



Informace ze zdravotnictví Jihomoravského kraje

Ústavu zdravotnických informací a statistiky
České republiky

Brno
11.6.2004

8

Gynekologická péče - činnost v Jihomoravském kraji v roce 2003

Gynaecologic Care - Activity in branch in the Jihomoravský Region in 2003

Souhrn

Informace ze zdravotnictví kraje o činnosti oboru gynekologie v Jihomoravském kraji v roce 2003 obsahuje údaje o ambulantní péči v členění podle druhu zdravotnického zařízení a podle území z oblasti personálního zajištění, činnosti oboru a o dispenzarizovaných pacientkách pro vybrané diagnózy. Je doplněna také základními ukazateli lůžkové péče ženských oddělení nemocnic.

Summary

Information on health care activity in the branch of gynaecology in the Jihomoravský region in 2003 contains data about out-patient care by type of establishment and by districts of the region, data about personnel capacity, gynaecological activity and about patients followed up for selected diagnoses. It is supplemented by basic indicators on in-patient care in hospital gynaecology departments.

Podkladem pro zpracování dat o činnosti oboru gynekologie v roce 2003 je výkaz A (MZ) 1-01 pro ambulantní gynekologické ordinace, výkaz L (MZ) 3-01 pro ženská oddělení nemocnic a výkaz L (MZ) 1-02 o lůžkovém fondu zdravotnického zařízení a jeho využití. Výkazy jsou součástí Programu statistických zjišťování v České republice, který byl uveřejněn ve Sbírce zákonů ČR formou vyhlášky č. 470/2002 Sb. a její samostatné přílohy č. 2. Program byl sestaven v souladu se zákonem č. 89/1995 Sb., o státní statistické službě, ve znění pozdějších předpisů.

Roční výkaz o činnosti oboru gynekologie A (MZ) 1-01 vyplňuje každá ambulantní gynekologická ordinace včetně ambulantních částí nemocnic, bez ohledu na zřizovatele, v Jihomoravském kraji ve zdravotnických zařízeních rezortu zdravotnictví a spravedlnosti. Ze 164 zařízení majících zpravodajskou povinnost tři zařízení neodevzdala výkaz a jedno ukončilo svoji činnost během roku.

Roční výkaz o činnosti ženských oddělení nemocnic L (MZ) 3-01 vyplňuje každé ženské lůžkové oddělení nemocnice a porodnice bez ohledu na zřizovatele. V Jihomoravském kraji je 11 ženských lůžkových oddělení, všechna v nemocnicích rezortu zdravotnictví, návratnost výkazů byla 100 %.

Ambulantní péče v oboru gynekologie*Personální zajištění*

Ambulantní péči v oboru gynekologie zabezpečovalo k 31.12.2003 podle Registru zdravotnických zařízení 170,72 lékařů a 209,23 středních zdravotnických pracovníků (dále SZP). Údaje níže uvedeny v tabulkách a z nich vypočtené ukazatele se týkají pouze těch zařízení, která odevzdala vyplněný výkaz. Při výpočtu ukazatelů o činnosti oboru jsou sledované údaje přepočítávány na lékařská místa, včetně smluvních, uvedená na výkazech, 166,72 lékařů v evidenčním počtu a 6,10 lékařů smluvních, v tom 128,39 praktických lékařů a 44,43 specialistů. Výkaz vyplnilo 97,7 % lékařů. Smluvní pracovníci poskytující v zařízení zdravotní péči, nepatří do evidenčního počtu pracovníků, pracují na dohodu, na smlouvu o dílo nebo jako spolupracující rodinní příslušníci. Pracovníci jsou vždy uváděni v tzv. přepočteném počtu, což je součet úvazků.

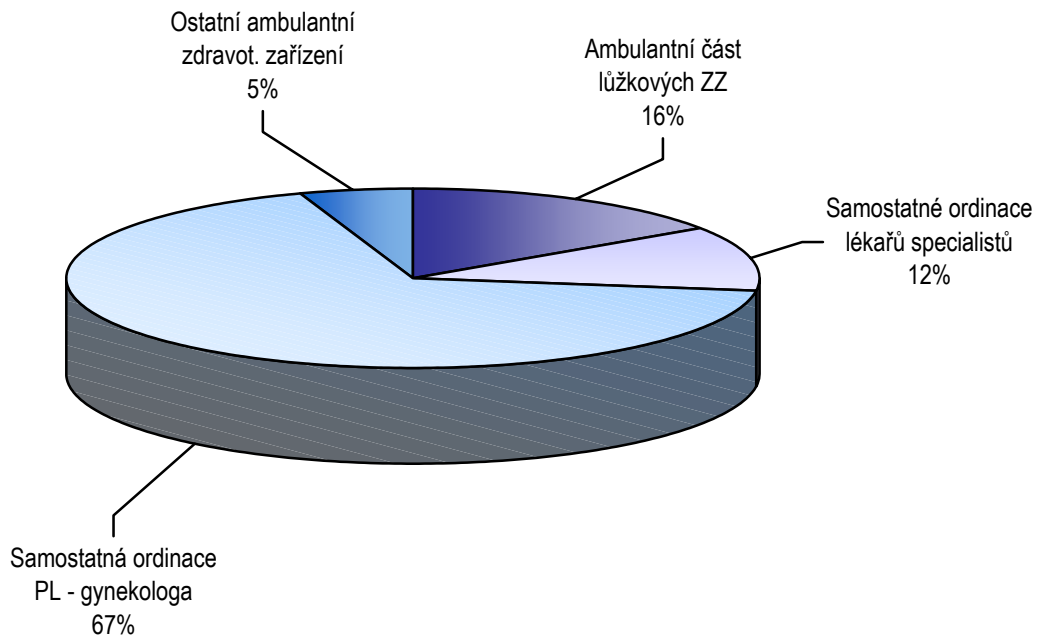
V samostatných ordinacích praktických lékařů gynekologů, které tvoří 74 % z celkového počtu všech gynekologických ambulancí, zajišťovalo péči 67,4 % lékařů a 52,4 % SZP ze všech lékařů zajišťujících ambulantní péči. Na 1 lékaře připadlo 0,9 SZP. V samostatných ordinacích lékařů specialistů (7 % všech gynekologických ambulancí), pracovalo 11,7 % lékařů a 14,0 % SZP; na 1 lékaře připadlo 1,4 SZP. V ambulantních částech lůžkových zdravotnických zařízení (12 % všech gynekologických ambulancí) poskytovalo péči 15,5 % lékařů a 28,2 % SZP; na 1 lékaře připadlo 2,2 SZP. Součástí ostatních ambulantních zdravotnických zařízení bylo zbylých 7 % ordinací s 5,3 % lékařů a 5,5 % SZP; na 1 lékaře zde připadlo 1,2 SZP. V přepočtu na 10 000 žen v kraji vychází 2,99 gynekologa. Na 1 lékařské místo praktického gynekologa připadlo 4 585 žen.

**Personální zajištění a počet ošetření (vyšetření)
v ambulantních zdravotnických zařízeních**

Druh zdravotnického zařízení	Počet ZZ a pracovišť	Počet zaměstnanců ¹⁾		Počet ošetření - vyšetření			
		lékaři	SZP	celkem		z toho	
				absolutně	v %	na 1 lékaře	na 100 žen
Ambulantní část lůžkových ZZ	19	26,83	57,69	201 051	17,1	7 494	35
Samostatné ordinace lékařů specialistů	11	20,30	28,60	60 891	5,2	3 000	11
Samostatná ordinace PL - gynekologa	119	116,54	107,39	845 846	71,9	7 258	146
Ostatní ambulantní zdravot. zařízení	11	9,15	11,25	68 279	5,8	7 462	12
Jihomoravský kraj	160	172,82	204,93	1 176 067	100,0	6 805	203

¹⁾ Součet úvazků (včetně smluvních)

Struktura ambulantních lékařů gynekologů podle druhu zdravotnických zařízení v Jihomoravském kraji roce 2003



Počet ošetření a léčení pacientů

V průběhu roku bylo provedeno celkem 1 176 067 ambulantních ošetření-vyšetření (dále ošetření), praktičtí gynekologové se na tomto počtu podíleli 81 % (949 375 ošetření) a specialisté 19 % (226 692 ošetření). Nejvíce ošetření bylo provedeno v okrese Brno-město, a to 638 094, což představuje více než polovinu všech ošetření v kraji. V průměru připadalo na jedno lékařské místo za rok 6 805 ošetření; u praktických lékařů 7 394 ošetření, u specialistů 5 102 ošetření. V ambulantních částech lůžkových zařízení bylo provedeno 17,1 % ze všech ošetření, největší podíl na nich měl okres Brno-město (63 %). Při přepočtu vychází na jednu ženu v kraji dvě gynekologická ošetření za rok.

Za rok 2003 se uskutečnilo 232 743 preventivních prohlídek, tj. 19,8 % ze všech ošetření (ČR 21,4 %). Nejvyšší procento preventivních prohlídek bylo vykázáno v okrese Znojmo (30,0 %), nejnižší v okrese Blansko (17,4 %). Proti roku 2002 vzrostl v kraji počet preventivních prohlídek o 0,8 %.

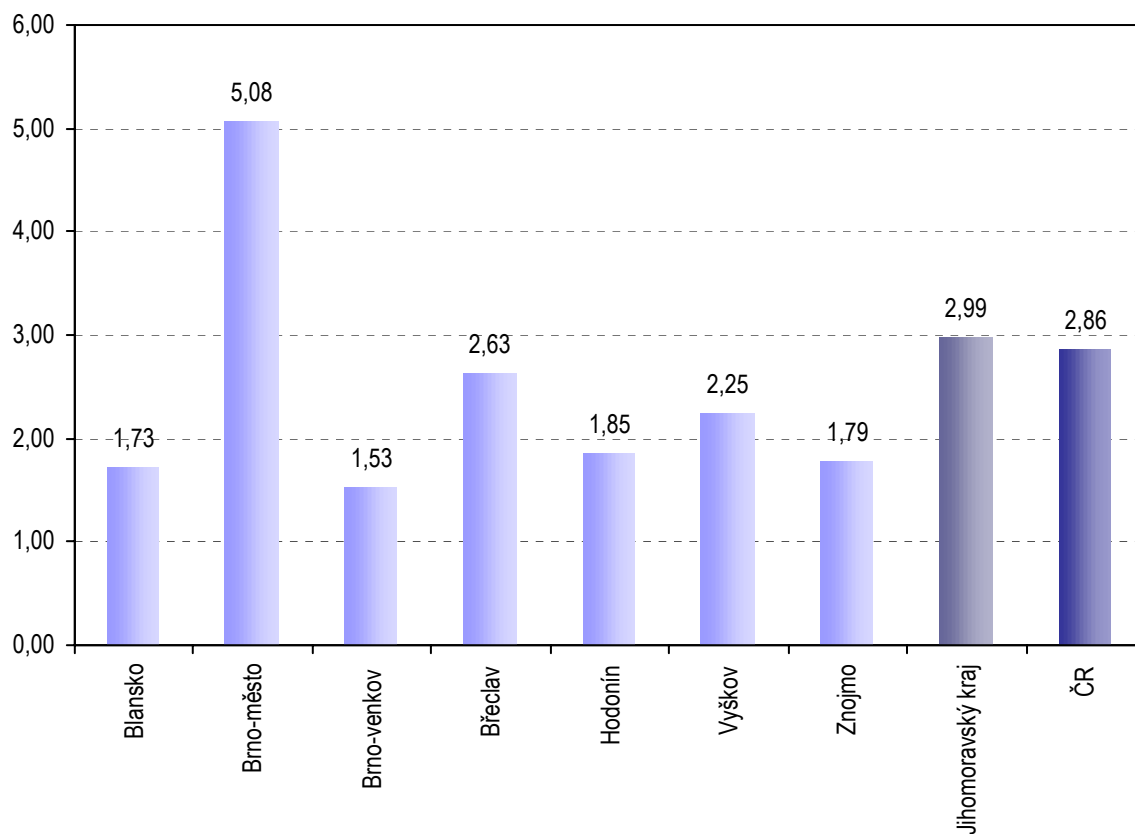
V ordinacích praktického ženského lékaře bylo registrováno 435 165 žen, což představuje v kraji 88 % žen starších 15ti let. Na jednu registrovanou pacientku připadlo v průměru 2,7 ošetření za rok. Celkem bylo v gynekologických ordinacích léčeno 367 098 pacientek, jde o tzv. počet prvních ošetření a každá pacientka je započtena pouze jedenkrát. Na jednu léčenou pacientku připadla v průměru 3,2 ošetření za rok.

Personální zajištění a počet ošetření (vyšetření) dle územních celků

Území, okres	Počet ZZ a pracovišť	Počet zaměstnanců ¹⁾			Počet ošetření - vyšetření		
		lékaři		SZP	celkem	z toho v amb. části lůž. zařízení	na 1 ženu
		celkem	na 10 tis. žen				
Blansko	10	9,50	1,73	10,20	71 297	16 754	1,3
Brno-město	78	98,74	5,08	119,95	638 094	127 499	3,3
Brno-venkov	15	12,75	1,53	12,05	100 811	-	1,2
Břeclav	19	16,55	2,63	20,95	96 301	7 558	1,5
Hodonín	20	14,94	1,85	18,43	129 923	16 333	1,6
Vyškov	8	9,97	2,25	11,00	68 536	22 583	1,6
Znojmo	10	10,37	1,79	12,35	71 105	10 324	1,2
Jihomoravský kraj	160	172,82	2,99	204,93	1 176 067	201 051	2,0
ČR	1 455	1 499,98	2,86	1 892,28	11 080 979	1 835 930	2,1

¹⁾ Součet úvazků (včetně smluvních)

Počet ambulantních lékařů gynekologů na 10 tisíc žen v Jihomoravském kraji v roce 2003



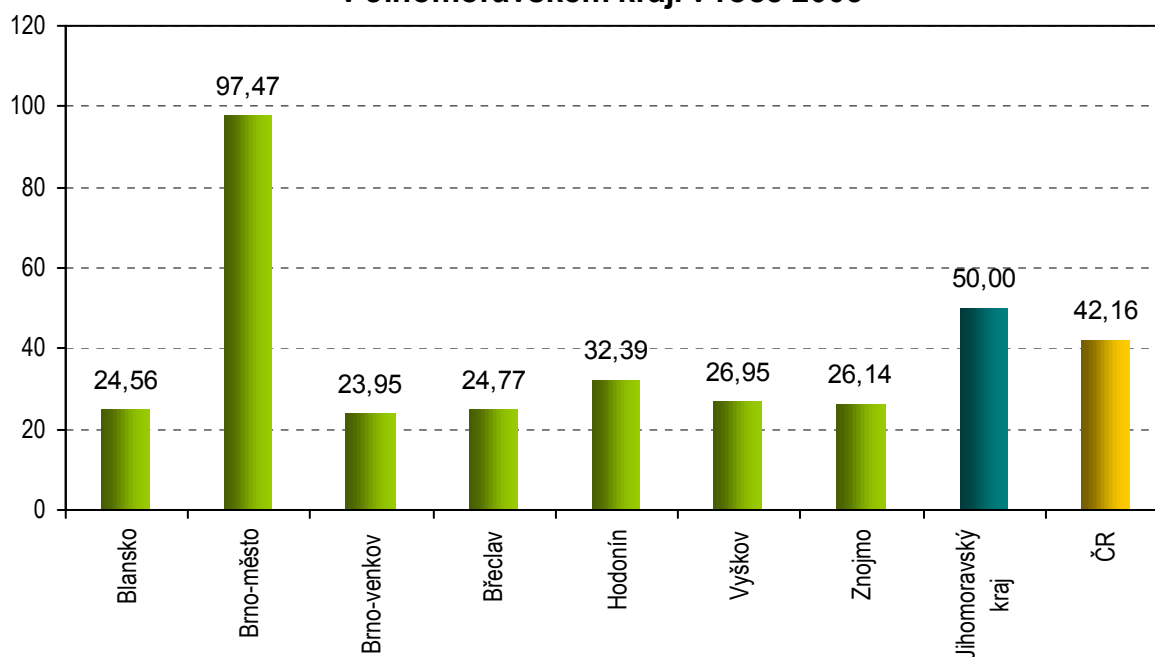
Péče o těhotné

Počet nově přijatých těhotných v Jihomoravském kraji v roce 2003 činil 13 937, což je 50 těhotných na 1 000 žen fertilního věku (15-49 let). Vysoký krajský průměr ve srovnání s okresy je způsoben tím, že v Brně-městě připadá na 1 000 žen 15-49 letých 97,5 těhotných. Ženy tak využily svobodné volby lékaře a zaregistrovaly se mimo své bydliště. Ženské sestry absolvovaly v průběhu roku 551 návštěv (ČR 16 979 návštěv), z nich bylo 23,4 % u těhotných a 70,8 % v souvislosti se šestinedělím. Na 1 000 žen fertilního věku připadly 2 návštěvy ženských sester, na 1 000 nově hlášených těhotných 9,3 návštěv.

Péče o ženy v těhotenství a šestinedělí dle územních celků

Území, okres	Počet nově přijatých těhotných žen		Návštěvy ženských sester		
	absolutně	na 1 000 žen fertilního ¹⁾ věku	celkem	z toho u	
				těhotných	šestinedělek
Blansko	646	24,56	40	12	28
Brno-město	8 955	97,47	101	7	90
Brno-venkov	938	23,95	131	4	125
Břeclav	777	24,77	195	65	104
Hodonín	1 292	32,39	72	40	32
Vyškov	579	26,95	12	1	11
Znojmo	750	26,14	-	-	-
Jihomoravský kraj	13 937	50,00	551	129	390
ČR	106 869	42,16	16 979	5 275	10 386

¹⁾ 15 - 49 let

Počet těhotných ^{*)} na 1 000 žen fertilního věku v Jihomoravském kraji v roce 2003

Antikoncepce

Antikoncepci užívalo celkem 132 033 žen, tj. 47,4 žen fertilního věku (15-49 let). Největší počet žen užívajících antikoncepci byl vykázan v okrese Brno-město (67,4%), nejmenší v okrese Blansko (33,2 %). Z celkového počtu žen užívajících antikoncepci, používalo 88 % hormonální a 12 % nitroděložní antikoncepci.

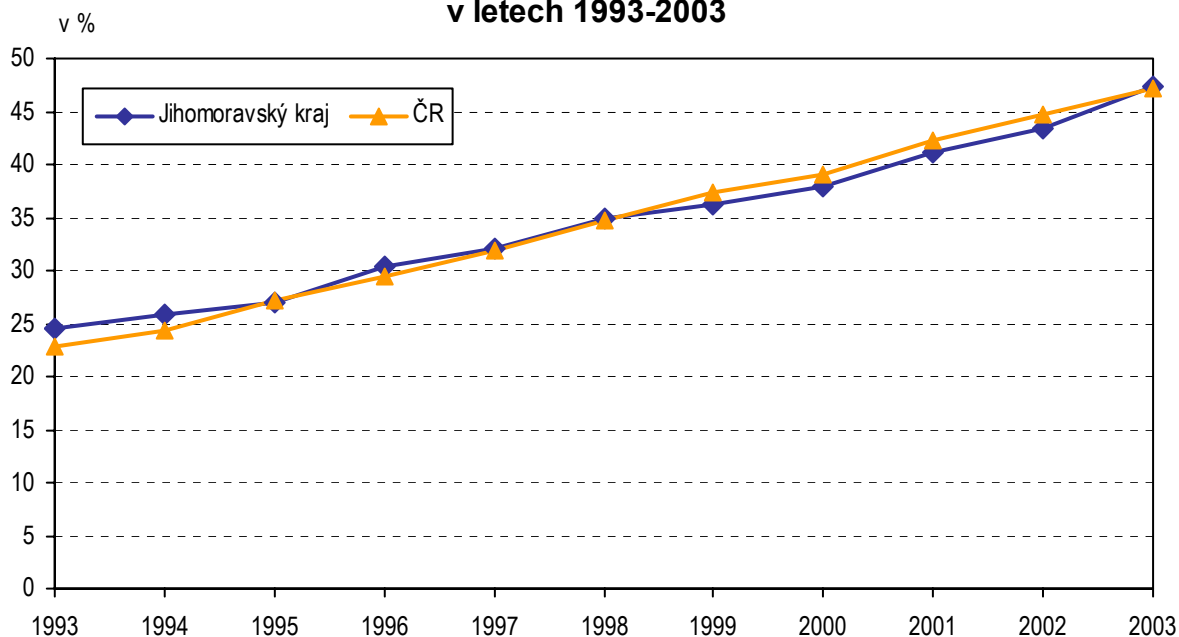
Ženy užívající antikoncepci *) dle územních celků

Území, okres	Počet žen užívajících antikoncepci					
	celkem	% z žen fertilního věku ¹⁾	z toho			
			hormonální		nitroděložní	
			absolutně	v %	absolutně	v %
Blansko	8 744	33,2	7 854	89,8	890	10,2
Brno-město	61 909	67,4	57 480	92,8	4 429	7,2
Brno-venkov	13 490	34,4	10 778	79,9	2 712	20,1
Břeclav	11 020	35,1	9 470	85,9	1 550	14,1
Hodonín	17 537	44,0	14 853	84,7	2 684	15,3
Vyškov	8 433	39,3	6 980	82,8	1 453	17,2
Znojmo	10 900	38,0	8 737	80,2	2 163	19,8
Jihomoravský kraj	132 033	47,4	116 152	88,0	15 881	12,0
ČR	1 195 325	47,2	1 026 746	85,9	168 579	14,1

*) Pod lékařským dohledem

¹⁾ 15 - 49 let

Podíl žen fertilního věku užívajících antikoncepci
v letech 1993-2003



Dispenzarizovaní pacienti pro vybranou diagnózu

Pro prvně zjištěnou prekancerózu děložního hrdla bylo v Jihomoravském kraji dispenzarizováno celkem 4 329 žen (proti roku 2002 nárůst 25,7 %), v tom bylo 78,8 % mírných a středních cervikálních dysplazií a 21,2 % těžkých cervikálních dysplazií. Celkový počet nově zjištěných prekanceróz děložního hrdla byl 74,9 případů na 10 000 žen, v tom 59,0 mírných a středních a 15,9 těžkých. Nově bylo dispenzarizováno 339 případů carcinoma in situ prsu, hrdla děložního a jiných a neurčených pohlavních orgánů, tzn. 5,9 případů na 10 000 žen. Prvně zjištěných zhoubných novotvarů pohlavních ženských orgánů bylo v kraji 899, v přepočtu 15,6 případů na 10 000 žen.

Dispenzarizované pacientky pro vybranou diagnózu dle územních celků

Území, okres	Novotvar in situ ¹⁾ (D05-D06, D07.0-3)	Počet prvně zjištěných onemocnění					
		prekancerózy děložního hrdla (N87.0-2)	ZN hrdla děložního (C53.-)	ZN těla děložního (C54.-)	ZN ovarií (C56)	ZN prsu (C50.-)	ZN ostatních lokalizací ²⁾
Blansko	34	103	8	32	14	11	4
Brno-město	215	3 107	69	108	80	170	27
Brno-venkov	26	261	11	20	9	43	3
Břeclav	10	227	7	29	6	22	8
Hodonín	27	339	28	41	15	8	1
Vyškov	9	103	8	17	11	13	5
Znojmo	18	189	13	22	19	12	5
Jihomoravský kraj	339	4 329	144	269	154	279	53
ČR	2 036	29 399	1 200	2 086	1 096	1 544	460

¹⁾ D05.- carcinoma (novotvar) in situ prsu, D06.- carcinoma in situ hrdla děložního, D07.0-D07.3 carcinoma in situ jiných a neurčených ženských pohlavních orgánů

²⁾ C51.- zhoubný novotvar vulvy, C52 zhoubný novotvar pochvy - vaginy, C57.- zhoubný novotvar jiných a neurčených ženských pohlavních orgánů

Přístroje

Na ambulantních gynekologických odděleních v kraji bylo vykázáno 102 ultrazvukových přístrojů (sonografů), 42 kardiokografů a 13 operačních a diagnostických laserů. Z nich bylo 15 sonografů a 26 kardiokografů starších 8 let.

Na sonografech bylo provedeno 171 736 výkonů, na kardiokografech 33 041 výkonů a na operačních a diagnostických laserech 1 210 výkonů.

Činnost ženských oddělení nemocnic

V průběhu roku se v Jihomoravském kraji uskutečnilo celkem 10 500 porodů. Na 1 000 žen fertilního věku (15-49) připadalo 37,7 porodů. Více než polovina všech porodů v kraji, 59,3 %, se realizovala v brněnských nemocnicích. 953 porodů, tj. 9,1 % z celkového počtu, proběhlo předčasně, tzn. do konce 38. týdne gravidity. Nejvyšší procento předčasných porodů bylo v okrese Brno-město (11,3 %), kde se koncentrují riziková těhotenství a je poskytována specializovaná péče rodičkám a novorozencům z celého kraje.

V souvislosti s těhotenstvím, potratem, porodem a šestinedělím zemřely v kraji v roce 2003 dvě ženy.

V roce 2003 bylo provedeno celkem 18 742 gynekologických operací (ČR 188 755). Do tohoto počtu jsou zahrnuty operace u hospitalizovaných žen i zákroky provedené ambulantně (včetně potratů). Na 1 000 žen připadalo 32,4 všech gynekologických operací.

Na ženských odděleních nemocnic zemřelo v souvislosti s gynekologickým onemocněním 66 žen, z toho 17 operovaných. V přepočtu na 10 000 žen v kraji to bylo 1,1 úmrtí žen.

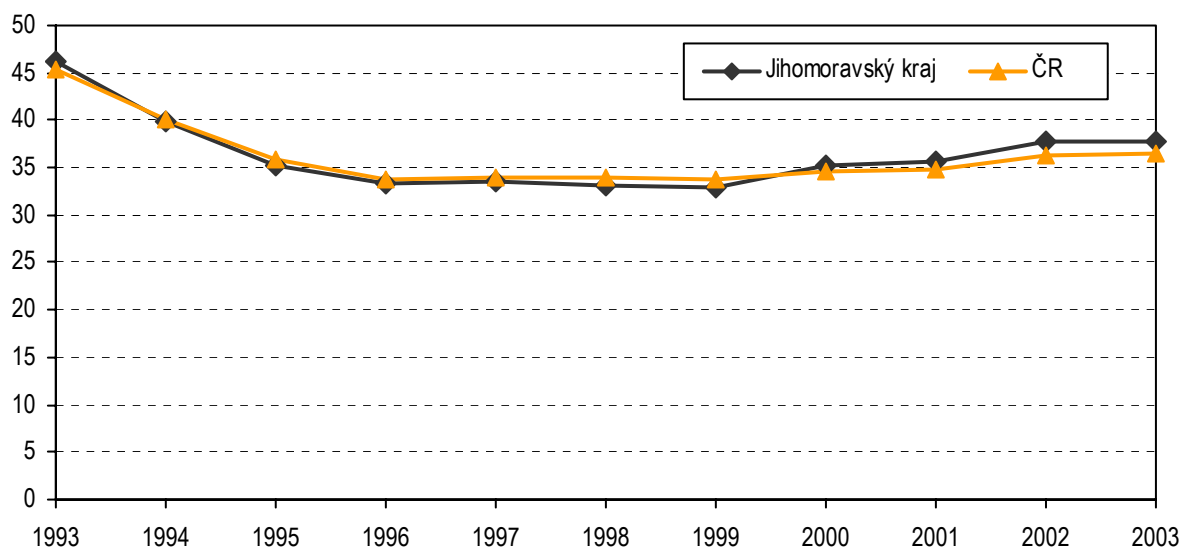
Gynekologická a porodnická činnost dle územních celků

Území, okres	Gynekologická činnost				Porodnická činnost			
	počet operovaných ¹⁾ žen		počet zemřelých v souvislosti s gynekologickým onemocněním		počet porodů			
	celkem	na 1 000 žen	celkem	z toho operovaných	celkem	na 1 000 žen fertilního věku ²⁾	z toho předčasné	
							absolutně	v %
Blansko	1 299	23,7	8	1	685	26,0	40	5,8
Brno-město	8 192	42,1	39	13	6 221	67,7	702	11,3
Brno-venkov	1 072	13,0	3	-	425	10,9	44	10,4
Břeclav	1 878	29,8	1	-	757	24,1	52	6,9
Hodonín	2 581	32,0	9	3	981	24,6	29	3,0
Vyškov	1 901	43,0	6	-	579	27,0	37	6,4
Znojmo	1 819	31,4	-	-	852	29,7	49	5,8
Jihomoravský kraj	18 742	32,4	66	17	10 500	37,7	953	9,1
ČR	188 755	36,1	355	87	92 870	36,6	10 150	10,9

¹⁾ Včetně ambulantních operací a potratů s nutnou hospitalizací

²⁾ 15 - 49 let

**Počet porodů na 1 000 žen fertilního věku
v letech 1993-2003**



Využívání lůžkového fondu ženských oddělení nemocnic a zatížení zdravotnických pracovníků

Ukazatel	Kraj	ČR
Počet oddělení	11	123
Počet zaměstnanců ¹⁾		
lékaři	78,83	789,69
střední zdravotničtí pracovníci celkem	329,76	3 436,89
střední zdravotničtí pracovníci u lůžka	263,16	2 770,35
nižší a pomocní zdravotničtí pracovníci u lůžka	56,46	497,87
Průměrný počet lůžek	693,33	6 529,15
Průměrný denní stav obsazených lůžek		
celkem	492,10	4 207,30
na 1 lékaře	6,20	5,30
na 1 SZP u lůžka	1,90	1,50
Počet lékařů na 100 lůžek	11,46	12,30
Počet SZP na 100 lůžek	47,93	53,54
Počet hospitalizovaných	33 761	297 019
Nemocniční letalita	2,0	1,2
Využití lůžek ve dnech	259,1	235,2
Průměrná ošetrovací doba	5,3	5,2
Prostoj lůžek ²⁾	1,5	2,3

¹⁾ Součet úvazků

²⁾ Ve dnech na 1 hospitalizovaného z lůžek schopných provozu

Seznam nemocnic s ženským oddělením v kraji:

Nemocnice Znojmo, p.o.
 Masarykův onkologický ústav
 Nemocnice Ivančice, p.o.
 Nemocnice TGM Hodonín, p.o.
 Nemocnice Kyjov, p.o.
 Nemocnice Břeclav, p.o.
 Nemocnice Vyškov, p.o.
 IN Boskovice, a.s.
 Nemocnice Milosrdných bratří, p.o.
 Sanatorium HELIOS, s.r.o.
 Fakultní nemocnice Brno-PRM

Lůžkový fond nemocnic

V lůžkových částech nemocnic pracovalo koncem roku 2003 na 11 gynekologických odděleních v kraji 78,83 lékařů a 329,76 středních zdravotnických pracovníků, z toho 263,16 u lůžka pacienta. U lůžka dále pracovalo 56,46 nižších a pomocných pracovníků. Ženy v kraji měly k dispozici 693 lůžka. Denně bylo v průměru obsazeno 492,1 lůžka, tj. 6,2 lůžka na 1 lékaře a 1,9 lůžka na 1 SZP u lůžka. Využití lůžek ve dnech činilo 259,1 dne. Hospitalizováno bylo celkem 33 761 pacientů. Průměrná ošetrovací doba činila 5,3 dne. V Jihomoravském kraji byla v oboru gynekologie jen lůžka akutní péče (688), lůžka následné péče pro tento obor nebyla vykázána.

Zpracovala:

Božena Odehnalová
ÚZIS ČR, Jihomoravský krajský odbor
Výstavní 17/19, 603 00 Brno
tel.: 543 184 163
e-mail: odehnalovab@uzis.cz
<http://uzis.cz>