



# Informace ze zdravotnictví Libereckého kraje

Ústavu zdravotnických informací a statistiky  
České republiky

Liberec  
9.6.2003

1

## Potraty v Libereckém kraji v roce 2002

V Libereckém kraji se stejně jako v celé České republice počty potratů každoročně snižují. V roce 2002 bylo zaznamenáno 2 069 potratů u žen z Libereckého kraje, což představuje pouze 40 % z počtu potratů zaznamenaných v roce 1992. Nejvíce se na tomto trendu podílí umělá přerušování těhotenství (UPT), jejichž počet klesl v posledních deseti letech o 68 %. Řečí relativních čísel to znamená, že zatímco v roce 1992 podstoupila v Libereckém kraji UPT každá 25. potenciální matka, v roce 2002 to již byla pouze každá 75. potenciální matka (viz. graf č.1).

V roce 2002 byla míra potratovosti, vypočtená jako počet potratů dělený tisícem žen ve fertilním věku (tzn. ve věku 15-49 let), v Libereckém kraji vyšší než je průměr v ČR. Z okresů Libereckého kraje se výrazně odlišoval okres Semily, ve kterém byla míra potratovosti podprůměrná nejen v rámci kraje ale v rámci celé ČR (viz. graf č. 3).

Od 1.1.2003 došlo v rámci reformy státní správy ke změně v územním uspořádání České republiky a místo okresů byly nově zřízeny územní celky vymezené správními obvody obcí s rozšířenou působností. V Libereckém kraji tak působí místo čtyř okresů deset obcí s rozšířenou působností. Srovnání potratovosti<sup>1)</sup> v těchto deseti územích je znázorněno v grafu č. 4.

Z hlediska věkové struktury žen dochází k poklesu míry potratovosti téměř ve všech věkových skupinách (věková skupina 45-49 let je tak málo četná, že obecnou tendenci převyšují náhodné výkyvy), tento pokles však není v každé věkové skupině stejný. Nejvýraznější je u žen ve věku 25-29 let. V roce 2000 vykazovala tato věková skupina žen největší míru potratovosti, v roce 2002 byla z tohoto hlediska až třetí (viz. graf č. 5).

Nejvyšší míra potratovosti (bereme v úvahu již pouze UPT) byla u rozvedených žen (16,88 promile) a u žen se středním odborným vzděláním bez maturity (16,05 promile), nejnižší pak u vdov (5,38 promile) a vysokošolaček (6,57 promile). Průměrná míra potratovosti v kraji byla 13,16 promile. Srovnání potratovosti podle rodinného stavu a nejvyššího dosaženého vzdělání ženy znázorňují grafy č. 7 a 8.

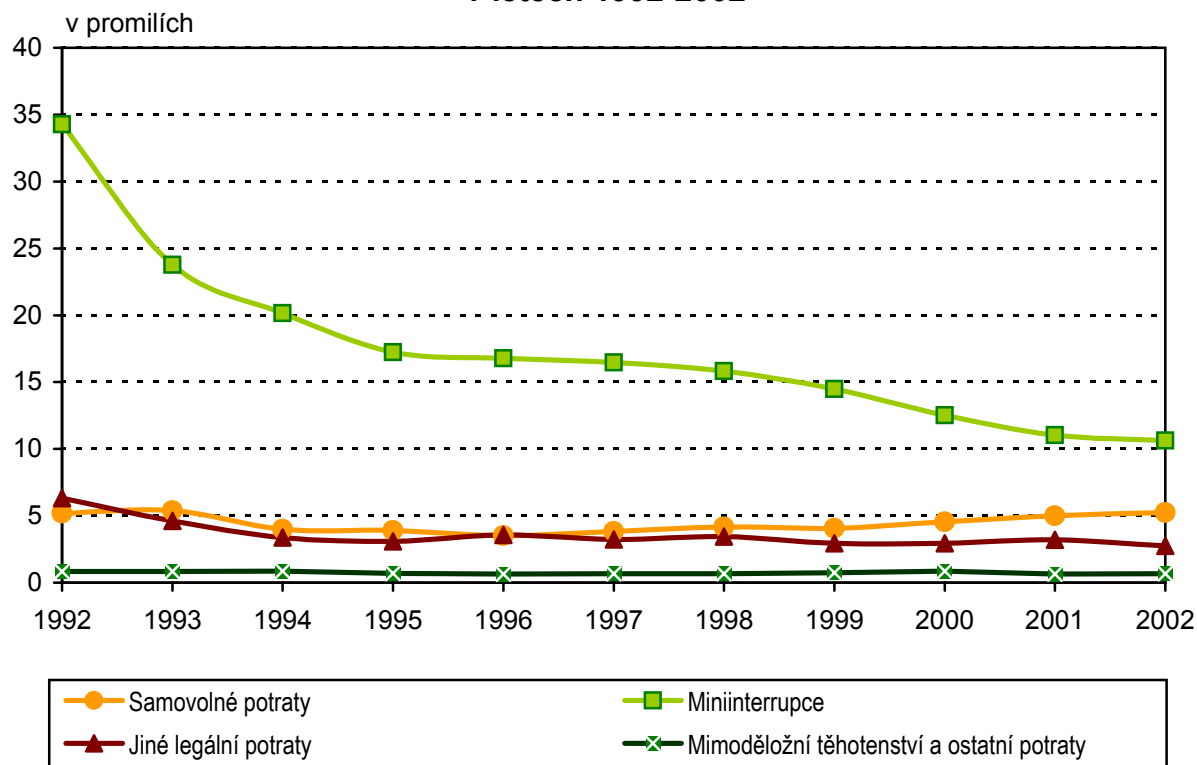
<sup>1)</sup> Poznámka: Tento ukazatel potratovosti byl vypočten jako podíl počtu potratů v roce 2002 ku počtu žen ve věku 15-59 let (k 31.3.2001) v daném území obce s rozšířenou působností, protože počty žen ve fertilním věku nejsou v požadované struktuře k dispozici.

Kromě 2 069 potratů žen s českou státní příslušností, na které jsme se v textu zaměřili, bylo v roce 2002 evidováno ještě 148 potratů cizinek, které mají v Libereckém kraji trvalý nebo dlouhodobý pobyt.

Dlouhodobě zaznamenávaný pokles počtu potratů je pozitivním rysem demografického vývoje v České republice. Je dán celospolečenskými změnami v chování a smýšlení obyvatel ČR a je velmi podporován zlepšováním nabídky moderních antikoncepčních prostředků. Vývoj relativního počtu žen Libereckého kraje chránících se tímto způsobem před početím je znázorněn v grafu č. 2.

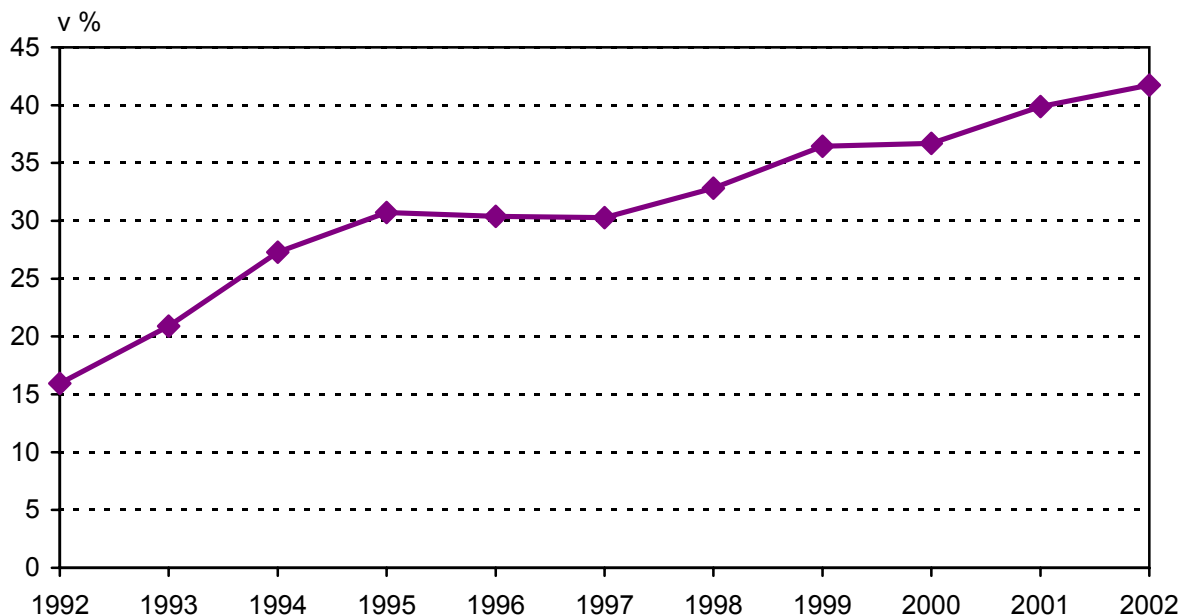
Zpracoval ÚZIS ČR  
Liberecký krajský odbor  
Voroněžská 144, 460 01 Liberec 1  
tel.: 485 217 201  
e-mail: [pavlovova@uzis.cz](mailto:pavlovova@uzis.cz)  
<http://www.uzis.cz>

**Graf č. 1 - Vývoj potratovosti \*) v Libereckém kraji  
v letech 1992-2002**



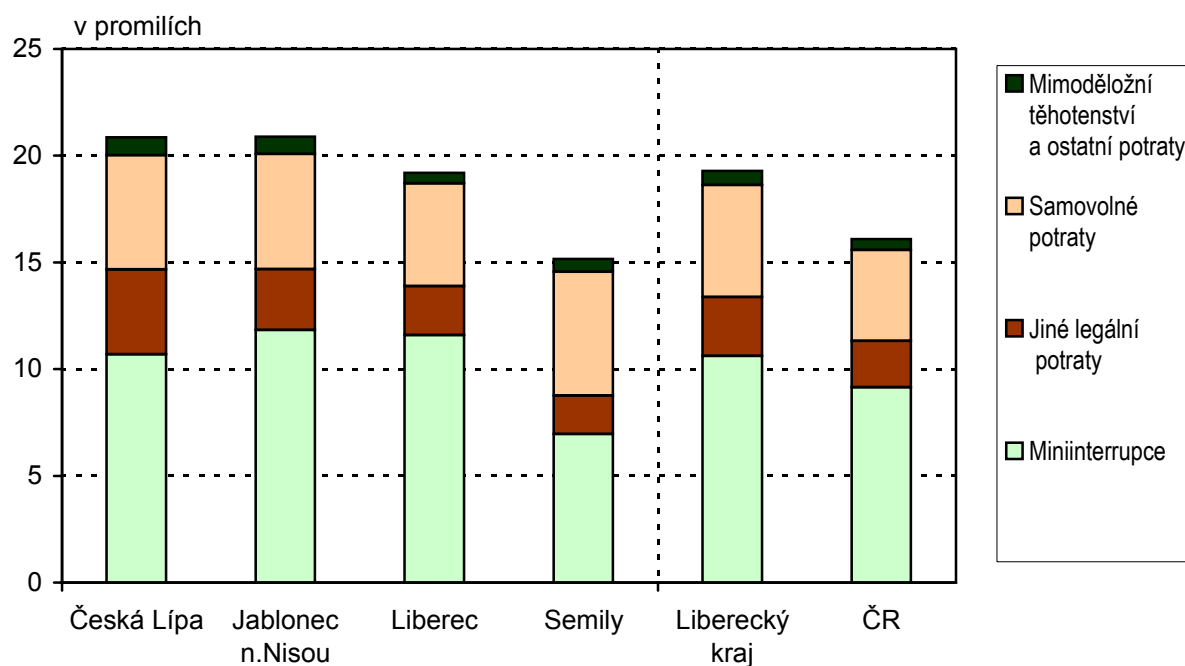
\*) počet potratů na počet žen fertilního věku (15-49 let) v příslušném roce

**Graf č. 2 - Procento žen fertilního věku užívajících  
antikoncepci \*) v Libereckém kraji v letech 1992-2002**



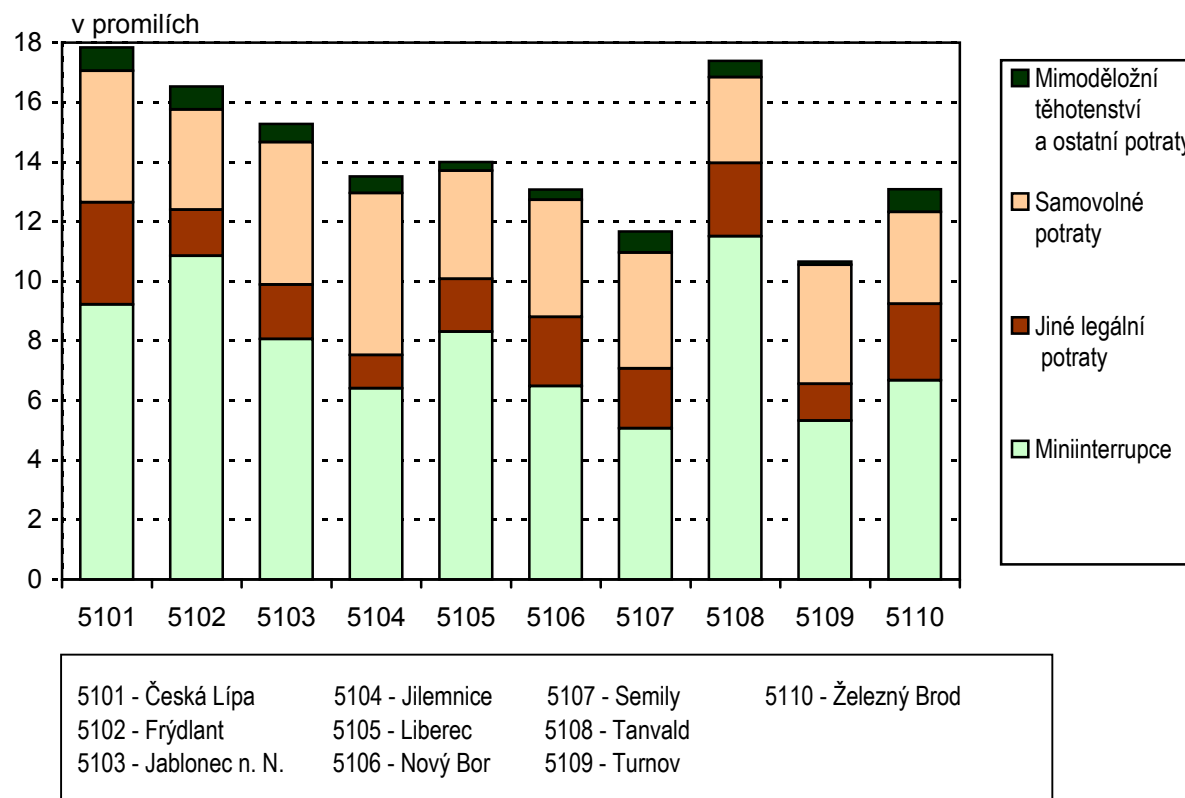
\*) hormonální nebo nitroděložní

**Graf č. 3 - Potratovost \*) v okresech Libereckého kraje v roce 2002**



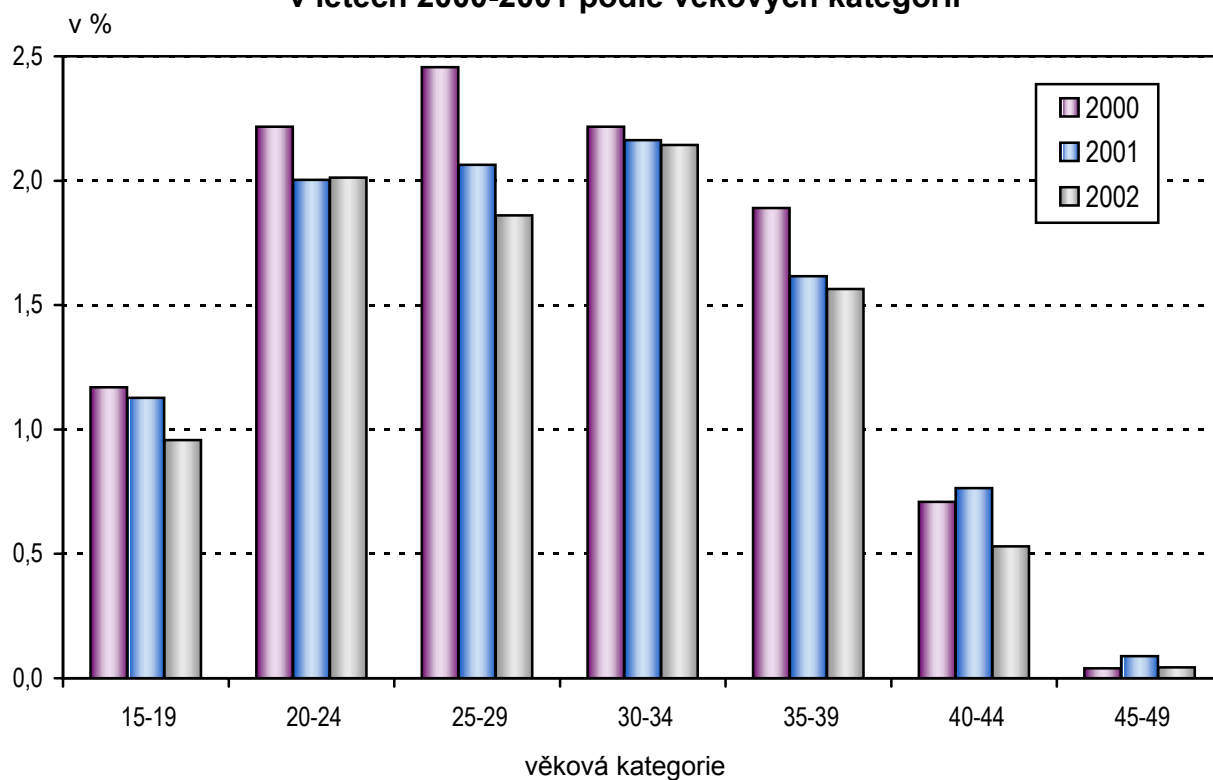
\*) počet potratů na počet žen fertilního věku (15-49 let) v daném území

**Graf č. 4 - Potratovost \*) v územích obcí s rozšířenou působností Libereckého kraje v roce 2002**

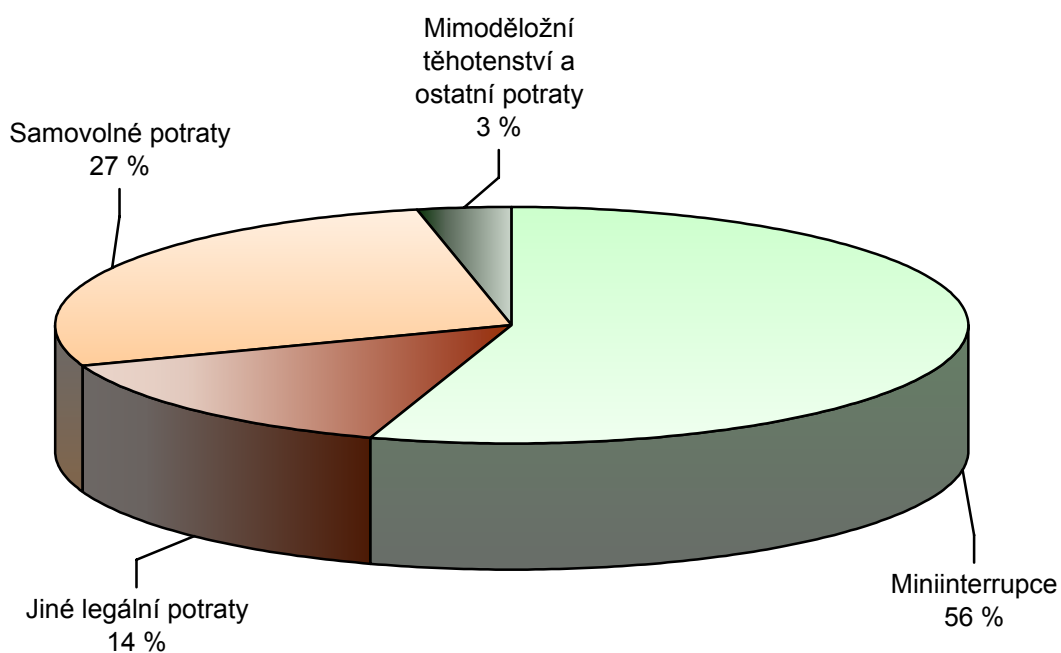


\*) počet potratů na počet žen (k 31.3.2001) ve věku 15-59 let v daném území

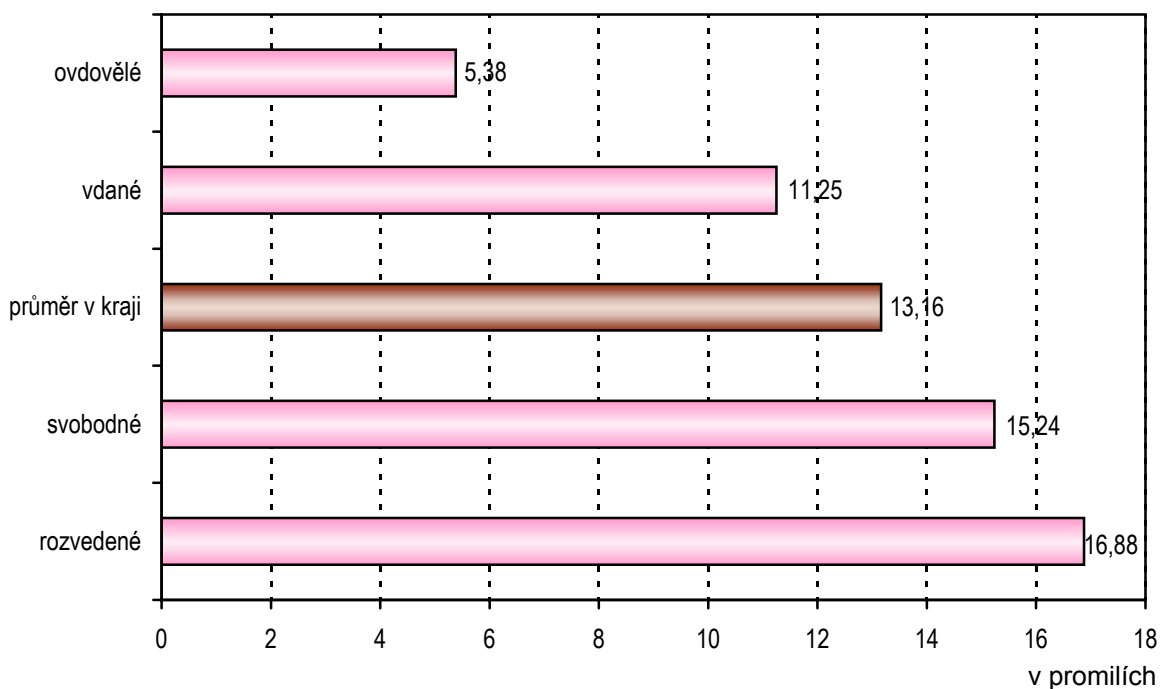
**Graf č. 5 - Procento žen absolvujících umělé přerušování těhotenství v Libereckém kraji v letech 2000-2001 podle věkových kategorií**



**Graf č. 6 - Struktura potratů podle druhu v Libereckém kraji v roce 2002**

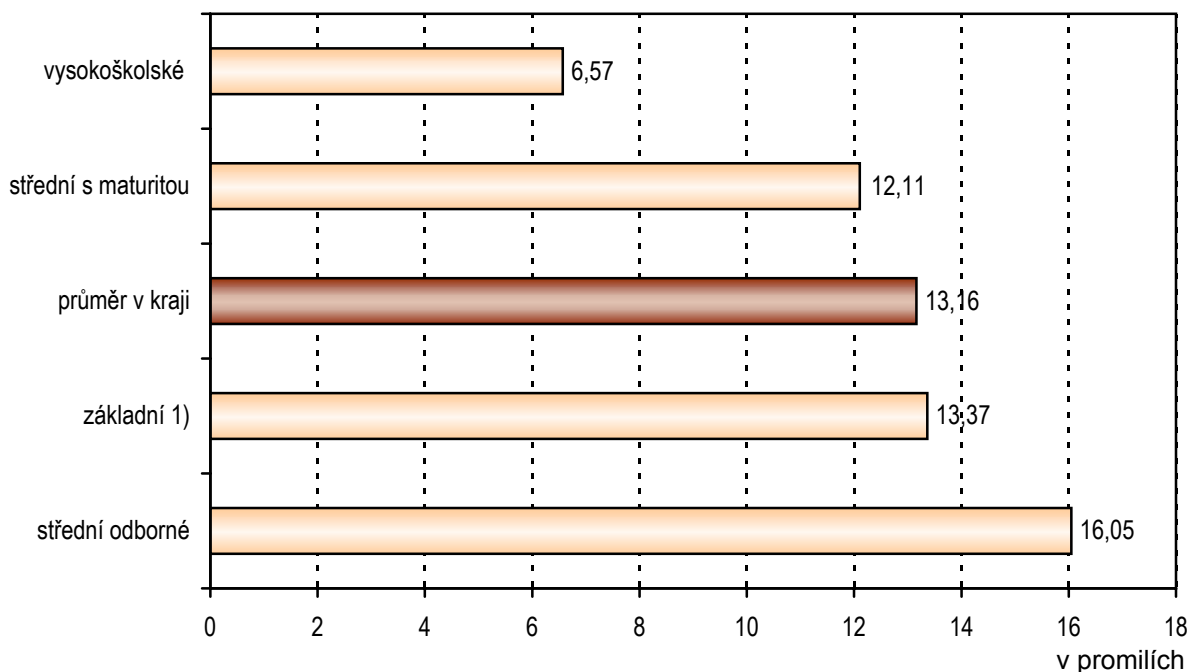


**Graf č. 7 - Míra potratovosti \*) podle rodinného stavu ženy v Libereckém kraji v roce 2002**



\*) počet umělých přerušení těhotenství na počet žen fertilního věku (15-49 let) s příslušným rodinným stavem či vzděláním

**Graf č. 8 - Míra potratovosti \*) podle nejvyššího dosaženého vzdělání ženy v Libereckém kraji v roce 2002**



\*) počet umělých přerušení těhotenství na počet žen fertilního věku (15-49 let) s příslušným rodinným stavem či vzděláním

<sup>1)</sup> včetně neukončeného