



Informace ze zdravotnictví Libereckého kraje

Ústavu zdravotnických informací a statistiky
České republiky

Liberec
7.6.2004

6

Dermatovenerologická péče - činnost v Libereckém kraji v roce 2003

Dermatological Care - Activity in the branch in the Liberecký Region in 2003

Souhrn

Informace ze zdravotnictví kraje o činnosti oboru dermatovenerologie v Libereckém kraji v roce 2003 obsahuje údaje o ambulantní péči v členění dle druhu zdravotnického zařízení a podle územního členění z oblasti personálního zajištění, činnosti oboru a o léčených a dispenzarizovaných pacientech pro vybrané diagnózy. Je doplněna také základními ukazateli lůžkové péče nemocnic.

Summary

Information on health service activity in the branch of dermatology and venereology in the Liberecký region in 2003 contains data about out-patient care by type of establishment and by districts of the region, data about personnel capacity, activity and about patients treated or followed up for selected diagnoses. It is supplemented by basic indicators on in-patient care in hospitals.

Podkladem pro zpracování dat o ambulantní činnosti v oboru dermatovenerologie jsou zejména údaje vykázané zpravodajskými jednotkami (ordinacemi) ve výkazu A (MZ) 1-01 o ambulantní činnosti zdravotnických zařízení za rok 2003. Návratnost výkazů v Libereckém kraji v tomto roce dosáhla 100 %. Informace je navíc doplněna základními ukazateli lůžkové péče z výkazu L (MZ) 1-02 o využití lůžkového fondu.

V Libereckém kraji bylo ke konci roku 2003 registrováno celkem 22 ambulantních dermatovenerologických pracovišť (18 samostatných ordinací specialistů a 4 ambulantní pracoviště v lůžkových zařízeních), ve kterých pracovalo 20,23 lékařů a 22,50 středních zdravotnických pracovníků (součet úvazků, žádný nebyl smluvní).

Počet kožních ambulantních lékařů je v Libereckém v porovnání s počtem obyvatel podprůměrný. Na 100 tisíc obyvatel zde připadá 4,74 úvazků lékařů, průměr v ČR je 6,3 lékařů. Odpovídá tomu i zatížení lékařů, zatímco průměrný lékař v ČR provedl v roce 2003 31 ošetření (vyšetření) denně, v Libereckém kraji jich provedl 34. Vyjádřeno v absolutních číslech bylo provedeno v našem kraji na ambulantních dermatovenerologických pracovištích 171 246 ošetření (vyšetření) 72 001 pacientům. Počet léčených pacientů byl nižší než je průměr v ČR, v roce 2003 navštívil v našem kraji ordinaci kožního lékaře každý šestý člověk, v České republice byl léčen každý pátý člověk. Na jednoho léčeného pacienta připadlo v průměru 2,4 ošetření za rok.

Nejvyšší počet lékařů na počet obyvatel je v okrese Česká Lípa (stále je jich však méně než je průměr v ČR). Neznamená to ale, že by byli lékaři v tomto okrese méně vytížení, naopak také průměrný denní počet ošetření (vyšetření) je zde nejvyšší. Nejmenší počet ambulantních kožních lékařů ve srovnání s počtem obyvatel je v okrese Semily, odpovídá tomu i nejmenší počet ošetření na 100 tisíc obyvatel. V tomto okrese navštívil ordinaci kožního lékaře každý osmý člověk.

Dispenzarizace

Na výkaze o ambulantní činnosti dermatovenerologických pracovišť je sledováno 10 vybraných nemocí: kožní nemoci z povolání, syphilis, gonorrhoea, STD - sexuálně přenosné nemoci, HIV pozitivní (AIDS), novotvary in situ, Ca basocelulare, Ca spinocelulare, maligní melanom kůže a maligní lymfom kůže. Tyto údaje nelze považovat za počet výskytu daných diagnóz v okrese, ale pouze za počet pacientů, kteří jsou dispenzarizováni v dermatologických ambulancích v daném okrese.

Ca basocelulare – více než polovinu (51 %) z celkového počtu dispenzarizovaných tvořili v Libereckém kraji pacienti s touto diagnózou. Průměr kraje činil 47 případů na 10 000 obyvatel, průměr ČR 54 případů na 10 000 obyvatel.

Maligní melanom kůže – podílem 15,41 % se tato nemoc zařadila svým výskytem u dispenzarizovaných pacientů hned na druhou pozici v Libereckém kraji. Průměrný počet činil 14 případů na 10 000 obyvatel v kraji a 12 případů v ČR.

Syphilis – dispenzarizace pacientů s touto diagnózou tvořila 10,26 % z celku, průměrný počet v Libereckém kraji činil 9 případů na 10 000 obyvatel a v ČR 11 případů na 10 000 obyvatel.

Sexuálně přenosné nemoci (STD) – se podílely 9,29 % z celku dispenzarizovaných pacientů, krajský průměr činil 9 případů na 10 000 obyvatel, průměr v ČR 11 případů na 10 000 obyvatel.

Kožní nemoci z povolání – tvořily 4,74 % z celkového počtu dispenzarizovaných pacientů. Krajský průměr činil 4 případy a průměr v ČR 6 případů na 10 000 obyvatel.

Ca spinocelulare – dispenzarizovaní pacienti tvořili 4,07 % z celku, v kraji připadly na 10 000 obyvatel 4 případy, průměr v ČR byl 6 případů na 10 000 obyvatel.

Novotvary in situ – dispenzarizovaní pacienti tvořili 3,82 % z celku, krajský průměr 4 případy na 10 000 obyvatel, průměr v ČR 5 případů na 10 000 obyvatel.

Gonorrhoea – dispenzarizovaní pacienti tvořili 1,07 % z celku, krajský průměr 1 případ na 10 000 obyvatel, průměr v ČR 2 případy na 10 000 obyvatel.

Maligní lymfom kůže – dispenzarizovaní pacienti tvořili 0,25 % z celku, krajský průměr 0,23 případů na 10 000 obyvatel, průměr v ČR 0,54 případů na 10 000 obyvatel.

Dermatovenerologická lůžková péče

Ke konci roku 2003 byla v našem kraji v provozu 2 lůžková oddělení s 47 lůžky, a to v Krajské nemocnici Liberec a v Nemocnici s poliklinikou v Semilech. Na lůžkových odděleních daného oboru pracovalo celkem 5,10 lékařů a 19,00 středních zdravotnických pracovníků (přepočtený počet = součet úvazků). Na 1 lékaře připadlo denně v průměru 7,0 pacientů na lůžku, v ČR (6,5 pacientů na lůžku). Průměrná ošetrovací doba 13,8 dní byla mírně vyšší než byl průměr v ČR (12,9 dní).

Vypracovala:

Marcela Pešová

ÚZIS ČR, Liberecký krajský odbor

Voroněžská 44, 460 01 Liberec 1

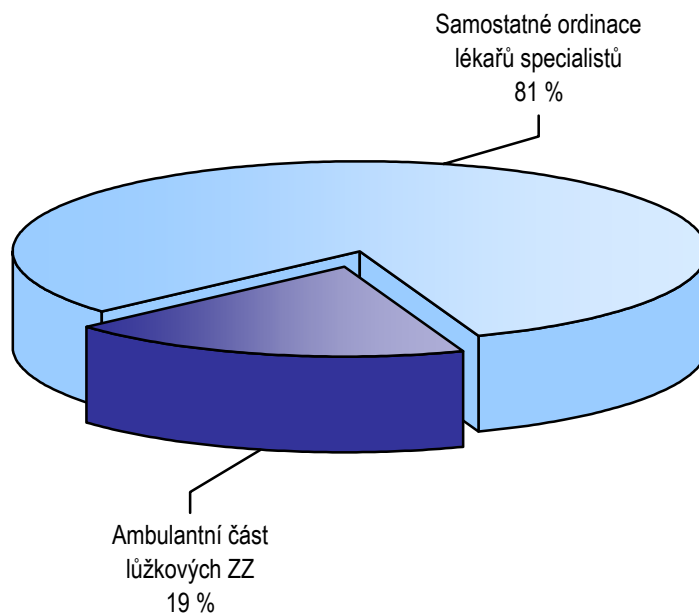
tel.: 485217210, pesova@uzis.cz, <http://www.uzis.cz>

Personální zajištění a počty ošetření dle druhu zdravotnických zařízení

Druh ZZ	Počet ZZ a pracovišť	Počet zaměstnanců ¹⁾			Počet ošetření - vyšetření		
		lékařů		SZP	celkem	z toho	
		celkem	z toho na 100 tis. obyvatel			na 1 lékaře	na 10 000 obyvatel
Ambulantní část lůžkových ZZ	4	3,83	0,90	5,60	23 961	6 256	561
Samostatná ordinace lékaře specialisty	18	16,40	3,84	16,90	147 285	8 981	3 449
Liberecký kraj	22	20,23	4,74	22,50	171 246	8 465	4 010

¹⁾ Součet úvazků (včetně smluvních)

Struktura kožních ambulantních lékařů podle druhu zdravotnických zařízení v Libereckém kraji roce 2003

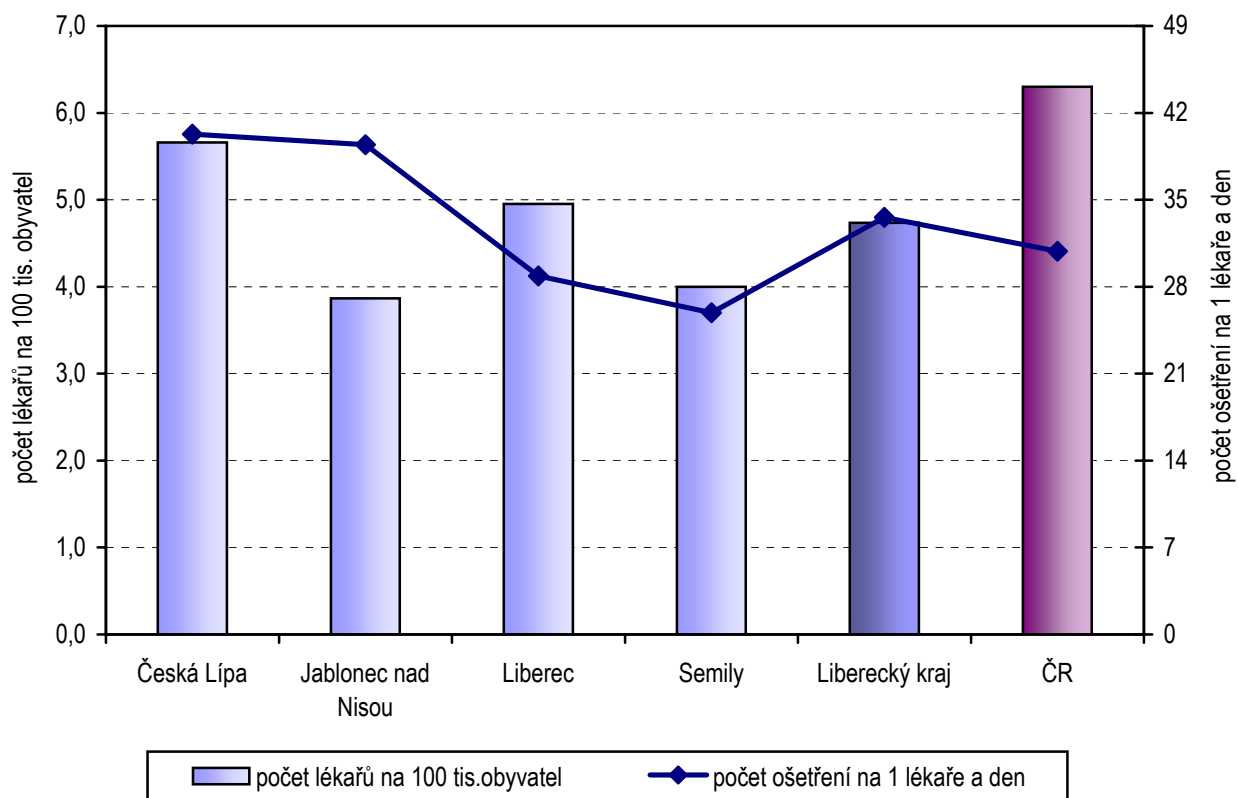


Personální zajištění a počty ošetření v územních celcích

Území, okres	Počet ZZ a pracovišť	Počet zaměstnanců ¹⁾			Počet ošetření - vyšetření		
		lékařů		SZP	celkem	z toho	
		celkem	z toho na 100 tis. obyvatel			na 1 lékaře a den	na 10 tis. obyvatel
Česká Lípa	6	6,00	5,66	6,00	60 914	40	5 747
Jablonec nad Nisou	4	3,40	3,87	4,40	33 797	39	3 844
Liberec	6	7,83	4,95	9,00	56 958	29	3 602
Semily	6	3,00	4,00	3,10	19 577	26	2 608
Liberecký kraj	22	20,23	4,74	22,50	171 246	34	4 010
ČR	609	642,85	6,30	734,67	4 999 746	31	4 901

¹⁾ Součet úvazků (včetně smluvních)

Počet kožních ambulantních lékařů na 100 tisíc obyvatel a počet ošetření na 1 lékaře a den v Libereckém kraji v roce 2003



Počet léčených osob v územních celcích

Území, okres	Počet léčených osob					
	Celkem	z toho pro vybranou diagnózu				
		parazitární onemocnění (B85-B89)		erysipelas (A46)	psoriáza (L40.-)	atopická dermatitida (L20.-)
		celkem	z toho scabies (B86)			
	absolutně					
Česká Lípa	22 248	166	151	111	755	977
Jablonec nad Nisou	13 613	1 865	1 864	30	1 131	1 809
Liberec	26 299	145	131	149	783	1 333
Semily	9 841	90	90	111	628	770
Liberecký kraj	72 001	2 266	2 236	401	3 297	4 889
	v %					
Česká Lípa	100,00	0,75	x	0,50	3,39	4,39
Jablonec nad Nisou	100,00	13,70	x	0,22	8,31	13,29
Liberec	100,00	0,55	x	0,57	2,98	5,07
Semily	100,00	0,91	x	1,13	6,38	7,82
Liberecký kraj	100,00	3,15	x	0,56	4,58	6,79
ČR	100,00	1,21	x	0,51	5,09	10,19

Počet dispenzarizovaných pacientů na vybranou diagnózu

Území, okres	Dispenzarizovaní pacienti pro vybranou diagnózu				
	Kožní nemoci z povolání ¹⁾	STD - sexuálně přenosné nemoci ²⁾	Novotvary in situ (D00-D09)	Ca basocelulare (C44)	Ca spinocelulare (C44)
	absolutně				
Česká Lípa	143	106	27	691	52
Jablonec nad Nisou	1	35	9	188	21
Liberec	10	215	29	597	52
Semily	32	9	85	530	35
Liberecký kraj	186	365	150	2 006	160
	na 10 000 obyvatel				
Česká Lípa	13,49	10,00	2,55	65,19	4,91
Jablonec nad Nisou	0,11	3,98	1,02	21,38	2,39
Liberec	0,63	13,60	1,83	37,75	3,29
Semily	4,26	1,20	11,33	70,62	4,66
Liberecký kraj	4,35	8,55	3,51	46,97	3,75
ČR	6,12	10,97	4,94	53,94	5,68

¹⁾ Diagnózy dle MKN-10 (B35-B49, L23, L24, L25)

²⁾ Diagnózy dle MKN-10 (A56, A58, A59, A60, A63, A64)

Vyžívání lůžkového fondu a zatížení zdravotnických pracovníků

Ukazatel	Liberecký kraj	ČR
Počet oddělení	2	49
Počet zaměstnanců ¹⁾		
lékaři	5,10	137,54
střední zdravotničtí pracovníci celkem	19,00	386,96
střední zdravotničtí pracovníci u lůžka	17,00	336,78
nižší a pomocní zdravotničtí pracovníci u lůžka	0,00	75,44
Průměrný počet lůžek	47,00	1 215,04
Průměrný denní stav obsazených lůžek		
celkem	35,6	892,7
na 1 lékaře	7,0	6,5
na 1 SZP u lůžka	2,1	2,7
Počet lékařů na 100 lůžek	10,85	11,68
Počet SZP na 100 lůžek	40,43	32,85
Počet hospitalizovaných	940	25 361
Nemocniční letalita	8,5	1,7
Využití lůžek ve dnech	276,4	268,2
Průměrná ošetrovací doba	13,8	12,9
Prostoj lůžek ²⁾	3,4	3,9

¹⁾ Součet úvazků

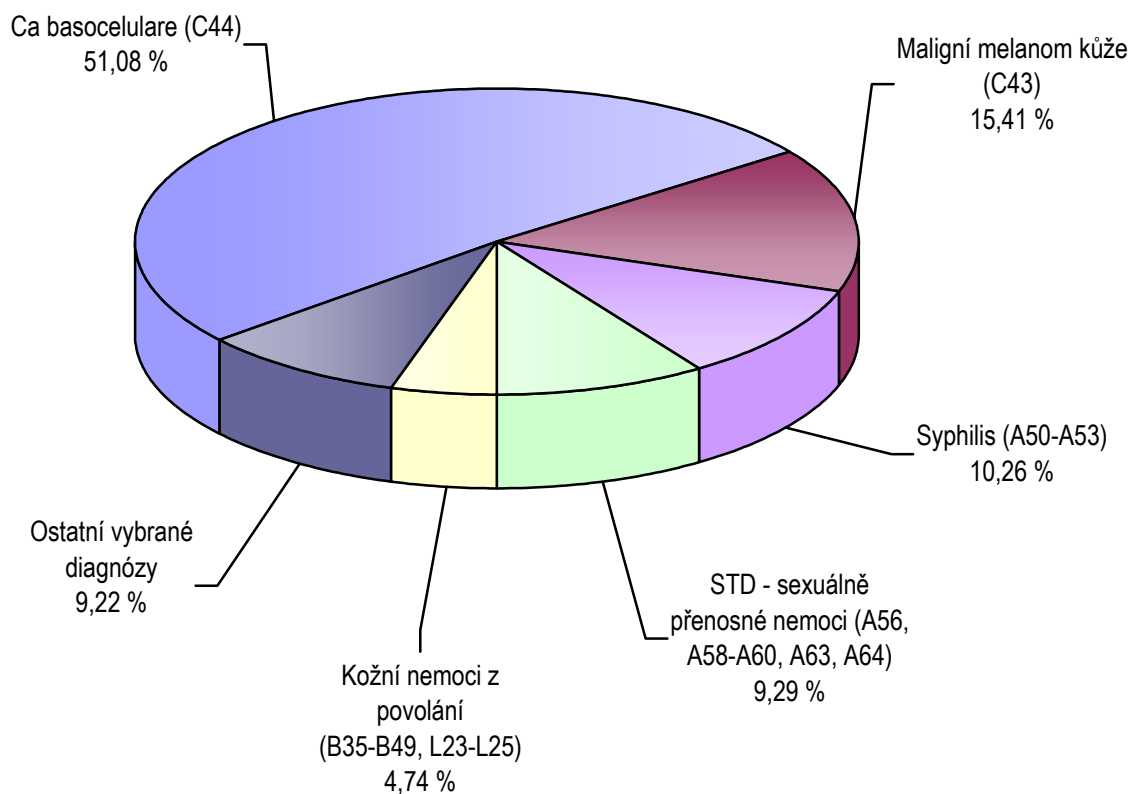
²⁾ Ve dnech na 1 hospitalizovaného z lůžek schopných provozu

Seznam nemocnic s lůžkovým dermatovenerologickým oddělením v kraji:

Krajská nemocnice Liberec

Nemocnice s poliklinikou Semily

**Struktura dispenzarizovaných pacientů pro vybranou diagnózu
v oboru dermatovenerologie v roce 2003**



Ostatní vybrané diagnózy (9,22%) zahrnují :

Ca spinocelulare (C44)	4,07%
Novotvary in situ (D00-D09]	3,82%
Gonorrhoea (A54)	1,07%
Maligní lymfom kůže (C84, C85)	0,25%
HIV pozitivní / AIDS (B20-B24)	0,00%