



# Informace ze zdravotnictví Moravskoslezského kraje

Ústavu zdravotnických informací a statistiky  
České republiky

Ostrava  
20. 8. 2007

4

## Alergologie a klinická imunologie - činnost oboru v Moravskoslezském kraji v roce 2006

*Allergology and Clinical Immunology - Activity in Branch  
in the Moravskoslezsky Region in 2006*

### Souhrn

Informace ze zdravotnictví kraje o činnosti oboru alergologie a klinická imunologie v Moravskoslezském kraji v roce 2006 obsahuje údaje o ambulantní péči v členění podle typu zdravotnického zařízení a podle území z oblasti personálního zajištění, činnosti a o dispenzarizovaných osobách pro vybrané diagnózy.

### Summary

*Information on health service activity in the branch of allergology and clinical immunology in the Moravskoslezsky region in 2006 contains data about out-patient care by type of establishment and by district of the region, data about personnel capacity, activity and about patients followed up for selected diagnoses.*

Podkladem pro zpracování informace byly údaje z ročního výkazu o činnosti oboru, který vyplňuje každé ambulantní pracoviště alergologie a klinické imunologie všech zřizovatelů, včetně ambulantních částí lůžkových zařízení. Výkazy byly součástí Programu statistických zjišťování v ČR na rok 2006. Formuláře výkazů a pokyny jsou vystaveny na internetu [www.uzis.cz](http://www.uzis.cz) [NZIS/Výkazy 2006]. Návratnost výkazů byla 100 %.

Edice IZK o činnosti oboru alergologie a klinické imunologie v předchozích letech jsou dostupné na internetových stránkách ústavu v části Rychlé informace.

Na 44 odděleních a pracovištích zabezpečovalo odbornou péči v kraji 42,03 lékařů a 43,75 zdravotnických pracovníků nelékařů s odbornou způsobilostí bez odborného dohledu (dále ZPBD). Pracovníci jsou vždy uváděni v tzv. přepočteném počtu, což je součet úvazků, včetně smluvních pracovníků. V průběhu roku byla nově zřízena 1 ordinace lékaře specialisty, a to v Krnově. Na mapě jsou uvedena sídla všech pracovišť, včetně detašovaných, ve kterých je zabezpečena alergologická a imunologická péče.

Z celkového počtu lékařů pracovalo 18 % v ambulantní části nemocnic, 4 % na poliklinikách a 78 % v samostatných ordinacích lékařů specialistů. Na 100 tisíc obyvatel kraje připadlo 3,36 lékaře, v ČR to bylo 3,93 lékaře.

Počet léčených pacientů vzrostl v kraji proti roku 2005 o 7 %, ale počet ošetření-vyšetření (dále jen ošetření) je téměř shodný. Nejvíce ošetření poskytly pacientům samostatné ordinace lékařů specialistů, a to 82 %. Více než třetinu (36 %) všech léčených pacientů tvořily děti a dorost ve věku do 19 let. Na 1 úvazek lékaře připadlo ročně v kraji

6 512 (ČR 5 920) ošetření a 2 883 (ČR 2 304) léčených pacientů. Počet ošetření na 1 léčeného pacienta byl nejvyšší shodně jako v roce 2005 v okresech Bruntál 3,5 a Opava 3,0, nejnižší v okrese Nový Jičín 1,6, průměr za kraj dosáhl 2,3 ošetření (ČR 2,6). Na 1 000 obyvatel kraje připadlo 97 léčených pacientů (ČR 91).

V průměru bylo aplikováno 1 léčenému pacientovi 2,2 kožních testů (ČR 2,6). Na 100 léčených připadlo 10,2 pacientů léčených specifickou hyposenzibilizací (ČR 13,5) a u 3,0 pacientů na 100 léčených byla zahájena individuální injekční nebo perorální specifická imunoterapie alergenem (ČR 3,3). Lékaři měli k dispozici 39 spirometrů. Na jednom spirometru bylo provedeno v kraji 2 099 a v ČR 1 566 výkonů.

V roce 2006 se sledovalo 10 vybraných diagnóz ve čtyřech věkových kategoriích. Jeden pacient může být uveden i vícekrát, pokud je léčen na více diagnóz. Dlouhodobě se sledují čtyři diagnózy - atopická dermatitida L20, pollinosa J30.1, stálá alergická rýma J30.3 a nově astma J45. V roce 2005 byla zařazena do sledování diagnóza astma bronchiale J45.9. Z tohoto důvodu nesrovnáváme s loňským rokem výskyt astma J45.

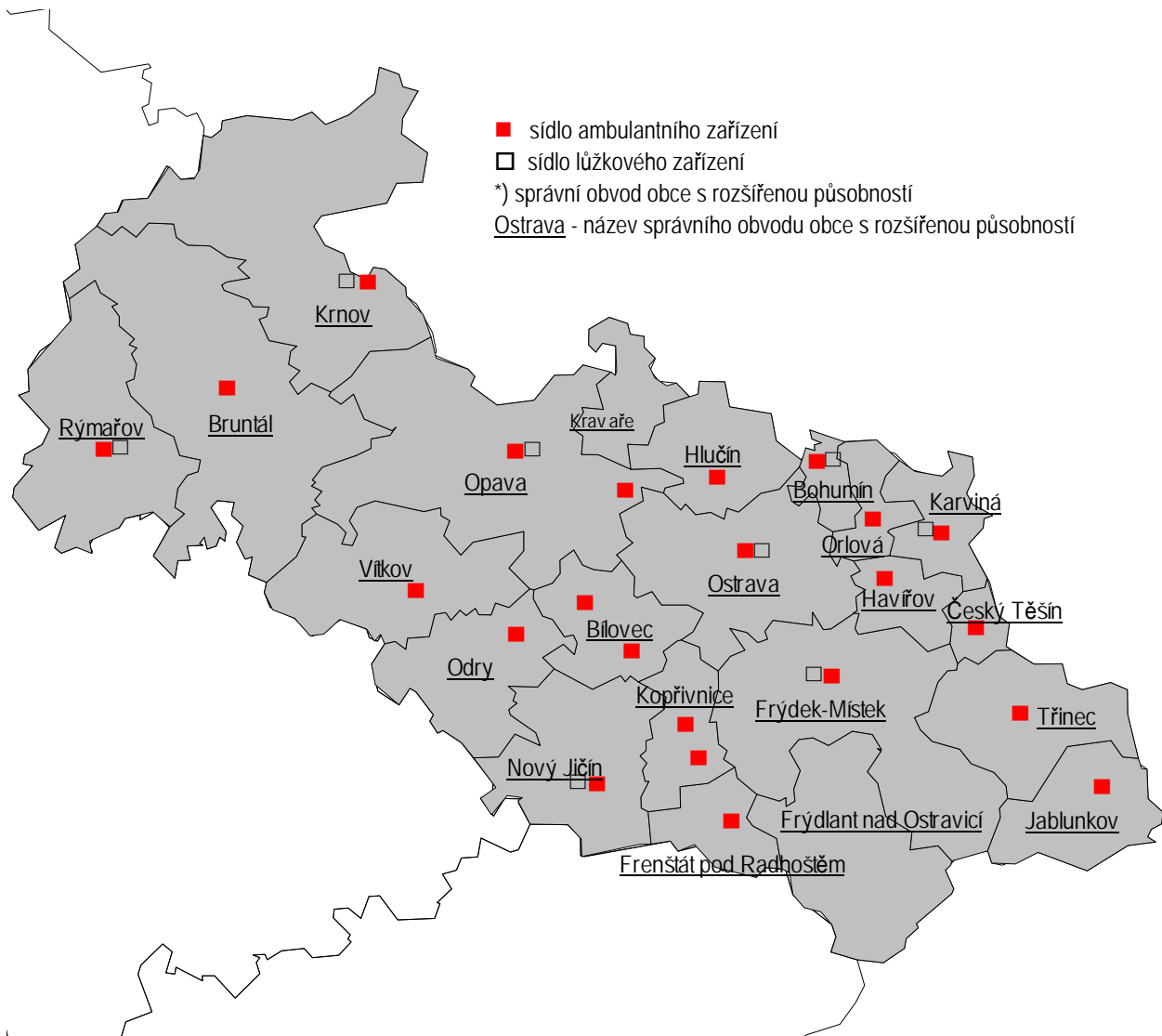
Nejčastějším důvodem dispenzarizace zůstala jako v roce 2005 senná rýma (J30.1) v přepočtu na 10 tis. obyvatel 356 (ČR 332) onemocnění, nárůst pacientů byl proti loňskému roku o 14 %. Vysoce vzrostla v kraji stálá alergická rýma (J30.3), na 10 tis. obyvatel činil počet dispenzarizovaných 169, v loňském roce 117 (ČR 160) případů. Atopická dermatitis (L20,-) se vyskytovala nejvíce u dětí 6-14 let (25 %) a 0-5 let (23 %). Krajská relace na 10 tis. obyvatel 82 případů téměř dosáhla průměru za ČR 83, navýšení v kraji činilo 11 %.

Od roku 2004 se sledují dispenzarizovaní pacienti pro dalších šest diagnóz ze skupiny poruch mechanismu imunity a systémových onemocnění pojivové tkáně. K 31.12.2006 bylo na 10 tisíc obyvatel kraje sledováno 13 pacientů s diagnózou D80 imunodeficience s převahou poruch protilátek (ČR 26) a 4 pacienti s diagnózou D83 běžná variabilní imunodeficience (ČR 16). Sjögrenův syndrom a jiné systémové postižení pojivové tkáně jsou důvodem dispenzarizace v 180 případech, Wegenerova granulomatóza a jiné nekrotizující vaskulopatie v 6 případech, systémový lupus erythematosus ve 38 případech a dermatomyositis v 11 případech.

Počet dispenzarizovaných na počet obyvatel v členění do okresů není uveden, protože zatímco na úrovni kraje ho lze považovat za ukazatel nemoci, ve skutečnosti je silně závislý na rozložení sítě ordinací. Dispenzarizovaní pacienti se vykazují podle umístění zdravotnického zařízení, které navštěvují, nikoli podle svého trvalého bydliště.

ÚZIS ČR, Moravskoslezský krajský odbor  
17. listopadu 1790  
708 52 Ostrava-Poruba  
tel.: 596 913 523  
e-mail: kozlikova@uzis.cz; <http://www.uzis.cz>

### Sít' zdravotnických zařízení poskytujících ambulantní péči oboru alergologie a klinické imunologie dle ORP \*)



Mapa znázorňuje umístění zdravotnických zařízení, vč. detašovaných pracovišť, bez ohledu na jejich počet.

### Zajištění ambulantní péče podle druhu zdravotnických zařízení a podle území

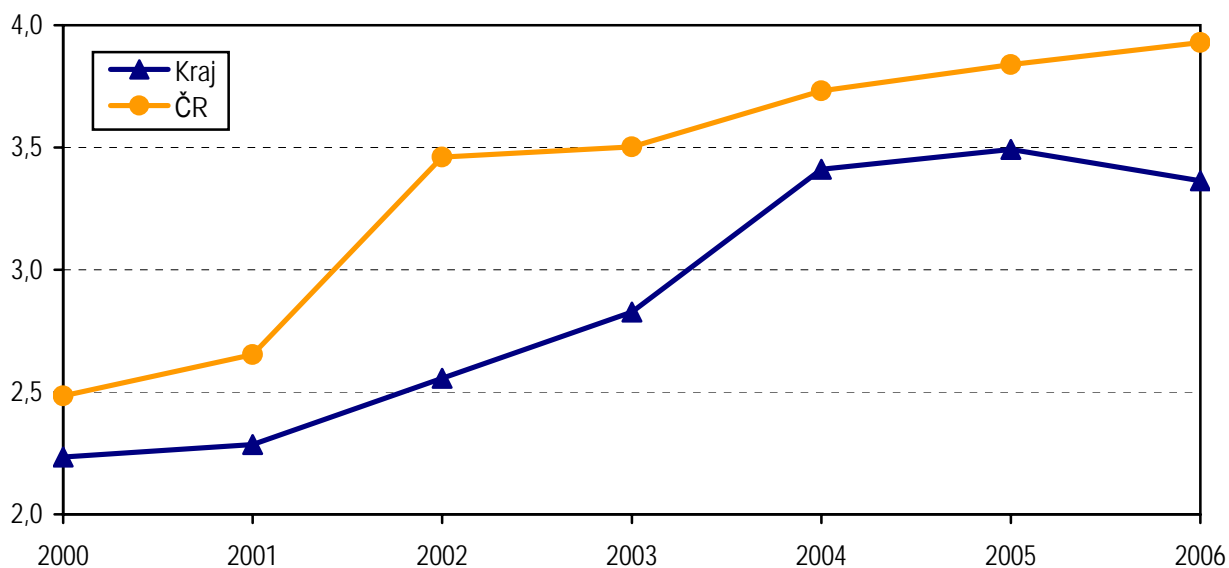
Ukazatel	Počet ZZ a pracovišť	Počet pracovníků <sup>1)</sup>		Počet léčených pacientů		Počet ošetření - vyšetření		
		lékaři	ZPBD <sup>2)</sup>	celkem	z toho děti a dorost <sup>3)</sup> (v %)	celkem	na 1 lékaře	na 1 léčeného pacienta
podle druhu zdravotnických zařízení								
Ambulantní část lůžkových ZZ	10	7,53	8,85	18 907	25,9	40 689	5 404	2,2
Samost. ordinace lékařů specialistů	31	32,80	33,20	99 497	38,2	223 837	6 824	2,2
Ostatní ambulantní zařízení	3	1,70	1,70	2 753	6,6	9 179	5 399	3,3
podle území (okres, kraj, ČR)								
Bruntál	5	4,90	5,50	10 889	44,5	37 671	7 688	3,5
Frydek-Místek	6	8,50	8,50	36 192	40,5	60 264	7 090	1,7
Karviná	8	7,93	9,15	21 577	29,1	47 416	5 979	2,2
Nový Jičín	6	3,80	4,60	14 658	31,7	23 461	6 174	1,6
Opava	5	5,00	4,10	10 606	34,4	31 626	6 325	3,0
Ostrava	14	11,90	11,90	27 235	32,9	73 267	6 157	2,7
Moravskoslezský kraj	44	42,03	43,75	121 157	35,5	273 705	6 512	2,3
ČR	379	404,24	515,35	931 362	36,6	2 393 255	5 920	2,6

<sup>1)</sup> Součet úvazků, vč. smluvních

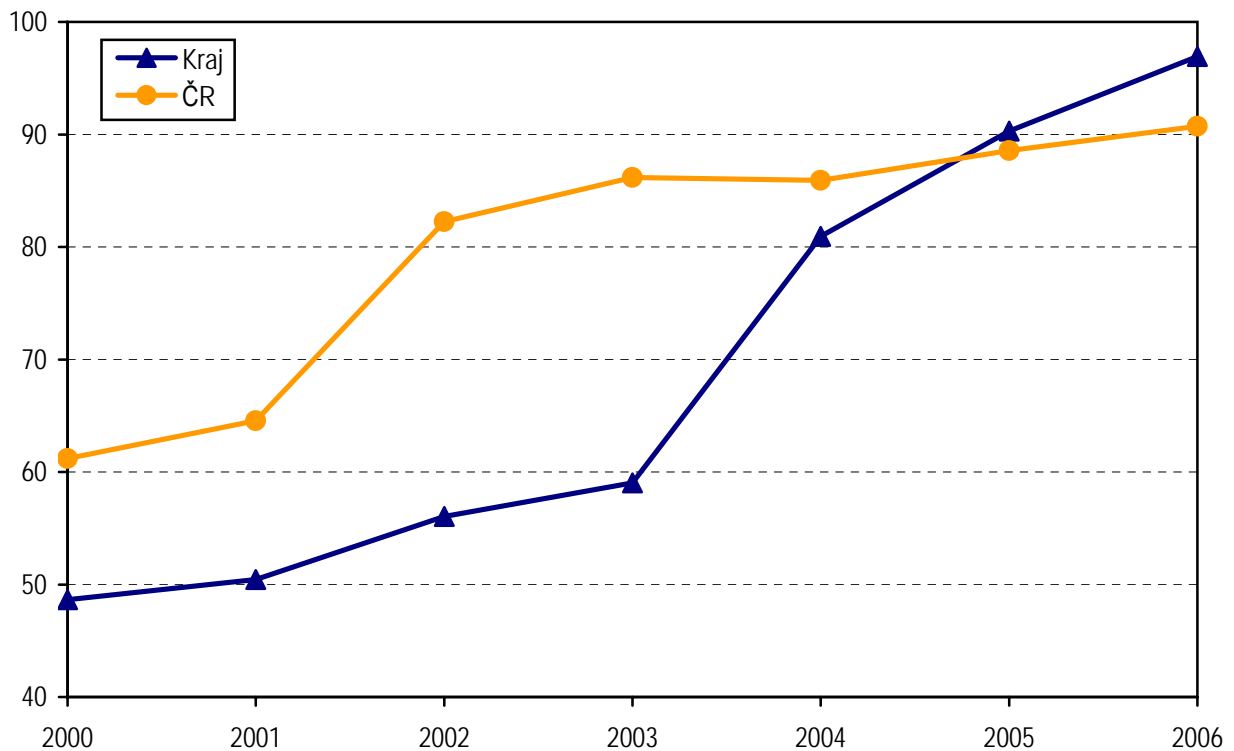
<sup>2)</sup> ZPBD - zdravotničtí pracovníci nelékaři s odbornou způsobilostí bez odborného dohledu dle zákona č. 96/2004 Sb., o nelékařských zdravotnických povoláních, § 5 - § 21

<sup>3)</sup> Děti a dorost ve věku 0 - 19 let

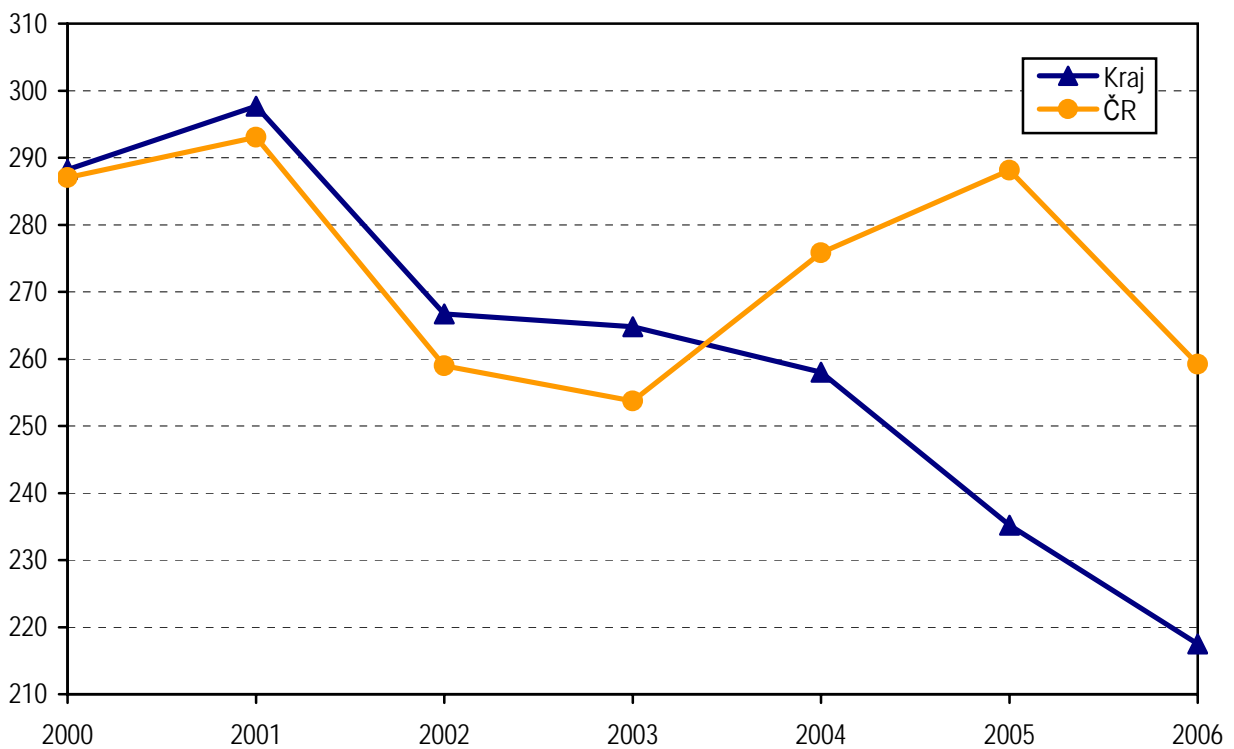
**Počet lékařů na 100 000 obyvatel  
- vývoj v letech 2000 - 2006**



### Počet léčených pacientů na 1 000 obyvatel - vývoj v letech 2000 - 2006



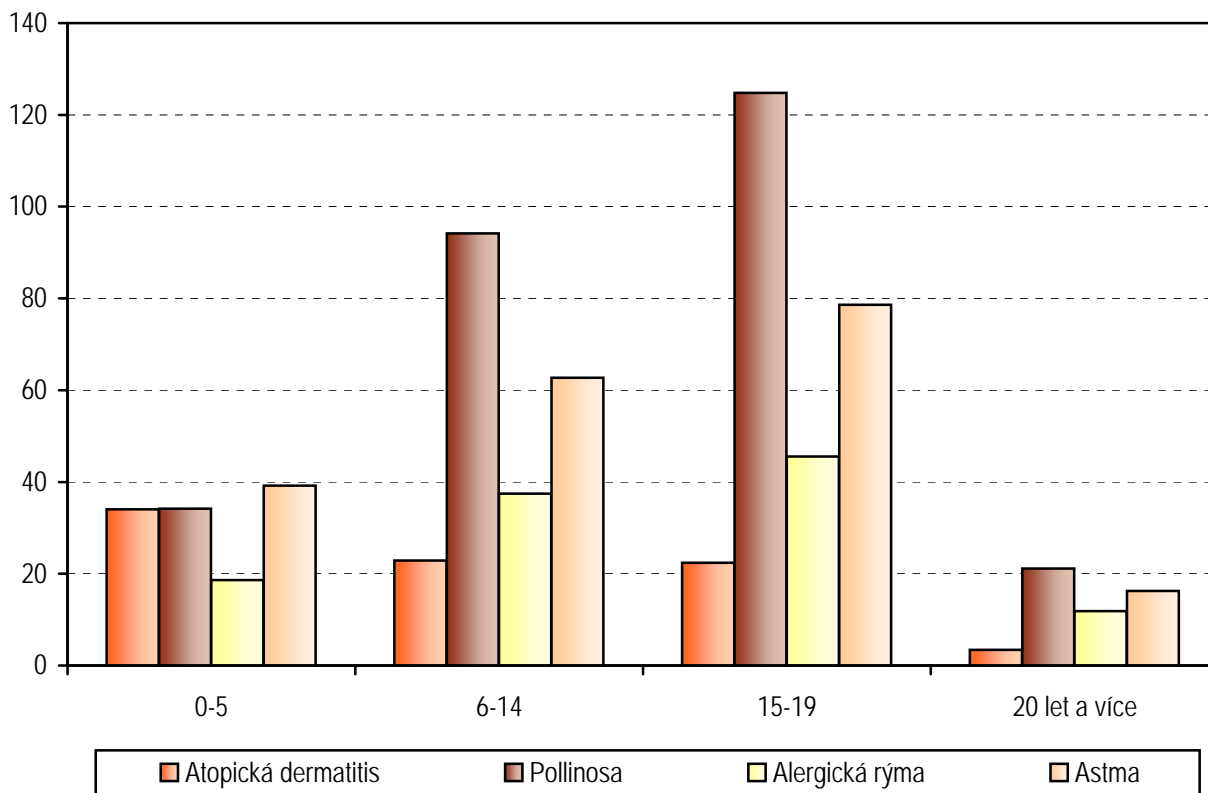
### Počet kožních testů na 100 léčených pacientů - vývoj v letech 2000 - 2006



## Dispenzarizovaní pacienti pro vybranou diagnózu

Vybraná onemocnění (diagnóza MKN 10)	Počet dispenzarizovaných osob						
	celkem	z toho ve věku (v %)				kraj na 10 tis. obyvatel	ČR na 10 tis. obyvatel
		0-5 let	6-14 let	15-19 let	20 let a více		
Atopická dermatitis (L20.-)	10 229	23,2	25,4	18,8	32,6	81,88	82,94
Pollinosa (J30.1)	44 470	5,4	24,0	24,0	46,6	355,96	332,33
Stálá alergická rýma (J30.3)	21 105	6,2	20,2	18,5	55,2	168,94	160,14
Astma (J45)	32 550	8,4	21,9	20,7	49,0	260,55	243,51
Imunodeficiency s převahou poruch protilátek (D80.-)	1 644	17,3	24,7	14,9	43,1	13,16	26,17
Běžná variabilní imunodeficiency (D83.-)	519	15,6	29,9	26,6	27,9	4,15	16,17
Wegenerova granulomatóza a jiné nekrotizující vaskulopatie (M31.-)	6	-	-	16,7	83,3	0,05	0,22
Systémový lupus erytematosus (M 32.-)	38	-	15,8	10,5	73,7	0,30	0,41
Dermatomyositis (M33.-)	11	-	9,1	9,1	81,8	0,09	0,11
Sjögrenův syndrom a jiné systémové postižení pojivové tkáně (M35.-)	180	-	6,7	20,6	72,8	1,44	1,74

### Počet dispenzarizovaných pacientů podle věkových skupin na 1 000 obyvatel téže věkové skupiny - rok 2006



## Dispenzarizovaní pacienti pro vybranou diagnózu v okresech

Území (okres, kraj, ČR)	Počet dispenzarizovaných na vybranou diagnózu na 100 léčených					
	Atopická dermatitida (L20.-)	Pollinosis (J30.1)	Stálá alergická rýma (J30.3)	Astma (J45)	Imunodeficiencie s převahou poruch protilátek (D80.-)	Běžná variabilní imunodeficiencie (D83.-)
Bruntál	5,0	28,7	17,1	16,3	2,6	0,1
Frydek-Místek	9,0	28,1	10,2	13,6	0,9	0,4
Karviná	6,5	34,9	18,1	33,5	2,8	0,4
Nový Jičín	9,9	43,7	17,7	30,5	0,9	0,3
Opava	14,8	31,9	14,6	21,4	0,2	0,0
Ostrava	7,4	50,8	27,6	43,7	1,0	0,8
Moravskoslezský kraj	8,4	36,7	17,4	26,9	1,4	0,4
ČR	9,2	36,7	17,7	26,9	2,9	1,8

**Počet dispenzarizovaných pacientů pro pollinosis na 1 000 obyvatel - vývoj v letech 2000 - 2006**

