



# Informace ze zdravotnictví Moravskoslezského kraje

Ústavu zdravotnických informací a statistiky  
České republiky

Ostrava  
10. 6. 2011

# 2

## **Alergologie a klinická imunologie - činnost oboru v Moravskoslezském kraji v roce 2010**

*Allergology and Clinical Immunology - Activity in Branch  
in the Moravskoslezsky Region in 2010*

### **Souhrn**

Informace ze zdravotnictví kraje o činnosti oboru alergologie a klinické imunologie v Moravskoslezském kraji v roce 2010 obsahuje údaje o ambulantní péči v členění podle území, personálním zajištění, činnosti a o dispenzarizovaných osobách pro vybrané diagnózy. Celkový počet ošetření se proti předešlému roku snížil o 3 %. Na 1 lékaře připadlo ročně 6 156 ošetření. Nejčastějším důvodem dispenzarizace pro vybranou diagnózu zůstává jako v předchozích letech senná rýma (J30.1).

### **Summary**

*Information on health service activity in the branch of allergology and clinical immunology in the Moravskoslezsky region in 2010 contains data about out-patient care by district of the region, data about personnel capacity, activity and about patients followed up for selected diagnoses. The total number of examinations decreased by 3% against the previous year. The average number of examinations per 1 physician was 6 156. The most frequent cause of followed-up (dispensarised) patients for selected allergic diseases in this region was pollinosis (J30.1).*

Podkladem pro zpracování informace byly údaje z ročního výkazu A (MZ) 1-01 o činnosti oboru, který vyplňuje každé ambulantní pracoviště alergologie a klinické imunologie všech zřizovatelů, včetně ambulantních částí lůžkových zařízení. Výkazy byly součástí Programu statistických zjišťování v ČR na rok 2010. Formuláře výkazů a pokyny jsou vystaveny na internetu [www.uzis.cz](http://www.uzis.cz).

Edice IZK o činnosti oboru alergologie a klinické imunologie v předchozích letech jsou dostupné na internetových stránkách ústavu v části Rychlé informace.

Informace je sestavena z údajů odevzdaných výkazů pracovišť alergologie a klinické imunologie. Počet je shodný jako v minulém roce 47, jedna ordinace nedodala výkaz z důvodu přerušené činnosti a 2 ordinace nesplnily svou vykazovací povinnost.

Odbornou péči v kraji zabezpečovalo 41,13 lékařů a 42,69 zdravotnických pracovníků nelékařů s odbornou způsobilostí bez odborného dohledu (dále ZPBD). Na 100 tisíc obyvatel kraje připadlo 3,31 lékaře, v ČR to bylo 4,10 lékařů.

Počet léčených pacientů poklesl v kraji proti roku 2009 o necelé 1 %, u počtu ošetření-vyšetření (dále jen ošetření) byl pokles o 3 %. Ze všech léčených pacientů zaujímaly děti a dorost ve věku do 19 let 40 % a jejich počet klesl o 8 %. Na 1 úvazek lékaře připadlo ročně v kraji 6 156 (ČR 5 459) ošetření a 2 932 (ČR 2 079) léčených pacientů. Počet ošetření na 1 léčeného pacienta byl nejvyšší v okrese Bruntál 2,9, nejnižší v okrese Frýdek-Místek 1,7, průměr za kraj dosáhl 2,1 ošetření (ČR 2,6). Na 1 000 obyvatel kraje připadlo 97 léčených pacientů (ČR 85).

Počet kožních testů se snížil o 6 %, celkem na 265 981. V průměru bylo aplikováno 1 léčenému pacientovi 2,2 kožních testů (ČR 3,1). Na 100 léčených připadlo 8,3 pacientů léčených specifickou hyposenzibilizací (ČR 10,0) a u 2,4 pacientů na 100 léčených byla zahájena individuální injekční nebo perorální specifická imunoterapie alergeny (ČR 2,7).

V roce 2010 se opět sledovalo 10 vybraných diagnóz ve čtyřech věkových kategoriích. Jeden pacient může být uveden i vícekrát, pokud je léčen na více diagnóz. Dlouhodobě se sledují čtyři diagnózy - atopická dermatitida L20.-, pollinosa J30.1, stálá alergická rýma J30.3 a astma J45.-.

Nejčastějším důvodem dispenzarizace, i přes pokles proti loňskému roku o 2 %, zůstává jako v předchozích letech senná rýma (J30.1), v přepočtu na 10 tis. obyvatel 357 (ČR 325) onemocnění. U stálé alergické rýmy (J30.3) činil počet dispenzarizovaných na 10 tis. obyvatel 162 (ČR 159) případů. Atopická dermatitis (L20.-) se vyskytovala shodně 24 % u dětí 6–14 let a 0–5 let. Relace 82 případů na 10 tis. obyvatel kraje byla téměř stejná jako průměr za ČR 81 případů. Počtem dispenzarizovaných na 10 tis. obyvatel pro dg. Astma (J45.-) okres Ostrava vysoce překračuje 460 dispenzarizacemi (rok 2009: 429) krajskou hodnotu 327 (ČR 273). Relace potvrzuje zhoršené životní podmínky a špatné ovzduší v okrese.

Od roku 2004 se sledují dispenzarizovaní pacienti pro dalších šest diagnóz ze skupiny poruch mechanismu imunity a systémových onemocnění pojivové tkáně, které svým výskytem již nejsou tak významné. K 31. 12. 2010 bylo na 10 tisíc obyvatel kraje sledováno 16 pacientů s diagnózou D80.- imunodeficiencie s převahou poruch protilátek (ČR 28) a 5 pacientů s diagnózou D83.- běžná variabilní imunodeficiencie (ČR 14). Sjögrenův syndrom a jiné systémové postižení pojivové tkáně jsou důvodem dispenzarizace ve 183 případech, Wegenerova granulomatóza a jiné nekrotizující vaskulopatie v 8 případech, systémový lupus erythematosus v 55 případech a dermatomyositis v 15 případech.

K péči o pacienty bylo použito 41 spirometrů. Provedlo se na nich 69 105 výkonů, což představovalo nárůst proti předchozímu roku pouze 1 %. Průměrně na jeden spirometr připadlo 1 685 výkonů.

Zpracovala: Blažena Kozlíková  
ÚZIS ČR, Regionální pracoviště Ostrava  
17. listopadu 1790, 708 52 Ostrava-Poruba  
tel.: 596 913 523  
e-mail: [kozlikova@uzis.cz](mailto:kozlikova@uzis.cz)  
<http://www.uzis.cz/>

## Zajištění ambulantní péče podle území

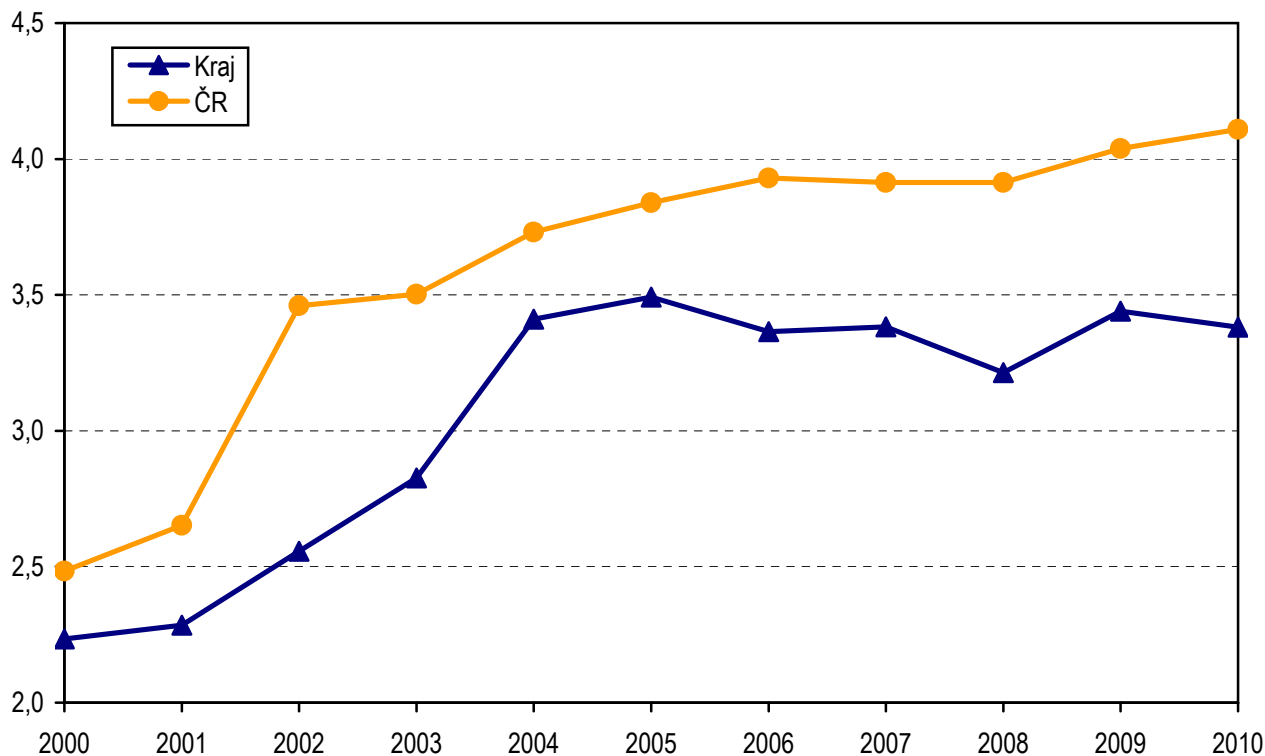
Území, kraj	Počet ZZ a pracovišť	Počet pracovníků <sup>1)</sup>		Počet léčených pacientů		Počet ošetření - vyšetření		
		lékaři	ZPBD <sup>2)</sup>	celkem	z toho děti a dorost <sup>3)</sup> (v %)	celkem	na 1 lékaře	na 1 léčeného pacienta
Bruntál	5	3,97	4,30	11 651	30,7	34 241	8 625	2,9
Frýdek-Místek	7	8,61	8,06	37 338	45,2	63 192	7 339	1,7
Karviná	9	8,52	8,85	19 141	37,0	42 911	5 037	2,2
Nový Jičín	6	3,80	4,60	11 309	40,2	22 605	5 949	2,0
Opava	5	4,30	4,60	13 737	43,8	27 968	6 504	2,0
Ostrava	15	11,93	12,28	27 408	38,5	62 275	5 220	2,3
Moravskoslezský kraj	47	41,13	42,69	120 584	40,3	253 192	6 156	2,1
ČR	406	431,90	525,00	897 821	37,5	2 357 654	5 459	2,6

<sup>1)</sup> Průměrný roční přepočtený počet pracovníků včetně smluvních, součet úvazků

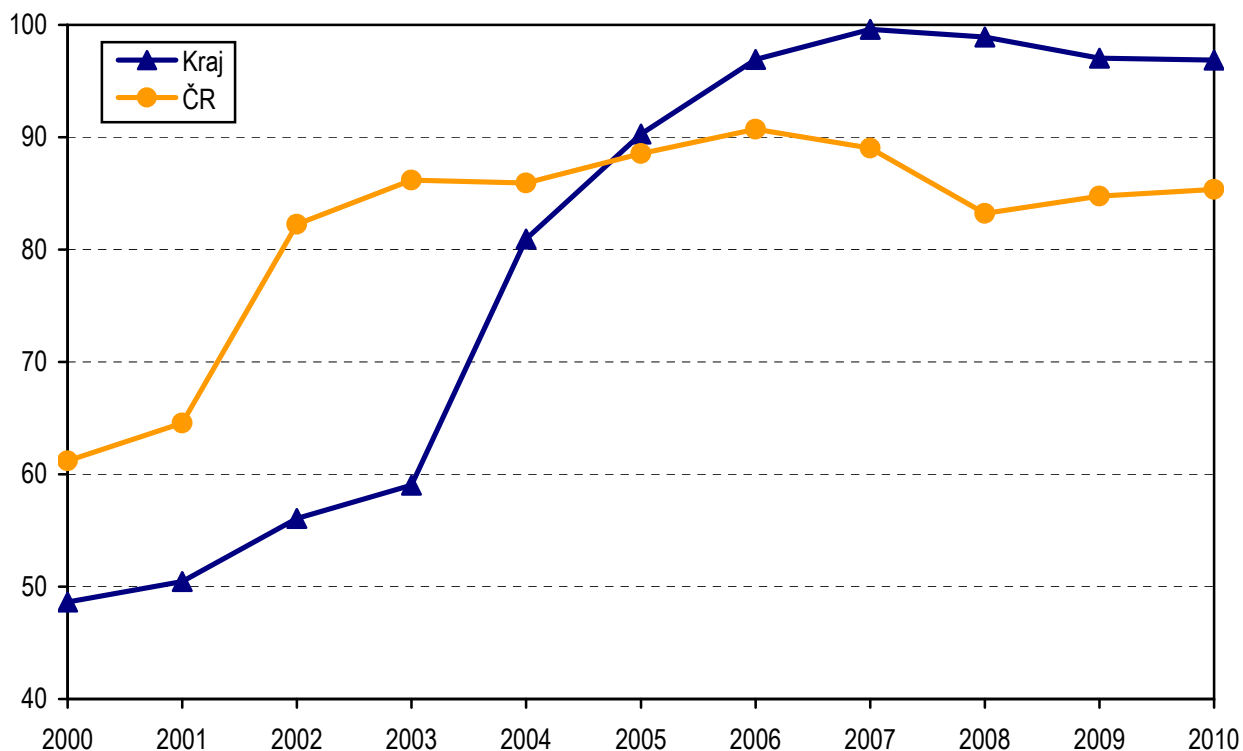
<sup>2)</sup> ZPBD - zdravotničtí pracovníci nelékaři s odbornou způsobilostí bez odborného dohledu dle zákona č. 96/2004 Sb., o nelékařských zdravotnických povoláních, § 5–§ 21a

<sup>3)</sup> Děti a dorost ve věku 0–19 let

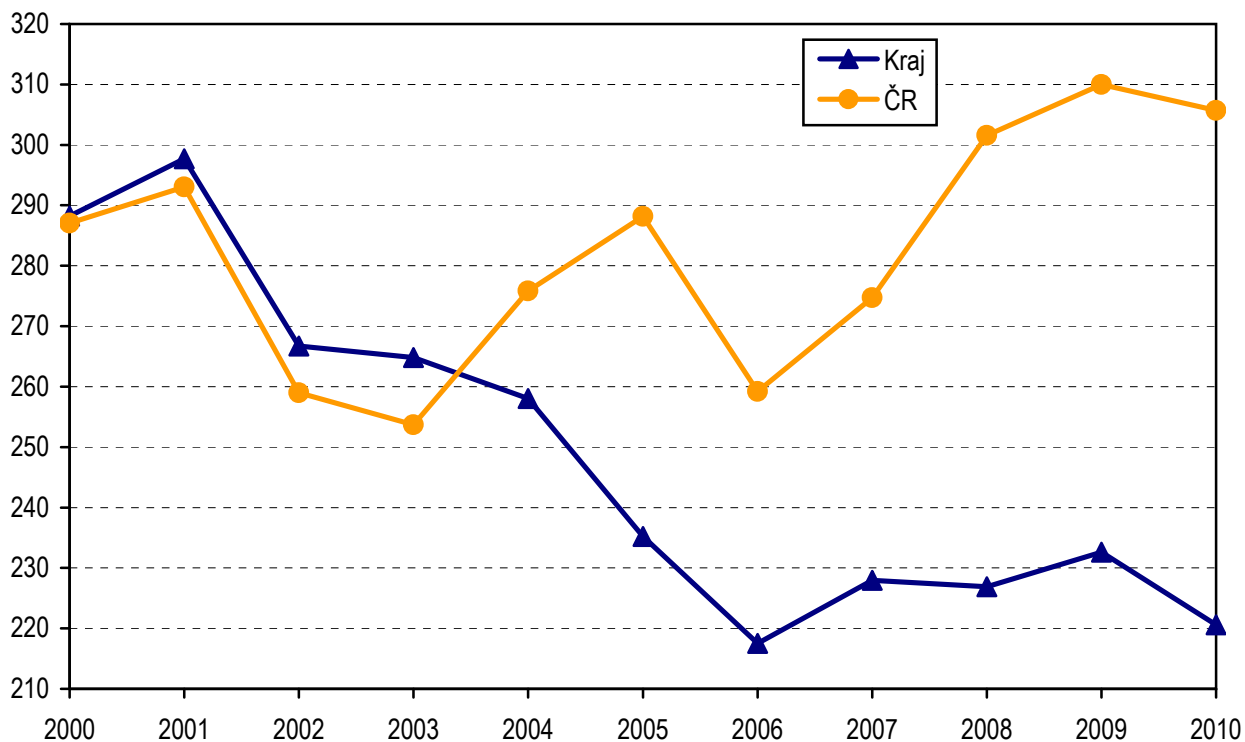
**Počet lékařů <sup>1)</sup> na 100 000 obyvatel  
- vývoj v letech 2000–2010**



**Počet léčených pacientů na 1 000 obyvatel  
- vývoj v letech 2000–2010**



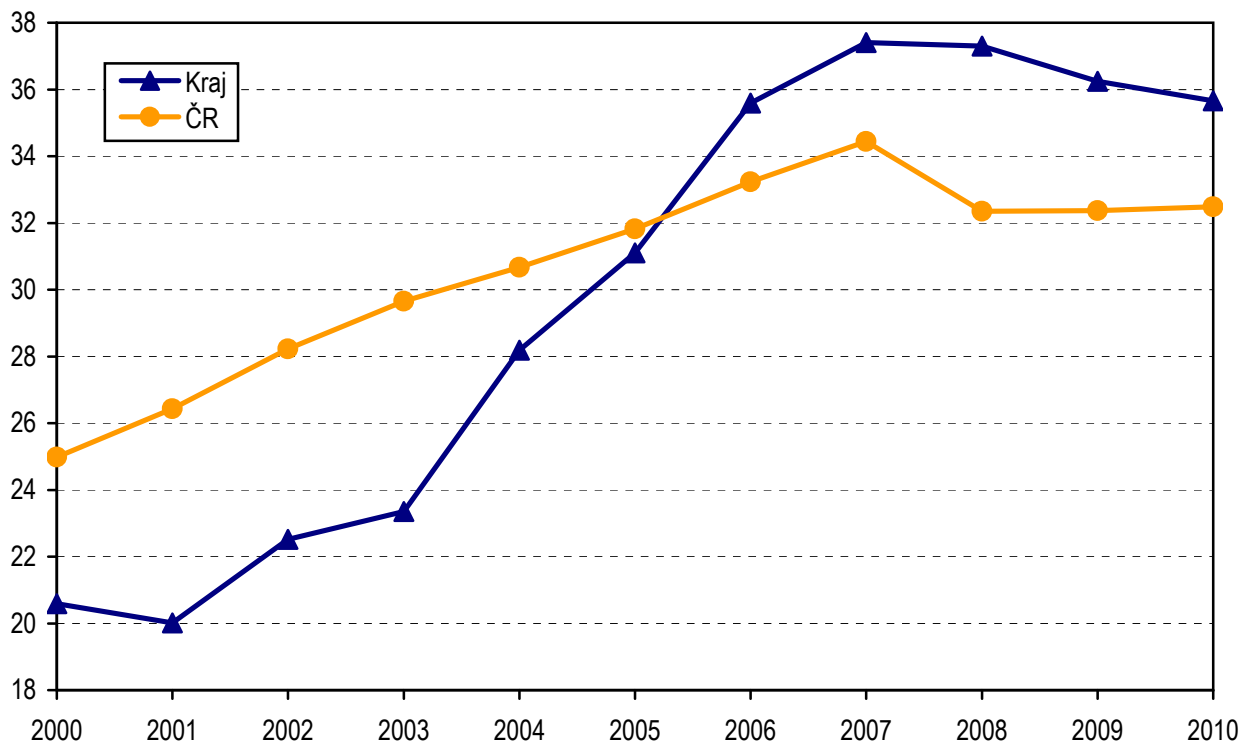
**Počet kožních testů na 100 léčených pacientů  
- vývoj v letech 2000–2010**



## Dispenzarizovaní pacienti pro vybranou diagnózu v okresech

Území (okres, kraj, ČR)	Počet dispenzarizovaných pro vybranou diagnózu na 10 tis. obyvatel					
	Atopická dermatitida (L20.-)	Pollinosis (J30.1)	Stálá alergická rýma (J30.3)	Astma (J45.-)	Imunodeficience s převahou poruch protilátek (D80.-)	Běžná variabilní imunodeficience (D83.-)
Bruntál	33,99	301,33	165,97	232,41	77,33	0,82
Frýdek-Místek	175,81	561,29	161,20	272,75	18,25	6,41
Karviná	52,62	290,15	168,34	301,58	18,90	3,62
Nový Jičín	85,63	339,29	188,82	387,48	4,72	4,20
Opava	57,44	208,93	88,36	177,90	6,32	0,39
Ostrava	70,87	382,70	182,21	460,31	5,61	10,64
Moravskoslezský kraj	81,81	356,57	161,77	326,74	16,26	5,37
ČR	80,98	324,82	159,27	273,17	28,46	13,94

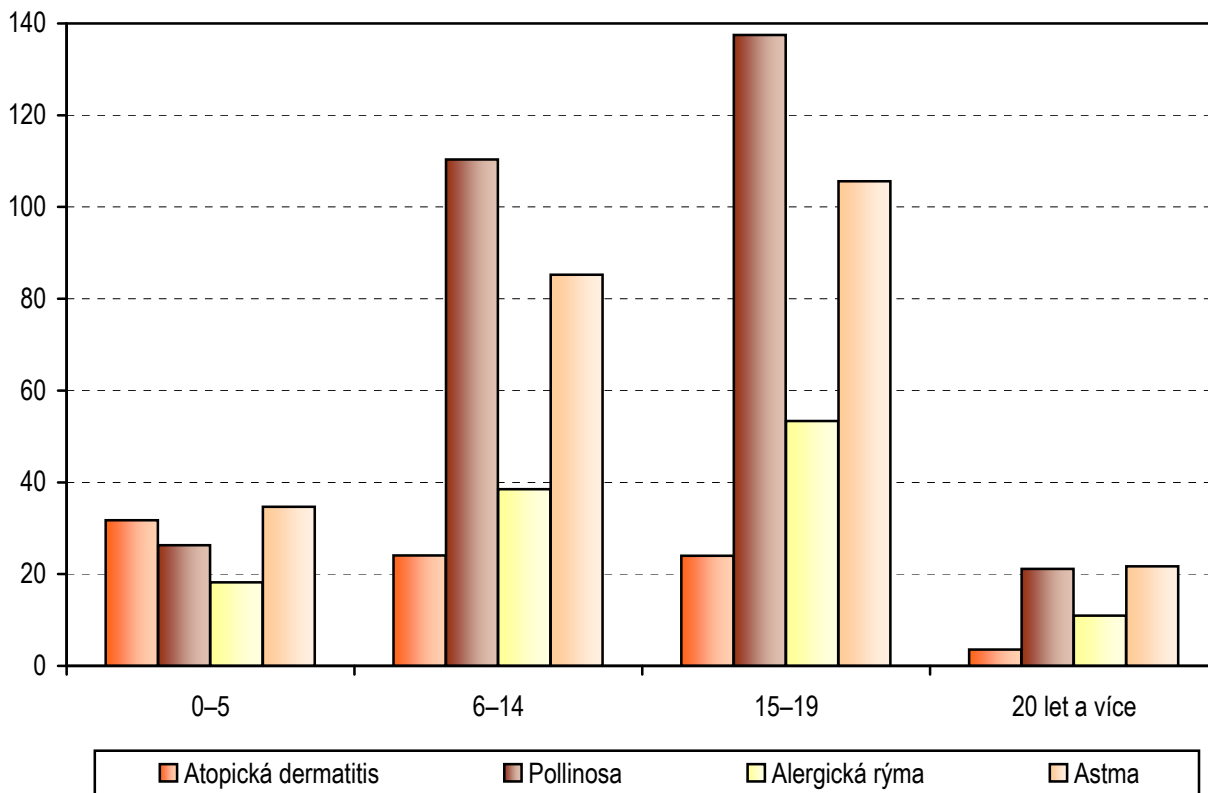
**Počet dispenzarizovaných pacientů pro pollinosisu na 1 000 obyvatel - vývoj v letech 2000–2010**



## Dispenzarizovaní pacienti pro vybranou diagnózu

Vybraná onemocnění (diagnóza MKN-10)	Počet dispenzarizovaných osob						
	celkem	z toho ve věku (v %)				kraj na 10 tis. obyvatel	ČR na 10 tis. obyvatel
		0–5 let	6–14 let	15–19 let	20 let a více		
Atopická dermatitis (L20.-)	10 171	24,0	24,0	17,4	34,6	81,81	80,98
Pollinosa (J30.1)	44 329	4,6	25,3	22,8	47,3	356,57	324,82
Stálá alergická rýma (J30.3)	20 111	7,0	19,4	19,5	54,1	161,77	159,27
Astma (J45.-)	40 621	6,6	21,3	19,2	53,0	326,74	273,17
Imunodeficience s převahou poruch protilátek (D80.-)	2 022	9,4	21,2	16,7	52,7	16,26	28,46
Běžná variabilní imunodeficience (D83.-)	668	20,8	31,6	16,9	30,7	5,37	13,94
Wegenerova granulomatóza a jiné nekrotizující vaskulopatie (M31.-)	8	-	-	12,5	87,5	0,06	0,22
Systémový lupus erythematosus (M 32.-)	55	-	7,3	7,3	85,5	0,44	0,49
Dermatomyositis (M33.-)	15	-	-	6,7	93,3	0,12	0,10
Sjögrenův syndrom a jiné systémové poškození pojivové tkáně (M35.-)	183	-	0,5	4,4	95,1	1,47	1,68

### Počet dispenzarizovaných pacientů podle věkových skupin na 1 000 obyvatel těže věkové skupiny - rok 2010



### Vývoj dispenzarizovaných pacientů pro vybranou diagnózu v letech 2000–2010

Rok	Počet dispenzarizovaných pro vybranou diagnózu					
	Atopická dermatitida (L20.-)	Pollinosis (J30.1)	Stálá alergická rýma (J30.3)	Astma bronchiální (J45.9)	Astma alergická (J45.0)	Astma (J45.-)
	absolutně					
2000	5 481	26 314	10 966	5 788	13 963	.
2001	4 279	25 341	9 851	5 800	12 282	.
2002	5 897	28 433	11 197	7 520	14 686	.
2003	6 385	29 432	14 393	10 321	15 983	.
2004	8 222	35 441	14 540	12 303	18 301	.
2005	9 205	38 905	14 662	13 618	.	.
2006	10 229	44 470	21 105	.	.	32 550
2007	9 825	46 751	23 114	.	.	36 393
2008	9 707	46 640	23 053	.	.	37 300
2009	10 000	45 205	21 382	.	.	39 387
2010	10 171	44 329	20 111	.	.	40 621
	na 10 tis. obyvatel					
2000	42,89	205,89	85,80	45,29	109,25	.
2001	33,80	200,18	77,82	45,82	97,02	.
2002	46,70	225,18	88,68	59,56	116,31	.
2003	50,66	233,54	114,21	81,89	126,82	.
2004	65,38	281,82	115,62	97,83	145,53	.
2005	73,59	311,05	117,22	108,88	.	.
2006	81,88	355,96	168,94	.	.	260,55
2007	78,61	374,04	184,93	.	.	291,17
2008	77,64	373,04	184,39	.	.	298,34
2009	80,17	362,40	171,42	.	.	315,76
2010	81,81	356,57	161,77	.	.	326,74

Pozn.: symbol "." znamená, že ukazatel nebyl sledován