



# Informace ze zdravotnictví Olomouckého kraje

Ústavu zdravotnických informací a statistiky  
České republiky

Olomouc  
25.5.2005

3

## Gynekologická péče - činnost v Olomouckém kraji v roce 2004

*Gynaecologic Care - Activity in branch in the Olomoucký Region in 2004*

### Souhrn

Informace ze zdravotnictví kraje o činnosti oboru gynekologie v Olomouckém kraji v roce 2004 obsahuje údaje o ambulantní péči v členění podle druhu zdravotnického zařízení a podle území z oblasti personálního zajištění, činnosti oboru a o dispenzarizovaných pacientkách pro vybrané diagnózy. Je doplněna také základními ukazateli lůžkové péče ženských oddělení nemocnic.

### Summary

*Information on health care activity in the branch of gynaecology in the Olomoucký region in 2004 contains data about out-patient care by type of establishment and by districts of the region, data about personnel capacity, gynaecological activity and about patients followed up for selected diagnoses. It is supplemented by basic indicators on in-patient care in hospital gynaecology departments.*

Podkladem pro zpracování informace o gynekologické péči v Olomouckém kraji jsou roční výkazy A (MZ) 1-01 o činnosti zdravotnických zařízení pro obor gynekologie, L (MZ) 3-01 o činnosti ženských oddělení nemocnic a pololetní výkaz L (MZ) 1-02 o lůžkovém fondu zdravotnického zařízení a jeho využití, které byly součástí Programu statistických zjišťování v České republice na rok 2004. Tento Program byl sestaven v souladu se zákonem č. 89/1995 Sb., o státní statistické službě, ve znění pozdějších předpisů.

K 31. 12. 2004 zajišťovalo ambulantní gynekologickou péči na území Olomouckého kraje 101,25 lékařů a 135,79 ZPBD - zdravotničtí pracovníci nelékaři s odbornou způsobilostí bez odborného dohledu dle zákona č. 96/2004 Sb. o nelékařských povoláních § 5 - § 21 (součet úvazků včetně smluvních), kteří provedli 763 802 ošetření (vyšetření) celkem, z toho 18,6 % tvořily preventivní prohlídky. Na 1 ambulantního lékaře v kraji připadlo v průměru 7 544 ošetření za rok (ČR 7 527).

V okrese Olomouc byl zaznamenán nejvyšší podíl počtu ambulantních lékařů na 10 tis. žen (4,06) a současně nejvyšší počet ošetření na 1 ženu za rok (2,94), což je dáno nejhustší sítí gynekologických ordinací. V okrese Jeseník byl zaznamenán vysoký poměrný počet lékařů, ale v poměrném počtu ošetření je na posledním místě v kraji. Průměr za kraj činí 3,10 ambulantních lékařů na 10 tis. žen (ČR 2,88) a 2,34 ošetření na 1 ženu za rok (ČR 2,17).

Ženy užívající antikoncepci tvořily 57,9 % z žen ve fertilním věku (15 - 49 let) v kraji (ČR 50,4 %). V užívání antikoncepce existují značné územní rozdíly. V okrese Jeseník tyto ženy představují přibližně čtvrtinu z žen ve fertilním věku a naopak nejvyšším poměrem se vyznačoval okres Olomouc (téměř 70 %). Struktura užívání hormonální a

nitroděložní antikoncepce byla téměř shodná v kraji i v ČR, a to 87 % ve prospěch antikoncepce hormonální.

V roce 2004 bylo 6 477 nově přijatých těhotných, což představuje 40,8 těchto žen na 1 000 žen fertilního věku (ČR 48,3). V hodnotách tohoto ukazatele vedl okres Olomouc s 53,5 nově přijatými těhotnými na 1 000 žen fertilního věku. Naopak nejnižší byl tento počet v okrese Prostějov (25,1).

Lůžkový fond ženských oddělení nemocnic v kraji tvořilo ke konci roku 8 oddělení s 40,67 lékaři a 191,45 ZPBD. Průměrný počet lůžek činil 345,49 a průměrný denní stav obsazených lůžek byl 214,6 celkem. Na těchto odděleních bylo v průběhu roku hospitalizováno 16 958 pacientek s průměrnou ošetrovací dobou 4,6 dní. Novorozenecká oddělení v kraji nejsou součástí ženských oddělení.

Během roku bylo evidováno 5 685 porodů (v roce 2003 jich bylo 5 775), z nichž 11,12 % bylo předčasných, tedy do konce 38. týdne těhotenství. Nejvíce porodů na 1 000 žen fertilního věku proběhlo v okrese Olomouc (44,1), naopak nejméně v okrese Přerov (27,8). Ukazatel však nevypovídá o míře porodnosti žen v daném okrese, porod není zahrnován podle místa bydliště ženy, ale podle místa porodu. Průměr za kraj činil 35,8 (ČR 38,2) porodů na 1 000 žen fertilního věku.

Na ženských odděleních nemocnic bylo v roce 2004 operováno 9 999 žen. Mezi ně jsou započítány jak ženy hospitalizované tak i ženy operované ambulantně (včetně žen, které podstoupily potrat). Na 1 000 žen připadlo průměrně 30,6 operací. V souvislosti s gynekologickým onemocněním zemřelo na ženských odděleních nemocnic 9 žen, z nichž 4 byly operované.

Informace je doplněná mapou, která znázorňuje rozložení a počty zdravotnických zařízení poskytujících gynekologickou ambulantní péči k 31. 12. 2004. Tyto počty se liší od údajů uvedených v první tabulce, kde nejsou zahrnuta odloučená pracoviště a ta, která neodevzdala výkaz (za rok 2004 pouze 1) a naopak jsou zahrnuta ukončená pracoviště během roku.

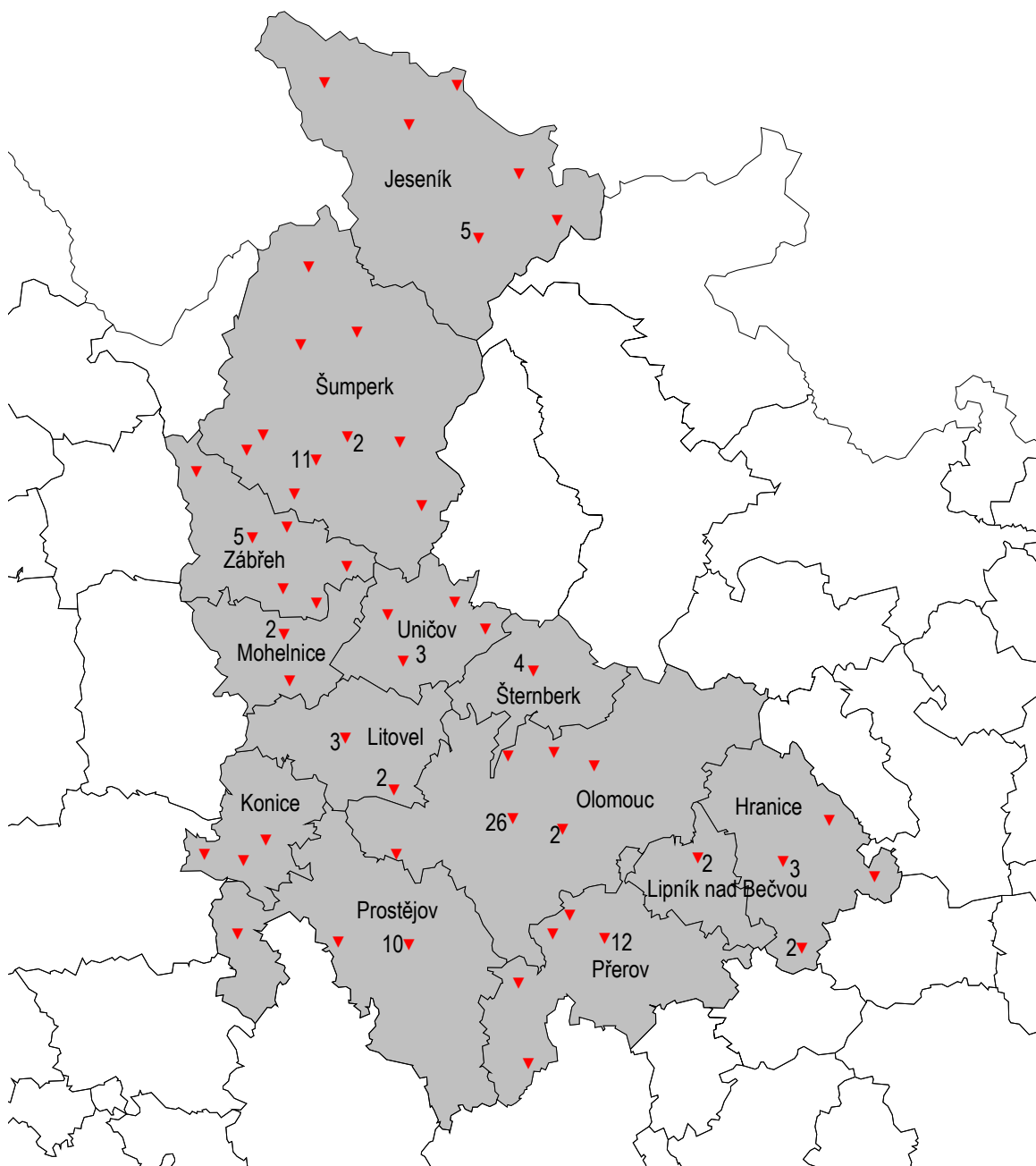
Zpracoval:

kolektiv Olomouckého krajského odboru ÚZIS ČR

Kosmonautů 10, P.O.BOX 9, 772 11 Olomouc

Tel.: 585 510 249, e-mail: [krobotova@uzis.cz](mailto:krobotova@uzis.cz), <http://www.uzis.cz>

**Sít' zdravotnických zařízení poskytujících ambulantní gynekologickou péči v Olomouckém kraji k 31.12.2004**



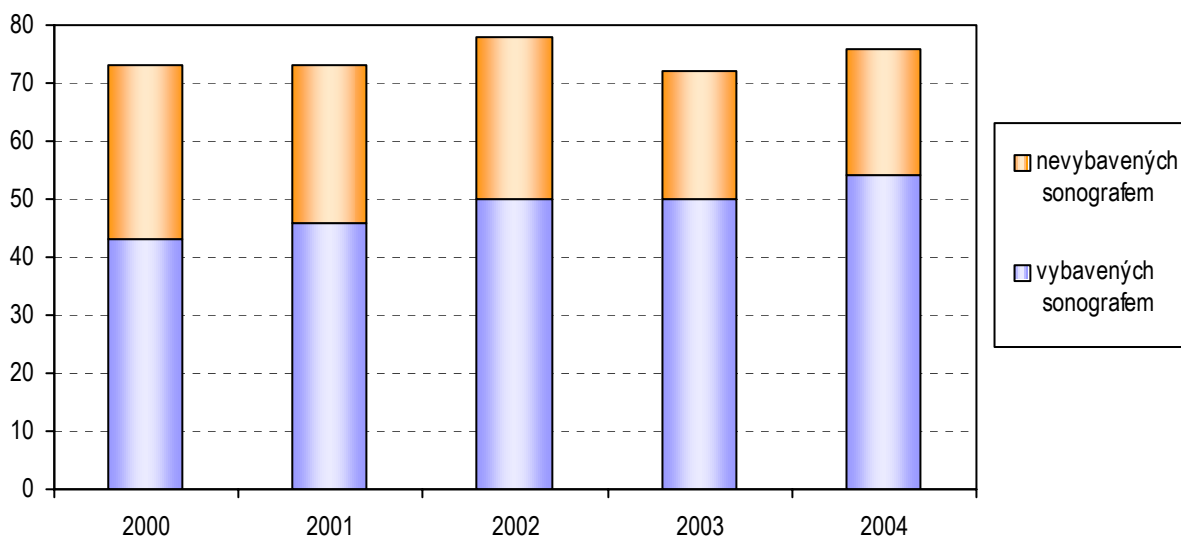
### Personální zajištění a počet ošetření - vyšetření v ambulantní péči dle druhu poskytované péče

Ukazatel	Počet ZZ a pracovišť	Počet pracovníků <sup>1)</sup>			Počet ošetření - vyšetření			
		lékařů	struktura v %	ZPBD <sup>2)</sup>	celkem	z toho preventivních prohlídek	struktura ošetření v %	na 1 lékaře
dle druhu zařízení								
Praktický lékař - gynekolog	76	83,59	82,56	98,89	652 305	134 537	85,40	7 804
Specializovaná ambulantní péče v lůžkových ZZ	7	13,50	13,33	32,40	101 162	6 977	13,24	7 493
Specializovaná ambulantní péče v ostatních ZZ	3	4,16	4,11	4,50	10 335	252	1,35	2 484
<b>Celkem</b>	<b>86</b>	<b>101,25</b>	<b>100,00</b>	<b>135,79</b>	<b>763 802</b>	<b>141 766</b>	<b>100,00</b>	<b>7 544</b>
dle území								
Jeseník	6	6,20	6,12	7,20	32 369	6 920	4,24	5 221
Olomouc	36	47,09	46,51	65,01	341 065	64 890	44,65	7 243
Prostějov	11	14,35	14,17	16,50	119 658	15 988	15,67	8 339
Přerov	18	15,61	15,42	19,03	132 990	20 162	17,41	8 520
Šumperk	15	18,00	17,78	28,05	137 720	33 806	18,03	7 651
<b>Olomoucký kraj celkem</b>	<b>86</b>	<b>101,25</b>	<b>100,00</b>	<b>135,79</b>	<b>763 802</b>	<b>141 766</b>	<b>100,00</b>	<b>7 544</b>

<sup>1)</sup> Součet úvazků, vč. smluvních

<sup>2)</sup> ZPBD - zdravotničtí pracovníci nelékaři s odbornou způsobilostí bez odborného dohledu dle zákona č. 96/2004 Sb., o nelékařských povoláních § 5 - § 21

### Počet ordinací praktického lékaře gynekologa vybavených sonografem v letech 2000 - 2004

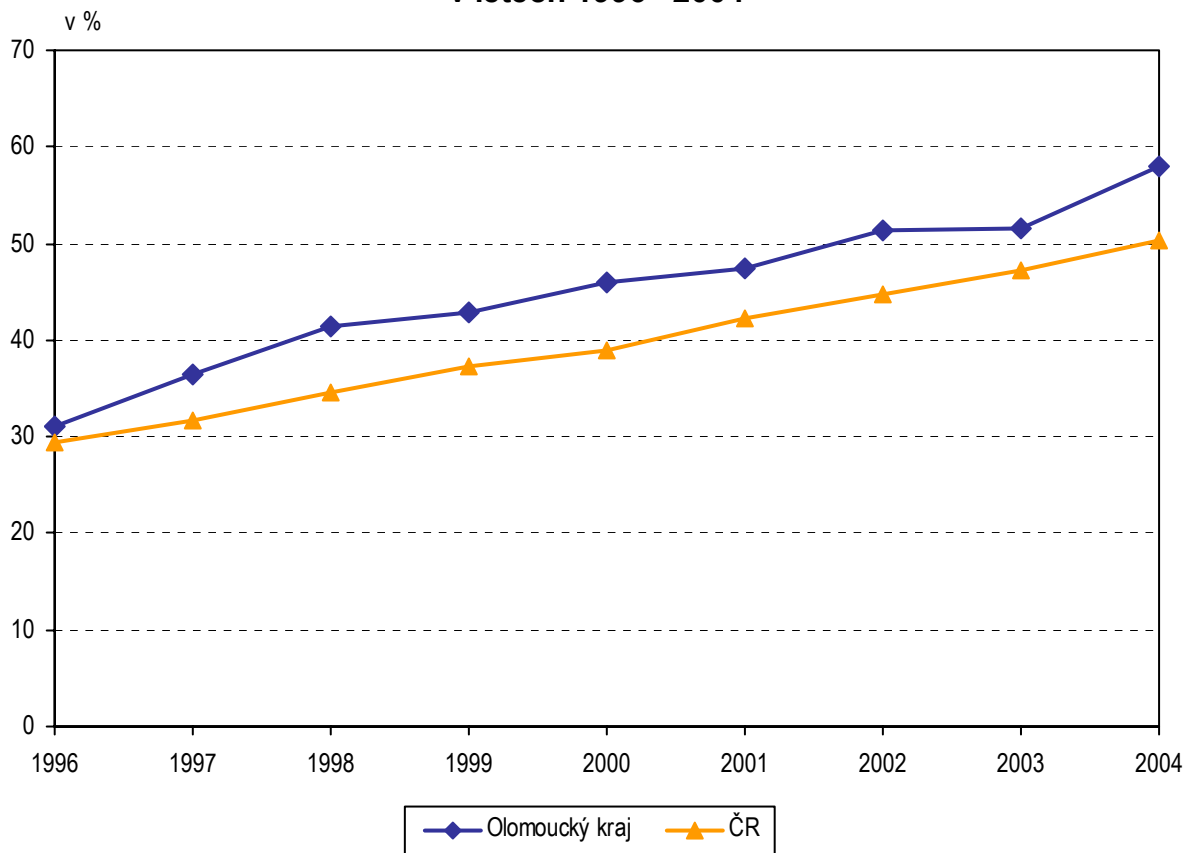


**Ženy užívající antikoncepci <sup>1)</sup> a péče v těhotenství a šestinedělí dle území**

Území, okres	Počet žen užívajících antikoncepci			Počet nově přijatých těhotných žen	Návštěvy porodních asistentek
	celkem	z toho			
		hormonální v %	nitroděložní v %		
Jeseník	2 770	86,1	13,9	279	5
Olomouc	39 301	89,1	10,9	3 035	911
Prostějov	16 261	87,2	12,8	681	-
Přerov	16 678	88,2	11,8	1 264	-
Šumperk	16 875	82,7	17,3	1 218	1 003
Olomoucký kraj	91 885	87,4	12,6	6 477	1 919
ČR	1 273 397	86,7	13,3	121 904	17 395

<sup>1)</sup> Pod lékařským dohledem

**Podíl žen fertilního věku užívajících antikoncepci  
v letech 1996 - 2004**



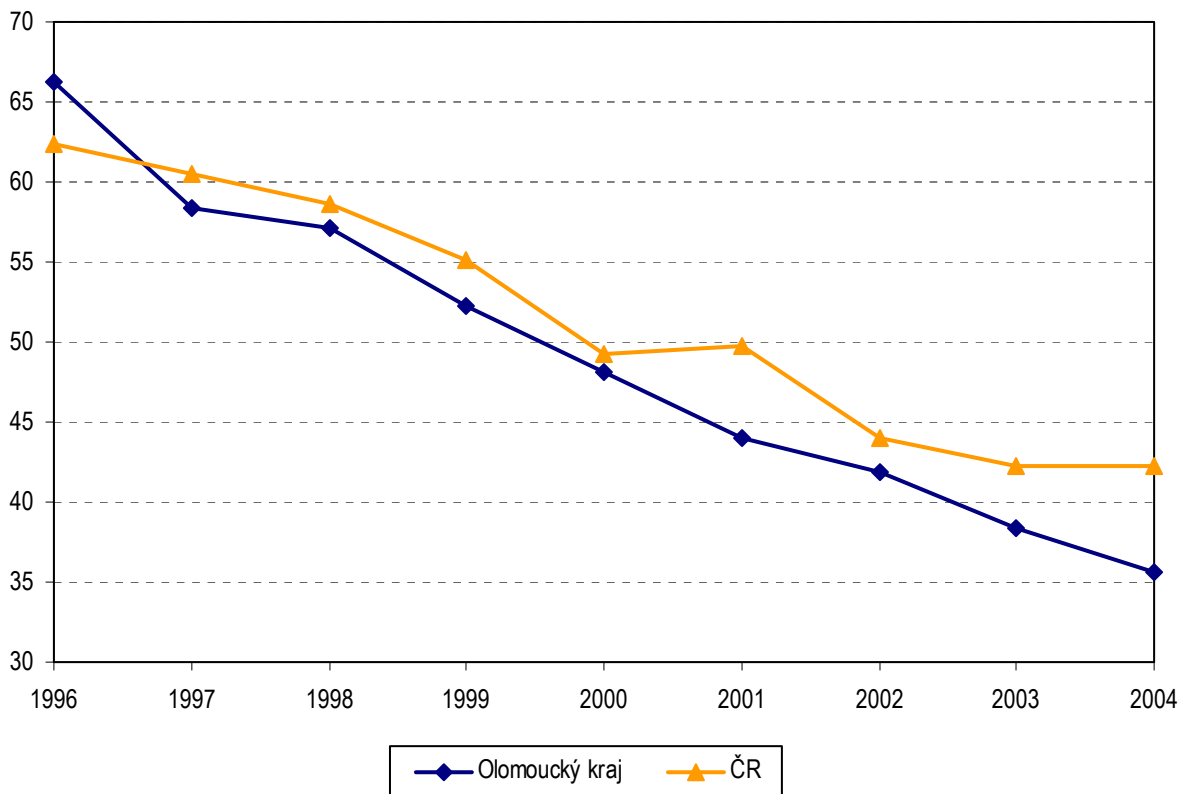
## Dispenzarizované pacientky pro vybranou diagnózu dle území

Území, okres	Novotvar in situ <sup>1)</sup> (D05-D06, D07.0-3)	Počet prvně zjištěných onemocnění					
		prekancerózy děložního hrdla (N87.0-2)	ZN hrdla děložního (C53.-)	ZN těla děložního (C54.-)	ZN ovarií (C56)	ZN prsu (C50.-)	ZN ostatních lokalizací <sup>2)</sup>
Jeseník	5	26	1	3	3	-	1
Olomouc	22	1 007	29	73	45	21	18
Prostějov	30	174	12	47	14	11	3
Přerov	5	123	6	6	6	11	2
Šumperk	24	103	33	19	7	4	12
Olomoucký kraj	86	1 433	81	148	75	47	36
ČR	1 953	28 665	1 398	2 181	1 213	1 428	502

<sup>1)</sup> D05.- carcinoma (novotvar) in situ prsu, D06.- carcinoma in situ hrdla děložního, D07.0-D07.3 carcinoma in situ jiných a neurčených ženských pohlavních orgánů

<sup>2)</sup> C51.- zhoubný novotvar vulvy, C52 zhoubný novotvar pochvy - vaginy, C57.- zhoubný novotvar jiných a neurčených ženských pohlavních orgánů

## Počet potratů na 100 narozených v letech 1996 - 2004



## Využívání lůžkového fondu a činnost ženských oddělení nemocnic a zatížení zdravotnických pracovníků

Ukazatel	Olomoucký kraj	ČR
Počet oddělení	8	124
Počet pracovníků <sup>1)</sup>		
lékaři	40,67	764,31
ZPBD <sup>2)</sup> celkem	191,45	3 317,20
sestru <sup>2)</sup> u lůžka	153,68	2 658,29
ZPOD <sup>2)</sup>	24,00	506,08
Průměrný počet lůžek	345,49	6 235,53
Průměrný denní stav obsazených lůžek		
celkem	214,6	4 119,5
na 1 lékaře	5,3	5,4
na 1 sestru <sup>2)</sup> u lůžka	1,4	1,6
Počet lékařů na 100 lůžek	11,93	12,40
Počet ZPBD <sup>2)</sup> na 100 lůžek	56,14	53,82
Počet hospitalizovaných	16 958	303 588
Nemocniční letalita	0,5	1,1
Využití lůžek ve dnech	227,3	241,8
Průměrná ošetrovací doba	4,6	5,0
Prostoj lůžek <sup>3)</sup>	2,5	2,1
<i>Gynekologická činnost</i>		
Počet operovaných žen celkem	9 999	186 092
Počet zemřelých v souvislosti s gynekologickým onemocněním celkem	9	334
z toho operovaných	4	73
<i>Porodnická činnost</i>		
Počet porodů celkem	5 685	96 570
z toho předčasné v %	11,12	11,28

<sup>1)</sup> Součet úvazků

<sup>2)</sup> Zdravotničtí pracovníci dle zákona č. 96/2004 Sb.:

ZPBD - zdravotničtí pracovníci nelékaři s odbornou způsobilostí bez odborného dohledu (§ 5 - § 21)

sestra - všeobecné sestry a porodní asistentky (§ 5 - § 6)

ZPOD - zdravotničtí pracovníci nelékaři pod odborným dohledem nebo přímým vedením (§ 29 - § 42)

<sup>3)</sup> Ve dnech na 1 hospitalizovaného z lůžek schopných provozu

Seznam nemocnic s ženským oddělením v kraji:

Jesenická nemocnice, spol. s r.o.

Nemocnice Přerov, příspěvková org.

Fakultní nemocnice Olomouc

Nemocnice Hranice a.s.

Nemocnice Šternberk, příspěvková org.

M-Via Nova, s.r.o.

Nemocnice Prostějov, příspěvková org.

Nemocnice Šumperk, spol. s r.o.