



# Informace ze zdravotnictví Pardubického kraje

Ústavu zdravotnických informací a statistiky  
České republiky

Pardubice  
1.6.2004

4

## Dětská a dorostová péče - činnost v Pardubickém kraji v roce 2003

*Children and Adolescents Care - Activity in Branch in the Pardubický Region  
in 2003*

### Souhrn

Informace ze zdravotnictví kraje o dětské a dorostové péči v Pardubickém kraji v roce 2003 obsahuje údaje o ambulantní péči z oblasti sítě zdravotnických zařízení, personálního zajištění, činnosti, dispenzarizovaných pacientů pro vybranou diagnózu a také základní ukazatele lůžkové péče nemocnic. Údaje jsou členěny dle druhu zdravotnického zařízení a dle území.

### Summary

*Information on health service activity in the branch of children and adolescents care in the Pardubický region in 2003 contains data about out-patient care from area of health service network, personnel capacity, activity, patients followed up for selected diagnoses and also basic indicators of in-patient care in hospitals. Data are presented by type of health establishment and by territory.*

Podkladem pro zpracování dat o činnosti oboru dětského a dorostového jsou roční výkazy A (MZ) 1-01 a pololetní výkaz L (MZ) 1-02, které jsou součástí Programu statistických zjišťování v České republice na rok 2003 a byly zveřejněny ve Sbírce zákonů ČR, částka 163 ze dne 19. listopadu 2002 v souladu se zákonem č. 89/1995 Sb., o státní statistické službě, ve znění pozdějších předpisů. Výkaz vyplňuje každá ordinace praktického lékaře pro děti a dorost, odborné dětské a dorostové ordinace ambulantních zařízení a odborné dětské a dorostové ordinace v ambulantních částech lůžkových zařízení. V této informaci jsou prezentována data ze 110 pracovišť, což představuje 100 % návratnost výkazů.

Zajištění dětské a dorostové péče vykazuje již několik let poměrně stabilní stav, kdy v Pardubickém kraji bylo v roce 2003 celkem 110 ambulancí, tedy stejně jako v roce 2002. Největší objem péče je zajišťován samostatnými ordinacemi praktického lékaře pro děti a dorost, kterých pracovalo 103, zbytek tvoří ambulance daného oboru v lůžkových zařízení a v ostatních ambulantních zařízeních. Důsledkem toho z celkového počtu 111,84 lékařů (počet zaměstnanců vždy uváděn v součtu úvazků) a 109,56 středních zdravotnických pracovníků v ambulantní péči pro děti a dorost zabezpečovalo k 31.12.2003 v Pardubickém kraji 99,04 lékařů a 93,91 SZP dětskou a dorostovou péči v samostatných ordinacích praktických lékařů pro děti a dorost.

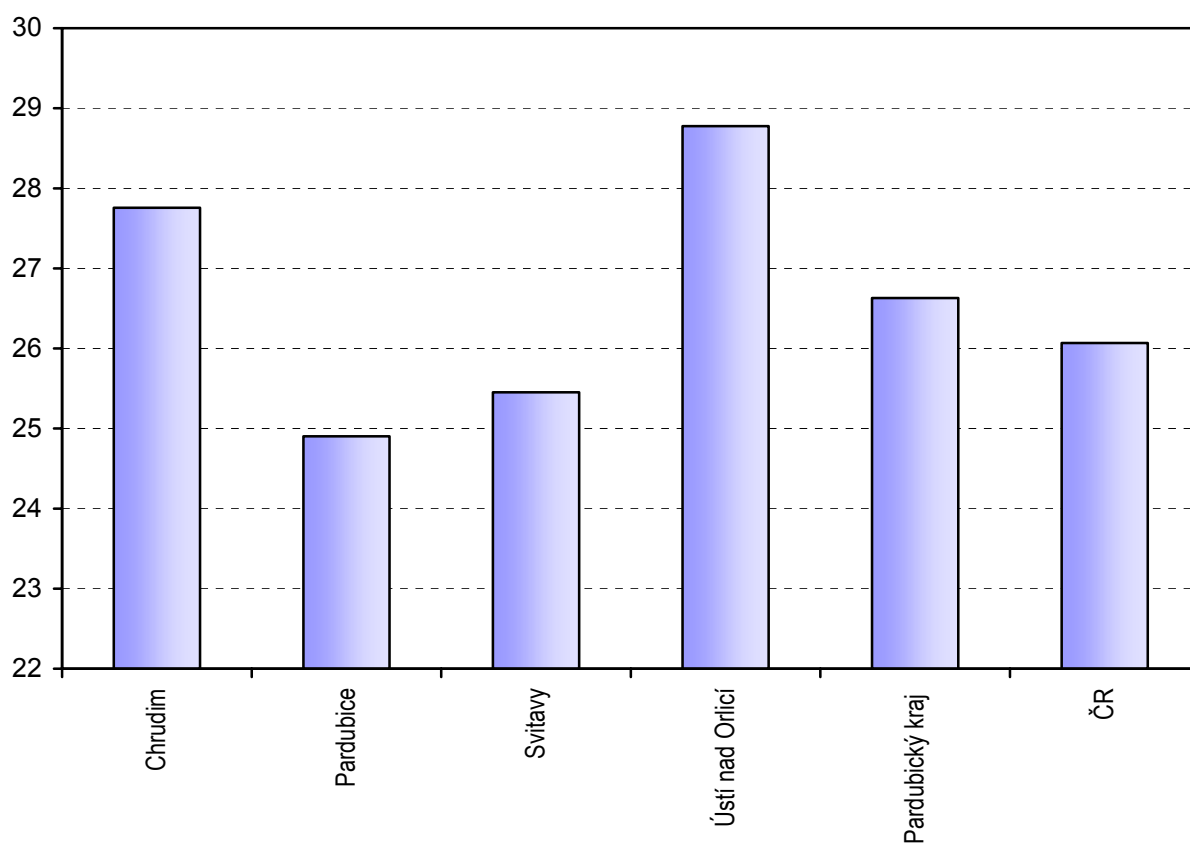
## Personální zajištění a počet ošetření - vyšetření v ambulantních zdravotnických zařízeních

Druh zdravotnického zařízení	Počet ZZ a pracovišť	Počet zaměstnanců <sup>1)</sup>			Počet ošetření - vyšetření	
		lékařů	struktura lékařů v %	SZP	celkem	na 1 lékaře
Ambulantní část lůžkových ZZ	4	6,80	6,08	9,50	27 962	4 112,1
Samostatné ordinace praktického lékaře pro děti a dorost	103	99,04	88,56	93,91	679 698	6 862,9
Ostatní ambulantní zařízení	3	6,00	5,36	6,15	42 884	7 147,3
Kraj	110	111,84	100,00	109,56	750 544	6 710,9

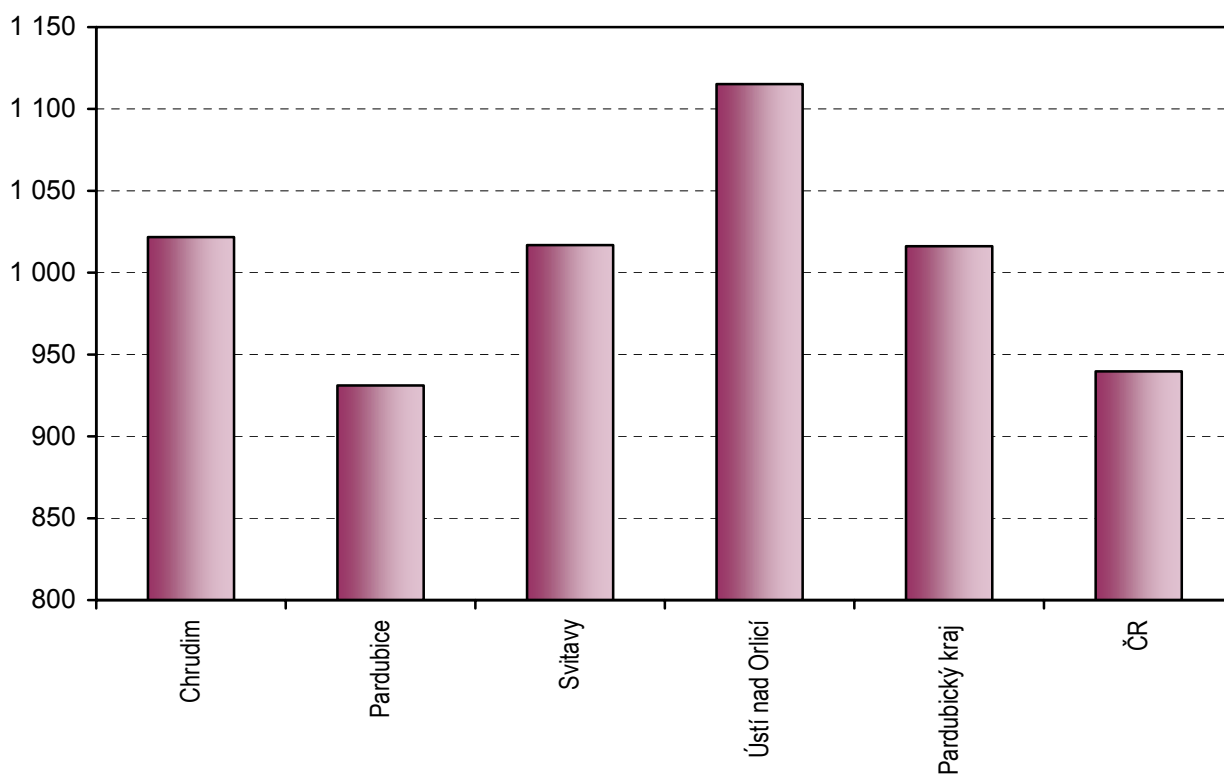
<sup>1)</sup> Součet úvazků (včetně smluvních)

Celkem bylo v Pardubickém kraji dětskými lékaři provedeno 750 544 ošetření, což je o 0,8 % více než v roce 2002. Na 1 lékaře a den připadá v kraji 26,6 ošetření. Z pohledu jednotlivých okresů je dětská a dorostová péče nejhůře zajištěna v okrese Ústí nad Orlicí, které hlásí nejvíce ošetření na lékaře a den (28,8) a na 1 lékaře připadá 1 115,2 dětí a dorostu, přičemž všech 29,20 lékařů pracuje v samostatných ordinacích praktického lékaře pro děti a dorost. Nejlépe se mohou věnovat péči lékaři v okrese Pardubice, kde na 1 lékaře a den připadá nejméně ošetření (24,9) a na 1 lékaře připadá 931,1 dětí a dorostu. Tato situace je dána tím, že zde pracuje nejvíce lékařů (35,8). Nejvíce vyšetření bylo provedeno v samostatných ordinacích pro děti a dorost (90,6 %), v ambulancích lůžkových zařízení to bylo 3,7 % a v ostatních ambulancích 5,7 % všech vyšetření.

### Počet ošetření - vyšetření na 1 lékaře a den



### Počet dětí a dorostu na 1 lékaře



## Personální zajištění a počet ošetření - vyšetření dle území

Území, okres	Počet ZZ a pracovišť	Počet zaměstnanců <sup>1)</sup>		Počet lékařů na 100 tis. dětí a dorostu	Počet ošetření - vyšetření		Počet dětí a dorostu na 1 lékaře
		lékařů	SZP		celkem	na 1 lékaře a den	
Chrudim	24	23,57	22,73	97,9	164 869	27,8	1 021,8
Pardubice	32	35,77	35,65	107,4	224 480	24,9	931,1
Svitavy	23	23,30	23,30	98,3	149 442	25,5	1 016,8
Ústí nad Orlicí	31	29,20	27,88	89,7	211 753	28,8	1 115,2
Pardubický kraj	110	111,84	109,56	98,4	750 544	26,6	1 016,1
ČR	x	x	x	106,4	15 509 372	26,1	939,7

## Struktura ošetření - vyšetření dle druhu zařízení

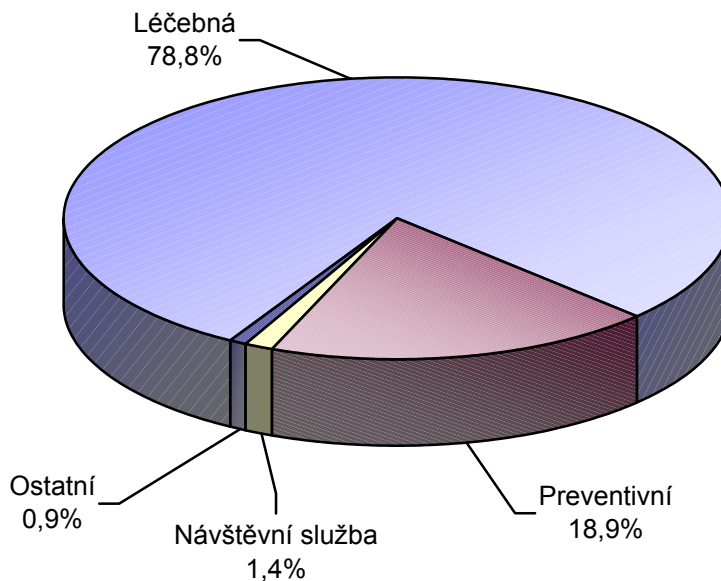
Území, okres	Počet ošetření - vyšetření			
	celkem	v tom v %		
		ambulantní části lůžkových ZZ	samostatné ordinace praktického lékaře pro děti a dorost	ostatní ambulantní zařízení
Chrudim	164 869	4,23	95,77	-
Pardubice	224 480	2,27	78,63	19,10
Svitavy	149 442	10,63	89,37	-
Ústí nad Orlicí	211 753	-	100,00	-
Pardubický kraj	750 544	3,73	90,56	5,71

Nejvíce bylo v ordinacích pro děti a dorost provedeno léčebných vyšetření (78,8 %), preventivních prohlídek (včetně očkování) bylo vykázáno 18,9 % a podíl návštěvní služby je 1,4 %. U kojenců (0 - 11 měsíců) je tento podíl obrácený. Na 1 registrovaného kojence připadá v kraji 10,7 preventivních prohlídek, zatímco léčebných 9,1. Pouze v okrese Chrudim je počet léčebných ošetření vyšší (12,8) než preventivních prohlídek (10,3).

**Struktura počtu ošetření - vyšetření dle druhu ošetření**

Území, okres	Počet ošetření - vyšetření celkem	z toho ošetření - vyšetření (v %)			Počet ošetření - vyšetření kojenců (0-11 měsíců)			
		léčebná	preventivní	v návštěvní službě	léčebných		preventivních	
					abs.	na 1 registr. kojence	abs.	na 1 registr. kojence
Chrudim	164 869	80,98	16,37	0,90	11 424	12,8	9 196	10,3
Pardubice	224 480	79,79	18,04	1,66	10 337	7,7	13 565	10,1
Svitavy	149 442	78,18	19,32	1,77	7 570	7,7	9 929	10,1
Ústí nad Orlicí	211 753	76,67	21,45	1,22	11 562	8,9	15 541	11,9
Pardubický kraj	750 544	78,85	18,89	1,39	40 893	9,1	48 231	10,7
ČR	x	76,91	19,89	1,58	x	8,7	x	10,6

**Struktura ošetření - vyšetření podle druhu v dětské a dorostové péči v Pardubickém kraji**



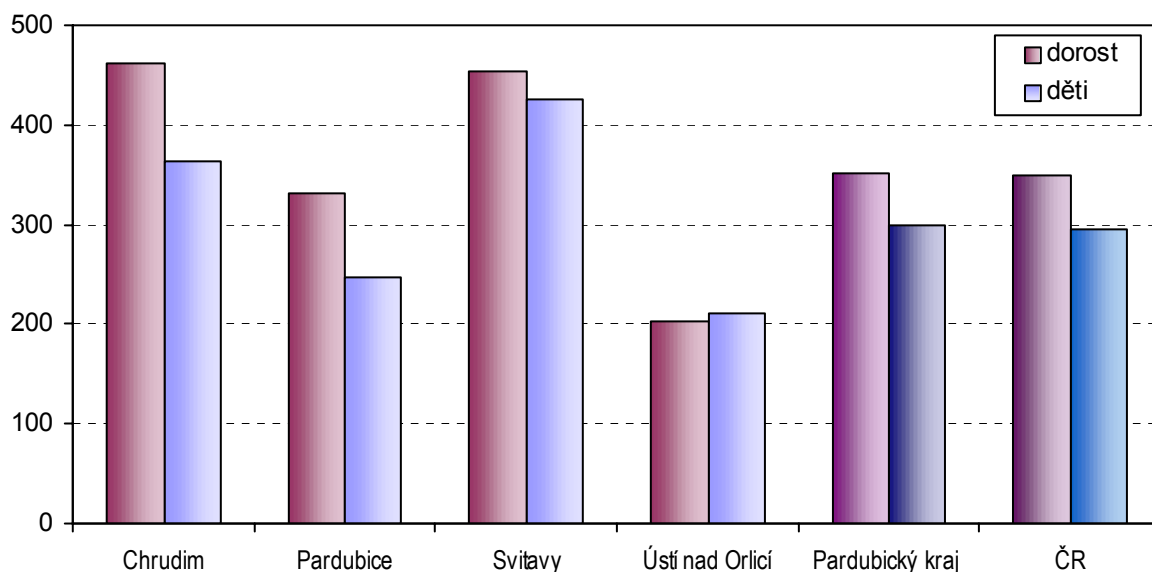
Počet dispenzarizovaných pacientů vzrostl proti roku 2002 o 1 583 (7,1 %) u dětí, u dorostu je to o 674 (7,8 %). Z 1 tisíce registrovaných dětí je nejvíce dispenzarizováno v okrese Svítavy (425,5) a nejméně v okrese Ústí nad Orlicí (210,7). U dorostu se tato situace nepatrně liší, neboť z 1 tisíce registrovaného dorostu je nejvíce dispenzarizováno v okrese Chrudim (462,6) a nejméně dispenzarizovaných je opět v okrese Ústí nad Orlicí (201,9). Celkově Pardubický kraj kopíruje v těchto ukazatelích hodnoty za celou ČR. Kromě dispenzarizovaných dětí uvádí okres Svítavy i nejvíce alergiků - 2 397 dětí a 901 dorostu. V Pardubickém kraji žilo 1 207 dětí a 301 dorostu v disfunkčních rodinách a 2 dorostenci a 14 dětí bylo týráno či sexuálně zneužito.

### Dispenzarizovaná onemocnění u registrovaných pacientů praktického lékaře pro děti a dorost

Území, okres	Dispenzarizovaná onemocnění u dětí a dorostu		Počet sledovaných dětí a dorostu			
	absolutně	na 1 tis. registrovaných pacientů	alergici	z dysfunkčních a afunkčních rodin	týrané a sexuálně zneužívané	ZPS <sup>1)</sup>
Děti						
Chrudim	5 987	364,0	1 505	249	4	x
Pardubice	5 714	246,2	2 019	327	6	x
Svitavy	7 268	425,5	2 397	234	3	x
Ústí nad Orlicí	4 837	210,7	1 585	397	1	x
Pardubický kraj	23 806	298,7	7 506	1 207	14	x
ČR	462 074	294,6	171 933	28 394	396	x
Dorost						
Chrudim	2 632	462,6	715	95	-	23
Pardubice	2 601	331,5	872	76	1	53
Svitavy	2 651	453,5	901	51	-	15
Ústí nad Orlicí	1 446	201,9	445	79	1	18
Pardubický kraj	9 330	351,5	2 933	301	2	109
ČR	189 947	350,3	72 035	9 747	145	3 353

<sup>1)</sup> Počet dorostu se změnou pracovní schopností (počet přiznaných ZPS v roce)

### Dispenzarizovaná onemocnění na 1 tisíc registrovaných pacientů Pardubického kraje



Při roční prohlídce bylo v kraji celkem 4 499 dětí. Je to o 115 (2,6 %) dětí více než v roce 2002. Struktura kojených dětí je v následující tabulce.

### Struktura dětí u praktického lékaře pro děti a dorost dle délky kojení

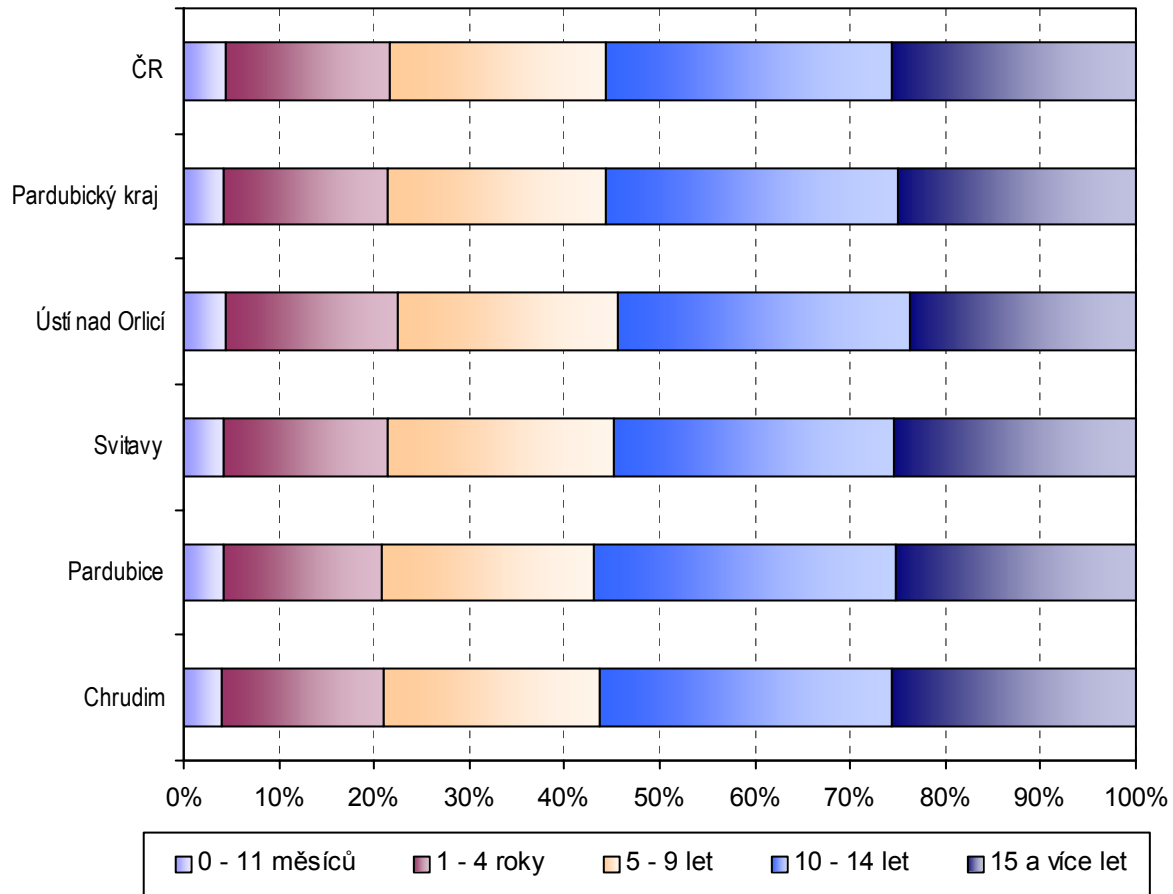
Území, okres	Počet dětí při roční prohlídce					
	celkem	v tom (v %)				
		kojené děti				nekojené děti
		do 6 týdnů	6 týdnů až 2 měsíce	3 měsíce až 5 měsíců	6 měsíců a déle	
Chrudim	949	18,23	14,33	19,28	42,68	5,48
Pardubice	1 362	19,90	17,40	22,61	35,46	4,63
Svitavy	897	15,61	15,94	25,64	39,58	3,23
Ústí nad Orlicí	1 291	19,36	18,20	22,23	35,32	4,88
Pardubický kraj	4 499	18,54	16,69	22,40	37,76	4,60
ČR	x	19,13	17,35	24,08	35,07	4,36

V roce 2003 bylo v Pardubickém kraji registrováno 106 236 dětí a dorostu. To je o 1 952 (1,8 %) pacientů méně než v roce 2002, což odpovídá i demografické situaci, kdy počet obyvatel Pardubického kraje ve věku 0 - 19 let klesl o 1,7 %. Klesající počet je patrný i ze struktury registrovaných dětí a dorostu dle věkových skupin. Nejpočetnější je kategorie 10 - 14 let (30,7 %), nejméně dětí je ve věku 0 - 11 měsíců (4,3 %).

### Struktura registrovaných dětí a dorostu dle věkových skupin

Území, okres	Počet registrovaných dětí a dorostu					
	celkem	v tom ve věku (v %)				
		0 - 11 měsíců	1 - 4 roky	5 - 9 let	10 - 14 let	15 a více let
Chrudim	22 135	4,03	17,02	22,54	30,70	25,70
Pardubice	31 054	4,31	16,53	22,17	31,74	25,27
Svitavy	22 927	4,30	17,05	23,91	29,24	25,50
Ústí nad Orlicí	30 120	4,32	18,08	23,25	30,57	23,78
Pardubický kraj	106 236	4,25	17,18	22,93	30,65	24,98
ČR	x	4,38	17,18	22,79	29,96	25,69

### Struktura registrovaných pacientů dle věku



Dětská a dorostová péče je prováděna také formou péče lůžkové, kterou se v Pardubickém kraji zabývalo 6 nemocnic s dětským oddělením s průměrným počtem lůžek 277,71. V tomto počtu jsou zahrnuta i novorozenecká lůžka při dětských odděleních. Samostatné novorozenecké oddělení bylo pouze v nemocnici Partus s.r.o., kde bylo v roce 2003 10 lůžek. Počet hospitalizovaných pacientů dětských oddělení nemocnic byl 14 256, tj. o 725 pacientů (5,4 %) více než v roce 2002. O pacienty na dětských odděleních pečovalo celkem 27,25 lékařů a 138,50 SZP, z toho u lůžka 132,50 SZP. Na novorozeneckém oddělení Partusu s.r.o. bylo naopak hospitalizováno o 96 pacientů (33,8 %) méně než v roce 2002. Tyto pacienty ošetřují smluvní lékaři (jedná se o pracovníky, kteří poskytují v zařízeních zdravotní péči a nepatří do evidenčního počtu, tzn., že pracují na dohodu, na smlouvu o dílo apod.), kteří nejsou ve výkaze o lůžkové péči sledováni, proto jsou příslušné hodnoty nulové a některé ukazatele nelze z logických důvodů vyčíslit (symbol „.“).



## Vyžívání lůžkového fondu dětských a novorozeneckých oddělení nemocnic a zatížení zdravotnických pracovníků

Ukazatel	Dětské oddělení		Novorozenecké oddělení	
	kraj	ČR	kraj	ČR
Počet oddělení	6	106	1	16
Počet zaměstnanců <sup>1)</sup>				
lékaři	27,25	642,18	-	113,05
střední zdravotničtí pracovníci celkem	138,50	3 196,47	-	682,27
střední zdravotničtí pracovníci u lůžka	132,50	3 045,22	-	670,33
nižší a pomocní zdravotničtí pracovníci u lůžka	10,04	340,06	-	65,39
Průměrný počet lůžek	277,71	5 535,65	10,00	779,29
Průměrný denní stav obsazených lůžek				
celkem	160,0	3 527,9	3,1	607,1
na 1 lékaře	5,9	5,5	.	5,4
na 1 SZP u lůžka	1,2	1,2	.	0,9
Počet lékařů na 100 lůžek	9,77	11,90	-	13,89
Počet SZP na 100 lůžek	49,64	59,23	-	83,82
Počet hospitalizovaných	14 256	260 261	188	31 026
Nemocniční letalita	0,2	0,9	-	4,7
Využití lůžek ve dnech	210,3	232,6	114,7	284,3
Průměrná ošetrovací doba	4,1	5,0	6,1	7,1
Prostoj lůžek <sup>2)</sup>	2,5	2,4	7,8	1,9

<sup>1)</sup> Součet úvazků

<sup>2)</sup> Ve dnech na 1 hospitalizovaného z lůžek schopných provozu

Seznam nemocnic s dětským oddělením v kraji:

Krajská nemocnice Pardubice  
Nemocnice Chrudim  
Nemocnice Litomyšl  
Nemocnice Svitavy  
Nemocnice Vysoké Mýto  
Nemocnice Ústí nad Orlicí

Zpracovala: Hana Ryšavá

ÚZIS ČR, Pardubický krajský odbor  
Kyjevská 44  
532 03 Pardubice  
tel.: 466 019 425  
rysava@uzis.cz  
www.uzis.cz