



Informace ze zdravotnictví Pardubického kraje

Ústavu zdravotnických informací a statistiky
České republiky

Pardubice
11.8.2005

11

Psychiatrie vč. AT a sexuologie - činnost oboru v Pardubickém kraji v roce 2004

*Psychiatry incl. alcohol and drugs guidance centres and sexology - activity
in branch in the Pardubický region in 2004*

Souhrn

Informace ze zdravotnictví kraje o činnosti oboru psychiatrie včetně AT a sexuologie v Pardubickém kraji v roce 2004 obsahuje údaje o ambulantní péči z oblasti sítě zdravotnických zařízení, personálního zajištění, činnosti a stručný přehled pacientů podle užívané psychoaktivní látky. Údaje jsou členěny dle druhu zdravotnického zařízení a dle územní.

Summary

Informace ze zdravotnictví kraje o činnosti oboru psychiatrie včetně AT a sexuologie v Pardubickém kraji v roce 2004 obsahuje údaje o ambulantní péči z oblasti sítě zdravotnických zařízení, personálního zajištění, činnosti a stručný přehled pacientů podle užívané psychoaktivní látky. Údaje jsou členěny dle druhu zdravotnického zařízení a dle územní.

Publikované údaje jsou čerpány z ročních statistických výkazů o činnosti zdravotnických zařízení, které jsou schváleny v Programu statistických zjišťování. Tento program byl zveřejněn ve Sbírce zákonů ČR formou vyhlášky č. 371/2003 Sb., částka 124 ze dne 12. listopadu 2003. Program byl sestaven v souladu se zákonem č. 89/1995 Sb., o státní statistické službě, ve znění pozdějších předpisů.

Podkladem pro zpracování dat o ambulantní činnosti oboru psychiatrie je roční výkaz A (MZ) 1-01, který vyplňuje každá ambulantní psychiatrická ordinace. Zdrojem dat o lůžkové péči byl pololetní výkaz L (MZ) 1-02 o lůžkovém fondu zdravotnického zařízení a jeho využívání. Návratnost výkazů za obor psychiatrie v roce 2004 byla 100 %. Pokud údaj není k dispozici, je na místě čísla v tabulce tečka („.“).

Od roku 2004 dochází v kategoriích nelékařských zaměstnanců k zásadní změně, a to na základě zákona č.96/2004 Sb. o nelékařských zdravotnických povoláních a vyhlášky č.424/2004 Sb., kterou se stanoví činnosti zdravotnických pracovníků a jiných odborných pracovníků. Tento zákon vymezuje nové kategorie pracovníků, které nejsou plně srovnatelné s kategoriemi původními. Tato změna se odráží v nové kategorii zkráceně označené ZPBD (zdravotnický pracovník nelékař s odbornou způsobilostí bez odborného dohledu).

Ambulantní péče

Počet zdravotnických zařízení se proti roku 2003 nemění. Péči v oboru psychiatrie zabezpečuje v Pardubickém kraji 32 zdravotnických zařízení, z nichž 7 se nachází v ambulantních částech lůžkových zařízení. Ambulantní péči v Pardubickém kraji zabezpečovalo 23,93 lékařů (v porovnání s ČR na 100 tisíc obyvatel je to o 2,18 lékařů méně), do kterých se zahrnují psychiatři, sexuologové a ostatní lékaři. Další péči zajišťuje 5,40 psychologů, kterých je proti roku 2003 v přepočteném počtu o 3,00 více. Nárůst psychologů je zaznamenán pouze v okrese Pardubice. Vlastní samostatnou ambulanci lékaře specialisty provozovalo 75 % lékařů. Všechny tyto údaje o personálu jsou uváděny v tzv. přepočteném počtu, kterým se rozumí součet úvazků.

Proti roku 2003 je mírný nárůst v počtu ošetření-vyšetření. V průběhu roku 2004 bylo provedeno celkem 106 519 ošetření a proti roku 2003 to znamená nárůst 4,6 %. Ošetřeny byly zejména ženy (64,4 %), jejichž podíl proti roku předchozímu nepatrně vzrostl.

Nárůst ošetření je dán rostoucím počtem prvních ošetření. Počet prvních ošetření v kraji proti roku 2003 mírně vzrostl a dosáhl hodnoty 18 457 prvních ošetření, což je 4,2 % nárůst. Největší podíl těchto ošetření připadá opět na ženy (62,1 %) a věkovou skupinu 20 let a více (91,3 %). Na jednoho léčeného pacienta připadá v Pardubickém kraji celkem 5,9 ošetření-vyšetření. Nejvyšší počet ošetření - vyšetření na jednoho pacienta vykazuje okres Svitavy - 7,1. Porovnáme-li přepočet prvních ošetření pro vybraná onemocnění na 10 tisíc obyvatel kraje s relací za ČR, vidíme vyšší hodnoty za ČR u poruch vyvolaných alkoholem o 9,09, dále u neurotických poruch o 47,84, poruch osobnosti o 9,08 a u vývojových poruch v dětství a adolescenci o 25,26 vyšetření.

Z vybraných diagnóz v roce 2004 jsou nejčastější příčinou prvního psychiatrického ošetření neurotické poruchy, u kterých na 10 tisíc obyvatel připadá 124 prvních ošetření, což je oproti ČR lepší stav o 48 ošetření, a proti roku 2003 je nárůst u této Dg 9,3 %. Dále následují afektivní poruchy, organické duševní poruchy a schizofrenie. I u těchto prvních ošetření pro daná onemocnění je proti roku 2003 zaznamenán mírný nárůst. U dětí 0-14 let byly nejčastější příčinou prvního vyšetření zejména vývojové poruchy v dětství a adolescenci (685 prvních ošetření), a se stejnou četností 137 prvních ošetření následují mentální retardace a neurotické poruchy. U pacientů ve věku 15-19 let u vybraných diagnóz bylo nejvíce provedeno prvních ošetření pro neurotické poruchy (252). Proti roku 2003 je to mírný nárůst. Další nejčastější první vyšetření v této věkové skupině jsou pro Dg mentální retardace a vývojové poruchy v dětství a adolescenci. Značný nárůst u této věkové skupiny je v porovnání s rokem 2003 u prvních ošetření pro schizofrenii (44,4 %) a u vyšetření pro afektivní poruchy (19,4 %). U pacientů starších 20 let a více jsou nejčetnější provedená první ošetření opět pro neurotické poruchy (5 896) a dále pro afektivní poruchy a organické duševní poruchy. Jednotkou pro tato zjišťování je diagnóza a ne pacient, který tak může být započítán ve více skupinách diagnóz.

Pacienti „živé“ a „klidové“ kartotéky

Každé ambulantní pracoviště AT nebo psychiatrické pracoviště, které registruje a zajišťuje ambulantní péči AT pacientům, vyplňuje navíc přílohu výkazu, kde jsou sledovány počty pacientů užívajících psychoaktivní látky. V roce 2004 v Pardubickém kraji vyplnilo tuto přílohu 15 zdravotnických zařízení.

V Pardubickém kraji bylo v roce 2004 léčeno 1 894 pacientů užívajících psychoaktivní látky, z toho bylo 76 % mužů. Jedná se o pacienty tzv. „živé kartotéky“, kam jsou řazeni aktivně léčení pacienti, pacienti sledovaní zdravotně a sociálně se zprávou nebo záznamem v dokumentaci ne starším než 1 rok a také všichni pacienti s uloženou ochrannou léčbou. Počet těchto pacientů v posledních letech kolísá, ale podíl žen počet i podíl žen stále stoupá, a to z 1/5 v roce 2000 na téměř 1/4 v roce 2004.

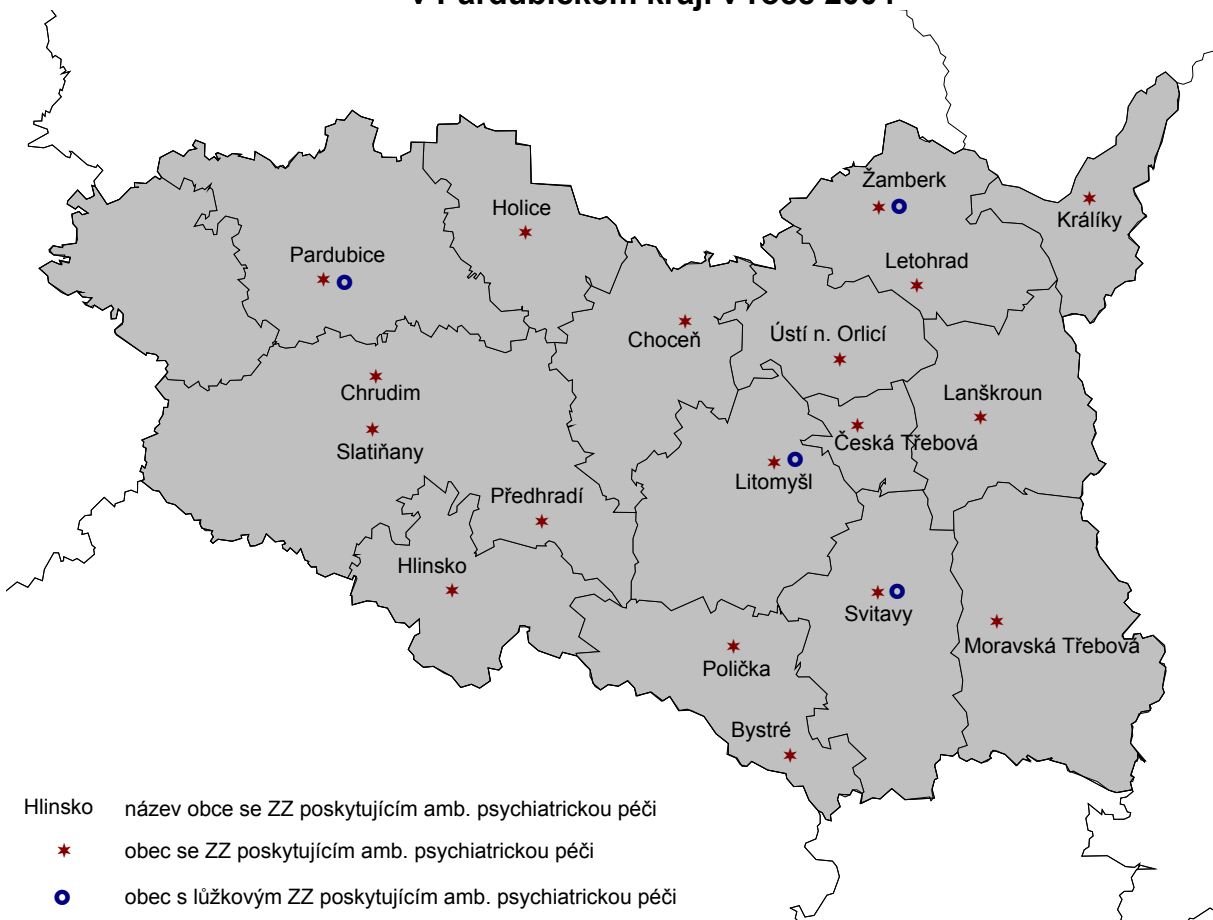
Z celkového počtu pacientů užívajících psychoaktivní látky tvoří 90,8 % pacienti užívající alkohol. Proti minulému roku stoupl počet těchto pacientů o 2,5 %. Pacienti užívající drogy tvoří 9,2 % z celkového počtu pacientů a proti roku 2003 stoupl počet těchto pacientů o 29,6 %. Nejvyšší nárůst je zaznamenán v okrese Ústí nad Orlicí, kde počet stoupl z 13 v roce 2003 na 30 pacientů v roce 2004 (tj. nárůst 130,8 %). V okrese Svitavy stoupl počet pacientů o 25 % a v okrese Pardubice o 17,1 % proti roku 2003. U ukazatelů za osoby užívající drogy je však pamatovat na to, že tito lidé mohou využívat také pomoci jiných než zdravotnických zařízení (např. různá centra)

V evidenci ambulantních pracovišť v tzv. „klidové kartotéce“ bylo v roce 2004 v Pardubickém kraji 3 979 mužů a 1 455 žen. Tito pacienti se zprávou v dokumentaci starší jeden rok nejsou považováni za osoby, o které ambulantní pracoviště pečuje. Zůstávají však registrováni ambulantním pracovištěm a z kartotéky jsou vyřazováni po 10 letech.

Lůžková péče

Kromě péče ambulantní je v kraji poskytována v oboru i péče lůžková, a to jak v nemocnicích, tak i v jednom z odborných léčebných ústavů. Celkově je pro psychiatrické pacienty k dispozici 91 lůžek a ke konci roku 2004 se o hospitalizované pacienty staralo na odděleních 9,62 lékařů. Tuto péči v roce 2004 využilo 1 391 pacientů a od roku 2000 tak došlo k růstu o téměř 200 pacientů při stejném počtu lůžek, jejich vyšším využití a vyššímu počtu lékařů.

Sít' obcí s ambulantní péčí v oboru psychiatrie vč. AT a sexuologie v Pardubickém kraji v roce 2004



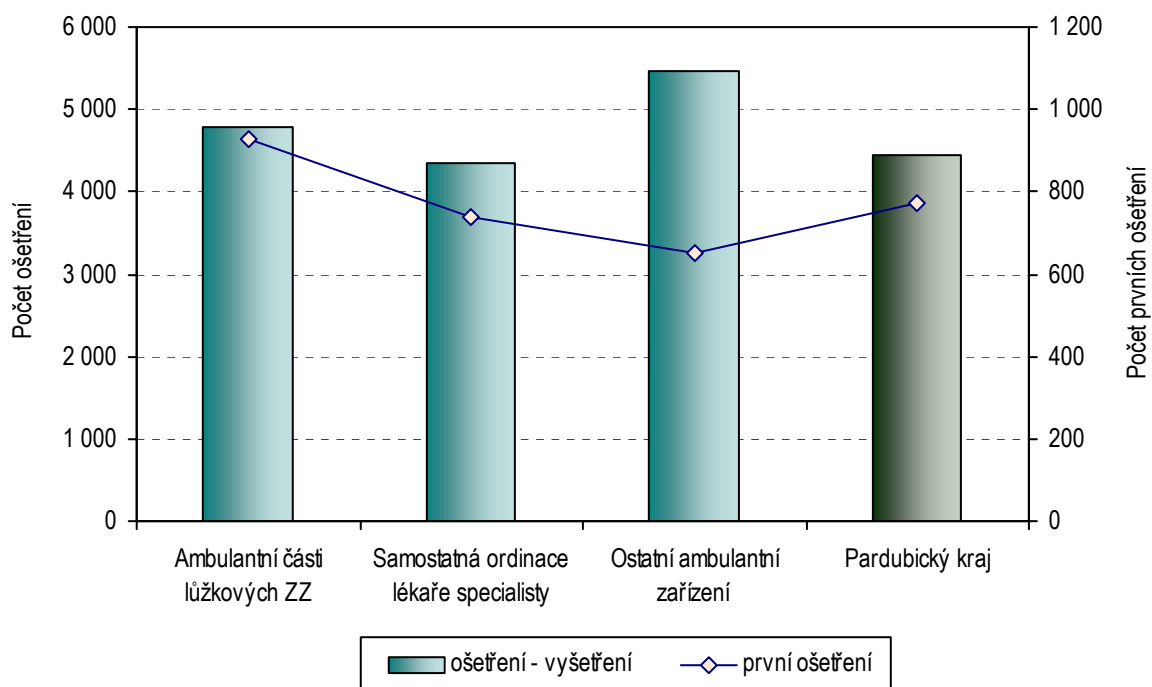
Personální zajištění ambulantní péče dle druhu zdravotnického zařízení a dle územních celků

Ukazatel	Počet ZZ a pracovníků	Počet pracovníků ¹⁾				psychologové	ZPBD ²⁾
		lékaři			celkem		
		z toho		sexuologové			
		psychiatrii					
dle poskytovatele							
Ambulantní část lůžkových ZZ	7	4,35	4,35	-	5,20	5,20	
Samostatná ordinace lékaře specialisty	24	19,21	19,11	0,10	0,20	9,42	
Ostatní ambulantní zařízení	1	0,37	0,37	-	-	0,39	
Celkem	32	23,93	23,83	0,10	5,40	15,01	
dle území (okresu)							
Chrudim	6	5,70	5,70	-	-	3,47	
Pardubice	10	8,44	8,34	0,10	5,20	6,42	
Svitavy	10	5,72	5,72	-	0,20	2,90	
Ústí nad Orlicí	6	4,07	4,07	-	-	2,22	

¹⁾ Součet úvazků, vč. smluvních

²⁾ ZPBD - zdravotničtí pracovníci nelékaři s odbornou způsobilostí bez odborného dohledu dle zákona č. 96/2004 Sb., o nelékařských povoláních § 5 - § 21

Počet ošetření - vyšetření a prvních ošetření na 1 lékaře dle druhu zdravotnického zařízení



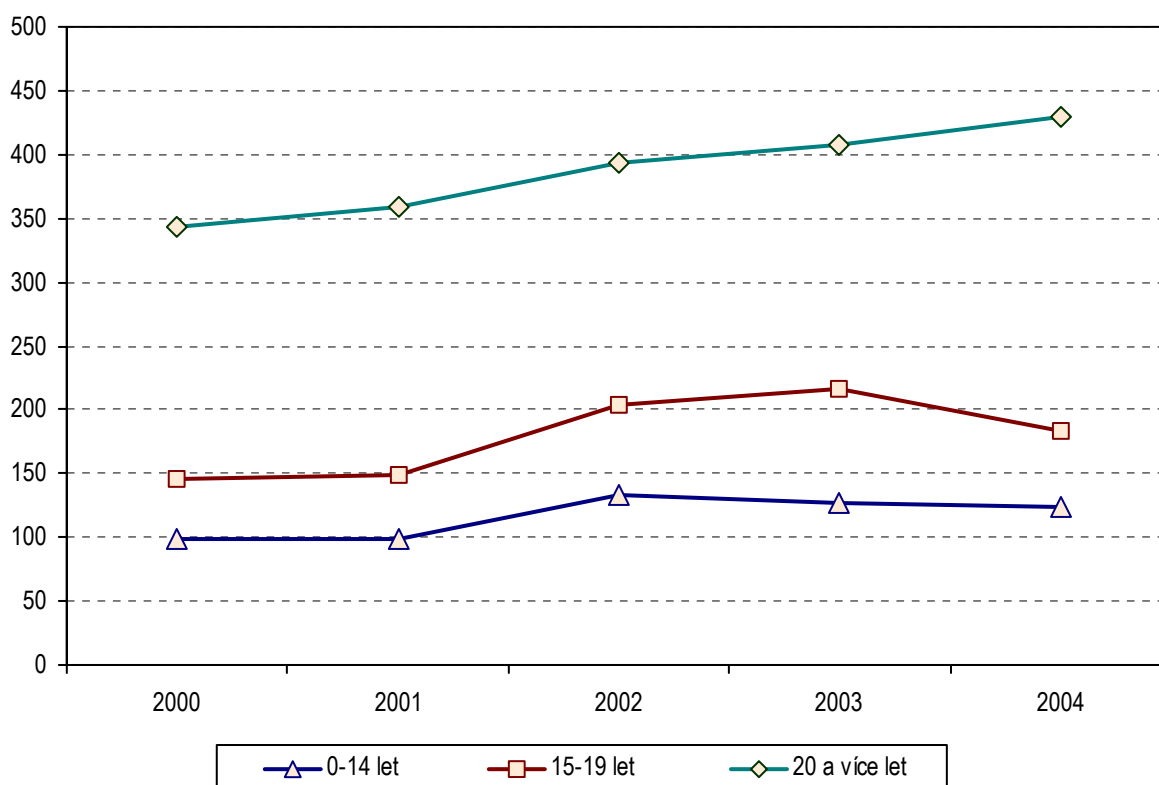
Ambulantní péče (počty ošetření - vyšetření) dle území

Území, okres	Počet ošetření - vyšetření			Počet prvních ošetření ¹⁾			Počet oš. - vyš. na 1 léč. pacienta
	celkem	z toho žen (%)	z toho dětí ²⁾ (%)	celkem	z toho žen (%)	z toho dětí ²⁾ (%)	
Chrudim	23 552	66,70	4,12	4 104	61,23	10,04	5,74
Pardubice	32 248	63,78	3,61	6 435	61,97	5,00	5,01
Svitavy	27 715	64,46	3,34	3 928	61,48	3,92	7,06
Ústí nad Orlicí	23 004	62,63	1,23	3 990	63,76	2,56	5,77
Pardubický kraj	106 519	64,35	3,14	18 457	62,09	5,36	5,77
ČR	2 647 852	60,03	3,59	449 680	59,54	5,30	5,89

¹⁾ Počet prvních ošetření v daném roce odpovídá počtu léčených pacientů v daném roce

²⁾ Osoby ve věku 0-14 let

Počet léčených pacientů na 10 000 obyvatel dle věku



Vybraná onemocnění u léčených pacientů dle druhu zdravotnického zařízení

Druh zdravotnického zařízení	Počet prvních ošetření pro vybraná onemocnění ¹⁾						
	organické duševní poruchy	poruchy vyvolané alkoholem	schizofrenie	afektivní poruchy	neurotické poruchy	poruchy osobnosti	vývojové poruchy v dětství a adoles.
Ambulantní část lůžkových zdravotnických zařízení	484	234	489	692	1 279	147	107
Samostatná ordinace lékaře specialisty	1 975	521	1 645	3 666	4 929	680	698
Ostatní ambulantní zařízení	43	12	48	58	77	8	-
Pardubický kraj	2 502	767	2 182	4 416	6 285	835	805
	na 10 000 obyvatel ²⁾						
Pardubický kraj	49,53	15,18	43,19	87,41	124,41	16,53	71,39
ČR	48,09	24,27	39,12	83,18	172,25	25,61	96,65

¹⁾ Počet zjištěných diagnóz, ne pacientů

²⁾ U onemocnění vývojové poruchy v dětství a adolescenci je přepočítáno na 10 000 obyvatel ve věku 0-19 let

Pacienti ambulantních pracovišť AT dle užívané psychoaktivní látky a věku

Věk	Pacienti "živé kartotéky" podle užívané psychoaktivní látky					
	alkohol			drogy		
	celkem	z toho závislí ¹⁾ (%)	na 10 000 obyvatel ²⁾	celkem	z toho závislí ¹⁾ (%)	na 10 000 obyvatel ²⁾
0 - 14 let	-	.	-	-	.	-
15 - 19 let	17	.	5,11	41	.	12,32
20 - 29 let	499	.	62,05	63	.	7,83
30 - 39 let	605	.	84,81	41	.	5,75
40 a více let	598	.	24,85	30	.	1,25
Pardubický kraj	1 719	73,59	34,03	175	84,57	3,46
ČR	25 235	77,49	24,72	15 390	77,39	15,08

¹⁾ Pacient abuzer, závislý na psychoaktivní látce, s možností akutních intoxikací a zdravotního poškození

²⁾ Obyvatelé příslušné věkové skupiny

Vyžívání lůžkového fondu psychiatrických oddělení nemocnic a odborných léčebných ústavů (OLÚ) a zatížení zdravotnických pracovníků

Ukazatel	Nemocnice		OLÚ	
	Pardubický kraj	ČR	Pardubický kraj	ČR
Počet oddělení	2	33	1	31
Počet pracovníků ¹⁾	49,30	1 308,67	27,17	7 110,97
lékaři	6,45	140,53	3,17	441,02
ZPBD ²⁾	17,05	540,39	11,00	2 833,50
sestry ²⁾ u lůžka	14,80	492,69	10,00	2 697,16
ZPOD ²⁾ u lůžka	11,00	135,06	3,00	1 139,29
Průměrný počet lůžek	55,00	1 503,91	36,00	9 638,52
Průměrný denní stav obsazených lůžek				
celkem	44,6	1 211,5	35,6	8 736,7
na 1 lékaře	9,6	8,6	11,2	19,8
na 1 sestru ²⁾ u lůžka	3,0	2,5	3,6	3,2
Počet lékařů na 100 lůžek	11,73	9,36	8,81	4,58
Počet ZPBD ²⁾ na 100 lůžek	31,00	36,00	30,56	29,41
Počet hospitalizovaných	834	20 878	557	41 986
Nemocniční letalita	1,2	2,4	3,6	41,5
Využití lůžek ve dnech	296,9	294,8	361,5	331,8
Průměrná ošetrovací doba	19,6	21,2	23,4	76,2
Prostoj lůžek ³⁾	2,0	4,1	0,3	6,6

¹⁾ Součet úvazků

²⁾ Zdravotničtí pracovníci dle zákona č. 96/2004 Sb.

ZPBD - zdravotničtí pracovníci nelékaři s odbornou způsobilostí bez odborného dohledu (§ 5 - § 21)

sestry - všeobecné sestry a porodní asistentky (§ 5 - § 6)

ZPOD - zdravotničtí pracovníci nelékaři pod odborným dohledem nebo přímým vedením (§ 29 - § 42)

³⁾ Ve dnech na 1 hospitalizovaného z lůžek schopných provozu

Seznam nemocnic s psychiatrickým oddělením v kraji:

Krajská nemocnice Pardubice, Pardubice

Nemocnice ve Svitavách, Svitavy

Seznam OLÚ s psychiatrickým oddělením v kraji:

Odborný léčebný ústav - Albertinum, Žamberk

Zpracovala:

Růžena Kašková

ÚZIS ČR, Pardubický krajský odbor

Kyjevská 44, 532 03 Pardubice

tel.: 466 019 428

kaskova@uzis.cz

www.uzis.cz