



Informace ze zdravotnictví Pardubického kraje

Ústavu zdravotnických informací a statistiky
České republiky

Pardubice
22.8.2006

5

Gynekologická péče - činnost v Pardubickém kraji v roce 2005 *Gynaecologic care - activity in branch in the Pardubický region in 2005*

Souhrn

Informace ze zdravotnictví kraje o činnosti oboru gynekologie v Pardubickém kraji v roce 2005 obsahuje údaje o ambulantní péči v členění podle druhu zdravotnického zařízení a podle území z oblasti personálního zajištění, činnosti oboru a o dispenzarizovaných pacientkách pro vybrané diagnózy. Je doplněna také základními ukazateli lůžkové péče ženských oddělení nemocnic.

Summary

Information on health care activity in the branch of gynaecology in the Pardubický region in 2005 contains data about out-patient care by type of establishment and by districts of the region, data about personnel capacity, gynaecological activity and about patients followed up for selected diagnoses. It is supplemented by basic indicators on in-patient care in hospital gynaecology departments.

Publikované údaje jsou čerpány z pravidelných statistických výkazů o činnosti zdravotnických zařízení, které jsou schváleny v Programu statistických zjišťování které jsou součástí Programu statistických zjišťování v České republice na rok 2005, který byl zveřejněn ve Sbírce zákonů ČR, částka 196 ze dne 25. listopadu 2004 v souladu se zákonem č. 89/1995 Sb., o státní statistické službě, ve znění pozdějších předpisů. Formuláře a příslušné pokyny jsou také vystaveny na internetu (www.uzis.cz v sekci NZIS / Výkazy 2005). Návratnost výkazů za obor gynekologie v roce 2005 byla 100 %.

Jedná se již o pravidelnou edici, jejíž vydání za Pardubický kraj, ale i ostatní kraje a ČR, z předchozích let jsou dostupná také na internetových stránkách ÚZIS ČR v části Rychlé informace. Podrobnější informace o primární gynekologické péči jsou k dispozici v publikaci Primární péče Pardubického kraje v roce 2005, která je také dostupná na již zmiňovaných internetových stránkách.

V Pardubickém kraji gynekologickou péči zajišťovalo v 65 ambulantních zařízeních 55,24 lékařů (součet úvazků včetně smluvních pracovníků, tj. pracovníků, kteří poskytují v zařízeních zdravotní péči a nepatří do evidenčního počtu, tedy pracují na dohodu, na smlouvu o dílo apod.). Kromě 10 ambulancí s téměř 10 lékařskými místy se jedná o ordinace praktických lékařů gynekologů, kteří provedli více než 4/5 všech ambulantních gynekologických vyšetření. Nejvíce pracovišť, zaměstnanců i vyšetření je v okrese Pardubice, kde na 10 tisíc žen připadá 2,20 lékaře. Zabezpečení ambulantní gynekologické péče lékařskými místy v kraji je proti ČR dlouhodobě na nízké úrovni a rok 2005 nebyl výjimkou. Zatížení ambulantních lékařů v oboru v kraji tak stále narůstá. Lékař gynekolog ve sledovaném roce léčil v průměru již o 650 pacientek více než je celorepublikový průměr a v případě provedených ošetření je tento rozdíl již 1 700 ošetření.

Počet žen užívajících lékařsky indikovanou antikoncepci všeobecně roste a Pardubický kraj není výjimkou. V porovnání s rokem 2004 se počet těchto žen zvýšil téměř o 4 %, což za období posledních 6 let znamená nárůst již téměř o 1/3, a ze 100 žen fertillního věku užívá antikoncepci již polovina (ČR 51). K nárůstu žen užívajících antikoncepci však došlo zejména v 90. letech minulého století, kdy v kraji bylo zaznamenáno zvýšení počtu těchto žen téměř 2,5x a zároveň se dramaticky změnil poměr mezi antikoncepcí hormonální a nitroděložní z poměru 1:2,5 v roce 1991 na 2,8:1 v roce 1996.

Počet nově přijatých těhotných v ambulancích na území kraje proti roku předchozímu opět vzrostl, a to o desetinu, a přibližuje se průměrnému počtu nově přijatých těhotných za roky 1994 a 1995. Ženské sestry navštívily v průběhu roku 200 žen, z toho bylo 157 žen z okresu Chrudim a zbylých 43 žen z okresu Pardubice. Z celkového počtu návštěv bylo 34,5 % návštěv u těhotných a 65,5 % u šestinedělek.

Dále jsou sledovány dispenzarizované pacientky pro vybranou diagnózu. Jedná se zejména o karcinomy. Pro novotvar in situ se počet sledovaných pacientek v roce 2005 snížil o 17,7 %. Ze sledovaných prvně zjištěných onemocnění byly nejčetnější prekancerózy děložního hrdla, u kterých naopak došlo ke zvýšení počtu pacientek proti roku 2004 o 7,3 % a z tisíce léčených pacientek je pro tuto diagnózu dispenzarizováno 6.

V oboru gynekologie je na území Pardubického kraje zajištěna i péče lůžková. Od počátku roku 2005 byla péče zajišťována v 7 nemocnicích kraje. Pro stejný počet hospitalizovaných, než v roce předchozím, bylo k dispozici méně lůžek, přičemž průměrná ošetrovací doba se výrazně nezměnila, nepatrně se zvýšilo využití lůžek a klesl počet operovaných žen o 4,7 %. Hodnota zahrnuje jak počet operovaných žen, které byly hospitalizovány, tak i ženy, které podstoupily zákrok ambulantně (včetně potratů). V souvislosti s gynekologickým onemocněním v roce 2005 zemřely 4 ženy (v roce 2004 bylo 5 žen), z toho při gynekologické operaci 1 (v loňském roce rovněž 1 žena).

I v roce 2005 pokračoval nárůst porodů, kterých bylo na území kraje evidováno téměř o 2 % více než v předchozím roce. Zároveň se zvýšil i podíl předčasných porodů na 6,4 %. V souvislosti s těhotenstvím, potratem, porodem a šestinedělím byla v roce 2005 zaznamenána 2 úmrtí žen (v roce 2004 nebylo žádné).

Zpracovala:

Růžena Kašková

ÚZIS ČR, Pardubický krajský odbor

Kyjevská 44, 532 03 Pardubice

tel: 466 019 428

kaskova@uzis.cz

www.uzis.cz

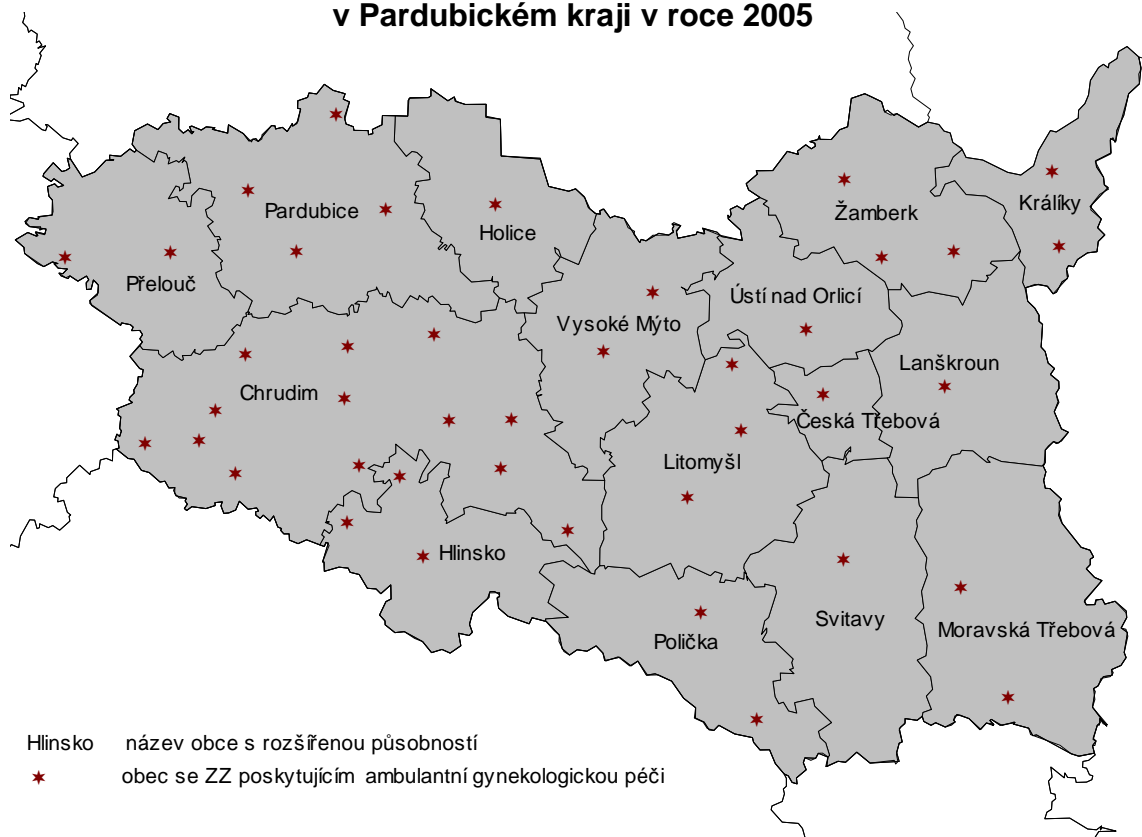
Personální zajištění a počet ošetření - vyšetření v ambulantní péči dle druhu poskytované péče a dle území

Druh zdravotnického zařízení	Počet ZZ a pracovišť	Počet pracovníků ¹⁾		Počet lékařů na 10 tisíc žen	Počet ošetření - vyšetření		
		lékařů	ZPBD ²⁾		celkem	z toho preventivních prohlídek	na 1 lékaře
dle poskytovatele							
Praktický lékař - gynekolog	55	45,26	49,78	x	423 352	102 575	9 354
Specializovaná ambulantní péče v lůžkových ZZ	9	9,78	20,29	x	82 202	17 695	8 405
Specializovaná ambulantní péče v ostatních ZZ	1	0,20	0,20	x	3 414	1 752	17 070
Celkem	65	55,24	70,27	2,14	508 968	122 022	9 214
dle území (okresu)							
Chrudim	13	12,19	13,80	2,30	88 981	21 998	7 300
Pardubice	22	18,23	25,89	2,20	179 762	39 822	9 861
Svitavy	14	10,42	12,18	2,02	88 126	29 866	8 457
Ústí nad Orlicí	16	14,40	18,40	2,04	152 099	30 336	10 562

¹⁾ Součet úvazků, vč. smluvních

²⁾ ZPBD - zdravotničtí pracovníci nelékaři s odbornou způsobilostí bez odborného dohledu dle zákona č. 96/2004 Sb. o nelékařských povoláních § 5 - § 21

Sít' obcí s ambulantní gynekologickou péčí v Pardubickém kraji v roce 2005



Ženy užívající lékařsky sledovanou antikoncepci a péče v těhotenství a šestinedělí dle území

Území, okres	Počet žen užívajících antikoncepci			Počet nově přijatých těhotných žen	Návštěvy porodních asistentek
	celkem	z toho v %			
		hormonální	nitroděložní		
Chrudim	8 815	84,8	15,2	941	157
Pardubice	23 321	90,0	10,0	1 635	43
Svitavy	11 154	83,7	16,3	1 170	-
Ústí nad Orlicí	18 767	88,3	11,7	1 405	-
Pardubický kraj	62 057	87,6	12,4	5 151	200
ČR	1 284 457	87,6	12,4	130 509	17 253

Dispenzarizované pacientky pro vybranou diagnózu dle území

Území, okres	Novotvar in situ ¹⁾ (D05-D06, D07.0-3)	Počet prvně zjištěných onemocnění					
		prekancerózy děložního hrdla (N87.0-2)	ZN hrdla děložního (C53.-)	ZN těla děložního (C54.-)	ZN ovarií (C56)	ZN prsu (C50.-)	ZN ostatních lokalizací ²⁾
Chrudim	19	285	4	16	10	-	3
Pardubice	24	542	25	42	30	-	6
Svitavy	13	137	-	16	2	2	-
Ústí nad Orlicí	9	120	9	26	4	-	-
Pardubický kraj	65	1 084	38	100	46	2	9
ČR	2 272	28 850	1 502	2 389	1 278	1 599	515

¹⁾ D05.- carcinoma (novotvar) in situ prsu, D06.- carcinoma in situ hrdla děložního, D07.0-D07.3 carcinoma in situ jiných a neurčených ženských pohlavních orgánů

²⁾ C51.- zhoubný novotvar vulvy, C52 zhoubný novotvar pochvy - vaginy, C57.- zhoubný novotvar jiných a neurčených ženských pohlavních orgánů

Využívání lůžkového fondu a činnost ženských oddělení nemocnic a zatížení zdravotnických pracovníků

Ukazatel	Pardubický kraj	ČR
<i>Lůžková péče</i>		
Počet oddělení	7	120
Počet pracovníků ¹⁾		
lékaři	32,65	767,59
ZPBD ²⁾ celkem	130,21	3 200,33
sestru ²⁾ u lůžka	109,21	2 667,58
ZPOD ²⁾	9,20	500,79
Průměrný počet lůžek	279,00	5 992,30
Průměrný denní stav obsazených lůžek		
celkem	158,6	3 993,3
na 1 lékaře	4,9	5,2
na 1 sestru ²⁾ u lůžka	1,5	1,5
Počet lékařů na 100 lůžek	11,70	12,83
Počet ZPBD ²⁾ na 100 lůžek	46,67	53,51
Počet hospitalizovaných	10 318	301 981
Nemocniční letalita	0,4	0,9
Využití lůžek ve dnech	207,4	243,2
Průměrná ošetrovací doba	5,6	4,8
Prostoj lůžek ³⁾	2,9	2,0
<i>Gynekologická činnost</i>		
Počet operovaných žen celkem	6 991	187 513
Počet zemřelých v souvislosti s gynekologickým onemocněním celkem	4	270
z toho operovaných	1	49
<i>Porodnická činnost</i>		
Počet porodů celkem	4 309	101 094
z toho předčasné v %	6,38	10,59

¹⁾ Součet úvazků

²⁾ Zdravotničtí pracovníci dle zákona č. 96/2004 Sb.:

ZPBD - zdravotničtí pracovníci nelékaři s odbornou způsobilostí bez odborného dohledu (§ 5 - § 21)

sestra - všeobecné sestry a porodní asistentky (§ 5 - § 6)

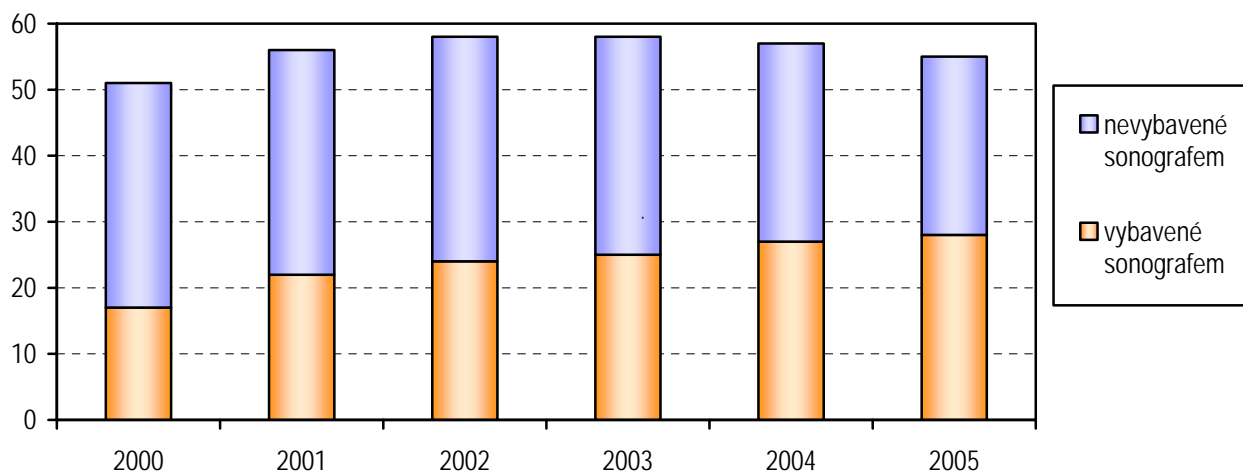
ZPOD - zdravotničtí pracovníci nelékaři pod odborným dohledem nebo přímým vedením (§ 29 - § 42)

³⁾ Ve dnech na 1 hospitalizovaného z lůžek schopných provozu

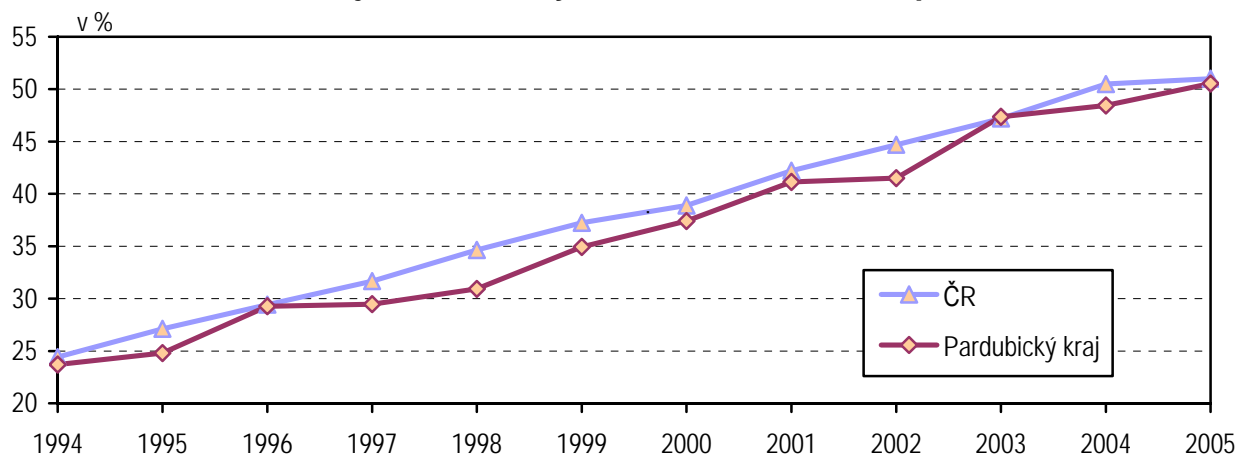
Seznam nemocnic s ženským oddělením v kraji:

Krajská nemocnice Pardubice	Nemocnice Svitavy
Nemocnice Chrudim	Nemocnice Litomyšl
G-MED, v.o.s. Pardubice	Nemocnice Ústí nad Orlicí
PARTUS,s.r.o. Pardubice	

**Počet ordinací praktického lékaře gynekologa
dle vybavení sonografem v letech 2000 - 2005**



**Podíl žen fertilního věku
užívajících lékařsky sledovanou antikoncepci**



**Počet živě narozených a umělých přerušení těhotensví (UPT)
na 1000 žen fertilního věku**

