



Informace ze zdravotnictví Pardubického kraje

Ústavu zdravotnických informací a statistiky
České republiky

Hradec Králové
26. 9. 2012

9

Chirurgická péče - činnost v Pardubickém kraji v roce 2011

Surgical Service - Activity in the Pardubický Region in 2011

Souhrn

Informace ze zdravotnictví kraje o chirurgické péči v Pardubickém kraji za rok 2011 obsahuje údaje o ambulantní péči z oblasti sítě zdravotnických zařízení, personálního zajištění, činnosti včetně úrazovosti a také základní ukazatele lůžkové péče nemocnic. Údaje jsou členěny dle druhu zdravotnického zařízení, území a dle jednotlivých oborů.

Summary

Information on health service activity in the branches of surgery in the Pardubický region in 2011 contains data about out-patient care from area of health service network, personnel capacity, activity including statistics of injuries, and also basic indicators of in-patient care in hospitals. Data are presented by type of health establishment, territory and by particular branches of surgery.

Podkladem pro zpracování dat o činnosti chirurgických ambulancí byly roční výkazy o činnosti zdravotnických zařízení A (MZ) 1-01 a údaje o lůžkové péči byly převzaty z výkazu L (MZ) 1-02 o lůžkovém fondu. Výkazy jsou součástí Programu statistických zjišťování Ministerstva zdravotnictví v ČR na příslušný rok. Formuláře výkazů a závazné pokyny jsou vystaveny na internetu www.uzis.cz. Údaje pro výpočty relací na obyvatelstvo byly získány z materiálů ČSÚ.

Do chirurgických oborů se kromě samostatné *chirurgie* řadí také *cévní chirurgie, hrudní chirurgie, ortopedie, traumatologie, kardiochirurgie, korektivní dermatologie, plastická chirurgie (včetně léčby popálenin), neurochirurgie a dětská chirurgie*.

V kraji jsou zastoupeny vesměs všechny chirurgické obory, a to jak v ambulantní péči, tak také v lůžkové péči.

Všechna ambulantní oddělení výše jmenovaných oborů, včetně ambulantních částí nemocnic, bez ohledu na zřizovatele, odevzdávají samostatně vyplněné statistické výkazy. Data z těchto výkazů poskytují základní informace o činnosti jednotlivých oborů a umožňují kvantifikovat potřeby při zajišťování zdravotní péče a zároveň vypovídají o zdravotním stavu obyvatelstva.

Ambulantní péče

Do již zmíněného statistického šetření bylo v kraji zahrnuto celkem 93 chirurgických ambulantních zařízení, tj. 92,1 % z celkového počtu 101 zpravodajských jednotek.

Od roku 2008 se na výkazech A (MZ) 1-01 sledují pracovníci také jako průměrný roční přepočtený počet, který výstižněji charakterizuje kapacitní zajištění jednotlivých ambulancí, zvláště v případech ukončení a zahájení činnosti nebo většího pohybu pracovníků v průběhu roku. Je to součet přepočteného počtu pracovníků za jednotlivé měsíce dělený počtem měsíců sledovaného období.

Dle tohoto ukazatele pracovalo v chirurgických ambulancích 96,87 lékařů a 142,47 zdravotnických pracovníků nelékařů s odbornou způsobilostí bez odborného dohledu (ZPBD). Ukazatel počet lékařů na 10 tisíc obyvatel v kraji byl srovnatelný s republikovým, činil 1,8 lékařů.

Z činnosti chirurgických ambulancí se sledují první ošetření, kontrolní ošetření, konsiliární vyšetření a jednodenní chirurgie. Struktura této činnosti je každým rokem přibližně stejná. Z uvedených 609 tisíc výkonů největší objem představovala kontrolní vyšetření, kterých bylo v roce 2011 provedeno téměř 323 tisíc (53 %). Následují první ošetření, kterých bylo 257 tisíc (42 %) a konsiliární vyšetření, kterých bylo provedeno 30 tisíc (5 %). Ze všech sledovaných chirurgických oborů nejvíce ošetření-vyšetření vykázaly, stejně jako v minulých letech – chirurgie pro dospělé (vč. dětské, hrudní a cévní chirurgie) - 404 656 návštěv, tj. 66,5 % a ambulance ortopedické 153 515 návštěv (25,2 %). Na zbývající chirurgické obory připadlo 50 763 návštěv (8,3 %). Z těchto ostatních oborů bylo nejvíce ošetření provedeno na oddělení traumatologie (34 496 ošetření).

V roce 2011 byla chirurgická péče v kraji nejčastěji poskytována v samostatných ordinacích lékaře specialisty (52 %), v ambulantních částech lůžkových zařízení (43 %) a v ostatních ambulantních zařízeních (5 %). Absolutně nejvyšší počet ošetření byl vykázán v okrese Pardubice, a to přes 230 tisíc, na 1 lékaře tím připadlo 6 447 ošetření. Krajský průměr počtu ošetření na 1 lékaře byl 6 286 ošetření (ČR 6 129 ošetření). Nejvyšší počet ošetření na 1 lékaře byl zaznamenán v okrese Svitavy 7 013 ošetření a nejnižší v okrese Chrudim 5 802.

V kraji bylo ošetřeno 86 272 (ČR 1 696 419) úrazů, suma úrazů v kraji představuje 34 % z celkového počtu prvních ošetření a více než polovina (62 %) všech úrazů byla ošetřena v ambulantních částech lůžkových zdravotnických zařízení.

Ve věkové kategorii 0–14 let bylo ošetřeno 15 481 úrazů (tzn. 2 018 úrazů na 10 tisíc dětí v dané věkové skupině). V další věkové kategorii, kategorii adolescentů (15–19 let), bylo vykázáno 14 843 úrazů, tj. 5 097 úrazů na 10 tisíc dorostu. Ve věkové kategorii 20 a více let bylo 55 948 úrazů, (tj. 1 363 úrazů na 10 tisíc obyvatel dané věkové skupiny).

Ve struktuře uváděných úrazů (mimo úrazů „ostatních“) bylo nejvíce úrazů „sportovních“ (25 %), úrazy „pracovní (školní)“ (17 %) a „domov a obytné instituce“ (16 %). Charakteristické je rozdělení počtu evidovaných úrazů podle pohlaví, kdy u všech druhů úrazů i ve všech věkových skupinách převažovali muži nad ženami.

Z hlediska druhu zranění se samostatně sledují pouze zranění kosterní soustavy – zlomeniny. Ve sledovaném roce bylo vykázáno 28 414 zlomenin tzn., že zhruba každý třetí úraz měl za následek zlomeninu. V přepočtu na obyvatele podle věku bylo ošetřeno ve věkové skupině adolescentů (15–19 let) 1 732 zlomenin (ČR 995 případů) a u věkové skupiny (0–14 let) 538 zlomenin (ČR 502 případů). Z hlediska kraje připadlo 550 zlomenin na 10 tisíc obyvatel kraje.

Lůžková péče

Lůžkovou péči chirurgických oborů v nemocnicích kraje zajišťovalo celkem 11 oddělení: *chirurgie (včetně dětské chirurgie) 6, neurochirurgie 1, traumatologie 1, ortopedie 2 a maxilofaciální chirurgie 1* oddělení, s celkovým počtem 450 lůžek (k 31.12.2011). Na těchto lůžkách bylo hospitalizováno cca 23 500 pacientů. Průměrná ošetrovací doba se pohybovala od 4,5 dne na odděleních ortopedie, po 5,8 dne na oddělení maxilofaciální chirurgie. Na 100 lůžek (chirurgických oborů) v průměru připadlo 22,73 lékařů a 55,82 ZPBD (průměrný roční přepočtený počet pracovníků celkem včetně smluvních). Využití lůžek ve dnech maximální lůžkové kapacity bylo v kraji nejvyšší v oboru ortopedie (253,1 dne), nejnižší využití bylo v oboru chirurgie, a to 205,6 dne.

Zpracovala: Ivana Trávová
ÚZIS ČR, Regionální pracoviště Hradec Králové
Habrmánova 19/1, 500 02 Hradec Králové
tel.: 495 058 321, fax: 495 058 322
e-mail: drahokoupilova@uzis.cz
<http://www.uzis.cz>

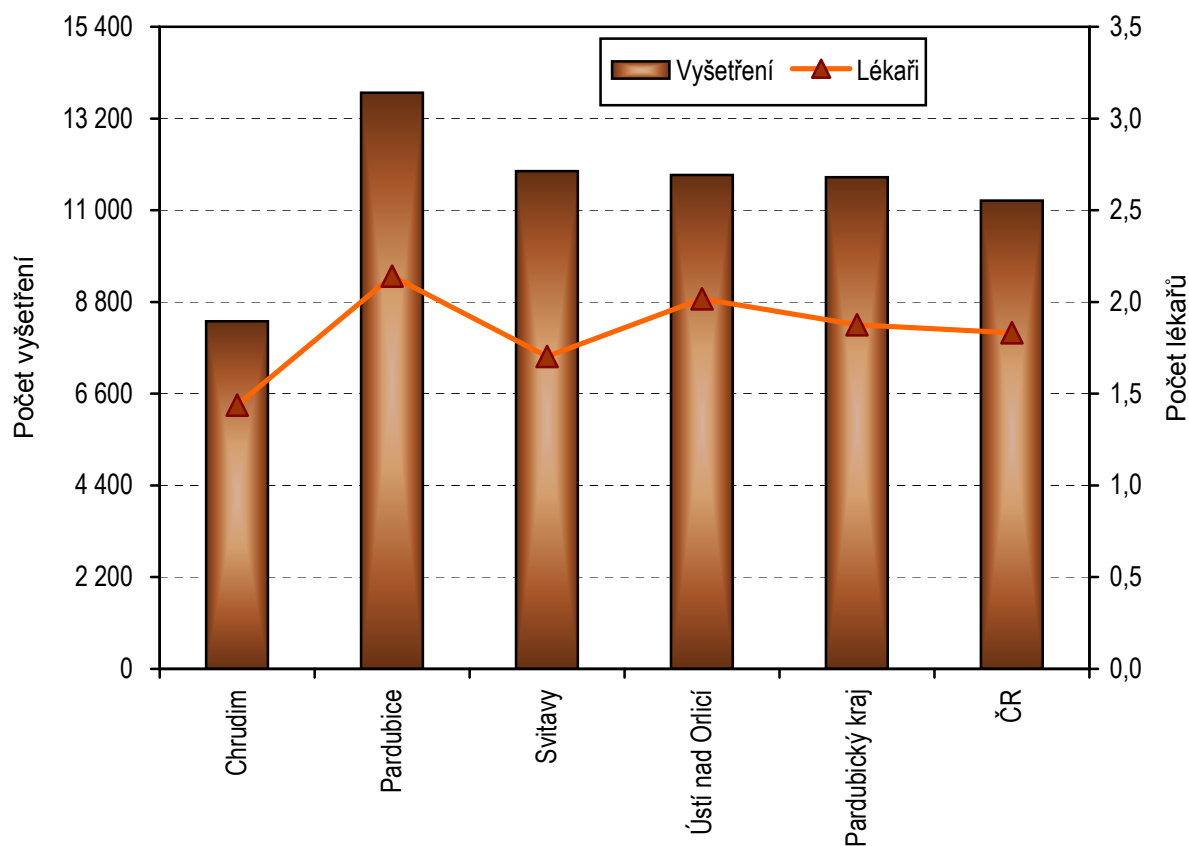
Zajištění ambulantní péče chirurgických oborů dle druhu zdravotnických zařízení

Druh zdravotnického zařízení	Počet ZZ a pracovišť	Počet pracovníků ¹⁾		Počet jedno-denních chirurgií	Počet ošetření (vyšetření)			
		lékaři	ZPBD ²⁾		celkem	v tom (v %)		
						první ošetření	konsiliární vyšetření	kontrolní vyšetření
Chirurgické obory celkem								
Ambulantní část lůžkových ZZ	20	33,31	69,24	1 039	261 634	40,57	5,35	54,08
Samostatné ordinace lékařů specialistů	68	60,81	67,88	5 165	315 365	43,99	4,90	51,11
Ostatní ambulantní zařízení	5	2,75	5,35	12	31 935	36,72	0,32	62,96
Celkem	93	96,87	142,47	6 216	608 934	42,14	4,85	53,01

¹⁾ Průměrný roční přepočtený počet pracovníků celkem (včetně smluvních)

²⁾ ZPBD - zdravotničtí pracovníci nelékaři s odbornou způsobilostí bez odborného dohledu dle zákona č. 96/2004 Sb. o nelékařských povoláních § 5–§ 21a

Počet lékařů a vyšetření na 10 tisíc obyvatel dle okresů



Zajištění ambulantní péče dle chirurgických oborů

Druh zdravotnického zařízení	Počet ZZ a pracovišť	Počet pracovníků ¹⁾		Počet jednodenních chirurgií	Počet ošetření (vyšetření)			
		lékaři	ZPBD ²⁾		celkem	v tom (v %)		
						první ošetření	konsiliární vyšetření	kontrolní vyšetření
Chirurgie ³⁾	49	59,10	100,87	5 751	404 656	40,64	4,56	54,80
Neurochirurgie	1	1,00	1,20	-	7 494	43,76	6,79	49,45
Plastická chirurgie ⁴⁾	5	4,70	4,60	77	8 773	33,91	1,59	64,50
Traumatologie	3	4,15	5,52	97	34 496	29,46	18,21	52,33
Ortopedie	35	27,92	30,28	291	153 515	49,34	2,70	47,96
Celkem	93	96,87	142,47	6 216	608 934	42,14	4,85	53,01

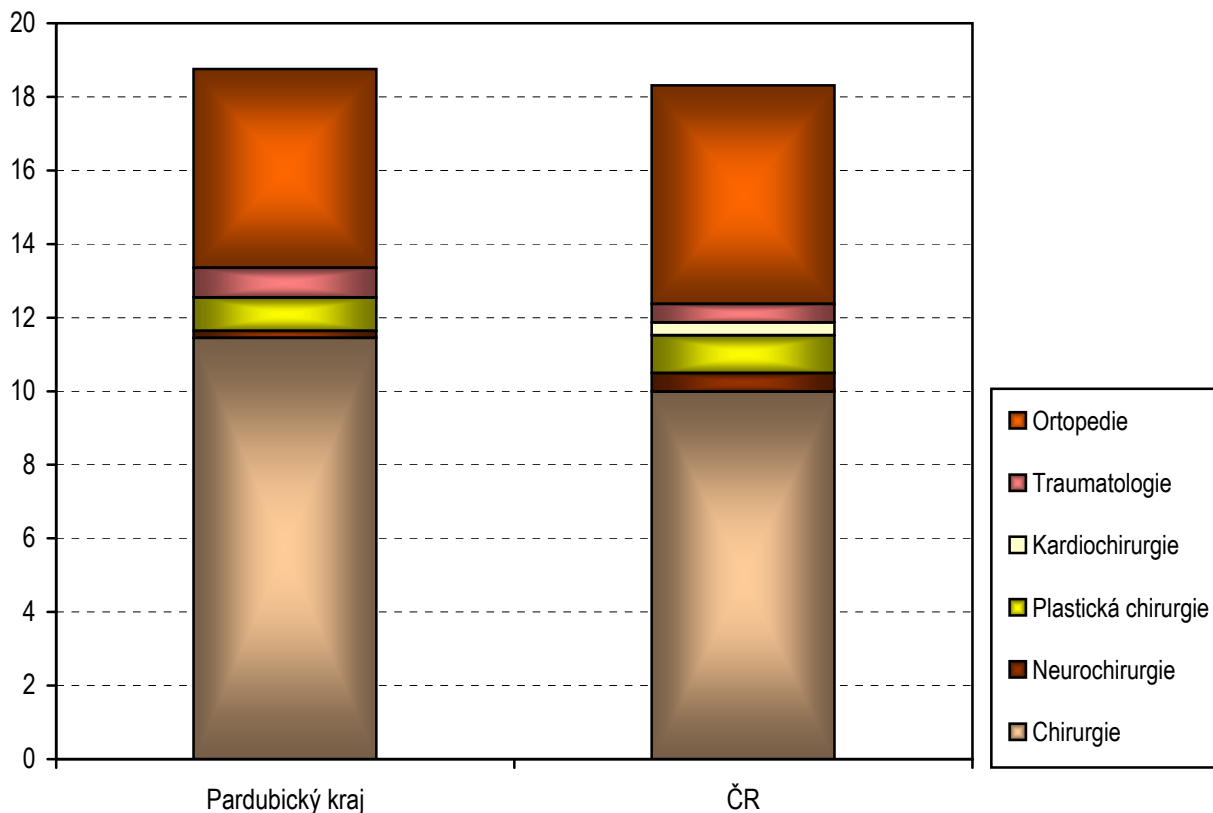
¹⁾ Průměrný roční přepočtený počet pracovníků celkem (včetně smluvních)

²⁾ ZPBD - zdravotničtí pracovníci nelékaři s odbornou způsobilostí bez odborného dohledu dle zákona č. 96/2004 Sb. o nelékařských povoláních § 5–§ 21a

³⁾ Včetně dětské, hrudní a cévní chirurgie

⁴⁾ Včetně léčby popálenin a korektivní dermatologie

Počet lékařů na 100 tisíc obyvatel



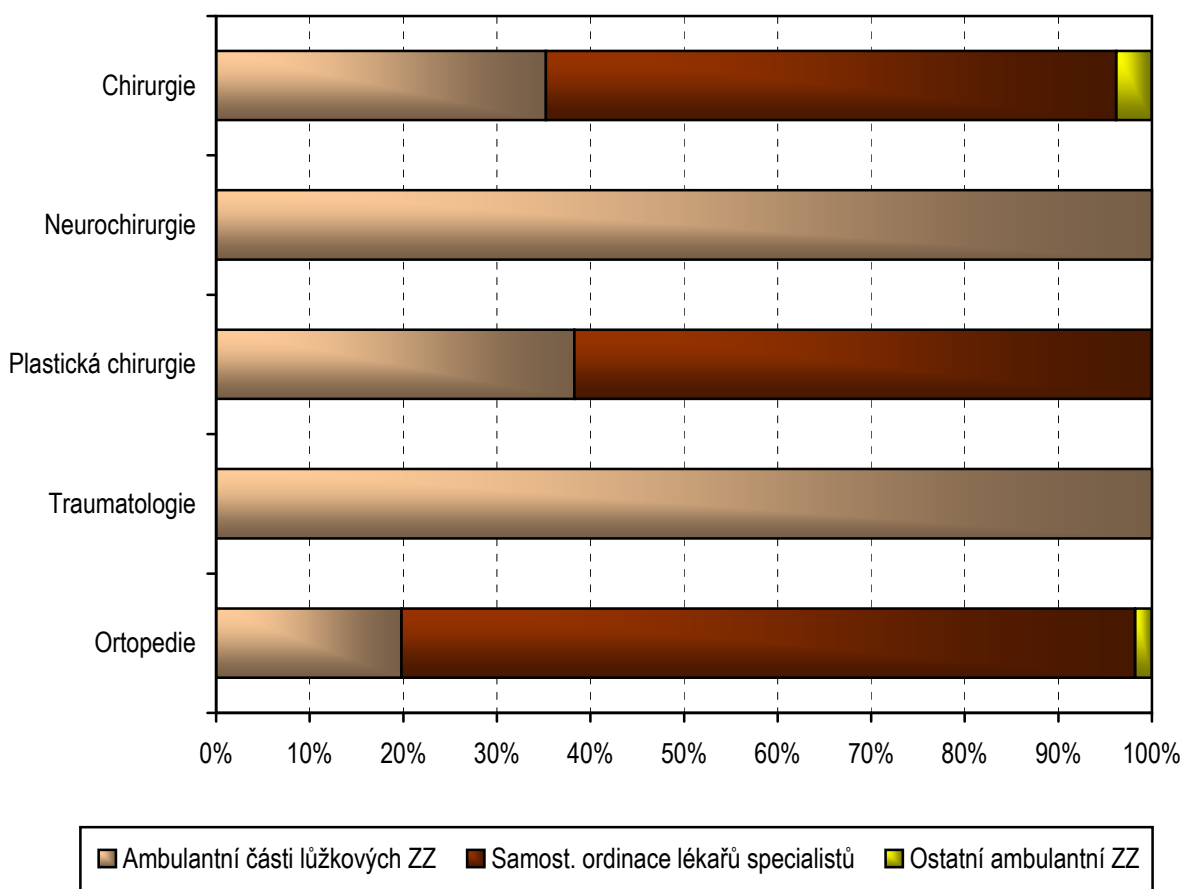
Zajištění chirurgické ambulantní péče dle okresů

Kraj, okres	Počet ZZ a pracovníků	Počet pracovníků ¹⁾		Počet jedno-denních chirurgií	Počet ošetření (vyšetření)			Počet ošetření na 1 lékařské místo	
		lékaři	ZPBD ²⁾		celkem	v tom (v %)			
						první ošetření	konsiliární vyšetření		kontrolní vyšetření
Chrudim	19	15,00	25,38	430	87 036	44,74	2,63	52,63	5 802,4
Pardubice	29	35,90	42,50	3 482	231 433	38,68	7,88	53,44	6 446,6
Svitavy	18	17,90	31,72	1 534	125 526	46,73	2,90	50,37	7 012,6
Ústí nad Orlicí	27	28,07	42,87	770	164 939	42,14	3,27	54,59	5 876,0
Pardubický kraj	93	96,87	142,47	6 216	608 934	42,14	4,85	53,01	6 286,1
ČR	1 618	1 923,80	2 980,63	46 443	11 790 526	42,36	5,66	51,98	6 128,8

¹⁾ Průměrný roční přepočtený počet pracovníků celkem (včetně smluvních)

²⁾ ZPBD - zdravotničtí pracovníci nelékaři s odbornou způsobilostí bez odborného dohledu dle zákona č. 96/2004 Sb. o nelékařských povoláních § 5–§ 21a

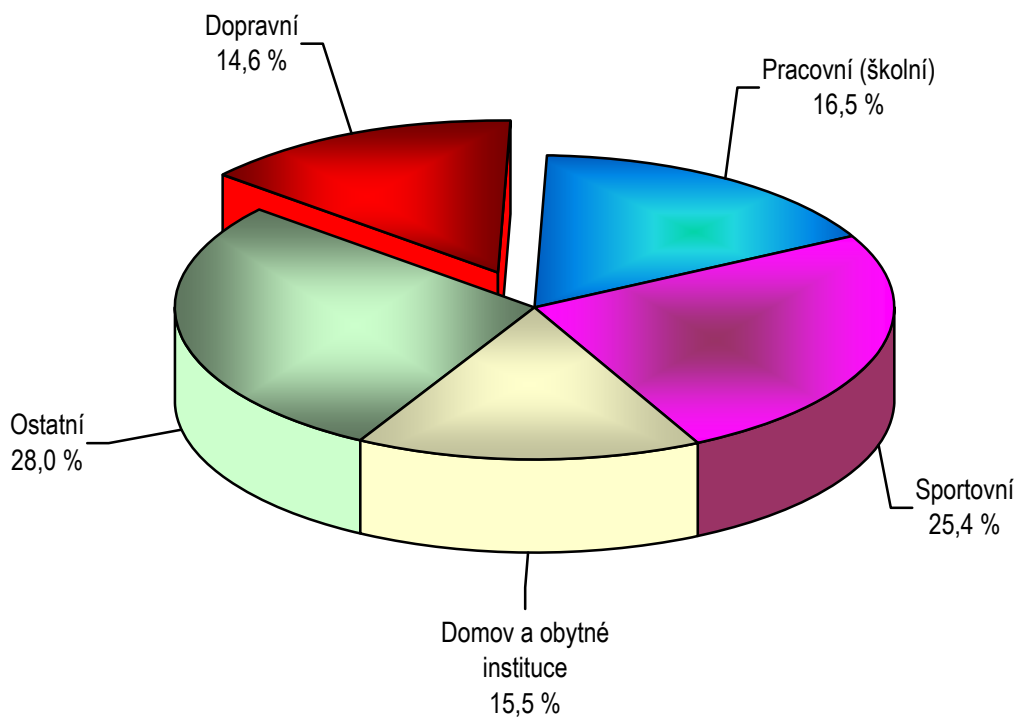
Struktura počtu lékařů chirurgických oborů podle druhu zařízení



Úrazy podle věku a pohlaví

Úrazy podle věku a pohlaví při prvním ošetření	Celkem	Úrazy na 10 tisíc obyvatel				
		dopravní	školní a pracovní	sportovní	domov a obytné instituce	ostatní
		0–14 let				
Muži	8 954	187,65	433,46	688,13	448,38	506,80
Ženy	6 527	114,59	358,83	490,10	389,23	402,95
		15–19 let				
Muži	8 246	695,98	1 040,33	2 015,76	729,09	979,41
Ženy	6 597	502,85	964,34	1 470,04	835,24	932,95
		20 a více let				
Muži	31 983	284,56	250,30	370,96	205,01	486,42
Ženy	23 965	187,22	154,96	230,32	181,32	386,38
Celkem	86 272	243,23	275,83	424,53	259,71	467,79

Struktura ambulantně ošetřených úrazů



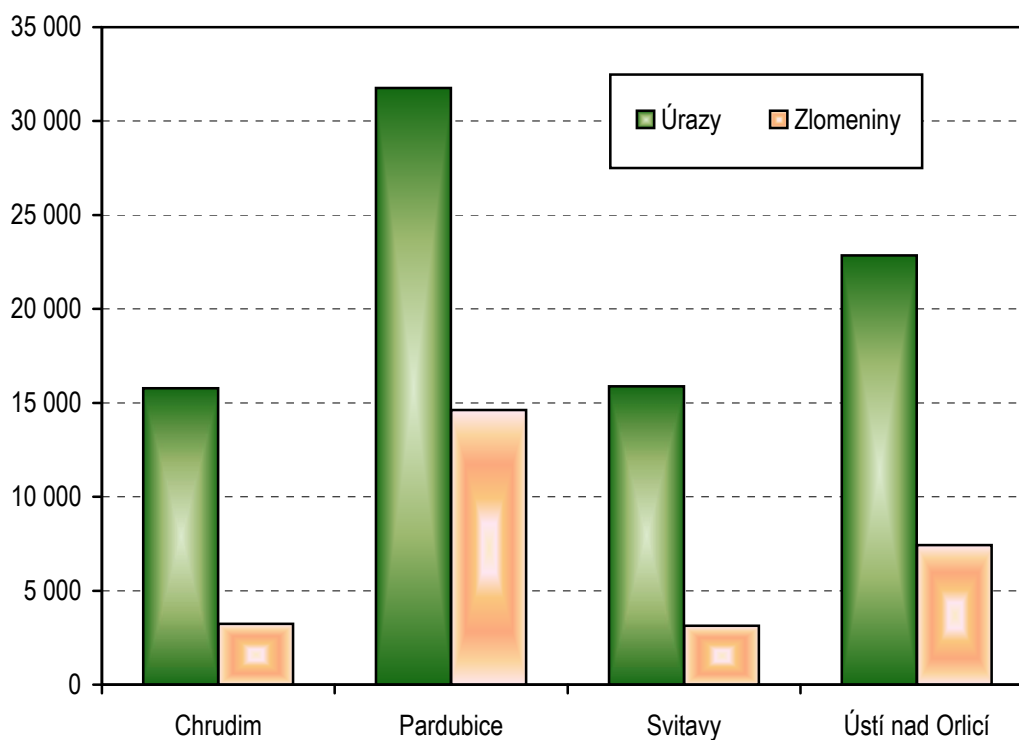
Počet ambulantně ošetřených zlomenin

Oddělení a pracoviště zdravotnického zařízení	Zlomeniny						
	celkem	na 10 tis. obyvatel	z toho u dětí a dorostu na 10 tis. obyvatel		v tom ošetřeno (v %)		
			0–14 let	15–19 let	v ambulantní části lůžkových zdravotnických zařízení	v samostat. ordinacích lékařů specialistů	v ostatních ambulantních zdravot. zařízeních
Chirurgie ¹⁾	20 924	405,30	514,35	1 453,59	54,91	39,67	5,42
Neurochirurgie	421	8,15	0,13	28,50	100,00	-	-
Plastická chirurgie ²⁾	-	-	-	-	-	-	-
Traumatologie	6 421	124,38	16,68	222,86	100,00	-	-
Ortopedie	648	12,55	6,65	27,13	25,77	66,05	8,18
Chirurgické obory	28 414	550,38	537,81	1 732,08	65,10	30,72	4,18

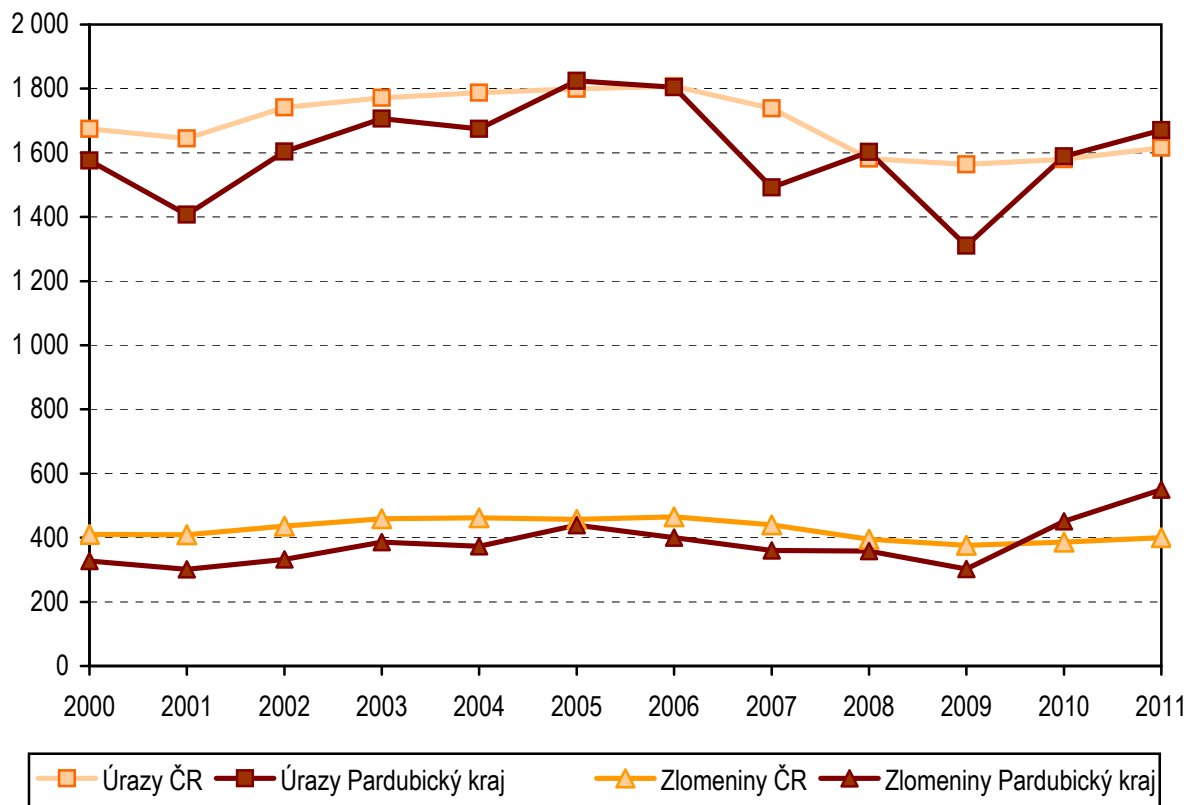
¹⁾ Včetně dětské, hrudní a cévní chirurgie

²⁾ Včetně léčby popálenin a korektivní dermatologie

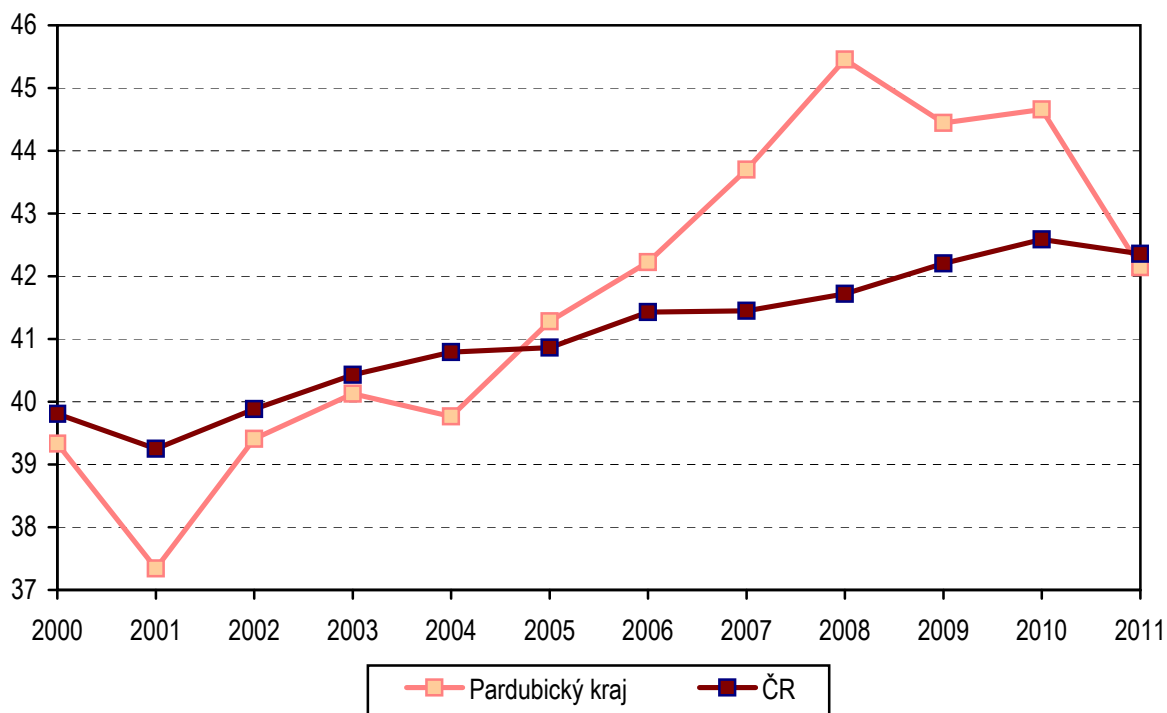
Úrazy (z toho zlomeniny) dle okresů



**Vývoj úrazů (z toho zlomenin) na 10 tisíc obyvatel
v letech 2000–2011**



**Podíl prvních ošetření na celkovém počtu ošetření
v letech 2000–2011**



Využívání lůžkového fondu a zatížení zdravotnických pracovníků na chirurgických odděleních nemocnic v kraji

Ukazatel	Chirurgie ⁴⁾	Neuro- chirurgie	Traumato- logie	Ortopedie	Maxilofa- ciální chirurgie
	Kraj				
Počet oddělení	6	1	1	2	1
Počet pracovníků ¹⁾					
lékaři	66,97	7,51	7,96	17,23	2,60
ZPBD (§ 5–§ 21a) ²⁾	178,49	11,32	21,21	35,39	4,80
sestra u lůžka (§ 5–§ 6) ²⁾	145,37	11,32	21,21	34,39	4,80
Průměrný počet lůžek	310,00	22,00	34,00	74,00	10,00
Průměrný denní stav obsazených lůžek					
celkem	208,0	14,9	22,8	51,3	5,9
na 1 lékaře	3,1	2,0	2,9	3,0	2,3
na 1 sestru u lůžka (§ 5–§ 6)	1,4	1,3	1,1	1,5	1,2
Počet lékařů na 100 lůžek	21,60	34,14	23,41	23,28	26,00
Počet ZPBD na 100 lůžek	57,58	51,45	62,38	47,82	48,00
Počet hospitalizovaných	16 214	1 086	1 602	4 147	370
Nemocniční letalita (v promilích)	6,2	1,8	6,2	0,7	2,7
Využití lůžek ve dnech	244,9	247,7	244,7	253,1	214,7
Průměrná ošetrovací doba	4,7	5,0	5,2	4,5	5,8
Prostoj lůžek ³⁾	2,2	1,8	2,5	1,8	3,8

¹⁾ Průměrný roční přepočtený počet pracovníků celkem (včetně smluvních)

²⁾ Zdravotničtí pracovníci dle zákona č. 96/2004 Sb.:

ZPBD - zdravotničtí pracovníci nelékaři s odbornou způsobilostí bez odborného dohledu (§ 5–§ 21a)

ZPBD - sestra u lůžka - všeobecné sestry a porodní asistentky (§ 5–§ 6)

³⁾ Ve dnech na 1 hospitalizovaného z lůžek schopných provozu

⁴⁾ Vč. dětské, hrudní a cévní chirurgie