



Informace ze zdravotnictví Pardubického kraje

Ústavu zdravotnických informací a statistiky
České republiky

Hradec Králové
8. 7. 2014

10

Činnost oboru psychiatrie vč. AT a sexuologie v Pardubickém kraji v roce 2013

*Activity of branch Psychiatry incl. alcohol and drugs guidance centres
and sexology in the Pardubicky Region in 2013*

Souhrn

Počet ambulantních psychiatrických ošetření - vyšetření vzrostl oproti předchozímu roku o 4,9 %, tj. na 119 376 vyšetření. Nárůst byl zaznamenán u počtu pacientů o 11,5 %. Celkově bylo v roce 2013 ošetřeno 27 435 pacientů, psychiatrickou péči vyhledávaly častěji ženy. Informace obsahuje také stručný přehled pacientů podle užívané psychoaktivní látky.

Summary

Number of psychiatric examinations has increased by 4,9 % since previous year, it is exactly 119 376 examinations. Increase has been founded in number of patients by 11,5 %. Altogether 27 435 patients were treated in 2013; women often needed psychiatric care. Information contains a brief overview of patients by used psychoactive substance.

Podkladem pro zpracování informace jsou údaje z ročního výkazu A (MZ)1-01 o činnosti oboru psychiatrie, který vyplňují každoročně všechna ambulantní pracoviště psychiatrie, ambulantní pracoviště AT, sexuologie, gerontopsychiatrie, včetně ambulantních částí nemocnic, zařízení poskytující parciální hospitalizaci (stacionáře), zařízení krizové intervence, zařízení pro léčbu drogových závislostí a ambulantní pracoviště psychiatrické léčebny. Vyplňování se týká všech poskytovatelů zdravotních služeb bez ohledu na zřizovatele. Přehled lůžkové péče byl čerpán z výkazu L(MZ)1-02 o lůžkovém fondu a jeho využití. Výkazy jsou součástí Programu statistických zjišťování v ČR na příslušný rok. Formuláře výkazů a pokyny pro jejich vyplnění jsou vystaveny na www.uzis.cz.

Koncem roku 2013 bylo v kraji 34 ambulantních psychiatrických pracovišť, výkaz nevyplnila 3 zařízení. Údaje uvedené v tabulkách a komentované v textové části se týkají zařízení, která odevzdala výkaz. Činnost psychiatrických ambulancí zajišťovalo celkem 36,77 odborných pracovníků (průměrný roční přepočtený počet pracovníků včetně smluvních). Z celkového počtu odborných pracovníků bylo 23,09 lékařů, specializaci v oboru psychiatrie mělo 21,69 z nich. Počet zdravotnických pracovníků nelékařů s odbornou způsobilostí bez odborného dohledu (ZPBD) činil 11,90 úvazku, psychologů 0,75 a ostatních odborných pracovníků 1,03. V psychiatrických ambulancích kraje nepůsobil žádný z adiktologů, tj. nelékařský zdravotnický pracovník vykonávající preventivní, léčebnou a rehabilitační péči o osoby závislé na návykových látkách (§ 21a zákona č. 96/2004 Sb.). Ve srovnání s rokem 2012 došlo k nárůstu počtu odborných

pracovníků o 3,18 úvazku, u psychologů byl pokles o 3,77. Téměř 82 % lékařů pracovalo v samostatných ordinacích lékařů specialistů, 15 % v ambulantní části lůžkových zařízení a v ostatních ambulantních zařízeních pracovala zbývající 3 % lékařů. Na 10 tisíc obyvatel kraje připadlo 0,45 lékaře (ČR 0,74).

Celkem bylo v kraji poskytnuto 119,4 tisíc ambulantních psychiatrických vyšetření 27 435 pacientům, tj. proti minulému roku o 4,9 % více ošetření a o 11,5 % více pacientů. Na jednoho léčeného pacienta připadlo 4,4 vyšetření (ČR 4,8). Celých 61 % pacientů jsou ženy, děti do 14 let se na počtu léčených podílely 3,6 % a dorost 15–19 let 2,7 %. V substituční léčbě závislosti na opioidech a opiátech nejsou v letošním roce uvedeni žádní pacienti, ale je zaznamenáno 17 pacientů (7 mužů a 10 žen), kteří se rozhodli vyřešit nepříjemný stav či nežádoucí pocit sebepoškozením, z nichž bylo 7 mladistvých ve stáří 15–19 let.

U sledovaných skupin diagnóz je jednotkou zjišťování diagnóza, to znamená, že pacient je započítán tolikrát, pro kolik onemocnění se léčí. Nejčastějšími diagnózami, se kterými navštívili pacienti psychiatrické ordinace, byly stejně jako v předešlých letech neurotické poruchy (35,2 %), sem patří i nově sledované poruchy příjmu potravy. Druhou nejčastější diagnózou jsou afektivní poruchy (19,1 %) a třetí v pořadí organické duševní poruchy (15,2 %), u kterých došlo k formálním změnám ve vykazování. Ve všech třech skupinách převažovaly ženy, jejich podíl se pohyboval od 61 % do 72 %. Schizofrenie byla diagnostikována u 9,3 % léčených pacientů, ženy tvořily polovinu. Proti předchozímu roku byl u některých sledovaných diagnóz zaznamenán nárůst počtu léčených onemocnění, a to o 13 % u léčených s mentální retardací a 9 % u pacientů se schizofrenií. Menší nárůst byl u pacientů s neurotickými poruchami o 1 %. Pokles zaznamenaly poruchy vyvolané alkoholem (6 %), sexuální poruchy/deviace (5 %) a nepatrně také poruchy vyvolané ostatními psychoaktivními látkami (1 %) a afektivní poruchy (1 %).

Statisticky je sledován počet léčených onemocnění v daném roce u vybraných skupin diagnóz v přepočtu na 10 tisíc obyvatel, tzv. roční prevalence. Nejvyšší míra prevalence byla zjištěna, stejně jako v předchozích letech, u skupin diagnóz neurotické poruchy (187,17 onemocnění na 10 tisíc obyvatel; ČR 223,25), afektivní poruchy (101,61; ČR 105,73) a organické duševní poruchy (80,87; ČR 63,92). Pacienti jsou sledováni podle sídla poskytovatele zdravotních služeb, nikoli podle trvalého bydliště. Údaje na úrovni okresu jsou pouze informativní, mohou kopírovat nerovnoměrnost v zabezpečení psychiatrické ambulantní péče v okresech a s tím související počet léčených pacientů.

Sleduje se rovněž počet nově zjištěných onemocnění u vybraných skupin diagnóz v přepočtu na 10 tisíc obyvatel, tzv. incidence. Také tento ukazatel byl nejvyšší u neurotických poruch (42,60 nově zjištěných onemocnění na 10 tisíc obyvatel, ČR 53,00), afektivních poruch (11,17, ČR 17,98) a organických duševních poruch (21,37, ČR 17,15).

Z porovnání počtu pacientů v jednotlivých skupinách vybraných psychiatrických diagnóz podle pohlaví vyplývá, že ženy častěji onemocní afektivními, neurotickými a organickými duševními poruchami. Muži jsou výrazně častěji léčeni v souvislosti se sexuálními poruchami a dysfunkcemi, s poruchami vyvolanými alkoholem a ostatními psychoaktivními látkami, s vývojovými poruchami v dětství a adolescenci a s diagnózou patologické hráčství. U schizofrenie lehce převažují ženy, u poruch osobnosti a mentální retardace zase muži.

Ve všech psychiatrických ambulancích se léčilo 986 dětí do 14 let, kterým bylo poskytnuto 5 076 ošetření (4,3 % všech psychiatrických vyšetření). Ve věku 15–19 let se léčilo 750 pacientů, kterým bylo poskytnuto 4 408 ošetření (3,7 %). U dětí byly nejčastější diagnózou vývojové poruchy v dětství a adolescenci, neurotické poruchy a mentální retardace, které se podílely 94 % na všech diagnózách, pro které se děti léčily. Pacienti ve věku 15–19 let se nejčastěji léčili s vývojovými poruchami v dětství a adolescenci,

neurotickými a afektivními poruchami a mentální retardací, celkem 87 % ze všech diagnóz léčených u této věkové kategorie.

V kraji bylo evidováno 187 léčených pacientů užívajících nealkoholové drogy (bez tabáku), na 10 tisíc obyvatel připadlo v kraji 3,63 toxikomanů (ČR 12,88). Z celkového počtu toxikomanů tvořili muži 65 %, z toho nejvíce jich bylo ve věku 20–39 let (61 %). Největší zastoupení měly léčené osoby zneužívající sedativa a hypnotika, a to 1,40 pacientů na 10 tisíc obyvatel, druhé v pořadí byly osoby zneužívající různé kombinace drog (0,78), a na třetím místě byly osoby léčené pro zneužívání stimulantů (0,66), z nichž nejrozšířenější je metamfetamin známější pod názvem pervitin (0,62). Z léčených alkoholiků bylo 34 % žen, nejvíce 55 % ve věkové skupině 40–64 let. Z kuřáků vyhledali lékařskou péči dva pacienti, z toho 1 žena ve věku 20-39 let a 1 muž ve věku 40-64 let.

Lůžkovou psychiatrickou péči zajišťovala v kraji 2 nemocniční oddělení a Psychiatrická léčebna Albertinum v Žamberku. Pro děti a mladistvé nejsou samostatně zřízena žádná dětská psychiatrická oddělení ani pracoviště. Průměrná ošetrovací doba na nemocničních odděleních v kraji činila 15,9 dne a v léčebně 23,4 dnů. Využití lůžek z maximální lůžkové kapacity bylo 316,5 dne v nemocnicích a 299,7 dnů v léčebně.

Zpracovala: Jana Vosáhlová
ÚZIS ČR, Regionální pracoviště Hradec Králové
Habrmanova 19/1, 500 02 Hradec Králové
telefon: 495 058 321, fax: 495 058 322
e-mail: Libuse.Drahokoupilova@uzis.cz
<http://www.uzis.cz>

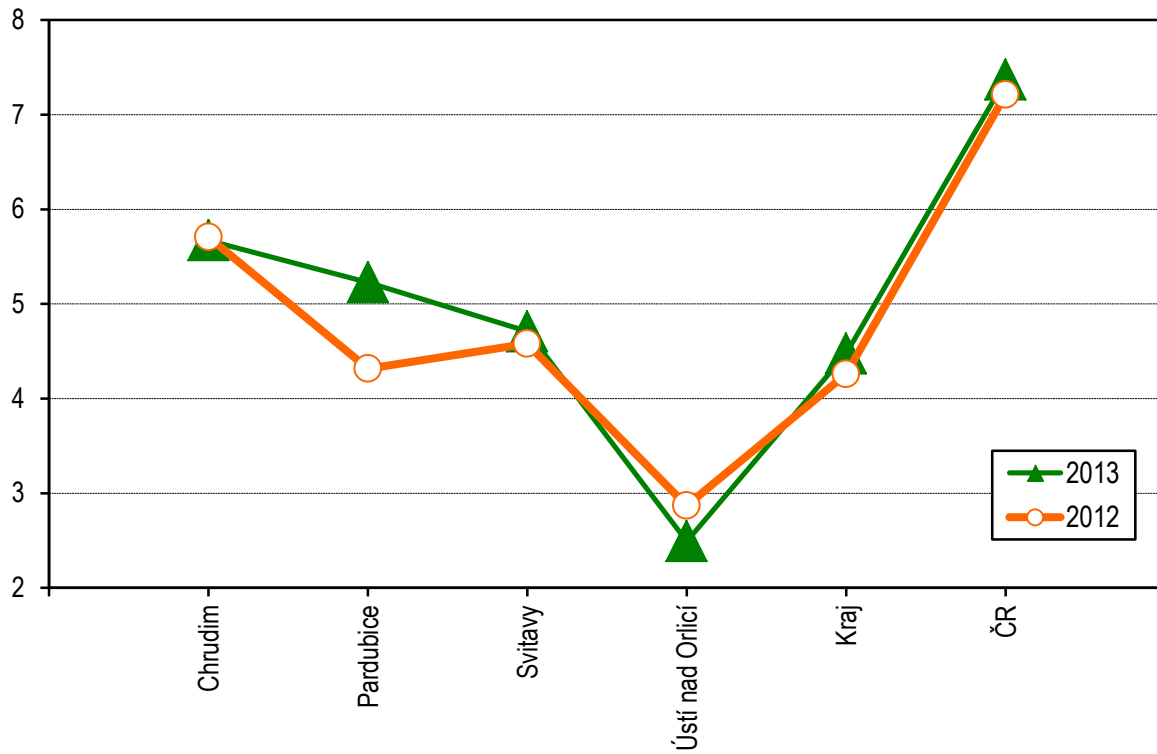
Zajištění ambulantní péče podle druhu poskytovatelů zdravotních služeb a podle území

Ukazatel	Počet odborných pracovníků ¹⁾			Počet léčených pacientů		Počet ošetření - vyšetření			
	celkem	z toho		celkem	z toho ženy (v %)	celkem	z toho ženám (v %)	na 1 lékaře	na 1 léčeného pacienta
		lékaři	ZPBD ²⁾						
podle druhu poskytovatelů zdravotních služeb									
Ambulantní část lůžkových zařízení	8,32	3,55	3,99	4 129	57,2	19 563	60,4	5 511	4,7
Samostatné ordinace lékařů specialistů	27,21	18,90	7,31	22 710	61,7	96 655	61,7	5 114	4,3
Ostatní ambulantní zařízení	1,24	0,64	0,60	596	66,1	3 158	66,0	4 934	5,3
Celkem v kraji	36,77	23,09	11,90	27 435	61,1	119 376	61,6	5 170	4,4
podle území									
Chrudim	9,50	5,90	2,60	6 948	55,8	29 440	54,7	4 990	4,2
Pardubice	15,01	8,80	5,71	9 560	63,6	35 441	65,9	4 027	3,7
Svitavy	7,80	4,93	2,59	4 709	60,5	24 358	61,5	4 941	5,2
Ústí nad Orlicí	4,46	3,46	1,00	6 218	63,8	30 137	63,2	8 710	4,8
Kraj	36,77	23,09	11,90	27 435	61,1	119 376	61,6	5 170	4,4
ČR	1 299,95	774,71	415,98	603 205	59,8	2 896 558	60,3	3 739	4,8

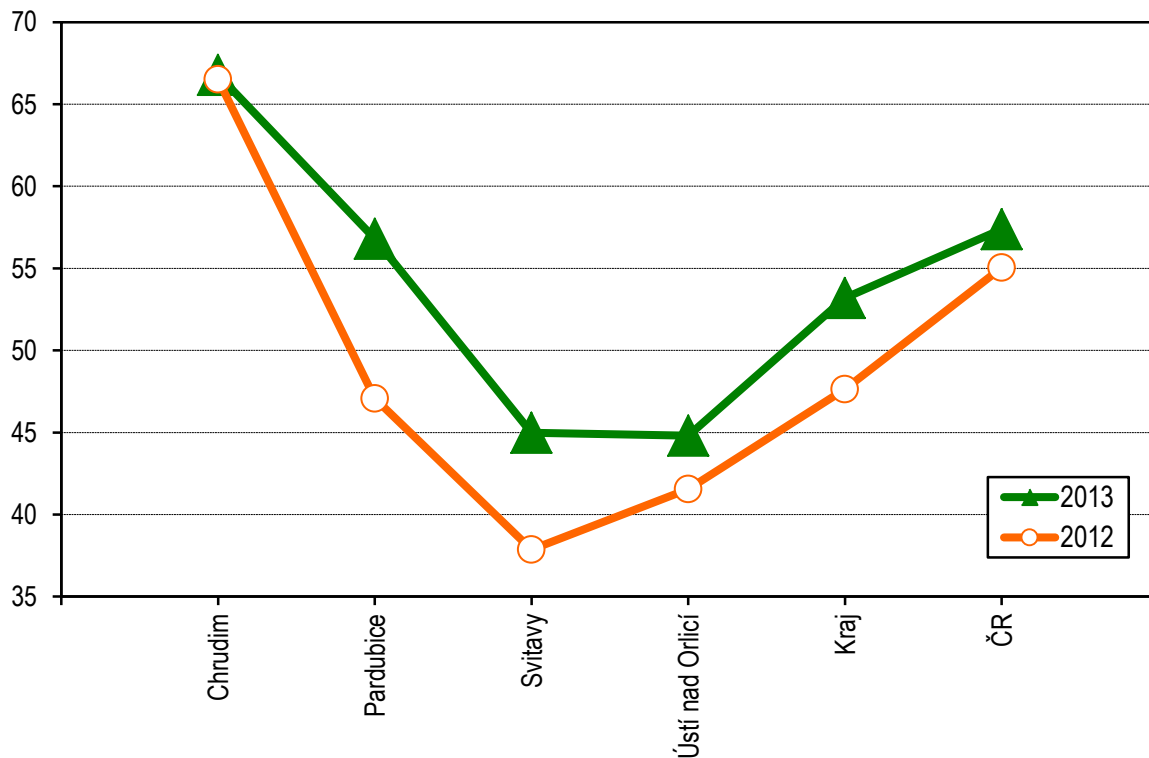
¹⁾ Průměrný roční přepočtený počet pracovníků včetně smluvních, součet úvazků

²⁾ ZPBD - zdravotničtí pracovníci nelékaři s odbornou způsobilostí bez odborného dohledu dle zákona č. 96/2004 Sb., o nelékařských zdravotnických povoláních, § 5–§ 21a

Počet lékařů na 100 tisíc obyvatel v letech 2012–2013



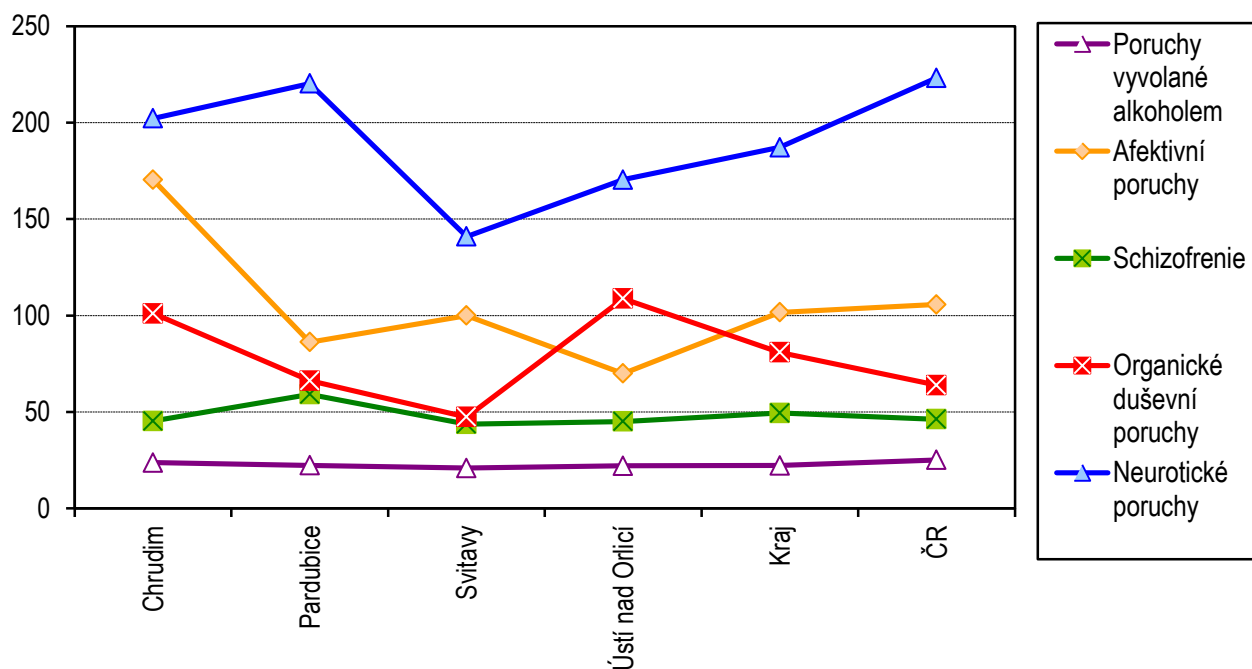
Počet léčených pacientů na 1 000 obyvatel v letech 2012–2013



Poměrné zastoupení léčených onemocnění podle vybraných diagnóz, pohlaví a věkových skupin, nově zjištěná onemocnění

Vybrané diagnózy (diagnóza MKN-10)	Celkem	z toho v %				
		ženy	nově zjištěná onemocnění	0–14	15–19	20 let a více
Organické duševní poruchy (F00–F09)	4 171	61,0	26,4	0,6	0,6	98,8
z toho demence u Alzheimer.n. (F00)	1 015	64,8	26,6	-	-	100,0
z toho ostatní demence (F01–F03)	1 251	57,9	28,7	-	-	100,0
Poruchy vyvolané alkoholem (F10)	1 148	33,6	29,8	-	1,0	99,0
Poruchy vyvolané ostatními psychoaktivními látkami (F11–F19)	269	33,8	42,8	-	7,1	92,9
Schizofrenie (F20–F29)	2 550	51,3	10,1	0,0	0,6	99,4
Afektivní poruchy (F30–F39)	5 241	71,5	11,0	0,1	1,0	98,9
Neurotické poruchy (F40–F48, F50–F59)	9 654	71,6	22,8	1,2	3,0	95,9
z toho poruchy příjmu potravy (F50)	162	99,4	44,4	11,7	64,2	24,1
z toho sexuální dysfunkce (F52)	100	12,0	68,0	1,0	1,0	98,0
Poruchy osobnosti (F60–F63, F68–F69)	1 127	47,9	25,6	0,3	2,2	97,5
z toho patologické hráčství (F63.0)	55	23,6	45,5	-	3,6	96,4
Sexuální poruchy/deviace (F64–F66)	20	-	40,0	-	-	100,0
Mentální retardace (F70–F79)	1 266	42,0	13,8	8,1	6,9	85,1
Vývojové poruchy v dětství a adolescenci (F80–F98)	917	28,6	47,1	73,1	26,9	x
Neurčená duševní porucha (F99)	90	51,1	65,6	18,9	11,1	70,0
Neploďnost (N46, N97)	-	-	-	-	-	-
Vývojové poruchy mužských pohlavních orgánů (Q53–Q55)	-	x	-	-	-	-

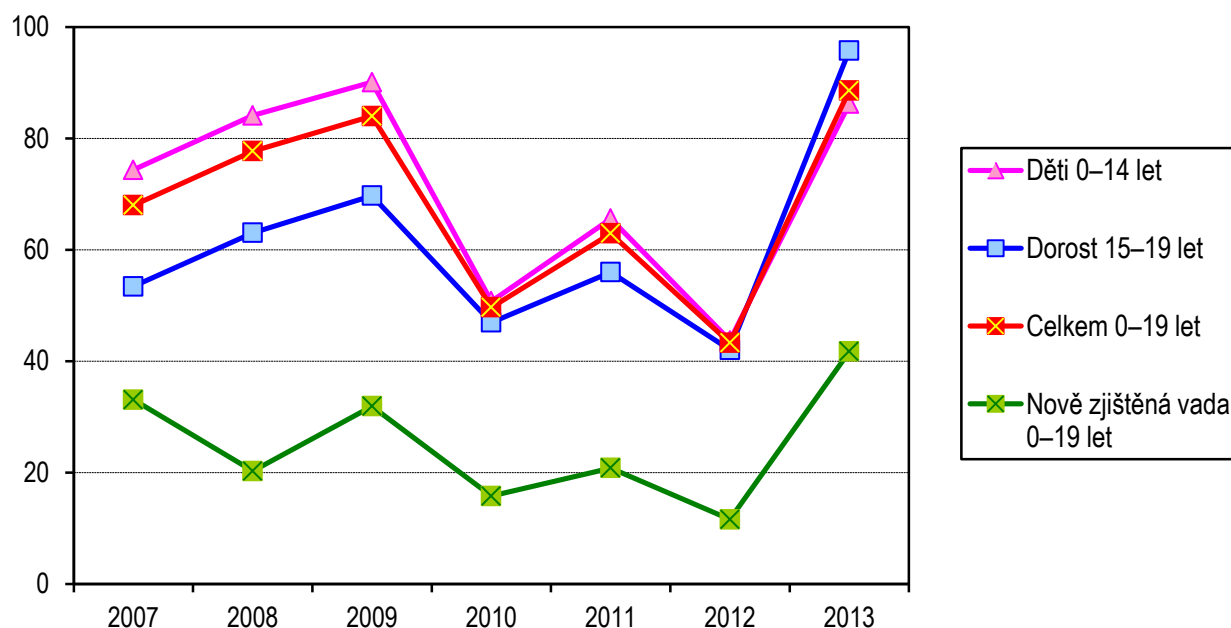
Počet léčených onemocnění na 10 tisíc obyvatel



Počet léčených onemocnění podle vybraných diagnóz na 10 tisíc obyvatel podle pohlaví a věkových skupin

Vybrané diagnózy (diagnóza MKN-10)	Na 10 tisíc obyvatel podle pohlaví a věkových skupin					
	celkem	muži	ženy	0–14	15–19	20 let a více
Organické duševní poruchy (F00–F09)	80,87	63,88	97,44	3,34	9,31	99,96
z toho demence u Alzheimer.n. (F00)	19,68	14,02	25,20	-	-	24,62
z toho ostatní demence (F01–F03)	24,25	20,69	27,73	-	-	30,34
Poruchy vyvolané alkoholem (F10)	22,26	29,92	14,78	-	4,65	27,56
Poruchy vyvolané ostatními psychoaktivními látkami (F11–F19)	5,22	6,99	3,49	-	7,37	6,06
Schizofrenie (F20–F29)	49,44	48,73	50,14	0,13	5,82	61,47
Afektivní poruchy (F30–F39)	101,61	58,62	143,55	0,64	20,55	125,72
Neurotické poruchy (F40–F48, F50–F59)	187,17	107,62	264,77	14,41	111,68	224,47
z toho poruchy příjmu potravy (F50)	3,14	0,04	6,17	2,44	40,33	0,95
z toho sexuální dysfunkce (F52)	1,94	3,46	0,46	0,13	0,39	2,38
Poruchy osobnosti (F60–F63, F68–F69)	21,85	23,05	20,68	0,39	9,69	26,66
z toho patologické hráčství (F63.0)	1,07	1,65	0,50	-	0,78	1,29
Sexuální poruchy/deviace (F64–F66)	0,39	0,79	-	-	-	0,49
Mentální retardace (F70–F79)	24,55	28,82	20,38	13,12	33,74	26,12
Vývojové poruchy v dětství a adolescenci (F80–F98)	x	x	x	86,20	95,78	x
Neurčená duševní porucha (F99)	1,74	1,73	1,76	2,19	3,88	1,53

Vývoj počtu léčených s vývojovou poruchou v dětství a adolescenci na 10 tisíc dětí a dorostu



Počet léčených onemocnění podle vybraných diagnóz a pohlaví

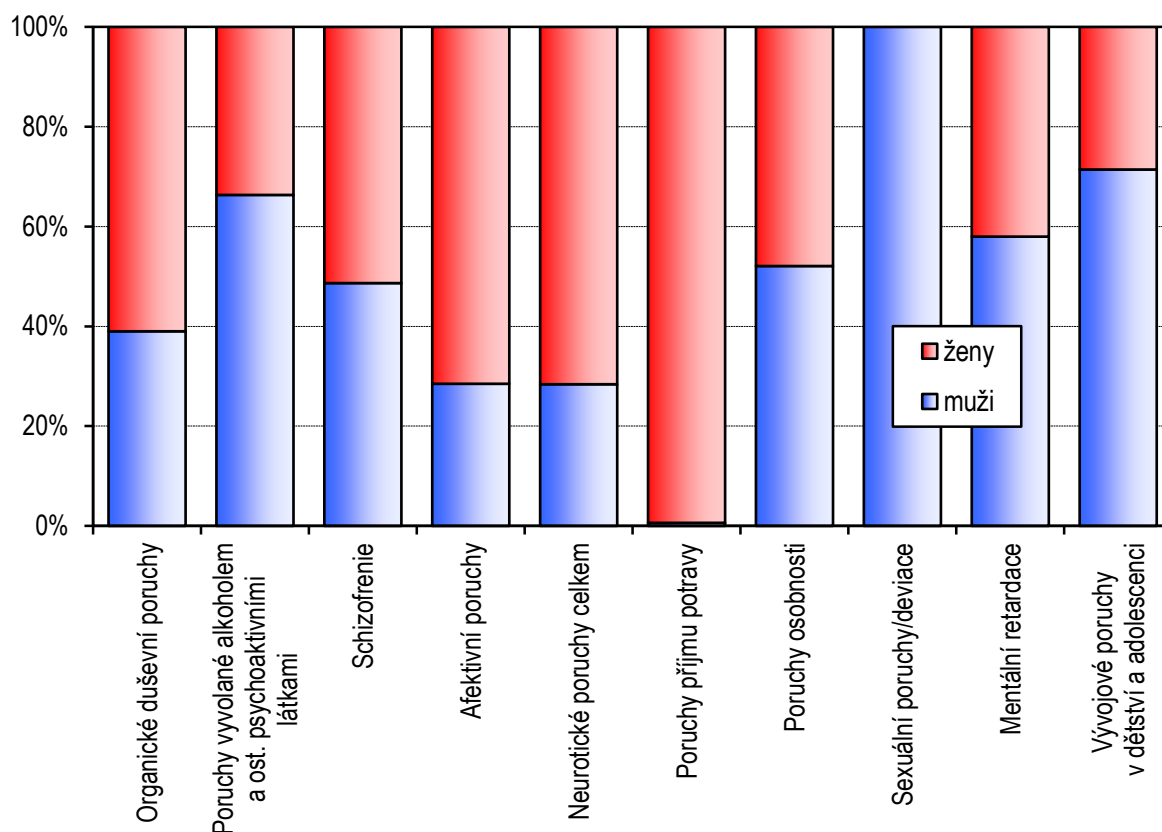
Vybrané diagnózy (diagnóza MKN-10)		Chrudim	Pardubice	Svitavy	Ústí nad Orlicí	Kraj
Organické duševní poruchy (F00–F09)	M	532	443	165	487	1 627
z toho demence u Alzheimer.n. (F00)	M	122	120	30	85	357
z toho ostatní demence (F01–F03)	M	243	168	37	79	527
Organické duševní poruchy (F00–F09) 1)	Ž	519	672	331	1 022	2 544
z toho demence u Alzheimer.n. (F00)	Ž	172	142	59	285	658
z toho ostatní demence (F01–F03)	Ž	177	319	57	171	724
Poruchy vyvolané alkoholem (F10)	M	172	231	146	213	762
Poruchy vyvolané alkoholem (F10)	Ž	75	145	73	93	386
Poruchy vyvolané ostatními psychoaktivními látkami (F11–F19)	M	29	87	35	27	178
Poruchy vyvolané ostatními psychoaktivními látkami (F11–F19)	Ž	27	30	17	17	91
Schizofrenie (F20–F29)	M	226	440	284	291	1 241
Schizofrenie (F20–F29)	Ž	245	556	174	334	1 309
Afektivní poruchy (F30–F39)	M	429	386	344	334	1 493
Afektivní poruchy (F30–F39)	Ž	1 343	1 065	703	637	3 748
Neurotické poruchy (F40–F48, F50–F59)	M	583	1 094	416	648	2 741
z toho poruchy příjmu potravy (F50)	M	-	-	1	-	1
z toho sexuální dysfunkce (F52)	M	-	83	3	2	88
Neurotické poruchy (F40–F48, F50–F59)	Ž	1 521	2 615	1 060	1 717	6 913
z toho poruchy příjmu potravy (F50)	Ž	2	130	19	10	161
z toho sexuální dysfunkce (F52)	Ž	-	11	-	1	12
Poruchy osobnosti (F60–F63, F68–F69)	M	142	241	59	145	587
z toho patologické hráčství (F63.0)	M	5	13	10	14	42
Poruchy osobnosti (F60–F63, F68–F69)	Ž	122	282	27	109	540
z toho patologické hráčství (F63.0)	Ž	8	1	2	2	13
Sexuální poruchy/deviace (F64–F66)	M	-	15	2	3	20
Sexuální poruchy/deviace (F64–F66)	Ž	-	-	-	-	-
Mentální retardace (F70–F79)	M	262	102	155	215	734
Mentální retardace (F70–F79)	Ž	187	86	123	136	532
Vývojové poruchy v dětství a adolescenci (F80–F98)	M	276	186	192	1	655
Vývojové poruchy v dětství a adolescenci (F80–F98)	Ž	90	75	86	11	262
Neurčená duševní porucha (F99)	M	3	31	10	-	44
Neurčená duševní porucha (F99)	Ž	2	31	13	-	46

Počet léčených onemocnění podle vybraných diagnóz a pohlaví na 10 tisíc obyvatel

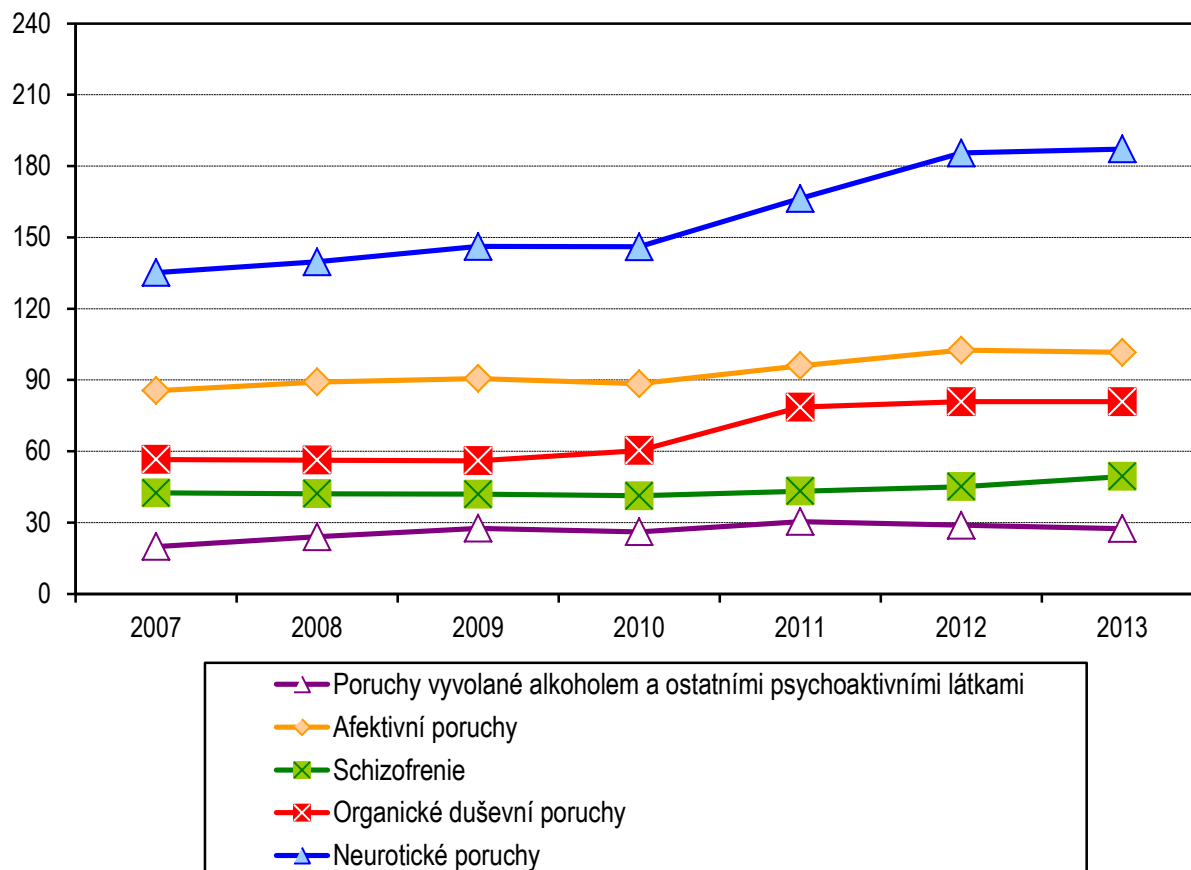
Vybrané diagnózy (diagnóza MKN-10)		Chrudim	Pardubice	Svitavy	Ústí nad Orlicí	Kraj
Organické duševní poruchy (F00–F09)	M	103,4	53,4	31,9	71,0	63,9
z toho demence u Alzheimer.n. (F00)	M	23,7	14,5	5,8	12,4	14,0
z toho ostatní demence (F01–F03)	M	47,2	20,2	7,2	11,5	20,7
Organické duševní poruchy (F00–F09)	Ž	98,7	78,8	62,5	145,5	97,4
z toho demence u Alzheimer.n. (F00)	Ž	32,7	16,6	11,1	40,6	25,2
z toho ostatní demence (F01–F03)	Ž	33,7	37,4	10,8	24,4	27,7
Poruchy vyvolané alkoholem (F10)	M	33,4	27,8	28,2	31,1	29,9
Poruchy vyvolané alkoholem (F10)	Ž	14,3	17,0	13,8	13,2	14,8
Poruchy vyvolané ostatními psychoaktivními látkami (F11–F19)	M	5,6	10,5	6,8	3,9	7,0
Poruchy vyvolané ostatními psychoaktivními látkami (F11–F19)	Ž	5,1	3,5	3,2	2,4	3,5
Schizofrenie (F20–F29)	M	43,9	53,0	54,9	42,5	48,7
Schizofrenie (F20–F29)	Ž	46,6	65,2	32,8	47,6	50,1
Afektivní poruchy (F30–F39)	M	83,4	46,5	66,5	48,7	58,6
Afektivní poruchy (F30–F39)	Ž	255,5	124,8	132,7	90,7	143,6
Neurotické poruchy (F40–F48, F50–F59)	M	113,3	131,8	80,5	94,5	107,6
z toho poruchy příjmu potravy (F50)	M	-	-	0,2	-	0,0
z toho sexuální dysfunkce (F52)	M	-	10,0	0,6	0,3	3,5
Neurotické poruchy (F40–F48, F50–F59)	Ž	289,3	306,4	200,1	244,5	264,8
z toho poruchy příjmu potravy (F50)	Ž	0,4	15,2	3,6	1,4	6,2
z toho sexuální dysfunkce (F52)	Ž	-	1,3	-	0,1	0,5
Poruchy osobnosti (F60–F63, F68–F69)	M	27,6	29,0	11,4	21,2	23,0
z toho patologické hráčství (F63.0)	M	1,0	1,6	1,9	2,0	1,6
Poruchy osobnosti (F60–F63, F68–F69)	Ž	23,2	33,0	5,1	15,5	20,7
z toho patologické hráčství (F63.0)	Ž	1,5	0,1	0,4	0,3	0,5
Sexuální poruchy/deviace (F64–F66)	M	-	1,8	0,4	0,4	0,8
Sexuální poruchy/deviace (F64–F66)	Ž	-	-	-	-	-
Mentální retardace (F70–F79)	M	50,9	12,3	30,0	31,4	28,8
Mentální retardace (F70–F79)	Ž	35,6	10,1	23,2	19,4	20,4
Vývojové poruchy v dětství a adolescenci (F80–F98) ¹⁾	M	255,2	111,8	173,4	0,7	122,9
Vývojové poruchy v dětství a adolescenci (F80–F98) ¹⁾	Ž	89,5	48,2	81,0	7,9	52,2
Neurčená duševní porucha (F99)	M	0,6	3,7	1,9	-	1,7
Neurčená duševní porucha (F99)	Ž	0,4	3,6	2,5	-	1,8

¹⁾ Vývojové poruchy v dětství a adolescenci přepočteny na 10 tisíc dětí a dorostu ve věku 0–19 let

Podíl léčených podle pohlaví na vybrané diagnózy



Vývoj počtu léčených na vybrané diagnózy na 10 tisíc obyvatel v letech 2007–2013



Vývoj počtu léčených onemocnění podle vybraných diagnóz na 10 tisíc obyvatel

Vybrané diagnózy (diagnóza MKN-10)	2007	2008	2009	2010	2011	2012	2013
počet léčených onemocnění absolutně							
Organické duševní poruchy (F00–F09)	2 879	2 892	2 891	3 119	4 058	4 177	4 171
z toho demence u Alzheimer.n.(F00)	x	x	x	x	603	975	1 015
z toho ostatní demence (F01–F03)	x	x	x	x	1 219	1 211	1 251
Poruchy vyvolané alkoholem (F10)	905	1 057	1 202	1 155	1 287	1 221	1 148
Poruchy vyvolané ostatními psychoaktivními látkami (F11–F19)	111	179	221	195	286	271	269
Schizofrenie (F20–F29)	2 164	2 165	2 165	2 132	2 233	2 331	2 550
Afektivní poruchy (F30–F39)	4 352	4 579	4 677	4 570	4 958	5 295	5 241
Neurotické poruchy (F40–F48, F50–F59)	6 881	7 176	7 540	7 548	8 590	9 581	9 654
z toho poruchy příjmu potravy (F50)	x	x	x	x	153	198	162
z toho sexuální dysfunkce (F52)	133	248	251	103	122	93	100
Poruchy osobnosti (F60–F63, F68–F69)	822	871	952	1 013	1 130	1 223	1 127
z toho patologické hráčství (F63.0)	39	42	55	43	49	45	55
Sexuální poruchy/deviace (F64–F66)	26	58	45	9	30	21	20
Mentální retardace (F70–F79)	1 062	1 144	1 132	1 056	1 099	1 119	1 266
Vývojové poruchy v dětství a adolescenci (F80–F98)	738	840	901	529	666	453	917
Neurčená duševní porucha (F99)	69	106	110	207	63	49	90
počet léčených onemocnění na 10 tisíc obyvatel (prevalence)							
Organické duševní poruchy (F00–F09)	56,57	56,30	56,04	60,35	78,60	80,89	80,87
z toho demence u Alzheimer.n. (F00)	x	x	x	x	11,68	18,88	19,68
z toho ostatní demence (F01–F03)	x	x	x	x	23,61	23,45	24,25
Poruchy vyvolané alkoholem (F10)	17,78	20,58	23,30	22,35	24,93	23,64	22,26
Poruchy vyvolané ostatními psychoaktivními látkami (F11–F19)	2,18	3,48	4,28	3,77	5,54	5,25	5,22
Schizofrenie (F20–F29)	42,52	42,14	41,97	41,26	43,25	45,14	49,44
Afektivní poruchy (F30–F39)	85,51	89,14	90,66	88,43	96,04	102,54	101,61
Neurotické poruchy (F40–F48, F50–F59)	135,21	139,69	146,16	146,06	166,39	185,53	187,17
z toho poruchy příjmu potravy (F50)	x	x	x	x	2,96	3,83	3,14
z toho sexuální dysfunkce (F52)	2,61	4,83	4,87	1,99	2,36	1,80	1,94
Poruchy osobnosti (F60–F63, F68–F69)	16,15	16,96	18,45	19,60	21,89	23,68	21,85
z toho patologické hráčství (F63.0)	0,77	0,82	1,07	0,83	0,95	0,87	1,07
Sexuální poruchy/deviace (F64–F66)	0,51	1,13	0,87	0,17	0,58	0,41	0,39
Mentální retardace (F70–F79)	20,87	22,27	21,94	20,43	21,29	21,67	24,55
Vývojové poruchy v dětství a adolescenci (F80–F98) ¹⁾	67,98	77,71	83,98	49,65	62,93	43,27	88,59
Neurčená duševní porucha (F99)	1,36	2,06	2,13	4,01	1,22	0,95	1,74

¹⁾ Vývojové poruchy v dětství a adolescenci přepočteny na 10 tisíc dětí a dorostu ve věku 0–19 let

Vývoj počtu nově zjištěných onemocnění podle vybraných diagnóz na 10 tisíc obyvatel

Vybrané diagnózy (diagnóza MKN-10)	2007	2008	2009	2010	2011	2012	2013
	počet nově zjištěných onemocnění absolutně						
Organické duševní poruchy (F00–F09)	605	694	877	884	1 236	1 056	1 102
z toho demence u Alzheimer.n. (F00)	x	x	x	x	196	254	270
z toho ostatní demence (F01–F03)	x	x	x	x	360	318	359
Poruchy vyvolané alkoholem (F10)	256	365	371	322	373	332	342
Poruchy vyvolané ostatními psychoaktivními látkami (F11–F19)	47	66	77	72	90	98	115
Schizofrenie (F20–F29)	265	318	410	203	262	262	258
Afektivní poruchy (F30–F39)	670	817	785	660	730	636	576
Neurotické poruchy (F40–F48, F50–F59)	1 810	1 804	2 559	2 055	2 479	2 377	2 197
z toho poruchy příjmu potravy (F50)	x	x	x	x	67	79	72
z toho sexuální dysfunkce (F52)	76	85	122	3	65	69	68
Poruchy osobnosti (F60–F63, F68–F69)	120	227	211	249	259	300	289
z toho patologické hráčství (F63.0)	13	14	23	17	16	23	25
Sexuální poruchy/deviace (F64–F66)	10	6	2	1	5	7	8
Mentální retardace (F70–F79)	109	136	102	160	128	150	175
Vývojové poruchy v dětství a adolescenci (F80–F98)	359	219	342	168	220	121	432
Neurčená duševní porucha (F99)	20	47	49	137	57	42	59
	počet nově zjištěných onemocnění na 10 tisíc obyvatel (incidence)						
Organické duševní poruchy (F00–F09)	11,89	13,51	17,00	17,11	23,94	20,45	21,37
z toho demence u Alzheimer.n. (F00)	x	x	x	x	3,80	4,92	5,23
z toho ostatní demence (F01–F03)	x	x	x	x	6,97	6,16	6,96
Poruchy vyvolané alkoholem (F10)	5,03	7,11	7,19	6,23	7,23	6,43	6,63
Poruchy vyvolané ostatními psychoaktivními látkami (F11–F19)	0,92	1,28	1,49	1,39	1,74	1,90	2,23
Schizofrenie (F20–F29)	5,21	6,19	7,95	3,93	5,07	5,07	5,00
Afektivní poruchy (F30–F39)	13,17	15,90	15,22	12,77	14,14	12,32	11,17
Neurotické poruchy (F40–F48, F50–F59)	35,57	35,12	49,61	39,77	48,02	46,03	42,60
z toho poruchy příjmu potravy (F50)	x	x	x	x	1,30	1,53	1,40
z toho sexuální dysfunkce (F52)	1,49	1,65	2,36	0,06	1,26	1,34	1,32
Poruchy osobnosti (F60–F63, F68–F69)	2,36	4,42	4,09	4,82	5,02	5,81	5,60
z toho patologické hráčství (F63.0)	0,26	0,27	0,45	0,33	0,31	0,45	0,48
Sexuální poruchy/deviace (F64–F66)	0,20	0,12	0,04	0,02	0,10	0,14	0,16
Mentální retardace (F70–F79)	2,14	2,65	1,98	3,10	2,48	2,90	3,39
Vývojové poruchy v dětství a adolescenci (F80–F98) ¹⁾	33,07	20,26	31,88	15,77	20,79	11,56	41,73
Neurčená duševní porucha (F99)	0,39	0,91	0,95	2,65	1,10	0,81	1,14

¹⁾ Vývojové poruchy v dětství a adolescenci přepočteny na 10 tisíc dětí a dorostu ve věku 0–19 let

Pacienti užívající návykové látky léčení v ambulantních zdravotnických zařízeních podle okresů

Psychoaktivní látky		Území					
		Chrudim	Pardubice	Svitavy	Ústí nad Orlicí	Kraj	ČR
Alkohol	a	190	242	217	296	945	22 316
	b	18,27	14,38	20,73	21,33	18,32	21,23
Opiáty a opioidy	a	-	1	4	1	6	3 102
	b	-	0,06	0,38	0,07	0,12	2,95
z toho heroin	a	-	1	-	1	2	932
	b	-	0,06	-	0,07	0,04	0,89
z toho buprenorfin neindikovaně	a	-	-	1	-	1	200
	b	-	-	0,10	-	0,02	0,19
z toho metadon neindikovaně	a	-	-	2	-	2	13
	b	-	-	0,19	-	0,04	0,01
z toho pacienti v substituční léčbě	a	-	-	-	-	-	1 668
	b	-	-	-	-	-	1,59
Kanabinoidy	a	18	5	4	7	34	1 366
	b	1,73	0,30	0,38	0,50	0,66	1,30
Sedativa a hypnotika	a	19	32	6	15	72	2 108
	b	1,83	1,90	0,57	1,08	1,40	2,01
z toho barbituráty	a	-	1	-	-	1	101
	b	-	0,06	-	-	0,02	0,10
z toho benzodiazepiny	a	-	30	3	15	48	1 623
	b	-	1,78	0,29	1,08	0,93	1,54
Kokain	a	-	-	-	-	-	47
	b	-	-	-	-	-	0,04
Stimulancia	a	2	13	7	12	34	3 417
	b	0,19	0,77	0,67	0,86	0,66	3,25
z toho metamfetamin	a	-	13	7	12	32	3 241
	b	-	0,77	0,67	0,86	0,62	3,08
Halucinogeny	a	-	-	-	-	-	64
	b	-	-	-	-	-	0,06
Prchavá rozpustidla	a	-	-	1	-	1	82
	b	-	-	0,10	-	0,02	0,08
Kombinace drog	a	8	11	12	9	40	3 150
	b	0,77	0,65	1,15	0,65	0,78	3,00
Tabák	a	-	-	2	-	2	541
	b	-	-	0,19	-	0,04	0,51
Jiné	a	-	-	-	-	-	186
	b	-	-	-	-	-	0,18
Nealkoholové drogy bez tabáku	a	47	62	34	44	187	13 522
	b	4,52	3,68	3,25	3,17	3,63	12,86
Psychoaktivní látky celkem	a	237	304	253	340	1 134	36 379
	b	22,78	18,06	24,17	24,50	21,99	34,61

a - absolutně

b - na 10 000 obyvatel

Pacienti užívající návykové látky léčení v ambulantních zdravotnických zařízeních podle věkových skupin a pohlaví

Psychoaktivní látky		Věková skupina									
		0–14		15–19		20–39		40–64		65 let a více	
		muži	ženy	muži	ženy	muži	ženy	muži	ženy	muži	ženy
Alkohol	a	-	-	8	2	206	112	324	178	82	33
	b	-	-	6,01	1,60	26,42	15,50	37,47	20,58	22,19	6,3
Opiáty a opioidy	a	-	-	1	-	4	1	-	-	-	-
	b	-	-	0,75	-	0,51	0,14	-	-	-	-
z toho heroin	a	-	-	1	-	1	-	-	-	-	-
	b	-	-	0,75	-	0,13	-	-	-	-	-
z toho buprenorfin neindikovaně	a	-	-	-	-	1	-	-	-	-	-
	b	-	-	-	-	0,13	-	-	-	-	-
z toho metadon neindikovaně	a	-	-	-	-	1	1	-	-	-	-
	b	-	-	-	-	0,13	0,14	-	-	-	-
z toho pacienti v substituční léčbě	a	-	-	-	-	-	-	-	-	-	-
	b	-	-	-	-	-	-	-	-	-	-
Kanabinoidy	a	-	-	8	6	12	8	-	-	-	-
	b	-	-	6,01	4,81	1,54	1,11	-	-	-	-
Sedativa a hypnotika	a	-	-	-	-	6	7	26	24	8	1
	b	-	-	-	-	0,77	0,97	3,01	2,77	2,17	0,2
z toho barbituráty	a	-	-	-	-	1	-	-	-	-	-
	b	-	-	-	-	0,13	-	-	-	-	-
z toho benzodiazepiny	a	-	-	-	-	3	6	19	12	7	1
	b	-	-	-	-	0,38	0,83	2,20	1,39	1,89	0,2
Kokain	a	-	-	-	-	-	-	-	-	-	-
	b	-	-	-	-	-	-	-	-	-	-
Stimulancia	a	-	-	2	-	23	9	-	-	-	-
	b	-	-	1,50	-	2,95	1,25	-	-	-	-
z toho metamfetamin	a	-	-	2	-	22	8	-	-	-	-
	b	-	-	1,50	-	2,82	1,11	-	-	-	-
Halucinogeny	a	-	-	-	-	-	-	-	-	-	-
	b	-	-	-	-	-	-	-	-	-	-
Prchavá rozpustidla	a	-	-	-	-	1	-	-	-	-	-
	b	-	-	-	-	0,13	-	-	-	-	-
Kombinace drog	a	-	-	-	1	28	9	2	-	-	-
	b	-	-	-	0,80	3,59	1,25	0,23	-	-	-
Tabák	a	-	-	-	-	-	1	1	-	-	-
	b	-	-	-	-	-	0,14	0,12	-	-	-
Jiné	a	-	-	-	-	-	-	-	-	-	-
	b	-	-	-	-	-	-	-	-	-	-
Nealkoholové drogy bez tabáku	a	-	-	11	7	74	34	28	24	8	1
	b	-	-	8,26	5,61	9,49	4,71	3,24	2,77	2,17	0,2
Psychoaktivní látky celkem	a	-	-	19	9	280	147	353	202	90	34
	b	-	-	14,27	7,21	35,91	20,35	40,82	23,35	24,36	6,5

a - absolutně

b - na 10 000 obyvatel

Vyžívání lůžkového fondu psychiatrických oddělení nemocnic a odborných léčebných ústavů (OLÚ) a zatížení zdravotnických pracovníků

Ukazatel	Nemocnice			OLÚ		
	kraj	ČR		kraj	ČR	
		psychiatrie vč. AT	dětská psychiatrie		psychiatrie vč. AT	dětská psychiatrie
Počet oddělení	2	25	4	1	24	2
Počet pracovníků ¹⁾						
lékaři	9,07	172,09	17,26	3,00	509,45	8,86
ZPBD ²⁾	19,10	474,02	55,69	12,07	2 625,58	68,64
Průměrný počet lůžek	50,00	1 090,99	114,00	36,00	8 460,41	200,00
Průměrný denní stav obsazených lůžek						
celkem	43,4	850,8	73,1	29,6	7 842,1	126,3
na 1 lékaře	5,0	5,1	4,3	9,9	15,7	15,5
na 1 sestru ²⁾	2,2	1,8	1,3	2,2	2,9	1,8
Počet lékařů na 100 lůžek	18,14	15,72	14,50	8,33	6,10	4,43
Počet ZPBD ²⁾ na 100 lůžek	38,20	43,29	46,80	33,53	31,43	34,32
Počet hospitalizovaných	993	16 914	1 261	462	40 809	715
Nemocniční letalita	1,0	0,9	-	-	30,9	-
Využití lůžek ve dnech	316,5	284,6	233,9	299,7	338,3	230,4
Průměrná ošetrovací doba	15,9	18,4	21,1	23,4	70,1	64,5
Prostoj lůžek ³⁾	2,4	4,1	9,3	5,1	4,8	16,7

¹⁾ Součet úvazků vč. smluvních pracovníků k 31.12.

²⁾ ZPBD - zdravotničtí pracovníci nelékaři s odbornou způsobilostí bez odborného dohledu § 5 - § 21a

³⁾ Ve dnech na 1 hospitalizovaného z lůžek schopných provozu

Seznam nemocnic s psychiatrickým oddělením v kraji:

Pardubická krajská nemocnice, a.s.

Svitavská nemocnice, a.s.

Seznam OLÚ s psychiatrickým oddělením v kraji:

Albertinum, odborný léčebný ústav - Žamberk