



Informace ze zdravotnictví Hlavního města Prahy

Ústavu zdravotnických informací a statistiky
České republiky

Hlavní město Praha
13.9.2005

11

Alergologie a klinická imunologie - činnost oboru v Hlavním městě Praze v roce 2004

*Allergology and Clinical Immunology - Activity in Branch in the Region Praha
in 2004*

Souhrn

Informace ze zdravotnictví kraje o činnosti oboru alergologie a klinické imunologie v Hlavním městě Praze v roce 2004 obsahuje údaje o ambulantní péči v členění podle druhu zdravotnického zařízení a podle území z oblasti personálního zajištění, činnosti a o dispenzarizovaných osobách pro vybrané diagnózy.

Summary

Information on health service activity in the branch of allergology and clinical immunology in the region Praha in 2004 contains data about out-patient care by type of establishment and by districts of the region, data about personnel capacity, activity and about patients followed up for selected diagnoses.

Návratnost výkazu A (MZ) 1-01 v oboru alergologie a klinická imunologie byla 98,7 %, což znamená, že z 74 ambulantních pracovišť neodevzdalo výkaz pouze jediné. Informace o činnosti oboru zde zpracované jsou tedy za 73 zdravotnických zařízení.

Personální zajištění

Počet lékařů, resp. součet jejich úvazků v roce 2004 byl 100,56, tj. nárůst oproti předchozímu roku o 8,2 úvazků, oproti roku 2000 o 41,7 úvazků. Nejvíce lékařů našlo uplatnění v samostatných ordinacích lékařů specialistů, kterých je v oboru také absolutně nejvíce (70 % zdravotnických zařízení), poté v ambulantních částech lůžkových ZZ. Mezi okresy zaujímá první místo Praha 4 se 14 % lékařských úvazků, následující Praha 1, 2 a 5 jsou vyrovnané kolem necelých 14 %. Nejméně lékařů alergologů a imunologů pracovalo v Praze 7 a Praze 12.

Léčení pacienti a počet ošetření - vyšetření

V průběhu roku 2004 bylo ve sledovaném oboru léčeno celkem 161 136 osob, které podstoupily 514 495 ošetření. Na jednoho lékaře připadlo za rok v průměru 5 116 ošetření, nejvytíženější byli lékaři v samostatných ordinacích lékařů specialistů (průměrný počet ošetření na lékaře za rok činil 6 109). Počet ošetření, stejně jako počet lékařů, zaznamenal výrazný nárůst – v roce 2000 bylo provedeno jen 322 552 ošetření, tj. téměř o 200 tisíc méně než ve sledovaném roce.

Podíl dětí na počtu léčených pacientů dosáhl hodnoty 22 %, nejvyšší byl v ostatních ambulantních zařízeních (necelých 32 %). V průběhu uplynulých let je v Praze podíl značně rozkolísaný, např. v roce 2000 představovaly děti 36 % léčených pacientů, v roce 2002 jen 19 %.

Dispenzarizovaní pacienti

V roce 2004 bylo dispenzarizováno necelých 170 tisíc osob, což je v kraji 1 443 dispenzarizovaných na 10 tisíc obyvatel. V celé ČR dosáhl ukazatel hodnoty 823. Můžeme vzít v úvahu horší ovzduší ve velkoměstě, ale hlavně je třeba mít na zřeteli, že dispenzarizovaní pacienti jsou sledováni podle místa ordinace, do které docházejí, nikoli podle místa svého bydliště. V Hlavním městě Praze zvyšují počty pacientů v mnohem vyšší míře než v ostatních krajích obyvatelé nebydlící v Praze, zvláště pak lidé ze Středočeského kraje.

Nejčastější diagnózou zůstává dlouhodobě pollinosa, představuje 35 % případů. Její výskyt trvale narůstá nejen v kraji, ale i v celé republice, podobně jako celkový počet dispenzarizovaných osob. V roce 2000 bylo v Praze pro pollinosu dispenzarizováno 45 937 pacientů, v roce 2004 už 59 252. Počet dispenzarizací na diagnózy atopická dermatitis, pollinosa, stálá alergická rýma, astma bronchiale a astma alergické (tyto diagnózy patřily mezi vybrané už v roce 2000) byl na počátku 21. století 116 013, v roce 2004 už ale 150 200.

Poznámky:

Na základě zákona č. 96/2004 Sb., o nelékařských povoláních byly změněny kategorie pracovníků. Údaje za nové kategorie pracovníků tak již nejsou totožné a plně srovnatelné s předchozími roky.

Zpracovala: Mgr. Markéta Srbová
ÚZIS ČR, Krajský odbor HI. město Praha
Karlovo nám. 5, 128 01 Praha 2
tel. 224 923 872
e-mail: srbova@uzis.cz, <http://www.uzis.cz>

Zajištění ambulantní péče podle druhu zdravotnických zařízení a dle území

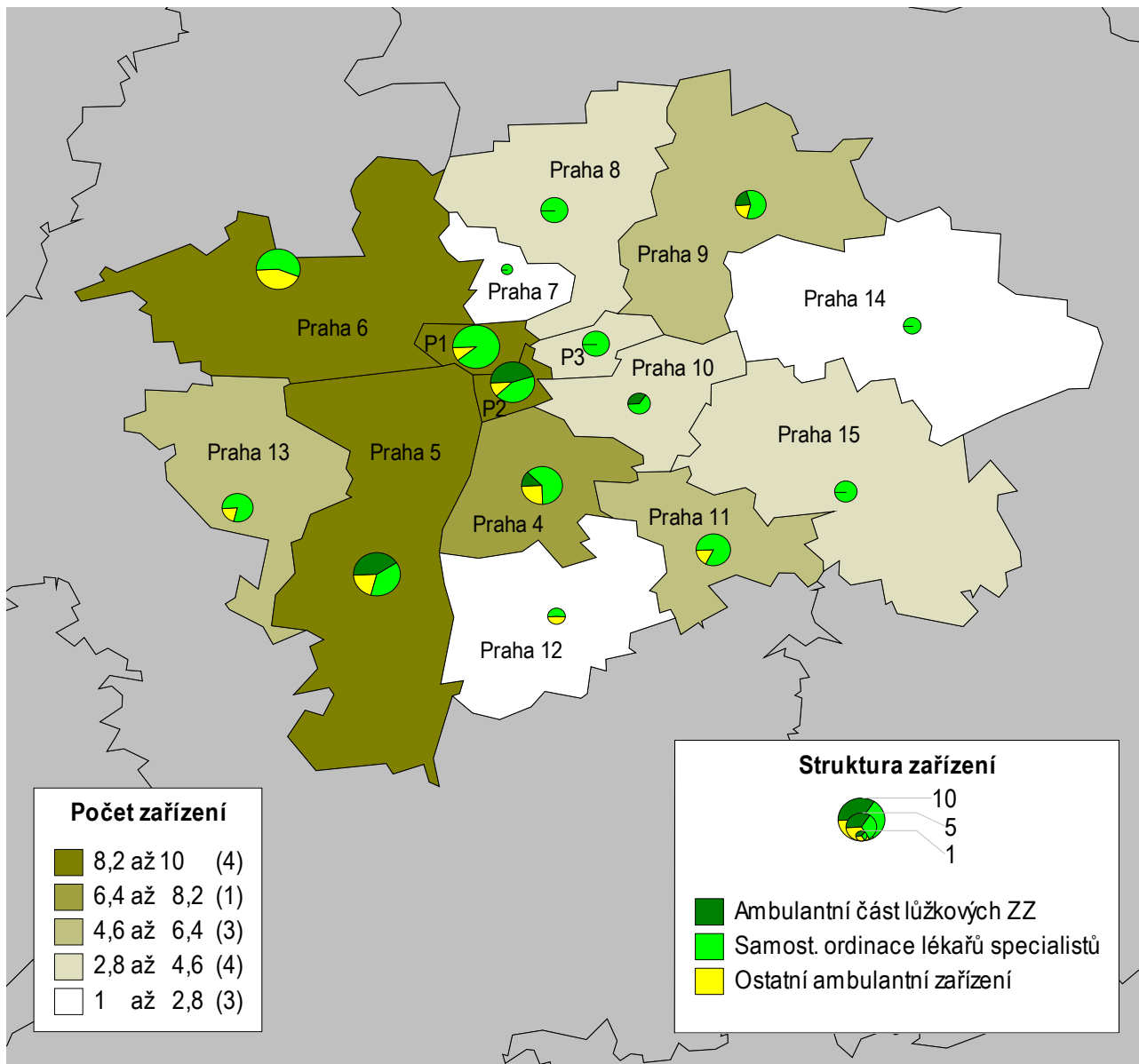
Ukazatel	Počet ZZ a pracovišť	Počet pracovníků ¹⁾		Počet léčených pacientů		Počet ošetření - vyšetření		
		lékaři	ZPBD ²⁾	celkem	z toho děti ³⁾ (v %)	celkem	na 1 lékaře	na 1 léčeného pacienta
	dle druhu zařízení							
Ambulantní část lůžkových ZZ	10	30,31	49,30	36 974	11,1	92 972	3 067,4	2,5
Samost. ordinace lékařů specialistů	51	56,45	53,30	104 885	24,0	344 846	6 108,9	3,3
Ostatní ambulantní zařízení	12	13,80	19,20	19 277	31,7	76 677	5 556,3	4,0
Celkem	73	100,56	121,80	161 136	21,9	514 495	5 116,3	3,2
	dle území							
Praha 1	9	13,95	15,30	25 492	26,0	90 280	6 471,7	3,5
Praha 2	8	13,85	21,24	17 793	20,9	37 873	2 734,5	2,1
Praha 3	4	4,00	3,75	8 278	18,2	19 996	4 999,0	2,4
Praha 4	8	14,05	13,10	21 550	20,3	94 496	6 725,7	4,4
Praha 5	8	13,46	21,31	16 896	19,9	37 387	2 777,6	2,2
Praha 6	7	8,25	7,25	10 944	24,0	50 528	6 124,6	4,6
Praha 7	1	1,00	2,00	1 810	15,4	6 717	6 717,0	3,7
Praha 8	4	4,55	5,00	4 538	20,0	22 723	4 994,1	5,0
Praha 9	5	5,15	9,35	13 235	12,8	27 852	5 408,2	2,1
Praha 10	3	7,00	7,50	11 507	10,6	32 715	4 673,6	2,8
Praha 11	5	5,50	6,30	9 449	28,4	35 350	6 427,3	3,7
Praha 12	2	1,20	1,50	2 460	65,9	8 089	6 740,8	3,3
Praha 13	5	4,60	4,60	11 758	31,7	29 041	6 313,3	2,5
Praha 14	2	2,00	2,00	2 494	38,1	11 402	5 701,0	4,6
Praha 15	2	2,00	1,60	2 932	2,0	10 046	5 023,0	3,4

¹⁾ Součet úvazků, vč. smluvních

²⁾ ZPBD - zdravotničtí pracovníci nelékaři s odbornou způsobilostí bez odborného dohledu dle zákona č. 96/2004 Sb., o nelékařských zdravotnických povoláních § 5 - § 21

³⁾ Děti vě věku 0 - 14 let

Sít' ordinací alergologie a klinické imunologie *) v Hl. m. Praze k 31.12.2004

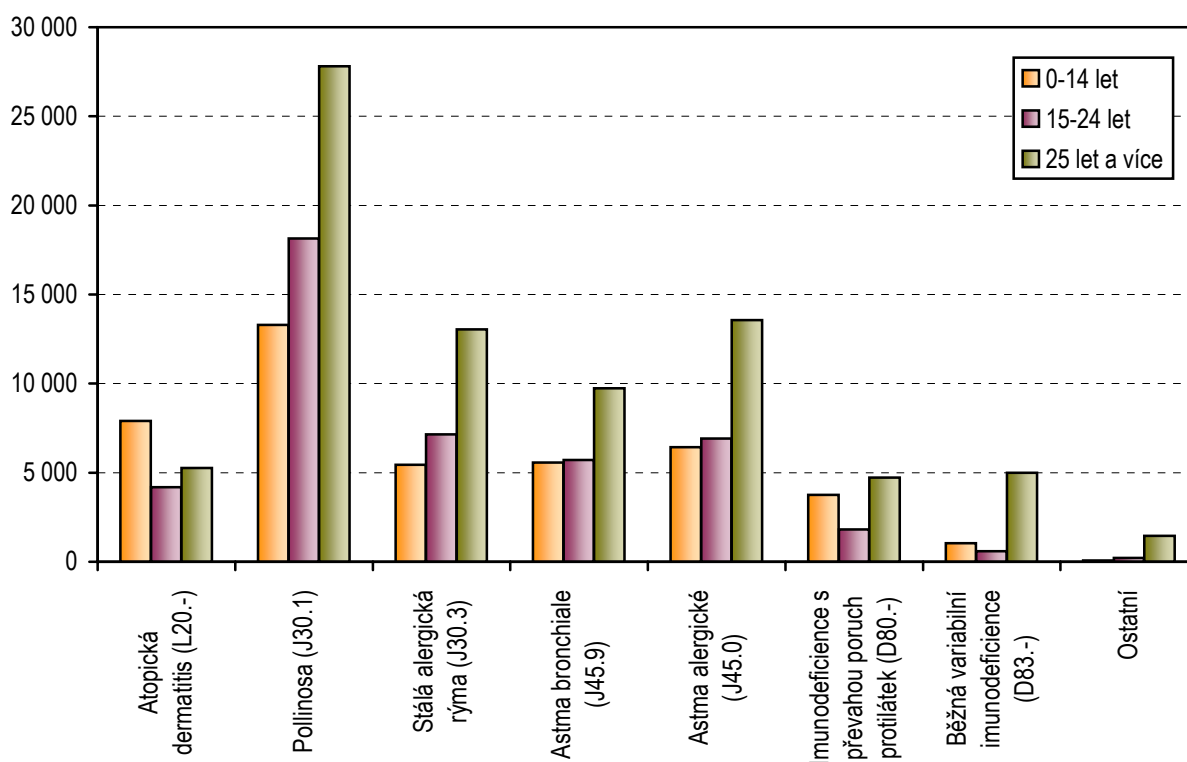


*) Do mapy jsou zahrnuta i detašovaná pracoviště, pokud je zařízení má. V tom případě jsou počty míst poskytování zdravotnické péče vyšší, než v předchozí tabulce.

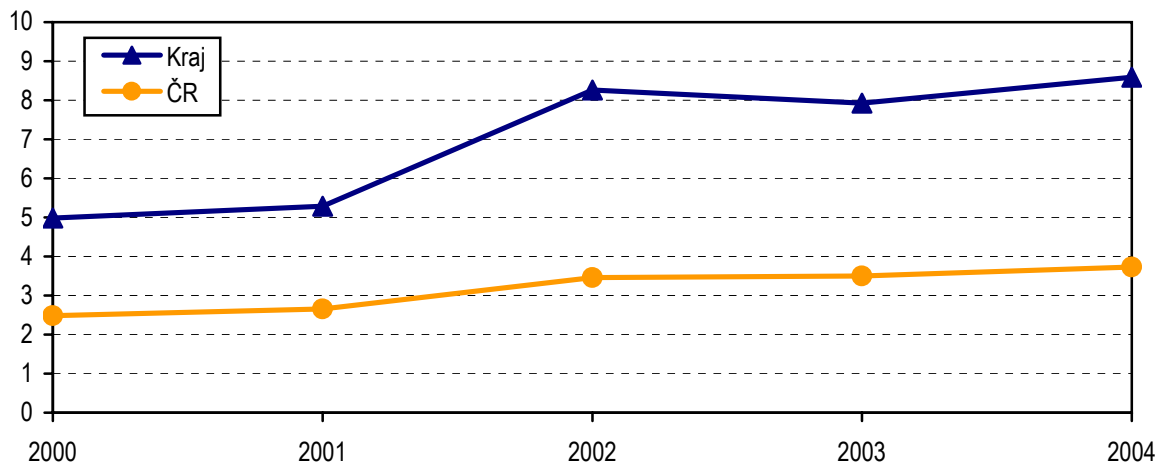
Dispenzarizovaní pacienti pro vybranou diagnózu

Vybraná onemocnění (diagnóza MKN 10)	Počet dispenzarizovaných osob					
	Hl. m. Praha					ČR na 10 tis. obyvatel
	celkem	z toho ve věku (v %)			na 10 tis. obyvatel	
		0-14 let	15-24 let	25 let a více		
Atopická dermatitis (L20.-)	17 343	45,6	24,1	30,3	148,16	72,01
Pollinosa (J30.1)	59 252	22,4	30,6	46,9	506,18	307,12
Stálá alergická rýma (J30.3)	25 650	21,2	27,9	50,9	219,12	140,95
Astma bronchiální (J45.9)	21 025	26,5	27,2	46,3	179,61	118,06
Astma alergické (J45.0)	26 930	23,9	25,7	50,4	230,06	146,75
Imunodeficiency s převahou poruch protilátek (D80.-)	10 301	36,5	17,6	45,9	88,00	22,96
Běžná variabilní imunodeficiency (D83.-)	6 618	15,7	8,8	75,4	56,54	12,16
Wegenerova granulomatóza a jiné nekrotizující vaskulopatie (M31.-)	244	2,0	6,6	91,4	2,08	0,28
Systémový lupus erythematosus (M 32.-)	426	4,2	21,1	74,6	3,64	0,53
Dermatomyositis (M33.-)	83	3,6	20,5	75,9	0,71	0,13
Sjogrenův syndrom a jiné systémové postižení pojivové tkáně (M35.-)	992	5,3	9,2	85,5	8,47	1,85

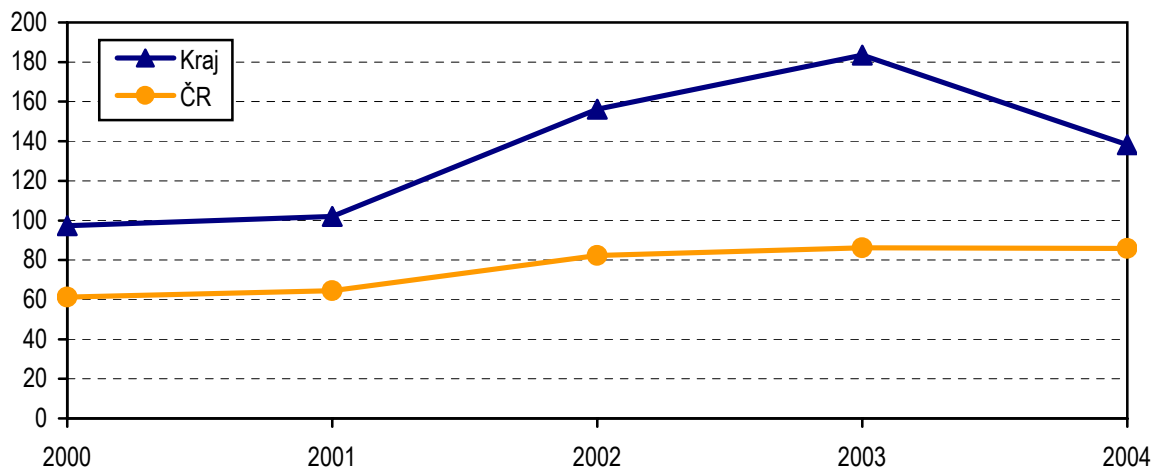
Dispenzarizovaní pacienti pro vybrané diagnózy dle věku



Počet lékařů na 100 tisíc obyvatel - vývoj v letech 2000-2004

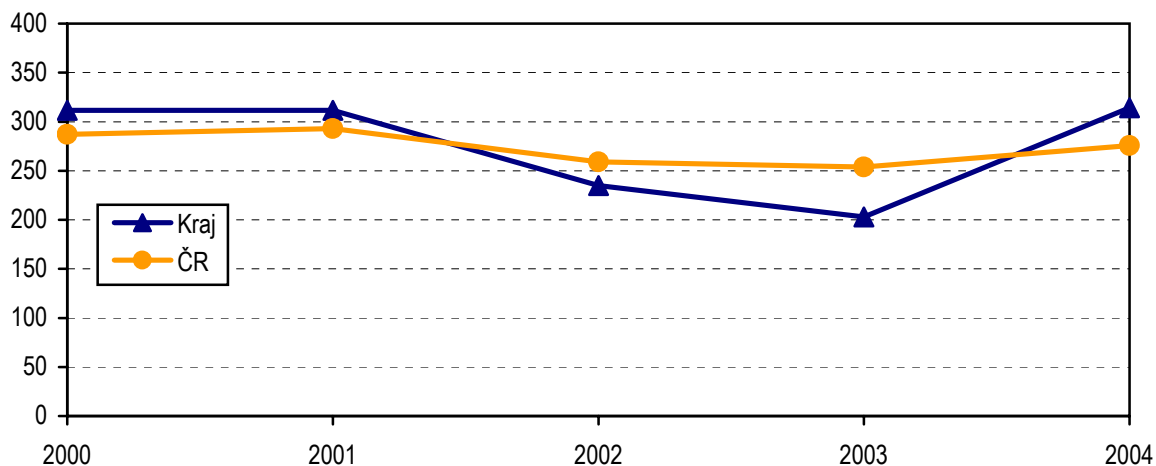


Počet léčených pacientů na 1 tisíc obyvatel - vývoj v letech 2000-2004 *)

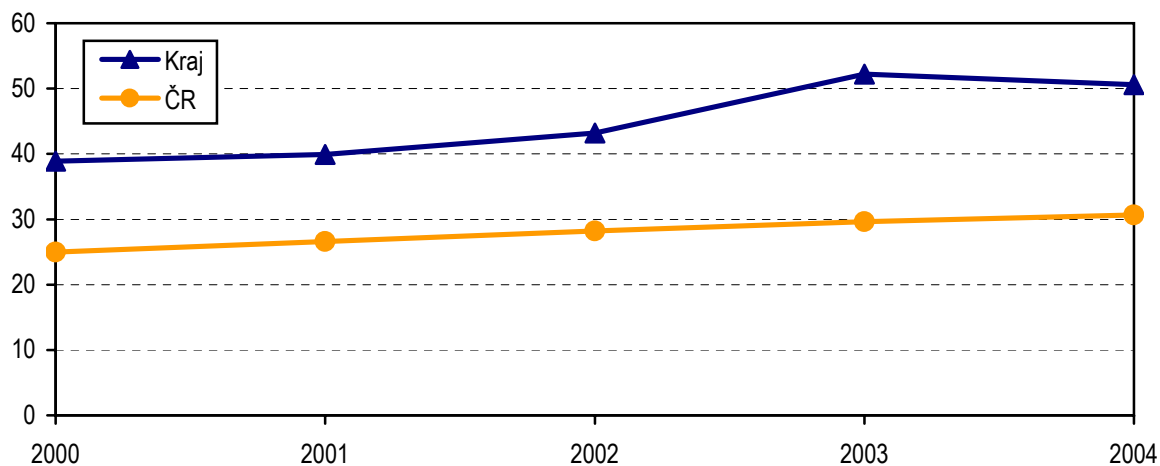


*) Výrazný nárůst počtu léčených pacientů (také v absolutní hodnotě) nastal hlavně díky dočasné změně v metodice. Pacienti, kteří prošli laboratorii, byli započítáváni i za toto pracoviště a přičtení k alergologickým a imunologickým ordinacím. V roce 2004 k tomu již nedošlo.

Počet kožních testů na 100 léčených pacientů - vývoj v letech 2000-2004



Počet dispenzarizovaných pacientů pro pollinosu na 1 tisíc obyvatel - vývoj v letech 2000-2004



Zajištění ambulantní péče podle okresů

Okres	Počet ZZ a pracovišť	Počet pracovníků ¹⁾		Počet léčených pacientů		Počet ošetření - vyšetření		
		lékaři	ZPBD ²⁾	celkem	z toho děti ³⁾ (v %)	celkem	na 1 lékaře	na 1 léčeného pacienta
Praha 1	9	13,95	15,30	25 492	26,0	90 280	6 471,7	3,5
Praha 2	8	13,85	21,24	17 793	20,9	37 873	2 734,5	2,1
Praha 3	4	4,00	3,75	8 278	18,2	19 996	4 999,0	2,4
Praha 4	8	14,05	13,10	21 550	20,3	94 496	6 725,7	4,4
Praha 5	8	13,46	21,31	16 896	19,9	37 387	2 777,6	2,2
Praha 6	7	8,25	7,25	10 944	24,0	50 528	6 124,6	4,6
Praha 7	1	1,00	2,00	1 810	15,4	6 717	6 717,0	3,7
Praha 8	4	4,55	5,00	4 538	20,0	22 723	4 994,1	5,0
Praha 9	5	5,15	9,35	13 235	12,8	27 852	5 408,2	2,1
Praha 10	3	7,00	7,50	11 507	10,6	32 715	4 673,6	2,8
Praha 11	5	5,50	6,30	9 449	28,4	35 350	6 427,3	3,7
Praha 12	2	1,20	1,50	2 460	65,9	8 089	6 740,8	3,3
Praha 13	5	4,60	4,60	11 758	31,7	29 041	6 313,3	2,5
Praha 14	2	2,00	2,00	2 494	38,1	11 402	5 701,0	4,6
Praha 15	2	2,00	1,60	2 932	2,0	10 046	5 023,0	3,4

¹⁾ Součet úvazků, vč. smluvních

²⁾ ZPBD - zdravotničtí pracovníci nelékaři s odbornou způsobilostí bez odborného dohledu dle zákona č. 96/2004 Sb. o nelékařských povoláních § 5 - § 21

³⁾ Děti ve věku 0 - 14 let