



Informace ze zdravotnictví Hlavního města Prahy

Ústavu zdravotnických informací a statistiky
České republiky

Hlavní město Praha
9. 8. 2007

7

Psychiatrie vč. AT - návykových nemocí a sexuologie - činnost oboru v Hlavním městě Praze v roce 2006

*Psychiatry incl. Alcohol and Drugs Guidance Centres and Sexology - Activity
in Branch in Region Praha in 2006*

Souhrn

Informace ze zdravotnictví kraje o činnosti oboru psychiatrie včetně AT a sexuologie v Hlavním městě Praze v roce 2006 obsahuje údaje o ambulantní péči z oblasti sítě zdravotnických zařízení, personálního zajištění, činnosti a stručný přehled pacientů podle užívané psychoaktivní látky. Údaje jsou členěny dle druhu zdravotnického zařízení a dle území.

Summary

Information on health service activity in the branch of psychiatry including alcohol and drugs guidance centres and sexology in the region Praha in 2006 contains data about out-patient care from area of health service network, personnel capacity, activity and a brief overview of patients by used psychoactive substance. Data are presented by type of health establishment and by territory.

Data o činnosti ambulantních zařízení v oboru jsou čerpána z výkazu A (MZ) 1-01 pro rok 2006 vyplňovaného pravidelně s roční periodicitou. Výkaz vyplňuje každé ambulantní pracoviště psychiatrie včetně dětské psychiatrie, sexuologie, včetně ambulantních částí nemocnic, zařízeních poskytujících částečnou hospitalizaci (stacionáře) a zařízení krizové intervence státních i nestátních zdravotnických organizací všech resortů. Formuláře výkazů a pokyny jsou vystaveny na internetu www.uzis.cz (NZIS / Výkazy 2006).

Návratnost výkazů v roce 2006 byla 99,4 %. Uvedené údaje jsou publikovány ze skutečně odevzdaných výkazů a z nich získaných dat. Výkaz neodevzdalo pouze 1 zařízení ze 175 poskytujících ambulantní psychiatrickou péči v Praze.

Psychoterapeutické stacionáře vyplňují ještě samostatný výkaz, jehož návratnost v roce 2006 byla 100 %. Lůžková zdravotnická zařízení vyplňují výkaz L (MZ) 1-02 o lůžkovém fondu a jeho využití, který posloužil jako podklad pro tabulku o lůžkové péči.

V roce 2006 bylo v Hl. m. Praze evidováno 174 ambulantních pracovišť psychiatrie včetně AT a sexuologie, resp. tento počet ordinací odevzdal roční výkaz o činnosti. V oboru pracovalo 199,03 lékařů (součet úvazků včetně smluvních pracovníků), z toho bylo 98 % psychiatrů. Psychologů působilo v oboru 30,82 (součet úvazků včetně smluvních pracovníků). Kromě psychologů v psychiatrických ambulancích je 133,72 psychologů na samostatných psychologických pracovištích a dalších zhruba 100 psychologů působí v psychoterapeutických stacionářích, krizových centrech a dalších zařízeních.

Nejvíce zařízení poskytujících psychiatrickou péči najdeme v okrese Praha 4 (13 %), poté v Praze 5 a Praze 10. Nejvíce lékařů pak v okrese Praha 2 (14 %), dále Praha 5 a Praha 6.

Psychiatrie je oborem, který se v posledních letech pravidelně kapacitně rozšiřuje, v roce 2005 došlo ke stagnaci, v roce 2006 pak opět k mírnému nárůstu lékařů. V roce 2006 připadalo na 100 tisíc obyvatel 16,75 lékařů (např. v roce 2000 jen 12,57). Psychiatrů bylo 16,44 na 100 tisíc obyvatel a psychologů 2,59.

Počet ošetření v roce 2006 dosáhl počtu 658 106, tj. zhruba o 1 tisíc méně než předchozí rok. Největší podíl poskytly samostatné ordinace lékaře specialisty (71 % ošetření), nejvytíženější byli lékaři v ostatních ambulantních zařízeních. Na jednoho lékaře zde připadlo 5 662 ošetření, v samostatných ordinacích lékaře specialisty to bylo 3 283 ošetření.

Nadpoloviční podíl ošetření je a byl poskytován ženám, v roce 2006 se na počtu ošetření podílely 59 %.

Počet prvních ošetření ve sledovaném roce se vlastně rovná počtu pacientů v daném roce ošetřených (lhostejno kolikrát) a tedy počtu léčených pacientů. Těch bylo v kraji Hl. m. Praha evidováno 94 849, ženy zaujímaly 61 %, děti do 14 let věku 3,1 % z celku. Počet ošetření na jednoho léčeného pacienta se tak pohyboval na úrovni téměř 7 ošetření, v celé republice je o málo nižší, necelých 6 ošetření na jednoho léčeného pacienta. V samotném kraji jsou nejčastěji ošetřováni pacienti vedení u lékařů na Praze 1 (11,9 ošetření na jednoho léčeného pacienta), dále v Praze 15 (10,4) a Praze 11 (9,1). Nejméně naopak pacienti v Praze 8 (5,3) a Praze 7 (5,9).

Při posuzování vybraných onemocnění je třeba přihlídnout k tomu, že jednotkou zjišťování není pacient, ale diagnóza. Někteří pacienti tedy mohou být započítáni více než jednou, jestliže trpí více onemocněními. Součet jednotlivých onemocnění může být vyšší, než kolik je postižených pacientů.

Z vybraných sledovaných onemocnění se nejčastěji vyskytovaly neurotické poruchy (37 611 léčených pacientů), s výrazným odstupem jsou následovány afektivními poruchami (20 759) a ty opět s nezanedbatelným odstupem organickými duševními poruchami (8 575).

Všechna onemocnění byla nejčastěji léčena v samostatných ordinacích lékaře specialisty. Vyšší podíl v ambulantních částech lůžkových zdravotnických zařízení lze pozorovat u onemocnění poruchy vyvolané alkoholem, kde je podíl prvních ošetření v ambulantních částech lůžkových ZZ 36,2 % a u sexuálních dysfunkcí a sexuálních poruch kde je tento podíl téměř 50 %.

Výskyt všech vybraných onemocnění, kromě mentální retardace je v kraji vyšší než v ČR, bereme-li údaj relativně na počet obyvatel. Zdůvodnění ale není v horším zdravotním stavu obyvatel kraje, ale v možnostech zdravotnických zařízení. Jejich síť je v hlavním městě hustší a stahuje určitou část pacientů z bližšího i vzdálenějšího okolí.

Přílohu výkazu A (MZ) 1-01, podávající informace o léčbě alkoholiků a toxikomanů (AT péče), vyplnilo 32 poskytovatelů zdravotní péče. Statisticky jsou zjišťováni pacienti „živé kartotéky“ (registrovány osoby sledované zdravotně a sociálně se zprávou nebo záznamem v dokumentaci ne starším než jeden rok a všichni pacienti aktivně léčení krátkodobě i dlouhodobě) a tzv. „klidové kartotéky“.

V „živé kartotéce“ bylo evidováno 4 096 alkoholiků (2 332 mužů a 1 764 žen), z toho 92 % bylo na alkoholu závislých. Pacientů užívajících drogy léčila pracoviště AT celkem 6 279 (4 158 mužů a 2 121 žen), závislých 96,5 %. Nejčastěji užívanou drogou byly opiáty a opioidy (39,2 %), z nich pak nejvíc heroin (81 % z opiátů a opioidů). Na druhém místě najdeme kombinaci drog (32 %) a následují stimulanty (14 %). Tabák užívalo celkem 320 pacientů, 170 mužů a 150 žen. Závislost v tomto případě činila 100 %.

Zde uvedené údaje jsou data popisující důsledky užívání psychoaktivních látek, tedy data sekundární prevence. Jde o počet uživatelů, kteří v souvislosti s abúzem (nadměrné užívání/zneužívání) drog vyhledali lékařskou péči. Lze tedy předpokládat, že skutečné počty osob zneužívajících psychotropní látky jsou vyšší.

Vedle psychiatrických ordinací a oddělení poskytují psychiatrickou zdravotní péči také psychoterapeutické stacionáře. V Hl. m. Praze jich v roce 2006 bylo v provozu 7, včetně stacionáře v Psychiatrickém centru. Zaměstnávali 21,05 lékařů (součet úvazků včetně smluvních pracovníků) a 23,85 psychologů (součet úvazků včetně smluvních pracovníků). Celkový počet míst byl 181 a celkový počet pacientů, kteří byli ve sledovaném období léčeni, dosáhl hodnoty 7 521. Kromě toho v Praze v roce 2006 působila také 3 krizová centra s 12 lékaři a 8,1 psychology, která navštívilo 9 437 pacientů a provedla 17 295 telefonických intervencí.

Na celkem 6 psychiatrických nemocničních odděleních k 31. 12. 2006 pracovalo 29,43 lékařů a 124,25 ZPBD (ve všech případech přepočtený počet - součet úvazků). Z toho pro dětskou psychiatrii jsou vyčleněna 3 oddělení s 11,93 lékaři a 42,75 ZPBD. Na dětské psychiatrii bylo hospitalizováno 1 020 dětí, což je zhruba 26 % z celkového počtu hospitalizovaných, stejný podíl (27 %) je i dětských lůžek. Průměrný počet lůžek v tomto roce byl 350,0; tedy na 100 lůžek připadalo 8,41 lékařů a 35,50 ZPBD (k 31. 12. 2006), na dětské psychiatrii byl průměrný počet lůžek 94,0. Prostoj lůžek činil 6,2 dní na 1 hospitalizovaného z lůžek schopných provozu, z toho na dětské psychiatrii byl prostoj 10,1 dní na 1 hospitalizovaného, v celé ČR jen 4,9 dní. Pacienti byly v průměru ošetřovány 24,6 dní a nemocniční letalita (počet zemřelých osob na tisíc osob, které opustily nemocnici) činila 4,9 pacientů a to pouze na psychiatrii pro dospělé.

V ČR jsou 4 lůžková dětská psychiatrická oddělení se 119 lůžky v nemocnicích a další 2 oddělení s 270 lůžky v odborných léčebných ústavech. Hospitalizováno zde bylo celkem 2 094 dětí. Kromě toho je v ČR jedno oddělení gerontopsychiatrie v odborném léčebném ústavu s 30 lůžky, 99 hospitalizovanými a průměrnou ošetřovací dobou 97,2 dne.

Na 5 psychiatrických odděleních odborných léčebných ústavů k 31. 12. 2006 pracovalo 109,47 lékařů a 425,97 ZPBD (ve všech případech přepočtený počet - součet úvazků). Průměrný počet lůžek v tomto roce byl 1 423,47; tedy na 100 lůžek připadalo 7,77 lékařů a 30,23 ZPBD (k 31. 12. 2006). Prostoj lůžek činil 4 dny na 1 hospitalizovaného z lůžek schopných provozu, v celé ČR mnohem víc - 5,8 dní. Pacienti byly v průměru ošetřovány 71,6 dní a nemocniční letalita (počet zemřelých osob na tisíc osob, které opustily nemocnici) činila 51,8.

Zpracovala: Ing. Eva Vlčková, Jiřina Franková

ÚZIS ČR, Krajský odbor Hl. město Praha

Karlovo nám. 5, 128 01 Praha 2

tel. 226 205 234

e-mail: vlckovae@uzis.cz, <http://www.uzis.cz>

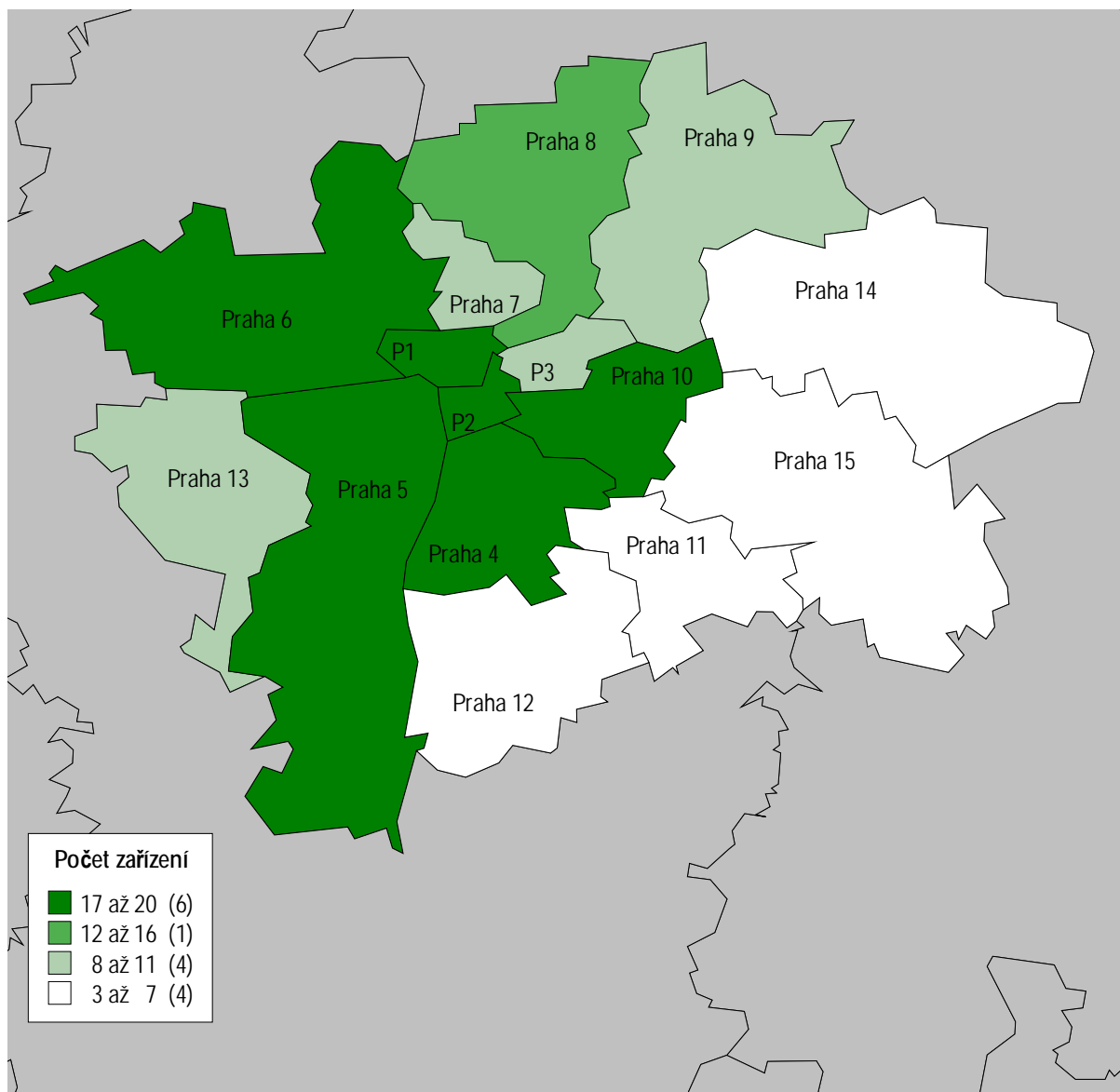
**Personální zajištění ambulantní péče dle poskytovatele péče
a dle územních celků**

	Počet ZZ a pracovišť	Počet pracovníků ¹⁾			
		lékaři		psycho- logové	ZPBD ²⁾
		celkem	z toho psychiatři		
dle poskytovatele péče					
Ambulantní část lůžkových ZZ	16	42,33	40,93	15,39	37,74
Samostatná ordinace lékaře specialisty	147	142,15	141,85	10,93	46,30
Ostatní ambulantní zařízení	11	14,55	12,55	4,50	10,05
Hlavní město Praha celkem	174	199,03	195,33	30,82	94,09
dle území (okresů)					
Praha 1	16	18,95	17,95	1,50	8,40
Praha 2	14	27,16	26,46	9,95	24,40
Praha 3	9	9,05	9,05	0,30	2,50
Praha 4	22	20,76	19,56	4,00	15,38
Praha 5	19	24,76	24,76	2,37	3,99
Praha 6	16	22,20	22,20	1,00	7,37
Praha 7	8	7,00	7,00	1,00	2,80
Praha 8	12	12,40	12,40	1,07	7,75
Praha 9	9	9,55	9,45	-	5,95
Praha 10	16	17,55	17,55	-	6,55
Praha 11	6	13,00	13,00	9,63	5,50
Praha 12	3	3,00	3,00	-	-
Praha 13	8	6,25	5,75	-	2,50
Praha 14	4	3,40	3,20	-	1,00
Praha 15	4	4,00	4,00	-	-
Hlavní město Praha celkem	174	199,03	195,33	30,82	94,09
ČR	763	720,13	691,04	75,35	396,81

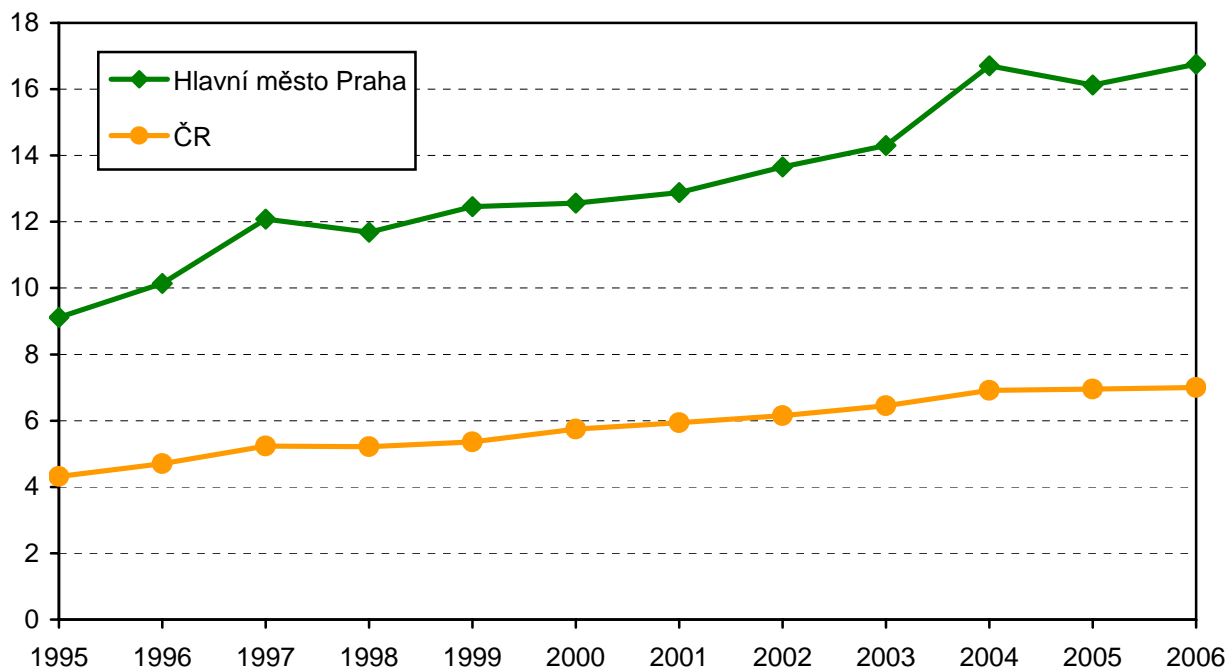
¹⁾ Součet úvazků, vč. smluvních

²⁾ ZPBD - zdravotničtí pracovníci nelékaři s odbornou způsobilostí bez odborného dohledu dle zákona č. 96/2004 Sb. o nelékařských zdravotnických povoláních § 5 - § 21

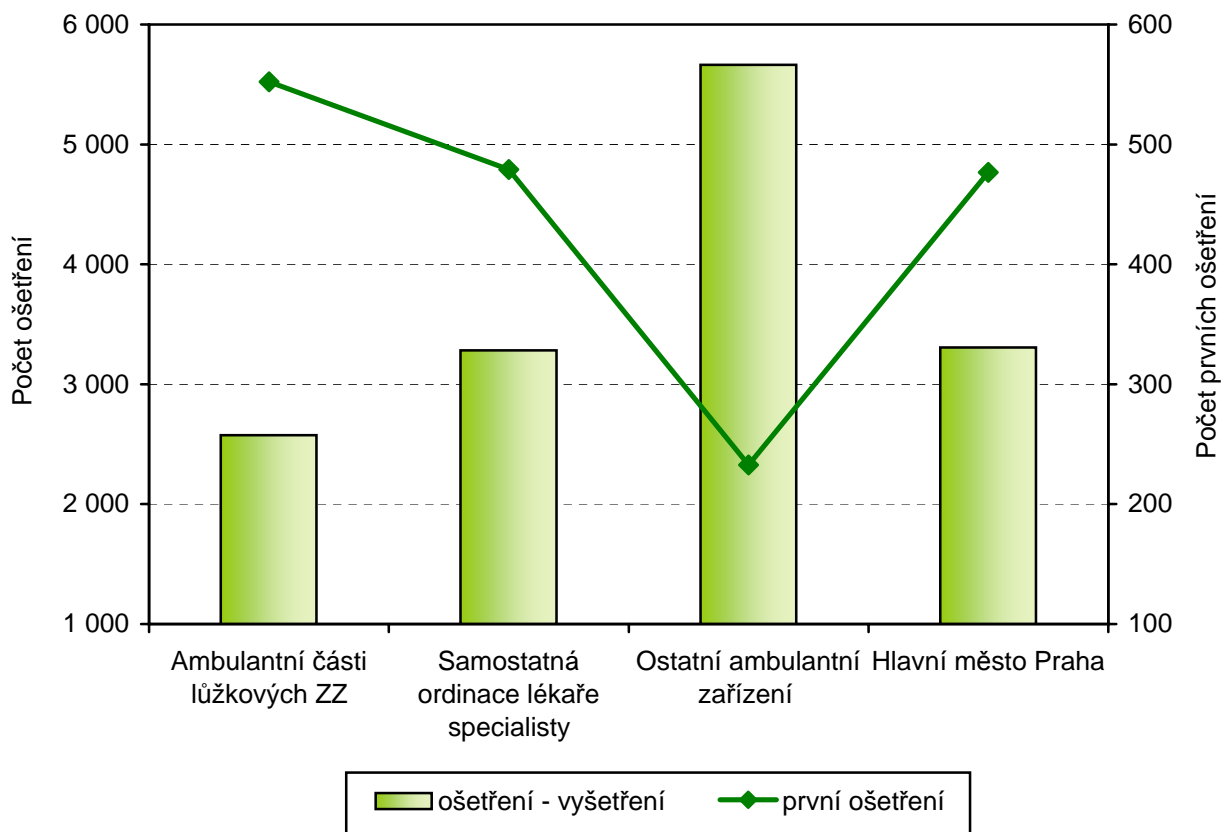
Sít' zdravotnických zařízení *) Hlavního města Prahy poskytujících ambulantní psychiatrickou péči dle okresů



Počet lékařů na 100 000 obyvatel v letech 1995 - 2006



Počet ošetření - vyšetření a prvních ošetření na 1 lékaře dle druhu zdravotnického zařízení



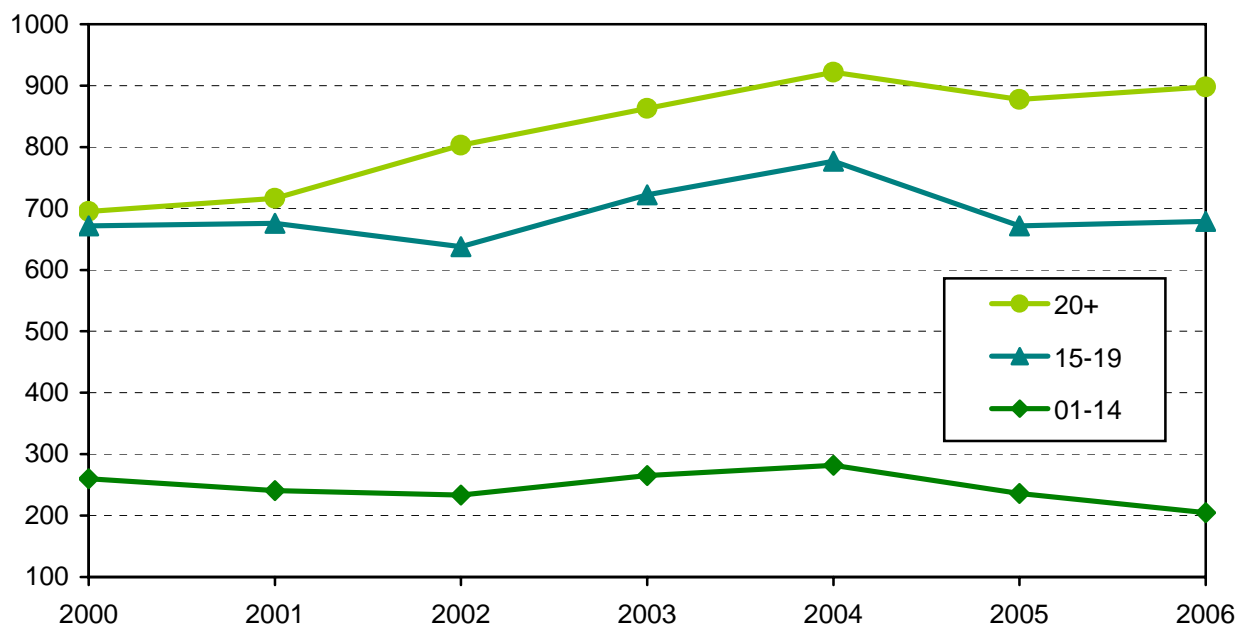
Ambulantní péče (počty ošetření - vyšetření) dle území

Území, okres	Počet ošetření - vyšetření			Počet prvních ošetření ¹⁾			Počet ošetření - vyšetření na 1 léčeného pacienta
	celkem	z toho žen (%)	z toho dětí ²⁾ (%)	celkem	z toho žen (%)	z toho dětí ²⁾ (%)	
Praha 1	90 927	41,65	0,90	7 640	61,47	1,45	11,90
Praha 2	88 610	51,98	2,79	14 888	52,98	3,68	5,95
Praha 3	23 744	64,62	3,59	3 451	65,37	6,29	6,88
Praha 4	73 438	60,52	5,15	10 591	59,37	7,22	6,93
Praha 5	46 415	58,71	7,46	7 151	65,45	7,48	6,49
Praha 6	66 637	63,59	1,01	10 593	61,31	1,23	6,29
Praha 7	23 095	67,63	-	3 907	55,64	-	5,91
Praha 8	47 094	61,85	0,72	8 819	59,36	0,33	5,34
Praha 9	36 716	62,65	1,76	6 021	63,46	3,50	6,10
Praha 10	63 217	65,61	1,26	9 746	64,09	1,59	6,49
Praha 11	47 932	63,76	1,46	5 263	65,87	1,75	9,11
Praha 12	8 994	69,76	-	1 463	62,27	-	6,15
Praha 13	21 999	63,19	2,45	3 106	65,78	5,44	7,08
Praha 14	8 364	67,85	0,06	1 163	68,01	0,17	7,19
Praha 15	10 924	62,32	0,02	1 047	59,60	0,19	10,43
Hlavní město Praha	658 106	58,62	2,29	94 849	60,74	3,13	6,94
ČR	2 662 302	60,18	3,36	458 500	59,01	4,93	5,81

¹⁾ Počet prvních ošetření v daném roce odpovídá počtu léčených pacientů v daném roce

²⁾ Osoby ve věku 0-14 let

Počet léčených pacientů na 10 000 obyvatel dle věku dle dané věkové skupiny



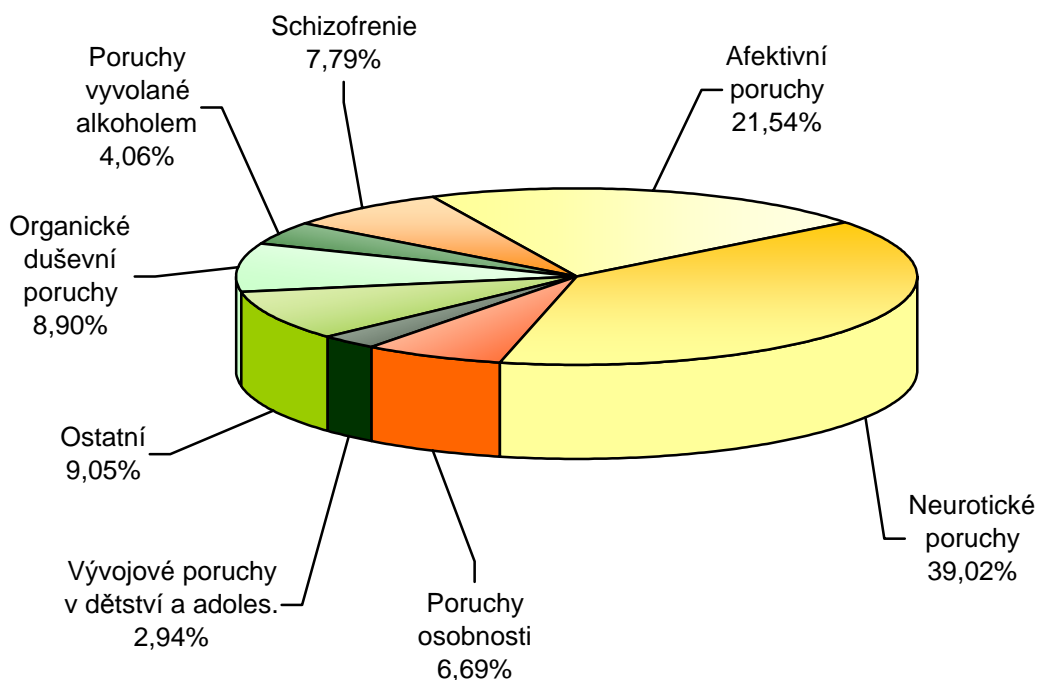
Léčení pacientů*) pro vybraná onemocnění

Vybraná onemocnění (diagnóza MKN-10)	Počet prvních ošetření pro vybrané onemocnění		
	Hlavní město Praha absolutně	na 10 000 obyvatel ¹⁾	
		Hlavní město Praha	ČR
Organické duševní poruchy (F00-F09)	8 575	72,45	49,08
Poruchy vyvolané alkoholem (F10)	3 916	33,09	25,97
Poruchy vyvolané ostatními psychoaktivními látkami (F11-F19)	4 066	34,35	12,31
Schizofrenie (F20-F29)	7 511	63,46	40,56
Afektivní poruchy (F30-F39)	20 759	175,39	91,20
Neurotické poruchy (F40-F48, F50-F59)	37 611	317,77	182,79
Poruchy osobnosti (F60-F63, F68-F69)	6 452	54,51	25,74
Sexuální poruchy, deviace (F64-F66)	1 263	10,67	3,35
Mentální retardace (F70-F79)	862	7,28	17,10
Vývojové poruchy v dětství a adolescenci (F80-F98)	2 836	136,48	98,61
Neurčená duševní porucha (F99)	826	6,98	2,16
Neplodnost (N46, N97)	1 705	14,41	3,04

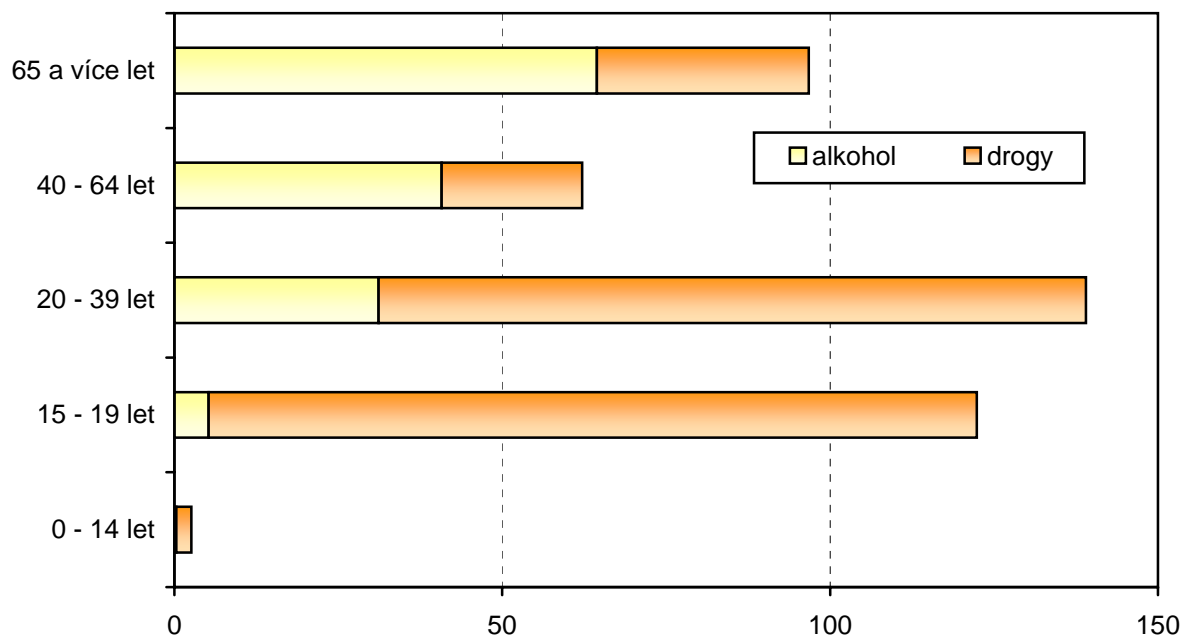
*) Počet prvních ošetření pro danou diagnózu (pacient může být započítán tolikrát, pro kolik onemocnění byl prvně ošetřen)

¹⁾ U onemocnění vývojové poruchy v dětství a adolescenci je přepočítáno na 10 000 obyvatel ve věku 0-19 let

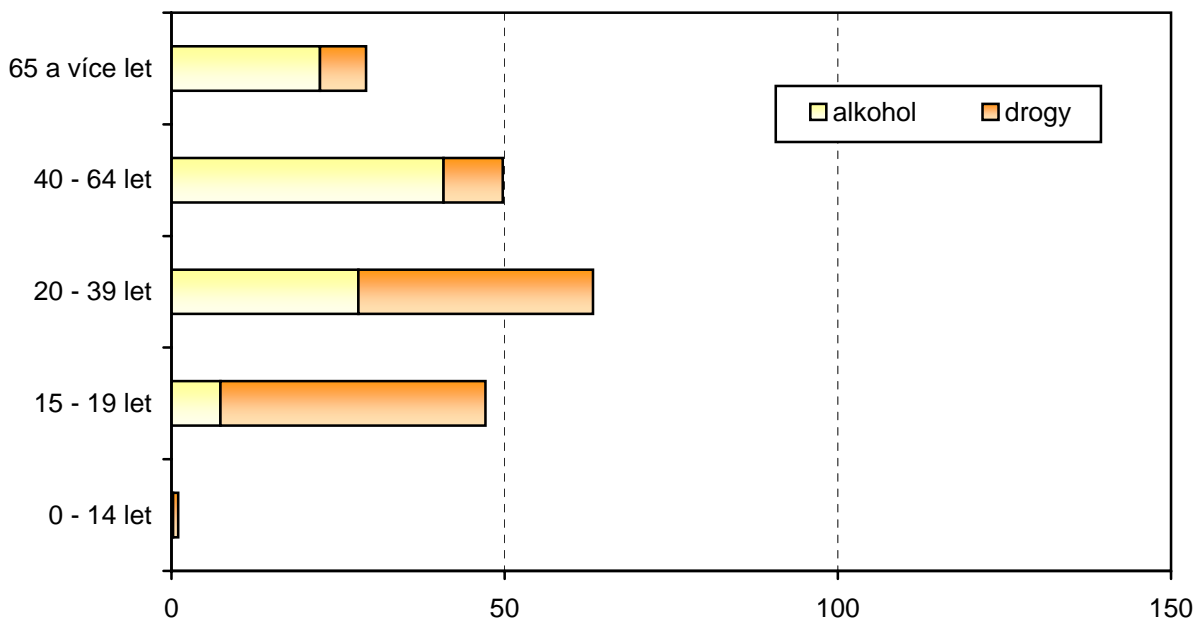
Struktura prvních ošetření pro vybraná onemocnění



Pacienti ambulantních pracovišť AT dle užívané psychoaktivní látky na 10 000 obyvatel dané věkové skupiny v Hlavním městě Praze



Pacienti ambulantních pracovišť AT dle užívané psychoaktivní látky na 10 000 obyvatel dané věkové skupiny v ČR



Vyžívání lůžkového fondu psychiatrických oddělení nemocnic a odborných léčebných ústavů (OLÚ) a zatížení zdravotnických pracovníků

Ukazatel	Nemocnice		OLÚ	
	Hl. m. Praha	ČR	Hl. m. Praha	ČR
Počet oddělení	6	31	5	31
Počet pracovníků ¹⁾				
lékaři	29,43	132,06	109,47	487,18
ZPBD ²⁾	124,25	511,43	425,97	2 972,35
sestry ²⁾ u lůžka	122,75	483,90	425,97	2 806,07
ZPOD ²⁾ u lůžka	25,50	127,88	208,75	1 402,15
Průměrný počet lůžek	350,00	1 420,00	1 423,47	9 542,59
Průměrný denní stav obsazených lůžek				
celkem	264,4	1 085,6	1 272,3	8 697,8
na 1 lékaře	9,0	8,2	11,6	17,9
na 1 sestru ²⁾ u lůžka	2,2	2,2	3,0	3,1
Počet lékařů na 100 lůžek	8,41	9,30	7,77	5,17
Počet ZPBD ²⁾ na 100 lůžek	35,50	36,02	30,23	31,55
Počet hospitalizovaných	3 929	18 916	6 486	41 717
Nemocniční letalita	3,6	2,4	51,8	37,5
Využití lůžek ve dnech	275,7	279,0	326,2	332,7
Průměrná ošetrovací doba	24,6	20,9	71,6	76,1
Prostoj lůžek ³⁾	6,2	4,9	4,0	5,8

¹⁾ Součet úvazků

²⁾ Zdravotničtí pracovníci dle zákona č. 96/2004 Sb.

ZPBD - zdravotničtí pracovníci nelékaři s odbornou způsobilostí bez odborného dohledu (§ 5 - § 21)

sestry - všeobecné sestry a porodní asistentky (§ 5 - § 6)

ZPOD - zdravotničtí pracovníci nelékaři pod odborným dohledem nebo přímým vedením (§ 29 - § 42)

³⁾ Ve dnech na 1 hospitalizovaného z lůžek schopných provozu

Seznam nemocnic s psychiatrickým oddělením v kraji: Fakultní nemocnice Motol
Fakultní Thomayerova nemocnice s poliklinikou
Ústřední vojenská nemocnice
Všeobecná fakultní nemocnice
Nem.Milosrdných sester sv.K.Boromejského

Seznam OLÚ s psychiatrickým oddělením v kraji: Psychiatrická léčebna Bohnice
Psychiatrické centrum Praha

Personální zajištění a kapacita psychoterapeutických stacionářů

Území	Počet míst k 31.12.2006	Počet ¹⁾		
		lékařů	ZPBD ²⁾	psychologů
Hlavní město Praha	181	21,05	15,10	23,85
ČR	322	26,64	21,30	26,65

Území	Počet pacientů			
	celkem	na 1 lékaře ¹⁾	na 1 psychologa ¹⁾	na 10 000 obyvatel
Hlavní město Praha	7 521	357,29	315,35	63,54
ČR	8 062	302,63	302,51	7,85

¹⁾ Součet úvazků, vč. smluvních

²⁾ ZPBD - zdravotničtí pracovníci nelékaři s odbornou způsobilostí bez odborného dohledu
dle zákona č. 96/2004 Sb. o nelékařských povoláních § 5 - § 21