



# Informace ze zdravotnictví Plzeňského kraje

Ústavu zdravotnických informací a statistiky  
České republiky

Plzeň  
30.8.2005

4

## Chirurgická péče - činnost v Plzeňském kraji v roce 2004

*(chirurgie, neurochirurgie, plastická chirurgie, kardiochirurgie, traumatologie, ortopedie)*

### *Surgical Care - Activity in Branch in the Plzeňský Region in 2004*

*(surgery, neurosurgery, plastic surgery, cardio-surgery, traumatology, orthopaedics)*

#### Souhrn

Informace ze zdravotnictví kraje o chirurgické péči v Plzeňském kraji za rok 2004 obsahuje údaje o ambulantní péči z oblasti sítě zdravotnických zařízení, personálního zajištění, činnosti včetně úrazovosti a také základní ukazatele lůžkové péče nemocnic. Údaje jsou členěny dle druhu zdravotnického zařízení, území a dle jednotlivých oborů.

#### Summary

*Information on health service activity in the branches of surgery in Plzeňský region in 2004 contains data about out-patient care from area of health service network, personnel capacity, activity including statistics of injuries, and also basic indicators of in-patient care in hospitals. Data are presented by type of health establishment, territory and by particular branches of surgery.*

Podkladem pro zpracování dat o činnosti oboru chirurgie je výkaz A (MZ) 1-01 o ambulantní činnosti zdravotnických zařízení, výkaz L (MZ) 1-02 o lůžkovém fondu a jeho využití a Národní registr hospitalizovaných. Výkazy jsou součástí programu statistických zjišťování Ministerstva zdravotnictví ČR. Nově je zařazena mapa sídel ambulancí a lůžkových oddělení, ve kterých jsou znázorněna všechna místa, kde se ambulance a lůžková oddělení nacházejí (včetně detašovaných pracovišť).

V kraji nejsou samostatná ambulantní ani lůžková oddělení dětské chirurgie (jsou součástí chirurgické kliniky FN Plzeň a chirurgického oddělení Mulačovy nemocnice, s. r. o. Plzeň), hrudní chirurgie (je součástí chirurgické kliniky FN Plzeň), cévní chirurgie (jsou součástí chirurgické kliniky FN Plzeň a chirurgického oddělení Vojenské nemocnice Plzeň) a oddělení léčby popálenin (je součástí chirurgické kliniky FN Plzeň). Lůžkové pracoviště traumatologie je součástí ortopedické kliniky FN Plzeň.

Vznikem zákona č. 96/2004 Sb., o nelékařských povoláních, vchází v platnost nově kategorie zdravotnických pracovníků, které již nejsou plně srovnatelné s kategoriemi původními. Tam, kde byli v minulých letech uváděni SZP (střední zdravotničtí pracovníci), jsou nyní uváděni ZPBD (zdravotničtí pracovníci způsobilí k výkonu zdravotnického povolání bez odborného dohledu po získání odborné způsobilosti).

## Ambulantní péče v chirurgických oborech

Ke konci roku zabezpečovalo ambulantní péči chirurgických oborů v 89 zdravotnických zařízeních a pracovištích 105,9 lékařů a 153,5 ZPBD (součet úvazků včetně smluvních). V ambulantních částech lůžkových zdravotnických zařízení pracovalo 29 % z celkového počtu ambulantních lékařů chirurgických oborů (v ČR 42 %). Na 1 lékaře připadalo 5 186 obyvatel v kraji (v ČR 5 786).

V roce 2004 bylo v kraji provedeno celkem 803 508 ošetření-vyšetření (805 790 v roce 2003). Z celkového počtu tvořila 38 % první ošetření, 4 % vyšetření konsiliární a 58 % vyšetření kontrolní.

V průběhu roku bylo ošetřeno celkem 107 951 úrazů (106 686 v roce 2003), z tohoto počtu čtvrtina u dětí ve věku 0-14 let (25 %). Na 10 000 obyvatel v kraji tak připadlo 1 966 úrazů (v ČR 1 787). U dětí činil tento poměr 3 282 úrazů/10 000 dětí (v ČR 2 900). Zlomeniny tvořily 35 % všech úrazů, u dětí 35 %. Chirurgická oddělení ošetřila z celkového počtu 77 % úrazů, neurochirurgické oddělení 0,5 %, traumatologická oddělení 3 %, ortopedická oddělení (včetně traumatologického pracoviště ortopedické kliniky FN Plzeň) 19 %, oddělení plastické chirurgie 0,5 %. Pod vlivem alkoholu došlo celkem k 1 832 úrazům, což činí 2 %. Pod vlivem drog došlo celkem k 46 úrazům. Celkem bylo ošetřeno 37 627 zlomenin (34 892 v roce 2003).

Veškeré informace jsou obsahem tabulek také v členění dle jednotlivých chirurgických oborů.

## Činnost lůžkových chirurgických oddělení

Akutní léčebnou péči poskytovalo 8 lůžkových chirurgických oddělení nemocnic, 1 oddělení neurochirurgie, 1 oddělení plastické chirurgie, 1 oddělení kardiochirurgie, 1 pracoviště traumatologie (na ortopedické klinice) a 2 oddělení ortopedie.

Hospitalizace byla ukončena v průběhu roku u 29 341 pacientů (z nich bylo operováno 18 884, to je 64 %), z toho na chirurgických odděleních 22 255 (operováno 13 125, tj. 59 %), na neurologických odděleních 1 227 (operováno 876, tj. 71 %), na oddělení plastické chirurgie 643 (operováno 602, tj. 94 %), na pracovišti traumatologie ortopedické kliniky FN Plzeň 898 (operováno 739, tj. 82 %) a na ortopedických odděleních 4 318 (operováno 3 542, tj. 82 %). Údaje v tomto odstavci pocházejí ze zpracování Národního registru hospitalizovaných.

Vážené čtenáře prosíme o sdělení, jestli jim tato informace vyhovuje, jaké mají připomínky a náměty na zlepšení.

Zpracoval: Ing. Zdeněk Königsmark  
ÚZIS ČR, Plzeňský krajský odbor  
nám. Míru 3, 301 00 Plzeň  
telefon: 377 423 074  
e-mail: [konigsmark@uzis.cz](mailto:konigsmark@uzis.cz)  
<http://www.uzis.cz>

## Zajištění ambulantní péče chirurgických oborů dle druhu zdravotnických zařízení

1/2

Druh zdravotnického zařízení	Počet ZZ a pracovišť	Počet pracovníků <sup>1)</sup>		Počet ošetření (vyšetření)			
		lékaři	ZPBD <sup>2)</sup>	celkem	v tom (v %)		
					první ošetření	konsiliární vyšetření	kontrolní vyšetření
<b>Chirurgické obory celkem</b>							
Ambulantní část lůžkových ZZ	20	31,08	56,80	292 972	40,8	5,6	53,5
Samostatné ordinace lékařů specialistů	54	57,56	71,81	385 300	37,6	3,5	58,9
Ostatní ambulantní zařízení	15	17,27	24,92	125 236	33,5	3,3	63,3
<b>Celkem</b>	<b>89</b>	<b>105,91</b>	<b>153,53</b>	<b>803 508</b>	<b>38,1</b>	<b>4,3</b>	<b>57,6</b>
<b>Chirurgie <sup>3)</sup></b>							
Ambulantní část lůžkových ZZ	9	10,37	36,06	193 932	42,4	4,1	53,5
Samostatné ordinace lékařů specialistů	29	35,31	42,46	204 521	35,6	3,0	61,3
Ostatní ambulantní zařízení	11	14,27	21,47	103 923	30,5	3,6	65,9
<b>Celkem</b>	<b>49</b>	<b>59,95</b>	<b>99,99</b>	<b>502 376</b>	<b>37,2</b>	<b>3,5</b>	<b>59,3</b>
<b>Neurochirurgie</b>							
Ambulantní část lůžkových ZZ	1	2,90	4,00	9 200	45,3	27,7	27,0
Samostatné ordinace lékařů specialistů	-	-	-	-	-	-	-
Ostatní ambulantní zařízení	-	-	-	-	-	-	-
<b>Celkem</b>	<b>1</b>	<b>2,90</b>	<b>4,00</b>	<b>9 200</b>	<b>45,3</b>	<b>27,7</b>	<b>27,0</b>
<b>Plastická chirurgie <sup>4)</sup></b>							
Ambulantní část lůžkových ZZ	1	1,60	1,00	8 802	39,0	3,6	57,4
Samostatné ordinace lékařů specialistů	4	3,20	3,45	2 196	43,6	0,5	55,9
Ostatní ambulantní zařízení	-	-	-	-	-	-	-
<b>Celkem</b>	<b>5</b>	<b>4,80</b>	<b>4,45</b>	<b>10 998</b>	<b>39,9</b>	<b>3,0</b>	<b>57,1</b>
<b>Kardiochirurgie</b>							
Ambulantní část lůžkových ZZ	1	2,00	2,00	3 713	35,1	43,1	21,8
Samostatné ordinace lékařů specialistů	-	-	-	-	-	-	-
Ostatní ambulantní zařízení	-	-	-	-	-	-	-
<b>Celkem</b>	<b>1</b>	<b>2,00</b>	<b>2,00</b>	<b>3 713</b>	<b>35,1</b>	<b>43,1</b>	<b>21,8</b>

## Zajištění ambulantní péče chirurgických oborů dle druhu zdravotnických zařízení

2/2

Druh zdravotnického zařízení	Počet ZZ a pracovišť	Počet pracovníků <sup>1)</sup>		Počet ošetření (vyšetření)			
		lékaři	ZPBD <sup>2)</sup>	celkem	v tom (v %)		
					první ošetření	konsiliární vyšetření	kontrolní vyšetření
<b>Traumatologie</b>							
Ambulantní část lůžkových ZZ	2	1,81	1,20	5 897	53,6	0,1	46,4
Samostatné ordinace lékařů specialistů	-	-	-	-	-	-	-
Ostatní ambulantní zařízení	-	-	-	-	-	-	-
<b>Celkem</b>	<b>2</b>	<b>1,81</b>	<b>1,20</b>	<b>5 897</b>	<b>53,6</b>	<b>0,1</b>	<b>46,4</b>
<b>Ortopedie</b>							
Ambulantní část lůžkových ZZ	6	12,40	12,54	71 428	35,5	5,8	58,7
Samostatné ordinace lékařů specialistů	21	19,05	25,90	178 583	39,7	4,2	56,1
Ostatní ambulantní zařízení	4	3,00	3,45	21 313	48,0	1,5	50,5
<b>Celkem</b>	<b>31</b>	<b>34,45</b>	<b>41,89</b>	<b>271 324</b>	<b>39,3</b>	<b>4,4</b>	<b>56,3</b>

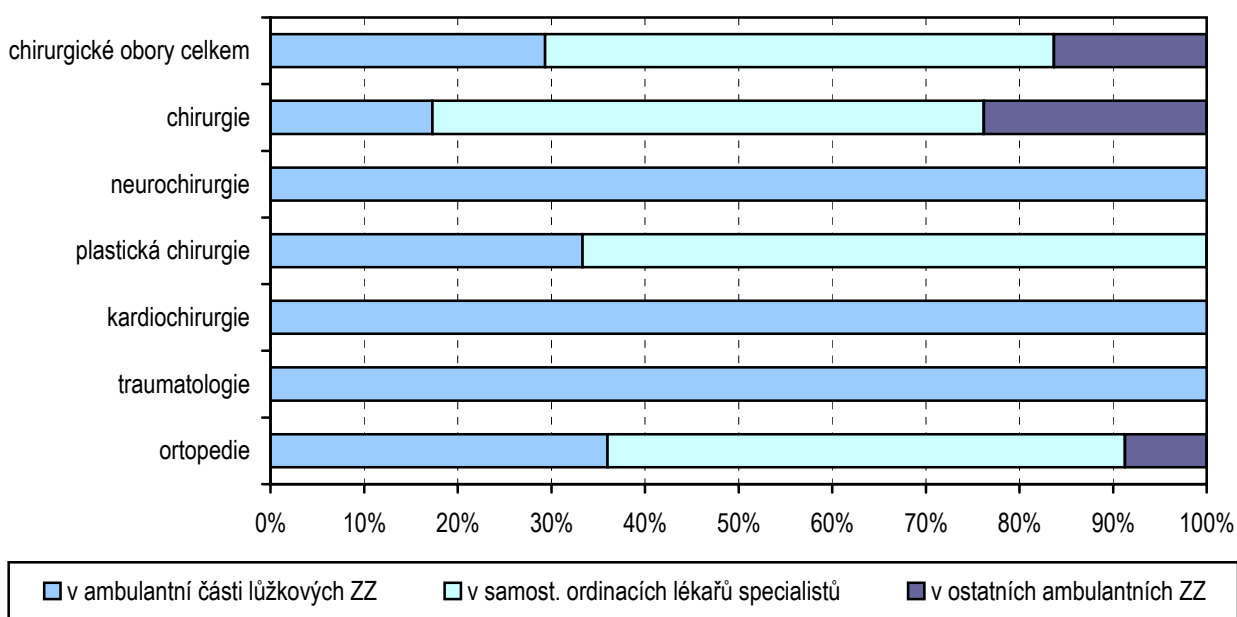
<sup>1)</sup> Součet úvazků, vč. smluvních

<sup>2)</sup> ZPBD - zdravotničtí pracovníci nelékaři s odbornou způsobilostí bez odborného dohledu dle zákona č. 96/2004 Sb., o nelékařských povoláních (§ 5 - § 21)

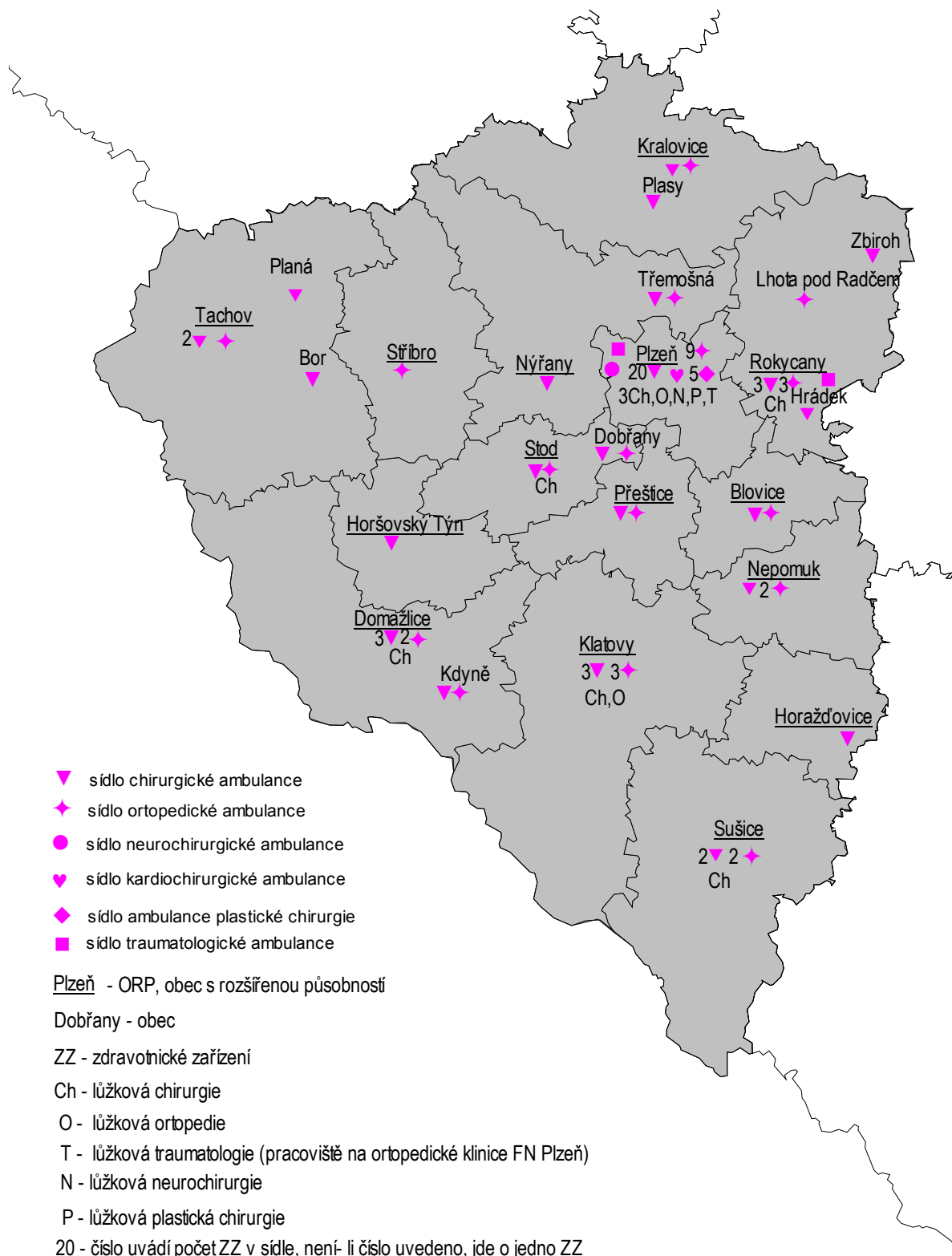
<sup>3)</sup> včetně dětské, hrudní, cévní chirurgie a léčby popálenin

<sup>4)</sup> Včetně korektivní dermatologie

### Struktura počtu lékařů chirurgických oborů podle druhu zařízení



**Sít' zdravotnických zařízení Plzeňského kraje  
poskytujících v roce 2004 chirurgickou péči dle ORP  
(včetně detašovaných pracovišť)**



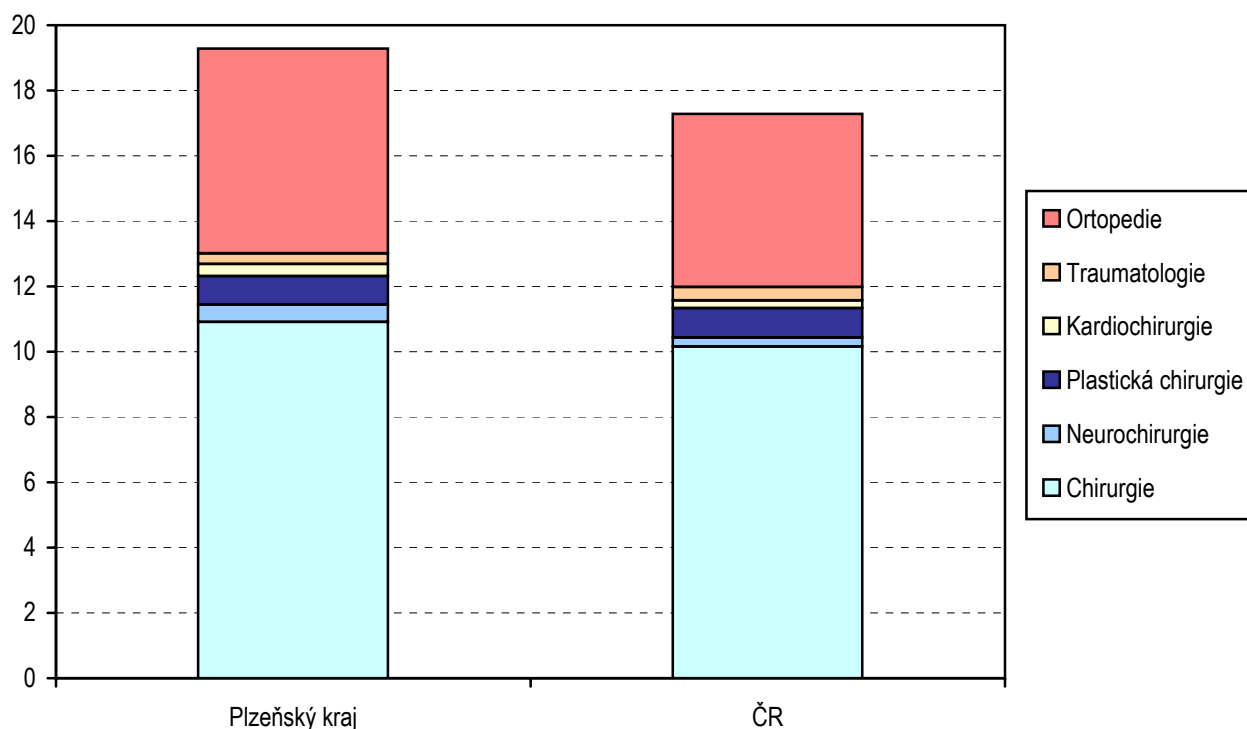
## Zajištění chirurgické ambulantní péče dle okresů

Kraj, okres	Počet ZZ a pracovišť	Počet pracovníků <sup>1)</sup>		Počet ošetření (vyšetření)				Počet ošetření na 1 lékaře
		lékaři	ZPBD <sup>2)</sup>	celkem	v tom (v %)			
					první ošetření	konsiliární vyšetření	kontrolní vyšetření	
Domažlice	8	6,95	10,25	60 816	43,27	2,68	54,05	8 750,5
Klatovy	11	11,55	26,46	134 118	34,23	3,58	62,19	11 611,9
Plzeň - město	37	61,76	84,23	403 689	38,51	4,62	56,87	6 536,4
Plzeň - jih	11	6,85	10,30	53 189	38,59	2,24	59,17	7 764,8
Plzeň - sever	6	6,85	8,30	47 392	34,74	0,40	64,86	6 918,5
Rokycany	10	7,25	7,29	58 967	40,23	8,07	51,70	8 133,4
Tachov	6	4,70	6,70	45 337	39,68	6,69	53,63	9 646,2
Plzeňský kraj	89	105,91	153,53	803 508	38,13	4,26	57,61	7 586,7
ČR	1 597	1 764,08	2 998,83	12 835 503	40,79	4,89	54,32	7 276,0

<sup>1)</sup> Součet úvazků, vč. smluvních

<sup>2)</sup> ZPBD - zdravotničtí pracovníci nelékaři s odbornou způsobilostí bez odborného dohledu dle zákona č. 96/2004 Sb., o nelékařských povoláních (§ 5 - § 21)

## Počet lékařů na 100 tisíc obyvatel



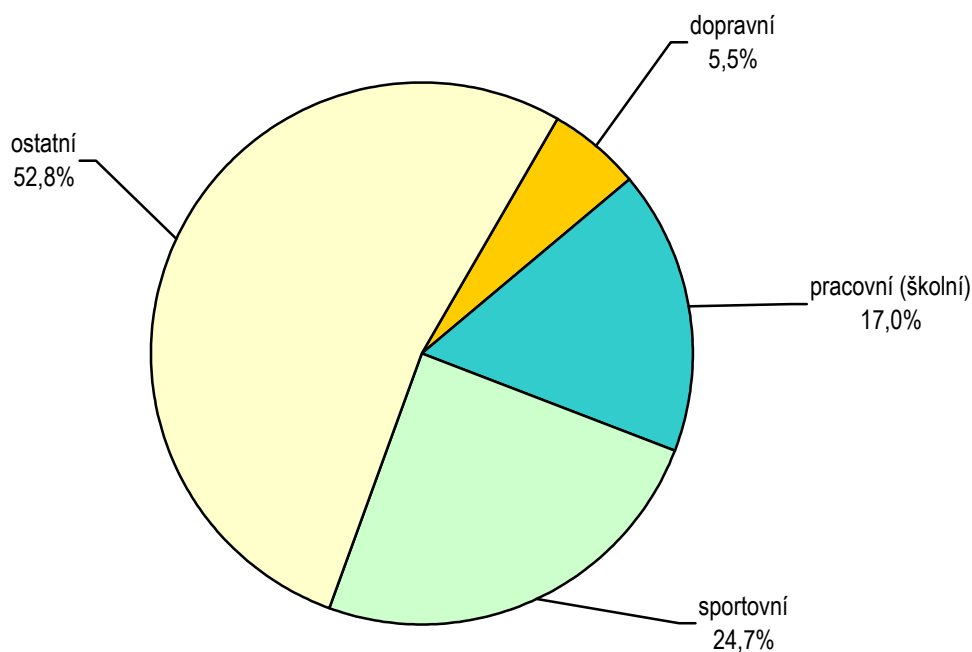
## Počet ambulantně ošetřených úrazů

Oddělení a pracoviště zdravotnického zařízení	Úrazy							
	celkem	na 10 tis. obyvatel	z toho u dětí		v tom ošetřeno (v %)			
			celkem	na 10 tis. dětí	v ambulantní části lůžkových zdravotnických zařízení	v samostat. ordinacích lékařů specialistů	v ostatních ambulantních zdravot. zařízeních	
Chirurgie <sup>1)</sup>	83 775	1 525,36	21 822	2 696,57	41,9	34,8	23,2	
Neurochirurgie	295	5,37	41	5,07	100,0	-	-	
Plastická chirurgie <sup>2)</sup>	286	5,21	65	8,03	100,0	-	-	
Traumatologie	3 150	57,35	-	-	100,0	-	-	
Ortopedie	20 445	372,26	4 634	572,63	68,3	30,3	1,4	
Chirurgické obory	v kraji	107 951	1 965,55	26 562	3 282,30	48,9	32,8	18,3
	ČR	1 824 015	1 787,04	446 456	2 900,35	61,9	32,7	5,4

<sup>1)</sup> Včetně dětské, hrudní, cévní chirurgie a léčby popálenin

<sup>2)</sup> Včetně korektivní dermatologie

### Struktura ambulantně ošetřených úrazů v roce 2004



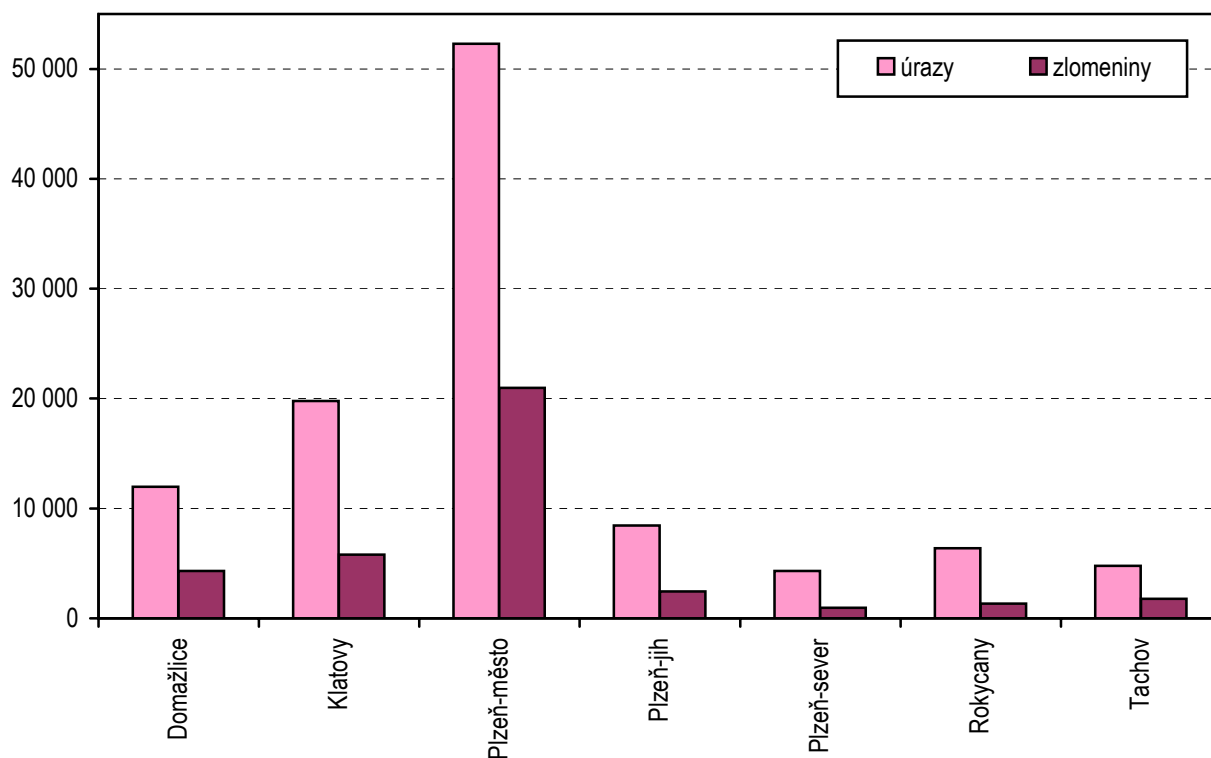
## Počet ambulantně ošetřených zlomenin

Oddělení a pracoviště zdravotnického zařízení		Zlomeniny						
		celkem	na 10 tis. obyvatel	z toho u dětí		v tom ošetřeno (v %)		
				celkem	na 10 tis. dětí	v ambulantní části lůžkových zdravotnických zařízení	v samostat. ordinacích lékařů specialistů	v ostatních ambulantních zdravot. zařízeních
Chirurgie <sup>1)</sup>		27 936	508,65	7 968	984,62	35,6	37,0	27,5
Neurochirurgie		174	3,17	9	1,11	100,0	-	-
Plastická chirurgie <sup>2)</sup>		6	0,11	1	0,12	100,0	-	-
Traumatologie		2 750	50,07	-	-	100,0	-	-
Ortopedie		6 761	123,10	1 221	150,88	82,1	17,5	0,4
Chirurgické obory	v kraji	37 627	685,10	9 199	1 136,73	48,9	30,6	20,5
	ČR	472 064	462,49	118 905	772,45	63,7	30,6	5,8

<sup>1)</sup> Včetně dětské, hrudní, cévní chirurgie a léčby popálenin

<sup>2)</sup> Včetně korektivní dermatologie

### Úrazy (z toho zlomeniny) dle okresů v roce 2004





## Využívání lůžkového fondu a zatížení zdravotnických pracovníků na chirurgických odděleních nemocnic v kraji

Ukazatel	Chirurgie <sup>1)</sup>	Neuro- chirurgie	Plastická chirurgie, korektiv. dermatol.	Kardio- chirurgie	Ortopedie <sup>5)</sup>
	Kraj				
Počet oddělení	8	1	1	1	2
Počet pracovníků <sup>2)</sup>					
lékaři	80,70	12,10	4,40	14,00	21,64
ZPBD <sup>3)</sup>	338,47	49,63	8,94	66,00	70,05
sestra <sup>3)</sup> u lůžka	287,47	48,63	7,94	65,00	63,05
ZPOD <sup>3)</sup>	67,10	13,01	2,00	16,50	21,00
Průměrný počet lůžek	532,68	53,00	21,00	34,00	146,47
Průměrný denní stav obsazených lůžek					
celkem	394,3	38,7	9,2	23,9	92,6
na 1 lékaře	4,9	3,2	2,1	1,7	4,3
na 1 sestru <sup>3)</sup> u lůžka	1,4	0,8	1,2	0,4	1,5
Počet lékařů na 100 lůžek	15,11	22,83	20,95	41,18	15,13
Počet ZPBD <sup>3)</sup> na 100 lůžek	63,38	93,64	42,57	194,12	48,99
Počet hospitalizovaných	22 473	1 247	1 198	903	4 348
Nemocniční letalita	14,5	33,6	0,0	34,4	5,1
Využití lůžek ve dnech	270,9	267,2	159,5	257,1	231,3
Průměrná ošetrovací doba	6,4	11,4	2,8	9,7	7,8
Prostoj lůžek <sup>4)</sup>	1,9	3,2	3,1	4,1	3,7

<sup>1)</sup> Vč. dětské, hrudní, cévní chirurgie a léčby popálenin

<sup>2)</sup> Součet úvazků

<sup>3)</sup> Zdravotničtí pracovníci dle zákona č. 96/2004 Sb.:

ZPBD - zdravotničtí pracovníci nelékaři s odbornou způsobilostí bez odborného dohledu (§ 5 - § 21)

sestra - všeobecné sestry a porodní asistentky (§ 5 - § 6)

ZPOD - zdravotničtí pracovníci nelékaři pod odborným dohledem nebo přímým vedením (§ 29 - § 42)

<sup>4)</sup> Ve dnech na 1 hospitalizovaného z lůžek schopných provozu

<sup>5)</sup> Vč. pracoviště traumatologie na ortopedické klinice FN Plzeň

Seznam nemocnic s lůžkovými odděleními chirurgických oborů v kraji:

Domažlická nemocnice, a. s.	chirurgie
Klatovská nemocnice, a. s.	chirurgie, ortopedie
Nemocnice Sušice, o. p. s.	chirurgie
Fakultní nemocnice Plzeň	chirurgie, neurochirurgie, plast.chirurgie, kardiochirurgie, ortopedie
Mulačova nemocnice, s. r. o.	chirurgie
Vojenská nemocnice Plzeň	chirurgie
Stodská nemocnice, a. s.	chirurgie
Rokycanská nemocnice, a. s.	chirurgie

## Využívání lůžkového fondu a zatížení zdravotnických pracovníků na chirurgických odděleních nemocnic v ČR

Ukazatel	Chirurgie <sup>1)</sup>	Neuro- chirurgie	Plastická chirurgie, léčba popálenin	Kardio- chirurgie	Traumatolo- gie	Ortopedie
	ČR					
Počet oddělení	164	19	13	13	13	65
Počet pracovníků <sup>2)</sup>						
lékaři	1 433,00	137,73	80,18	220,35	129,06	415,67
ZPBD <sup>3)</sup>	5 938,99	627,33	308,42	1 034,13	426,41	1 464,04
sestra <sup>3)</sup> u lůžka	5 055,65	553,32	263,12	882,46	356,65	1 252,97
ZPOD <sup>3)</sup>	1 386,64	127,75	69,80	162,33	121,27	366,93
Průměrný počet lůžek	9 956,81	666,68	458,75	613,28	722,09	2 730,50
Průměrný denní stav obsazených lůžek						
celkem	7 363,2	535,4	297,9	443,0	574,0	2 083,3
na 1 lékaře	5,1	3,9	3,7	2,0	4,4	5,0
na 1 sestru <sup>3)</sup> u lůžka	1,5	1,0	1,1	0,5	1,6	1,7
Počet lékařů na 100 lůžek	14,53	20,68	17,54	35,66	17,97	15,15
Počet ZPBD <sup>3)</sup> na 100 lůžek	60,23	94,19	67,49	167,33	59,39	53,35
Počet hospitalizovaných	424 444	26 172	18 069	16 968	32 195	112 187
Nemocniční letalita	15,7	14,4	3,6	34,4	4,9	2,2
Využití lůžek ve dnech	270,7	293,9	237,6	264,4	290,9	279,3
Průměrná ošetrovací doba	6,3	7,5	6,0	9,6	6,5	6,8
Prostoj lůžek <sup>4)</sup>	1,7	1,1	2,5	3,2	1,2	1,7

<sup>1)</sup> Vč. dětské, hrudní a cévní chirurgie

<sup>2)</sup> Součet úvazků

<sup>3)</sup> Zdravotničtí pracovníci dle zákona č. 96/2004 Sb.:

ZPBD - zdravotničtí pracovníci nelékaři s odbornou způsobilostí bez odborného dohledu (§ 5 - § 21)

sestra - všeobecné sestry a porodní asistentky (§ 5 - § 6)

ZPOD - zdravotničtí pracovníci nelékaři pod odborným dohledem nebo přímým vedením (§ 29 - § 42)

<sup>4)</sup> Ve dnech na 1 hospitalizovaného z lůžek schopných provozu