



# Informace ze zdravotnictví Plzeňského kraje

Ústavu zdravotnických informací a statistiky  
České republiky

Plzeň  
2.9.2005

# 11

## Alergologie a klinická imunologie - činnost oboru v Plzeňském kraji v roce 2004

*Dermatological care - activity in the branch in the Plzeňský region in 2004*

### Souhrn

Informace ze zdravotnictví kraje o činnosti oboru alergologie a klinické imunologie v Plzeňském kraji v roce 2004 obsahuje údaje v členění dle druhu zdravotnického zařízení z oblasti personálního zajištění, činnosti oboru a o léčených a dispenzarizovaných pacientech pro vybrané diagnózy.

### Summary

*Information on health service activity in the branch of Allergology and Clinical Immunology in the Plzeňský region in 2004 contains data about out-patient care by type of establishment, data about personnel capacity, activity and about patients followed up for selected diagnoses.*

Publikované údaje jsou čerpány z ročních statistických výkazů o činnosti zdravotnických zařízení A (MZ) 1-01, které byly schváleny v Programu statistických zjišťování Ministerstva zdravotnictví v ČR na rok 2004. Pro výpočet relací na obyvatelstvo byly použity údaje ČSÚ.

Vznikem zákona č. 96/2004 Sb., o nelékařských zdravotnických povoláních, vchází v platnost nové kategorie zdravotnických pracovníků, které již nejsou plně srovnatelné s kategoriemi původními. Tam kde byli v minulých letech uváděni SZP (střední zdravotničtí pracovníci), jsou nyní uváděni ZPBD (zdravotničtí pracovníci způsobilí k výkonu zdravotnického povolání bez odborného dohledu po získání odborné způsobilosti).

### Personální zajištění a počty ošetření

V Plzeňském kraji se léčbou alergologií a klinickou imunologií zabývá 17,39 lékařů (součet úvazků) a 27,76 ZPBD na 19 pracovištích, z nichž 4 jsou ambulance v lůžkových zařízeních (provedli 37,4 % z celkového počtu ošetření-vyšetření), 9 samostatných ordinací lékařů specialistů (provedli 31,2 % z celkového počtu ošetření-vyšetření) a 6 ostatních ambulantních zařízení (provedli 31,4 % z celkového počtu ošetření-vyšetření). Rozložení pracovišť v kraji je velmi nerovnoměrné, např. na území Plzeň-sever není žádná ordinace tohoto oboru a pacienti dojíždějí do krajského města. Na území Klatov pracuje pouze jedno pracoviště a chybí lékař, který by léčil a dispenzarizoval děti ve věkové skupině 0-14 let. I tato věková skupina musí vyhledávat lékařskou péči především v krajském městě.

V roce 2004 bylo v kraji provedeno 98 959 ošetření-vyšetření (dále jen ošetření) celkem, v přepočtu na 1 lékaře 5 690,6 (ČR 6 076,9) ošetření. Přepočteme-li počet ošetření na 1 léčeného pacienta byl krajský (2,3 ošetření) i republikový (2,6) průměr překročen v okrese Plzeň-jih (4,1 ošetření). Přepočteme-li počty ošetření na lékaře a den, pak krajský průměr činil 26 ošetření (ČR 28).

### **Počet léčených osob**

Ve sledovaném roce bylo v kraji léčeno 43 379 osob celkem. Děti ve věku 0-14 let činily téměř 30 %. Samostatnou ordinaci lékaře specialisty navštívilo 26,9 % léčených osob, ambulantní část lůžkových zdravotnických zařízení 42,1 % a ostatní ambulantní zdravotnická zařízení 31,0 % léčených osob. Individuální injekční nebo perorální (sublinguální) specifická imunoterapie alergenem byla zahájena u 2 % pacientů. Specifickou hyposenzibilizací se léčí 3 790 pacientů. K určení diagnózy a následné léčby přispívá i možnost aplikace kožních testů, kterých bylo celkem provedeno 132 428, a využití spirometrů. Tyto přístroje používá 84 % pracovišť a bylo na nich provedeno 35 896 výkonů.

### **Počet dispenzarizovaných pacientů**

Na výkaze alergologie a klinická imunologie je sledováno 11 vybraných diagnóz, pro které byli pacienti dispenzarizováni. Nejčastější příčinou dispenzarizace je pollinosa, která je ve sledovaných věkových kategoriích zastoupena rovnoměrně. Přepočteme-li počty dispenzarizovaných osob podle jednotlivých diagnóz na 10 tisíc obyvatel a porovnáme s republikovým průměrem, až na diagnózu imunodeficience s převahou poruch protilátek (krajský průměr 32,9 osob, ČR 22,9 osob), jsou hodnoty za kraj menší než průměr ČR.

Zpracovala: Jaroslava Kerestešová

ÚZIS ČR, Plzeňský krajský odbor

nám. Míru 3, 301 00 Plzeň

tel.: 374 720 168

e-mail: [kerestesova@uzis.cz](mailto:kerestesova@uzis.cz)

<http://www.uzis.cz>

## Personální zajištění a počty ošetření dle druhu zdravotnických zařízení a území

Druh zdravotnického zařízení	Počet ZZ a pracovišť	Počet pracovníků <sup>1)</sup>		Počet léčených pacientů <sup>3)</sup>		Počet ošetření - vyšetření		
		lékaři	ZPBD <sup>2)</sup>	celkem	z toho děti <sup>4)</sup> (v %)	celkem	na 1 lékaře	na 1 léčeného pacienta
dle druhu zařízení								
Ambulantní část lůžkových ZZ	4	7,43	18,00	18 255	33,93	36 991	4 978,6	2,0
Samost. ordinace lékařů specialistů	9	5,85	5,45	11 682	26,19	30 854	5 274,2	2,6
Ostatní ambulantní zařízení	6	4,11	4,31	13 442	27,88	31 114	7 570,3	2,3
Plzeňský kraj celkem	19	17,39	27,76	43 379	29,97	98 959	5 690,6	2,3
ČR	364	381,34	477,75	877 036	27,10	2 317 348	6 076,9	2,6

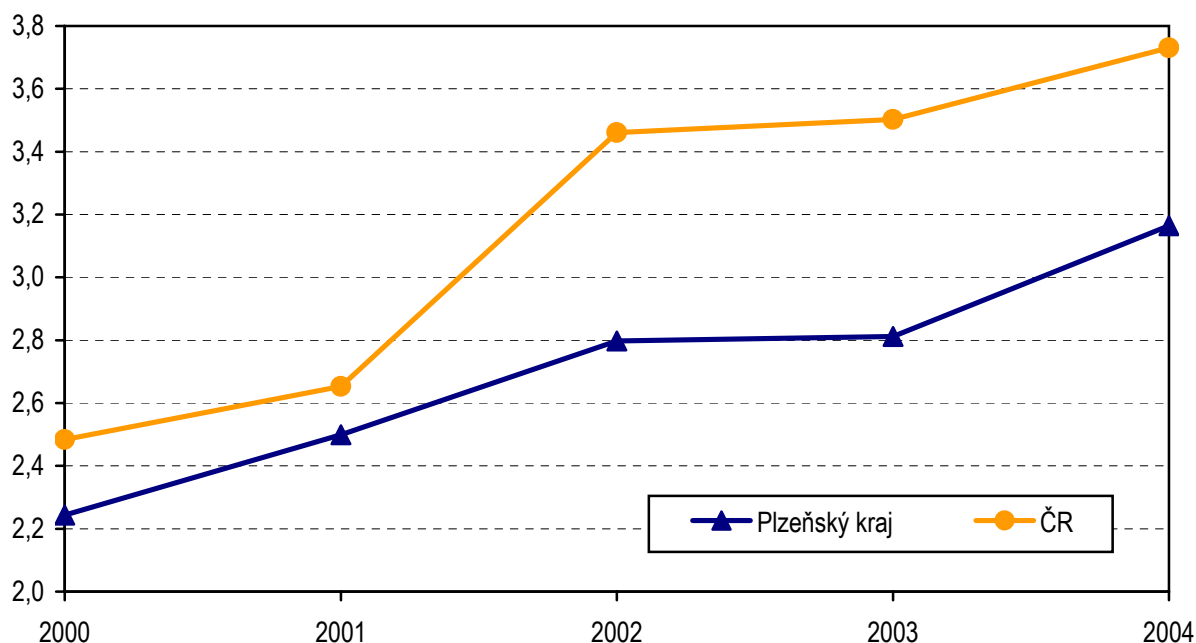
<sup>1)</sup> součet úvazků, vč. smluvních

<sup>2)</sup> ZPBD - zdravotničtí pracovníci nelékaři s odbornou způsobilostí bez odborného dohledu dle zákona č. 96/2004 Sb., o nelékařských zdravotnických povoláních (§ 5 - § 21)

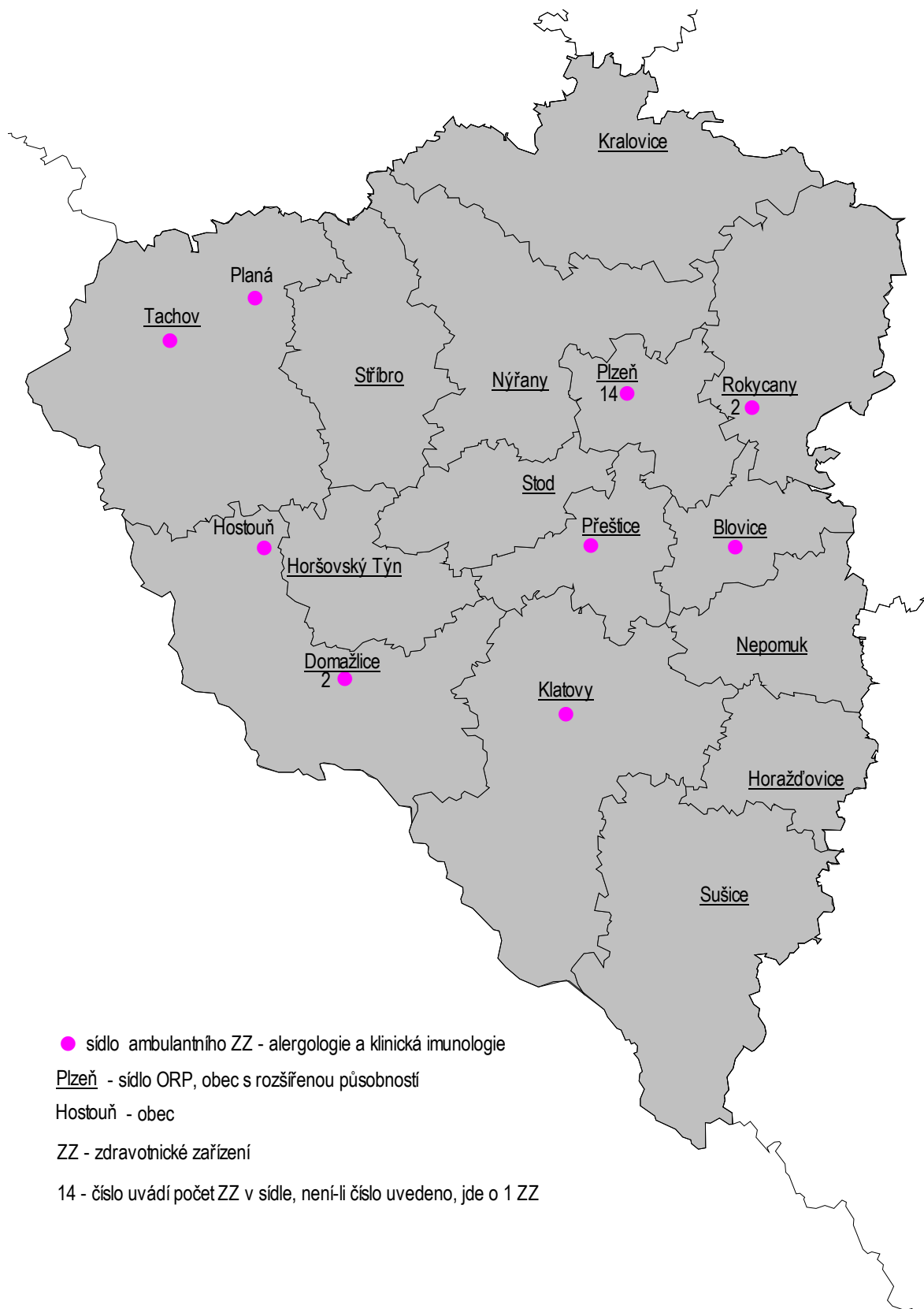
<sup>3)</sup> počet léčených osob - jde o celkový počet pacientů v alergologické ordinaci, kteří byli alespoň jedenkrát za sledovaný rok ošetřeni (tj. jde o tzv. počet prvních ošetření - vyšetření v roce a každý pacient je započten pouze jedenkrát)

<sup>4)</sup> děti vě věku 0 - 14 let

### Počet lékařů na 100 tisíc obyvatel - vývoj v letech 2000 - 2004



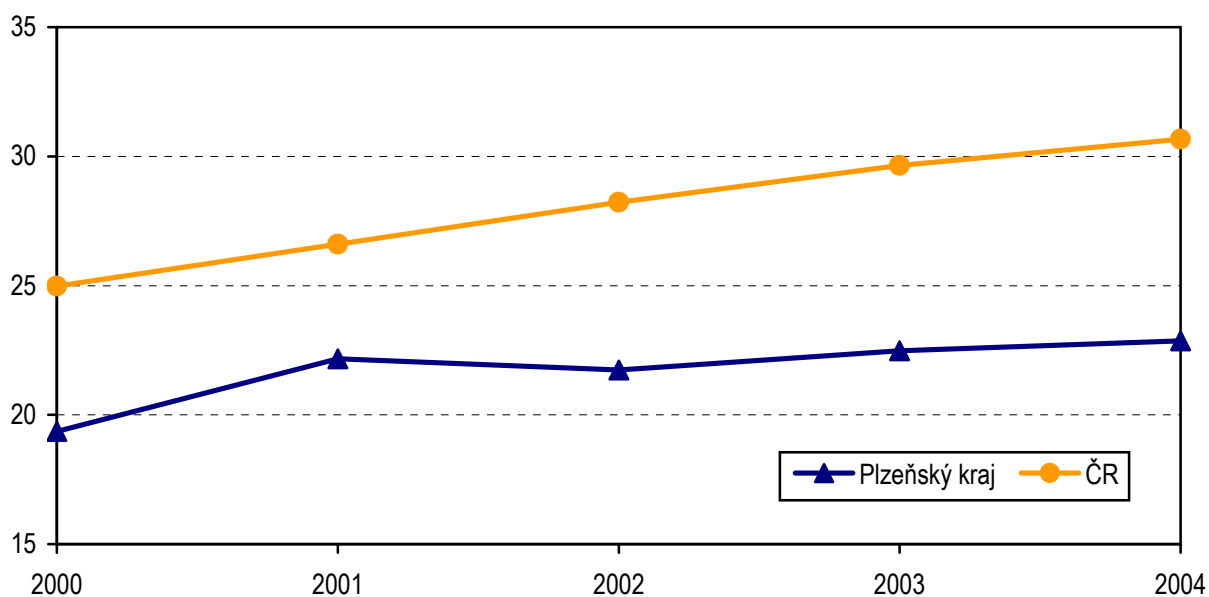
## Sít' ordinací alergologie a klinické imunologie v Plzeňském kraji dle ORP (včetně detašovaných pracovišť')



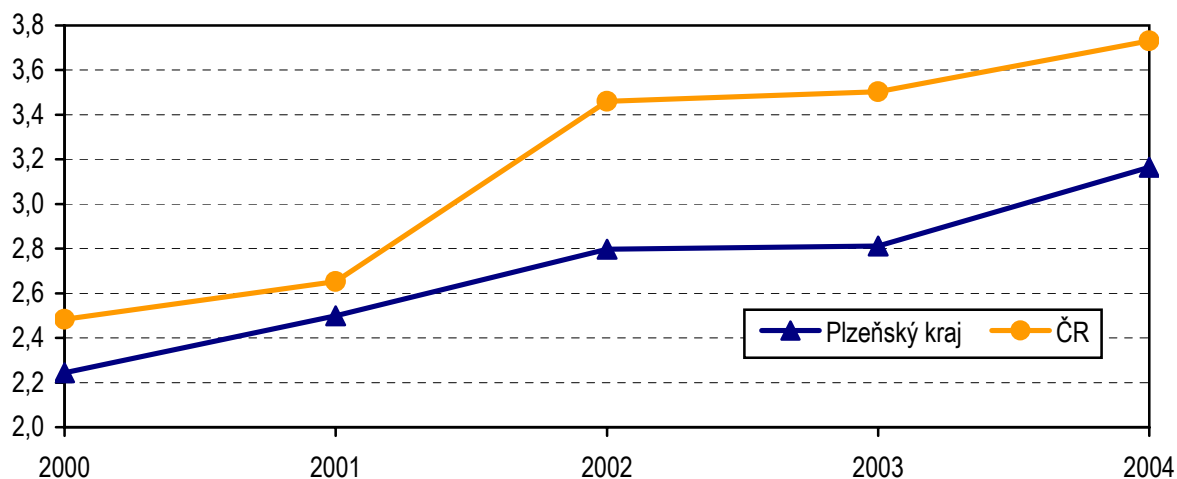
## Dispenzarizovaní pacienti pro vybranou diagnózu

Vybraná onemocnění (diagnóza MKN 10)	Počet dispenzarizovaných osob					
	Plzeňský kraj					ČR na 10 tisíc obyvatel
	celkem	z toho ve věku (v %)			na 10 tisíc obyvatel	
		0-14 let	15-24 let	25 let a více		
Atopická dermatitis (L20.-)	2 863	63,4	23,8	12,8	52,09	71,92
Pollinosa (J30.1)	12 569	34,6	30,8	34,7	228,69	306,71
Stálá alergická rýma (J30.3)	5 826	26,7	26,7	46,6	106,00	140,76
Astma bronchiale (J45.9)	5 551	29,1	21,7	49,3	101,00	117,91
Astma alergické (J45.0)	6 171	31,2	21,8	47,0	112,28	146,56
Imunodeficience s převahou poruch protilátek (D80.-)	1 808	63,3	28,0	8,7	32,90	22,93
Běžná variabilní imunodeficience (D83.-)	550	68,5	16,7	14,7	10,01	12,15
Wegenerova granulomatóza a jiné nekrotizující vaskulopatie (M31.-)	4	-	25,0	75,0	0,07	0,28
Systémový lupus erythematosus (M 32.-)	5	-	-	100,0	0,09	0,53
Dermatomyositis (M33.-)	1	-	-	100,0	0,02	0,13
Sjogrenův syndrom a jiné systémové postižení pojivové tkáně (M35.-)	13	7,7	7,7	84,6	0,24	1,85

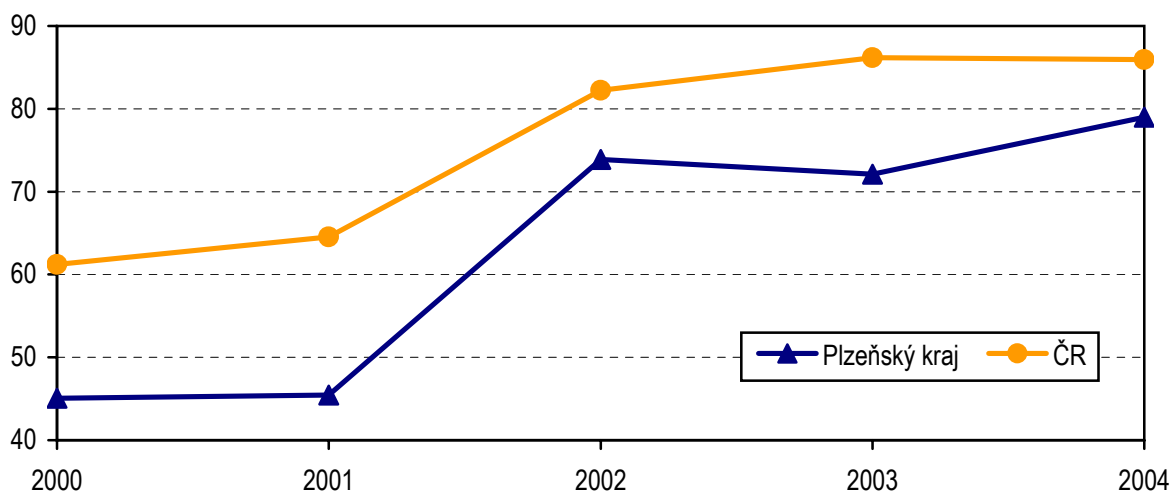
**Počet dispenzarizovaných pacientů pro pollinosu  
na 1 tisíc obyvatel - vývoj v letech 2000 - 2004**



**Počet lékařů na 100 tisíc obyvatel  
- vývoj v letech 2000 - 2004**



**Počet léčených pacientů na 1 tisíc obyvatel  
- vývoj v letech 2000 - 2004**



**Počet kožních testů na 100 léčených pacientů  
- vývoj v letech 2000 - 2004**

