



Informace ze zdravotnictví Ústeckého kraje

Ústavu zdravotnických informací a statistiky
České republiky

Ústí nad Labem
10. 7. 2007

1

Alergologie a klinická imunologie - činnost oboru v Ústeckém kraji v roce 2006

*Allergology and Clinical Immunology - Activity in Branch
in the Ústecký Region in 2006*

Souhrn

Informace ze zdravotnictví kraje o činnosti oboru alergologie a klinická imunologie v Ústeckém kraji v roce 2006 obsahuje údaje o ambulanci péči v členění podle typu zdravotnického zařízení a podle území z oblasti personálního zajištění, činnosti a o dispenzarizovaných osobách pro vybrané diagnózy.

Summary

Information on health service activity in the branch of allergology and clinical immunology in the Ústecký region in 2006 contains data about out-patient care by type of establishment and by district of the region, data about personnel capacity, activity and about patients followed up for selected diagnoses.

Podkladem pro zpracování informace byly údaje z ročního výkazu o činnosti oboru, který vyplňuje každé ambulantní pracoviště alergologie a klinické imunologie všech zřizovatelů, včetně ambulantních částí lůžkových zařízení. Výkazy byly součástí Programu statistických zjišťování v ČR na rok 2006. Formuláře výkazů a pokyny jsou vystaveny na internetu www.uzis.cz, kde jsou též umístěny edice IZK o činnosti oboru alergologie a klinické imunologie z předchozích let.

Vzhledem ke 100 % návratnosti výkazů, reprezentují předkládané údaje kompletní informaci o činnosti oboru na území kraje.

Personální zajištění a činnost oboru

Z celkového počtu zdravotnických zařízení bylo 24 samostatných ordinací lékaře specialisty, 9 ambulancí součástí lůžkového zařízení a 3 ambulance náležely pod polikliniky.

V rámci kraje pracovalo k 31. 12. 2006 v oboru alergologie a klinické imunologie 29,36 lékařů a 33,42 ZPBD (součet úvazků včetně smluvních).

V ambulancích bylo poskytnuto nepatrně přes 200 tisíc ošetření-vyšetření (dále jen ošetření). Jeden lékař vykázal v průměru 6 826 ošetření a překročil tak republikový průměr zhruba o 900 ošetření, na 1 léčeného pacienta vychází ročně téměř 3 ošetření. V kraji se v roce 2006 léčilo necelých 72 tisíc pacientů, z toho 81 % v ordinacích lékařů specialistů.

Zatímco v roce 2000 bylo na tisíc obyvatel léčeno zhruba 69 pacientů, v roce 2006 to bylo již 87 pacientů (26 % nárůst). Dynamika růstu počtu léčených pacientů je nižší než je republikový průměr, kde oproti 61 pacientům v roce 2000, byl do roku 2006 zaznamenán nárůst téměř o 50 % (na 91 pacientů).

Oproti předchozímu roku poklesl počet ošetření zhruba o 3 %, počet léčených pacientů však narostl o 9 %. To se projevilo ve snížení počtu ošetření na jednoho léčeného pacienta z původních 3,1 na 2,8 v roce 2006.

Počet pacientů léčených specifickou hyposenzibilizací, poklesl oproti předchozímu období o 6 % (stejně jako v roce předchozím). Přesto je počet pacientů léčených specifickou hyposenzibilizací v kraji výrazně nad průměrem ČR. Zatímco v kraji se z celkového počtu pacientů léčí specifickou hyposenzibilizací téměř 21 % pacientů, v ČR je to pouze necelých 14 % pacientů.

Dispenzarizovaní pacienti pro vybranou diagnózu

V roce 2006 bylo sledováno 10 vybraných diagnóz ve čtyřech věkových kategoriích. Jeden pacient mohl být uveden i vícekrát, pokud byl léčen na více diagnóz. Dlouhodobě se sledují diagnózy - atopická dermatitida L20, pollinosis J30.1, stálá alergická rýma J30.3. U diagnózy astmatu došlo v roce 2006 ke změně. Odborná společnost upřesnila metodiku výkazu a nově sleduje oba typy astmatu (alergické a nealergické) dohromady, tedy diagnózu J45.

Nejčastější příčinou dispenzarizace byla pollinosa (onemocnění s přecitlivělostí na pyl, prach apod.), kterou trpí každý třetí obyvatel ze 100, dále pak astma (2,5 ze 100), stálá alergická rýma (každý stý obyvatel kraje) a atopická dermatitida. Pacienti trpící astmatem bronchiale mohou být dispenzarizováni také u lékařů oboru tuberkulóza a respirační nemoci.

Zbývajících šest diagnóz ze skupiny poruch mechanismu imunity a systémových onemocnění pojivové tkáně je sledováno až od roku 2004. K 31. 12. 2006 bylo na 10 tisíc obyvatel kraje 25 pacientů s diagnózou D80 imunodeficeience s převahou poruch protilátek (ČR 26) a 11 pacientů s diagnózou D83 běžná variabilní imunodeficeience (ČR 16). Obě onemocnění postihují častěji mladší věkové kategorie. Diagnózy ze skupiny systémových onemocnění pojivové tkáně (M31-M33, M35) se vyskytují zřídka a postihují zpravidla dospělou populaci. Sjögrenův syndrom a jiné systémové postižení pojivové tkáně byl důvodem dispenzarizace v 80 případech, Wegenerova granulomatóza a jiné nekrotizující vaskulopatie ve 13 případech, systémový lupus erythematosus v 29 případech a dermatomyositis ve 2 případech.

Výkyvy oběma směry v počtu sledovaných pacientů na porovnatelné diagnózy proti minulému období jsou dány charakterem sledovaných diagnóz. Jedná se o chronická onemocnění s dosti blízkým epidemiologickým vztahem a s nutností medikamentózní léčby. Pacient se může dostavit za dlouhou dobu až při zhoršení obtíží; někdy je nutné diagnózu přehodnotit.

Počet dispenzarizovaných na počet obyvatel v členění do okresů není uveden, protože zatímco na úrovni kraje ho lze považovat za ukazatel nemocnosti, ve skutečnosti je silně závislý na rozložení sítě ordinací, která je nerovnoměrná. Dispenzarizovaní pacienti se vykazují podle umístění zdravotnického zařízení, které navštěvují, nikoli podle svého trvalého bydliště. Počet dispenzarizovaných na počet léčených v okresech vypovídá o tom, jak se jednotlivé okresy mezi sebou liší z hlediska skladby léčených pacientů.

Porovnáním počtů dispenzarizovaných osob pro vybrané diagnózy na 10 tisíc obyvatel v kraji a ČR se ukázalo, že tyto hodnoty byly v kraji nepatrně vyšší pouze u diagnóz

atopická dermatitida, pollinosa a atma. Naopak výrazně vyšší byl republikový průměr u diagnózy stálá alergická rýma.

Alergologové měli v kraji v roce 2006 k dispozici 27 spirometrů. V průměru bylo na jednom spirometru provedeno téměř 1 300 výkonů.

Mapka znázorňuje rozmístění jednotlivých alergologických ordinací. Obsahuje údaje o počtech zařízení, včetně jejich detašovaných pracovišť, činných k 31. 12. 2006. Podkladem byl registr zdravotnických zařízení. Počty ambulancí v mapce přirozeně neodpovídají počtům ambulancí uváděných v tabulce. Na mapce je celkem znázorněno 39 ordinací. Rozdíl tvoří tři detašovaná pracoviště v obcích Roudnice nad Labem, Litvínov a Teplice. Jejich činnost byla zahrnuta pod právním subjektem.

Zpracovala: Lada Jiskrová
ÚZIS ČR, Ústecký krajský odbor
Pařížská 227/20
tel.: 475 237 452, fax: 475 210 035
e-mail: jiskroval@uzis.cz
<http://www.uzis.cz>

Zajištění ambulantní péče podle druhu zdravotnických zařízení a podle území

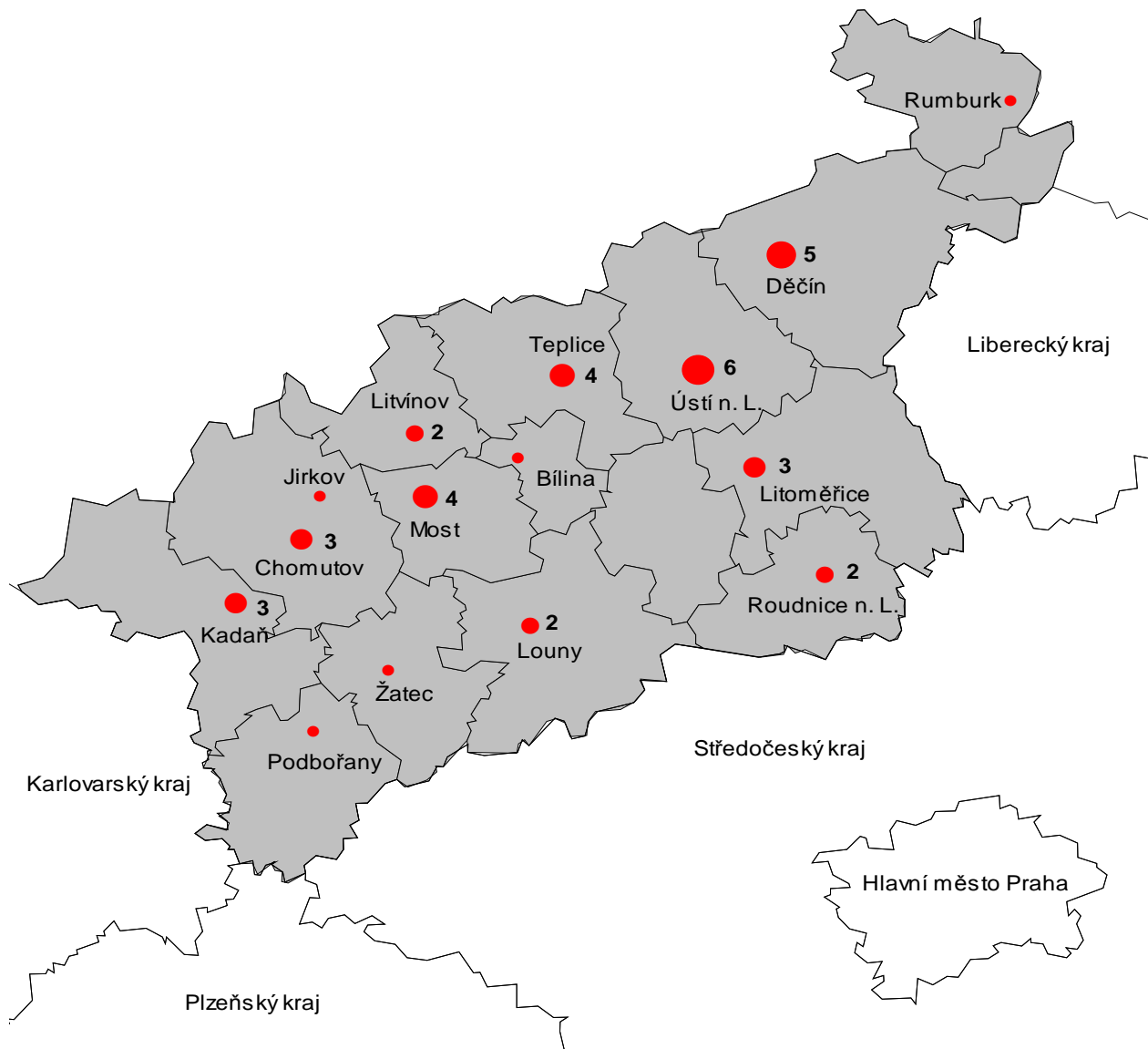
Ukazatel	Počet ZZ a pracovišť	Počet pracovníků ¹⁾		Počet léčených pacientů		Počet ošetření - vyšetření		
		lékaři	ZPBD ²⁾	celkem	z toho děti ³⁾ (v %)	celkem	na 1 lékaře	na 1 léčeného pacienta
	podle druhu zdravotnických zařízení							
Ambulantní část lůžkových ZZ	9	4,65	6,57	8 821	27,7	22 617	4 864	2,6
Samost. ordinace lékařů specialistů	24	23,06	24,95	58 474	33,8	166 993	7 242	2,9
Ostatní ambulantní zařízení	3	1,65	1,90	4 485	55,9	10 788	6 538	2,4
	podle území (okres, kraj, ČR)							
Děčín	6	5,30	5,50	11 913	35,3	38 209	7 209	3,2
Chomutov	7	4,39	5,20	14 696	29,4	44 116	10 049	3,0
Litoměřice	4	2,95	2,40	8 459	36,2	22 940	7 776	2,7
Louny	4	2,60	3,45	6 692	33,0	17 071	6 566	2,6
Most	5	4,74	5,00	8 108	37,6	22 860	4 823	2,8
Teplice	4	3,75	4,77	8 430	51,4	25 525	6 807	3,0
Ústí nad Labem	6	5,63	7,10	13 482	26,4	29 677	5 271	2,2
Ústecký kraj	36	29,36	33,42	71 780	34,5	200 398	6 826	2,8
ČR	379	404,24	515,35	931 362	36,6	2 393 255	5 920	2,6

¹⁾ Součet úvazků, vč. smluvních

²⁾ ZPBD - zdravotničtí pracovníci nelékaři s odbornou způsobilostí bez odborného dohledu dle zákona č. 96/2004 Sb., o nelékařských zdravotnických povoláních, § 5 - § 21

³⁾ Děti ve věku 0 - 19 let (dříve sledována věková skupina 0-14 let)

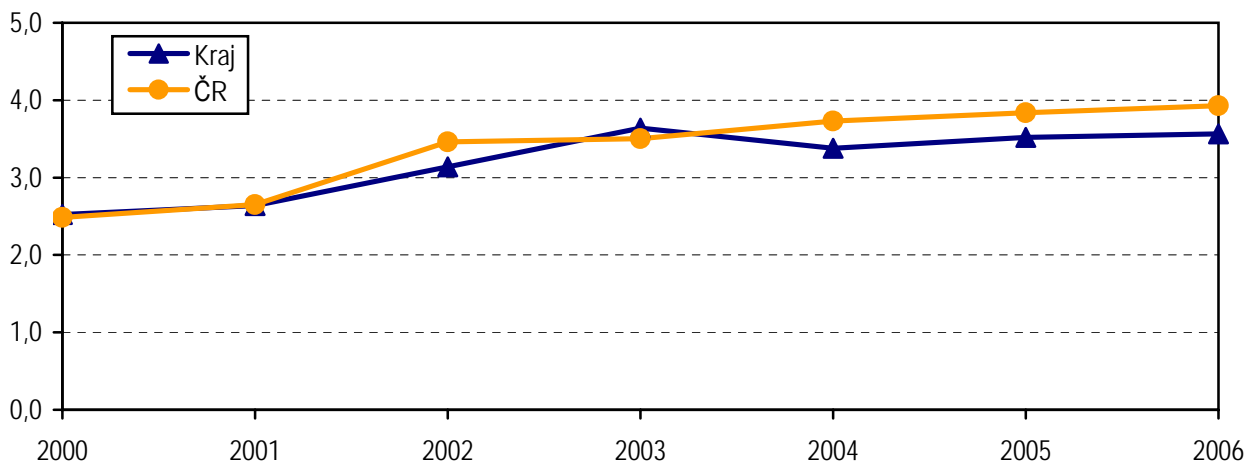
Sít' ordinací alergologie a klinické imunologie dle ORP



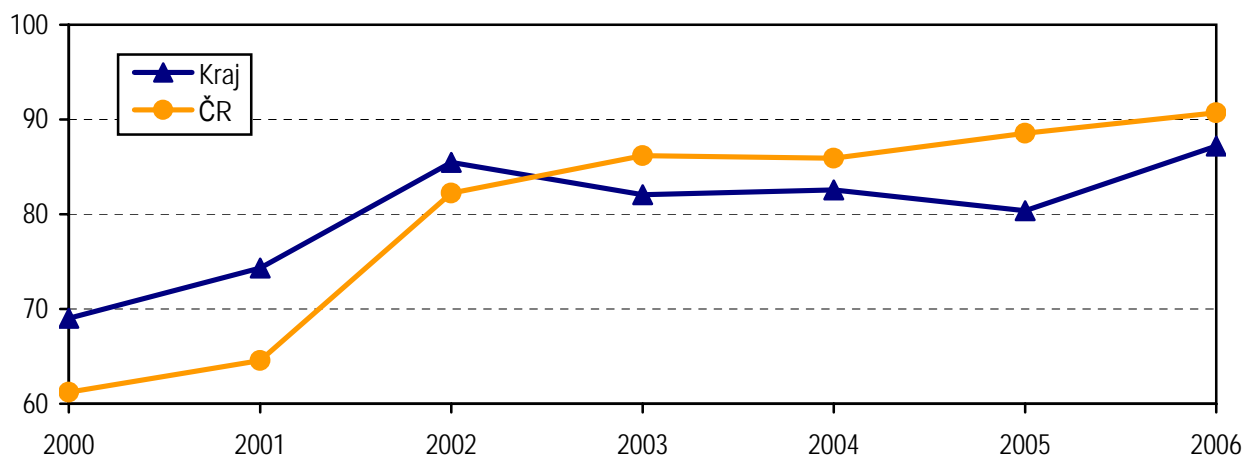
Pozn.: Vyznačeny jsou ty obce, ve kterých je alespoň jedna ordinace

- - pozice značky zobrazuje sídlo ambulantních zařízení
- 6 - počet ambulantních zařízení v daném místě, údaj je zobrazen v případě hodnoty > 1

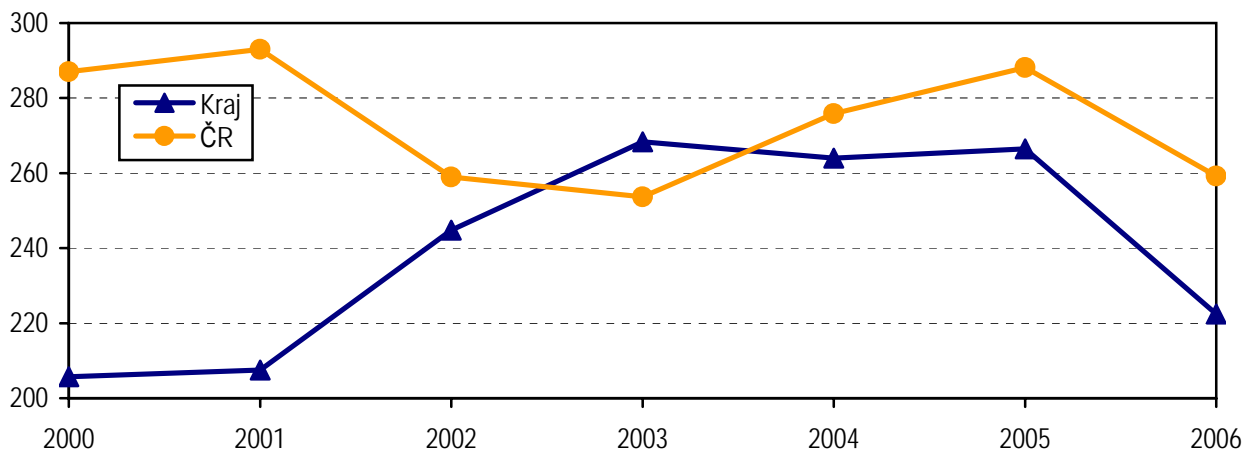
**Počet lékařů na 100 000 obyvatel
- vývoj v letech 2000 - 2006**



**Počet léčených pacientů na 1 000 obyvatel
- vývoj v letech 2000 - 2006**



**Počet kožních testů na 100 léčených pacientů
- vývoj v letech 2000 - 2006**



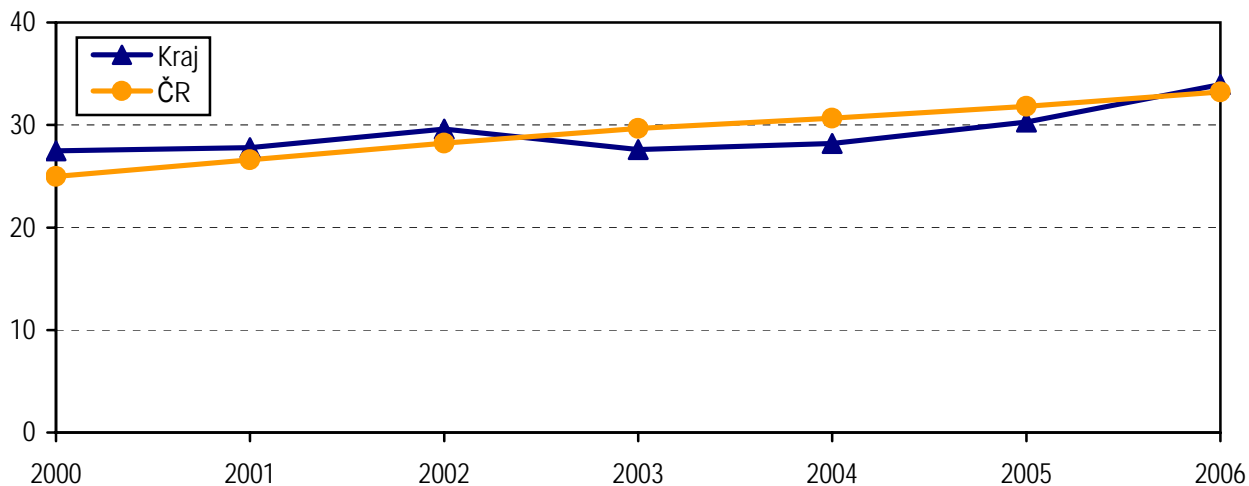
Dispenzarizovaní pacienti pro vybranou diagnózu

Vybraná onemocnění (diagnóza MKN 10)	Počet dispenzarizovaných osob						
	celkem	z toho ve věku (v %)				kraj na 10 tis. obyvatel	ČR na 10 tis. obyvatel
		0-5 let	6-14 let	15-19 let	20 let a více		
Atopická dermatitis (L20.-)	7 162	20,9	31,7	11,7	35,7	87,00	82,94
Pollinosa (J30.1)	27 956	3,0	19,4	19,0	58,6	339,57	332,33
Stálá alergická rýma (J30.3)	10 832	4,3	14,9	15,5	65,2	131,57	160,14
Astma (J45.-)	20 235	6,3	20,5	17,0	56,1	245,79	243,51
Imunodeficience s převahou poruch protilátek (D80.-)	2 063	25,9	37,3	10,7	26,1	25,06	26,17
Běžná variabilní imunodeficience (D83.-)	896	43,4	23,1	9,0	24,4	10,88	16,17
Wegenerova granulomatóza a jiné nekrotizující vaskulopatie (M31.-)	13	-	-	7,7	92,3	0,16	0,22
Systémový lupus erythematosus (M 32.-)	29	-	-	13,8	86,2	0,35	0,41
Dermatomyositis (M33.-)	2	-	-	50,0	50,0	0,02	0,11
Sjögrenův syndrom a jiné systémové postižení pojivové tkáně (M35.-)	80	-	3,8	1,3	95,0	0,97	1,74

Dispenzarizovaní pacienti pro vybranou diagnózu v okresech

Území (okres, kraj, ČR)	Počet dispenzarizovaných na vybranou diagnózu na 100 léčených					
	Atopická dermatitid a (L20.-)	Pollinosis (J30.1)	Stálá alergická rýma (J30.3)	Astma (J45.-)	Imunodeficience s převahou poruch protilátek (D80.-)	Běžná variabilní imunodeficience (D83.-)
Děčín	18,9	47,2	13,0	40,8	8,0	2,4
Chomutov	4,7	45,8	18,9	12,0	0,4	1,3
Litoměřice	13,7	45,5	13,7	27,7	3,2	1,2
Louny	9,0	22,7	20,3	45,5	2,1	0,3
Most	13,0	48,5	15,5	29,0	2,5	0,1
Teplice	6,0	33,6	14,1	35,5	4,5	3,3
Ústí nad Labem	6,7	25,7	11,4	21,3	0,5	0,1
Ústecký kraj	10,0	38,9	15,1	28,2	2,9	1,2
ČR	9,2	36,7	17,7	26,9	2,9	1,8

**Počet dispenzarizovaných pacientů pro pollinosu
na 1 000 obyvatel - vývoj v letech 2000 - 2006**



**Počet dispenzarizovaných pacientů podle věkových skupin
na 1 000 obyvatel téže věkové skupiny - rok 2006**

