



# Informace ze zdravotnictví Ústeckého kraje

Ústavu zdravotnických informací a statistiky  
České republiky

Hradec Králové  
12. 9. 2011

# 7

## Činnost oboru radiologie a zobrazovacích metod v Ústeckém kraji v roce 2010

*Activity of section of radiology and visual methods  
in the Ústecký Region in 2010*

### Souhrn

Informace ze zdravotnictví kraje o činnosti oboru radiologie a zobrazovacích metod v Ústeckém kraji v roce 2010 obsahuje údaje o personálním zajištění a o počtu různých druhů vyšetření dle územního členění a podle druhu zdravotnického zařízení.

### Summary

*Information on health service activity in the branch of X-ray diagnostics in the Ústecký region in 2010 contains data about personnel capacity and the numbers of selected types of examinations by districts of the region and by type of establishment.*

Podkladem pro zpracování informace byly údaje z ročního výkazu o činnosti oboru, který vyplňuje každé ambulantní oddělení (pracoviště) oboru radiologie a zobrazovací metody všech zřizovatelů, včetně ambulantních částí lůžkových zařízení. Výkazy byly součástí Programu statistických zjišťování Ministerstva zdravotnictví v ČR na rok 2010. Formuláře výkazů a závazné pokyny jsou vystaveny na internetu [www.uzis.cz](http://www.uzis.cz).

Edice IZK o činnosti oboru radiologie a zobrazovací metody v předchozích letech jsou dostupné na internetových stránkách ústavu v části Rychlé informace.

V roce 2010 zabezpečovalo ambulantní péči v oboru radiologie a zobrazovací metody 84,54 lékařů a 202,33 zdravotnických pracovníků nelékařů s odbornou způsobilostí bez odborného dohledu (ZPBD). Od roku 2008 se na výkazech A(MZ)1-01 sledují pracovníci také jako průměrný roční přepočtený počet, který výstižněji charakterizuje kapacitní zajištění jednotlivých ambulancí, zvláště v případech ukončení a zahájení činnosti nebo většího pohybu pracovníků v průběhu roku. Je to součet přepočteného počtu pracovníků za jednotlivé měsíce dělený počtem měsíců sledovaného období. Relace uvedené v tabulkách, v grafech a komentované v textu jsou vypočítány z dat těch zdravotnických zařízení, která splnila svou zpravodajskou povinnost a odevzdala vyplněný roční výkaz. V roce 2010 to bylo 91 %. Dostupnost péče v kraji (vyjádřená počtem lékařů na 10 tis. obyvatel) byla nejnižší v okrese Louny (0,37 lékaře / 10 tis. obyvatel) a nejvyšší v Ústí nad Labem (1,92 lékaře / 10 tis. obyvatel).

Činnost tohoto oboru byla převážně zajištěna na 17ti pracovištích v ambulantních lůžkových zdravotnických zařízeních, kde bylo soustředěno více než 85,5 % lékařů a provedeno 76 % všech vyšetření.

V roce 2007 se změnilý kódy vykazovaných výkonů v radiologii z kódů podle číselníku VZP na kódy ERTIN\_CZ podle radiologické společnosti a některá oddělení měla ještě v roce 2009 problémy s jejich vykazováním. V kraji bylo provedeno 990 tisíc výkonů v rámci 1 023 tisíc vyšetření, z toho 66 % u ambulantně léčených osob, zbytek u hospitalizovaných pacientů. Na jednoho obyvatele kraje připadlo průměrně 1,2 vyšetření (ČR 1,3), což je přibližně stejné jako v roce 2009. Z hlediska okresní diferenciacce vykázal nejvyšší počet vyšetření na 1 obyvatele okres Ústí nad Labem (2,5). Okres Děčín vykázal na jednoho obyvatele 1,0 vyšetření, okres Chomutov 1,1 vyšetření, okres Litoměřice 1,0 vyšetření, okres Louny 0,7 vyšetření, okres Most 1,2 vyšetření a okres Teplice 1,0 vyšetření.

Jedním z faktorů, ovlivňujících činnost zdravotnických zařízení v oboru radiologie a zobrazovacích metod, je přístrojové vybavení. V průběhu roku 2010 bylo v oboru v kraji provedeno celkem 1 023 175 vyšetření. Z 62 % se jednalo o vyšetření konvenční RTG a ze 14 % UZ vyšetření. Meziročně vzrostl absolutní počet vyšetření o více než 5 %. Vytíženost lékařů v kraji (12 103 vyšetření / lékaře) je o téměř 27 % vyšší než je průměr za ČR (9 500 vyšetření / lékaře).

Z hlediska územního členění stále přetrvává skutečnost, že nejhorší dostupnost některých vyšetření je v okrese Louny. V počtu vyšetření na 10 tisíc obyvatel je hluboko pod republikovým průměrem (okres Louny 7 498 a ČR 13 292).

K nárůstu došlo ve vybavenosti ambulantních zařízení přístroji CT spirálními (z 10 na 12) a UZ s barevným mapováním (z 25 na 27). Naopak se snížila vybavenost skiaskopicko-skiagrafickými přístroji – konvenční sklopné stěny (z 9 na 7). Vyšetření magnetickou rezonancí bylo v kraji prováděno na třech přístrojích v okresech Teplice a Ústí nad Labem.

Je třeba upozornit, že ultrasonografická vyšetření jsou prováděna také na pracovištích jiných oborů (např. v gynekologických ordinacích). Tento materiál je zaměřen výhradně na činnost oboru RDG.

Zpracovala: Iva Šťastná

ÚZIS ČR, Regionální pracoviště Hradec Králové

Habrmanova 19/1, 500 02 Hradec Králové

tel.: 495 058 321, fax: 495 058 322

e-mail: [drahokoupilova@uzis.cz](mailto:drahokoupilova@uzis.cz)

[www.uzis.cz](http://www.uzis.cz)

## Personální zajištění dle druhu zdravotnických zařízení a dle území

Druh zdravotnického zařízení	Počet ZZ a pracovišť	Počet pracovníků <sup>1)</sup>			ZPSZ a JOP <sup>2)</sup>
		lékaři	ZPBD <sup>2)</sup>		
			celkem	z toho radiolog. asistenti	
dle druhu zařízení					
Ambulantní část lůžkových ZZ	17	72,32	170,81	145,53	1,40
Samostatné ordinace lékařů specialistů	10	7,80	16,35	15,00	0,50
Ostatní ambulantní zařízení	6	4,42	15,17	13,42	0,03
Ústecký kraj	33	84,54	202,33	173,95	1,93
dle území (okresu)					
Děčín	7	10,14	31,60	30,00	-
Chomutov	5	9,00	32,15	28,61	-
Litoměřice	5	11,69	24,77	22,17	0,12
Louny	5	3,25	12,50	11,50	0,30
Most	5	9,85	32,27	22,17	-
Teplice	4	17,26	28,72	25,18	0,20
Ústí nad Labem	2	23,35	40,32	34,32	1,31
Ústecký kraj	33	84,54	202,33	173,95	1,93

<sup>1)</sup> Průměrný roční přepočtený počet pracovníků celkem (vč. smluvních) - z odevzdaných ročních výkazů A(MZ)1-01

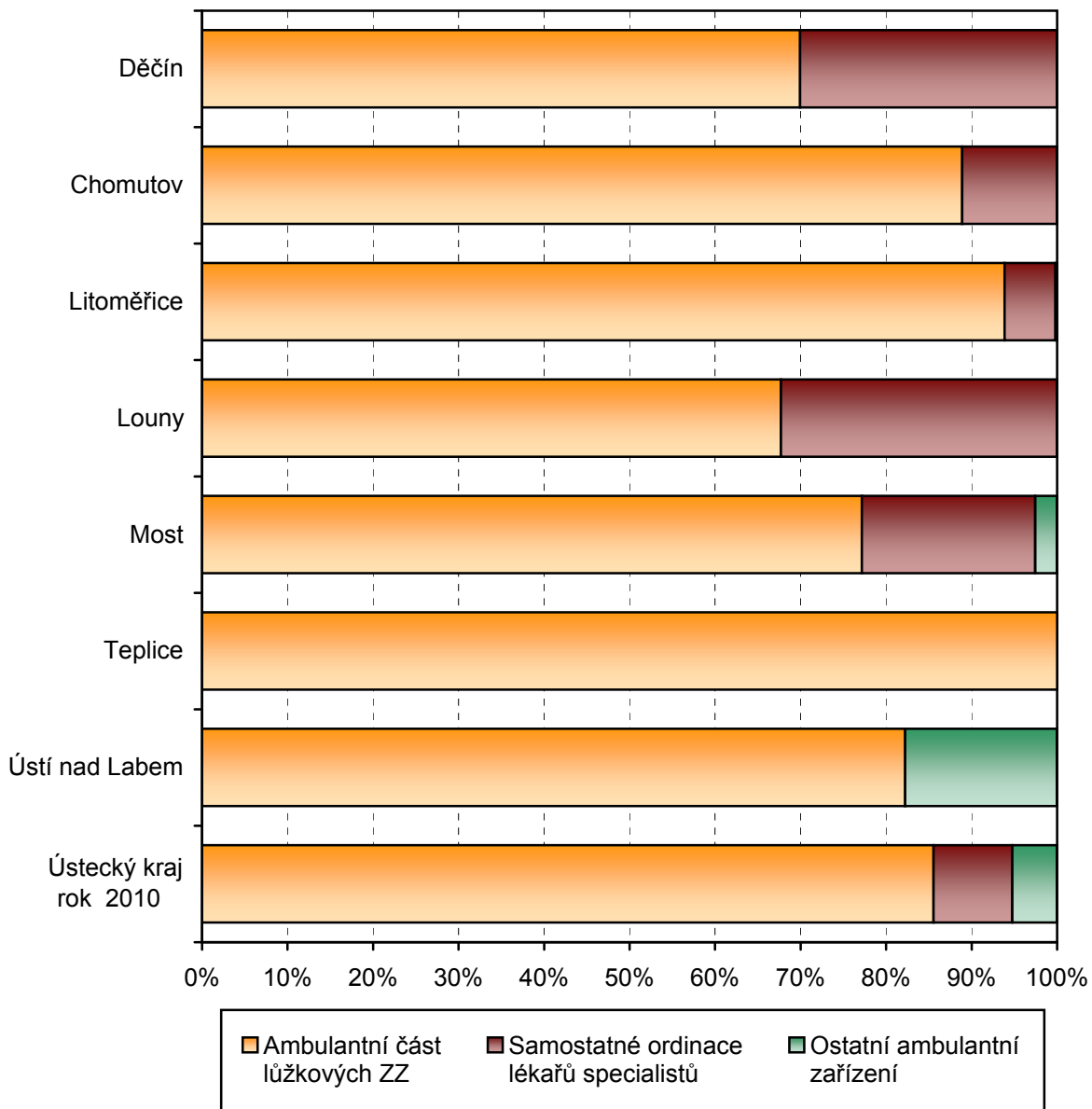
<sup>2)</sup> Zdravotničtí pracovníci dle zákona č. 96/2004 Sb.:

ZPBD - zdravotničtí pracovníci nelékaři s odbornou způsobilostí bez odborného dohledu § 5–§ 21a

ZPSZ - zdravotničtí pracovníci nelékaři s odbornou a specializovanou způsobilostí bez odborného dohledu § 22–§ 28

JOP - jiní odborní pracovníci ve zdravotnictví § 43

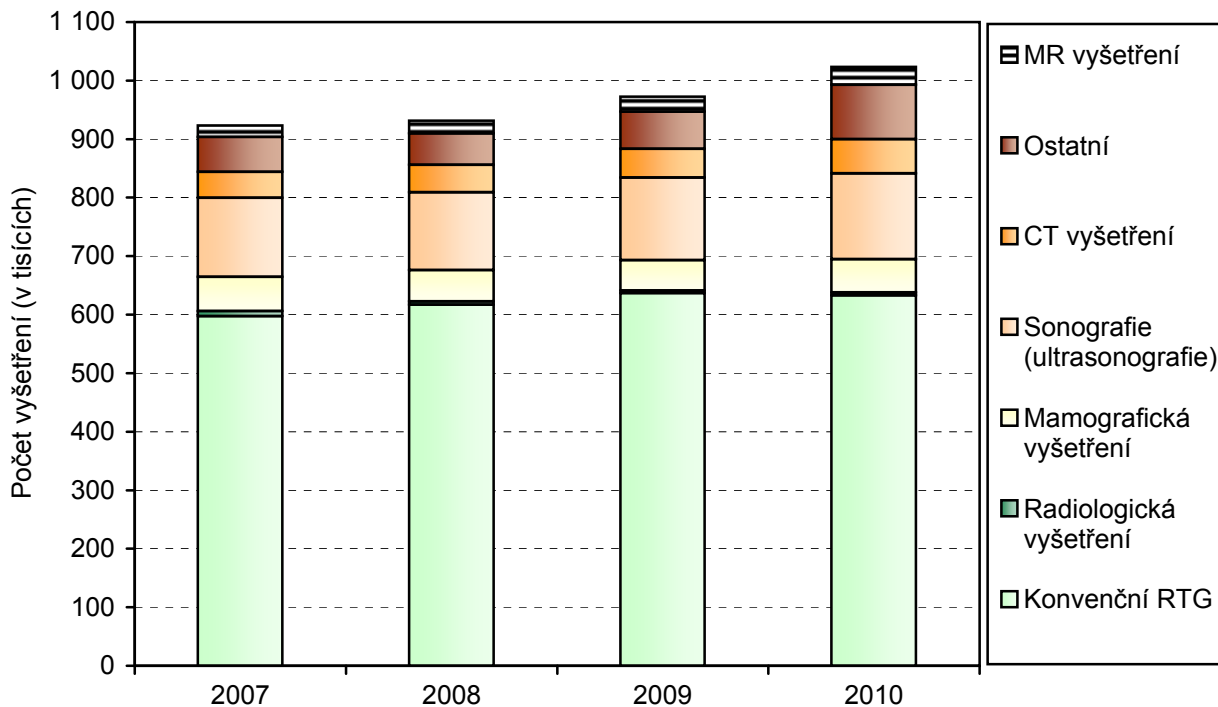
### Zastoupení ambulantních lékařů v okresech dle druhu zdravotnických zařízení



### Struktura počtu vyšetření dle druhu vyšetření a druhu zdravotnických zařízení

Druh vyšetření	Počet vyšetření				
	celkem	na 10 tis. obyvatel	z toho v (%)		
			ambulantní části lůžkových ZZ	samostatných ordinací lékařů specialistů	ostatních ambulantních ZZ
Konvenční RTG	632 884	7 572,2	73,89	13,71	12,40
Radiologická vyšetření	4 670	55,9	96,00	0,28	3,72
Mamografická vyšetření	57 360	686,3	43,67	10,65	45,68
UZ (ultrasonografická) vyšetření	146 522	1 753,1	82,38	8,52	9,10
CT vyšetření	58 518	700,1	100,00	-	-
MR vyšetření	30 317	362,7	100,00	-	-
Intervenční výkony	7 479	89,5	100,00	-	-
Jiná	85 425	1 022,1	75,99	0,00	24,01
Ústecký kraj	1 023 175	12 241,9	76,14	10,30	13,56
ČR	13 979 635	13 292,1	-	-	-

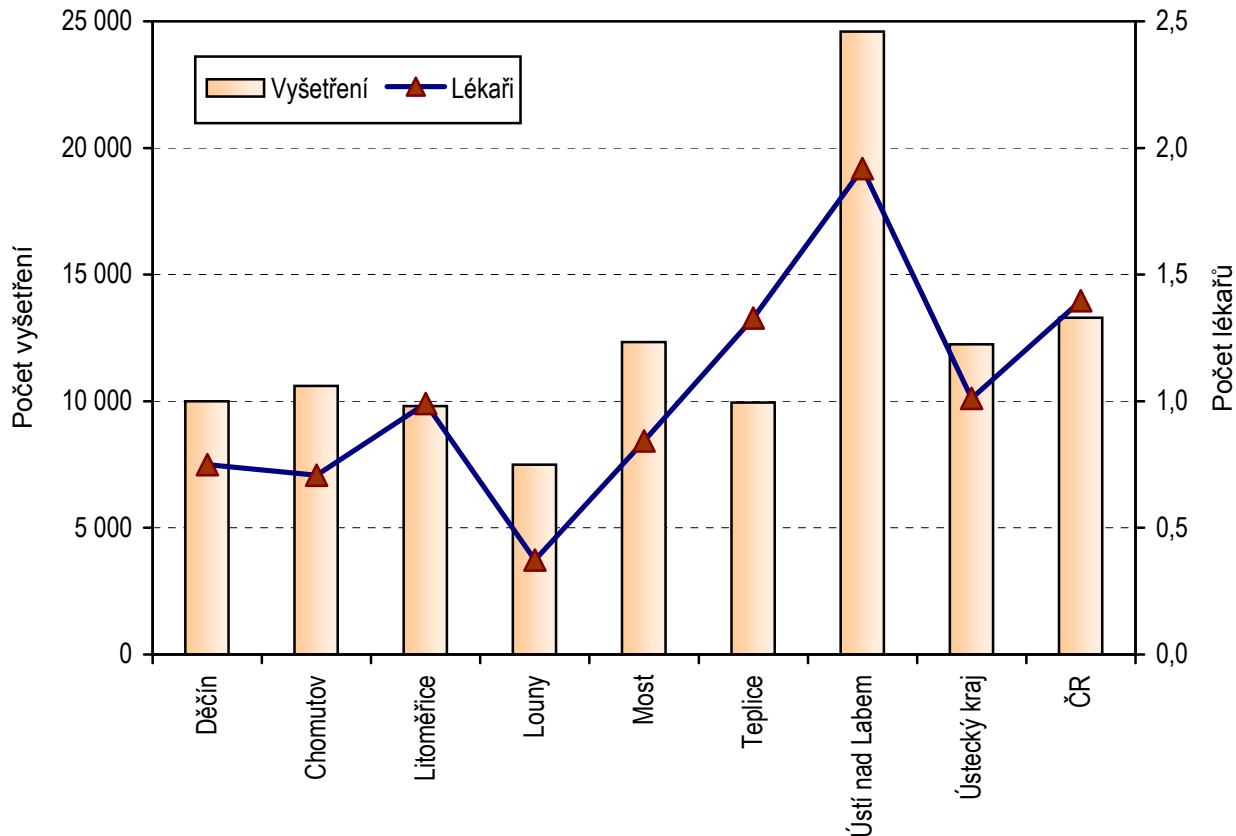
### Vývoj počtu vyšetření v letech 2007–2010



### Činnost radiologických oddělení a pracovišť dle území

Území, okres	Počet provedených vyšetření		Počet vykázaných výkonů u pacientů			
	absolutně	na úvazek lékaře	hospitalizovaných		ambulantně léčených	
			absolutně	na 100 obyv.	absolutně	na 100 obyv.
Děčín	135 259	13 339	59 713	44,1	75 546	55,8
Chomutov	134 339	14 927	41 150	32,5	93 189	73,6
Litoměřice	115 710	9 898	28 837	24,4	86 883	73,7
Louny	65 484	20 149	7 902	9,0	56 230	64,4
Most	144 329	14 653	27 282	23,3	117 047	100,0
Teplice	129 406	7 497	107 732	82,8	21 674	16,7
Ústí nad Labem	298 648	12 790	60 950	50,2	206 248	169,8
Ústecký kraj	1 023 175	12 103	333 566	39,9	656 817	78,6
ČR	13 979 635	9 500	3 828 417	36,4	9 998 855	95,1

Počet lékařů a vyšetření na 10 tisíc obyvatel dle okresů



## Nejčastější výkony na radiologických odděleních a pracovištích v roce 2010

Kód ERTN_CZ (1. a 2. stupeň)	Název výkonu	Počet výkonů			
		celkem		z toho pro (v %)	
		absolutně	podíl (v %)	ústavní péči	ambulantní péči
01.01	Konvenční RTG - hrudník	211 487	21,4	22,9	77,1
01.03	Konvenční RTG - vyšetření u lůžka	10 994	1,1	93,6	6,4
01.04	Konvenční RTG - vyšetření na operačním a zákrovém sále	2 803	0,3	89,0	11,0
01.05	Konvenční RTG - kostní radiologie (prostý snímek lebky a obličejového skeletu)	42 298	4,3	33,9	66,1
01.06	Konvenční RTG -ortopantomografická cefalometrie	9 233	0,9	6,8	93,2
01.07	Konvenční RTG - páteř	81 609	8,2	31,7	68,3
01.10	Konvenční RTG - horní končetina	100 909	10,2	31,3	68,7
01.11	Konvenční RTG - dolní končetina	141 642	14,3	32,8	67,2
01.13	Konvenční RTG - břicho	17 402	1,8	63,2	36,8
03.01	Mamografie - prsa	54 344	5,5	2,0	98,0
05.01	Ultrasonografie	122 610	12,4	37,0	63,0
05.02	Ultrasonografie -Dopplerovská ultrasonografie	20 161	2,0	43,6	56,4
06.01	CT mozku	15 275	1,5	58,7	41,3
06.03	CT páteře	4 323	0,4	44,0	56,0
06.06	CT hrudníku, břicha a pánve	17 808	1,8	54,2	45,8
08.02	MR mozku, kosti spánkové a obličej	6 581	0,7	30,5	69,5
08.04	MR páteře	9 973	1,0	57,9	42,1
12.06	Konzultace s radiologem	29 938	3,0	48,4	51,6
	Ostatní	90 993	9,2	48,8	51,2
<b>Výkony celkem</b>		<b>990 383</b>	<b>100,0</b>	<b>33,7</b>	<b>66,3</b>