



Informace ze zdravotnictví Ústeckého kraje

Ústavu zdravotnických informací a statistiky
České republiky

Hradec Králové
26. 9. 2011

9

Chirurgická péče - činnost v Ústeckém kraji v roce 2010

Surgical Service - Activity in the Ústecký Region in 2010

Souhrn

Informace ze zdravotnictví kraje o chirurgické péči v Ústeckém kraji za rok 2010 obsahuje údaje o ambulantní péči z oblasti sítě zdravotnických zařízení, personálního zajištění, činnosti včetně úrazovosti a také základní ukazatele lůžkové péče nemocnic. Údaje jsou členěny dle druhu zdravotnického zařízení, území a dle jednotlivých oborů.

Summary

Information on health service activity in the branches of surgery in the Ústecký region in 2010 contains data about out-patient care from area of health service network, personnel capacity, activity including statistics of injuries, and also basic indicators of in-patient care in hospitals. Data are presented by type of health establishment, territory and by particular branches of surgery.

Podkladem pro zpracování dat o činnosti chirurgických ambulancí jsou roční výkazy o činnosti zdravotnických zařízení A (MZ) 1-01 a údaje o lůžkové péči byly převzaty z výkazu L (MZ) 1-02 o lůžkovém fondu. Výkazy jsou součástí Programu statistických zjišťování Ministerstva zdravotnictví v ČR na příslušný rok. Formuláře výkazů a závazné pokyny jsou vystaveny na internetu www.uzis.cz. Údaje pro výpočty relací na obyvatelstvo byly získány z materiálů ČSÚ.

Do chirurgických oborů se kromě samostatné *chirurgie* řadí také *cévní chirurgie, hrudní chirurgie, ortopedie, traumatologie, kardiochirurgie, korektivní dermatologie, plastická chirurgie (včetně léčby popálenin), neurochirurgie a dětská chirurgie*.

V kraji jsou zastoupeny vesměs všechny chirurgické obory, a to jak v ambulantní péči, tak v lůžkové péči.

Všechna ambulantní oddělení výše jmenovaných oborů, včetně ambulantních částí nemocnic, bez ohledu na zřizovatele odevzdávají samostatně vyplněné statistické výkazy. Data z těchto výkazů poskytují základní informace o činnosti jednotlivých oborů a umožňují kvantifikovat potřeby při zajišťování zdravotní péče a zároveň vypovídají o zdravotním stavu obyvatelstva.

Ambulantní péče

Do již zmíněného statistického šetření bylo v kraji zahrnuto celkem 122 chirurgických ambulantních zařízení, tj. 91,7 % z celkového počtu 133 zpravodajských jednotek.

Od roku 2008 se na výkazech A (MZ) 1-01 sledují pracovníci také jako průměrný roční přepočtený počet, který výstižněji charakterizuje kapacitní zajištění jednotlivých ambulancí, zvláště v případech ukončení a zahájení činnosti nebo většího pohybu pracovníků v průběhu roku. Je to součet přepočteného počtu pracovníků za jednotlivé měsíce dělený počtem měsíců sledovaného období.

Dle tohoto ukazatele pracovalo v chirurgických ambulancích 116,81 lékařů a 175,76 zdravotnických pracovníků nelékařů s odbornou způsobilostí bez odborného dohledu (ZPBD). Ve srovnání s republikovým ukazatelem byl počet lékařů v kraji lehce podprůměrný (na 10 tisíc obyvatel připadlo v kraji 1,4 lékařů, v ČR 1,8 lékařů).

Z činnosti chirurgických ambulancí se sledují první ošetření, kontrolní ošetření, konsiliární vyšetření a jednodenní chirurgie. Struktura této činnosti je každým rokem přibližně stejná. Z uvedených 863 tisíc výkonů největší objem představovala kontrolní vyšetření, kterých bylo v roce 2010 provedeno téměř 444 tisíc (51 %). Následují první ošetření, kterých bylo 360 tisíc (42 %) a konsiliární vyšetření, kterých bylo provedeno 59 tisíc (7 %). Ze všech sledovaných chirurgických oborů nejvíce ošetření-vyšetření vykazaly (stejně jako v minulých letech) – chirurgie pro dospělé (vč. dětské, hrudní a cévní chirurgie 548 423 návštěv, tj. 63,6 % a ambulance ortopedické 252 081 návštěv (29,2 %). Na zbývající chirurgické obory připadlo 62 468 návštěv (7,2 %). Z těchto zbylých oborů bylo nejvíce ošetření provedeno na odděleních traumatologie.

V roce 2010 byla chirurgická péče v kraji nejčastěji poskytována v samostatných ordinacích lékaře specialisty (48%), v ambulantních částech lůžkových zařízení (46 %) a v ostatních ambulantních zařízeních bylo vykázáno (6 %). Absolutně nejvyšší počet ošetření byl vykázán v okrese Ústí nad Labem, a to přes 172 tisíc, na 1 lékaře tím připadlo 5 709 ošetření. Krajský průměr počtu ošetření na 1 lékaře byl 7 388 ošetření (ČR 6 244 ošetření). Nejvyšší počet ošetření na 1 lékaře byl zaznamenán v okrese Chomutov 9 252 ošetření a nejnižší v okrese Ústí nad Labem 5 709 vyšetření.

V kraji bylo ošetřeno 116 633 (ČR 1 661 721) úrazů, oproti roku 2009 došlo k poklesu o 12 %. Suma úrazů v kraji představuje 32 % z celkového počtu prvních ošetření a více než polovina (63 %) všech úrazů byla ošetřena v ambulantních částech lůžkových zdravotnických zařízení.

V roce 2010 se rozšířilo sledování úrazů o věkovou skupinu „20 a více let“ a kategorie „druh úrazu“ o úrazy „domácí a v dalších obytných institucích“, které se tak oddělily od „úrazů ostatních“ (počet evidovaných „ostatních úrazů“ tak v roce 2010 poklesl). Tyto kategorie úrazů se nově dále dělí dle pohlaví (muži, ženy).

Ve věkové kategorii 0–14 let bylo ošetřeno 20 907 úrazů (tzn. 1 638 úrazů na 10 tisíc dětí v dané věkové skupině). V další věkové kategorii, kategorii adolescentů (15–19 let), bylo zaznamenáno 16 840 úrazů, tj. 3 369 úrazů na 10 tisíc dorostu. Ve věkové skupině 20 a více let bylo zaznamenáno 78 886 úrazů, (tj. 1 199 úrazů na 10 tisíc obyvatel dané věkové skupiny).

Ve struktuře zaznamenaných úrazů (mimo úrazů „ostatních“) bylo zaznamenáno nejvíce úrazů „domov a obytné instituce“ (24 %), následují úrazy „sportovní“ (18 %) a „dopravní úrazy“ (7 %). Charakteristické je rozdělení počtu evidovaných úrazů podle pohlaví, kdy u všech druhů úrazů i ve všech věkových skupinách převažovali muži nad ženami, v průměru 0,7násobně.

Z hlediska druhu zranění se samostatně sledují pouze zranění kosterní soustavy – zlomeniny. Ve sledovaném roce bylo zaznamenáno 22 767 zlomenin tzn., že zhruba každý pátý úraz měl za následek zlomeninu. Na 10 tisíc obyvatel kraje tím připadlo 272 zlomenin. V přepočtu na obyvatele podle věku bylo ošetřeno ve věkové skupině

adolescentů (15–19 let) 484 zlomenin (ČR 919 případů) a u dětí (0–14 let) 267 zlomenin (ČR 510 případů).

Lůžková péče

Lůžkovou péčí chirurgických oborů v nemocnicích a v chirurgických centrech kraje zajišťovalo celkem 22 oddělení: *chirurgie (včetně dětské a hrudní chirurgie) 13, neurochirurgie 1, plastická chirurgie 1, traumatologie 1 a ortopedie 6* oddělení, s celkovým počtem 1 033 lůžek (k 31.12.2010). Na těchto lůžkách bylo hospitalizováno celkem 47 895 pacientů. Průměrná ošetrovací doba se pohybovala od 1,7 dne na oddělení plastické chirurgie (vč. léčby popálenin), po 6,2 dne na oddělení hrudní chirurgie. Na 100 lůžek (chirurgických oborů) v průměru připadlo 14,26 lékařů a 51,79 ZPBD (průměrný roční přepočtený počet pracovníků celkem včetně smluvních). Využití lůžek ve dnech maximální lůžkové kapacity bylo v kraji nejvyšší v oboru neurochirurgie (247,9 dne), nejnižší využití bylo v oboru plastické chirurgie a léčbě popálenin (16,2 dne).

Zpracovala: Ivana Trávová
ÚZIS ČR, Regionální pracoviště Hradec Králové
Habrmanova 19/1, 500 02 Hradec Králové
tel.: 495 058 321, fax: 495 058 322
e-mail: drahokoupilova@uzis.cz
<http://www.uzis.cz>

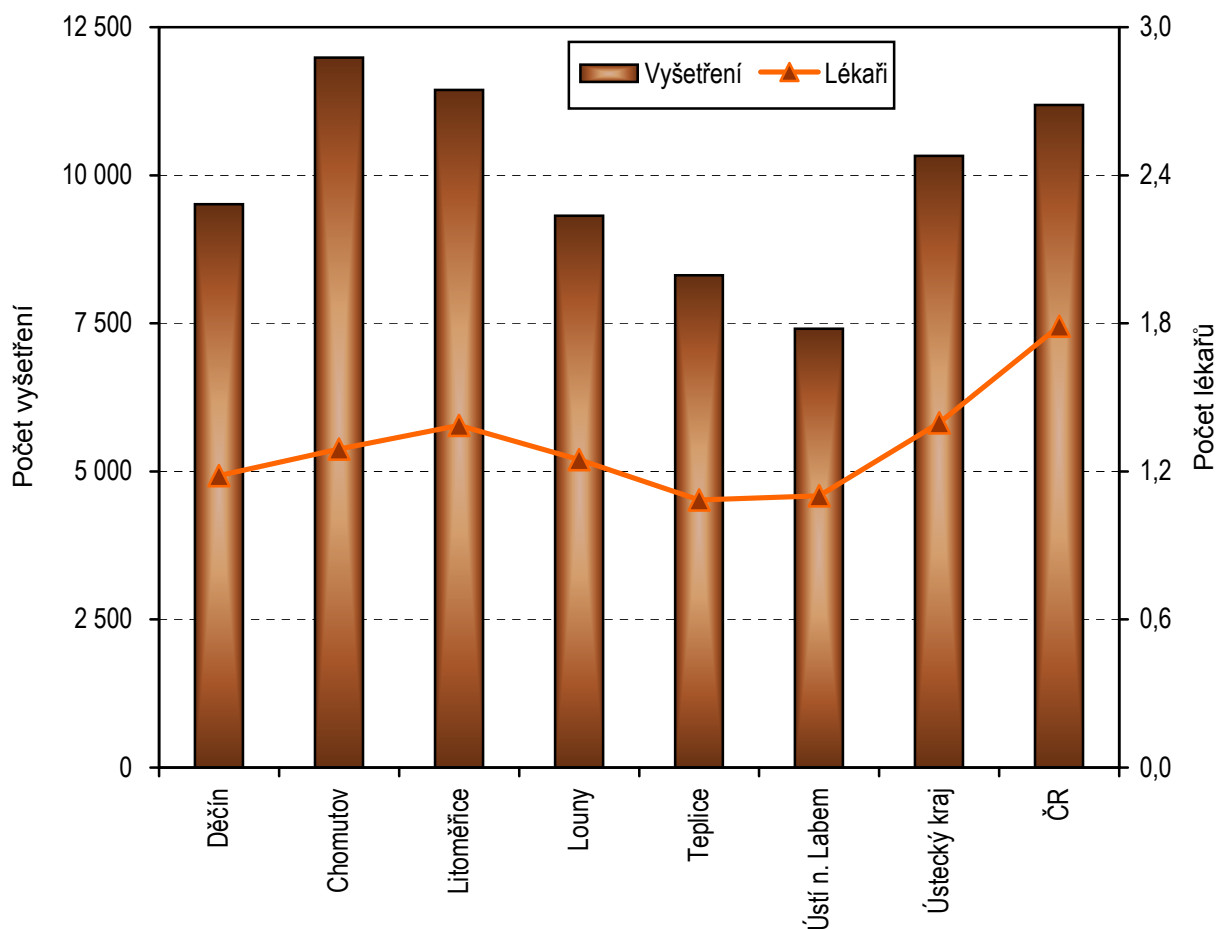
Zajištění ambulantní péče chirurgických oborů dle druhu zdravotnických zařízení

Druh zdravotnického zařízení	Počet ZZ a pracovišť	Počet pracovníků ¹⁾		Počet jednodenních chirurgií	Počet ošetření (vyšetření)			
		lékaři	ZPBD ²⁾		celkem	v tom (v %)		
						první ošetření	konsiliární vyšetření	kontrolní vyšetření
Chirurgické obory celkem								
Ambulantní část lůžkových ZZ	40	53,92	104,42	-	393 707	47,14	9,51	43,35
Samostatné ordinace lékařů specialistů	68	52,49	58,34	178	415 510	36,89	3,85	59,26
Ostatní ambulantní zařízení	14	10,40	13,00	103	53 755	39,40	10,58	50,03
Celkem	122	116,81	175,76	281	862 972	41,72	6,85	51,42

¹⁾ Průměrný roční přepočtený počet pracovníků celkem (včetně smluvních)

²⁾ ZPBD - zdravotničtí pracovníci nelékaři s odbornou způsobilostí bez odborného dohledu dle zákona č. 96/2004 Sb. o nelékařských povoláních § 5–§ 21a

Počet lékařů a vyšetření na 10 tisíc obyvatel dle okresů



Zajištění ambulantní péče dle chirurgických oborů

Druh zdravotnického zařízení	Počet ZZ a pracovišť	Počet pracovníků ¹⁾		Počet jednodenních chirurgií	Počet ošetření (vyšetření)			
		lékaři	ZPBD ²⁾		celkem	v tom (v %)		
						první ošetření	konsiliární vyšetření	kontrolní vyšetření
Chirurgie ³⁾	67	73,19	121,04	103	548 423	42,93	7,89	49,18
Neurochirurgie	1	2,00	4,00	-	9 212	49,20	5,72	45,08
Plastická chirurgie ⁴⁾	6	2,93	7,30	178	14 741	28,90	1,60	69,50
Traumatologie	5	4,28	9,85	-	38 515	45,50	8,48	46,01
Ortopedie	43	34,41	33,57	-	252 081	39,00	4,70	56,31
Celkem	122	116,81	175,76	281	862 972	41,72	6,85	51,42

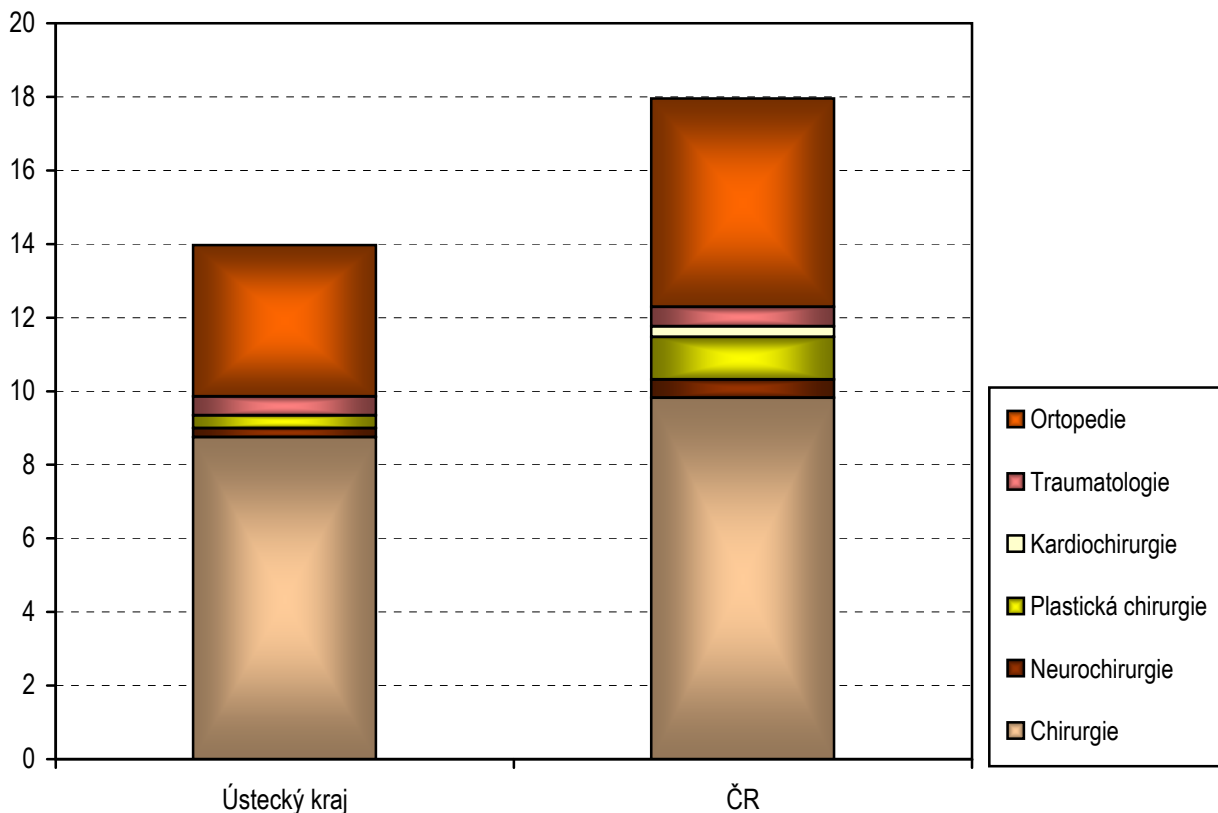
¹⁾ Průměrný roční přepočtený počet pracovníků celkem (včetně smluvních)

²⁾ ZPBD - zdravotničtí pracovníci nelékaři s odbornou způsobilostí bez odborného dohledu dle zákona č. 96/2004 Sb. o nelékařských povoláních § 5–§ 21a

³⁾ Včetně dětské, hrudní a cévní chirurgie

⁴⁾ Včetně léčby popálenin a korektivní dermatologie

Počet lékařů na 100 tisíc obyvatel



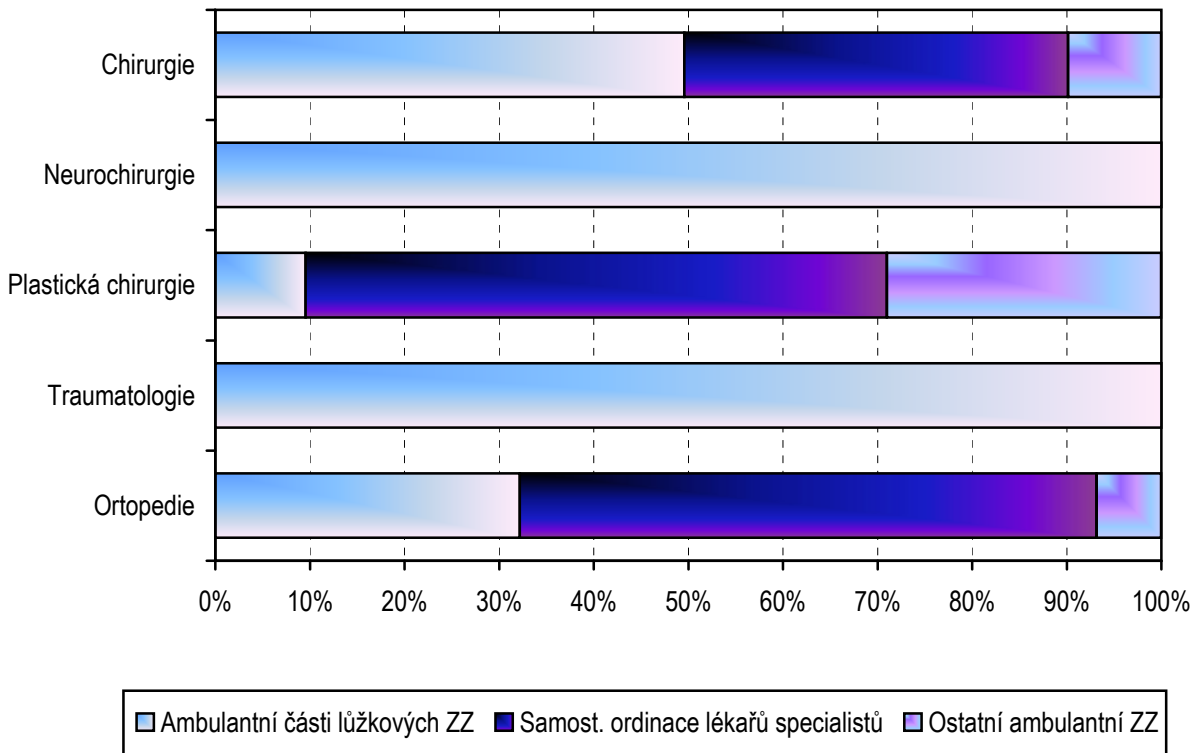
Zajištění chirurgické ambulantní péče dle okresů

Kraj, okres	Počet ZZ a pracovišť	Počet pracovníků ¹⁾		Počet jednodenních chirurgií	Počet ošetření (vyšetření)			Počet ošetření na 1 lékařské místo	
		lékaři	ZPBD ²⁾		celkem	v tom (v %)			
						první ošetření	konsiliární vyšetření		kontrolní vyšetření
Děčín	16	16,00	22,32	103	128 729	44,94	3,84	51,22	8 045,6
Chomutov	19	16,41	29,25	-	151 829	42,02	2,13	55,85	9 252,2
Litoměřice	20	16,35	18,30	-	134 961	46,03	3,80	50,18	8 254,5
Louny	13	10,88	9,73	-	81 370	40,27	1,79	57,93	7 478,9
Most	12	12,66	18,10	-	97 274	30,77	21,69	47,54	7 683,6
Teplice	16	14,30	35,35	-	96 341	37,72	12,76	49,52	6 737,1
Ústí nad Labem	26	30,21	42,71	178	172 468	44,79	6,37	48,84	5 709,0
Ústecký kraj	122	116,81	175,76	281	862 972	41,72	6,85	51,42	7 387,8
ČR	1 611	1 883,99	2 971,76	49 329	11 764 407	42,59	5,87	51,54	6 244,4

¹⁾ Průměrný roční přepočtený počet pracovníků celkem (včetně smluvních)

²⁾ ZPBD - zdravotničtí pracovníci nelékaři s odbornou způsobilostí bez odborného dohledu dle zákona č. 96/2004 Sb. o nelékařských povoláních § 5–§ 21a

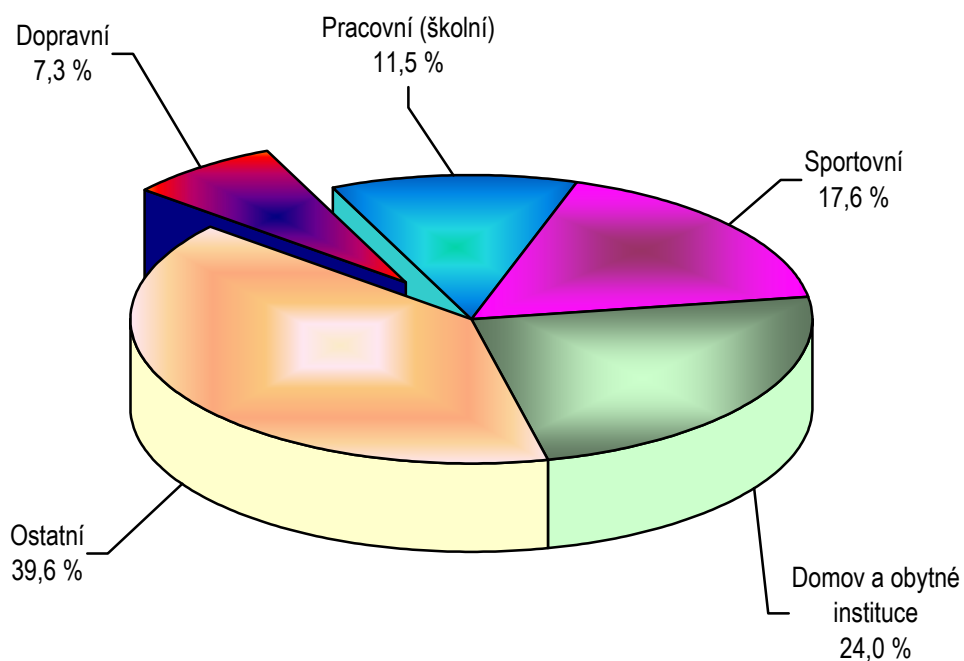
Struktura počtu lékařů chirurgických oborů podle druhu zařízení



Úrazy podle věku a pohlaví

Úrazy podle věku a pohlaví při prvním ošetření	Celkem	Úrazy na 10 tisíc obyvatel				
		dopravní	školní a pracovní	sportovní	domov a obytné instituce	ostatní
		0–14 let				
Muži	12 755	66,93	296,00	352,54	444,38	789,28
Ženy	8 152	48,87	194,18	192,89	321,97	552,47
		15–19 let				
Muži	9 555	237,51	536,54	779,47	1 007,31	1 135,35
Ženy	7 285	180,64	454,09	637,64	820,77	925,17
		20 a více let				
Muži	45 258	125,95	146,35	254,12	296,88	586,28
Ženy	33 628	80,87	93,09	155,33	264,71	403,61
Celkem	116 633	102,44	161,10	244,75	334,42	552,75

Struktura ambulantně ošetřených úrazů



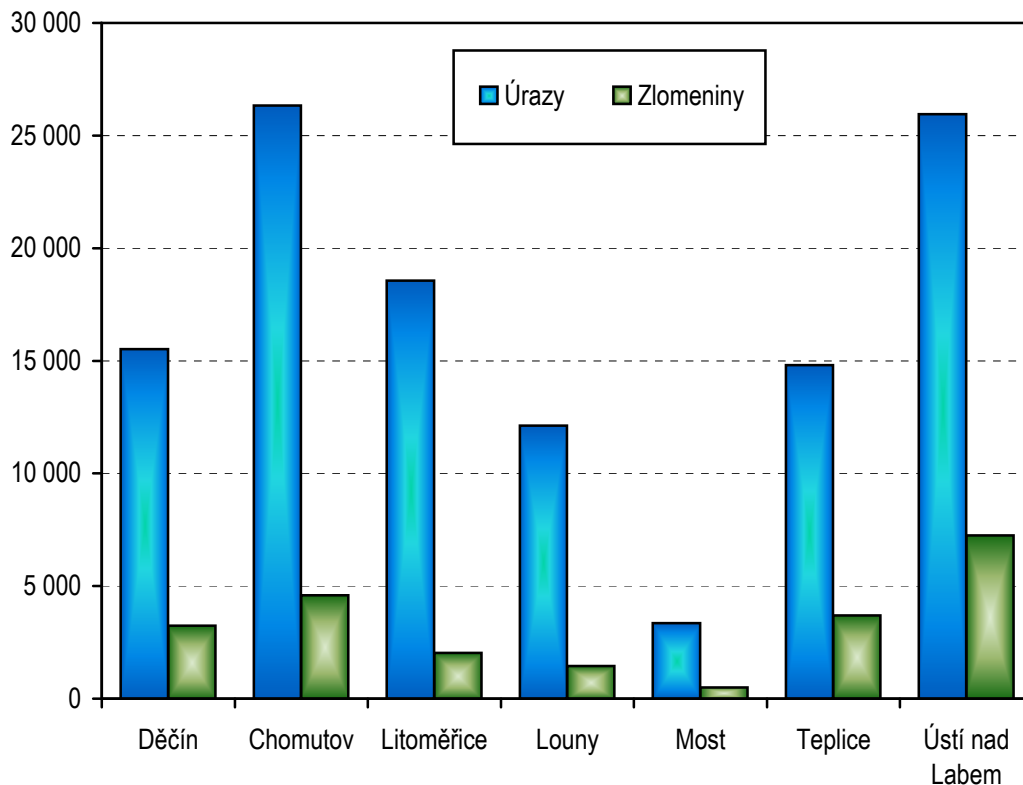
Počet ambulantně ošetřených zlomenin

Oddělení a pracoviště zdravotnického zařízení	Zlomeniny						
	celkem	na 10 tis. obyvatel	z toho u dětí a dorostu na 10 tis. obyvatel		v tom ošetřeno (v %)		
			0–14 let	15–19 let	v ambulantní části lůžkových zdravotnických zařízení	v samostat. ordinacích lékařů specialistů	v ostatních ambulantních zdravot. zařízeních
Chirurgie ¹⁾	14 811	177,21	251,08	460,12	63,77	33,35	2,88
Neurochirurgie	87	1,04	-	-	100,00	-	-
Plastická chirurgie ²⁾	67	0,80	1,18	0,80	-	100,00	-
Traumatologie	6 425	76,87	5,56	4,80	100,00	-	-
Ortopedie	1 377	16,48	9,56	17,80	63,11	31,52	5,37
Chirurgické obory	22 767	272,40	267,37	483,53	73,91	23,89	2,20

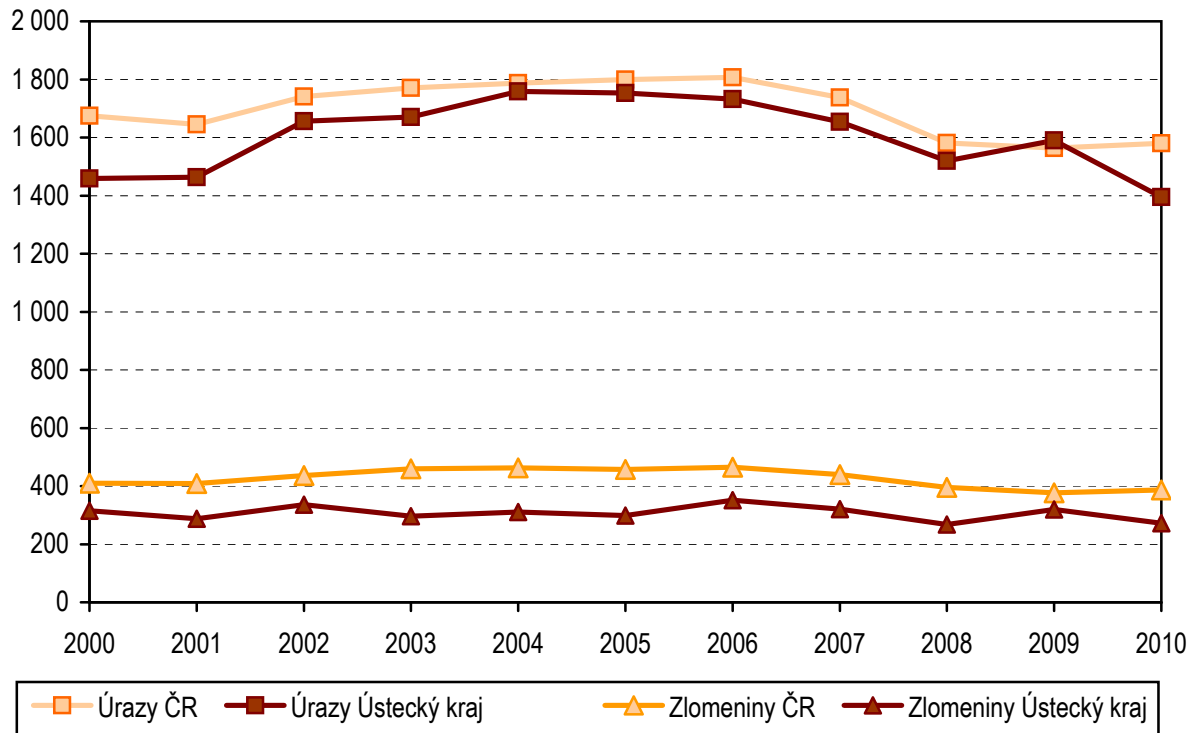
¹⁾ Včetně dětské, hrudní a cévní chirurgie

²⁾ Včetně léčby popálenin a korektivní dermatologie

Úrazy (z toho zlomeniny) dle okresů



**Vývoj úrazů (z toho zlomenin) na 10 tisíc obyvatel
v letech 2000–2010**



**Podíl prvních ošetření na celkovém počtu ošetření
v letech 2000–2010**



Využívání lůžkového fondu a zatížení zdravotnických pracovníků na chirurgických odděleních nemocnic a v odborných centrech v kraji

Ukazatel	Chirurgie 4)	Neuro- chirurgie	Plastická chirurgie, léčba popálenin	Traumato- logie	Ortopedie
	Kraj				
Počet oddělení	13	^	^	^	6
Počet pracovníků ¹⁾					
lékaři	100,91	^	^	^	24,80
ZPBD (§ 5–§ 21a) ²⁾	412,58	^	^	^	88,31
sestra u lůžka (§ 5–§ 6) ²⁾	368,79	^	^	^	79,81
Průměrný počet lůžek	753,48	^	^	^	184,50
Průměrný denní stav obsazených lůžek					
celkem	499,7	^	^	^	128,2
na 1 lékaře	5,0	^	^	^	5,2
na 1 sestru u lůžka (§ 5–§ 6)	1,4	^	^	^	1,6
Počet lékařů na 100 lůžek	13,44	^	^	^	13,48
Počet ZPBD na 100 lůžek	54,94	^	^	^	47,99
Počet hospitalizovaných	33 612	^	^	^	8 547
Nemocniční letalita (v promilích)	15,4	^	^	^	1,2
Využití lůžek ve dnech	230,8	^	^	^	253,7
Průměrná ošetrovací doba	5,4	^	^	^	5,5
Prostoj lůžek ³⁾	2,2	^	^	^	1,7

¹⁾ Průměrný roční přepočtený počet pracovníků celkem (včetně smluvních)

²⁾ Zdravotničtí pracovníci dle zákona č. 96/2004 Sb.:

ZPBD - zdravotničtí pracovníci nelékaři s odbornou způsobilostí bez odborného dohledu (§ 5–§ 21a)

ZPBD - sestra u lůžka - všeobecné sestry a porodní asistentky (§ 5–§ 6)

³⁾ Ve dnech na 1 hospitalizovaného z lůžek schopných provozu

⁴⁾ Vč. dětské, hrudní a cévní chirurgie