



# Informace ze zdravotnictví Ústeckého kraje

Ústavu zdravotnických informací a statistiky  
České republiky

Hradec Králové  
1. 10. 2013

7

## Činnost oboru radiologie a zobrazovacích metod v Ústeckém kraji v roce 2012

*Activity of section of radiology and visual methods  
in the Ústecký Region in 2012*

### Souhrn

Informace ze zdravotnictví kraje o činnosti oboru radiologie a zobrazovacích metod v Ústeckém kraji v roce 2012 obsahuje údaje o personálním zajištění a o počtu různých druhů vyšetření dle územního členění a podle druhu zdravotnického zařízení.

### Summary

*Information on health service activity in the branch of X-ray diagnostics in the Ústecký region in 2012 contains data about personnel capacity and the numbers of selected types of examinations by districts of the region and by type of establishment.*

Podkladem pro zpracování informace byly údaje z ročního výkazu o činnosti oboru, který vyplňuje každé ambulantní oddělení (pracoviště) oboru radiologie a zobrazovací metody všech zřizovatelů, včetně ambulantních částí lůžkových zařízení. Výkazy byly součástí Programu statistických zjišťování Ministerstva zdravotnictví v ČR na rok 2012. Formuláře výkazů a závazné pokyny jsou vystaveny na internetu [www.uzis.cz](http://www.uzis.cz).

Edice IZK o činnosti oboru radiologie a zobrazovacích metod v předchozích letech jsou dostupné na internetových stránkách ústavu v části „Publikujeme“.

V roce 2012 zabezpečovalo ambulantní péči v oboru radiologie a zobrazovací metody 84,54 lékařů a 198,27 zdravotnických pracovníků nelékařů s odbornou způsobilostí bez odborného dohledu (ZPBD). Od roku 2008 se na výkazech A(MZ)1-01 sledují pracovníci také jako průměrný roční přepočtený počet, který výstižněji charakterizuje kapacitní zajištění jednotlivých ambulancí, zvláště v případech ukončení a zahájení činnosti nebo většího pohybu pracovníků v průběhu roku. Je to součet přepočteného počtu pracovníků za jednotlivé měsíce dělený počtem měsíců sledovaného období. Relace uvedené v tabulkách, v grafech a komentované v textu jsou vypočítány z dat těch zdravotnických zařízení, která splnila svou zpravodajskou povinnost a odevzdala vyplněný roční výkaz. V roce 2012 to bylo 97 %. Dostupnost péče v kraji (vyjádřená počtem lékařů na 10 tis. obyvatel) byla nejnižší v okrese Louny (0,49 lékaře / 10 tis. obyvatel) a nejvyšší v Ústí nad Labem (2,16 lékaře / 10 tis. obyvatel).

Činnost tohoto oboru byla převážně zajištěna 15ti pracovišti ambulantních částí lůžkových zdravotnických zařízení, kde bylo soustředěno téměř 82 % lékařů a provedeno 72 % všech vyšetření.

V roce 2007 se změnilý kódy vykazovaných výkonů v radiologii z kódů podle číselníku VZP na kódy ERTIN\_CZ podle radiologické společnosti a některá zdravotnická zařízení mají stále ještě problémy s jejich správným vykazováním. V kraji bylo provedeno 1 021 tisíc výkonů v rámci 1 021 tisíc vyšetření, z toho 74 % u ambulantně léčených osob, zbytek u hospitalizovaných pacientů. Na jednoho obyvatele kraje připadlo průměrně 1,2 vyšetření (ČR 1,4). Z hlediska okresní diferenciací vykázal nejvyšší počet vyšetření na 1 obyvatele okres Ústí nad Labem (2,4). Okres Děčín vykázal na jednoho obyvatele 1,1 vyšetření, okres Chomutov 1,1 vyšetření, okres Litoměřice 1,0 vyšetření, okres Louny 0,7 vyšetření, okres Most 1,2 vyšetření a okres Teplice 1,0 vyšetření.

Jedním z faktorů, ovlivňujících činnost zdravotnických zařízení v oboru radiologie a zobrazovacích metod, je přístrojové vybavení. V průběhu roku 2012 bylo v oboru v kraji provedeno celkem 1 021 105 vyšetření. Z 62 % se jednalo o vyšetření konvenční RTG a z 15 % UZ vyšetření. Meziročně se zvýšil absolutní počet vyšetření o 3,3 %. Vytíženost lékařů v kraji (12 078 vyšetření / lékaře) je o téměř 28,7 % vyšší než je průměr za ČR (9 386 vyšetření / lékaře).

Z hlediska územního členění stále přetrvává skutečnost, že nejhorší dostupnost některých vyšetření je v okrese Louny. V počtu vyšetření na 10 tisíc obyvatel je hluboko pod republikovým průměrem (okres Louny 6 549 a ČR 13 534).

K nárůstu došlo ve vybavenosti ambulantních zařízení přístroji CT spirálními (z 12 na 14). Naopak u UZ s barevným mapováním došlo ke snížení (z 29 na 27). Počet skiaskopicko-skiagrafičeských přístrojů – konvenční sklopné stěny zůstal stejný jako v roce 2011 (5). Vyšetření magnetickou rezonancí bylo v kraji prováděno na třech přístrojích v okresech Teplice a Ústí nad Labem.

Je třeba upozornit, že ultrasonografická vyšetření jsou prováděna také na pracovištích jiných oborů (např. v gynekologických ordinacích). Tento materiál je zaměřen výhradně na činnost oboru RDG.

Zpracovala: Iva Šťastná  
ÚZIS ČR, Regionální pracoviště Hradec Králové  
Habrmanova 19/1, 500 02 Hradec Králové  
tel.: 495 058 321, fax: 495 058 322  
e-mail: [drahokoupilova@uzis.cz](mailto:drahokoupilova@uzis.cz)  
[www.uzis.cz](http://www.uzis.cz)

## Personální zajištění dle druhu zdravotnických zařízení a dle území

Druh zdravotnického zařízení	Počet ZZ a pracovišť	Počet pracovníků <sup>1)</sup>			ZPSZ a JOP <sup>2)</sup>
		lékaři	ZPBD <sup>2)</sup>		
			celkem	z toho radiolog. asistenti	
dle druhu zařízení					
Ambulantní část lůžkových ZZ	15	69,22	158,37	101,40	12,05
Samostatné ordinace lékařů specialistů	9	7,96	11,34	10,76	0,10
Ostatní ambulantní zařízení	9	7,36	28,56	22,90	0,02
Ústecký kraj	33	84,54	198,27	135,06	12,17
dle území (okresu)					
Děčín	7	9,83	27,60	26,25	-
Chomutov	4	9,10	29,10	17,10	0,10
Litoměřice	6	13,81	29,43	18,67	0,06
Louny	5	4,25	11,11	10,11	-
Most	5	12,35	29,83	19,50	12,00
Teplice	4	9,31	27,22	6,00	-
Ústí nad Labem	2	25,89	43,98	37,43	0,01
Ústecký kraj	33	84,54	198,27	135,06	12,17

<sup>1)</sup> Průměrný roční přepočtený počet pracovníků celkem (vč. smluvních) - z odevzdaných ročních výkazů A(MZ)1-01

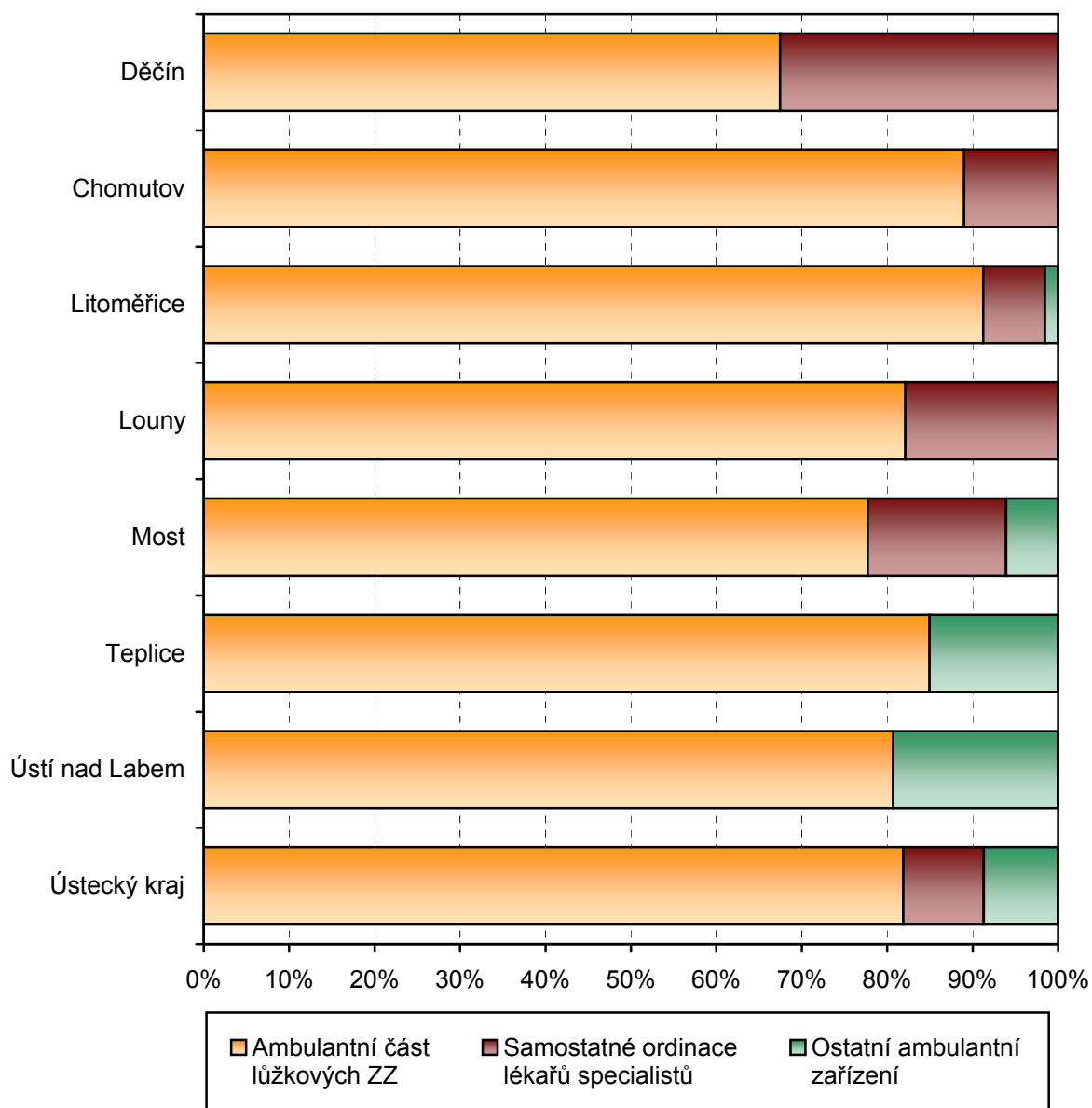
<sup>2)</sup> Zdravotničtí pracovníci dle zákona č. 96/2004 Sb.:

ZPBD - zdravotničtí pracovníci nelékaři s odbornou způsobilostí bez odborného dohledu § 5–§ 21a

ZPSZ - zdravotničtí pracovníci nelékaři s odbornou a specializovanou způsobilostí bez odborného dohledu § 22–§ 28

JOP - jiní odborní pracovníci ve zdravotnictví § 43

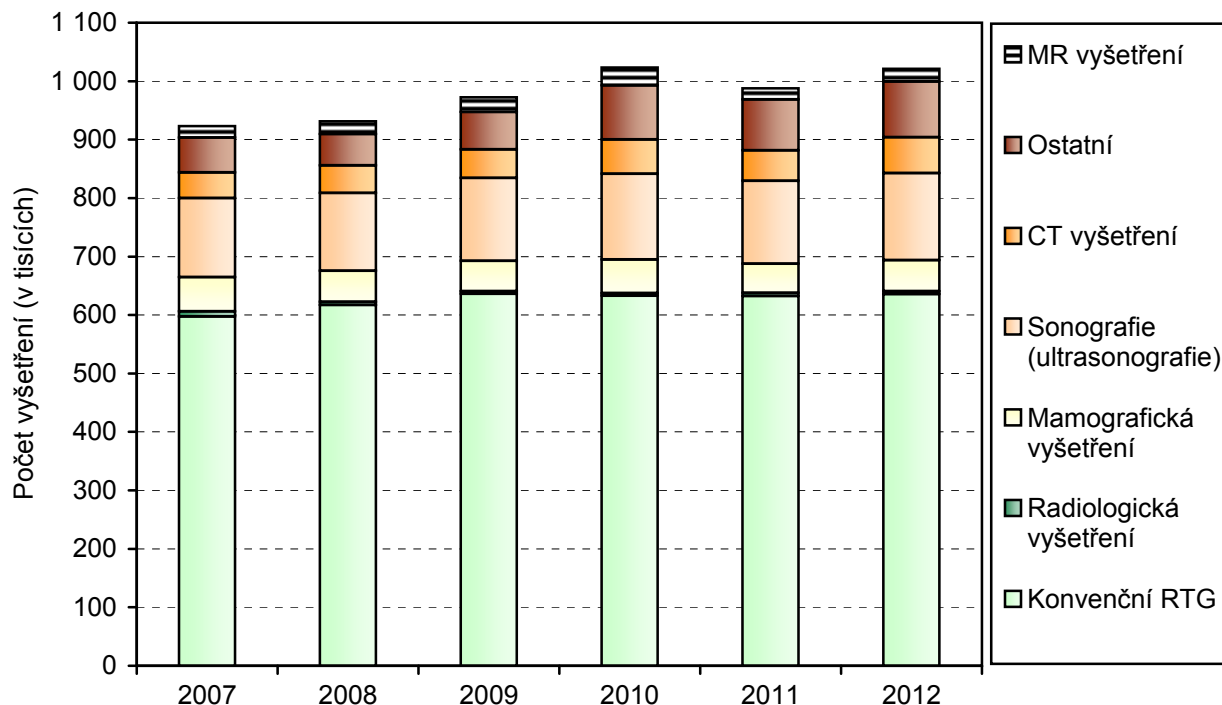
### Zastoupení ambulantních lékařů v okresech dle druhu zdravotnických zařízení v roce 2012



### Struktura počtu vyšetření dle druhu vyšetření a druhu zdravotnických zařízení

Druh vyšetření	Počet vyšetření				
	celkem	na 10 tis. obyvatel	z toho v (%)		
			ambulantní části lůžkových ZZ	samostatných ordinací lékařů specialistů	ostatních ambulantních ZZ
Konvenční RTG	635 952	7 686,9	70,98	11,98	17,04
Radiologická vyšetření	4 619	55,8	98,12	0,39	1,49
Mamografická vyšetření	53 119	642,1	30,93	12,89	56,18
UZ (ultrasonografická) vyšetření	149 038	1 801,5	74,87	10,85	14,28
CT vyšetření	61 029	737,7	96,40	-	3,60
MR vyšetření	21 780	263,3	100,00	-	-
Intervenční výkony	5 490	66,4	100,00	-	-
Jiná	90 078	1 088,8	72,01	0,00	27,99
Ústecký kraj	1 021 105	12 342,4	71,97	9,72	18,31
ČR	14 223 749	13 534,5	-	-	-

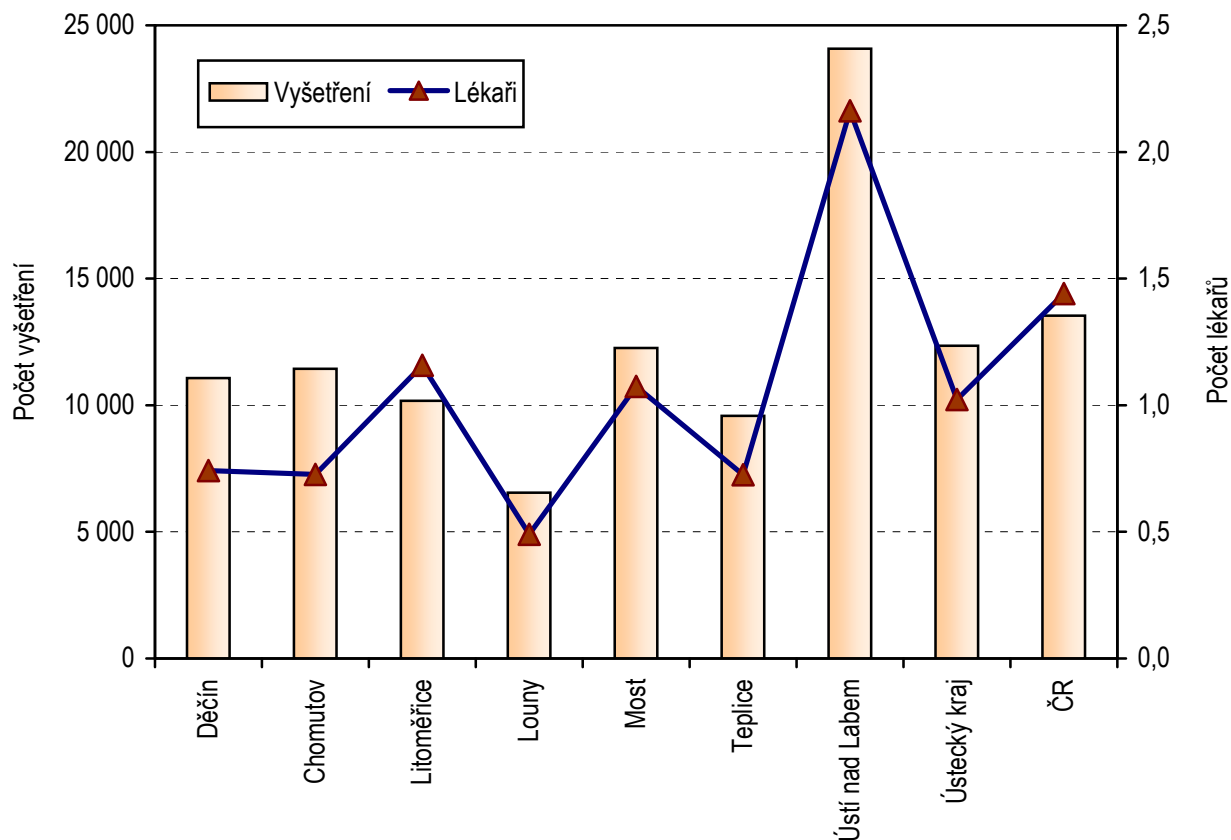
### Vývoj počtu vyšetření v letech 2007–2012



## Činnost radiologických oddělení a pracovišť dle území

Území, okres	Počet provedených vyšetření		Počet vykázaných výkonů u pacientů			
			hospitalizovaných		ambulantně léčených	
	absolutně	na úvazek lékaře	absolutně	na 100 obyv.	absolutně	na 100 obyv.
Děčín	146 759	14 930	62 553	47,2	84 216	63,5
Chomutov	143 723	15 794	42 218	33,6	101 505	80,8
Litoměřice	121 239	8 779	28 419	23,8	92 820	77,8
Louny	56 799	13 364	8 356	9,6	48 443	55,9
Most	140 738	11 396	24 779	21,6	115 959	101,1
Teplice	123 078	13 220	35 929	28,0	87 149	67,8
Ústí nad Labem	288 769	11 154	59 086	49,3	229 683	191,5
Ústecký kraj	1 021 105	12 078	261 340	31,6	759 775	91,8
ČR	14 223 749	9 386	3 902 955	37,1	10 238 975	97,4

Počet lékařů a vyšetření na 10 tisíc obyvatel dle okresů



## Nejčastější výkony na radiologických odděleních a pracovištích v roce 2012

Kód ERTN_CZ (1. a 2. stupeň)	Název výkonu	Počet výkonů			
		celkem		z toho pro (v %)	
		absolutně	podíl (v %)	ústavní péči	ambulantní péči
01.01	Konvenční RTG - hrudník	265 026	26,0	22,8	77,2
01.03	Konvenční RTG - vyšetření u lůžka	10 228	1,0	90,9	9,1
01.04	Konvenční RTG - vyšetření na operačním a zákrovém sále	4 050	0,4	97,7	2,3
01.05	Konvenční RTG - kostní radiologie (prostý snímek lebky a obličejového skeletu)	35 546	3,5	17,8	82,2
01.06	Konvenční RTG -ortopantomografická cefalometrie	7 896	0,8	6,8	93,2
01.07	Konvenční RTG - páteř	76 432	7,5	18,2	81,8
01.10	Konvenční RTG - horní končetina	102 003	10,0	22,5	77,5
01.11	Konvenční RTG - dolní končetina	113 846	11,1	17,4	82,6
01.13	Konvenční RTG - břicho	15 113	1,5	50,3	49,7
03.01	Mamografie - prsa	51 735	5,1	0,3	99,7
05.01	Ultrasonografie	129 752	12,7	28,4	71,6
05.02	Ultrasonografie -Dopplerovská ultrasonografie	18 391	1,8	23,7	76,3
06.01	CT mozku	25 135	2,5	52,0	48,0
06.03	CT páteře	3 193	0,3	26,4	73,6
06.06	CT hrudníku, břicha a pánve	17 271	1,7	41,0	59,0
08.02	MR mozku, kosti spánkové a obličeje	9 232	0,9	23,0	77,0
08.04	MR páteře	7 295	0,7	12,2	87,8
12.06	Konzultace s radiologem	53 135	5,2	26,8	73,2
	Ostatní	75 836	7,4	48,5	51,5
Výkony celkem		1 021 115	100,0	25,6	74,4