



# Informace ze zdravotnictví Ústeckého kraje

Ústavu zdravotnických informací a statistiky  
České republiky

Hradec Králové  
4. 10. 2013

9

## Chirurgická péče - činnost v Ústeckém kraji v roce 2012

*Surgical Service - Activity in the Ústecký Region in 2012*

### Souhrn

Informace ze zdravotnictví kraje o chirurgické péči v Ústeckém kraji za rok 2012 obsahuje údaje o ambulantní péči z oblasti sítě zdravotnických zařízení, personálního zajištění, činnosti včetně úrazovosti a také základní ukazatele lůžkové péče nemocnic. Údaje jsou členěny dle druhu zdravotnického zařízení, území a dle jednotlivých oborů.

### Summary

*Information on health service activity in the branches of surgery in the Ústecký region in 2012 contains data about out-patient care from area of health service network, personnel capacity, activity including statistics of injuries, and also basic indicators of in-patient care in hospitals. Data are presented by type of health establishment, territory and by particular branches of surgery.*

Podkladem pro zpracování byly údaje z ročního výkazu o činnosti oboru, který vyplňuje každé ambulantní pracoviště chirurgie všech zřizovatelů, včetně ambulantních částí lůžkových zařízení. Údaje o lůžkové péči byly převzaty z výkazu L (MZ) 1-02 o lůžkovém fondu. Výkazy byly součástí Programu statistických zjišťování Ministerstva zdravotnictví ČR na rok 2012. Formuláře výkazů a pokyny jsou vystaveny na internetu [www.uzis.cz](http://www.uzis.cz). Údaje pro výpočty relací na obyvatelstvo byly získány z materiálů ČSÚ.

Do chirurgických oborů se kromě samostatné *chirurgie* řadí také *cévní chirurgie, hrudní chirurgie, ortopedie, traumatologie, kardiochirurgie, korektivní dermatologie, plastická chirurgie (včetně léčby popálenin), neurochirurgie a dětská chirurgie*. V kraji jsou zastoupeny vesměs všechny chirurgické obory, a to jak v ambulantní péči, tak v lůžkové péči. Všechna ambulantní oddělení výše jmenovaných oborů, včetně ambulantních částí nemocnic, bez ohledu na zřizovatele odevzdávají samostatně vyplněné statistické výkazy. Data z těchto výkazů poskytují základní informace o činnosti jednotlivých oborů a umožňují kvantifikovat potřeby při zajišťování zdravotní péče a zároveň vypovídají o zdravotním stavu obyvatelstva.

### Ambulantní péče

V tomto oboru zabezpečovalo odbornou péči v kraji na 131 pracovištích 118,48 lékařů a 169,29 ZPBD. Jde o průměrný roční přepočtený počet pracovníků včetně smluvních. Z důvodů porovnání jsou u vývojových grafů relace počítány na přepočtený počet lékařů včetně smluvních. Z celkového počtu lékařů pracovalo 51,9 % v samostatných ordinacích a 40,9 % lékařů v ambulantních částech nemocnic. Na 10 tisíc obyvatel kraje připadlo 1,43 lékaře, v ČR to bylo 1,81 lékaře.

Z uvedených 887 tisíc výkonů největší objem představovala kontrolní vyšetření, kterých bylo v roce 2012 téměř 449 tisíc (51 %), prvních ošetření 384 tisíc (43 %) a konsiliárních vyšetření bylo provedeno 55 tisíc (6 %). Ze všech sledovaných chirurgických oborů bylo nejvíce zdravotní péče (ošetření - vyšetření) poskytnuto v oborech – chirurgie pro dospělé (vč. dětské, hrudní a cévní chirurgie) - 593 028 návštěv, tj. 66,8 % a v ortopedických ambulancích - 228 944 návštěv (25,8 %). Na zbývající chirurgické obory připadlo 65 506 návštěv (7,4 %). Z těchto oborů bylo nejvíce ošetření na odděleních traumatologie (39 512).

V roce 2012 byla chirurgická péče v kraji nejčastěji poskytována v samostatných ordinacích lékaře specialisty (48 %), v ambulantních částech lůžkových zařízení (45 %) a v ostatních ambulantních zařízeních bylo vykázáno 7 %. Z okresů kraje nejvíce pacientů bylo ošetřeno v okrese Ústí nad Labem, a to přes 176 tisíc, na 1 lékaře tím připadlo 5 102 ošetření. Krajský průměr počtu ošetření na 1 lékaře byl 7 491 ošetření (ČR 6 218 ošetření). Nejvyšší počet ošetření na 1 lékaře byl zaznamenán v okrese Děčín 10 309 ošetření a nejnižší v okrese Ústí nad Labem.

V kraji bylo vykázáno 142 934 (ČR 1 739 243) úrazů, což představuje 37 % z celkového počtu prvních ošetření. Více než polovina všech úrazů (88 037) byla ošetřena v ambulantních částech lůžkových zdravotnických zařízeních. Ve věkové skupině 0–14 let bylo 29 337 úrazů, tzn. 2 287 úrazů na 10 tisíc dětí daného věku. V další věkové kategorii adolescentů (15–19 let) bylo ošetřeno 18 007 případů, tj. 4 095 úrazů na 10 tisíc dorostu. A ve věkové skupině 20 a více let bylo 95 590 úrazů - tj. 1 459 úrazů na 10 tisíc obyvatel dané věkové skupiny. Ve struktuře zaznamenaných úrazů (mimo úrazů „ostatních“) bylo nejvíce úrazů „domov a obytné instituce“ (22 %), následují úrazy „sportovní“ (17 %) a „pracovní úrazy“ (15 %). Charakteristické je rozdělení počtu evidovaných úrazů podle pohlaví, kdy u všech druhů úrazů i ve všech věkových skupinách převažovali muži nad ženami. Z hlediska druhu zranění se samostatně sledují pouze zranění kosterní soustavy – zlomeniny. Ve sledovaném roce bylo vykázáno 31 845 zlomenin tzn., že zhruba každý čtvrtý úraz měl za následek zlomeninu. Na 10 tisíc obyvatel kraje tím připadlo 385 zlomenin. V přepočtu na obyvatele podle věku bylo ošetřeno ve věkové skupině adolescentů (15–19 let) 492 zlomenin a u dětí (0–14 let) 356 zlomenin.

### Lůžková péče

Lůžkovou péčí chirurgických oborů v nemocnicích a v chirurgických centrech kraje zajišťovalo celkem 22 oddělení: *chirurgie (včetně dětské a hrudní chirurgie) 13, neurochirurgie 1, plastická chirurgie 1, traumatologie 1 a ortopedie 6* oddělení, s celkovým počtem 1 021 lůžek (k 31.12.2012). Na těchto lůžkách bylo hospitalizováno celkem 46 229 pacientů. Průměrná ošetřovací doba se pohybovala od 1,6 dne na oddělení plastické chirurgie po 5,1 dne na oddělení ortopedie. Na 100 lůžek (chirurgických oborů) v průměru připadlo 15,81 lékařů a 53,28 ZPBD. Využití lůžek ve dnech maximální lůžkové kapacity bylo v kraji nejvyšší v oboru ortopedie (247,8 dne), nejnižší využití bylo v oboru plastické chirurgie a léčbě popálenin (13,2 dne).

Zpracovala: Ivana Trávová

ÚZIS ČR, Regionální pracoviště Hradec Králové

Habrmanova 19/1, 500 02 Hradec Králové

tel.: 495 058 321, fax: 495 058 322

e-mail: [drahokoupilova@uzis.cz](mailto:drahokoupilova@uzis.cz)

<http://www.uzis.cz>

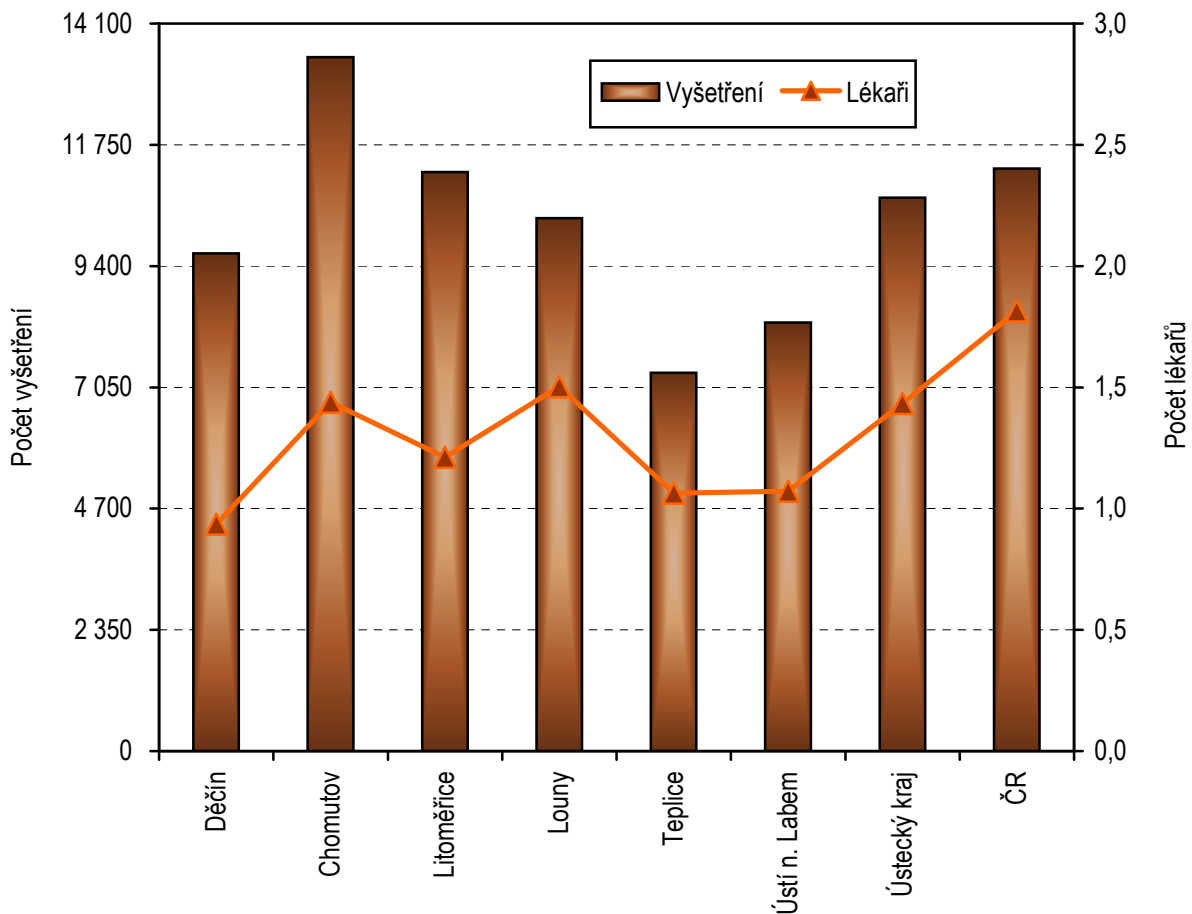
## Zajištění ambulantní péče chirurgických oborů dle druhu zdravotnických zařízení

Druh zdravotnického zařízení	Počet ZZ a pracovišť	Počet pracovníků <sup>1)</sup>		Počet jednodenních chirurgií	Počet ošetření (vyšetření)			
		lékaři	ZPBD <sup>2)</sup>		celkem	v tom (v %)		
						první ošetření	konsiliární vyšetření	kontrolní vyšetření
Chirurgické obory celkem								
Ambulantní část lůžkových ZZ	41	48,49	93,83	98	400 834	47,83	11,50	40,67
Samostatné ordinace lékařů specialistů	80	61,44	65,61	190	424 114	40,28	1,87	57,85
Ostatní ambulantní zařízení	10	8,55	9,85	73	62 530	33,91	1,40	64,69
<b>Celkem</b>	<b>131</b>	<b>118,48</b>	<b>169,29</b>	<b>361</b>	<b>887 478</b>	<b>43,24</b>	<b>6,19</b>	<b>50,57</b>

<sup>1)</sup> Průměrný roční přepočtený počet pracovníků celkem (včetně smluvních)

<sup>2)</sup> ZPBD - zdravotničtí pracovníci nelékaři s odbornou způsobilostí bez odborného dohledu dle zákona č. 96/2004 Sb. o nelékařských povoláních § 5–§ 21a

## Počet lékařů a vyšetření na 10 tisíc obyvatel dle okresů



## Zajištění ambulantní péče dle chirurgických oborů

Druh zdravotnického zařízení	Počet ZZ a pracovišť	Počet pracovníků <sup>1)</sup>		Počet jednodenních chirurgií	Počet ošetření (vyšetření)			
		lékaři	ZPBD <sup>2)</sup>		celkem	v tom (v %)		
						první ošetření	konsiliární vyšetření	kontrolní vyšetření
Chirurgie <sup>3)</sup>	71	71,92	119,40	73	593 028	42,95	7,07	49,98
Neurochirurgie	1	2,00	4,00	-	10 834	51,02	5,37	43,61
Plastická chirurgie <sup>4)</sup>	7	2,89	4,90	190	15 160	30,73	1,43	67,84
Traumatologie	5	2,98	4,55	-	39 512	49,03	5,76	45,21
Ortopedie	47	38,69	36,44	98	228 944	43,45	4,35	52,20
<b>Celkem</b>	131	118,48	169,29	361	887 478	43,24	6,19	50,57

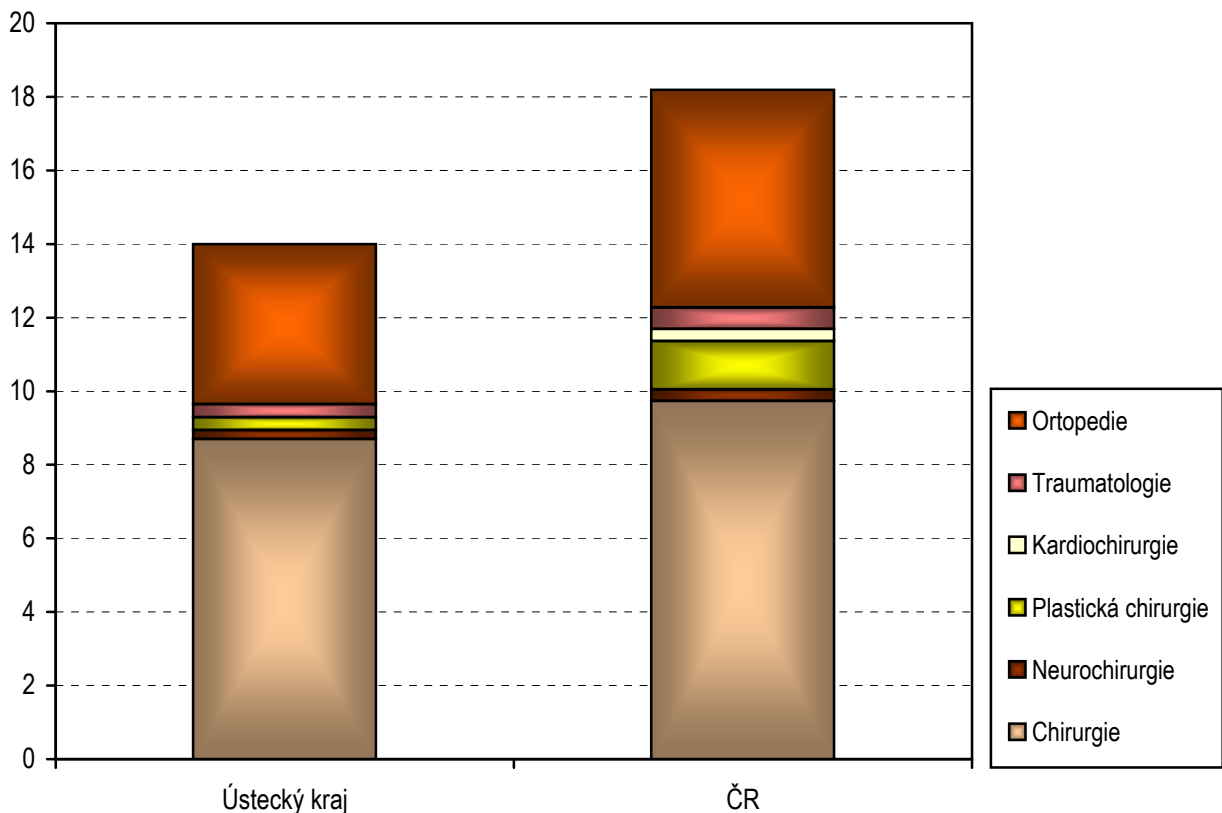
<sup>1)</sup> Průměrný roční přepočtený počet pracovníků celkem (včetně smluvních)

<sup>2)</sup> ZPBD - zdravotničtí pracovníci nelékaři s odbornou způsobilostí bez odborného dohledu dle zákona č. 96/2004 Sb. o nelékařských povoláních § 5–§ 21a

<sup>3)</sup> Včetně dětské, hrudní a cévní chirurgie

<sup>4)</sup> Včetně léčby popálenin a korektivní dermatologie

### Počet lékařů na 100 tisíc obyvatel



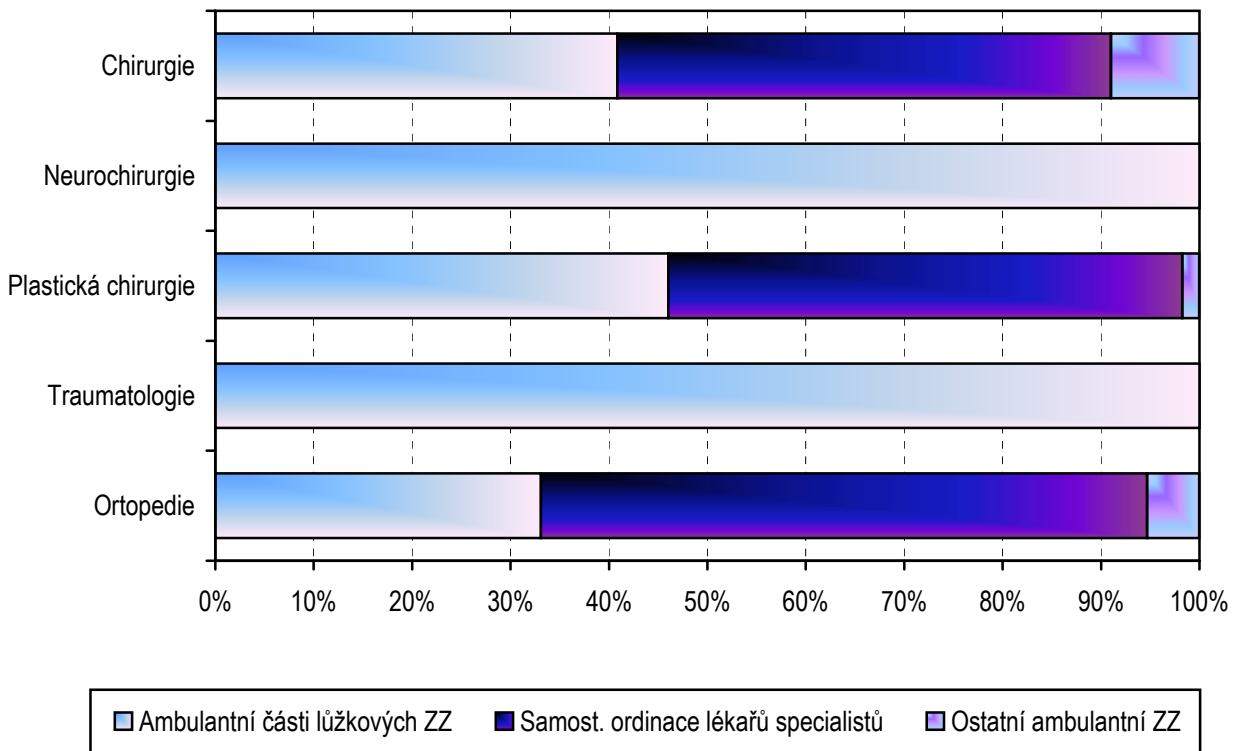
## Zajištění chirurgické ambulantní péče dle okresů

Kraj, okres	Počet ZZ a pracovišť	Počet pracovníků <sup>1)</sup>		Počet jednodenních chirurgií	Počet ošetření (vyšetření)				Počet ošetření na 1 lékařské místo
		lékaři	ZPBD <sup>2)</sup>		celkem	v tom (v %)			
						první ošetření	konsiliární vyšetření	kontrolní vyšetření	
Děčín	15	12,41	25,53	73	127 938	42,78	14,54	42,68	10 309,3
Chomutov	22	18,02	36,05	-	168 908	35,97	8,66	55,37	9 373,4
Litoměřice	21	14,45	17,80	-	133 797	46,02	3,96	50,02	9 259,3
Louny	13	13,02	14,21	-	89 574	46,15	1,27	52,58	6 879,7
Most	13	12,24	18,27	98	84 119	42,41	1,24	56,35	6 872,5
Teplice	16	13,75	16,19	-	106 681	43,71	5,59	50,70	7 758,6
Ústí nad Labem	31	34,59	41,24	190	176 461	47,06	4,68	48,26	5 101,5
<b>Ústecký kraj</b>	131	118,48	169,29	361	887 478	43,24	6,19	50,57	7 490,5
<b>ČR</b>	1 659	1 907,91	2 883,64	52 547	11 862 807	43,17	5,45	51,38	6 217,7

<sup>1)</sup> Průměrný roční přepočtený počet pracovníků celkem (včetně smluvních)

<sup>2)</sup> ZPBD - zdravotničtí pracovníci nelékaři s odbornou způsobilostí bez odborného dohledu dle zákona č. 96/2004 Sb. o nelékařských povoláních § 5–§ 21a

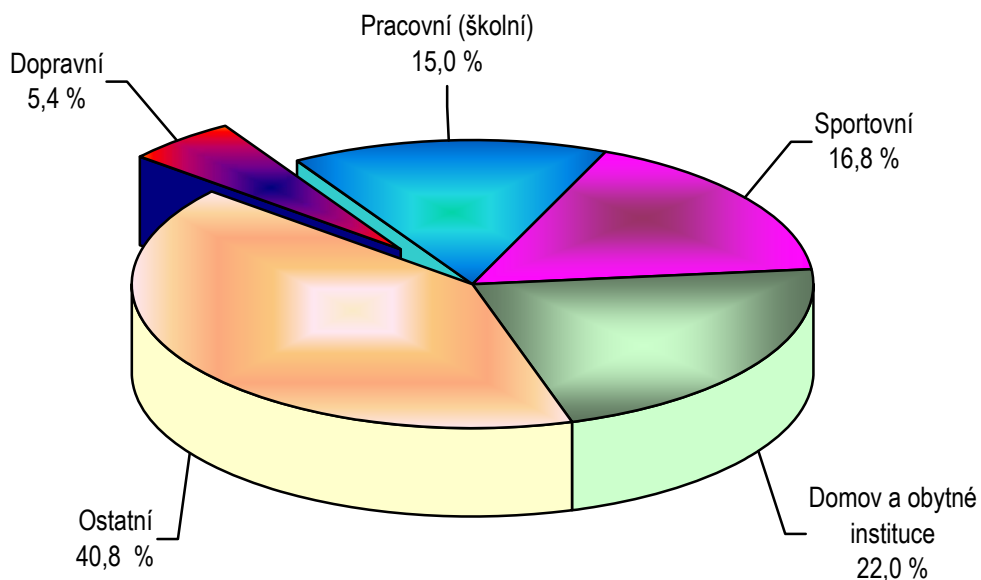
## Struktura počtu lékařů chirurgických oborů podle druhu zařízení



## Úrazy podle věku a pohlaví

Úrazy podle věku a pohlaví při prvním ošetření	Celkem	Úrazy na 10 tisíc obyvatel				
		dopravní	školní a pracovní	sportovní	domov a obytné instituce	ostatní
		0–14 let				
Muži	17 078	104,99	457,94	529,19	477,99	1 024,66
Ženy	12 259	71,75	369,30	356,81	393,00	772,38
		15–19 let				
Muži	10 909	410,82	874,32	1 352,43	749,92	1 441,85
Ženy	7 098	197,77	607,82	867,31	651,30	994,48
		20 a více let				
Muži	54 390	93,17	230,20	260,20	368,82	745,33
Ženy	41 200	65,73	164,62	152,10	327,92	520,54
<b>Celkem</b>	<b>142 934</b>	<b>92,77</b>	<b>259,63</b>	<b>290,67</b>	<b>380,50</b>	<b>704,11</b>

## Struktura ambulantně ošetřených úrazů



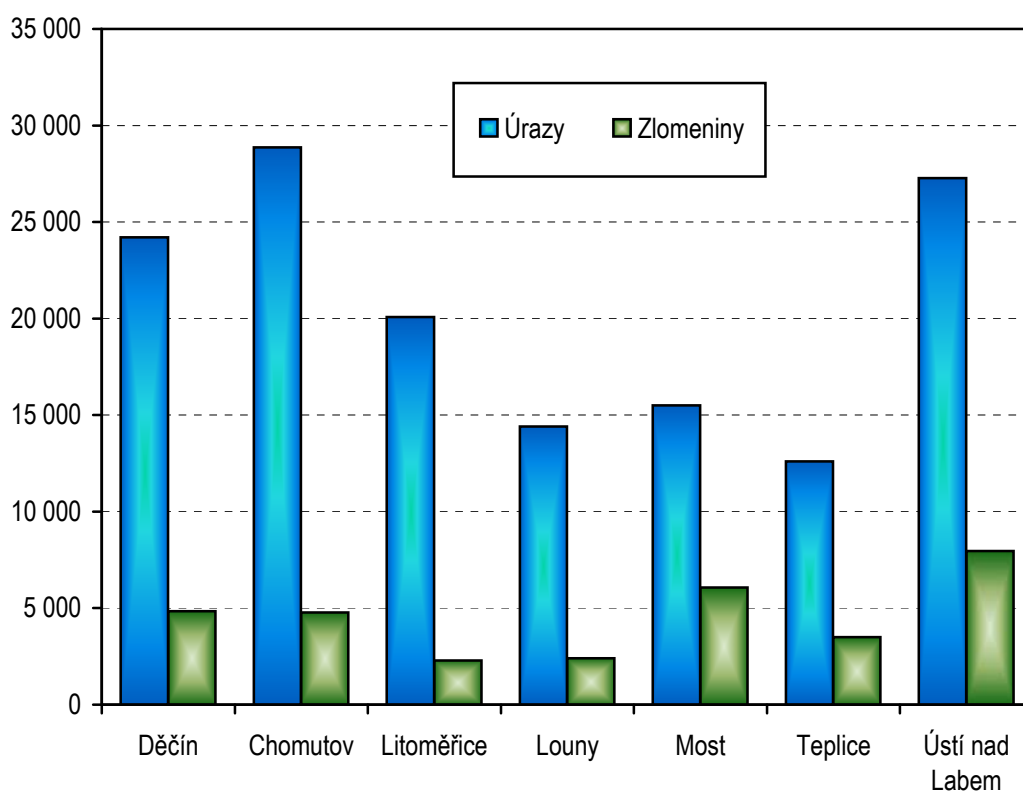
## Počet ambulantně ošetřených zlomenin

Oddělení a pracoviště zdravotnického zařízení	Zlomeniny						
	celkem	na 10 tis. obyvatel	z toho u dětí a dorostu na 10 tis. obyvatel		v tom ošetřeno (v %)		
			0–14 let	15–19 let	v ambulantní části lůžkových zdravotnických zařízení	v samostat. ordinacích lékařů specialistů	v ostatních ambulantních zdravot. zařízeních
Chirurgie <sup>1)</sup>	21 421	258,92	335,02	456,15	58,32	35,69	5,99
Neurochirurgie	124	1,50	-	-	100,00	-	-
Plastická chirurgie <sup>2)</sup>	61	0,74	0,94	0,45	-	100,00	-
Traumatologie	8 942	108,08	8,89	21,15	100,00	-	-
Ortopedie	1 297	15,68	10,76	13,87	54,28	41,63	4,09
<b>Chirurgické obory</b>	<b>31 845</b>	<b>384,92</b>	<b>355,61</b>	<b>491,62</b>	<b>69,91</b>	<b>25,89</b>	<b>4,20</b>

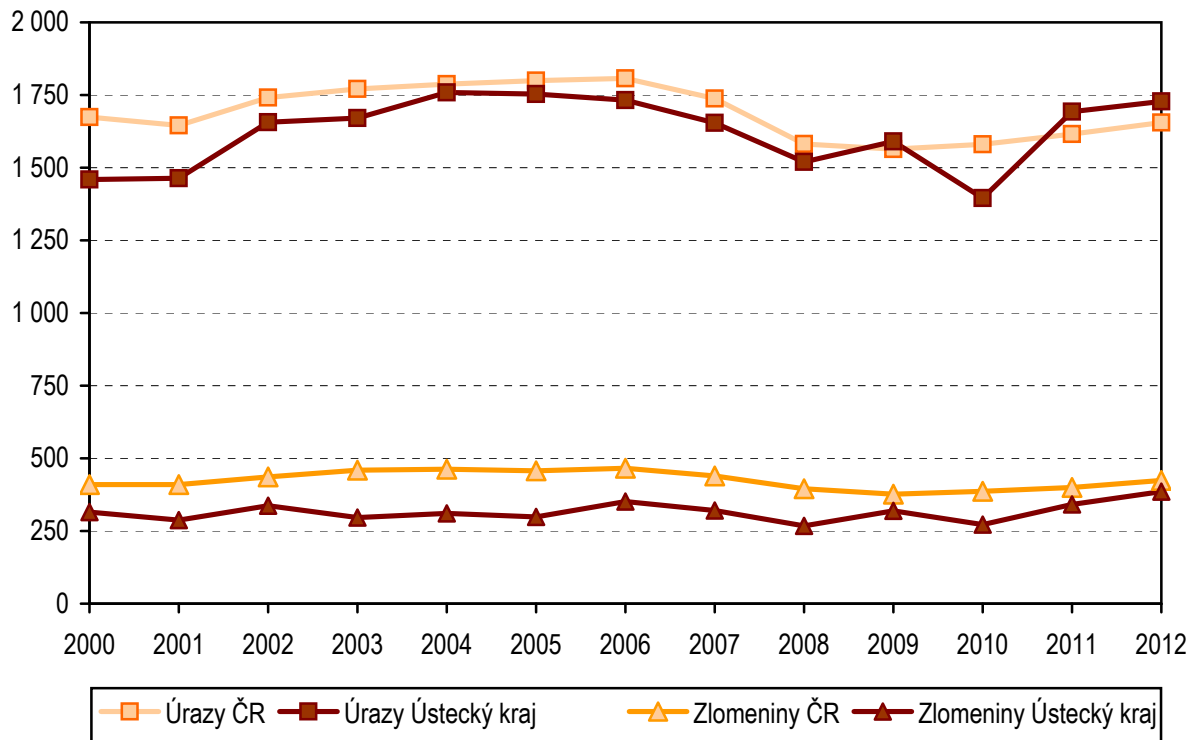
<sup>1)</sup> Včetně dětské, hrudní a cévní chirurgie

<sup>2)</sup> Včetně léčby popálenin a korektivní dermatologie

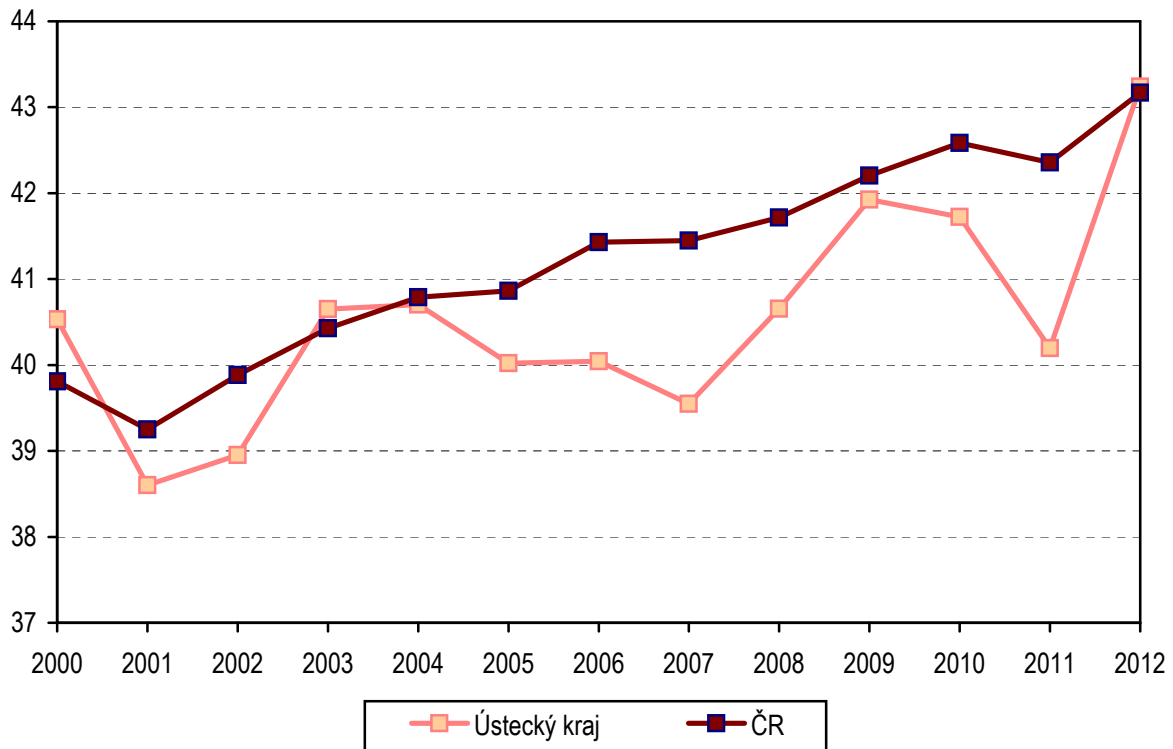
## Úrazy (z toho zlomeniny) dle okresů



**Vývoj úrazů (z toho zlomenin) na 10 tisíc obyvatel  
v letech 2000–2012**



**Podíl prvních ošetření na celkovém počtu ošetření  
v letech 2000–2012**





### Využívání lůžkového fondu a zatížení zdravotnických pracovníků na chirurgických odděleních nemocnic a v odborných centrech v kraji

Ukazatel	Chirurgie 4)	Neuro- chirurgie	Plastická chirurgie, léčba popálenin	Traumato- logie	Ortopedie
	Kraj				
Počet oddělení	13	^	^	^	6
Počet pracovníků <sup>1)</sup>					
lékaři	110,42	^	^	^	29,54
ZPBD <sup>2)</sup> celkem	424,31	^	^	^	87,05
Průměrný počet lůžek	743,00	^	^	^	180,00
Průměrný denní stav obsazených lůžek					
celkem	457,6	^	^	^	121,9
na 1 lékaře	4,1	^	^	^	4,1
Počet lékařů na 100 lůžek	14,86	^	^	^	16,41
Počet ZPBD <sup>2)</sup> na 100 lůžek	57,11	^	^	^	48,36
Počet hospitalizovaných	34 373	^	^	^	8 714
Nemocniční letalita (v promilích)	15,4	^	^	^	1,1
Využití lůžek ve dnech	225,4	^	^	^	247,8
Průměrná ošetrovací doba	4,9	^	^	^	5,1
Prostoj lůžek <sup>3)</sup>	2,1	^	^	^	1,9

<sup>1)</sup> Součet úvazků včetně smluvních k 31.12.

<sup>2)</sup> ZPBD - zdravotničtí pracovníci nelékaři s odbornou způsobilostí bez odborného dohledu § 5–§ 21a zákona č. 96/2004 Sb.

<sup>3)</sup> Ve dnech na 1 hospitalizovaného z lůžek schopných provozu

<sup>4)</sup> Vč. dětské, hrudní a cévní chirurgie