



Informace ze zdravotnictví kraje Vysočina

Ústavu zdravotnických informací a statistiky
České republiky

Jihlava
15.6.2004

1

Gynekologická péče - činnost v kraji Vysočina v roce 2003

Gynaecologic Care - Activity in branch in the Region Vysočina in 2003

Souhrn

Informace ze zdravotnictví kraje o činnosti oboru gynekologie v kraji Vysočina v roce 2003 obsahuje údaje o ambulantní péči v členění podle druhu zdravotnického zařízení a podle území z oblasti personálního zajištění, činnosti oboru a o dispenzarizovaných pacientkách pro vybrané diagnózy. Je doplněna také základními ukazateli lůžkové péče ženských oddělení nemocnic.

Summary

Information on health care activity in the branch of gynaecology in the region Vysočina in 2003 contains data about out-patient care by type of establishment and by districts of the region, data about personnel capacity, gynaecological activity and about patients followed up for selected diagnoses. It is supplemented by basic indicators on in-patient care in hospital gynaecology departments.

Podkladem pro zpracování dat o gynekologické péči v kraji Vysočina za rok 2003 byl výkaz A (MZ) 1-01, který vyplňuje každé oddělení (pracoviště) oboru, údaje o lůžkové péči byly převzaty z výkazu L (MZ) 1-02 o lůžkovém fondu. Výkazy byly součástí Programu statistických zjišťování v ČR na rok 2003 (Sbírka zákonů ČR, částka 163 ze dne 19.11.2002, formou vyhlášky ČSÚ č. 470/2002 Sb. a její samostatné přílohy). Program byl sestaven v souladu se zákonem č. 89/1995 Sb., o státní statistické službě, ve znění pozdějších předpisů.

Údaje pro výpočty relací na obyvatelstvo byly získány z dostupných materiálů ČSÚ.

Personální zajištění a počet ošetření (vyšetření) v ambulantních zdravotnických zařízeních

Ke konci roku 2003 bylo celkem na území kraje Vysočina 61 zdravotnických zařízení poskytujících gynekologickou ambulantní péči. Z toho 5 pracovišť bylo v lůžkových zařízeních, 55 pracovišť v samostatných ordinacích PL gynekologa a 1 pracoviště v ostatních ambulantních zařízeních.

Zpracovala: Irena Fišarová

ÚZIS ČR, Krajský odbor Vysočina

Benešova 21, 586 01 Jihlava

tel.: 567 563 691, 567 563 696

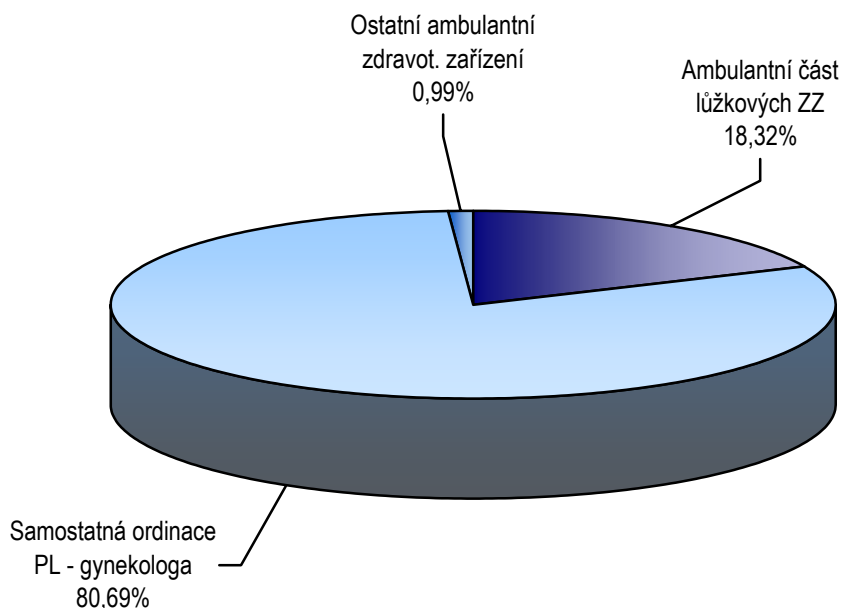
e-mail: fisarova@uzis.cz, <http://www.uzis.cz>

Personální zajištění a počet ošetření (vyšetření) v ambulantních zdravotnických zařízeních

Druh zdravotnického zařízení	Počet ZZ a pracovišť	Počet zaměstnanců ¹⁾		Počet ošetření (vyšetření)			
		lékaři	SZP	celkem		z toho	
				absolutně	v %	na 1 lékaře	na 100 žen
Ambulantní část lůžkových ZZ	5	11,07	29,25	43 932	10,2	3 969	16,78
Samostatná ordinace PL - gynekologa	55	48,77	55,01	377 434	87,9	7 739	144,17
Ostatní ambulantní zdravot. zařízení	1	0,60	0,80	8 254	1,9	13 757	3,15
kraj Vysočina	61	60,44	85,06	429 620	100,0	7 108	164,10

¹⁾ Součet úvazků (včetně smluvních)

Struktura ambulantních lékařů gynekologů podle druhu zdravotnických zařízení



Personální zajištění a počet ošetření (vyšetření) dle územních celků

K 31.12.2003 pracovali v gynekologických ambulancích kraje celkem 60,44 lékaři (přepočtený počet), na 10 tis. žen připadl 2,31 lékař. V porovnání mezi okresy nejvíce lékařů na uvedený počet žen bylo v okrese Jihlava (2,98) a nejméně v okrese Havlíčkův Brod (1,78).

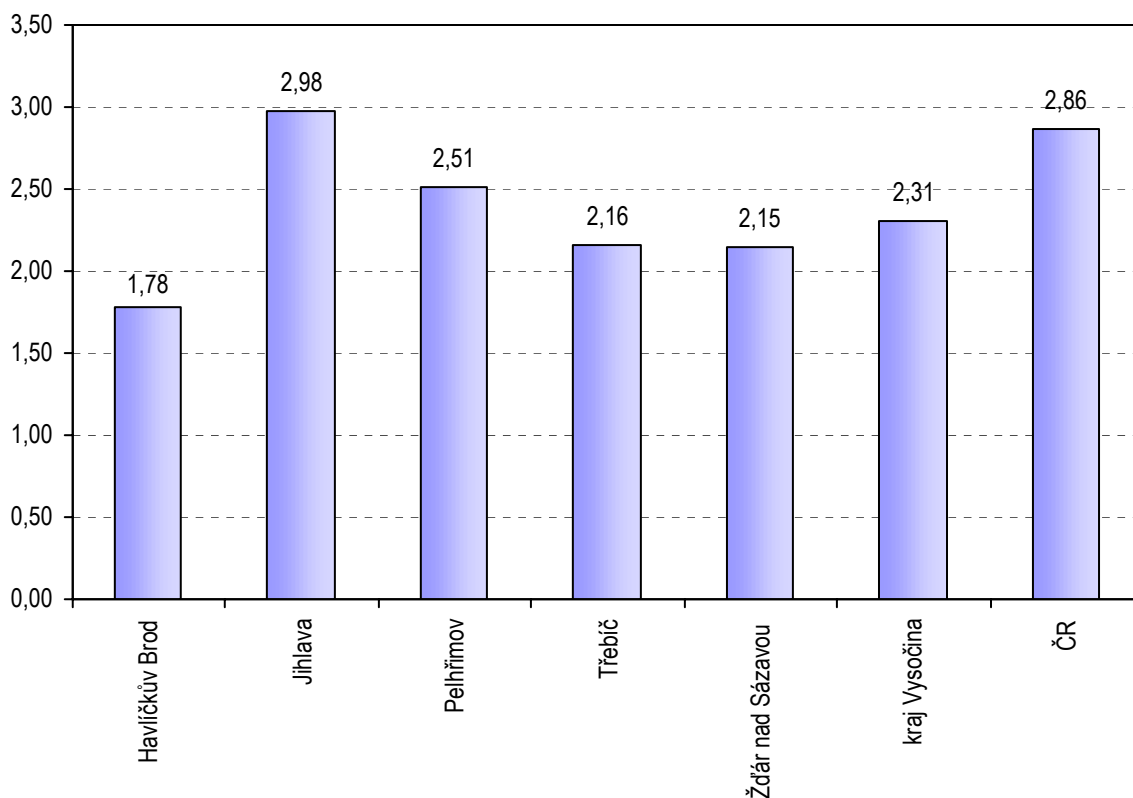
Pracoviště vykázala celkem 429 620 ošetření (vyšetření). Na jednu ženu připadlo v průměru 1,64 ošetření (vyšetření), nejvíce v okrese Pelhřimov (1,97) a nejméně v okrese Havlíčkův Brod (1,15).

Personální zajištění a počet ošetření (vyšetření) dle územních celků

Území, okres	Počet ZZ a pracovišť	Počet zaměstnanců ¹⁾			Počet ošetření - vyšetření		
		lékaři		SZP	celkem	z toho	
		celkem	na 10 tis. žen			v amb.části. lůž.zařiz.	na 1 ženu
Havlíčkův Brod	10	8,55	1,78	10,00	55 087	2 467	1,15
Jihlava	12	16,36	2,98	30,10	96 404	12 494	1,75
Pelhřimov	10	9,20	2,51	11,90	72 434	10 923	1,97
Třebíč	14	12,80	2,16	16,35	90 734	5 158	1,53
Žďár nad Sázavou	15	13,53	2,15	16,71	114 961	12 890	1,83
kraj Vysočina	61	60,44	2,31	85,06	429 620	43 932	1,64
ČR	1 455	1 499,98	2,86	1 892,28	11 080 979	1 835 930	2,12

¹⁾ Součet úvazků (včetně smluvních)

Počet ambulantních lékařů gynekologů na 10 tisíc žen



Ženy užívající antikoncepci dle územních celků

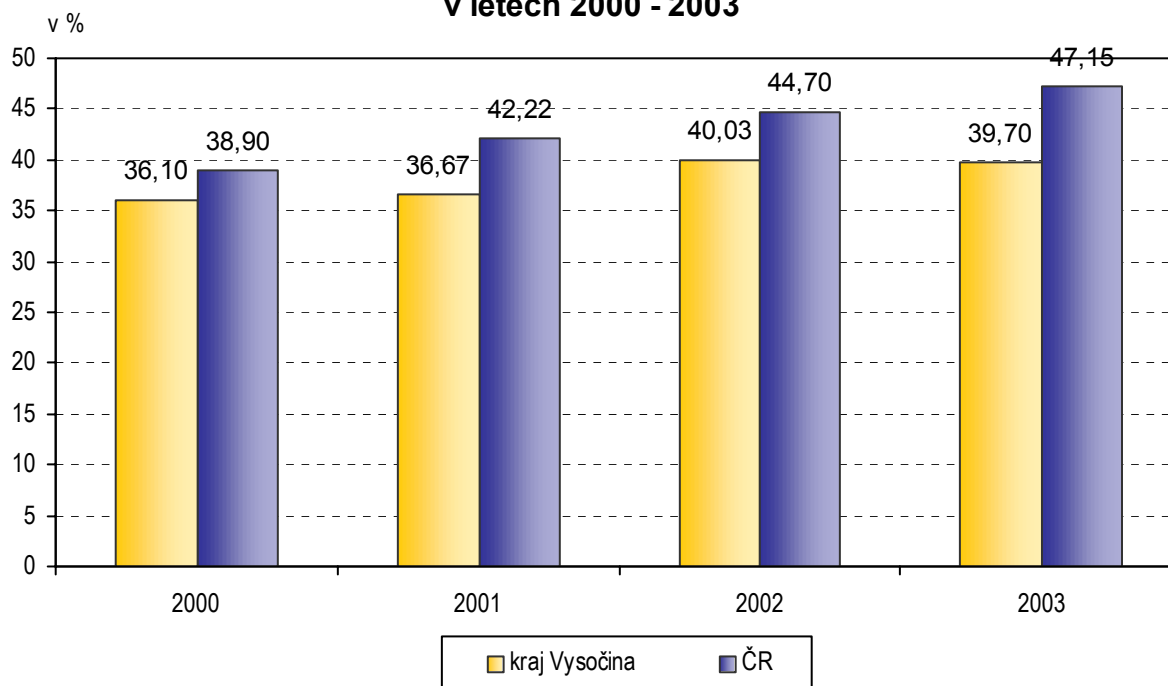
V kraji Vysočina bylo celkem 50 702 žen užívajících antikoncepci pod lékařským dohledem. Z toho 40 279 hormonální a 10 423 nitroděložní. Ve fertilním věku užívalo antikoncepci 39,70 % žen. Nejvíce jich bylo v okrese Jihlava (12 886) a nejméně v okrese Pelhřimov (6 898).

Ženy užívající antikoncepci ^{*)} dle územních celků

Území, okres	Počet žen užívajících antikoncepci					
	celkem	% z žen fertilního ¹⁾ věku	z toho			
			hormonální		nitroděložní	
			absolutně	v %	absolutně	v %
Havlíčkův Brod	8 483	36,6	7 381	87,0	1 102	13,0
Jihlava	12 886	47,8	9 987	77,5	2 899	22,5
Pelhřimov	6 898	39,8	5 901	85,5	997	14,5
Třebíč	11 976	40,8	8 767	73,2	3 209	26,8
Žďár nad Sázavou	10 459	33,9	8 243	78,8	2 216	21,2
kraj Vysočina	50 702	39,7	40 279	79,4	10 423	20,6
ČR	1 195 325	47,2	1 026 746	85,9	168 579	14,1

^{*)} Pod lékařským dohledem

¹⁾ 15 - 49 let

**Podíl žen fertilního věku užívajících antikoncepci
v letech 2000 - 2003**

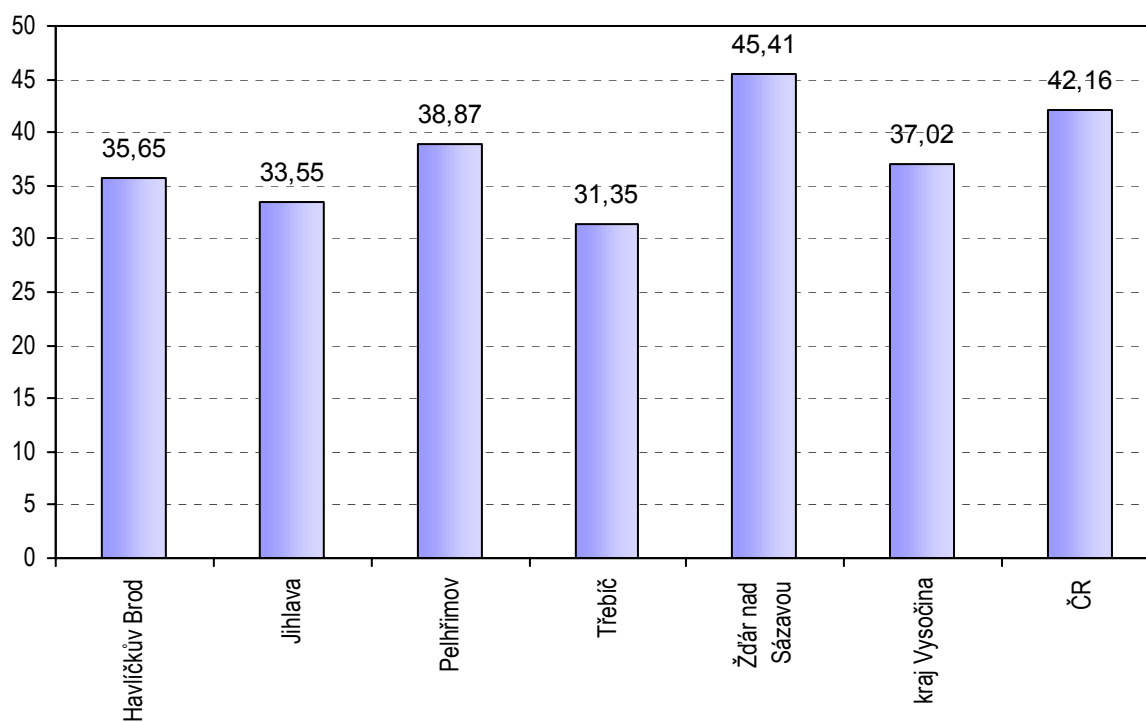
Péče o ženy v těhotenství a šestinedělí dle územních celků

V roce 2003 bylo 4 727 nově přijatých těhotných, což představuje 37,02 na 1 000 žen fertilního věku (ČR 42,16). V okrese Žďár nad Sázavou byla nejvyšší hodnota ukazatele nově přijatých těhotných na 1 000 žen fertilního věku 45,41. Naopak nejnižší byl tento počet v okrese Třebíč 31,35.

Péče o ženy v těhotenství a šestinedělí dle územních celků

Území, okres	Počet nově přijatých těhotných žen		Návštěvy ženských sester		
	absolutně	na 1 000 žen fertilního ¹⁾ věku	celkem	z toho u	
				těhotných	šestinedělek
Havlíčkův Brod	826	35,65	503	94	409
Jihlava	904	33,55	125	85	40
Pelhřimov	673	38,87	18	-	18
Třebíč	921	31,35	1 102	114	280
Žďár nad Sázavou	1 403	45,41	363	112	201
kraj Vysočina	4 727	37,02	2 111	405	948
ČR	106 869	42,16	16 979	5 275	10 386

¹⁾ 15 - 49 let

Počet těhotných na 1 000 žen fertilního věku

Dispenzarizované pacientky pro vybranou diagnózu dle územních celků

Další skupinou jsou v našem kraji pacientky sledované pro prvně zjištěné onemocnění zhoubného novotvaru (ZN). Nejvíce onemocnění bylo ve skupině prekancerózy děložního hrdla (600) a nejméně onemocnění ve skupině ostatních lokalizací ZN (13).

Dispenzarizované pacientky pro vybranou diagnózu dle územních celků

Území, okres	Novotvar in situ ¹⁾ (D05-D06, D07.0-3)	Počet prvně zjištěných onemocnění					
		prekancerózy děložního hrdla (N87.0-2)	ZN hrdla děložního (C53.-)	ZN těla děložního (C54.-)	ZN ovarií (C56)	ZN prsu (C50.-)	ZN ostatních lokalizací ²⁾
Havlíčkův Brod	2	76	6	26	9	-	2
Jihlava	3	181	10	21	11	-	2
Pelhřimov	7	78	5	15	2	-	3
Třebíč	29	63	6	21	12	-	6
Žďár nad Sázavou	4	202	4	16	5	-	-
kraj Vysočina	45	600	31	99	39	-	13
ČR	2 036	29 399	1 200	2 086	1 096	1 544	460

¹⁾ D05.- carcinoma (novotvar) in situ prsu, D06.- carcinoma in situ hrdla děložního, D07.0-D07.3 carcinoma in situ jiných a neurčených ženských pohlavních orgánů

²⁾ C51.- zhoubný novotvar vulvy, C52 zhoubný novotvar pochvy - vaginy, C57.- zhoubný novotvar jiných a neurčených ženských pohlavních orgánů

Využívání lůžkového fondu ženských oddělení nemocnic a zatížení zdravotnických pracovníků

V kraji Vysočina je celkem 5 lůžkových ženských oddělení s průměrným počtem lůžek 292,78 a s průměrnou ošetrovací dobou na jedno lůžko 5,3 dne. Přepočtený počet lékařů na 100 lůžek činí 9,26 a přepočtený počet SZP 48,11. V roce 2003 bylo na těchto odděleních hospitalizováno 13 092 žen v průměru to byla každá dvacátá žena.

Využívání lůžkového fondu ženských oddělení nemocnic a zatížení zdravotnických pracovníků

Ukazatel	Kraj	ČR
Počet oddělení	5	123
Počet zaměstnanců ¹⁾		
lékaři	26,94	789,69
střední zdravotničtí pracovníci celkem	140,00	3 436,89
střední zdravotničtí pracovníci u lůžka	117,50	2 770,35
nižší a pomocní zdravotničtí pracovníci u lůžka	21,00	497,87
Průměrný počet lůžek	292,78	6 529,15
Průměrný denní stav obsazených lůžek		
celkem	189,1	4 207,3
na 1 lékaře	7,0	5,3
na 1 SZP u lůžka	1,6	1,5
Počet lékařů na 100 lůžek	9,26	12,30
Počet SZP na 100 lůžek	48,11	53,54
Počet hospitalizovaných	13 092	297 019
Nemocniční letalita	0,5	1,2
Využití lůžek ve dnech	235,7	235,2
Průměrná ošetrovací doba	5,3	5,2
Prostoj lůžek ²⁾	2,8	2,3

¹⁾ Součet úvazků

²⁾ Ve dnech na 1 hospitalizovaného z lůžek schopných provozu

Seznam nemocnic s ženským oddělením v kraji:

Nemocnice Havlíčkův Brod p.o.
Nemocnice Jihlava p.o.
Nemocnice Pelhřimov p.o.
Nemocnice Třebíč p.o.
Nemocnice Nové Město na Moravě p.o.

Gynekologická a porodnická činnost dle územních celků

V nemocnicích kraje Vysočina bylo v roce 2003 celkem 4 245 porodů, z nichž 398 bylo předčasných (9,4). Nejvíce porodů na 1 000 žen fertilního věku bylo v okrese Havlíčkův Brod (49,85), naopak nejméně v okrese Žďár nad Sázavou (23,73). Průměr za kraj činil 33,24 (ČR 36,64) porodů na 1 000 žen fertilního věku.

Na ženských odděleních nemocnic bylo v roce 2003 operováno 6 916 žen. Na 1 000 žen připadlo průměrně 26,42 operací. V souvislosti s gynekologickým onemocněním zemřelo na ženských odděleních nemocnic 6 žen, z nichž 1 byla dříve operována.

Gynekologická a porodnická činnost dle územních celků

Území, okres	Gynekologická činnost				Porodnická činnost			
	počet operovaných ¹⁾ žen		počet zemřelých v souvislosti s gynekologickým onemocněním		počet porodů			
	celkem	na 1 000 žen	celkem	z toho operovaných	celkem	na 1 000 žen fertilního věku ²⁾	z toho předčasné	
							absolutně	v %
Havlíčkův Brod	1 690	35,28	-	-	1 155	49,85	134	11,60
Jihlava	1 250	22,74	-	-	841	31,21	78	9,27
Pelhřimov	1 185	32,26	2	-	570	32,93	54	9,47
Třebíč	1 186	20,01	4	1	946	32,20	55	5,81
Žďár nad Sázavou	1 605	25,50	-	-	733	23,73	77	10,50
kraj Vysočina	6 916	26,42	6	1	4 245	33,24	398	9,38
ČR	188 755	36,07	355	87	92 870	36,64	10 150	10,93

¹⁾ Včetně ambulantních operací a potratů s nutnou hospitalizací

²⁾ 15 - 49 let

**Počet porodů na 1 000 žen fertilního věku
v letech 2000 - 2003**

