



# Informace ze zdravotnictví Kraje Vysočina

Ústavu zdravotnických informací a statistiky  
České republiky

Brno  
16. 8. 2013

# 5

## Dětská a dorostová péče v Kraji Vysočina v roce 2012

*Children and Adolescents Care in the Vysočina Region in 2012*

### Souhrn

Informace ze zdravotnictví kraje o dětské a dorostové péči v Kraji Vysočina v roce 2012 obsahuje údaje o ambulantní péči z oblasti sítě zdravotnických zařízení, personálního zajištění, činnosti, dispenzarizovaných pacientů pro vybranou diagnózu a také základní ukazatele lůžkové péče nemocnic. V kraji připadalo v průměru 10,7 praktických lékařů pro děti a dorost na 10 tisíc obyvatel 0-18 let. Podíl dětí kojených šest měsíců a déle zůstal na úrovni minulého roku, tj. 45 %. Podíl alergiků v dětské a dorostové populaci je 15,3 %.

### Summary

*Information on health service activity in the branch of children and adolescents care in the Vysočina region in 2012 contains data about out-patient care from area of health service network, personnel capacity, activity, patients followed up for selected diagnoses and also basic indicators of in-patient care in hospitals. In the region there were on the average 10,7 practising physicians for children and adolescents per 10 thousand inhabitants 0-18 years. The proportion of children breastfed for six month or more stayd on the level the previous year, i.e.45 %. The proportion of allergy patients in children and adolescent population ist 15,3 %.*

Ordinace praktického lékaře pro děti a dorost a ambulantní odborné dětské a dorostové ordinace ve všech zdravotnických zařízeních vyplňují vždy za uplynulý kalendářní rok statistický výkaz A(MZ) 1-01, který byl součástí Programu statistických zjišťování v ČR na rok 2012. Formuláře výkazů a pokyny jsou vystaveny na internetu [www.uzis.cz](http://www.uzis.cz). Informace o činnosti lůžkových dětských oddělení nemocnic vychází ze zpracování údajů výkazu L (MZ) 1-02 o lůžkovém fondu zdravotnického zařízení a jeho využití. Informace o dětské a dorostové péči v předchozích letech jsou dostupné na internetových stránkách ústavu v části Rychlé informace.

Dle Registru zdravotnických zařízení k 31.12.2012 zabezpečovalo ambulantní péči o děti a dorost v kraji 103 ordinace praktických lékařů pro děti a dorost a 5 odborných dětských ordinací. Údaje o personálním zabezpečení a činnosti oboru praktický lékař pro děti a dorost se týkají pouze zařízení, která odevzdala vyplněný výkaz. Za rok 2012 to bylo 103 ordinace, ve kterých pracovalo 104,20 lékařů a 100,54 zdravotnických pracovníků nelékařů s odbornou způsobilostí bez odborného dohledu (v přepočteném počtu), včetně smluvních pracovníků.

PLDD v kraji provedli téměř 571 tisíc ošetření, na 1 úvazek připadá 5 476 ošetření. Z celkového počtu tvořila léčebná ošetření 69,7 % a preventivní ošetření 25,9 %, 1,3 % ošetření bylo poskytnuto v návštěvní službě a zbývající 3,1 % jsou ostatní ošetření zahrnující kontakt s pacientem za účelem administrativním, např. předepsání receptu, různá potvrzení, posudky žáků při volbě povolání apod. Nejvíce preventivních vyšetření 29,3 % provedli lékaři v okrese Třebíč, nejméně 19,8 % v okrese Pelhřimov. Třetina

preventivních vyšetření byla poskytnuta kojencům, průměrně 9,5 na 1 registrovaného kojence v kraji ve věku 0–11 měsíců (ČR 8,5), v okresech od 8,3 na Pelhřimovsku po 10,7 na Havlíčkovobrodsku. Mladistvým od 15 let výše bylo poskytnuto pouze 11,4 % z celkového počtu preventivních vyšetření (ČR 10,7 %), na jednoho registrovaného připadlo v kraji 0,8 preventivní prohlídky (ČR 0,7). Na jednoho léčeného pacienta ve věku 0–18 let připadlo v kraji 6,0 ošetření za rok (ČR 6,0). Nejvíce 6,3 ošetření na jednoho léčeného vychází v okrese Žďár nad Sázavou, nejméně 5,5 v okrese Jihlava. Z celkového počtu 99 297 registrovaných pacientů v kraji bylo 5 218 do jednoho roku, 21 952 ve věku 1–4 roky, 25 297 ve věku 5–9 let, 24 268 ve věku 10–14 let a 22 562 ve věku 15 let a více.

V ordinacích praktických lékařů bylo sledováno 14 876 alergiků, 10 620 dětí a 4 256 mladistvých, 1 667 dětí a 588 mladistvých z dysfunkčních a afunkčních rodin a 28 dětí a 14 mladistvých týraných a sexuálně zneužívaných. PLDD měli v přímé péči 5 037 nově narozených dětí, z toho 264 s nízkou porodní hmotností. V roce 2012 zemřelo 11 dětí.

Při roční prohlídce se zjišťuje, jak dlouho bylo dítě kojeno. Ve sledovaném roce bylo takto vyšetřeno 5 164 dětí, z nichž 96,3 % bylo alespoň nějakou dobu kojeno (ČR 95,2 %). Z celkového počtu kojených dětí bylo kojeno do 6 týdnů 12,4 % (ČR 15,1 %) do 3 měsíců 14,5 % (ČR 17,2 %), do 6 měsíců 26,5 % (ČR 26,1 %), do 12 měsíců 26,7 % (ČR 25,6 %) a déle než 12 měsíců 19,9 % (ČR 16,0 %).

Dispenzarizace znamená, že pacienti trpící určitou chorobou jsou pod stálým lékařským dohledem. Jeden pacient může být uveden i vícekrát, pokud je sledován pro více diagnóz. Nejčastějším důvodem dispenzarizace dětí v kraji byly nemoci dýchací soustavy, nemoci nervové soustavy, nemoci oka a očních adnex, nemoci ucha a bradavkového výběžku nemoci kůže a podkožního vaziva a nemoci endokrinní, výživy a přeměny látek. Mladiství byli dispenzarizováni nejčastěji pro nemoci nervové soustavy, nemoci oka a očních adnex, nemoci ucha a bradavkového výběžku, nemoci dýchací soustavy, nemoci endokrinní, výživy a přeměny látek, nemoci kůže a podkožního vaziva a nemoci svalové a kosterní soustavy a pojivové tkáně.

Jako pacienti s postižením se uvádějí ti nemocní, u kterých průběh onemocnění, pro které jsou sledováni, nedovoluje vykonávat některé činnosti. V kraji bylo s postižením vykázáno 1 304 dětí a 952 dorostu. U obou věkových skupin v absolutních počtech převažuje postižení v důsledku onemocnění nervové soustavy, u dětí následují nemoci dýchací soustavy, poruchy duševní a poruchy chování a vrozené vady a deformace, u dorostu jsou na druhém místě poruchy duševní a poruchy chování, dále nemoci trávicí soustavy a nemoci dýchací soustavy.

Kromě PLDD zajišťovali ambulantní péči o děti a dorost také dětské lékaři specialisté v pěti ordinacích úvazkem 5,05 (průměrný roční přepočtený počet). Celkem tyto lékaři provedli 20 557 ošetření a léčili 11 695 pacientů. Všichni splnili zpravodajskou povinnost a odevzdali vyplněné výkazy.

V lůžkových částech nemocnic poskytovalo péči na 5 dětských odděleních s 294 lůžky 42,16 lékařů a 185,25 ZPBD. Průměrně denně bylo obsazeno 197,3 lůžek, hospitalizováno bylo celkem 18 863 pacientů a průměrná ošetrovací doba činila 3,8 dne. V kraji se nachází pět novorozeneckých pracovišť na dětských odděleních, jejichž kapacita a činnost se sleduje v rámci těchto oddělení.

Zpracovala: Božena Odehnalová  
ÚZIS ČR, Regionální pracoviště Brno  
Vinařská 6, 603 00 Brno  
telefon: 543 559 453  
e-mail: [odehnalova@uzis.cz](mailto:odehnalova@uzis.cz)  
<http://www.uzis.cz>

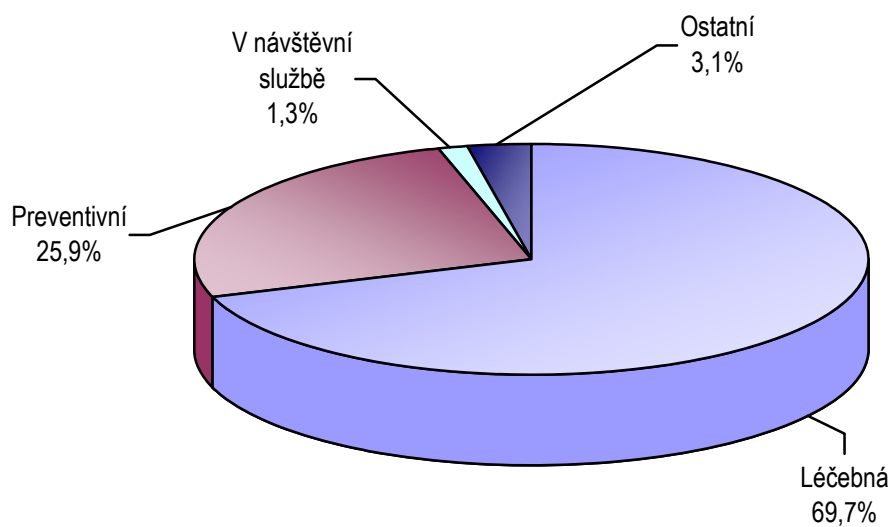
## Personální zajištění a počet ošetření u praktických lékařů pro děti a dorost

	Počet ZZ a pracovníků	Počet pracovníků <sup>1)</sup>		Počet ošetření		Počet léčených pacientů	Počet registrovaných	
		PLDD	ZPBD <sup>2)</sup>	celkem	na 1 lékaře		děti (0–14)	dorost (15–18)
Havlíčkův Brod	17	15,85	15,60	98 454	6 212	15 964	13 640	3 901
Jihlava	21	22,00	21,50	114 751	5 216	21 050	17 153	4 599
Pelhřimov	17	16,30	15,12	88 065	5 403	14 255	10 827	3 108
Třebíč	24	24,30	24,35	129 085	5 312	21 350	16 891	5 365
Žďár nad Sázavou	24	25,75	23,97	140 291	5 448	22 160	18 224	5 589
kraj Vysočina	103	104,20	100,54	570 646	5 476	94 779	76 735	22 562
ČR	2 087	2 026,15	1 982,65	11 445 605	5 649	1 896 069	1 523 953	399 396

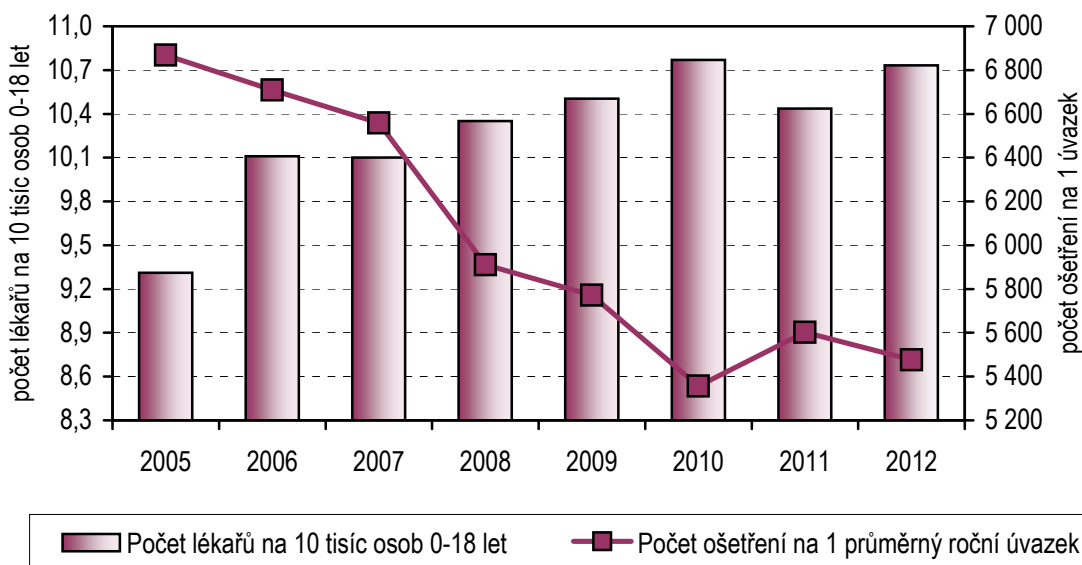
<sup>1)</sup> Průměrný roční přepočtený počet pracovníků včetně smluvních - z odevzdaných výkazů A(MZ)1-01

<sup>2)</sup> ZPBD - zdravotničtí pracovníci nelékaři s odbornou způsobilostí bez odborného dohledu dle zákona č. 96/2004 Sb., o nelékařských zdravotnických povoláních, § 5–§ 21

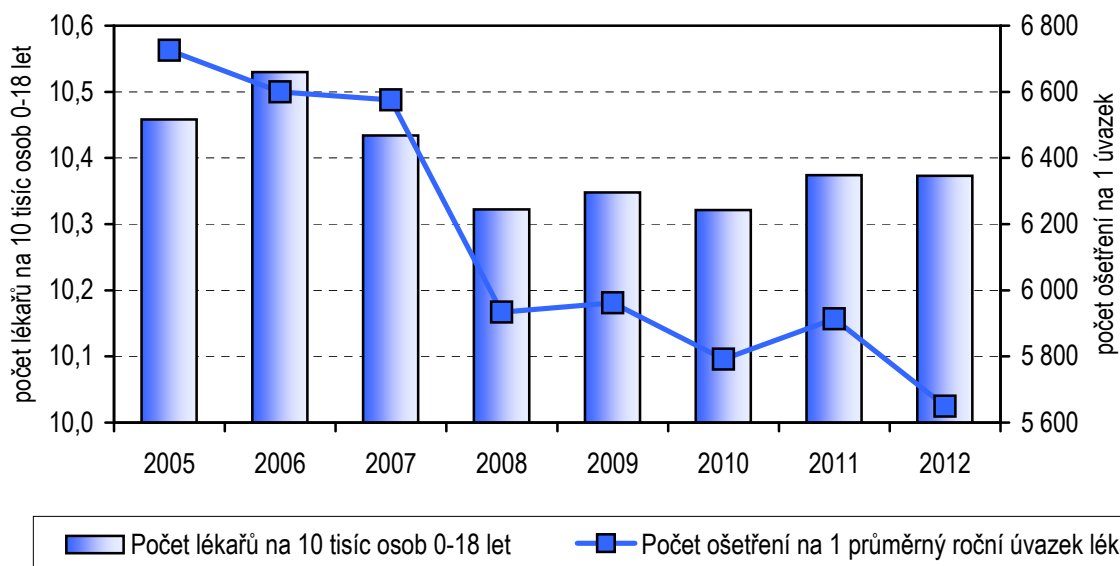
### Skladba ošetření - vyšetření podle druhu



**Vývoj počtu PLDD\*) na 10 tisíc osob 0–18 let  
a počtu ošetření na 1 průměrný roční úvazek lékaře  
Kraj Vysočina**



**Vývoj počtu PLDD\*) na 10 tisíc osob 0–18 let  
a počtu ošetření na 1 průměrný roční úvazek lékaře  
ČR**



\*) PLDD - praktický lékař pro děti a dorost,

do roku 2008 přepočtený počet lékařů k 31.12., od roku 2008 průměrný roční přepočtený počet lékařů

**Počet dispenzarizovaných onemocnění u dětí na 1 000 registrovaných pacientů ve věku 0–14 let <sup>1)</sup>**

Kapitola (MKN -10)		Dispenzarizovaná onemocnění u dětí (0–14 let) na 1 000 registrovaných dětí pro vybranou diagnózu						ČR
		Havlíčkův Brod	Jihlava	Pelhřimov	Třebíč	Žďár nad Sázavou	Kraj celkem	
I.	Některé infekční a parazitární nemoci (vč. následků)	18,3	34,2	1,4	14,6	6,9	15,9	21,9
II.	Novotvary	1,7	4,4	2,4	2,3	3,0	2,9	1,9
III.	Nemoci krve a krevtovorných orgánů a některé poruchy týkající se mechanismu imunity	25,4	9,9	11,5	16,6	9,8	14,3	13,4
IV.	Nemoci endokrinní, výživy a přeměny látek	33,9	23,1	36,2	34,6	31,8	31,5	30,3
V.	Poruchy duševní a poruchy chování	10,1	8,2	14,1	15,0	14,8	12,4	15,5
VI.–VIII.	Nemoci nervové soustavy, nemoci oka a očních adnex, nemoci ucha a bradavkového výběžku	96,1	80,2	51,8	92,2	61,8	77,3	69,0
IX.	Nemoci oběhové soustavy	4,1	1,8	7,5	9,5	12,4	7,2	7,8
X.	Nemoci dýchací soustavy	77,3	119,8	90,5	127,6	147,9	116,5	112,4
XI.	Nemoci trávicí soustavy	5,8	8,2	9,4	13,4	15,5	10,8	13,1
XII.	Nemoci kůže a podkožního vaziva	32,6	45,7	34,6	42,7	73,6	47,8	45,5
XIII.	Nemoci svalové a kosterní soustavy a pojivové tkáně	11,7	12,0	18,9	16,2	19,5	15,7	18,5
XIV.	Nemoci močové a pohlavní soustavy	35,9	25,2	19,5	18,9	25,0	24,9	23,0
XVII.	Vrozené vady, deformace	12,5	22,6	20,1	17,5	20,1	18,7	19,6
	Celkem	365,4	395,3	318,0	421,2	442,2	395,9	392,0

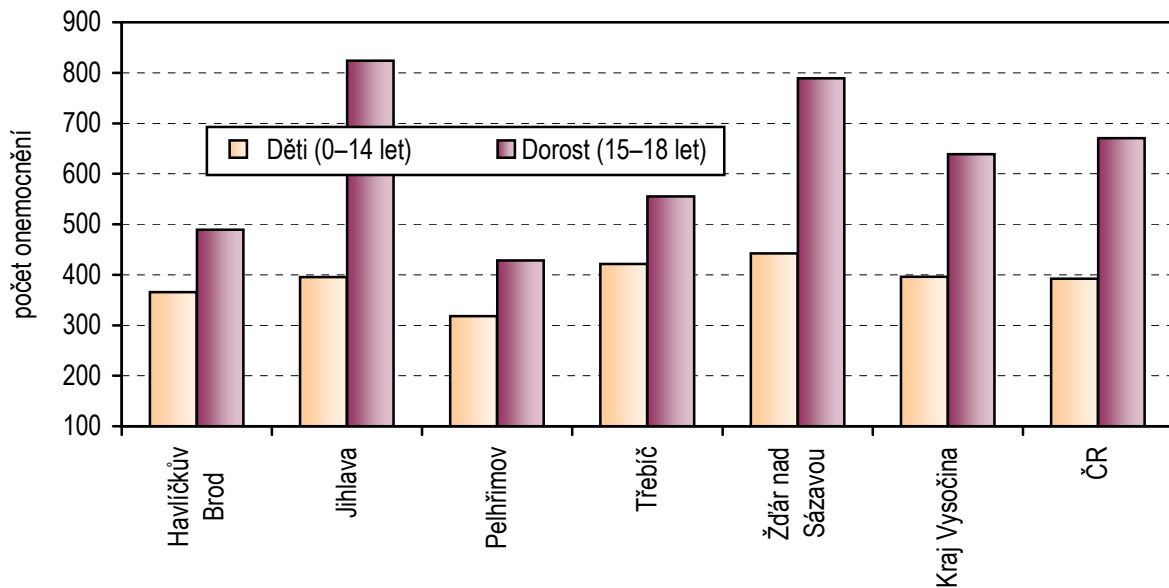
<sup>1)</sup> Jeden pacient může být uveden i vícekrát, pokud je sledován pro více diagnóz

**Počet dispenzarizovaných onemocnění u dorostu na 1 000 registrovaných pacientů ve věku 15–18 let <sup>1)</sup>**

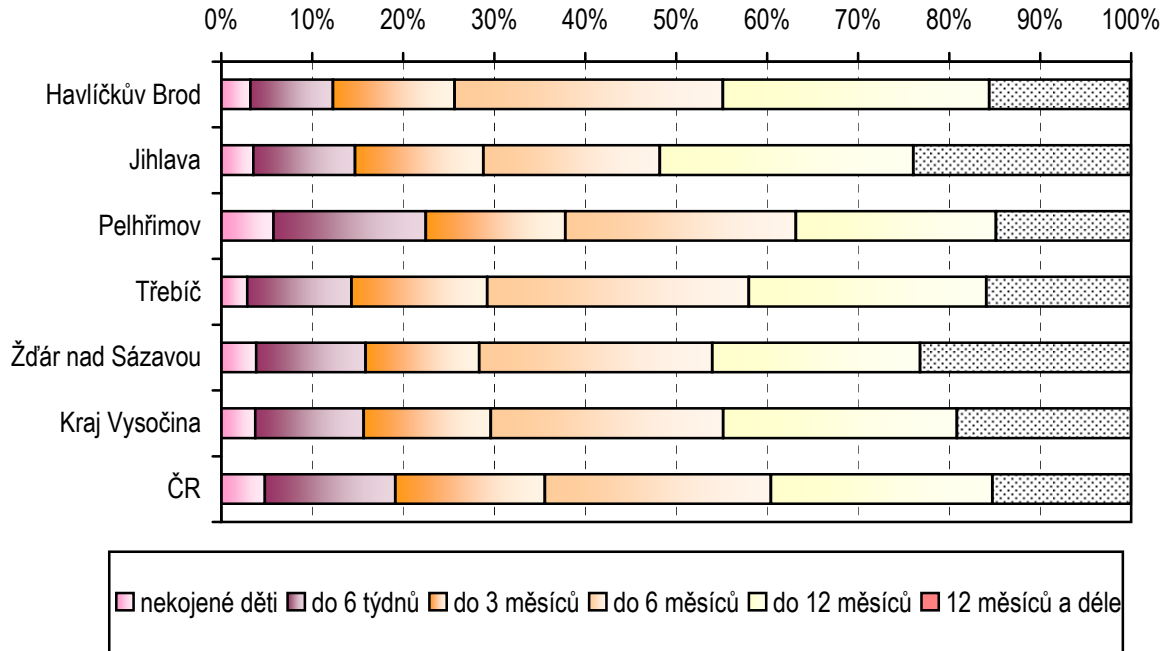
Kapitola (MKN -10)	Dispenzarizovaná onemocnění u dorostu (15–18 let) na 1 000 registrovaných dětí pro vybranou diagnózu						
	Havlíčkův Brod	Jihlava	Pelhřimov	Třebíč	Žďár nad Sázavou	Kraj celkem	ČR
I. Některé infekční a parazitární nemoci (vč. následků)	13,3	38,7	3,5	6,3	12,5	15,3	20,4
II. Novotvary	1,5	11,1	2,3	1,7	3,9	4,2	2,4
III. Nemoci krve a krevtovorných orgánů a některé poruchy týkající se mechanismu imunity	39,0	30,0	5,8	23,7	17,7	23,7	16,5
IV. Nemoci endokrinní, výživy a přeměny látek	71,0	72,2	51,8	61,0	92,0	71,4	77,3
V. Poruchy duševní a poruchy chování	15,4	17,2	22,2	21,2	24,9	20,4	28,1
VI.–VIII. Nemoci nervové soustavy, nemoci oka a očních adnex, nemoci ucha a bradavkového výběžku	158,2	205,3	80,4	137,2	145,6	149,0	141,8
IX. Nemoci oběhové soustavy	13,8	10,4	23,2	22,4	45,3	24,2	25,0
X. Nemoci dýchací soustavy	65,4	204,8	84,3	129,9	209,9	147,5	159,3
XI. Nemoci trávicí soustavy	14,1	33,3	13,2	24,6	21,5	22,2	22,8
XII. Nemoci kůže a podkožního vaziva	39,0	63,3	38,3	56,7	101,1	63,4	63,4
XIII. Nemoci svalové a kosterní soustavy a pojivové tkáně	27,9	53,1	52,1	27,6	47,6	41,2	51,8
XIV. Nemoci močové a pohlavní soustavy	23,3	56,8	20,9	27,4	44,4	36,0	40,2
XVII. Vrozené vady, deformace	7,4	27,8	30,2	15,7	22,9	20,5	21,4
Celkem	489,4	823,9	428,2	555,3	789,2	639,1	670,4

<sup>1)</sup> Jeden pacient může být uveden i vícekrát, pokud je sledován pro více diagnóz

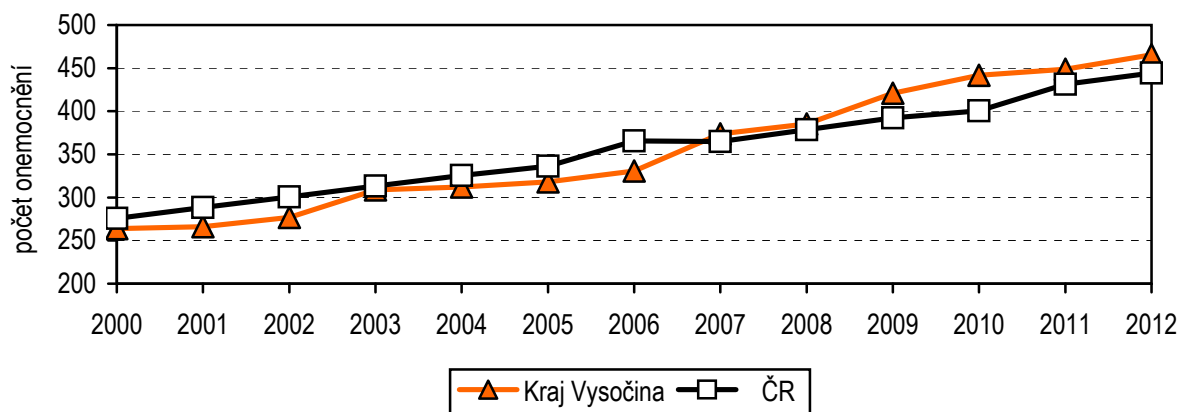
**Počet dispenzarizovaných onemocnění na 1 000  
registrovaných pacientů v dětské a dorostové péči**



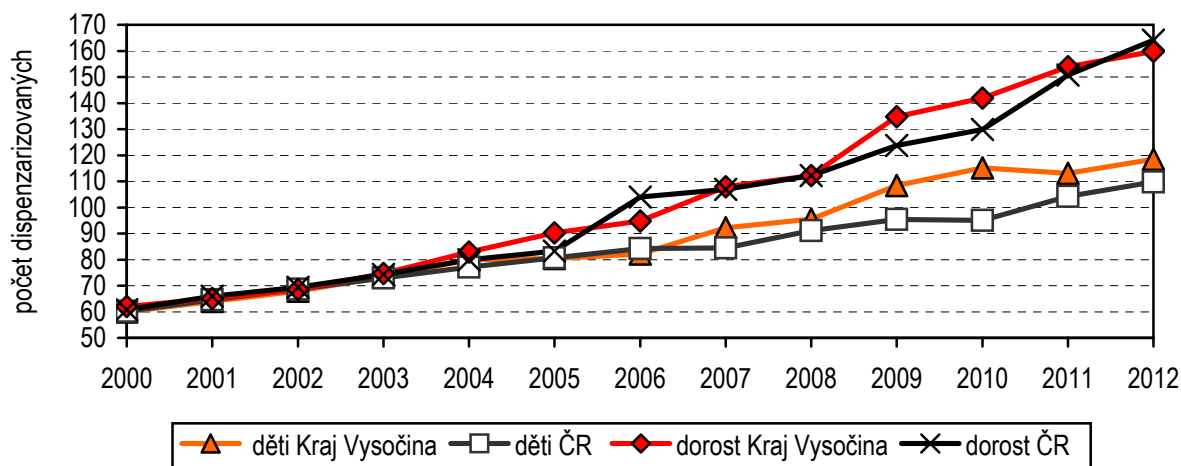
**Skladba dětí podle délky kojení  
(při roční prohlídce)**



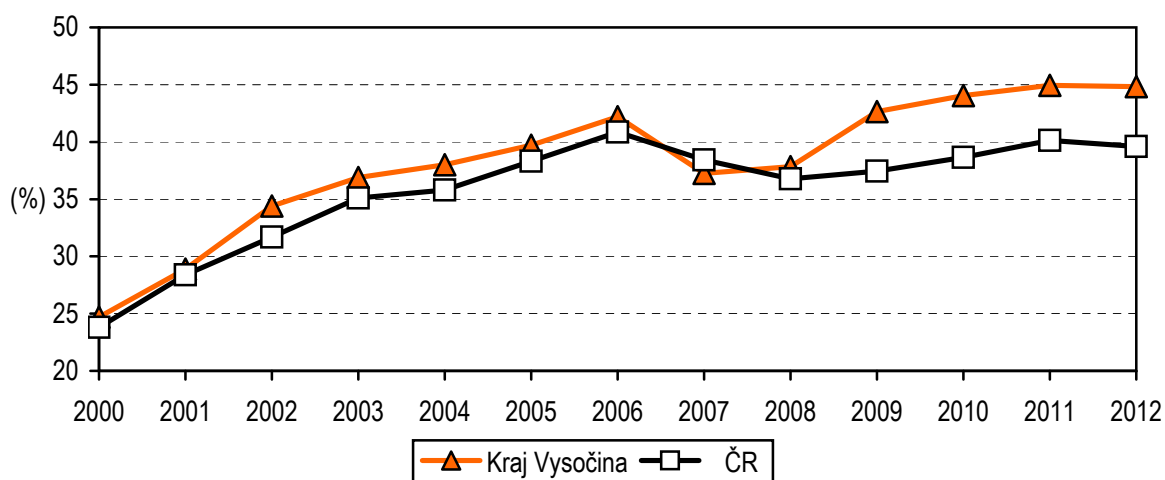
### Vývoj počtu dispenzarizovaných onemocnění v přepočtu na 1 000 dětí a dorostu (0–18 let)



### Vývoj počtu dispenzarizovaných onemocnění dýchacích cest v přepočtu na 1 000 dětí (0–14) a dorostu (15–18 let)



### Vývoj podílu dětí kojených déle než 6 měsíců





## Využívání lůžkového fondu dětských oddělení nemocnic a zatížení zdravotnických pracovníků

Ukazatel	Kraj Vysočina	ČR
Počet oddělení	5	94
Počet pracovníků <sup>1)</sup>		
lékaři	42,16	807,73
ZPBD <sup>2)</sup> celkem	185,25	2 980,13
Průměrný počet lůžek	294,00	4 577,07
Průměrný denní stav obsazených lůžek		
celkem	197,3	2 779,1
na 1 lékaře	4,9	3,5
Počet lékařů na 100 lůžek	14,34	17,78
Počet ZPBD <sup>2)</sup> na 100 lůžek	63,01	65,58
Počet hospitalizovaných	18 863	266 475
Nemocniční letalita (v promilích)	0,3	0,7
Využití lůžek ve dnech	245,6	222,2
Průměrná ošetrovací doba ve dnech	3,8	3,8
Prostoj lůžek <sup>3)</sup>	1,9	2,1

<sup>1)</sup> Součet úvazků včetně smluvních k 31.12.

<sup>2)</sup> ZPBD - zdravotničtí pracovníci nelékaři s odbornou způsobilostí bez odborného dohledu § 5–§ 21 zákona č. 96/2004 Sb.

<sup>3)</sup> Ve dnech na 1 hospitalizovaného z lůžek schopných provozu

Seznam nemocnic v kraji s lůžkovým dětským oddělením:

- Nemocnice Havlíčkův Brod, p.o. (novorozenecké pracoviště)
- Nemocnice Jihlava, p.o. (novorozenecké pracoviště)
- Nemocnice Pelhřimov, p.o. (novorozenecké pracoviště)
- Nemocnice Třebíč, p.o. (novorozenecké pracoviště)
- Nemocnice Nové Město na Moravě, p.o. (novorozenecké pracoviště)