



Informace ze zdravotnictví Kraje Vysočina

Ústavu zdravotnických informací a statistiky
České republiky

Brno
1.8.2013

7

Činnost oboru psychiatrie vč. AT a sexuologie v Kraji Vysočina v roce 2012

*Activity of branch Psychiatry incl. alcohol and drugs guidance centres
and sexuology in the Vysočina Region in 2012*

Souhrn

Počet ambulantních psychiatrických ošetření-vyšetření vzrostl oproti předchozímu roku o 2,4 %, tj. na 124 931 vyšetření. Nárůst byl zaznamenán také u počtu pacientů, o 7,9 %. Celkově bylo v roce 2012 ošetřeno 24 464 pacientů, psychiatrickou péčí vyhledávaly častěji ženy.

Summary

Number of psychiatric examinations has increased by 2,4 % since previous year, it is exactly 124 931 examinations. Increase has been founded also in number of patients, by 7,9 %. Altogether 24 464 patients were treated in 2012; women often needed psychiatric care.

Podkladem pro zpracování informace jsou údaje z ročního výkazu A(MZ)1-01 o činnosti oboru psychiatrie, který vyplňují každoročně všechna ambulantní pracoviště psychiatrie, ambulantní pracoviště AT, sexuologie, gerontopsychiatrie, včetně ambulantních částí nemocnic, zařízení poskytující parciální hospitalizaci (stacionáře), zařízení krizové intervence, zařízení pro léčbu drogových závislostí a ambulantní pracoviště psychiatrické léčebny. Přehled lůžkové péče byl čerpán z výkazu L(MZ)1-02 o lůžkovém fondu a jeho využití. Výkazy jsou součástí Programu statistických zjišťování v ČR na příslušný rok. Formuláře výkazů a pokyny pro jejich vyplnění jsou vystaveny na www.uzis.cz.

V roce 2012 bylo v kraji registrováno 35 ambulantních psychiatrických oddělení a pracovišť, všechna odevzdala vyplněný výkaz. Činnost psychiatrických ambulancí zajišťovalo 47,55 odborných pracovníků (průměrný roční přepočtený počet včetně smluvních), z toho bylo 28,82 lékařů, všichni se specializací v oboru psychiatrie. Počet zdravotnických pracovníků nelékařů s odbornou způsobilostí (ZPBD) činil 15,68 úvazku, psychologů 1,05 a ostatních odborných pracovníků 2,00 úvazku. Z kategorie ZPBD se od roku 2010 samostatně vyčleňuje adiktolog, tj. nelékařský zdravotnický pracovník vykonávající preventivní, léčebnou a rehabilitační péči o osoby závislé na návykových látkách (§ 21a zákona č. 96/2004 Sb.). V kraji byli vykázáni dva adiktologové s celkovým úvazkem 1,00. Ve srovnání s rokem 2011 došlo pouze k nepatrnému poklesu přepočteného počtu pracovníků, o minus 0,99. Celých 84 % lékařů pracovalo v samostatných ordinacích lékařů specialistů. Na 10 tisíc obyvatel kraje připadlo 0,56 lékaře (ČR 0,72).

Celkem bylo v kraji poskytnuto 124 931 ambulantních psychiatrických vyšetření 24 464 pacientům, tj. proti minulému roku o 2,4 % více ošetření a o 7,9 % více pacientů. Na

jednoho léčeného pacienta připadlo 5,1 vyšetření (ČR 4,9). Téměř 62 % pacientů byly ženy, děti do 14 let se na počtu léčených podílely 3,7 % a mladiství 15–19 let 3,6 %. V počtu léčených je zahrnuto 17 pacientů v substituční léčbě závislosti na opioidech a opiátech, všichni nad 20 let, a 19 pacientů, 17 žen a 2 muži, kteří se rozhodli vyřešit nepříjemný stav či nežádoucí pocit sebezpoškozením, z toho jedno dítě do 14 let a tři mladiství ve věku od 15 do 19 let.

U sledovaných skupin diagnóz je jednotkou zjišťování diagnóza, to znamená, že pacient je započítán tolikrát, pro kolik onemocnění se léčí. Nejčastějšími diagnózami, se kterými navštívili pacienti psychiatrické ordinace, byly stejně jako v předešlých letech neurotické poruchy (32 %). Druhou nejčastější diagnózou jsou afektivní poruchy (28 %) a třetí v pořadí organické duševní poruchy (12 %). Schizofrenie se podílela 8 % na léčených pacientech. Proti předchozímu roku nebyl zaznamenán výraznější nárůst či pokles některé z léčených diagnóz.

Počet léčených pacientů v daném roce u vybraných skupin diagnóz se sleduje v přepočtu na 10 tisíc obyvatel jako tzv. roční prevalence. Nejvyšší míra prevalence byla zjištěna u skupiny diagnóz neurotické poruchy (150,01; ČR 213,56), afektivní poruchy (131,03; ČR 102,07) a organické duševní poruchy (57,17; ČR 62,08). Na 10 tisíc dětí a dorostu ve věku do 19 let připadlo 96,53 léčených s vývojovými poruchami (ČR 140,23). Pacienti jsou sledováni podle sídla zdravotnického zařízení, nikoli podle trvalého bydliště. Okresní údaje jsou pouze informativní, protože mohou kopírovat jednak nerovnoměrnost v zabezpečení psychiatrické péče, jednak svobodnou volbu lékaře, a s tím související počet léčených pacientů v okresech.

Dále se sleduje počet nově zjištěných onemocnění u vybraných skupin diagnóz v přepočtu na 10 tisíc obyvatel, tzv. incidence. Tento ukazatel byl nejvyšší u vývojových poruch v dětství a adolescenci (34,43 nově zjištěných onemocnění na 10 tisíc dětí a dorostu ve věku do 19 let; ČR 40,31), u neurotických poruch (30,04; ČR 55,37), u afektivních poruch (17,65; ČR 18,29) a u organických duševních poruch (12,26; ČR 16,76).

Z porovnání počtu pacientů v jednotlivých skupinách vybraných psychiatrických diagnóz podle pohlaví vyplývá, že ženy častěji onemocní afektivními, neurotickými, organickými duševními poruchami a dokonce poruchami vyvolanými ostatními psychoaktivními látkami (mimo alkohol). Muži jsou výrazně častěji léčeni se sexuálními poruchami a sexuálními dysfunkcemi, s diagnózou patologické hráčství, v souvislosti s vývojovými poruchami v dětství a adolescenci, s poruchami vyvolanými alkoholem a s mentální retardací. U schizofrenie lehce převažují ženy, u poruch osobnosti zase muži.

Ve všech psychiatrických ambulancích se léčilo 897 dětí do 14 let, kterým bylo poskytnuto 2 696 ošetření. Ve věku 15–19 let se léčilo 869 pacientů, u kterých bylo vykázáno 2 991 ošetření. U dětí a dorostu byla nejčastější diagnózou vývojová porucha v dětství a adolescenci, častá jsou dále léčená onemocnění neurotickými a u mladistvých ještě afektivními poruchami.

V kraji bylo evidováno 382 léčených pacientů užívajících nealkoholové drogy (bez tabáku), na 10 tisíc obyvatel připadlo v kraji 7,5 toxikomanů (ČR 14,0). Z celkového počtu toxikomanů tvořily ženy 60 % (Věznice Světlá nad Sázavou), z toho jich nejvíce bylo ve věku 20–39 let (45 % všech žen užívajících psychoaktivní látku – bez tabáku). Největší zastoupení měly léčené osoby požívající kombinaci drog, a to 2,25 pacientů na 10 tisíc obyvatel, druhé v pořadí byly osoby zneužívající sedativa a hypnotika (1,78) a na třetím místě byly osoby léčené pro zneužívání stimulantů (1,60). Závislost na drogách byla prokázána u 75 % pacientů v kraji (ČR 88 %). Z léčených alkoholiků bylo 30 % žen (ČR 35 %), nejvíce ve věkové skupině 40–64 let, 57 % z celkem léčených alkoholiček. Lékařskou péči vyhledalo 89 závislých kuřáků, 40 mužů a 49 žen.

V nemocnicích kraje není žádné lůžkové psychiatrické oddělení, akutní lůžkovou psychiatrickou péči zajišťuje psychiatrická léčebna Pateb s.r.o., Jemnice. Následnou psychiatrickou péči poskytují další tři psychiatrické léčebny, Dětská psychiatrická léčebna Velká Bíteš a dvě léčebny pro dospělé v Havlíčkově Brodě a v Jihlavě. Celkem bylo v léčebnách hospitalizováno 5 331 pacientů s průměrnou ošetrovací dobou 86,2 dne. Využití lůžek z maximální lůžkové kapacity činilo 334,5 dne.

Zpracovala: MUDr. Jaroslava Pazourková
ÚZIS ČR, Regionální pracoviště Brno
Vinařská 6, 603 00 Brno
telefon: 543 559 454, fax: 543 559 455
e-mail: pazourkova@uzis.cz
<http://www.uzis.cz>

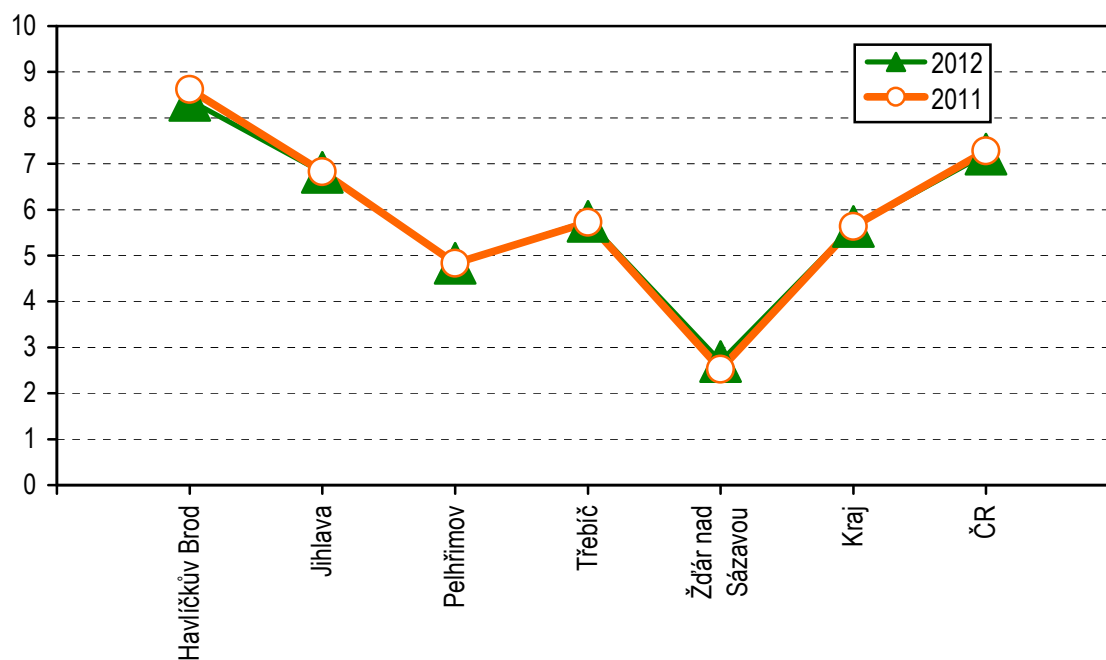
Zajištění ambulantní péče podle druhu zdravotnických zařízení a podle území

Ukazatel	Počet odborných pracovníků ¹⁾			Počet léčených pacientů		Počet ošetření - vyšetření			
	celkem	z toho		celkem	z toho ženy (v %)	celkem	z toho ženám (v %)	na 1 lékaře	na 1 léčeného pacienta
		lékaři	ZPBD ²⁾						
podle druhu zdravotnických zařízení									
Ambulantní část lůžkových zařízení	9,12	3,19	5,08	2 262	61,3	12 670	58,0	3 972	5,6
Samostatné ordinace lékařů specialistů	36,15	24,25	9,70	21 102	61,6	107 015	63,3	4 413	5,1
Ostatní ambulantní zařízení	2,28	1,38	0,90	1 100	65,0	5 246	64,3	3 801	4,8
Celkem v kraji	47,55	28,82	15,68	24 464	61,7	124 931	62,8	4 335	5,1
podle území									
Havlíčkův Brod	14,77	7,97	4,40	6 606	62,9	31 501	59,6	3 952	4,8
Jihlava	11,98	7,65	3,68	5 353	62,4	31 802	63,7	4 157	5,9
Pelhřimov	5,00	3,50	1,50	3 915	58,1	15 568	66,0	4 448	4,0
Třebíč	9,90	6,50	3,40	5 614	60,8	30 532	63,0	4 697	5,4
Žďár nad Sázavou	5,90	3,20	2,70	2 976	64,6	15 528	64,0	4 853	5,2
Vysočina	47,55	28,82	15,68	24 464	61,7	124 931	62,8	4 335	5,1
ČR	1 251,03	758,00	399,18	578 413	59,1	2 833 944	60,1	3 739	4,9

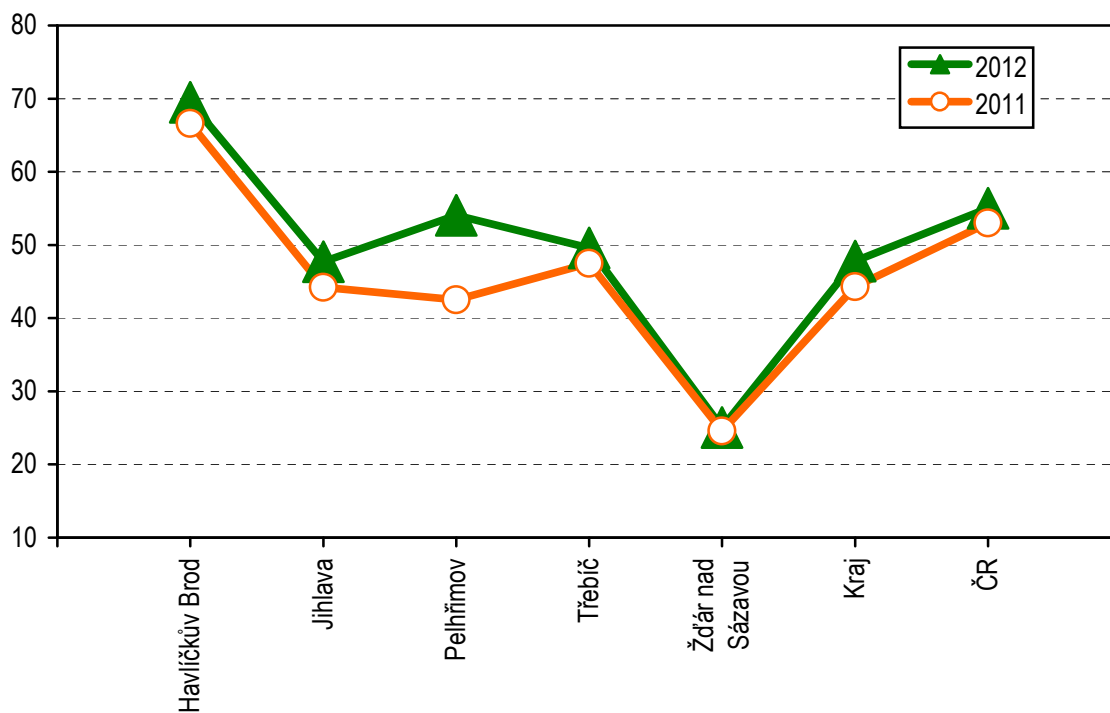
¹⁾ Průměrný roční přepočtený počet pracovníků včetně smluvních, součet úvazků

²⁾ ZPBD - zdravotničtí pracovníci nelékaři s odbornou způsobilostí bez odborného dohledu dle zákona č. 96/2004 Sb., o nelékařských zdravotnických povoláních, § 5–§ 21

Počet lékařů na 100 tisíc obyvatel
v letech 2011–2012



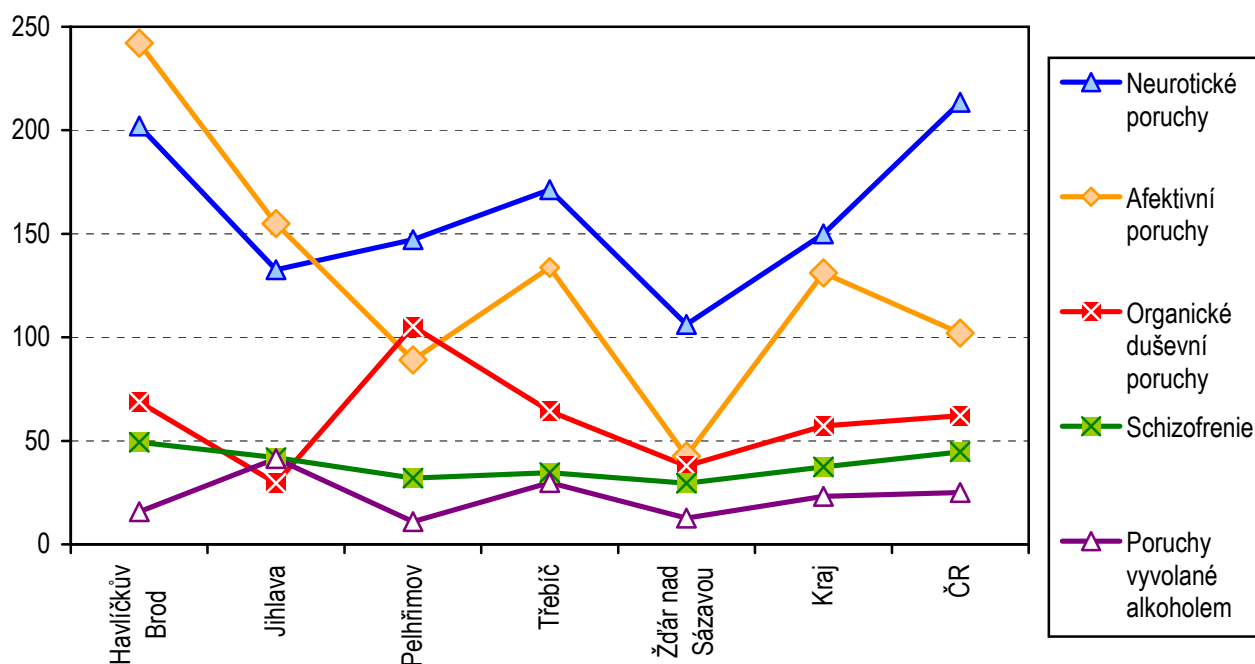
Počet léčených pacientů na 1 000 obyvatel
v letech 2011–2012



Poměrné zastoupení léčených onemocnění podle vybraných diagnóz, pohlaví a věkových skupin, nově zjištěná onemocnění

Vybrané diagnózy (diagnóza MKN-10)	Celkem	z toho v %				
		ženy	nově zjištěná onemocnění	0–14	15–19	20 let a více
Organické duševní poruchy (F00–F09)	2 925	64,9	21,4	0,0	0,2	99,8
z toho demence u Alzheimerovy nemoci (F00)	905	71,0	24,0	-	-	100,0
a ostatní demence (F01–F03)	965	63,2	23,6	-	0,1	99,9
Poruchy vyvolané alkoholem (F10)	1 184	30,3	17,8	-	3,3	96,7
Poruchy vyvolané ostatními psychoaktivními látkami (F11–F19)	540	61,3	27,0	-	15,2	84,8
Schizofrenie (F20–F29)	1 915	53,5	7,4	0,1	2,8	97,1
Afektivní poruchy (F30–F39)	6 704	70,5	13,5	0,5	2,1	97,4
Neurotické poruchy (F40–F48, F50–F59)	7 675	68,4	20,0	1,4	3,8	94,7
z toho poruchy příjmu potravy (F50)	91	92,3	34,1	13,2	27,5	59,3
a sexuální dysfunkce (F52)	195	10,3	21,0	0,5	1,5	97,9
Poruchy osobnosti (F60–F63, F68–F69)	860	48,4	21,6	0,9	5,0	94,1
z toho patologické hráčství (F63.0)	81	6,2	38,3	-	3,7	96,3
Sexuální poruchy/deviace (F64–F66)	132	2,3	7,6	3,8	12,9	83,3
Mentální retardace (F70–F79)	958	35,9	10,5	9,0	8,6	82,5
Vývojové poruchy v dětství a adolescenci (F80–F98)	1 001	33,3	35,7	62,1	37,9	x
Neurčená duševní porucha (F99)	3	66,7	-	-	33,3	66,7

Počet léčených na vybrané diagnózy na 10 tisíc obyvatel

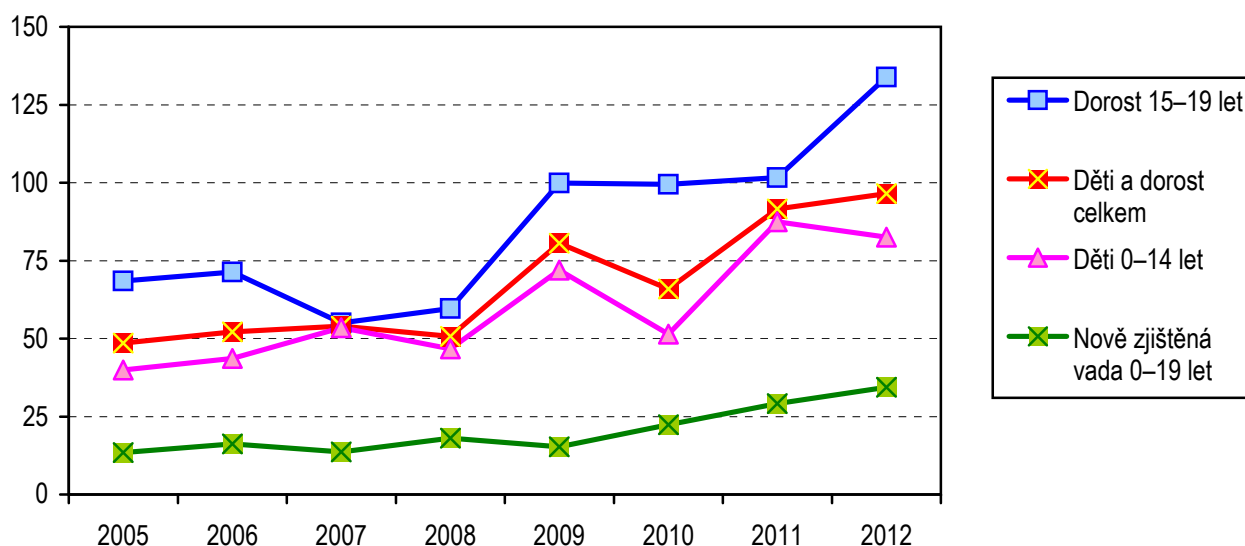


Počet léčených onemocnění podle vybraných diagnóz na 10 tisíc obyvatel podle pohlaví a věkových skupin

Vybrané diagnózy (diagnóza MKN-10)	Na 10 tisíc obyvatel podle pohlaví a věkových skupin					
	celkem	muži	ženy	0–14	15–19	20 let a více
Organické duševní poruchy (F00–F09)	57,17	40,49	73,60	0,13	2,12	71,53
z toho demence u Alzheimerovy nemoci (F00)	17,69	10,32	24,95	-	-	22,19
a ostatní demence (F01–F03)	18,86	13,98	23,67	-	0,35	23,63
Poruchy vyvolané alkoholem (F10)	23,14	32,50	13,93	-	13,78	28,07
Poruchy vyvolané ostatními psychoaktivními látkami (F11–F19)	10,55	8,23	12,84	-	28,97	11,23
Schizofrenie (F20–F29)	37,43	35,10	39,73	0,13	19,08	45,60
Afektivní poruchy (F30–F39)	131,03	77,84	183,43	4,64	49,46	160,05
Neurotické poruchy (F40–F48, F50–F59)	150,01	95,44	203,76	14,46	103,86	178,27
z toho poruchy příjmu potravy (F50)	1,78	0,28	3,26	1,59	8,83	1,32
a sexuální dysfunkce (F52)	3,81	6,89	0,78	0,13	1,06	4,68
Poruchy osobnosti (F60–F63, F68–F69)	16,81	17,49	16,14	1,06	15,19	19,83
z toho patologické hráčství (F63.0)	1,58	2,99	0,19	-	1,06	1,91
Sexuální poruchy/deviace (F64–F66)	2,58	5,08	0,12	0,66	6,01	2,70
Mentální retardace (F70–F79)	18,72	24,19	13,35	11,41	28,97	19,37
Vývojové poruchy v dětství a adolescenci (F80–F98) ¹⁾	96,53	125,19	66,15	82,50	133,88	x
Neurčená duševní porucha (F99)	0,06	0,04	0,08	-	0,35	0,05

¹⁾ Vývojové poruchy na 10 tisíc dětí 0-14 let, dorostu 15-19 let a celkem 0-19 let podle pohlaví

Vývoj počtu léčených s vývojovou poruchou v dětství a adolescenci na 10 tisíc dětí a dorostu



Počet léčených onemocnění podle vybraných diagnóz a pohlaví

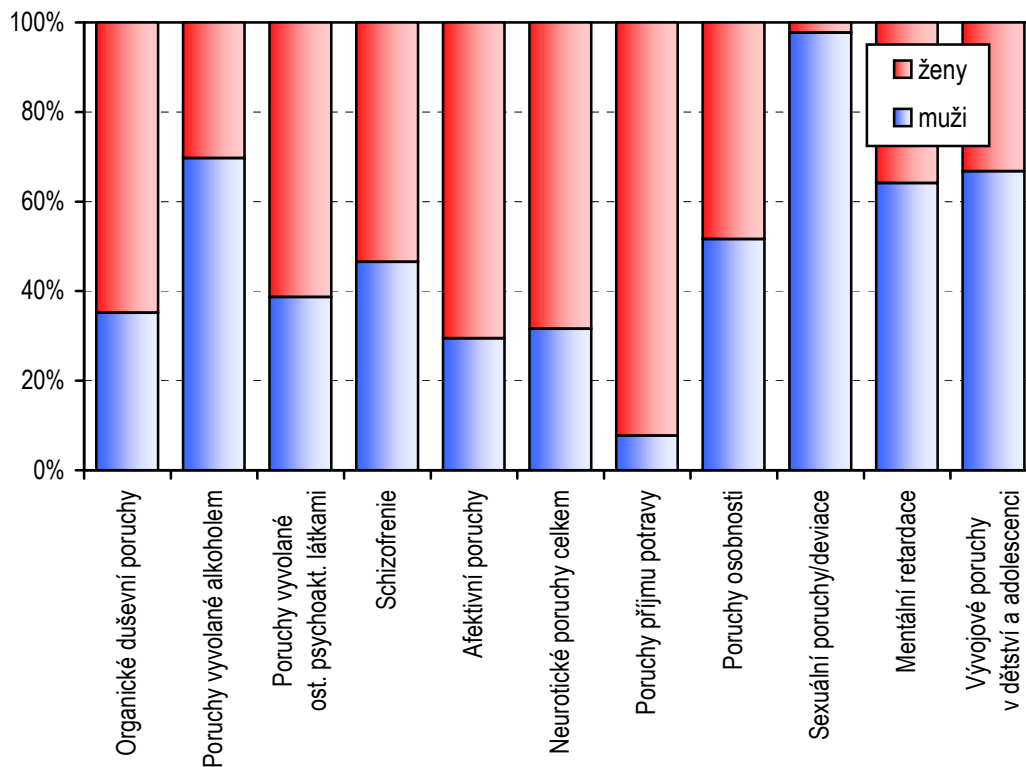
Vybrané diagnózy (diagnóza MKN-10)		Havlíčkův Brod	Jihlava	Pelhřimov	Třebíč	Žďár nad Sázavou	Vysočina
Organické duševní poruchy (F00–F09)	M	229	105	266	272	156	1 028
z toho demence u Alzheimer. n. (F00)	M	29	46	37	101	49	262
a ostatní demence (F01–F03)	M	33	42	121	90	69	355
Organické duševní poruchy (F00–F09)	Ž	425	226	497	456	293	1 897
z toho demence u Alzheimer. n. (F00)	Ž	107	107	145	129	155	643
a ostatní demence (F01–F03)	Ž	68	62	236	154	90	610
Poruchy vyvolané alkoholem (F10)	M	95	311	46	249	124	825
Poruchy vyvolané alkoholem (F10)	Ž	55	154	34	89	27	359
Poruchy vyvolané ostatními psychoaktivními látkami (F11–F19)	M	13	130	17	40	9	209
Poruchy vyvolané ostatními psychoaktivními látkami (F11–F19)	Ž	76	187	45	12	11	331
Schizofrenie (F20–F29)	M	246	196	89	196	164	891
Schizofrenie (F20–F29)	Ž	223	275	143	196	187	1 024
Afektivní poruchy (F30–F39)	M	594	505	243	489	145	1 976
Afektivní poruchy (F30–F39)	Ž	1 707	1 233	402	1 025	361	4 728
Neurotické poruchy (F40–F48, F50–F59)	M	655	394	395	635	344	2 423
z toho poruchy příjmu potravy (F50)	M	-	5	-	2	-	7
a sexuální dysfunkce (F52)	M	167	-	2	4	2	175
Neurotické poruchy (F40–F48, F50–F59)	Ž	1 265	1 095	671	1 304	917	5 252
z toho poruchy příjmu potravy (F50) 2)	Ž	18	25	15	18	8	84
a sexuální dysfunkce (F52)	Ž	19	1	-	-	-	20
Poruchy osobnosti (F60–F63, F68–F69)	M	66	153	109	69	47	444
z toho patologické hráčství (F63.0)	M	1	38	17	8	12	76
Poruchy osobnosti (F60–F63, F68–F69)	Ž	146	100	78	56	36	416
z toho patologické hráčství (F63.0)	Ž	-	4	-	1	-	5
Sexuální poruchy/deviace (F64–F66)	M	115	1	2	9	2	129
Sexuální poruchy/deviace (F64–F66)	Ž	3	-	-	-	-	3
Mentální retardace (F70–F79)	M	215	58	170	129	42	614
Mentální retardace (F70–F79)	Ž	76	43	69	120	36	344
Vývojové poruchy v dětství a adolescenci (F80–F98)	M	190	81	102	279	16	668
Vývojové poruchy v dětství a adolescenci (F80–F98)	Ž	71	61	88	108	5	333
Neurčená duševní porucha (F99)	M	1	-	-	-	-	1
Neurčená duševní porucha (F99)	Ž	2	-	-	-	-	2

Počet léčených onemocnění podle vybraných diagnóz a pohlaví na 10 tisíc obyvatel

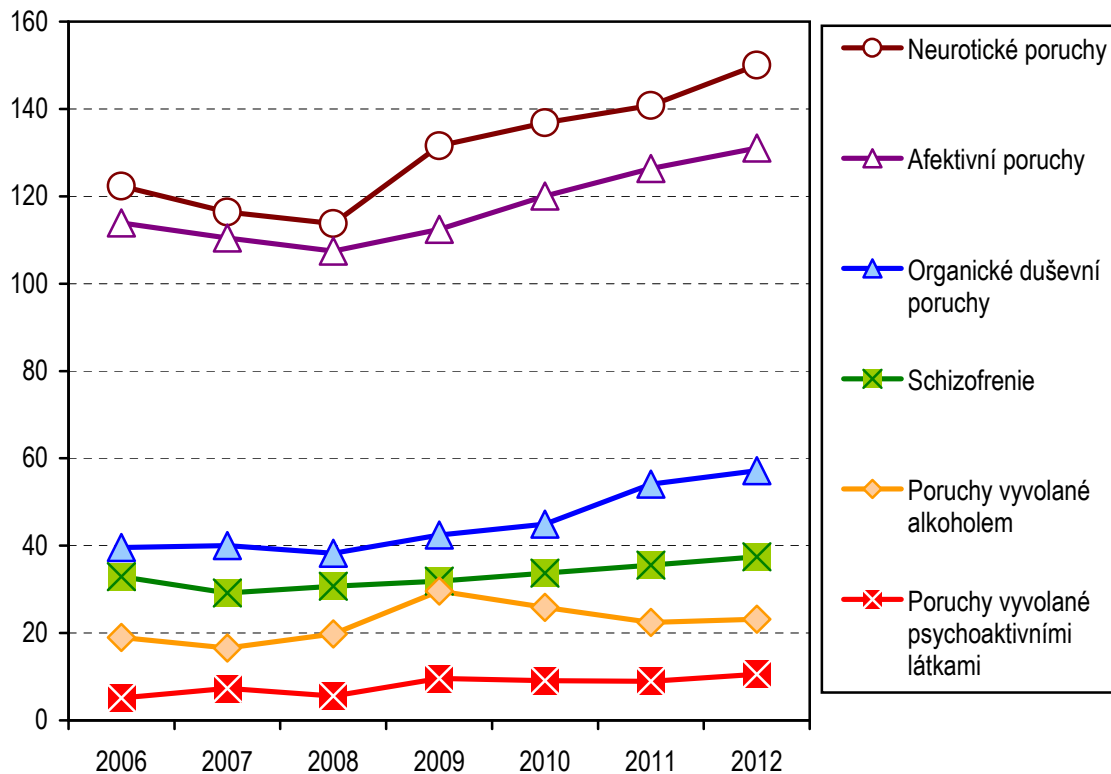
Vybrané diagnózy (diagnóza MKN-10)		Havlíčkův Brod	Jihlava	Pelhřimov	Třebíč	Žďár nad Sázavou	Kraj	ČR
Organické duševní poruchy (F00–F09)	M	48,5	18,9	74,2	48,5	26,4	40,5	45,8
z toho demence u Alzheimer. n. (F00)	M	6,1	8,3	10,3	18,0	8,3	10,3	9,7
a ostatní demence (F01–F03)	M	7,0	7,5	33,7	16,1	11,7	14,0	15,0
Organické duševní poruchy (F00–F09)	Ž	88,8	39,9	135,9	79,9	49,1	73,6	77,8
z toho demence u Alzheimer. n. (F00)	Ž	22,4	18,9	39,6	22,6	26,0	24,9	19,3
a ostatní demence (F01–F03)	Ž	14,2	11,0	64,5	27,0	15,1	23,7	25,3
Poruchy vyvolané alkoholem (F10)	M	20,1	55,9	12,8	44,4	21,0	32,5	32,8
Poruchy vyvolané alkoholem (F10)	Ž	11,5	27,2	9,3	15,6	4,5	13,9	17,5
Poruchy vyvolané ostatními psychoaktivními látkami (F11–F19)	M	2,8	23,4	4,7	7,1	1,5	8,2	22,2
Poruchy vyvolané ostatními psychoaktivními látkami (F11–F19)	Ž	15,9	33,0	12,3	2,1	1,8	12,8	12,2
Schizofrenie (F20–F29)	M	52,1	35,2	24,8	35,0	27,7	35,1	42,1
Schizofrenie (F20–F29)	Ž	46,6	48,6	39,1	34,3	31,4	39,7	47,0
Afektivní poruchy (F30–F39)	M	125,9	90,7	67,8	87,2	24,5	77,8	64,9
Afektivní poruchy (F30–F39)	Ž	356,6	217,9	109,9	179,5	60,5	183,4	138,0
Neurotické poruchy (F40–F48, F50–F59)	M	138,8	70,8	110,2	113,3	58,2	95,4	140,7
z toho poruchy příjmu potravy (F50) ²⁾	M	-	0,9	-	0,4	-	0,3	0,6
z toho sexuální dysfunkce (F52)	M	35,4	-	0,6	0,7	0,3	6,9	13,8
Neurotické poruchy (F40–F48, F50–F59)	Ž	264,2	193,5	183,4	228,4	153,8	203,8	283,9
z toho poruchy příjmu potravy (F50) ²⁾	Ž	3,8	4,4	4,1	3,2	1,3	3,3	5,9
z toho sexuální dysfunkce (F52)	Ž	4,0	0,2	-	-	-	0,8	5,8
Poruchy osobnosti (F60–F63, F68–F69)	M	14,0	27,5	30,4	12,3	7,9	17,5	28,5
z toho patologické hráčství (F63.0)	M	0,2	6,8	4,7	1,4	2,0	3,0	2,4
Poruchy osobností (F60–F63, F68–F69)	Ž	30,5	17,7	21,3	9,8	6,0	16,1	23,8
z toho patologické hráčství (F63.0)	Ž	-	0,7	-	0,2	-	0,2	0,3
Sexuální poruchy/deviace (F64–F66)	M	24,4	0,2	0,6	1,6	0,3	5,1	7,8
Sexuální poruchy/deviace (F64–F66)	Ž	0,6	-	-	-	-	0,1	1,6
Mentální retardace (F70–F79)	M	45,6	10,4	47,4	23,0	7,1	24,2	22,9
Mentální retardace (F70–F79)	Ž	15,9	7,6	18,9	21,0	6,0	13,3	16,4
Vývojové poruchy v dětství a adolescenci (F80–F98) ¹⁾	M	195,0	68,5	141,6	236,8	12,5	125,2	188,7
Vývojové poruchy v dětství a adolescenci (F80–F98) ¹⁾	Ž	77,2	55,2	127,8	97,4	4,1	66,1	89,2
Neurčená duševní porucha (F99)	M	0,2	-	-	-	-	0,0	1,5
Neurčená duševní porucha (F99)	Ž	0,4	-	-	-	-	0,1	1,7

¹⁾ Vývojové poruchy na 10 tisíc dětí a dorostu ve věku 0–19 let

Podíl léčených podle pohlaví na vybrané diagnózy



Počet léčených s vybranými diagnózami na 10 tisíc obyvatel v letech 2006–2012



Vývoj počtu léčených onemocnění podle vybraných diagnóz a na 10 tisíc obyvatel

Vybrané diagnózy (diagnóza MKN-10)	2006	2007	2008	2009	2010	2011	2012
	počet léčených onemocnění absolutně						
Organické duševní poruchy (F00–F09)	2 022	2 051	1 967	2 186	2 313	2 769	2 925
z toho demence u Alzheimer. n. (F00)	x	x	x	x	x	1 051	905
a ostatní demence (F01–F03)	x	x	x	x	x	572	965
Poruchy vyvolané alkoholem (F10)	970	849	1 019	1 525	1 331	1 148	1 184
Poruchy vyvolané ostatními psychoaktivními látkami (F11–F19)	262	376	286	495	468	459	540
Schizofrenie (F20–F29)	1 682	1 494	1 579	1 642	1 734	1 819	1 915
Afektivní poruchy (F30–F39)	5 820	5 663	5 528	5 794	6 181	6 469	6 704
Neurotické poruchy (F40–F48, F50–F59)	6 253	5 966	5 851	6 779	7 044	7 208	7 675
z toho poruchy příjmu potravy (F50)	x	x	x	x	x	85	91
z toho sexuální dysfunkce (F52)	323	313	247	291	241	205	195
Poruchy osobnosti (F60–F63, F68–F69)	765	849	697	749	722	793	860
z toho patologické hráčství (F63.0)	70	58	53	56	53	63	81
Sexuální poruchy/deviace (F64–F66)	164	128	172	159	159	107	132
Mentální retardace (F70–F79)	897	842	828	878	927	913	958
Vývojové poruchy v dětství a adolescenci (F80–F98)	584	597	555	872	703	964	1 001
Neurčená duševní porucha (F99)	12	19	5	1	9	2	3
	počet léčených onemocnění na 10 tisíc obyvatel (prevalence)						
Organické duševní poruchy (F00–F09)	39,56	40,02	38,24	42,42	44,93	54,08	57,17
z toho demence u Alzheimer. n. (F00)	x	x	x	x	x	20,53	17,69
a ostatní demence (F01–F03)	x	x	x	x	x	11,17	18,86
Poruchy vyvolané alkoholem (F10)	18,98	16,56	19,81	29,59	25,85	22,42	23,14
Poruchy vyvolané ostatními psychoaktivními látkami (F11–F19)	5,13	7,34	5,56	9,61	9,09	8,97	10,55
Schizofrenie (F20–F29)	32,91	29,15	30,70	31,86	33,68	35,53	37,43
Afektivní poruchy (F30–F39)	113,87	110,49	107,47	112,43	120,07	126,35	131,03
Neurotické poruchy (F40–F48, F50–F59)	122,34	116,40	113,75	131,55	136,83	140,79	150,01
z toho poruchy příjmu potravy (F50)	x	x	x	x	x	1,66	1,78
z toho sexuální dysfunkce (F52)	6,32	6,11	4,80	5,65	4,68	4,00	3,81
Poruchy osobnosti (F60–F63, F68–F69)	14,97	16,56	13,55	14,53	14,02	15,49	16,81
z toho patologické hráčství (F63.0)	1,37	1,13	1,03	1,09	1,03	1,23	1,58
Sexuální poruchy/deviace (F64–F66)	3,21	2,50	3,34	3,09	3,09	2,09	2,58
Mentální retardace (F70–F79)	17,55	16,43	16,10	17,04	18,01	17,83	18,72
Vývojové poruchy v dětství a adolescenci (F80–F98) ¹⁾	52,11	53,98	50,71	80,59	65,87	91,54	96,53
Neurčená duševní porucha (F99)	0,23	0,37	0,10	0,02	0,17	0,04	0,06

¹⁾ Vývojové poruchy na 10 tisíc dětí a dorostu ve věku 0–19 let

Vývoj počtu nově zjištěných onemocnění podle vybraných diagnóz a na 10 tisíc obyvatel

Vybrané diagnózy (diagnóza MKN-10)	2006	2007	2008	2009	2010	2011	2012
	počet nově zjištěných onemocnění absolutně						
Organické duševní poruchy (F00–F09)	344	394	400	487	581	705	627
z toho demence u Alzheimer. n. (F00)	x	x	x	x	x	275	217
a ostatní demence (F01–F03)	x	x	x	x	x	111	228
Poruchy vyvolané alkoholem (F10)	228	177	226	221	259	249	211
Poruchy vyvolané ostatními psychoaktivními látkami (F11–F19)	70	106	53	64	89	124	146
Schizofrenie (F20–F29)	169	119	152	132	141	177	142
Afektivní poruchy (F30–F39)	974	941	986	897	1 057	927	903
Neurotické poruchy (F40–F48, F50–F59)	1 668	1 498	1 536	1 329	1 544	1 392	1 537
z toho poruchy příjmu potravy (F50)	x	x	x	x	x	31	31
z toho sexuální dysfunkce (F52)	189	159	71	120	85	74	41
Poruchy osobnosti (F60–F63, F68–F69)	178	192	172	124	146	112	186
z toho patologické hráčství (F63.0)	33	24	18	23	17	20	31
Sexuální poruchy/deviace (F64–F66)	71	77	32	11	10	12	10
Mentální retardace (F70–F79)	102	82	92	77	76	112	101
Vývojové poruchy v dětství a adolescenci (F80–F98)	182	151	198	165	239	307	357
Neurčená duševní porucha (F99)	-	4	-	1	-	2	-
	počet nově zjištěných onemocnění na 10 tisíc obyvatel (incidence)						
Organické duševní poruchy (F00–F09)	6,73	7,69	7,78	9,45	11,29	13,77	12,26
z toho demence u Alzheimer. n. (F00)	x	x	x	x	x	5,37	4,24
a ostatní demence (F01–F03)	x	x	x	x	x	2,17	4,46
Poruchy vyvolané alkoholem (F10)	4,46	3,45	4,39	4,29	5,03	4,86	4,12
Poruchy vyvolané ostatními psychoaktivními látkami (F11–F19)	1,37	2,07	1,03	1,24	1,73	2,42	2,85
Schizofrenie (F20–F29)	3,31	2,32	2,95	2,56	2,74	3,46	2,78
Afektivní poruchy (F30–F39)	19,06	18,36	19,17	17,41	20,53	18,11	17,65
Neurotické poruchy (F40–F48, F50–F59)	32,63	29,23	29,86	25,79	29,99	27,19	30,04
z toho poruchy příjmu potravy (F50)	x	x	x	x	x	0,61	0,61
z toho sexuální dysfunkce (F52)	3,70	3,10	1,38	2,33	1,65	1,45	0,80
Poruchy osobnosti (F60–F63, F68–F69)	3,48	3,75	3,34	2,41	2,84	2,19	3,64
z toho patologické hráčství (F63.0)	0,65	0,47	0,35	0,45	0,33	0,39	0,61
Sexuální poruchy/deviace (F64–F66)	1,39	1,50	0,62	0,21	0,19	0,23	0,20
Mentální retardace (F70–F79)	2,00	1,60	1,79	1,49	1,48	2,19	1,97
Vývojové poruchy v dětství a adolescenci (F80–F98) ¹⁾	16,24	13,65	18,09	15,25	22,39	29,15	34,43
Neurčená duševní porucha (F99)	-	0,08	-	0,02	-	0,04	-

¹⁾ Vývojové poruchy na 10 tisíc dětí a dorostu ve věku 0–19 let

Pacienti užívající návykové látky léčení v ambulantních zdravotnických zařízeních - podle území

Psychoaktivní látky		Území						ČR
		Havlíčkův Brod	Jihlava	Pelhřimov	Třebíč	Žďár nad Sázavou	Kraj	
Alkohol	a	76	451	66	319	151	1 063	22 838
	b	8,00	40,18	9,11	28,19	12,72	20,78	21,73
Opiáty a opioidy	a	6	28	-	14	4	52	3 984
	b	0,63	2,49	-	1,24	0,34	1,02	3,79
z toho heroin	a	4	7	-	2	1	14	1 256
	b	0,42	0,62	-	0,18	0,08	0,27	1,20
a buprenorfin neindikovaně	a	-	2	-	5	-	7	285
	b	-	0,18	-	0,44	-	0,14	0,27
a metadon neindikovaně	a	-	-	-	-	-	-	18
	b	-	-	-	-	-	-	0,02
pacienti v substituční léčbě	a	-	12	-	5	-	17	2 198
	b	-	1,07	-	0,44	-	0,33	2,09
Kanabinoidy	a	2	21	-	10	4	37	1 426
	b	0,21	1,87	-	0,88	0,34	0,72	1,36
Sedativa a hypnotika	a	1	47	24	11	8	91	2 241
	b	0,11	4,19	3,31	0,97	0,67	1,78	2,13
z toho barbituráty	a	-	-	-	-	3	3	173
	b	-	-	-	-	0,25	0,06	0,16
a benzodiazepiny	a	1	27	24	11	5	68	1 858
	b	0,11	2,41	3,31	0,97	0,42	1,33	1,77
Kokain	a	-	1	-	-	-	1	31
	b	-	0,09	-	-	-	0,02	0,03
Ostatní stimulancia	a	9	54	12	7	-	82	3 450
	b	0,95	4,81	1,66	0,62	-	1,60	3,28
z toho metamfetamin	a	9	53	12	7	-	81	3 150
	b	0,95	4,72	1,66	0,62	-	1,58	3,00
Halucinogeny	a	-	-	-	-	-	-	60
	b	-	-	-	-	-	-	0,06
Prchavá rozpustidla	a	-	3	-	1	-	4	64
	b	-	0,27	-	0,09	-	0,08	0,06
Kombinace drog	a	24	64	18	9	-	115	3 252
	b	2,53	5,70	2,48	0,80	-	2,25	3,09
Tabák	a	-	84	5	-	-	89	1 035
	b	-	7,48	0,69	-	-	1,74	0,98
Jiné	a	-	-	-	-	-	-	173
	b	-	-	-	-	-	-	0,16
Nealkoholové drogy bez tabáku	a	42	218	54	52	16	382	14 681
	b	4,42	19,42	7,45	4,60	1,35	7,47	13,97
Psychoaktivní látky celkem	a	118	753	125	371	167	1 534	38 554
	b	12,41	67,09	17,26	32,79	14,06	29,98	36,69

a - absolutně

b - na 10 tisíc obyvatel

**Pacienti užívající návykové látky léčení v ambulantních zdravotnických zařízeních
- podle věkových skupin a pohlaví**

Psychoaktivní látky		Věková skupina										Celkem	
		0–14		15–19		20–39		40–64		65 let a více		muži	ženy
		muži	ženy	muži	ženy	muži	ženy	muži	ženy	muži	ženy		
Alkohol	a	-	-	15	24	218	81	450	181	65	29	748	315
	b	-	-	10,26	17,52	28,07	11,28	51,58	21,31	18,26	5,72	29,46	12,22
Opiáty a opioidy	a	-	-	1	1	25	17	3	2	1	2	30	22
	b	-	-	0,68	0,73	3,22	2,37	0,34	0,24	0,28	0,39	1,18	0,85
z toho heroin	a	-	-	-	-	7	7	-	-	-	-	7	7
	b	-	-	-	-	0,90	0,97	-	-	-	-	0,28	0,27
a buprenorfin neindikovaně	a	-	-	1	1	5	-	-	-	-	-	6	1
	b	-	-	0,68	0,73	0,64	-	-	-	-	-	0,24	0,04
a metadon neindikovaně	a	-	-	-	-	-	-	-	-	-	-	-	-
	b	-	-	-	-	-	-	-	-	-	-	-	-
pacienti v substituční léčbě	a	x	x	-	-	12	5	-	-	-	-	12	5
	b	x	x	-	-	1,55	0,70	-	-	-	-	0,47	0,19
Kanabinoidy	a	-	-	12	10	11	4	-	-	-	-	23	14
	b	-	-	8,21	7,30	1,42	0,56	-	-	-	-	0,91	0,54
Sedativa a hypnotika	a	-	-	-	2	6	15	15	40	3	10	24	67
	b	-	-	-	1,46	0,77	2,09	1,72	4,71	0,84	1,97	0,95	2,60
z toho barbituráty	a	-	-	-	-	1	-	-	1	-	1	1	2
	b	-	-	-	-	0,13	-	-	0,12	-	0,20	0,04	0,08
a benzodiazepiny	a	-	-	-	2	4	12	10	30	2	8	16	52
	b	-	-	-	1,46	0,52	1,67	1,15	3,53	0,56	1,58	0,63	2,02
Kokain	a	-	-	-	-	-	-	1	-	-	-	1	-
	b	-	-	-	-	-	-	0,11	-	-	-	0,04	-
Ostatní stimulantia	a	-	-	-	21	28	32	1	-	-	-	29	53
	b	-	-	-	15,33	3,61	4,46	0,11	-	-	-	1,14	2,06
z toho metamfetamin	a	-	-	-	21	28	31	1	-	-	-	29	52
	b	-	-	-	15,33	3,61	4,32	0,11	-	-	-	1,14	2,02
Halucinogeny	a	-	-	-	-	-	-	-	-	-	-	-	-
	b	-	-	-	-	-	-	-	-	-	-	-	-
Prchavá rozpustidla	a	-	-	-	3	1	-	-	-	-	-	1	3
	b	-	-	-	2,19	0,13	-	-	-	-	-	0,04	0,12
Kombinace drog	a	-	-	1	23	40	36	4	11	-	-	45	70
	b	-	-	0,68	16,79	5,15	5,01	0,46	1,30	-	-	1,77	2,72
Tabák	a	-	-	-	4	16	19	24	22	-	4	40	49
	b	-	-	-	2,92	2,06	2,65	2,75	2,59	-	0,79	1,58	1,90
Jiné	a	-	-	-	-	-	-	-	-	-	-	-	-
	b	-	-	-	-	-	-	-	-	-	-	-	-
Nealkoholové drogy bez tabáku	a	-	-	14	60	111	104	24	53	4	12	153	229
	b	-	-	9,58	43,81	14,29	14,48	2,75	6,24	1,12	2,37	6,03	8,88
Psychoaktivní látky celkem	a	-	-	29	88	345	204	498	256	69	45	941	593
	b	-	-	19,85	64,26	44,42	28,41	57,08	30,14	19,39	8,88	37,07	23,01

a - absolutně

b - na 10 tisíc obyvatel

Vyžívání lůžkového fondu psychiatrických oddělení nemocnic a odborných léčebných ústavů (OLÚ) a zatížení zdravotnických pracovníků

Ukazatel	Nemocnice			OLÚ		
	kraj	ČR		kraj	ČR	
		psychiatrie vč. AT	dětská psychiatrie		psychiatrie vč. AT	dětská psychiatrie
Počet oddělení	-	26	4	4	25	2
Počet pracovníků ¹⁾						
lékaři	-	169,95	18,54	79,61	509,11	7,85
ZPBD ²⁾	-	489,56	57,28	503,46	2 801,33	73,20
Sestry ³⁾ u lůžka	-	462,34	55,43	471,76	2 681,59	74,42
Průměrný počet lůžek	-	1 153,15	119,00	1 373,00	8 633,17	200,00
Průměrný denní stav obsazených lůžek						
celkem	-	879,1	74,5	1 254,8	7 987,2	141,4
na 1 lékaře	-	5,6	4,1	15,7	15,8	15,9
na 1 sestru ⁴⁾ u lůžka	-	8,6	5,9	11,3	13,4	8,1
Počet lékařů na 100 lůžek	-	14,79	15,58	5,80	5,97	3,93
Počet ZPBD ²⁾ na 100 lůžek	-	42,61	48,13	36,67	32,83	36,60
Počet hospitalizovaných	-	17 319	1 214	5 331	40 928	728
Nemocniční letalita	-	1,3	-	43,1	30,7	-
Využití lůžek ve dnech	-	279,0	229,2	334,5	338,6	258,7
Průměrná ošetrovací doba	-	18,6	22,5	86,2	71,4	71,1
Prostoj lůžek ⁵⁾	-	4,1	10,8	8,1	5,2	10,0

¹⁾ Součet úvazků vč. smluvních pracovníků k 31.12.

²⁾ Zdravotníci pracovníci dle zákona č. 96/2004 Sb.

ZPBD – zdravotničtí pracovníci nelékaři s odbornou způsobilostí bez odborného dohledu (§ 5–§ 21a)
sestry – všeobecné sestry a porodní asistentky (§ 5–§ 6)

³⁾ Průměrný roční počet, součet úvazků vč. smluvních

⁴⁾ Průměrný denní stav obsazených lůžek na jednu sestru u lůžka, násobeno koeficientem 4,5, aby se zohlednil třísměnný provoz a absence sester z důvodu dovolené, nemoci, školení apod.

⁵⁾ Ve dnech na 1 hospitalizovaného z lůžek schopných provozu

V Kraji Vysočina není žádná nemocnice s psychiatrickým oddělením

Seznam OLÚ s psychiatrickými odděleními v kraji:

Psychiatrická léčebna Havlíčkův Brod

Psychiatrická léčebna Jihlava

Dětská psychiatrická léčebna Velká Bíteš

Pateb s.r.o., Psychiatrie, Jemnice