



# Informace ze zdravotnictví Kraje Vysočina

Ústavu zdravotnických informací a statistiky  
České republiky

Brno  
4. 9. 2013

# 12

## Činnost kojeneckých ústavů, dětských domovů a dětských center v Kraji Vysočina v letech 2006–2012

*Activity of institutes for infants, homes for children and children's centre  
in the Vysočina Region in the years 2006–2012*

### Souhrn

V roce 2012 byly v kraji dva kojenecké ústavy s dětským domovem, jejichž kapacita byla 91 míst a bylo v nich ke konci roku umístěno 67 dětí. V průběhu roku bylo přijato 82 dětí, nejčastěji ze zdravotních důvodů. Propuštěno bylo během roku 83 dětí, 54 % do vlastní rodiny. Čtvrtina propuštěných dětí strávila v ústavu více než rok.

### Summary

*In 2012 were two institutes for infants and homes for children the Region. Capacity of these institutes was 91 places and at the end of year there were placed 67 children. During the year were admitted 82 children, mostly for health reasons. 83 children were discharged, 54 % into their own family. One fourth of discharged children spent in institute more than one year.*

Podkladem pro zpracování informace jsou údaje z ročního výkazu o činnosti oboru A(MZ)1-01, který vyplňuje každý kojenecký ústav, dětský domov a dětské centrum. Výkazy jsou součástí Programu statistických zjišťování v ČR na příslušný rok. Formuláře výkazů a pokyny pro jejich vyplnění jsou vystaveny na [www.uzis.cz](http://www.uzis.cz).

V roce 2012 provozovaly v kraji činnost dva kojenecké ústavy s dětským domovem. Počet odborných pracovníků se od roku 2006 výrazněji nemění, nárůst či pokles se týká především zdravotnických pracovníků nelékařů s odbornou způsobilostí bez odborného dohledu (ZPBD) a ostatních odborných pracovníků. Ani jedno zařízení nezaměstnává lékaře. Počet míst se nezměnil, stejně jako loni jich bylo 91, pro matky či jiného průvodce dítěte byla vyčleněna tři místa. Skutečná kapacita zařízení, což je součet denních stavů provozuschopných míst, jinak řečeno je to počet míst násobený počtem dnů v roce, od kterého se odečte počet dnů vyřazení míst z provozu, ani počet ošetřovacích dnů se proti minulému roku nezměnily. Do úhrnného počtu ošetřovacích dnů se započítávají i ty dny, kdy pobyt dítěte v ústavu byl dočasně přerušen hospitalizací nebo dítě bylo na návštěvě ve vlastní či náhradní rodině, protože místo v ústavu je i nadále obsazené. Počet míst připadajících na tisíc dětí ve věku do tří let činí 4,3, celorepubliková relace je 3,7. Počet odborných pracovníků připadajících na 100 míst je svou hodnotou 45,77 hluboko pod hodnotou ČR, která je 59,21.

Ke konci roku pobývalo v kojeneckých ústavech a dětských domovech 67 dětí. V průběhu roku bylo přijato 82 dětí, 57 % ze zdravotních, 37 % ze sociálních a 6 % ze zdravotně-sociálních důvodů. Procentuální zastoupení důvodů pro přijetí je dlouhodobě neměnné. Z přijatých dětí jich mělo 78 české a čtyři jiné státní občanství. Podíl dětí se speciálními potřebami, dříve označované jako handicapované, činil 18 % z celkového počtu přijatých a proti roku 2011 to představuje o jedno dítě méně, ze 16 na 15. V tomto počtu jsou zahrnuty dvě děti s tělesným postižením, jedno dítě s postižením duševním, pět dětí s kombinovaným postižením, tři chronicky nemocné děti a čtyři děti matek závislých na návykových látkách. Počet přijatých romských dětí se vzrostl z 11 na 13. Do zařízení bylo umístěno jedno týrané dítě. Pro matky, případně jiný doprovod přijímaný s dítětem, jsou vyčleněna tři lůžka, na kterých pobývalo během roku 10 osob, matka před porodem zde nebyla žádná.

Během roku bylo propuštěno 83 dětí, z toho 54 % do vlastní rodiny (ČR 51 %). Osvojeno bylo 16 dětí a do jiné formy náhradní rodinné péče, např. pěstounské péče, bylo předáno 10 dětí, v obou případech je to nárůst proti minulému roku, kdy bylo osvojeno nebo předáno do náhradní rodinné péče nejméně dětí za posledních šest sledovaných let. Do dětského domova pro děti starší 3 let spadajícího pod rezort ministerstva školství, mládeže a tělovýchovy přešly čtyři děti, jedno dítě bylo umístěno v domově pro osoby s postižením a sedm dětí bylo propuštěno do blíže nespecifikovaných zařízení. Ve sledovaných letech bylo realizováno pouze jedno mezinárodní osvojení, a to v roce 2008. Délka pobytu v zařízení se pohybovala u 55 % propuštěných do dvou měsíců, jednalo se většinou o děti, které se vracely do původní rodiny. Čtvrtina propuštěných dětí strávila v zařízeních rok a více (ČR 27 %). V roce 2012, stejně jako loni, nezemřelo v těchto zařízeních žádné dítě, po jednom úmrtí bylo v roce 2006, 2008 a 2010.

Zpracovala:

MUDr. Jaroslava Pazourková  
ÚZIS ČR, Regionální pracoviště Brno  
Vinařská 6, 603 00 Brno  
telefon: 543 559 454, fax: 543 559 455  
e-mail: [pazourkova@uzis.cz](mailto:pazourkova@uzis.cz)  
<http://www.uzis.cz>

## Zajištění péče odbornými pracovníky a místy v letech 2006–2012

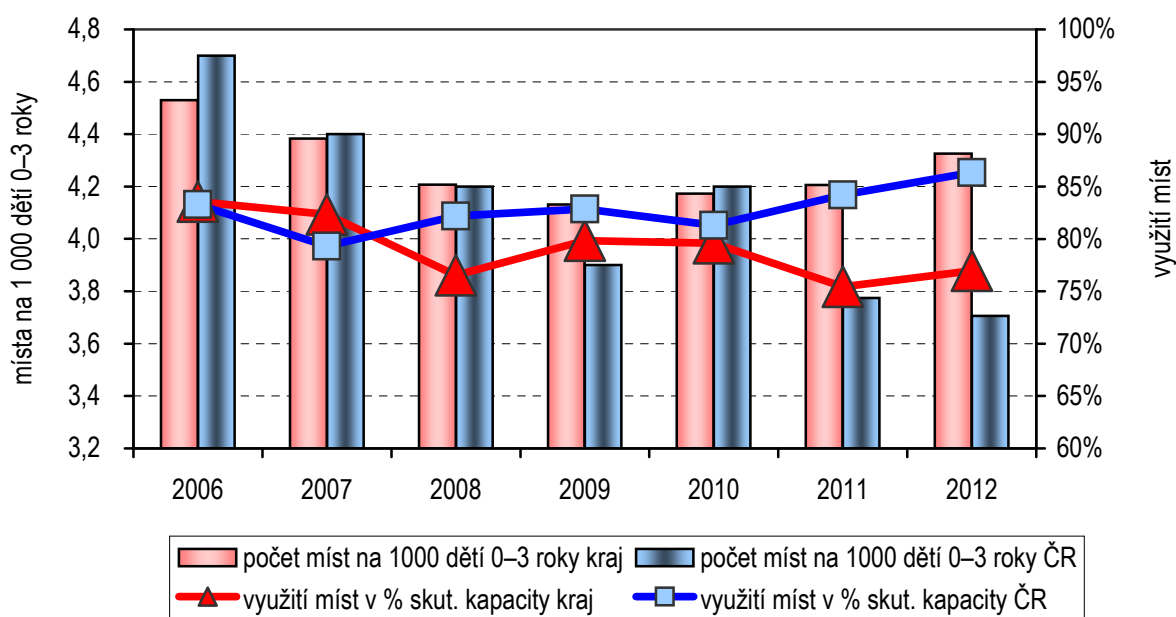
Ukazatel	2006	2007	2008	2009	2010	2011	2012
Přepočtený počet odborných pracovníků <sup>1)</sup>	43,70	44,70	41,97	43,21	43,39	43,68	41,65
lékaři	-	-	-	-	-	-	-
fyzioterapeuti	2,00	2,00	2,00	2,00	2,00	2,00	2,00
ZPBD <sup>2)</sup>	36,00	36,00	34,27	34,08	34,20	33,03	31,00
ostatní odborní pracovníci	5,70	6,70	5,70	7,13	7,19	8,65	8,65
Počet míst k 31.12.	89	89	89	89	91	91	91
z toho pro matky	2	2	2	2	3	3	3
Počet míst na 1 000 dětí ve věku 0–3 roky	4,5	4,4	4,2	4,1	4,2	4,2	4,3
Počet odborných pracovníků na 100 míst	49,10	50,22	47,16	48,55	47,68	48,00	45,77
Počet dětí v zařízení k 31.12.	77	65	62	70	68	68	67
Počet ošetrovacích dnů	26 536	26 143	24 331	25 349	25 350	24 231	24 784
Skutečná kapacita zařízení <sup>3)</sup>	31 755	31 755	31 797	31 755	31 847	32 120	32 208
Využití míst v % skutečné kapacity	83,6%	82,3%	76,5%	79,8%	79,6%	75,4%	76,9%

<sup>1)</sup> Průměrný roční přepočtený počet pracovníků včetně smluvních od roku 2008; do roku 2007 přepočtený počet pracovníků včetně smluvních se stavem k 31.12.

<sup>2)</sup> ZPBD - zdravotničtí pracovníci nelékaři s odbornou způsobilostí bez odborného dohledu dle zákona č. 96/2004 Sb., o nelékařských zdravotnických povoláních, § 5–§ 21

<sup>3)</sup> Skutečnou kapacitou zařízení se rozumí součet denních stavů provozuschopných míst, tj. počet míst násobeno počtem kalendářních dnů po odečtení dnů vyřazení míst z provozu. Provozušopným místem je každé místo, na které lze přijmout kojence či dítě do péče.

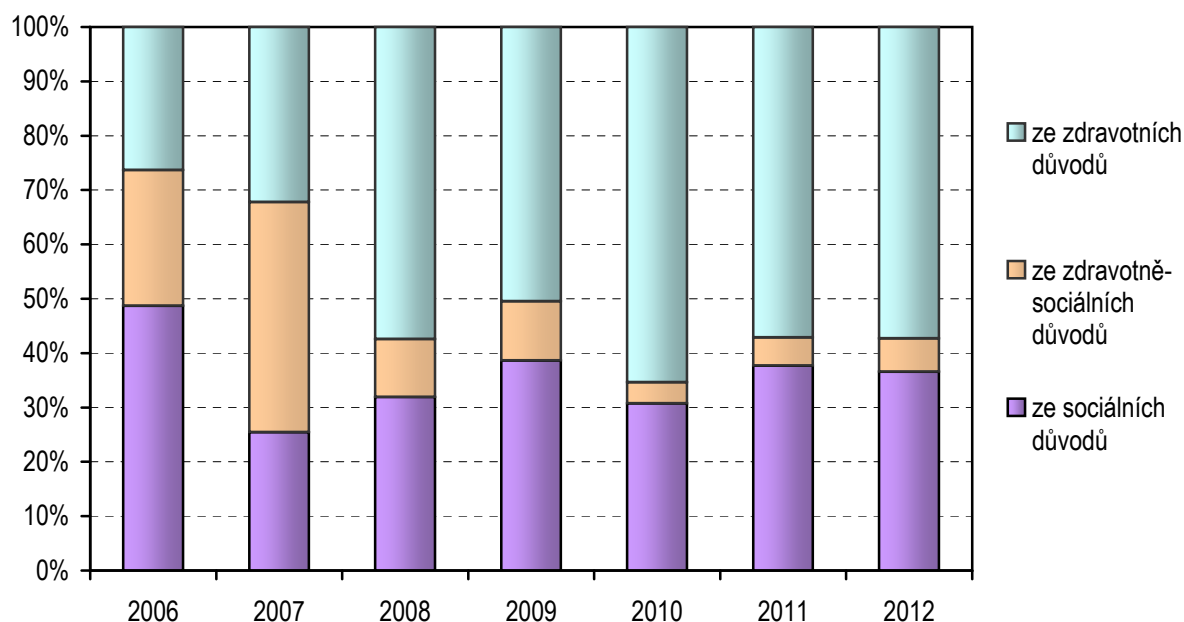
**Počet míst na 1 000 dětí ve věku 0–3 roky  
a využití míst v % skutečné kapacity**



## Přijaté děti v letech 2006–2012

Ukazatel	2006	2007	2008	2009	2010	2011	2012
Počet dětí přijatých během roku celkem	76	59	94	101	78	77	82
v tom							
ze zdravotních důvodů	20	19	54	51	51	44	47
ze zdravotně-sociálních důvodů	19	25	10	11	3	4	5
ze sociálních důvodů	37	15	30	39	24	29	30
Počet dětí přijatých během roku na základě	76	59	94	101	78	77	82
v tom							
souhlasu rodičů	22	31	45	66	38	48	45
předběžného opatření	50	27	48	28	35	28	34
nařízení ústavní výchovy	4	1	1	7	5	1	3
Státní občanství dětí přijatých během roku	76	59	94	101	78	77	82
v tom							
české	74	59	92	100	76	77	78
jiné	2	-	2	1	2	-	4
Z přijatých celkem - opakované přijetí pro selhání							
vlastní rodiny	5	-	2	6	6	5	-
náhradní rodinné péče	-	1	-	6	1	2	1
Z celkového počtu přijatých dětí							
děti nad věkovou hranici ústavu	2	2	4	12	1	7	1
děti se speciálními potřebami	8	9	13	16	10	16	15
děti romské	16	15	25	25	16	11	13
děti týrané	1	2	8	5	3	1	1

### Důvody pro přijetí dětí



## Propuštěné děti v letech 2006–2012

Ukazatel	2006	2007	2008	2009	2010	2011	2012
Počet propuštěných dětí během roku celkem	67	68	88	92	79	75	83
do péče vlastní rodiny	29	37	31	53	32	49	45
do osvojení	21	14	36	20	24	13	16
pro nezájem	5	3	12	4	9	7	5
se souhlasem rodičů	16	11	24	16	15	5	11
v tom pro zbavení rodičovských práv	-	-	-	-	-	1	-
do jiné formy náhradní rodinné péče	6	13	10	11	11	4	10
do dětského domova (MŠMT)	10	3	11	4	7	5	4
do domova pro osoby s postižením	1	-	-	2	1	2	1
jinam	-	1	-	2	4	2	7
Z celkového počtu propuštěných dětí							
děti nad věkovou hranicí ústavu	1	1	14	13	7	10	1
děti se speciálními potřebami	7	12	11	17	9	12	9
děti romské	21	16	17	27	21	15	5
děti týrané	4	-	6	4	4	1	1
Propuštěné děti podle délky pobytu v zařízení	67	68	88	92	79	75	83
0–2 měsíce	17	32	25	53	33	28	46
v tom 3–5 měsíců	24	10	19	15	11	7	10
6–11 měsíců	9	4	11	9	14	14	5
1 rok a více	17	22	33	15	21	26	22
Zemřelé děti	1	-	1	-	1	-	-

### Umístění dětí po propuštění

