



# Informace ze zdravotnictví Zlínského kraje

Ústavu zdravotnických informací a statistiky  
České republiky

Zlín  
27.6.2005

# 2

## Dětská a dorostová péče - činnost ve Zlínském kraji v roce 2004

*Children and adolescents care - activity in branch in the Zlínský region in 2004*

### Souhrn

Informace ze zdravotnictví kraje o dětské a dorostové péči ve Zlínském kraji v roce 2004 obsahuje údaje o ambulantní péči z oblasti sítě zdravotnických zařízení, personálního zajištění, činnosti, dispenzarizovaných pacientů pro vybranou diagnózu a také základní ukazatele lůžkové péče nemocnic. Údaje jsou členěny dle druhu zdravotnického zařízení a dle území.

### Summary

*Information on health service activity in the branch of children and adolescents care in the Zlínský region in 2004 contains data about out-patient care from area of health service network, personnel capacity, activity, patients followed up for selected diagnoses and also basic indicators of in-patient care in hospitals. Data are presented by type of health establishment and by territory.*

Všechny ambulantní ordinace praktického lékaře pro děti a dorost a ambulantní odborné dětské a dorostové ordinace ve všech zdravotnických zařízeních bez ohledu na zřizovatele vyplňují statistický výkaz A (MZ) 1-01 o činnosti zdravotnických zařízení. Výkaz je součástí Programu statistických zjišťování Ministerstva zdravotnictví a na jeho základě je možné sledovat počty pracovníků působících v tomto oboru, počty ošetření, počty registrovaných i dispenzarizovaných pacientů a další ukazatele. Činnost ordinací poskytující specializovanou péči dětem a dorostu není předmětem této informace a je zachycena na příslušných oborových výkazech. Návratnost výkazů v roce 2004 byla 99,2 %.

Ve 123 ambulantních ordinacích pro děti a dorost, včetně ambulantních částí nemocnic, pracovalo v roce 2004 120,90 lékařů a 121,44 zdravotnických pracovníků nelékařů s odbornou způsobilostí bez odborného dohledu (ZPBD). Jedná se o přepočtené počty včetně smluvních pracovníků.

Celkový počet ošetření a vyšetření v roce 2004 opět mírně poklesl na 796 454. Tento pokles je patrně důsledkem nízké úrovně porodnosti, především v druhé polovině devadesátých let a přesunu silnějších ročníků narozených na přelomu 80tých a 90tých let do péče praktických lékařů pro dospělé. Nepatrně se snižuje i průměrný počet ošetření na jedno lékařské místo. V roce 2004 to bylo 6 588, v roce předešlém 6 661. Nejvíce ošetření-vyšetření dětí a dorostu bylo v okrese Zlín - 273 000, kde na jednoho lékaře denně připadlo 32 ošetření, následoval okres Uherské Hradiště (205 263) s 29 ošetřeními-vyšetřeními na 1 lékaře a den. Nejvyšší podíl ošetření připadá na ošetření léčebná (74,1 %) a vyšetření preventivní (22,6 % - včetně očkování). Z celkového počtu

preventivních vyšetření bylo provedeno dětem ve věkové skupině 0-11 let 32 %. Následovala věková skupina 10-14 let s 24 % preventivními ošetřeními. Obě hodnoty zůstávají na stejné úrovni jako v roce 2003.

Délka kojení, která se zjišťuje při roční prohlídce je nezanedbatelným faktorem při hodnocení zdravotní péče o děti. V roce 2004 se nepatrně zvýšil počet dětí kojených půl roku a více (44,9 %, v roce 2003 to bylo 40,6 %) a naopak se snížilo procento dětí kojených pouze do 6 týdnů (11,4 %, v roce 2003 to bylo 14,6 %). Podíl zcela nekojených dětí zůstává na stejné úrovni okolo 2 %. Kroměříž se stal okresem s nejnižším podílem dětí kojených 6 měsíců a déle (34,4 %), oproti tomu zastupuje nejvyšší podíl kojených dětí do 6 týdnů (17,7 %) v kraji.

Z evidence dispenzarizovaných onemocnění u dětí ve věku 0-14 let vyplývá, že v našem kraji připadlo v roce 2004 na 1 tisíc registrovaných dětí 248,5 těchto onemocnění. Nejvyšší počet dispenzarizovaných dětí vykazoval okres Kroměříž - 330,3 onemocnění na 1 tisíc registrovaných pacientů. Nejnižší pak okres Vsetín - 171,8. Průměr v ČR byl 307,2 onemocnění na 1 tisíc registrovaných dětí. Ve Zlínském kraji se nejvýrazněji na dispenzarizaci podílely nemoci nervové soustavy a smyslových orgánů - 5 384 případů, z toho nejčastější příčinou byly poruchy vidění, slabozrakost a slepota - 3 488 dětí ve věku 0-14 let. Následovaly nemoci dýchací soustavy - 4 349 případů, nemoci kůže a podkožního vaziva - 2 585 onemocnění.

U dispenzarizovaných pacientů v dorostovém věku připadlo v kraji 282,2 onemocnění na 1 tisíc registrovaných pacientů. Nejvyšší počet dispenzarizovaných pacientů vykazoval okres Zlín - 347,0, nejnižší okres Uherské Hradiště - 213,7. V ČR byl průměrný počet onemocnění na 1 tisíc registrovaných ve věku 15-19 let 368,0. Největší zastoupení měly také v této věkové skupině ve Zlínském kraji nemoci nervové soustavy - 2 304 případů, z toho poruchy vidění, slabozrakost a slepota tvořily 1 608 onemocnění. Další významnou skupinou byly nemoci dýchací soustavy - 1 682 případů a následovaly opět nemoci kůže a podkožního vaziva - 942 případů.

Na mapce, která je součástí publikace, jsou vyznačeny obce, ve kterých se nacházejí zdravotnická zařízení oboru praktický lékař pro děti a dorost dle ORP (správní obvod obce s rozšířenou působností), včetně detašovaných pracovišť.

## **Činnost a využití lůžkového fondu dětských a novorozeneckých oddělení nemocnic**

- Dětská oddělení

V nemocnicích Zlínského kraje je 5 dětských lůžkových oddělení (v ČR 101), ve kterých pracuje 29,60 lékařů a 132,72 ZPBD (z toho 128,7 jsou sestry u lůžka). Na 331 lůžku dětských oddělení bylo hospitalizováno v roce 2004 17 051 dětí. Průměrný denní stav obsazených lůžek činil 178,9 a na 1 lékaře připadlo průměrně 6 pacientů (v ČR 5,6 pacientů na 1 lékaře). Průměrná ošetrovací doba dosáhla 3,8 dne a byla stejná jako v roce 2003 (v ČR 4,8 dní). V roce 2004 bylo každé lůžko obsazeno v průměru 197,8 dní (v roce 2003 to bylo 196,8 dne). Hodnota tohoto ukazatele v ČR dosáhla 239,8 dne, což je o 42 dnů více.

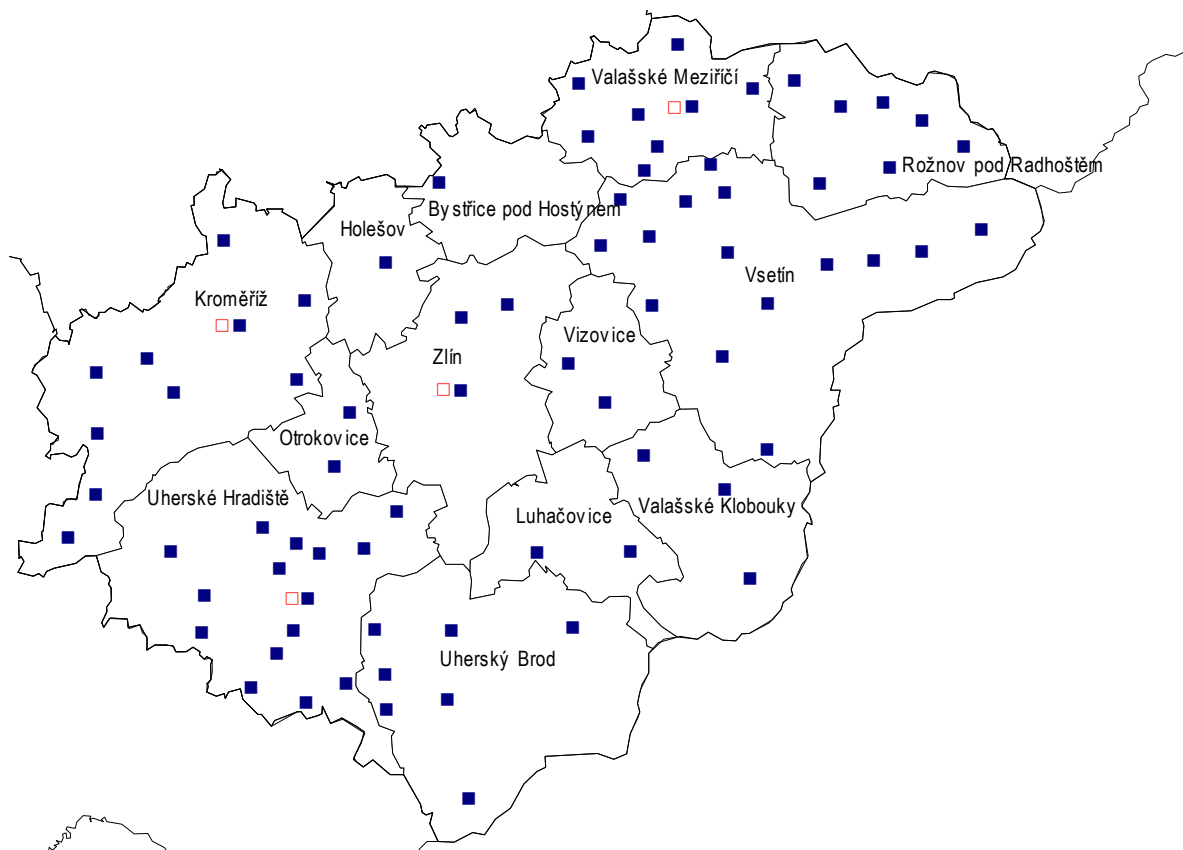
- Novorozenecké oddělení

Ve Zlínském kraji je jedno samostatné novorozenecké oddělení a to v Baťově krajské nemocnici Zlín. V ostatních čtyřech nemocnicích je novorozenecké oddělení pracovištěm dětského oddělení.

Na samostatném novorozeneckém oddělení ve Zlíně, které má 58 lůžek, pracuje 7,80 lékařů a 59,63 ZPBD (z toho 58,6 u lůžka). Celkově bylo hospitalizováno 2 600 novorozenců. Průměrný denní stav obsazených lůžek v kraji činil 48,7 a na 1 lékaře připadlo denně 6,2 pacienta na lůžku. Průměrná ošetrovací doba byla 6,9 dní (v ČR 7,0 dní). Každé lůžko bylo obsazeno v průměru 307,3 dní (v roce 2003 to bylo 305,3 dní).

Zpracovala: Bronislava Kovářová  
ÚZIS ČR, Zlínský krajský odbor  
Areál OC Zlín, a.s. - 12. budova  
760 01 Zlín  
tel.: 577522180  
e-mail: [berkova@uzis.cz](mailto:berkova@uzis.cz),  
[http:// www.uzis.cz](http://www.uzis.cz)

**Sít' zdravotnických zařízení Zlínského kraje  
poskytujících ambulantní péči v oboru praktický lékař pro děti a dorost  
dle ORP <sup>1)</sup>**



■ - sídlo ambulantního zařízení

□ - sídlo lůžkového zařízení

<sup>1)</sup> správní obvod obce s rozšířenou působností

Zlín - název správního obvodu obce s rozšířenou působností

**Personální zajištění a počet ošetření - vyšetření v ambulantní péči  
dle druhu poskytované péče a dle území**

Druh zdravotnického zařízení	Počet ZZ a pracovišť	Počet pracovníků <sup>1)</sup>			Počet ošetření - vyšetření		
		lékařů	struktura lékařů v %	ZPBD <sup>2)</sup>	celkem	struktura v %	na 1 lékaře
<b>Zlínský kraj</b>							
Praktický lékař pro děti a dorost	120	118,06	97,65	116,29	784 120	98,45	6 641,7
Specializovaná ambulantní péče v lůžkových ZZ	3	2,84	2,35	5,15	12 334	1,55	4 343,0
Specializovaná ambulantní péče v ostatních ZZ	-	-	-	-	-	-	-
<b>Celkem</b>	<b>123</b>	<b>120,90</b>	<b>100,00</b>	<b>121,44</b>	<b>796 454</b>	<b>100,00</b>	<b>6 587,7</b>
<b>Kroměříž</b>							
Praktický lékař pro děti a dorost	20	19,80	95,70	19,35	136 044	98,69	6 870,9
Specializovaná ambulantní péče v lůžkových ZZ	1	0,89	4,30	1,00	1 803	1,31	2 025,8
Specializovaná ambulantní péče v ostatních ZZ	-	-	-	-	-	-	-
<b>Celkem</b>	<b>21</b>	<b>20,69</b>	<b>100,00</b>	<b>20,35</b>	<b>137 847</b>	<b>100,00</b>	<b>6 662,5</b>
<b>Uherské Hradiště</b>							
Praktický lékař pro děti a dorost	31	30,80	96,40	30,30	200 855	97,85	6 521,3
Specializovaná ambulantní péče v lůžkových ZZ	1	1,15	3,60	2,15	4 408	2,15	3 833,0
Specializovaná ambulantní péče v ostatních ZZ	-	-	-	-	-	-	-
<b>Celkem</b>	<b>32</b>	<b>31,95</b>	<b>100,00</b>	<b>32,45</b>	<b>205 263</b>	<b>100,00</b>	<b>6 424,5</b>
<b>Vsetín</b>							
Praktický lékař pro děti a dorost	31	29,21	100,00	29,99	180 344	100,00	6 174,0
Specializovaná ambulantní péče v lůžkových ZZ	-	-	-	-	-	-	-
Specializovaná ambulantní péče v ostatních ZZ	-	-	-	-	-	-	-
<b>Celkem</b>	<b>31</b>	<b>29,21</b>	<b>100,00</b>	<b>29,99</b>	<b>180 344</b>	<b>100,00</b>	<b>6 174,0</b>
<b>Zlín</b>							
Praktický lékař pro děti a dorost	38	38,25	97,95	36,65	266 877	97,76	6 977,2
Specializovaná ambulantní péče v lůžkových ZZ	1	0,80	2,05	2,00	6 123	2,24	7 653,8
Specializovaná ambulantní péče v ostatních ZZ	-	-	-	-	-	-	-
<b>Celkem</b>	<b>39</b>	<b>39,05</b>	<b>100,00</b>	<b>38,65</b>	<b>273 000</b>	<b>100,00</b>	<b>6 991,0</b>

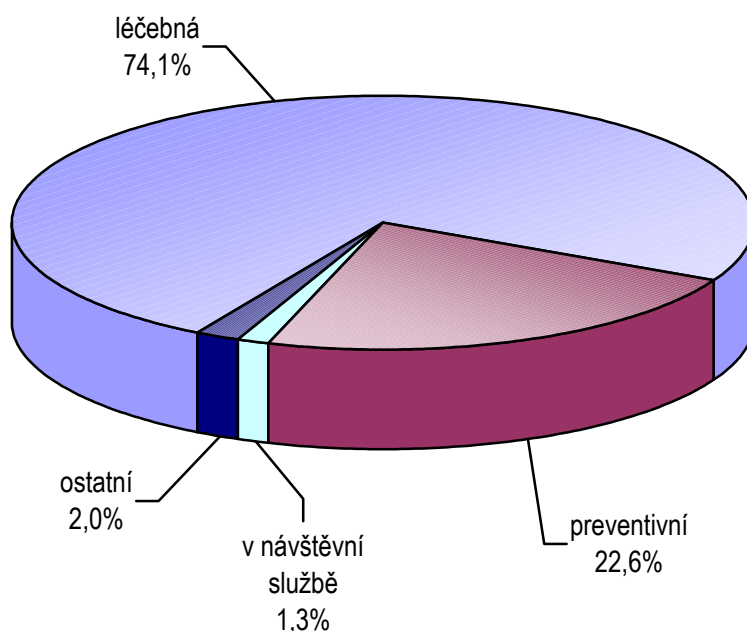
<sup>1)</sup> Součet úvazků, vč. smluvních

<sup>2)</sup> ZPBD - zdravotničtí pracovníci nelékaři s odbornou způsobilostí bez odborného dohledu dle zákona č. 96/2004 Sb. o nelékařských povoláních § 5 - § 21

### Struktura počtu ošetření - vyšetření dle druhu ošetření a dle území

Území, okres	Počet ošetření - vyšetření celkem	z toho ošetření - vyšetření (v %)			Počet léčených pacientů	Počet ošetření na 1 léčeného pacienta
		léčebná	preventivní	v návštěvní službě		
Kroměříž	137 847	75,45	23,02	1,22	20 533	6,71
Uherské Hradiště	205 263	75,85	20,67	1,55	26 983	7,61
Vsetín	180 344	69,01	27,77	1,77	25 444	7,09
Zlín	273 000	75,40	20,45	0,88	37 947	7,19
Kraj	796 454	74,08	22,61	1,31	110 907	7,18
ČR	14 963 540	76,16	20,78	1,49	2 079 090	7,20

### Struktura ošetření - vyšetření podle druhu

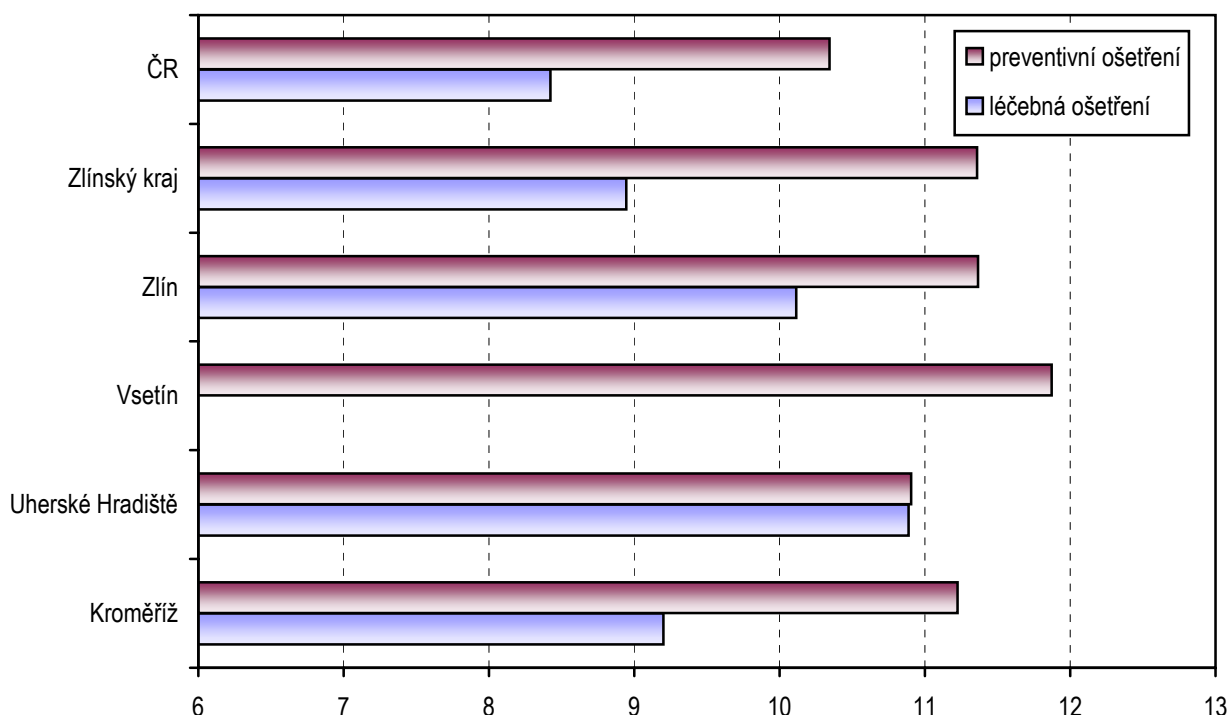


## Dispenzarizovaní pacienti <sup>1)</sup> pro vybranou diagnózu

Vybraná diagnóza MKN -10	Počet <sup>1)</sup> dispenzarizovaných pacientů k 31.12.		
	celkem	z toho děti (v %)	na 1 tisíc registrovaných pacientů
A00-B99 Některé infekční a parazitární nemoci (vč. následků)	584	77,05	4,9
C00-D48 Novotvary	172	74,42	1,4
D50-D89 Nemoci krve a krvevorných orgánů a některé poruchy týkající se mechanismu imunity	678	80,83	5,7
E00-E90 Nemoci endokrinní, výživy a přeměny látek	2 606	64,12	21,9
F00-F99 Poruchy duševní a poruchy chování	1 494	70,08	12,5
G00-G99, H00-H59, H60-H95 Nemoci nervové soustavy, nemoci oka a očních adnex, nemoci ucha a bradavkového výběžku	7 688	70,03	64,5
I00-I99 Nemoci oběhové soustavy	753	60,29	6,3
J00-J99 Nemoci dýchací soustavy	6 031	72,11	50,6
K00-K93 Nemoci trávicí soustavy	552	67,93	4,6
L00-L99 Nemoci kůže a podkožního vaziva	3 527	73,29	29,6
M00-M99 Nemoci svalové a kosterní soustavy a pojivové tkáně	2 442	62,41	20,5
N00-N99 Nemoci močové a pohlavní soustavy	2 104	77,38	17,6
Q00-Q89 Vrozené vady, deformace	2 062	78,52	17,3

<sup>1)</sup> jeden pacient může být uveden i vícekrát pokud je sledován pro více diagnóz

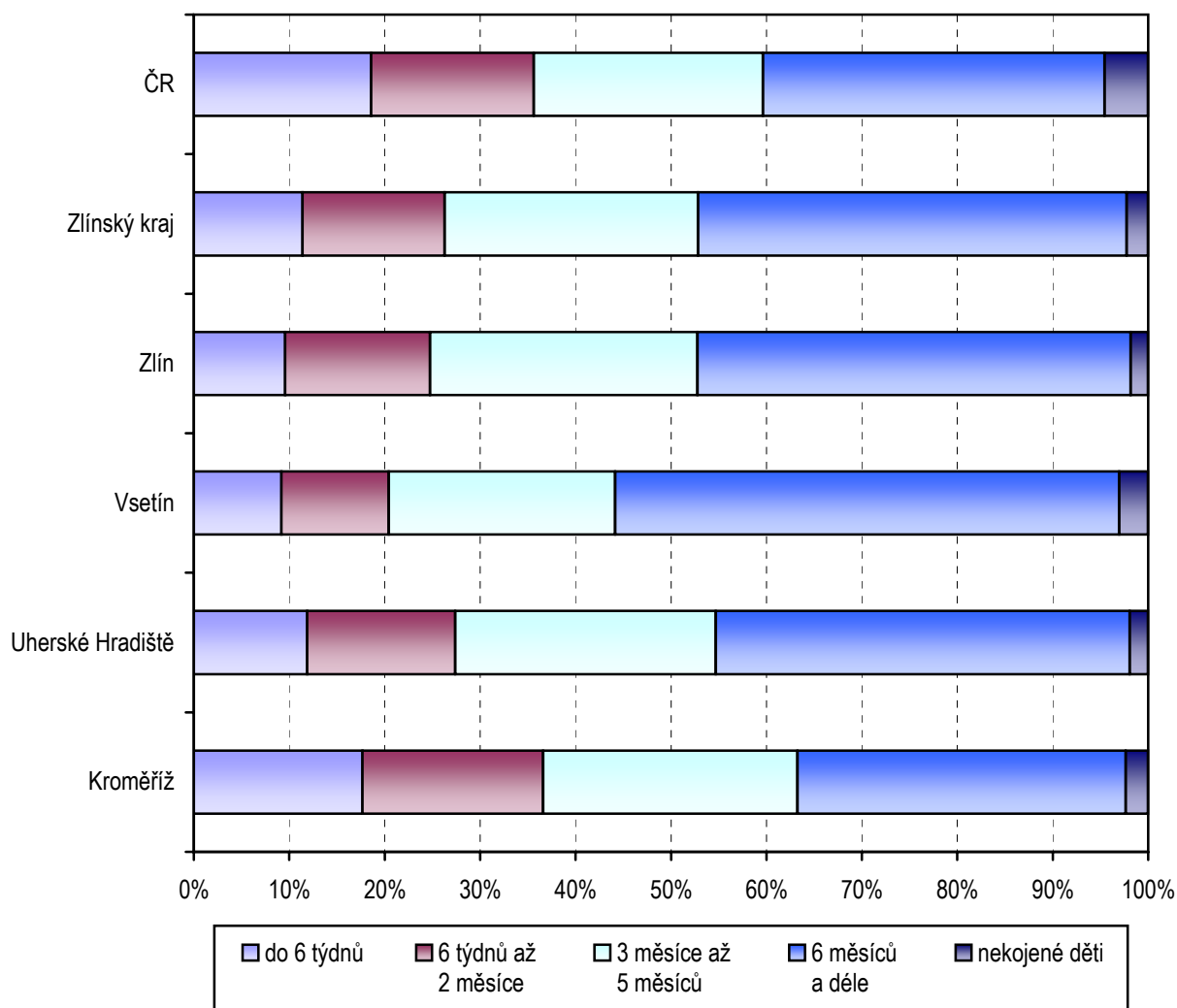
### Průměrný počet ošetření kojenců (0-11 měsíců) na 1 registrovaného kojence



### Struktura dětí dle délky kojení a dle území

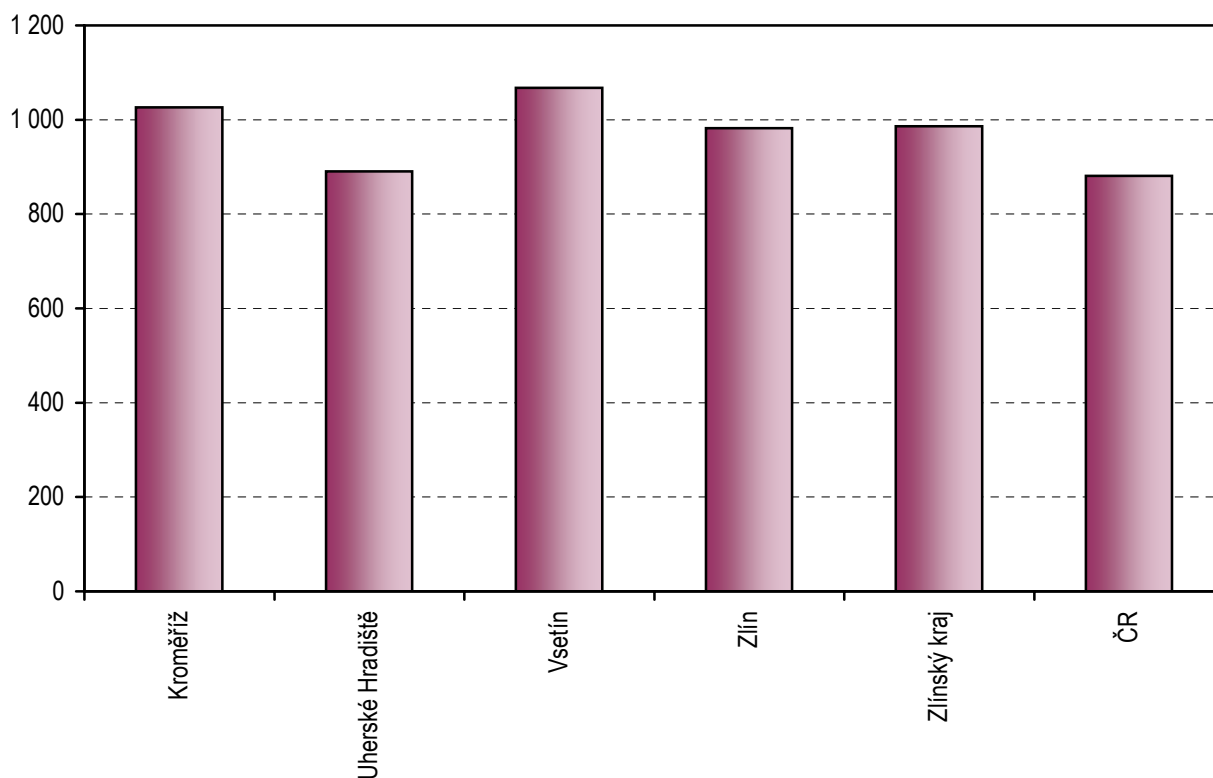
Území, okres	Počet dětí při roční prohlídce					
	celkem	v tom (v %)				nekojené děti
		kojené děti				
		do 6 týdnů	6 týdnů až 2 měsíce	3 měsíce až 5 měsíců	6 měsíců a déle	
Kroměříž	855	17,66	18,95	26,67	34,39	2,34
Uherské Hradiště	1 245	11,89	15,50	27,31	43,37	1,93
Vsetín	1 286	9,18	11,28	23,72	52,80	3,03
Zlín	1 701	9,58	15,17	28,04	45,39	1,82
Kraj	5 087	11,40	14,90	26,54	44,92	2,24
ČR	92 588	18,59	17,04	24,00	35,80	4,56

### Struktura dětí při roční prohlídce dle délky kojení

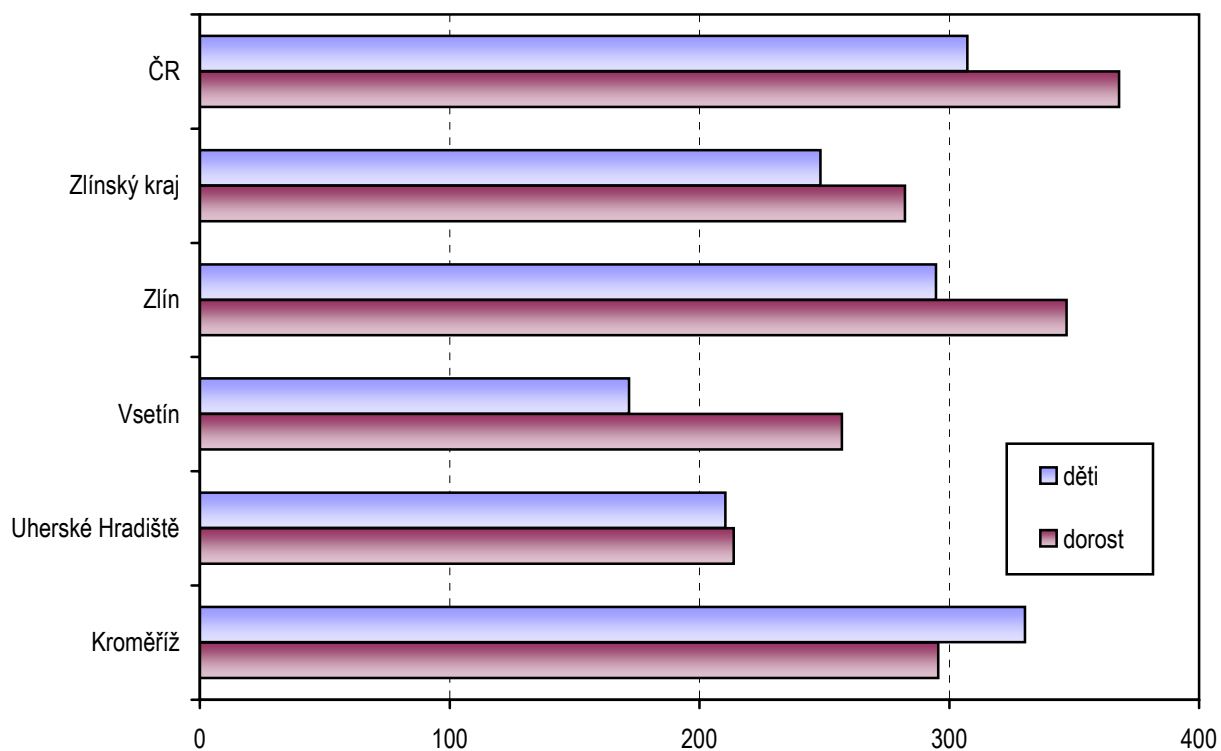




**Počet dětí a dorostu bydlící v okrese na 1 lékaře**



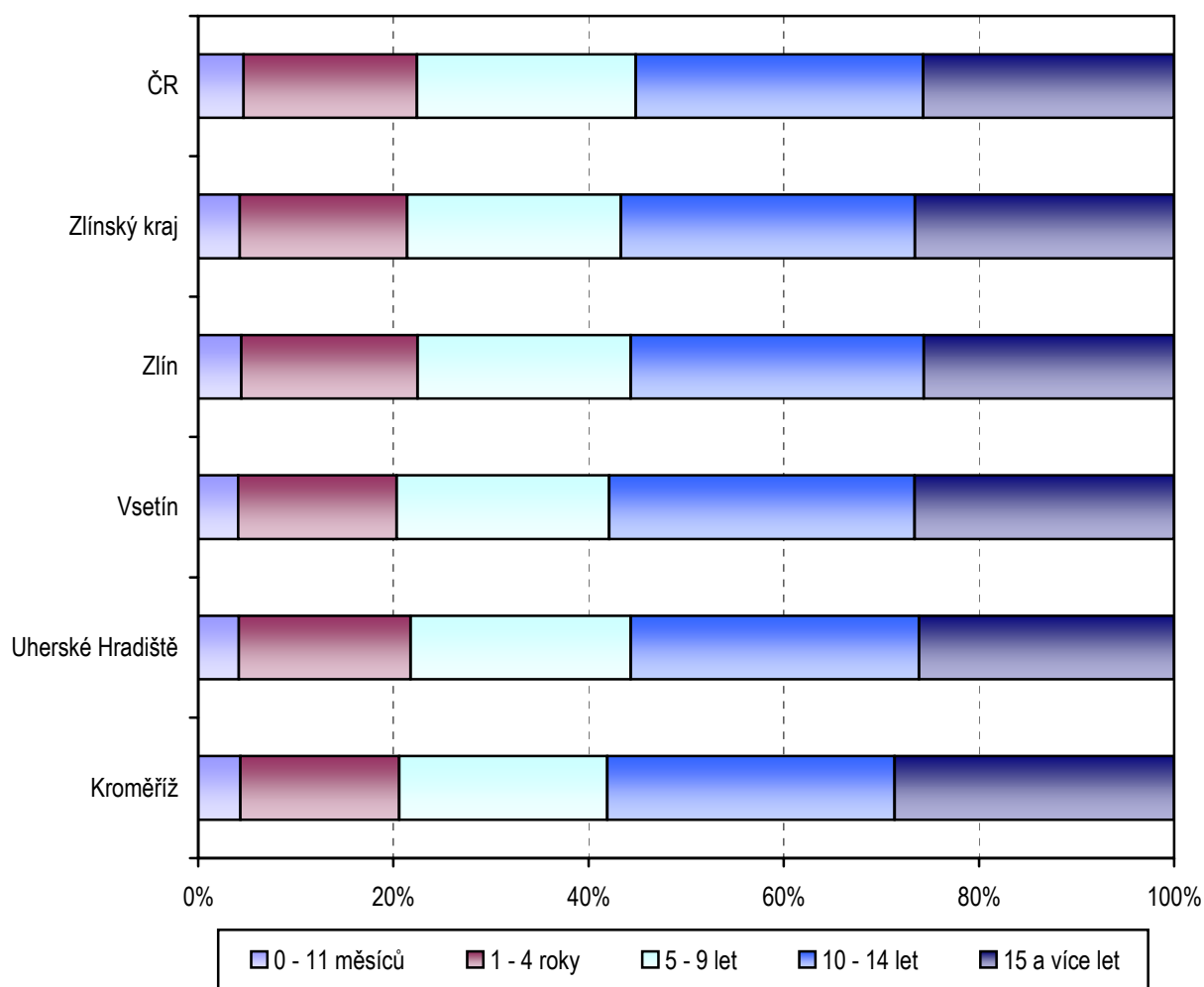
**Dispenzarizovaní pacienti na 1 tisíc registrovaných pacientů dle věku**



### Struktura registrovaných dětí a dorostu dle věkových skupin a dle území

Území, okres	Počet registrovaných dětí a dorostu					
	celkem	v tom ve věku (v %)				
		0 - 11 měsíců	1 - 4 roky	5 - 9 let	10 - 14 let	15 a více let
Kroměříž	21 232	4,34	16,28	21,30	29,44	28,65
Uherské Hradiště	28 452	4,16	17,62	22,55	29,54	26,14
Vsetín	31 195	4,09	16,27	21,76	31,31	26,57
Zlín	38 358	4,42	18,06	21,83	30,04	25,64
Kraj	119 237	4,26	17,17	21,89	30,15	26,54
ČR	2 066 049	4,63	17,79	22,43	29,44	25,70

### Struktura registrovaných pacientů dle věku



## Využívání lůžkového fondu dětských oddělení nemocnic a zatížení zdravotnických pracovníků

Ukazatel	Kraj	ČR
Počet oddělení	5	101
Počet pracovníků <sup>1)</sup>		
lékaři	29,60	606,32
ZPBD <sup>2)</sup> celkem	132,72	3 038,01
sestry <sup>2)</sup> u lůžka	128,72	2 884,56
ZPOD <sup>2)</sup>	15,75	336,93
Průměrný počet lůžek	331,00	5 209,25
Průměrný denní stav obsazených lůžek		
celkem	178,9	3413,00
na 1 lékaře	6,0	5,6
na 1 sestru <sup>2)</sup> u lůžka	1,4	1,2
Počet lékařů na 100 lůžek	8,94	11,88
Počet ZPBD <sup>2)</sup> na 100 lůžek	40,10	59,51
Počet hospitalizovaných	17 051	261 553
Nemocniční letalita	0,3	0,8
Využití lůžek ve dnech	197,8	239,8
Průměrná ošetrovací doba	3,8	4,8
Prostoj lůžek <sup>3)</sup>	2,7	2,2

<sup>1)</sup> Součet úvazků

<sup>2)</sup> Zdravotničtí pracovníci dle zákona č. 96/2004 Sb.

ZPBD - zdravotničtí pracovníci nelékaři s odbornou způsobilostí bez odborného dohledu (§ 5 - § 21)

sestry - všeobecné sestry a porodní asistentky (§ 5 - § 6)

ZPOD - zdravotničtí pracovníci nelékaři pod odborným dohledem nebo přímým vedením (§ 29 - § 42)

<sup>3)</sup> Ve dnech na 1 hospitalizovaného z lůžek schopných provozu

Seznam nemocnic s lůžkovým dětským oddělením v kraji:

Nemocnice Kroměříž, příspěv. org., Kroměříž

Nemocnice s polikl. Uh.Hradiště p.o., Uh.Hradiště

Nemocnice Vsetín, příspěv. org., Vsetín

Nemocnice Valašské Meziříčí a.s., Val. Meziříčí

Baťova krajská nemocnice Zlín, p.o., Zlín