



Informace ze zdravotnictví Zlínského kraje

Ústavu zdravotnických informací a statistiky
České republiky

Brno
21. 6. 2012

2

Alergologie a klinická imunologie - činnost oboru ve Zlínském kraji v roce 2011

*Allergy and Clinical Immunology - Activity in Branch
in the Zlínský Region in 2011*

Souhrn

Informace ze zdravotnictví kraje o činnosti oboru alergologie a klinické imunologie ve Zlínském kraji v roce 2011 obsahuje údaje o ambulantní péči v členění podle území, personálním zajištění, činnosti a o dispenzarizovaných osobách pro vybrané diagnózy. Celkový počet ošetření se proti předešlému roku zvýšil o 4,2 %. Na 1 lékaře připadlo ročně 6 357 ošetření. Nejčastějším důvodem dispenzarizace pro vybranou diagnózu zůstává jako v předchozích letech pollinosa (J30.1).

Summary

Information on health service activity in the branch of allergology and clinical immunology in the Zlínský Region in 2011 contains data about out-patient care by district of the region, data about personnel capacity, activity and about patients followed up for selected diagnoses. The total number of examinations increased by 4,2 % against the previous year. The average number of examinations per 1 physician was 6 357. The most frequent cause of followed-up (dispensarised) patients for selected allergic diseases in this region was pollinosis (J30.1).

Podkladem pro zpracování informace jsou údaje z ročního výkazu o činnosti oboru A(MZ)1-01, který vyplňuje každé ambulantní pracoviště alergologie a klinické imunologie všech zřizovatelů, včetně ambulantních částí lůžkových zařízení. Výkazy jsou součástí Programu statistických zjišťování v ČR na příslušný rok. Formuláře výkazů a pokyny pro jejich vyplnění jsou vystaveny na www.uzis.cz.

Výkazy odevzdaly všechny alergologické ambulance, které k 31.12.2011 provozovaly činnost. Z celkového počtu lékařů jich 89 % pracovalo v samostatných ordinacích, zbytek převážně v ambulantní části nemocnic. Proti minulému roku se průměrný roční přepočtený počet lékařů zvýšil o 1,12. Počet lékařů připadajících na 100 tisíc obyvatel kraje vzrostl z 2,55 na 2,75 (ČR ze 4,11 na 4,19).

S alergickým onemocněním se v kraji léčilo 50,1 tisíc osob, kterým bylo poskytnuto 103 tisíc ošetření, což představuje proti roku 2010 pokles léčených o 3,9 % a nárůst ošetření o 4,2 %. Počet ošetření připadajících na jednoho pacienta tak vzrostl z 1,9 na 2,1 (ČR 2,6 stejně jako v předchozích letech). Celou jednu třetinu léčených tvoří děti a mladiství. Jednomu léčenému pacientovi byly aplikovány tři kožní testy (ČR 3,2). Na 100 léčených připadlo 13,3 léčených specifickou hyposenzibilizací (ČR 10,1) a u 2,2 pacientů ze 100 léčených byla zahájena individuální injekční nebo perorální (sublinguální) specifická

imunoterapie alergenem (ČR 2,7). Lékaři v kraji měli k dispozici 21 spirometrů, v průměru bylo na každém z nich provedeno 1 158 výkonů (ČR 1 542).

V roce 2011 byli dispenzarizovaní pacienti sledováni pro jedenáct vybraných diagnóz nebo chronických onemocnění ve čtyřech věkových kategoriích. Jeden pacient může být uveden i vícekrát, pokud je léčen s více diagnózami. Celkem bylo dispenzarizováno 64 882 pacientů, u 9,5 % z nich bylo onemocnění zjištěno v daném roce poprvé. Více než 93 % dispenzarizací stále představují tři diagnózy v pořadí: pollinosa, astma a stálá alergická rýma.

Na 1 000 léčených ve věku 0–19 let připadá v kraji ve stejné věkové skupině 163,6 dispenzarizovaných pro atopickou dermatitidu (ČR 169,4), 963,5 pro pollinosu (ČR 494,2), 409,5 pro stálou alergickou rýmu (ČR 234,4) a 543,1 pro astma (ČR 428,9). Na 1 000 léčených dospělých ve věku 20 let a starších připadá v kraji 19,2 dispenzarizovaných dospělých pro atopickou dermatitidu (ČR 50,8), 311,2 pro pollinosu (ČR 319,1), 229,5 pro stálou alergickou rýmu (ČR 170,9) a 276,0 pro astma (ČR 270,5).

V přepočtu na 10 tisíc obyvatel příslušné věkové kategorie bylo v kraji a potažmo v okresech nejvíce dětí, dorostu i dospělých dispenzarizováno s diagnózou senná rýma. Výjimku představuje okres Kroměříž, kde u mladších dětí do pěti let vede atopická dermatitida a u starších dětí ve věku 6 až 14 let astma. V okresech Vsetín a Zlín byl stejný počet dospělých dispenzarizován se stálou alergickou rýmou, astmatem i sennou rýmou.

Výkyvy oběma směry v počtu sledovaných pacientů na porovnatelné diagnózy proti minulému období jsou dány charakterem sledovaných diagnóz. Jedná se o chronická onemocnění s dosti blízkým epidemiologickým vztahem a s nutností medikamentózní léčby. Pacient se může dostavit za dlouhou dobu až při zhoršení obtíží; někdy je nutné diagnózu přehodnotit. Dispenzarizovaní pacienti se vykazují podle umístění zdravotnického zařízení, které navštěvují, nikoli podle svého trvalého bydliště. Takže zatímco počet dispenzarizovaných pacientů s alergologickým onemocněním v přepočtu na obyvatele lze na úrovni ČR považovat za ukazatel nemoci, v krajích a okresech je závislý na rozložení sítě ordinací, na kvalitě životního prostředí a na atraktivnosti lokality skýtající možnosti využití pro dlouhodobé ozdravné a léčebné pobyty.

Zpracovala: MUDr. Jaroslava Pazourková
ÚZIS ČR, Regionální pracoviště Brno
Vinařská 6, 603 00 Brno
telefon: 543 559 454, fax: 543 559 455
e-mail: pazourkova@uzis.cz
<http://www.uzis.cz>

Zajištění ambulantní péče podle druhu zdravotnických zařízení a podle území

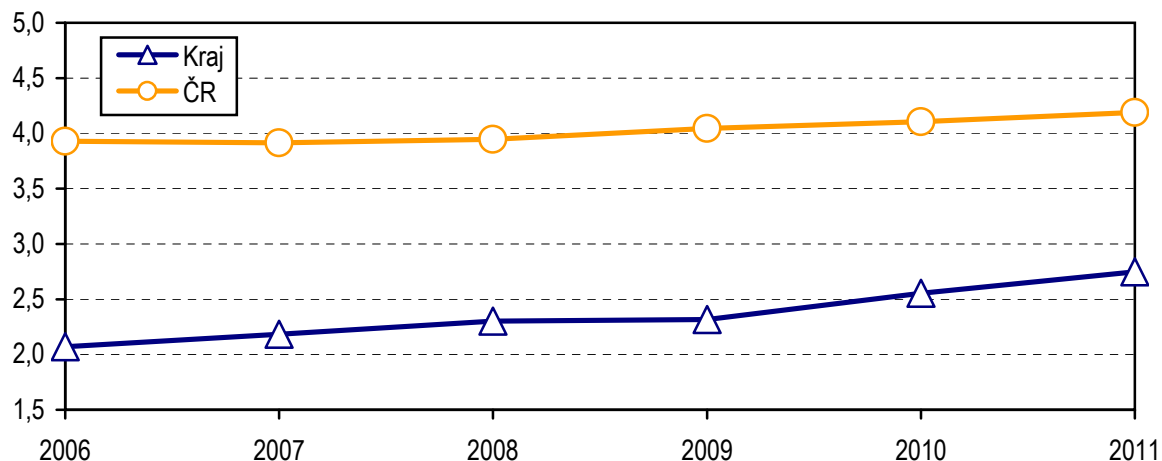
Ukazatel	Počet pracovníků ¹⁾		Počet léčených pacientů		Počet ošetření - vyšetření		
	lékaři	ZPBD ²⁾	celkem	z toho děti a dorost ³⁾ (v %)	celkem	na 1 lékaře	na 1 léčeného pacienta
	podle druhu zdravotnických zařízení						
Ambulantní část lůžkových zařízení	1,60	2,39	5 531	28,6	11 541	7 213	2,1
Samost. ordinace lékařů specialistů	14,40	12,90	44 235	36,6	90 946	6 316	2,1
Ostatní ambulantní zařízení	0,20	2,00	300	20,0	500	2 500	1,7
Celkem v kraji	16,20	17,29	50 066	35,6	102 987	6 357	2,1
	podle území						
Kroměříž	3,10	4,19	14 074	21,2	32 229	10 396	2,3
Uherské Hradiště	4,00	3,05	9 815	69,9	24 011	6 003	2,4
Vsetín	5,50	4,75	17 285	22,6	30 100	5 473	1,7
Zlín	3,60	5,30	8 892	45,7	16 647	4 624	1,9
Zlínský kraj	16,20	17,29	50 066	35,6	102 987	6 357	2,1
ČR	439,64	535,77	888 655	37,5	2 347 773	5 340	2,6

¹⁾ Průměrný roční přepočtený počet pracovníků včetně smluvních, součet úvazků

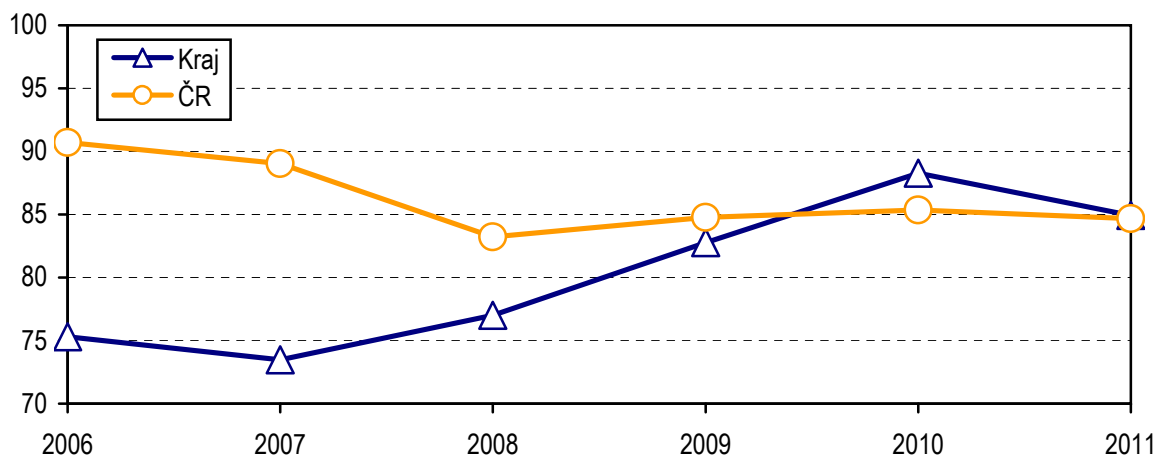
²⁾ ZPBD - zdravotničtí pracovníci nelékaři s odbornou způsobilostí bez odborného dohledu dle zákona č. 96/2004 Sb., o nelékařských zdravotnických povoláních, § 5–§ 21

³⁾ Děti a dorost ve věku 0–19 let

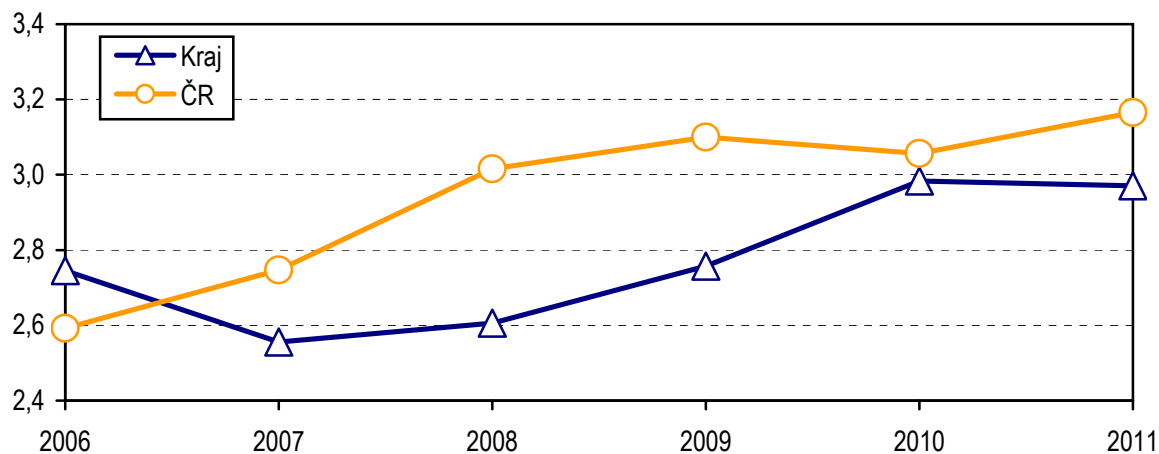
**Počet lékařů na 100 000 obyvatel
- vývoj v letech 2006–2011**



**Počet léčených pacientů na 1 000 obyvatel
- vývoj v letech 2006–2011**



**Počet kožních testů na jednoho léčeného pacienta
- vývoj v letech 2006–2011**

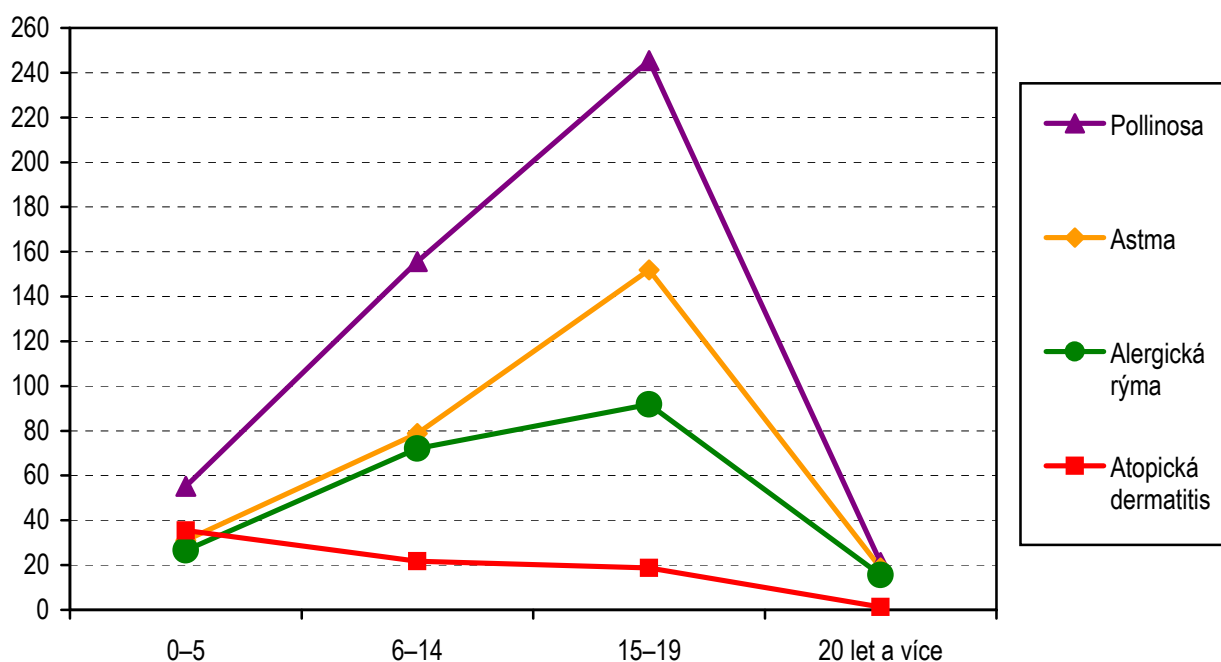


Poznámka: Od roku 2008 průměrný roční přepočtený počet lékařů, dříve stav k 31.12.

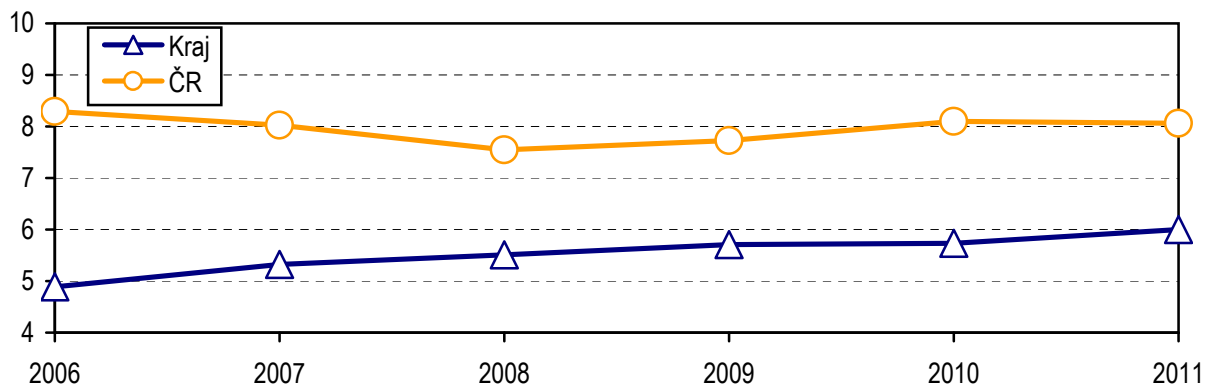
Dispenzarizovaní pacienti pro vybranou diagnózu

Vybraná onemocnění (diagnóza MKN-10)	Počet dispenzarizovaných osob						
	celkem	z toho ve věku (v %)				na 10 tisíc obyvatel	
		0–5 let	6–14 let	15–19 let	20 a více let	kraj	ČR
Atopická dermatitis (L20.-)	3 534	36,4	29,3	16,8	17,5	60,00	80,61
Pollinosa (J30.1)	27 206	7,4	27,2	28,6	36,9	461,88	325,49
Stálá alergická rýma (J30.3)	14 696	6,6	23,3	19,8	50,3	249,49	164,74
Astma (J45.-)	18 580	6,1	20,2	25,9	47,9	315,43	279,10
Imunodeficience s převahou poruch protilátek (D80.-)	663	17,2	27,9	23,4	31,5	11,26	26,30
Běžná variabilní imunodeficience (D83.-)	63	20,6	20,6	7,9	50,8	1,07	13,27
Wegenerova granulomatóza a jiné nekrotizující vaskulopatie (M31.-)	1	-	-	-	100,0	0,02	0,21
Systémový lupus erythematosus (M32.-)	30	-	10,0	43,3	46,7	0,51	0,49
Dermatomyositis (M33.-)	2	-	-	-	100,0	0,03	0,11
Sjögrenův syndrom a jiné systémové postižení pojivové tkáně (M35.-)	23	-	-	-	100,0	0,39	1,61
Anafylaxe (T78.2)	84	-	2,4	13,1	84,5	1,43	3,93

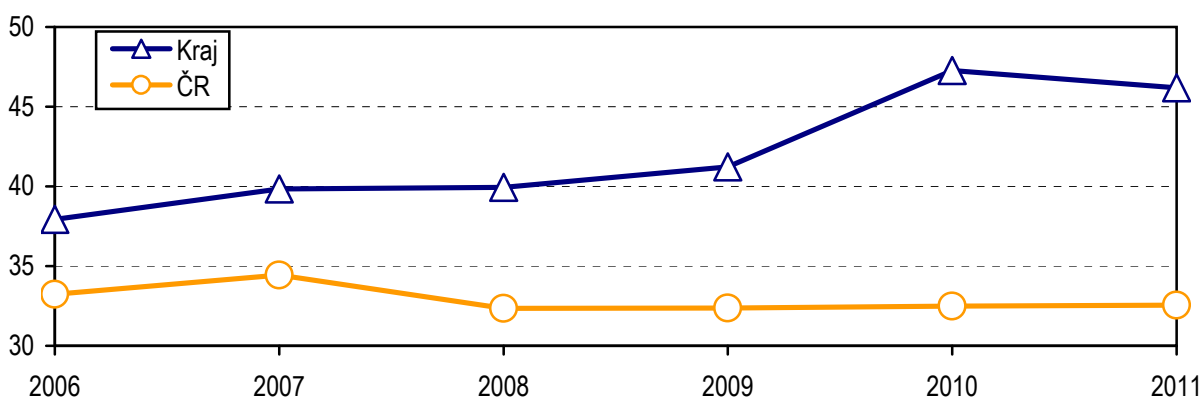
**Počet dispenzarizovaných pacientů podle věkových skupin
na 1 000 obyvatel těžě věkové skupiny v roce 2011**



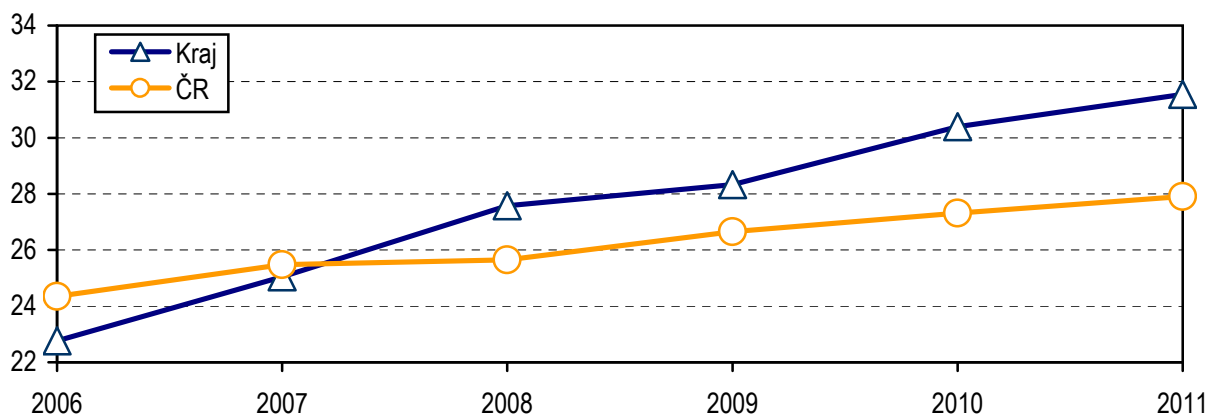
**Počet dispenzarizovaných pacientů pro atopickou dermatitidu
na 1 000 obyvatel - vývoj v letech 2006–2011**



**Počet dispenzarizovaných pacientů pro pollinózu
na 1 000 obyvatel - vývoj v letech 2006–2011**



**Počet dispenzarizovaných pacientů pro astma
na 1 000 obyvatel - vývoj v letech 2006–2011**



Dispenzarizovaní pacienti pro vybranou diagnózu a podle věkových skupin

Území	Počet dispenzarizovaných osob pro vybranou diagnózu na 10 tisíc obyvatel							
	Atopická dermatitis (L20.-)	Pollinosis (J30.1)	Stálá alergická rýma (J30.3)	Astma (J45.-)	Imuno-deficience s převahou poruch protilátek (D80.-)	Běžná variabilní umuno-deficience (D83.-)	Sjögrenův syndrom a jiné syst. postižení poj. tkáně (M35.-)	Anafylaxe
věková skupina 0–5 let								
Kroměříž	530,92	314,56	234,77	352,92	55,24	4,60	-	-
Uherské Hradiště	246,76	966,17	800,51	448,33	17,38	-	-	-
Vsetín	664,63	818,26	93,70	341,03	56,66	10,90	-	-
Zlín	98,77	182,60	33,20	164,34	9,13	-	-	-
Zlínský kraj	354,09	552,58	266,67	310,10	31,34	3,57	-	-
ČR	309,07	257,23	142,94	313,34	95,39	26,81	0,10	1,66
věková skupina 6–14 let								
Kroměříž	204,20	719,40	580,92	1 327,31	43,42	11,74	-	-
Uherské Hradiště	224,62	2 350,69	1 360,79	884,56	13,06	-	-	0,87
Vsetín	376,22	2 984,12	984,79	1 107,99	90,13	2,48	-	-
Zlín	96,58	305,31	113,44	167,89	15,56	-	-	0,65
Zlínský kraj	217,98	1 555,50	720,42	788,17	38,92	2,74	-	0,42
ČR	249,66	866,79	400,79	744,61	75,90	24,13	0,56	4,88
věková skupina 15–19 let								
Kroměříž	188,09	3 515,10	1 447,80	2 719,59	15,53	6,90	-	-
Uherské Hradiště	109,18	1 806,53	609,37	769,33	15,23	-	-	5,08
Vsetín	291,73	2 550,47	1 350,32	1 338,01	141,56	1,23	-	4,92
Zlín	162,35	2 269,91	495,18	1 559,61	19,28	-	-	3,04
Zlínský kraj	187,04	2 454,58	917,51	1 518,44	48,97	1,58	-	3,48
ČR	255,96	1 364,80	636,57	1 079,73	69,76	26,65	1,13	9,46
věková skupina 20 let a více								
Kroměříž	11,91	375,78	183,84	324,67	1,04	0,23	-	1,16
Uherské Hradiště	10,45	186,76	91,18	104,73	1,64	0,52	0,43	0,52
Vsetín	31,91	264,07	275,22	275,05	14,53	1,64	1,56	1,04
Zlín	1,61	100,76	100,89	109,18	0,84	0,32	-	2,76
Zlínský kraj	13,05	211,92	156,25	187,97	4,41	0,68	0,49	1,50
ČR	33,48	210,30	112,65	178,30	12,81	10,20	1,87	3,66

Dispenzarizovaní pacienti pro vybranou diagnózu a podle věkových skupin

Území	Počet dispenzarizovaných osob pro vybranou diagnózu na 10 tisíc obyvatel							
	Atopická dermatitis (L20.-)	Pollinosis (J30.1)	Stálá alergická rýma (J30.3)	Astma (J45.-)	Imunodeficience s převahou poruch protilátek (D80.-)	Běžná variabilní imunodeficience (D83.-)	Sjögrenův syndrom a jiné syst. postižení poj. tkáně (M35.-)	Anafylaxe
	celkem							
Kroměříž	68,21	568,86	286,71	535,31	8,48	1,77	-	0,93
Uherské Hradiště	47,14	495,08	263,53	224,04	4,24	0,42	0,35	0,76
Vsetín	115,20	653,99	383,12	408,21	30,61	2,28	1,24	1,10
Zlín	23,49	233,08	117,81	191,45	3,47	0,26	-	2,44
Zlínský kraj	60,00	461,88	249,49	315,43	11,26	1,07	0,39	1,43
ČR	80,61	325,49	164,74	279,10	26,30	13,27	1,61	3,93

Dispenzarizovaní pacienti pro vybranou diagnózu na 1 000 léčených

Území	Atopická dermatitis (L20.-)		Pollinosa (J30.1)		Stálá alergická rýma (J30.3)		Astma (J45.-)	
	0–19 let	20 let a více	0–19 let	20 let a více	0–19 let	20 let a více	0–19 let	20 let a více
	počet dispenzarizovaných osob							
Kroměříž	629	103	2 855	3 250	1 487	1 590	2 937	2 808
Uherské Hradiště	557	121	4 957	2 163	2 734	1 056	2 009	1 213
Vsetín	1 302	369	6 432	3 054	2 374	3 183	2 740	3 181
Zlín	428	25	2 928	1 567	703	1 569	1 994	1 698
Kraj	2 916	618	17 172	10 034	7 298	7 398	9 680	8 900
ČR	56 484	28 203	164 807	177 136	78 181	94 889	143 022	150 185
	počet dispenzarizovaných na 1 000 všech léčených podle věkových skupin							
Kroměříž	210,9	9,3	957,4	293,0	498,7	143,3	984,9	253,2
Uherské Hradiště	81,1	41,0	722,1	733,2	398,3	358,0	292,6	411,2
Vsetín	332,6	27,6	1 642,9	228,4	606,4	238,1	699,9	237,9
Zlín	105,4	5,2	721,0	324,4	173,1	324,8	491,0	351,5
Kraj	163,6	19,2	963,5	311,2	409,5	229,4	543,1	276,0
ČR	169,4	50,8	494,2	319,1	234,4	170,9	428,9	270,5