



Informace ze zdravotnictví Zlínského kraje

Ústavu zdravotnických informací a statistiky
České republiky

Brno
2.8.2013

7

Činnost oboru psychiatrie vč. AT a sexuologie ve Zlínském kraji v roce 2012

*Activity of branch Psychiatry incl. alcohol and drugs guidance centres
and sexology in the Zlínský Region in 2012*

Souhrn

Počet ambulantních psychiatrických ošetření-vyšetření vzrostl oproti předchozímu roku o 3,5 %, tj. na 113 464 vyšetření. Nárůst byl zaznamenán také u počtu pacientů, o 1,0 %. Celkem bylo v roce 2012 ošetřeno 25 993 pacientů; psychiatrickou péčí vyhledaly častěji ženy.

Summary

Number of psychiatric examinations has increased by 3,5 % since previous year, it is exactly 113 464 examinations. Increase has been founded also in number of patients, by 1,0 %. Altogether 25 993 patients were treated in 2012; women often needed psychiatric care.

Podkladem pro zpracování informace jsou údaje z ročního výkazu A(MZ)1-01 o činnosti oboru psychiatrie, který vyplňují každoročně všechna ambulantní pracoviště psychiatrie, ambulantní pracoviště AT, sexuologie, gerontopsychiatrie, včetně ambulantních částí nemocnic, zařízení poskytující parciální hospitalizaci (stacionáře), zařízení krizové intervence, zařízení pro léčbu drogových závislostí a ambulantní pracoviště psychiatrické léčebny. Přehled lůžkové péče byl čerpán z výkazu L(MZ)1-02 o lůžkovém fondu a jeho využití. Výkazy jsou součástí Programu statistických zjišťování v ČR na příslušný rok. Formuláře výkazů a pokyny pro jejich vyplnění jsou vystaveny na www.uzis.cz.

Koncem roku 2012 bylo v kraji registrováno 30 ambulantních psychiatrických oddělení a pracovišť, výkaz vyplnily všechny ambulance. Činnost psychiatrických ambulancí zajišťovalo celkem 38,88 odborných pracovníků (průměrný roční přepočtený počet pracovníků včetně smluvních). Z celkového počtu odborných pracovníků bylo 28,00 lékařů, všichni měli specializaci v oboru psychiatrie. Počet zdravotnických pracovníků nelékařů s odbornou způsobilostí bez odborného dohledu (ZPBD) činil 10,38 úvazku a ostatních odborných pracovníků 0,50 úvazku. V psychiatrických ambulancích nepůsobil žádný psycholog ani adiktolog, tj. nelékařský zdravotnický pracovník vykonávající preventivní, léčebnou a rehabilitační péči o osoby závislé na návykových látkách (§ 21 a zákona č. 96/2004 Sb.). Ve srovnání s rokem 2011 došlo k poklesu průměrného přepočteného počtu odborných pracovníků o minus 1,30 úvazku, v tom lékařů o minus 0,18. Většina lékařů pracovala v samostatných ordinacích lékařů specialistů. Na 10 tisíc obyvatel kraje připadlo 0,48 lékaře (ČR 0,72).

Celkem bylo v kraji poskytnuto 113 464 ambulantních psychiatrických vyšetření 25 993 pacientům, tj. proti minulému roku o 3,5 % více ošetření a o 1,0 % více pacientů. Na

jednoho léčeného pacienta připadlo 4,4 vyšetření (ČR 4,9). Podíl žen na počtu léčených byl téměř 61 % a ženy čerpaly 61,4 % poskytnutých vyšetření. Děti do 14 let se na počtu léčených podílely 7,1 % a připadlo na ně 5,3 % vyšetření. Dorost 15–19 let tvořil 3,8 % léčených s podílem 3,2 % všech poskytnutých ošetření-vyšetření. V počtu léčených jsou zahrnuti jeden muž a jedna žena v substituční léčbě závislosti na opioidech a opiátech, oba nad 20 let, a 185 pacientů, 73 mužů a 112 žen, kteří se rozhodli vyřešit nepříjemný stav či nežádoucí pocit sebepoškozením, z toho bylo 11 dětí do 14 let a 50 mladistvých ve věku 15–19 let.

U sledovaných skupin diagnóz je jednotkou zjišťování diagnóza, to znamená, že pacient je započítán tolikrát, pro kolik onemocnění se léčí. Nejčastějšími diagnózami, se kterými pacienti navštívili psychiatrické ordinace, byly stejně jako v předešlých letech neurotické poruchy (35 %), afektivní poruchy (16,5 %), organické duševní poruchy (13 %), schizofrenie (10,8 %) a poruchy vyvolané alkoholem (8,4 %). Proti předchozímu roku došlo k nárůstu léčených s afektivními poruchami o 5,5 % a k poklesu léčených s neurotickými poruchami o 6,9 %, k nárůstu léčených s vývojovou poruchou o 20 % a k poklesu léčených s mentální retardací o 14 %.

Počet léčených pacientů u vybraných skupin diagnóz v daném roce se sleduje v přepočtu na 10 tisíc obyvatel, jako tzv. roční prevalence. Nejvyšší míra prevalence byla zjištěna, stejně jako v předchozích letech, u skupiny diagnóz neurotické poruchy (155,92; ČR 213,56), afektivní poruchy (74,18; ČR 102,07) a organické duševní poruchy (57,44; ČR 62,08). Na 10 tisíc dětí a dorostu ve věku do 19 let připadlo 165,41 léčených s vývojovými poruchami (ČR 140,23). Pacienti jsou sledováni podle sídla zdravotnického zařízení, nikoli podle trvalého bydliště. Okresní údaje jsou proto pouze informativní, neboť mohou být zatíženy jednak nerovnoměrností v zabezpečení psychiatrické péče, jednak způsobeny svobodnou volbou lékaře, a s tím souvisí počet léčených pacientů v okrech.

Sleduje se rovněž počet nově zjištěných onemocnění u vybraných skupin diagnóz v přepočtu na 10 tisíc obyvatel, tzv. incidence. Nejvyšší incidence byla u neurotických poruch (44,89; ČR 55,37) a u organických duševních poruch (15,62, ČR 16,76). Nově bylo diagnostikováno 63,25 vývojových poruch na 10 tisíc dětí a dorostu ve věku do 19 let, ČR 40,31.

Z porovnání počtu pacientů v jednotlivých skupinách vybraných psychiatrických diagnóz podle pohlaví vyplývá, že ženy se častěji léčí s neurotickými, afektivními a organickými duševními poruchami a poruchami příjmu potravy. Muži jsou výrazně častěji léčeni v souvislosti se sexuálními poruchami a sexuálními dysfunkcemi, s diagnózou patologické hráčství, s vývojovými poruchami v dětství a adolescenci a s poruchami vyvolanými alkoholem. U schizofrenie lehce převažují ženy, u poruch osobnosti a mentální retardace zase muži.

Speciálně dětem a dorostu je věnována péče na třech dětských psychiatrických odděleních a na jednom pracovišti. Ve všech psychiatrických ambulancích se léčilo 1 847 dětí do 14 let, kterým bylo poskytnuto 6 016 ošetření. Ve věku 15–19 let se léčilo 988 pacientů, kterým bylo poskytnuto 3 576 ošetření. U dětí byly nejčastější diagnózou vývojové poruchy, neurotické poruchy a mentální retardace, které se podílely 99,6 % na všech diagnózách, pro které se děti léčily. Pacienti ve věku 15–19 let se nejčastěji léčili s neurotickými poruchami, vývojovými poruchami a mentální retardací, celkem 82,8 % ze všech diagnóz léčených u této věkové kategorie.

V kraji bylo evidováno 295 léčených pacientů užívajících nealkoholové drogy (bez tabáku), na 10 tisíc obyvatel připadlo v kraji 5,01 toxikomanů (ČR 14,00). Z celkového počtu toxikomanů tvořily ženy 48 %, z toho nejvíce jich bylo ve věku 20–39 let (59 %). Největší zastoupení měly léčené osoby zneužívající stimulantia, a to 1,75 na 10 tisíc obyvatel, druhé v pořadí byly osoby zneužívající sedativa a hypnotika (1,14) a na třetím

místě byly osoby léčené pro nadužívání kombinace drog (1,07). Závislost na drogách byla prokázána u 86 % pacientů v kraji (ČR 88 %). Z léčených alkoholiků bylo 31 % žen (ČR 35 %), nejvíce, 60 %, ve věkové skupině 40–64 let. Pouze čtyři kuřáci a pět kuřaček vyhledali lékařskou péči kvůli své závislosti.

Akutní lůžková psychiatrická péče není zajištěna v žádném lůžkovém zařízení v kraji. Následnou lůžkovou psychiatrickou péči poskytuje Psychiatrická léčebna v Kroměříži, a to také pro dětskou psychiatrii, gerontopsychiatrii a pro léčbu závislostí.

Zpracovala: MUDr. Jaroslava Pazourková
ÚZIS ČR, Regionální pracoviště Brno
Vinařská 6, 603 00 Brno
telefon: 543 559 454, fax: 543 559 455
e-mail: pazourkova@uzis.cz
<http://www.uzis.cz>

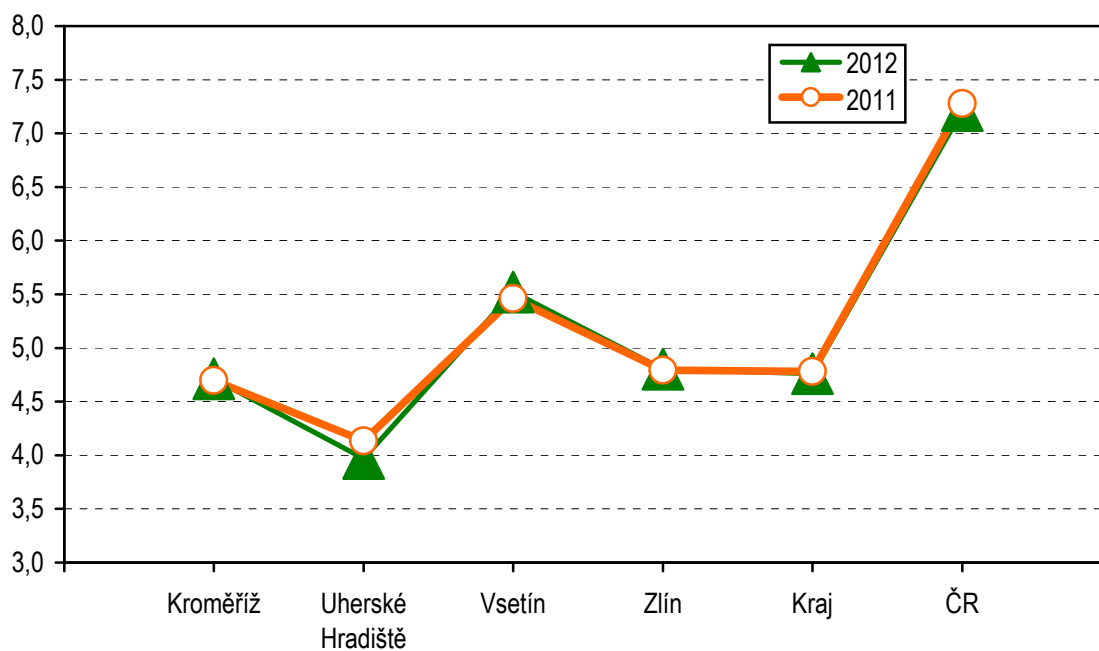
Zajištění ambulantní péče podle druhu zdravotnických zařízení a podle území

Ukazatel	Počet odborných pracovníků ¹⁾			Počet léčených pacientů		Počet ošetření - vyšetření			
	celkem	z toho		celkem	z toho ženy (v %)	celkem	z toho ženám (v %)	na 1 lékaře	na 1 léčeného pacienta
		lékaři	ZPBD ²⁾						
	podle druhu zdravotnických zařízení								
Ambulantní část lůžkových zařízení	0,25	0,25	-	62	45,2	174	50,0	696	2,8
Samostatné ordinace lékařů specialistů	38,63	27,75	10,38	25 931	60,9	113 290	61,4	4 083	4,4
Ostatní ambulantní zařízení	-	-	-	-	-	-	-	-	-
Celkem v kraji	38,88	28,00	10,38	25 993	60,9	113 464	61,4	4 052	4,4
	podle území								
Kroměříž	7,15	5,05	2,10	4 523	63,6	19 674	63,3	3 896	4,3
Uherské Hradiště	7,70	5,70	2,00	4 662	65,7	19 969	65,4	3 503	4,3
Vsetín	12,00	8,00	4,00	6 045	66,0	27 131	61,7	3 391	4,5
Zlín	12,03	9,25	2,28	10 763	54,8	46 690	58,7	5 048	4,3
Kraj	38,88	28,00	10,38	25 993	60,9	113 464	61,4	4 052	4,4
ČR	1 251,03	758,00	399,18	578 413	59,1	2 833 944	60,1	3 739	4,9

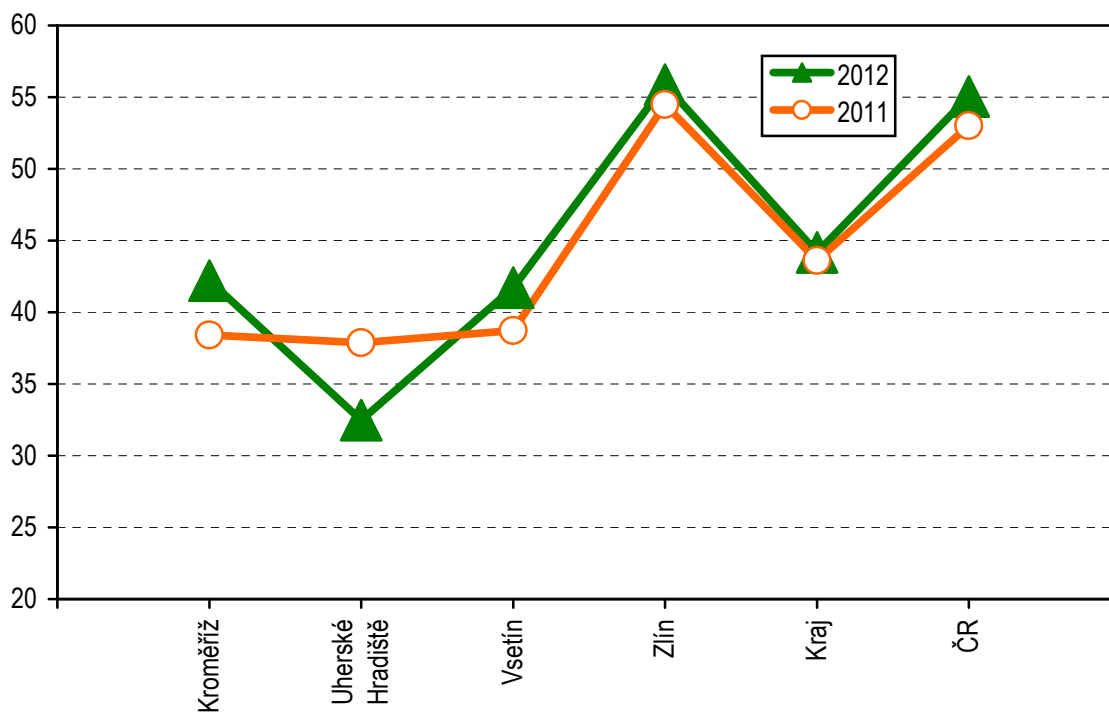
¹⁾ Průměrný roční přepočtený počet pracovníků včetně smluvních, součet úvazků

²⁾ ZPBD - zdravotničtí pracovníci nelékaři s odbornou způsobilostí bez odborného dohledu dle zákona č. 96/2004 Sb., o nelékařských zdravotnických povoláních, § 5–§ 21

Počet lékařů na 100 tisíc obyvatel v letech 2011–2012



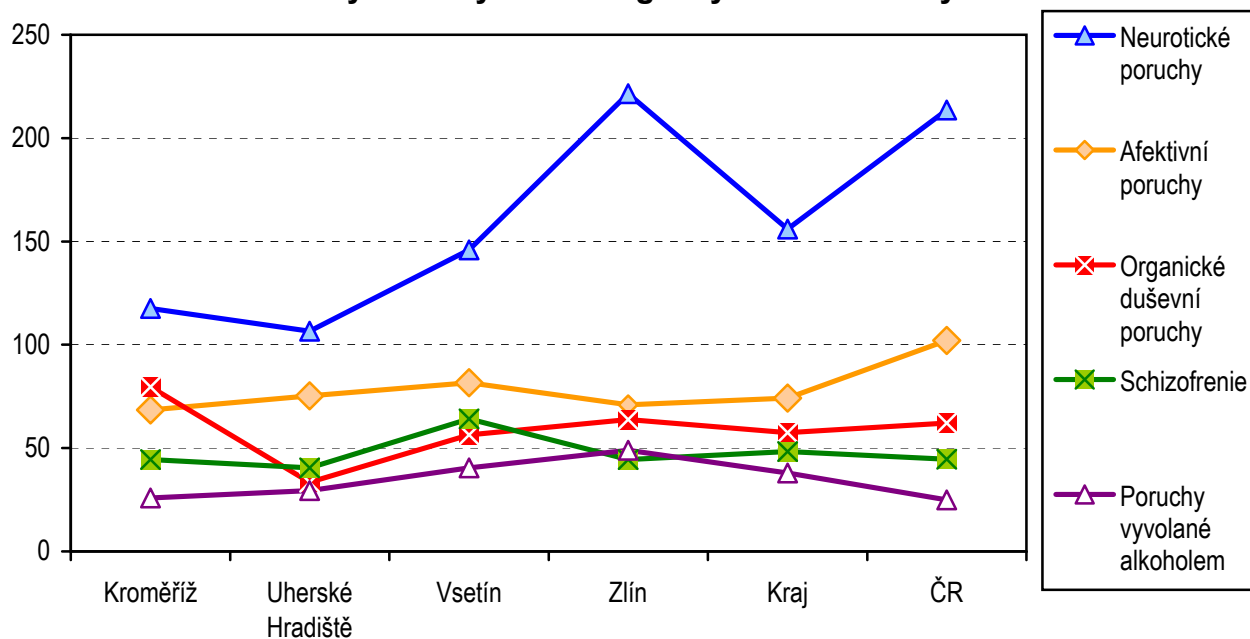
Počet léčených pacientů na 1 000 obyvatel v letech 2011–2012



Poměrné zastoupení léčených onemocnění podle vybraných diagnóz, pohlaví a věkových skupin, nově zjištěná onemocnění

Vybrané diagnózy (diagnóza MKN-10)	Celkem	z toho v %				
		ženy	nově zjištěná onemocnění	0–14	15–19	20 let a více
Organické duševní poruchy (F00–F09)	3 379	66,6	27,2	0,1	0,0	99,9
z toho demence u Alzheimerovy nemoci (F00)	1 106	64,2	26,0	-	-	100,0
a ostatní demence (F01–F03)	1 042	65,6	30,5	-	-	100,0
Poruchy vyvolané alkoholem (F10)	2 228	30,7	25,0	-	0,6	99,4
Poruchy vyvolané ostatními psychoaktivními látkami (F11–F19)	307	47,9	41,4	0,3	12,1	87,6
Schizofrenie (F20–F29)	2 844	54,0	8,2	-	1,4	98,6
Afektivní poruchy (F30–F39)	4 364	70,4	18,4	0,1	1,5	98,4
Neurotické poruchy (F40–F48, F50–F59)	9 173	71,5	28,8	1,7	3,9	94,4
z toho poruchy příjmu potravy (F50)	90	87,8	43,3	10,0	37,8	52,2
a sexuální dysfunkce (F52)	33	12,1	45,5	-	-	100,0
Poruchy osobnosti (F60–F63, F68–F69)	881	47,1	21,3	0,1	1,4	98,5
z toho patologické hráčství (F63.0)	54	9,3	44,4	-	1,9	98,1
Sexuální poruchy/deviace (F64–F66)	14	21,4	14,3	-	14,3	85,7
Mentální retardace (F70–F79)	1 337	46,1	14,9	9,9	8,9	81,2
Vývojové poruchy v dětství a adolescenci (F80–F98)	1 896	24,9	38,2	81,5	18,5	x
Neurčená duševní porucha (F99)	17	35,3	35,3	-	-	100,0

Počet léčených na vybrané diagnózy na 10 tisíc obyvatel

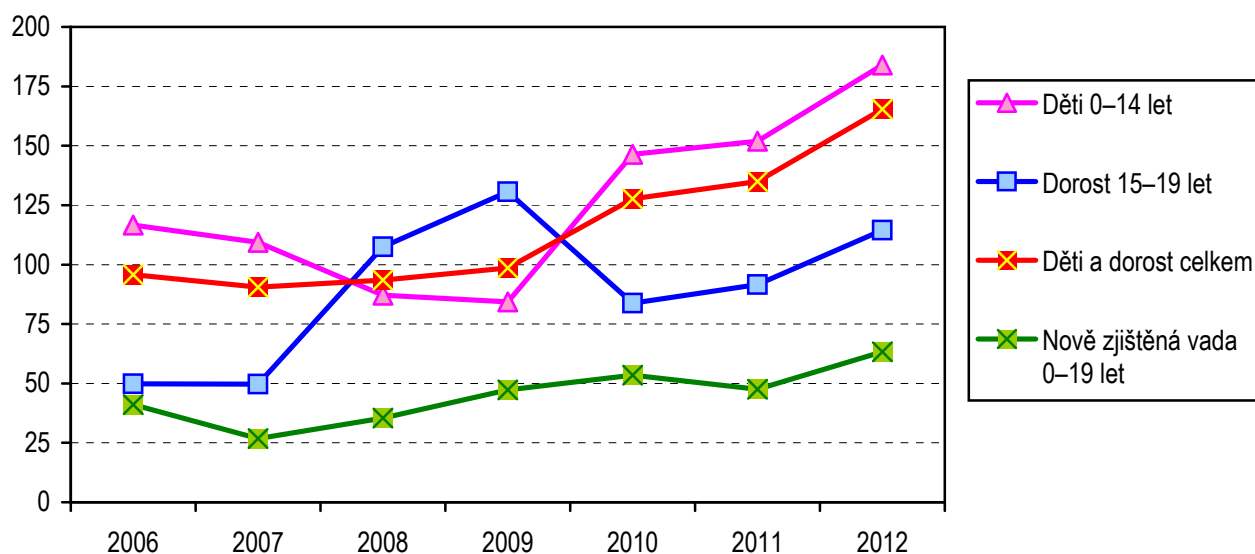


Počet léčených onemocnění podle vybraných diagnóz na 10 tisíc obyvatel podle pohlaví a věkových skupin

Vybrané diagnózy (diagnóza MKN-10)	Na 10 tisíc obyvatel podle pohlaví a věkových skupin					
	celkem	muži	ženy	0–14	15–19	20 let a více
Organické duševní poruchy (F00–F09)	57,44	39,26	74,82	0,24	0,33	71,27
z toho demence u Alzheimerovy nemoci (F00)	18,80	13,77	23,61	-	-	23,35
a ostatní demence (F01–F03)	17,71	12,45	22,75	-	-	22,00
Poruchy vyvolané alkoholem (F10)	37,87	53,65	22,78	-	4,58	46,74
Poruchy vyvolané ostatními psychoaktivními látkami (F11–F19)	5,22	5,56	4,89	0,12	12,10	5,68
Schizofrenie (F20–F29)	48,34	45,48	51,08	-	13,08	59,20
Afektivní poruchy (F30–F39)	74,18	44,89	102,19	0,36	21,25	90,70
Neurotické poruchy (F40–F48, F50–F59)	155,92	90,79	218,22	18,80	116,08	182,83
z toho poruchy příjmu potravy (F50) ²⁾	1,53	0,38	2,63	1,07	11,12	0,99
a sexuální dysfunkce (F52)	0,56	1,01	0,13	-	-	0,70
Poruchy osobnosti (F60–F63, F68–F69)	14,98	16,20	13,80	0,12	3,92	18,32
z toho patologické hráčství (F63.0)	0,92	1,70	0,17	-	0,33	1,12
Sexuální poruchy/deviace (F64–F66)	0,24	0,38	0,10	-	0,65	0,25
Mentální retardace (F70–F79)	22,73	25,04	20,52	15,71	38,91	22,93
Vývojové poruchy v dětství a adolescenci (F80–F98) ¹⁾	165,41	241,64	84,75	183,96	114,44	x
Neurčená duševní porucha (F99)	0,29	0,38	0,20	-	-	0,36

¹⁾ Vývojové poruchy na 10 tisíc dětí 0-14 let, dorostu 15-19 let a celkem 0-19 let podle pohlaví

Vývoj počtu léčených vývojovou poruchou v dětství a adolescenci na 10 tisíc dětí a dorostu



Počet léčených onemocnění podle vybraných diagnóz a pohlaví

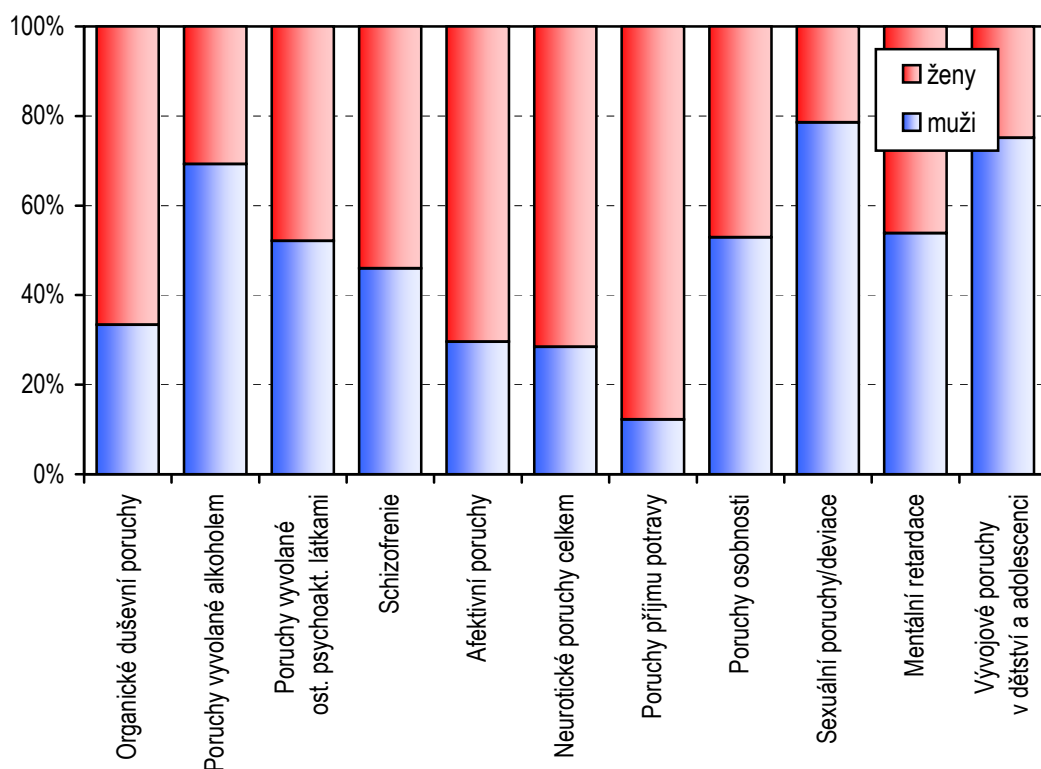
Vybrané diagnózy (diagnóza MKN-10)		Kroměříž	Uherské Hradiště	Vsetín	Zlín	Kraj
Organické duševní poruchy (F00–F09)	M	275	176	260	418	1 129
z toho demence u Alzheimer. n. (F00)	M	146	32	46	172	396
a ostatní demence (F01–F03)	M	113	46	128	71	358
Organické duševní poruchy (F00–F09)	Ž	578	304	556	812	2 250
z toho demence u Alzheimer. n. (F00)	Ž	208	78	122	302	710
a ostatní demence (F01–F03)	Ž	215	113	225	131	684
Poruchy vyvolané alkoholem (F10)	M	179	328	380	656	1 543
<i>Poruchy vyvolané alkoholem (F10)</i>	Ž	98	95	205	287	685
Poruchy vyvolané ostatními psychoaktivními látkami (F11–F19)	M	20	18	85	37	160
<i>Poruchy vyvolané ostatními psychoaktivními látkami (F11–F19)</i>	Ž	7	10	110	20	147
Schizofrenie (F20–F29)	M	172	253	455	428	1 308
<i>Schizofrenie (F20–F29)</i>	Ž	305	327	475	429	1 536
Afektivní poruchy (F30–F39)	M	211	277	347	456	1 291
<i>Afektivní poruchy (F30–F39)</i>	Ž	523	803	835	912	3 073
Neurotické poruchy (F40–F48, F50–F59)	M	284	376	557	1 394	2 611
z toho poruchy příjmu potravy (F50)	M	1	4	1	5	11
a sexuální dysfunkce (F52)	M	-	1	4	24	29
<i>Neurotické poruchy (F40–F48, F50–F59)</i>	Ž	975	1 155	1 557	2 875	6 562
z toho poruchy příjmu potravy (F50)	Ž	13	25	15	26	79
a sexuální dysfunkce (F52)	Ž	-	-	2	2	4
Poruchy osobnosti (F60–F63, F68–F69)	M	61	110	87	208	466
z toho patologické hráčství (F63.0)	M	4	13	16	16	49
<i>Poruchy osobnosti (F60–F63, F68–F69)</i>	Ž	90	81	104	140	415
z toho patologické hráčství (F63.0)	Ž	1	1	3	-	5
Sexuální poruchy/deviace (F64–F66)	M	2	3	-	6	11
<i>Sexuální poruchy/deviace (F64–F66)</i>	Ž	-	3	-	-	3
Mentální retardace (F70–F79)	M	205	185	163	167	720
<i>Mentální retardace (F70–F79)</i>	Ž	186	265	66	100	617
Vývojové poruchy v dětství a adolescenci (F80–F98)	M	179	30	14	1 201	1 424
<i>Vývojové poruchy v dětství a adolescenci (F80–F98)</i>	Ž	87	14	5	366	472
Neurčená duševní porucha (F99)	M	-	8	-	3	11
<i>Neurčená duševní porucha (F99)</i>	Ž	-	4	-	2	6

Počet léčených onemocnění podle vybraných diagnóz a pohlaví na 10 tisíc obyvatel

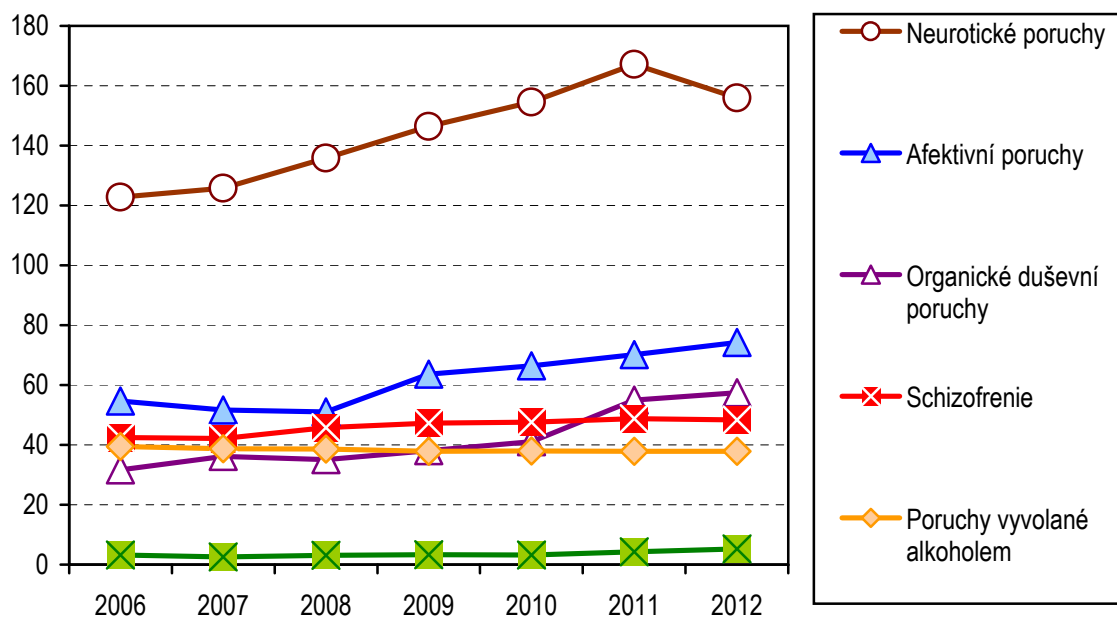
Vybrané diagnózy (diagnóza MKN-10)		Kroměříž	Uherské Hradiště	Vsetín	Zlín	Kraj	ČR
Organické duševní poruchy (F00–F09)	M	52,7	25,1	36,5	44,5	39,3	45,8
z toho demence u Alzheimer. n. (F00)	M	28,0	4,6	6,5	18,3	13,8	9,7
a ostatní demence (F01–F03)	M	21,7	6,5	18,0	7,6	12,4	15,0
Organické duševní poruchy (F00–F09)	Ž	105,1	41,4	75,5	82,3	74,8	77,8
z toho demence u Alzheimer. n. (F00)	Ž	37,8	10,6	16,6	30,6	23,6	19,3
a ostatní demence (F01–F03)	Ž	39,1	15,4	30,6	13,3	22,7	25,3
Poruchy vyvolané alkoholem (F10)	M	34,3	46,7	53,3	69,8	53,7	32,8
<i>Poruchy vyvolané alkoholem (F10)</i>	Ž	17,8	12,9	27,8	29,1	22,8	17,5
Poruchy vyvolané ostatními psychoaktivními látkami (F11–F19)	M	3,8	2,6	11,9	3,9	5,6	22,2
<i>Poruchy vyvolané ostatními psychoaktivními látkami (F11–F19)</i>	Ž	1,3	1,4	14,9	2,0	4,9	12,2
Schizofrenie (F20–F29)	M	33,0	36,0	63,9	45,6	45,5	42,1
<i>Schizofrenie (F20–F29)</i>	Ž	55,5	44,6	64,5	43,5	51,1	47,0
Afektivní poruchy (F30–F39)	M	40,4	39,4	48,7	48,5	44,9	64,9
<i>Afektivní poruchy (F30–F39)</i>	Ž	95,1	109,5	113,4	92,4	102,2	138,0
Neurotické poruchy (F40–F48, F50–F59)	M	54,4	53,5	78,2	148,4	90,8	140,7
z toho poruchy příjmu potravy (F50) ²⁾	M	0,2	0,6	0,1	0,5	0,4	0,6
z toho sexuální dysfunkce (F52)	M	-	0,1	0,6	2,6	1,0	13,8
<i>Neurotické poruchy (F40–F48, F50–F59)</i>	Ž	177,3	157,4	211,4	291,2	218,2	283,9
z toho poruchy příjmu potravy (F50) ²⁾	Ž	2,4	3,4	2,0	2,6	2,6	5,9
z toho sexuální dysfunkce (F52)	Ž	-	-	0,3	0,2	0,1	5,8
Poruchy osobnosti (F60–F63, F68–F69)	M	11,7	15,7	12,2	22,1	16,2	28,5
z toho patologické hráčství (F63.0)	M	0,8	1,9	2,2	1,7	1,7	2,4
<i>Poruchy osobnosti (F60–F63, F68–F69)</i>	Ž	16,4	11,0	14,1	14,2	13,8	23,8
z toho patologické hráčství (F63.0)	Ž	0,2	0,1	0,4	-	0,2	0,3
Sexuální poruchy/deviace (F64–F66)	M	0,4	0,4	-	0,6	0,4	7,8
<i>Sexuální poruchy/deviace (F64–F66)</i>	Ž	-	0,4	-	-	0,1	1,6
Mentální retardace (F70–F79)	M	39,3	26,3	22,9	17,8	25,0	22,9
<i>Mentální retardace (F70–F79)</i>	Ž	33,8	36,1	9,0	10,1	20,5	16,4
Vývojové poruchy v dětství a adolescenci (F80–F98) ¹⁾	M	170,1	21,2	9,2	629,7	241,6	188,7
<i>Vývojové poruchy v dětství a adolescenci (F80–F98) ¹⁾</i>	Ž	85,9	10,3	3,6	203,2	84,7	89,2
Neurčená duševní porucha (F99)	M	-	1,1	-	0,3	0,4	1,5
<i>Neurčená duševní porucha (F99)</i>	Ž	-	0,5	-	0,2	0,2	1,7

¹⁾ Vývojové poruchy na 10 tisíc dětí a dorostu ve věku 0–19 let

Podíl léčených podle pohlaví na vybrané diagnózy



Počet léčených s vybranými diagnózami na 10 tisíc obyvatel v letech 2006–2012



Vývoj počtu léčených onemocnění podle vybraných diagnóz a na 10 tisíc obyvatel

Vybrané diagnózy (diagnóza MKN-10)	2006	2007	2008	2009	2010	2011	2012
	počet léčených onemocnění absolutně						
Organické duševní poruchy (F00–F09)	1 870	2 130	2 072	2 251	2 427	3 244	3 379
z toho demence u Alzheimer. n. (F00)	x	x	x	x	x	961	1 106
a ostatní demence (F01–F03)	x	x	x	x	x	1 013	1 042
Poruchy vyvolané alkoholem (F10)	2 331	2 287	2 285	2 241	2 245	2 233	2 228
Poruchy vyvolané ostatními psychoaktivními látkami (F11–F19)	187	152	183	197	191	252	307
Schizofrenie (F20–F29)	2 503	2 485	2 705	2 796	2 809	2 873	2 844
Afektivní poruchy (F30–F39)	3 223	3 050	3 017	3 763	3 923	4 136	4 364
Neurotické poruchy (F40–F48, F50–F59)	7 241	7 422	8 028	8 659	9 123	9 856	9 173
z toho poruchy příjmu potravy (F50)	x	x	x	x	x	103	90
z toho sexuální dysfunkce (F52)	67	82	33	49	25	29	33
Poruchy osobnosti (F60–F63, F68–F69)	737	715	751	790	889	891	881
z toho patologické hráčství (F63.0)	55	51	74	66	58	64	54
Sexuální poruchy/deviace (F64–F66)	6	7	7	9	10	9	14
Mentální retardace (F70–F79)	1 075	1 019	1 035	1 147	1 282	1 557	1 337
Vývojové poruchy v dětství a adolescenci (F80–F98)	1 192	1 109	1 131	1 177	1 503	1 574	1 896
Neurčená duševní porucha (F99)	24	35	31	23	28	43	17
	počet léčených onemocnění na 10 tisíc obyvatel (prevalence)						
Organické duševní poruchy (F00–F09)	31,70	36,10	35,05	38,07	41,10	55,02	57,44
z toho demence u Alzheimer. n. (F00)	x	x	x	x	x	16,30	18,80
a ostatní demence (F01–F03)	x	x	x	x	x	17,18	17,71
Poruchy vyvolané alkoholem (F10)	39,52	38,76	38,66	37,90	38,02	37,87	37,87
Poruchy vyvolané ostatními psychoaktivními látkami (F11–F19)	3,17	2,58	3,10	3,33	3,23	4,27	5,22
Schizofrenie (F20–F29)	42,43	42,12	45,76	47,29	47,57	48,73	48,34
Afektivní poruchy (F30–F39)	54,64	51,69	51,04	63,64	66,44	70,15	74,18
Neurotické poruchy (F40–F48, F50–F59)	122,76	125,80	135,82	146,44	154,51	167,17	155,92
z toho poruchy příjmu potravy (F50)	x	x	x	x	x	1,75	1,53
z toho sexuální dysfunkce (F52)	1,14	1,39	0,56	0,83	0,42	0,49	0,56
Poruchy osobnosti (F60–F63, F68–F69)	12,49	12,12	12,71	13,36	15,06	15,11	14,98
z toho patologické hráčství (F63.0)	0,93	0,86	1,25	1,12	0,98	1,09	0,92
Sexuální poruchy/deviace (F64–F66)	0,10	0,12	0,12	0,15	0,17	0,15	0,24
Mentální retardace (F70–F79)	18,22	17,27	17,51	19,40	21,71	26,41	22,73
Vývojové poruchy v dětství a adolescenci (F80–F98) ¹⁾	95,76	90,54	93,50	98,57	127,66	134,89	165,41
Neurčená duševní porucha (F99)	0,41	0,59	0,52	0,39	0,47	0,73	0,29

³⁾ Vývojové poruchy na 10 tisíc dětí a dorostu ve věku 0–19 let

Vývoj počtu nově zjištěných onemocnění podle vybraných diagnóz a na 10 tisíc obyvatel

Vybrané diagnózy (diagnóza MKN-10)	2006	2007	2008	2009	2010	2011	2012
	počet nově zjištěných onemocnění absolutně						
Organické duševní poruchy (F00–F09)	525	727	594	762	783	1 152	919
z toho demence u Alzheimer. n. (F00)	x	x	x	x	x	377	288
a ostatní demence (F01–F03)	x	x	x	x	x	389	318
Poruchy vyvolané alkoholem (F10)	824	648	622	644	642	618	557
Poruchy vyvolané ostatními psychoaktivními látkami (F11–F19)	78	72	80	78	60	80	127
Schizofrenie (F20–F29)	192	241	257	239	232	265	232
Afektivní poruchy (F30–F39)	621	695	641	747	772	890	803
Neurotické poruchy (F40–F48, F50–F59)	2 131	2 184	2 283	2 501	2 732	2 888	2 641
z toho poruchy příjmu potravy (F50) ²⁾	x	x	x	x	x	48	39
z toho sexuální dysfunkce (F52)	38	36	12	20	6	12	15
Poruchy osobnosti (F60–F63, F68–F69)	182	194	214	224	193	211	188
z toho patologické hráčství (F63.0)	32	22	30	29	25	31	24
Sexuální poruchy/deviace (F64–F66)	1	-	2	-	1	3	2
Mentální retardace (F70–F79)	146	126	131	201	228	198	199
Vývojové poruchy v dětství a adolescenci (F80–F98)	512	328	429	564	630	554	725
Neurčená duševní porucha (F99)	16	31	23	13	23	25	6
	počet nově zjištěných onemocnění na 10 tisíc obyvatel (incidence)						
Organické duševní poruchy (F00–F09)	8,90	12,32	10,05	12,89	13,26	19,54	15,62
z toho demence u Alzheimer. n. (F00)	x	x	x	x	x	6,39	4,90
a ostatní demence (F01–F03)	x	x	x	x	x	6,60	5,41
Poruchy vyvolané alkoholem (F10)	13,97	10,98	10,52	10,89	10,87	10,48	9,47
Poruchy vyvolané ostatními psychoaktivními látkami (F11–F19)	1,32	1,22	1,35	1,32	1,02	1,36	2,16
Schizofrenie (F20–F29)	3,25	4,08	4,35	4,04	3,93	4,49	3,94
Afektivní poruchy (F30–F39)	10,53	11,78	10,84	12,63	13,07	15,10	13,65
Neurotické poruchy (F40–F48, F50–F59)	36,13	37,02	38,62	42,30	46,27	48,98	44,89
z toho poruchy příjmu potravy (F50)	x	x	x	x	x	0,81	0,66
z toho sexuální dysfunkce (F52)	0,64	0,61	0,20	0,34	0,10	0,20	0,25
Poruchy osobnosti (F60–F63, F68–F69)	3,09	3,29	3,62	3,79	3,27	3,58	3,20
z toho patologické hráčství (F63.0)	0,54	0,37	0,51	0,49	0,42	0,53	0,41
Sexuální poruchy/deviace (F64–F66)	0,02	-	0,03	-	0,02	0,05	0,03
Mentální retardace (F70–F79)	2,48	2,14	2,22	3,40	3,86	3,36	3,38
Vývojové poruchy v dětství a adolescenci (F80–F98) ¹⁾	41,13	26,78	35,47	47,23	53,51	47,48	63,25
Neurčená duševní porucha (F99)	0,27	0,53	0,39	0,22	0,39	0,42	0,10

³⁾ Vývojové poruchy na 10 tisíc dětí a dorostu ve věku 0–19 let

**Pacienti užívající návykové látky léčení v ambulantních zdravotnických zařízeních
- podle území**

Psychoaktivní látky		Území					
		Kroměříž	Uherské Hradiště	Vsetín	Zlín	Kraj	ČR
Alkohol	a	247	420	542	943	2 152	22 838
	b	23,05	29,25	37,41	48,94	36,58	21,73
Opiáty a opioidy	a	3	2	4	3	12	3 984
	b	0,28	0,14	0,28	0,16	0,20	3,79
z toho heroin	a	-	-	2	-	2	1 256
	b	-	-	0,14	-	0,03	1,20
z toho buprenorfin neindikovaně	a	-	-	-	-	-	285
	b	-	-	-	-	-	0,27
z toho metadon neindikovaně	a	-	-	-	-	-	18
	b	-	-	-	-	-	0,02
pacienti v substituční léčbě	a	-	-	-	1	1	2 198
	b	-	-	-	0,05	0,02	2,09
Kanabinoidy	a	10	7	22	8	47	1 426
	b	0,93	0,49	1,52	0,42	0,80	1,36
Sedativa a hypnotika	a	3	7	43	14	67	2 241
	b	0,28	0,49	2,97	0,73	1,14	2,13
z toho barbituráty	a	-	-	4	-	4	173
	b	-	-	0,28	-	0,07	0,16
z toho benzodiazepiny	a	3	6	39	13	61	1 858
	b	0,28	0,42	2,69	0,67	1,04	1,77
Kokain	a	-	-	-	-	-	31
	b	-	-	-	-	-	0,03
Stimulancia	a	4	5	68	26	103	3 450
	b	0,37	0,35	4,69	1,35	1,75	3,28
z toho metamfetamin	a	4	5	66	26	101	3 150
	b	0,37	0,35	4,56	1,35	1,72	3,00
Halucinogeny	a	-	-	3	-	3	60
	b	-	-	0,21	-	0,05	0,06
Prchavá rozpustidla	a	-	-	-	-	-	64
	b	-	-	-	-	-	0,06
Kombinace drog	a	4	7	46	6	63	3 252
	b	0,37	0,49	3,18	0,31	1,07	3,09
Tabák	a	-	-	9	-	9	1 035
	b	-	-	0,62	-	0,15	0,98
Jiné	a	-	-	-	-	-	173
	b	-	-	-	-	-	0,16
Nealkoholové drogy bez tabáku	a	24	28	186	57	295	14 681
	b	2,24	1,95	12,84	2,96	5,01	13,97
Psychoaktivní látky celkem	a	271	448	737	1 000	2 456	38 554
	b	25,29	31,20	50,87	51,90	41,75	36,69

a - absolutně

b - na 10 000 obyvatel

Pacienti užívající návykové látky léčení v ambulantních zdravotnických zařízeních - podle věkových skupin pohlaví

Psychoaktivní látky		Věková skupina									
		0–14		15–19		20–39		40–64		65 let a více	
		muži	ženy	muži	ženy	muži	ženy	muži	ženy	muži	ženy
Alkohol	a	-	-	8	1	481	241	920	397	78	26
	b	-	-	5,11	0,67	54,14	28,93	91,83	39,32	19,68	4,28
Opiáty a opioidy	a	-	-	1	-	3	4	2	2	-	-
	b	-	-	0,64	-	0,34	0,48	0,20	0,20	-	-
z toho heroin	a	-	-	-	-	1	1	-	-	-	-
	b	-	-	-	-	0,11	0,12	-	-	-	-
z toho buprenorfin neindikovaně	a	-	-	-	-	-	-	-	-	-	-
	b	-	-	-	-	-	-	-	-	-	-
z toho metadon neindikovaně	a	-	-	-	-	-	-	-	-	-	-
	b	-	-	-	-	-	-	-	-	-	-
pacienti v substituční léčbě	a	-	-	-	-	-	-	1	-	-	-
	b	-	-	-	-	-	-	0,10	-	-	-
Kanabinoidy	a	1	-	11	2	22	8	3	-	-	-
	b	0,23	-	7,03	1,34	2,48	0,96	0,30	-	-	-
Sedativa a hypnotika	a	-	-	-	-	7	14	12	26	4	4
	b	-	-	-	-	0,79	1,68	1,20	2,58	1,01	0,66
z toho barbituráty	a	-	-	-	-	-	-	2	2	-	-
	b	-	-	-	-	-	-	0,20	0,20	-	-
z toho benzodiazepiny	a	-	-	-	-	7	14	10	23	3	4
	b	-	-	-	-	0,79	1,68	1,00	2,28	0,76	0,66
Kokain	a	-	-	-	-	-	-	-	-	-	-
	b	-	-	-	-	-	-	-	-	-	-
Stimulancia	a	-	-	12	4	39	44	1	3	-	-
	b	-	-	7,66	2,68	4,39	5,28	0,10	0,30	-	-
z toho metamfetamin	a	-	-	11	4	39	43	1	3	-	-
	b	-	-	7,03	2,68	4,39	5,16	0,10	0,30	-	-
Halucinogeny	a	-	-	1	-	1	1	-	-	-	-
	b	-	-	0,64	-	0,11	0,12	-	-	-	-
Prchavá rozpustidla	a	-	-	-	-	-	-	-	-	-	-
	b	-	-	-	-	-	-	-	-	-	-
Kombinace drog	a	-	-	3	3	27	13	2	14	1	-
	b	-	-	1,92	2,01	3,04	1,56	0,20	1,39	0,25	-
Tabák	a	-	-	-	-	2	2	2	3	-	-
	b	-	-	-	-	0,23	0,24	0,20	0,30	-	-
Jiné	a	-	-	-	-	-	-	-	-	-	-
	b	-	-	-	-	-	-	-	-	-	-
Nealkoholové drogy bez tabáku	a	1	-	28	9	99	84	20	45	5	4
	b	0,23	-	17,88	6,03	11,14	10,09	2,00	4,46	1,26	0,66
Psychoaktivní látky celkem	a	1	-	36	10	582	327	942	445	83	30
	b	0,23	-	22,99	6,70	65,51	39,26	94,02	44,08	20,95	4,94

a - absolutně

b - na 10 000 obyvatel

Vyžívání lůžkového fondu psychiatrických oddělení nemocnic a odborných léčebných ústavů (OLÚ) a zatížení zdravotnických pracovníků

Ukazatel	Nemocnice			OLÚ		
	kraj	ČR		kraj	ČR	
		psychiatrie vč. AT	dětská psychiatrie		psychiatrie vč. AT	dětská psychiatrie
Počet oddělení	-	26	4	1	25	2
Počet pracovníků ¹⁾						
lékaři	-	169,95	18,54	48,69	509,11	7,85
ZPBD ²⁾	-	489,56	57,28	338,00	2 801,33	73,20
Sestry ³⁾ u lůžka	-	462,34	55,43	307,47	2 681,59	74,42
Průměrný počet lůžek	-	1 153,15	119,00	1 009,34	8 633,17	200,00
Průměrný denní stav obsazených lůžek						
celkem	-	879,1	74,5	897,6	7 987,2	141,4
na 1 lékaře	-	5,6	4,1	19,5	15,8	15,9
na 1 sestru ⁴⁾ u lůžka	-	8,6	5,9	11,9	13,4	8,1
Počet lékařů na 100 lůžek	-	14,79	15,58	5,08	5,97	3,93
Počet ZPBD ²⁾ na 100 lůžek	-	42,61	48,13	35,25	32,83	36,60
Počet hospitalizovaných	-	17 319	1 214	4 582	40 928	728
Nemocniční letalita	-	1,3	-	17,9	30,7	-
Využití lůžek ve dnech	-	279,0	229,2	325,5	338,6	258,7
Průměrná ošetrovací doba	-	18,6	22,5	71,7	71,4	71,1
Prostoj lůžek ⁵⁾	-	4,1	10,8	7,0	5,2	10,0

¹⁾ Součet úvazků vč. smluvních pracovníků k 31.12.

²⁾ Zdravotníci pracovníci dle zákona č. 96/2004 Sb.

ZPBD – zdravotničtí pracovníci nelékaři s odbornou způsobilostí bez odborného dohledu (§ 5–§ 21a)
sestry – všeobecné sestry a porodní asistentky (§ 5–§ 6)

³⁾ Průměrný roční počet, součet úvazků vč. smluvních

⁴⁾ Průměrný denní stav obsazených lůžek na jednu sestru u lůžka, násobeno koeficientem 4,5, aby se zohlednil třísměnný provoz a absence sester z důvodu dovolené, nemoci, školení apod.

⁵⁾ Ve dnech na 1 hospitalizovaného z lůžek schopných provozu

Ve Zlínském kraji není žádná nemocnice s psychiatrickým oddělením

Seznam OLÚ s psychiatrickým oddělením v kraji:

Psychiatrická léčebna Kroměříž