



Informace ze zdravotnictví Zlínského kraje

Ústavu zdravotnických informací a statistiky
České republiky

Brno
10. 7. 2013

9

Činnost oboru pneumologie a ftizeologie ve Zlínském kraji v roce 2012

*Activity in Branch of pneumology and phthisiology
in the Zlínský Region in 2012*

Souhrn

Informace ze zdravotnictví kraje o činnosti oboru pneumologie a ftizeologie ve Zlínském kraji v roce 2012 obsahuje údaje o ambulantní péči v členění podle druhu zdravotnického zařízení a podle území z oblasti personálního zajištění, činnosti a o dispenzarizovaných osobách pro vybrané diagnózy. Je doplněna také základními ukazateli lůžkové péče v nemocnicích.

Summary

Information on health service activity in the branch of pneumology and phthisiology in the Zlínský Region in 2012 contains data about out-patient care by type of establishment and by districts of the region, data about personnel capacity, activity and about patients followed up for selected diagnoses. It is supplemented by basic indicators on in-patient care in hospitals.

Podkladem pro zpracování dat byly výkazy A(MZ)1-01 vyplněné ambulantními odděleními (pracovišti) oboru pneumologie a ftizeologie (PNE) a výkazy o lůžkovém fondu zdravotnického zařízení a jeho využití L(MZ)1-02. Výkazy jsou součástí Programu statistických zjišťování v ČR na příslušný rok. Formuláře výkazů a pokyny pro jejich vyplnění jsou vystaveny na internetu www.uzis.cz.

Ambulantní péče PNE byla rozložena mezi samostatné ordinace lékařů specialistů a ambulantní ordinace lůžkových zařízení. Celkem ji v kraji zajišťovalo 16 zdravotnických zařízení, ve kterých pracovalo 15,95 lékařů a 30,98 zdravotnických pracovníků nelékařů s odbornou způsobilostí bez odborného dohledu (ZPBD). V přepočtu na 100 tisíc obyvatel kraje bylo 2,7 lékaře (ČR 3,4), na jednoho lékaře připadlo v kraji 36 846 obyvatel (ČR 29 277).

V ordinacích bylo provedeno 86 958 ošetření-vyšetření (dále jen ošetření), přičemž v průměru na jednoho lékaře vychází 5 452 ošetření (ČR 4 874).

Největší objem péče byl stejně jako v minulých letech věnován dispenzarizovaným osobám. V roce 2012 bylo pod stálým lékařským dohledem 30 906 osob, z toho 48 % jsou ženy. V přepočtu na 10 tisíc obyvatel byl celkový počet dispenzarizovaných v kraji 526 (ČR 572). Nejčastější příčinou dispenzarizace (44 %) byla chronická obstrukční plicní nemoc (CHOPN), v přepočtu na 10 tisíc obyvatel bylo v kraji léčeno 229 pacientů (ČR 251), nejvíce v okrese Uherské Hradiště. Na doporučení odborné společnosti upozor-

ňujeme, že na statistickém formuláři ročního výkazu je uvedeno stadium 0-rizikové, které je považováno za chronickou bronchitidu (diagnóza MKN-10 J41.0–8).

Další nejčastější příčinou dispenzarizace na odděleních PNE v kraji bylo astma bronchiale, které postihovalo 3 899 mužů a 5 377 žen. Nejvíce osob s tímto onemocněním v přepočtu na 10 tisíc obyvatel se nacházelo v okrese Uherské Hradiště. Okres Kroměříž byl výrazně nižší než krajský průměr (102). Pro toto onemocnění bylo nejvíce dispenzarizováno dětí a mladistvých (celkem 19 chlapců a dívek do 19 let). U astma bronchiale se rovněž rozlišují stupně onemocnění: stupeň 1-intermitentní (38 % postižených), stupeň 2-lehké perzistující (35 %), stupeň 3-středně těžké perzistující (19 %), stupeň 4-těžké perzistující (8 %). Počet sledovaných dispenzarizovaných onemocnění zůstává zhruba na úrovni minulých let.

Ambulantní zařízení PNE evidovala celkem 3 147 osob se zvýšeným rizikem onemocnění tuberkulózou nebo jinou mykobakteriózou. Dále byly sledovány osoby se zvýšeným rizikem onemocnění plicní rakovinou, tzn. kuřáci s vysokým konzumem cigaret, osoby s dysplastickými buňkami ve sputu a osoby s profesionální expozicí kancerogenů, celkem 5 959 osob.

Vedle dispenzarizace jsou prováděny tuberkulínové testy a očkování proti tuberkulóze (BCG vakcinace). Za sledovaný rok bylo vykázáno pouze 318 očkovaní BCG vakcínou. Nejpočetnější skupinou očkovaných v roce 2012 byly děti ve stáří 6–12 měsíců (51 %). Provedeno bylo 660 tuberkulínových testů. Vyhláškou č. 299/2010 Sb. s účinností od 1.11.2010 bylo zrušeno celoplošné očkování proti tuberkulóze, očkují se pouze děti zařazené do rizikových skupin a na přání rodičů.

Lůžková péče v tomto oboru byla pacientům k dispozici na 3 nemocničních odděleních s 82 lůžky. Na odděleních pracovalo k 31.12.2012 celkem včetně smluvních 17,44 lékařů a 44,05 ZPBD. Hospitalizováno bylo 3 153 pacientů. Průměrná ošetrovací doba v nemocnicích činila 7,4 dnů (ČR 7,7 dnů) a využití lůžek 283,7 dne (ČR 245,3).

Značky v tabulkách

- Ležatá čárka (-) v tabulce na místě čísla značí, že se jev nevyskytoval
Ležatý křížek (x) značí, že zápis není možný z logických důvodů

Zpracovala: Ing. Jana Marečková
ÚZIS ČR, Regionální pracoviště Brno
Vinařská 6, 603 00 Brno
tel.: 543 559 455, fax: 543 559 455
e-mail: mareckova@uzis.cz
<http://www.uzis.cz>

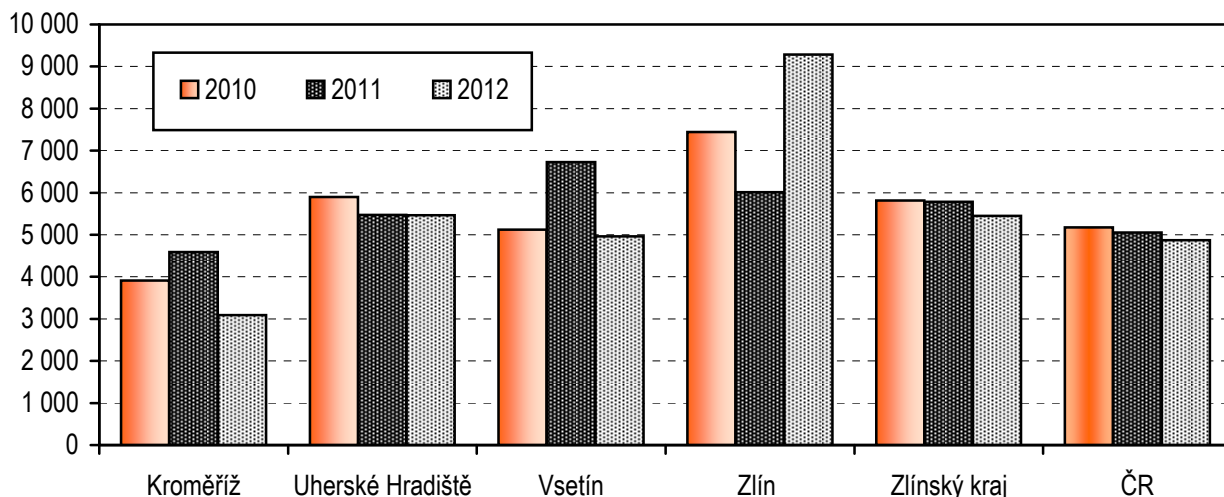
**Personální zajištění a počet ošetření - vyšetření v ambulantní péči
dle druhu zdravotnických zařízení a dle území**

Ukazatel	Počet ZZ a pracovišť	Počet pracovníků ¹⁾			Počet ošetření - vyšetření			
		lékařů	skladba lékařů v %	ZPBD ²⁾	celkem	z toho očkování BCG	struktura ošetření v %	na 1 lékaře
dle poskytovatele péče								
Ambulantní část lůžkových ZZ	6	7,45	46,71	22,98	42 922	318	49,36	5 761,3
Samostatné ordinace lékařů specialistů	10	8,50	53,29	8,00	44 036	-	50,64	5 180,7
Ostatní ambulantní ZZ	-	-	-	-	-	-	-	-
Zlínský kraj	16	15,95	100,00	30,98	86 958	318	100,00	5 451,9
dle území (okresu)								
Kroměříž	5	4,05	25,39	4,50	12 511	-	14,39	3 089,1
Uherské Hradiště	3	4,00	25,08	5,80	21 850	123	25,13	5 462,5
Vsetín	5	4,80	30,09	7,88	23 812	35	27,38	4 960,8
Zlín	3	3,10	19,44	12,80	28 785	160	33,10	9 285,5
Zlínský kraj	16	15,95	100,00	30,98	86 958	318	100,00	5 451,9
Česká republika	306	359,20	x	581,58	1 750 670	14 115	x	4 873,8

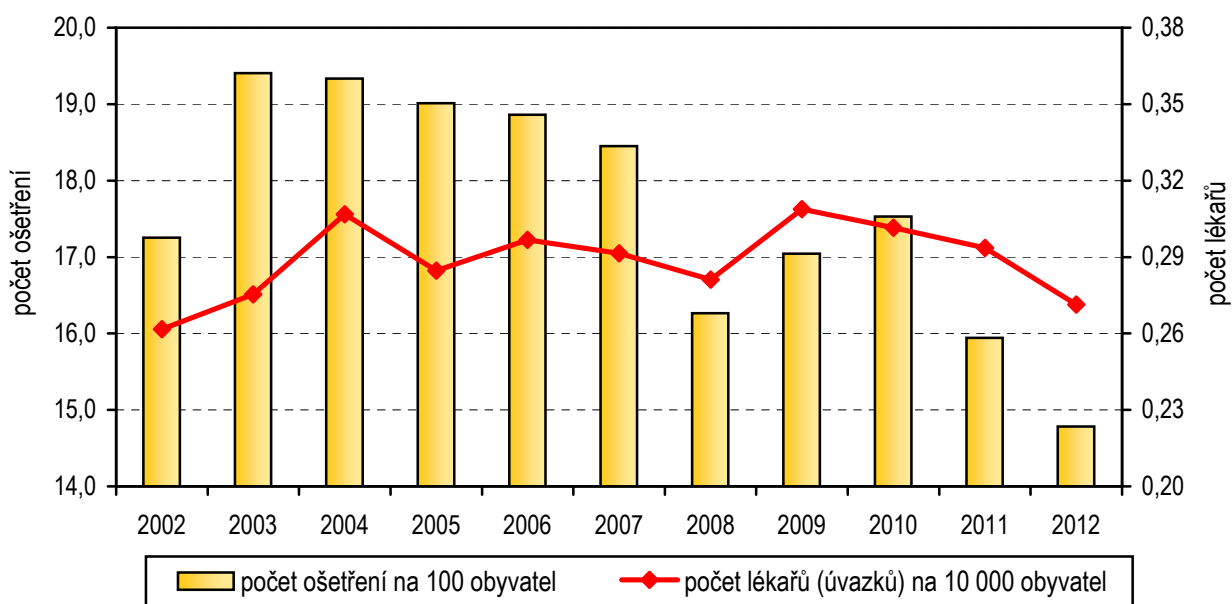
¹⁾ Průměrný roční přepočtený počet pracovníků včetně smluvních - zdroj roční výkaz A(MZ)1-01

²⁾ ZPBD - zdravotničtí pracovníci nelékaři s odbornou způsobilostí bez odborného dohledu dle zákona č. 96/2004 Sb., o nelékařských zdravotnických povoláních § 5–§ 21

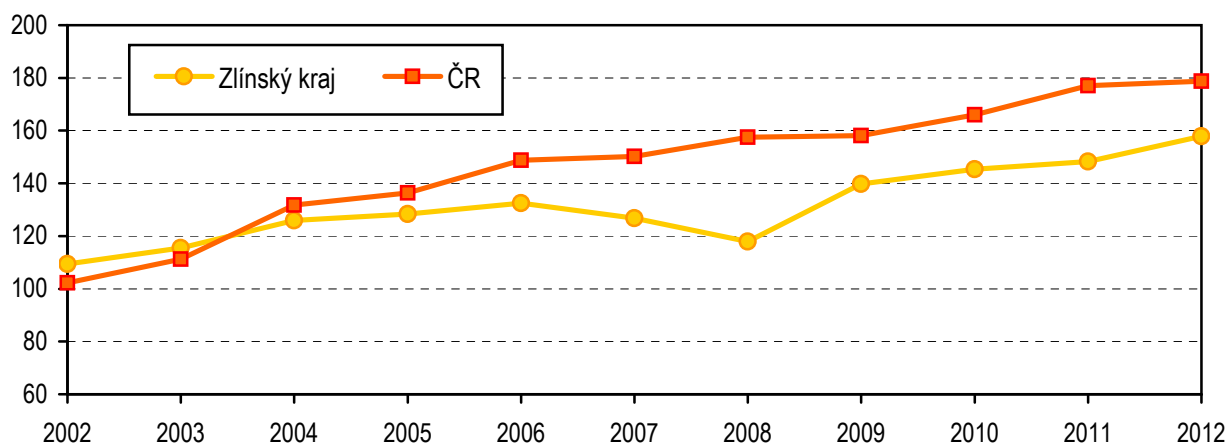
Počet ošetření - vyšetření na lékaře v letech 2010–2012



Počet ošetření a počet lékařů v letech 2002–2012



Počet dispenzarizovaných pacientů pro astma bronchiale na 10 000 obyvatel v letech 2002–2012



Osoby dispenzarizované pro netuberkulózní onemocnění

Onemocnění (diagnóza MKN-10)	Počet dispenzarizovaných osob						ČR na 10 tis. obyvatel
	kraj					na 10 tis. obyvatel	
	celkem	z toho					
		ženy	děti (0–19 let)	nově přijatí ¹⁾ muži	nově přijaté ¹⁾ ženy		
Zhoubné novotvary DÚ ověřené cytologicky nebo histologicky (C33, C34.0–9, C39.9)	547	141	-	117	36	9,31	16,17
Neověřené zhoubné novotvary DÚ	77	30	-	14	6	1,31	1,71
Nezhoubné novotvary DÚ (D14.2–4, D19.0)	327	180	-	19	14	5,56	3,61
Zánětlivá onemocnění plic (J12–J18, J85.0–2)	3 004	1 392	6	363	250	51,12	51,48
CHOPN (chronická bronchitis, emfyzém) (J41.0–8, J42, J43.0–9, J44.0–9)	13 475	6 123	-	486	347	229,29	250,81
stadium 0 - rizikové	3 725	1 912	-	143	124	63,38	46,38
stadium 1 - lehké	4 481	2 231	-	130	92	76,25	63,20
stadium 2 - střední	3 011	1 191	-	112	85	51,23	83,05
stadium 3 - těžké	1 527	535	-	47	32	25,98	42,50
stadium 4 - velmi těžké	731	254	-	54	14	12,44	15,67
Astma bronchiale (J45.1–9, J46)	9 276	5 377	19	345	465	157,84	178,80
stupeň 1 - intermitentní	3 482	1 988	7	124	109	59,25	47,64
stupeň 2 - lehké perzistující	3 285	1 934	9	114	179	55,90	64,74
stupeň 3 - středně těžké perzistující	1 724	1 013	3	88	134	29,34	53,07
stupeň 4 - těžké perzistující	785	442	-	19	43	13,36	13,35
Bronchiektázie (J47)	327	154	-	11	6	5,56	4,60
Sarkoidóza (D86.0,2)	762	433	-	27	25	12,97	8,41
Pneumoniózy (J60–J66)	369	3	-	4	1	6,28	10,57
Difuzní plicní fibrózy a alergická alveolitis (J67.0–9, J84.0–9)	501	252	-	30	37	8,52	7,64
Nenádor.onemocnění pohrudnice (J86–J94)	722	251	-	44	28	12,29	7,89
Nemoci plicního oběhu a následky oběhových změn (I26–I28)	384	164	-	20	15	6,53	8,35
Jiná netuberkulózní onemocnění DÚ se závažným průběhem (J68–J80, J96.0–9, J98.0,4,6–9)	1 135	484	-	47	32	19,31	22,46
Celkem	30 906	14 984	25	1 527	1 262	525,89	572,49

¹⁾ Nově zjištěná onemocnění (poprvé v životě pacienta)

Osoby se zvýšeným rizikem onemocnění tuberkulózou a plicní rakovinou dle území

Území, okres	Osoby se zvýšeným rizikem onemocnění tuberkulózou				Osoby s vyšším rizikem onemocnění plicní rakovinou ³⁾
	skupina R1 ¹⁾		skupina R2 ²⁾		
	celkem	z toho děti (0–19 let)	celkem	z toho děti (0–19 let)	
Kroměříž	337	-	10	-	1 939
Uherské Hradiště	517	-	74	3	2 628
Vsetín	552	-	206	37	161
Zlín	737	12	714	195	1 231
Zlínský kraj	2 143	12	1 004	235	5 959
ČR	22 863	101	21 099	1 370	134 268

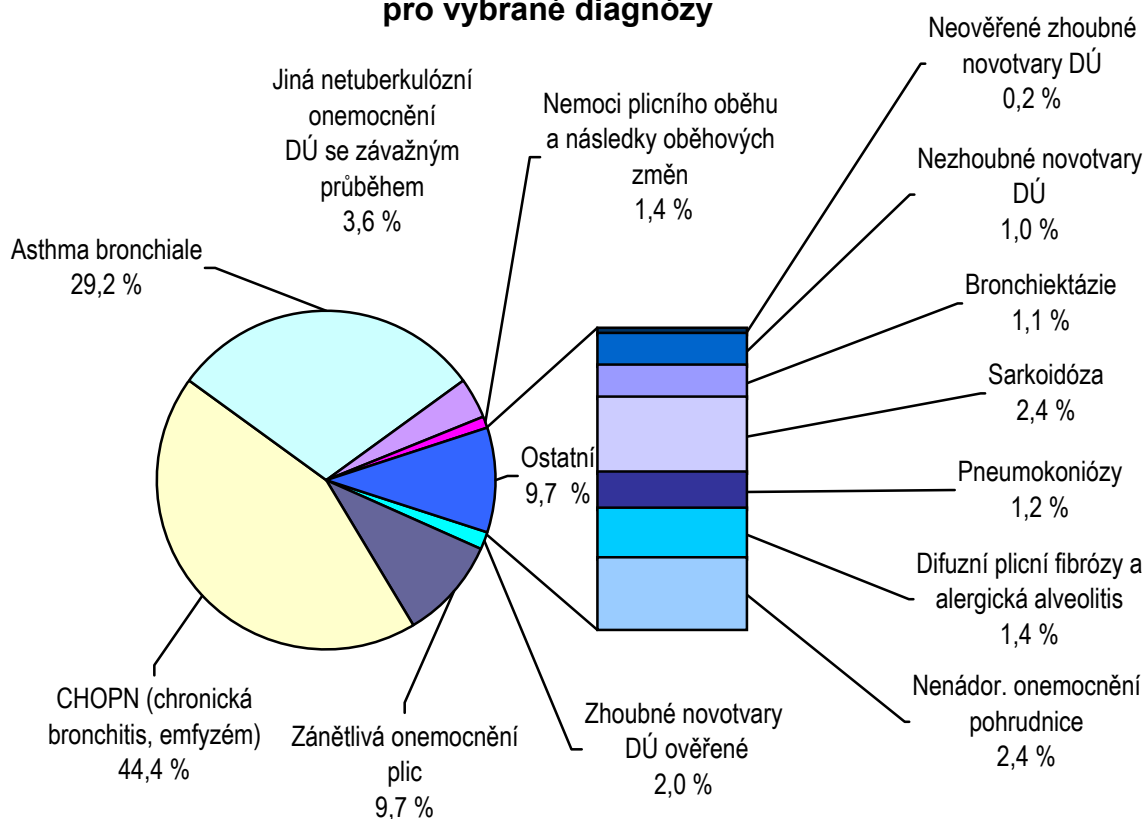
¹⁾ Skupina R1 - do této skupiny přearazují osoby ze skupiny P II (resp. přeřazené z P I tj. osoby léčené pro tuberkulózu nebo mykobakteriálu dýchacího ústrojí), nebo M II (resp. přeřazené z M I tj. osoby léčené pro tuberkulózu nebo mykobakteriálu mimo dýchacího ústrojí) jestliže :

- mají závažné přidružené nemoci,
- mají závažné přidružené podmínky,
- mají rozsáhlé zbytkové změny po léčení tuberkulózy nebo jiné mykobakteriály.

²⁾ Skupina R2 - do této skupiny se zařazují osoby v kontaktu s bakteriologicky ověřenou tuberkulózou nebo jinou mykobakteriálou

³⁾ Osoby s dysplastickými buňkami ve sputu, osoby s profesionální expozicí kancerogenů a kuřáci s vysokým konzumem cigaret

Struktura dispenzarizovaných pacientů pro vybrané diagnózy



Využívání lůžkového fondu plicních oddělení nemocnic a zatížení zdravotnických pracovníků

Ukazatel	Nemocnice	
	kraj	ČR
Počet oddělení	3	40
Počet pracovníků ¹⁾		
lékaři	17,44	223,39
ZPBD ²⁾ celkem	44,05	565,99
Průměrný počet stanovených lůžek	82,00	1 330,49
Průměrný denní stav obsazených lůžek		
celkem	63,6	891,6
na 1 lékaře	3,4	4,1
Počet lékařů na 100 lůžek	21,27	16,81
Počet ZPBD ²⁾ na 100 lůžek	53,72	42,59
Počet hospitalizovaných	3 153	42 193
Nemocniční letalita	57,8	71,1
Využití lůžek ve dnech	283,7	245,3
Průměrná ošetrovací doba	7,4	7,7
Prostoj lůžek ³⁾	2,1	2,5

¹⁾ Součet úvazků včetně smluvních k 31.12.

²⁾ ZPBD - zdravotničtí pracovníci nelékaři s odbornou způsobilostí bez odborného dohledu § 5–§ 21 zákona č. 96/2004 Sb.

³⁾ Ve dnech na 1 hospitalizovaného z lůžek schopných provozu

Seznam nemocnic s plicním oddělením v kraji:

Krajská nemocnice T. Bati, a.s., Zlín

Kroměřížská nemocnice, a.s., Kroměříž

Uherskohradištská nemocnice, a.s., Uherské Hradiště