



Informace ze zdravotnictví Zlínského kraje

Ústavu zdravotnických informací a statistiky
České republiky

Brno
15. července 2014

2

Činnost oboru alergologie a klinická imunologie ve Zlínském kraji v roce 2013

*Activity in Branch Allergology and Clinical Immunology
in the Zlinsky Region in 2013*

Souhrn

Informace ze zdravotnictví kraje o činnosti oboru alergologie a klinické imunologie ve Zlínském kraji v roce 2013 obsahuje údaje o ambulantní péči v členění podle území, personálním zajištění, činnosti a o dispenzarizovaných osobách pro vybrané diagnózy. Celkový počet ošetření proti předešlému roku poklesl o -1,1 %. Na 1 lékaře připadlo ročně 6 067 ošetření. Nejčastějším důvodem dispenzarizace pro vybranou diagnózu zůstává jako v předchozích letech pollinosa (J30.1).

Summary

Information on health service activity in the branch of allergology and clinical immunology in the Zlinsky Region in 2013 contains data about out-patient care by district of the region, data about personnel capacity, activity and about patients followed up for selected diagnoses. The total number of examinations decreased by -1,1 % against the previous year. The average number of examinations per 1 physician was 6 067. The most frequent cause of followed-up (dispensarised) patients for selected allergic diseases in this region was pollinosis (J30.1).

Podkladem pro zpracování informace jsou údaje z ročního výkazu o činnosti oboru A(MZ)1-01, který vyplňuje každé ambulantní pracoviště alergologie a klinické imunologie všech zřizovatelů, včetně ambulantních částí lůžkových zařízení. Výkazy jsou součástí Programu statistických zjišťování v ČR na příslušný rok. Formuláře výkazů a pokyny pro jejich vyplnění jsou vystaveny na www.uzis.cz.

Výkazy odevzdalo všech 21 alergologických pracovišť, která v roce 2013 provozovala činnost. Publikované údaje jsou z odevzdaných a zpracovaných výkazů. Z celkového počtu lékařů jich 85 % pracovalo v samostatných ordinacích, ostatní v ambulantní části nemocnic a v samostatné odborné laboratoři. Proti minulému roku se průměrný roční přepočtený počet lékařů zvýšil o 0,37 a zdravotnických pracovníků nelékařů s odbornou způsobilostí (ZPBD) se snížil o -2,82. Počet lékařů připadajících na 100 tisíc obyvatel kraje vzrostl z 2,84 na 2,92 (ČR z 4,17 na 4,33).

S alergickým onemocněním se v kraji léčilo 46 tisíc osob, kterým bylo poskytnuto 103,7 tisíc ošetření, což představuje proti minulému roku pokles léčených a pokles ošetření kolem jednoho procenta. Počet ošetření připadajících na jednoho pacienta vzrostl z 2,2 na 2,3 (ČR 2,5). Více než jednu třetinu léčených tvoří děti a mladiství. Jednomu léčenému pacientovi byly aplikovány 3,0 kožní testy (ČR 3,0). Na 100 léčených připadlo 13,3 pacientů léčených specifickou hyposenzibilizací (ČR 8,7) a u 1,9 pacientů ze 100 léčených byla zahájena individuální injekční nebo perorální (sublinguální) specifická imunoterapie alergenem (ČR 2,5). Lékaři v kraji měli k dispozici 22 spirometrů, v průměru bylo na

každém z nich provedeno 1 248 výkonů (ČR 1 659). V laboratořích bylo vykázáno 156,9 tisíc výkonů, všechny pro pacienty mimo ústavní péči.

V roce 2013 byli pacienti dispenzarizováni pro jedenáct vybraných diagnóz nebo chronických onemocnění ve čtyřech věkových kategoriích. Jeden pacient může být uveden i vícekrát, pokud je léčen s více diagnózami. Celkem bylo dispenzarizováno 67 393 případů onemocnění, z toho 10,2 % bylo zjištěno v daném roce poprvé. Většinu dispenzarizací nadále představují tři diagnózy v pořadí: pollinosa (42 %), astma (30 %) a stálá alergická rýma (21 %).

V přepočtu na 10 tisíc obyvatel příslušné věkové kategorie bylo v kraji nejvíce mladších a starších dětí, dorostu i dospělých dispenzarizováno s diagnózou senná rýma. Výjimku představuje okres Kroměříž, kde u dětí do pěti let vede atopická dermatitida a u dětí ve věku 6-14 let astma. V okrese Vsetín byli dospělí nejčastěji dispenzarizováni kvůli stálé alergické rýmě a v okrese Zlín pro astma.

Do informace o činnosti oboru za rok 2013 není zařazena tabulka „Dispenzarizovaní pacienti pro vybranou diagnózu na 1 000 léčených“, a to z důvodu chybného vykazování počtu léčených pacientů celkem a podle věkových kategorií a počtu dispenzarizovaných ze strany některých poskytovatelů zdravotních služeb. Uvádíme pouze krajský a celorepublikový údaj. Na 1 000 léčených připadá v kraji 91,6 dispenzarizací pro atopickou dermatitidu (ČR 95,8), 614,5 pro pollinosu (ČR 368,7), 305,3 pro stálou alergickou rýmu (ČR 195,1) a 438,4 pro astma (ČR 336,5).

Výkyvy oběma směry v počtu sledovaných pacientů na porovnatelné diagnózy proti minulému období jsou dány vedle počtu odevzdaných výkazů a kvality jejich vyplnění také charakterem sledovaných diagnóz. Jedná se o chronická onemocnění s dosti blízkým epidemiologickým vztahem a s nutností medikamentózní léčby. Pacient se může dostavit za dlouhou dobu až při zhoršení obtíží; někdy je nutné diagnózu přehodnotit. Dispenzarizovaní pacienti se vykazují podle umístění zdravotnického zařízení, které navštěvují, nikoli podle svého trvalého bydliště. Takže zatímco počet dispenzarizovaných pacientů s alergologickým onemocněním v přepočtu na obyvatele lze na úrovni ČR považovat za ukazatel nemoci, v krajích a okresech je závislý na rozložení sítě poskytovatelů zdravotních služeb, na kvalitě životního prostředí a na atraktivnosti lokality skýtající možnosti využití pro dlouhodobé ozdravné a léčebné pobyty.

Zpracovala: MUDr. Jaroslava Pazourková
ÚZIS ČR, Regionální pracoviště Brno
Vinařská 6, 603 00 Brno
telefon: 543 559 454, fax: 543 559 455
e-mail: Jaroslava.Pazourkova@uzis.cz
<http://www.uzis.cz>

Zajištění ambulantní péče podle druhu zdravotnických zařízení a podle území

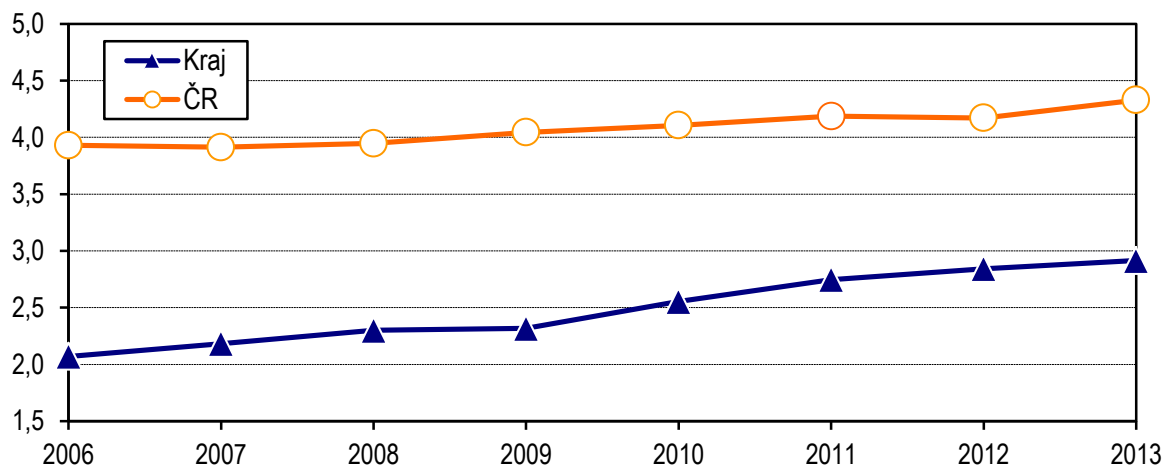
Ukazatel	Počet pracovníků ¹⁾		Počet léčených pacientů		Počet ošetření - vyšetření		
	lékaři	ZPBD ²⁾	celkem	z toho děti a dorost ³⁾ (v %)	celkem	na 1 lékaře	na 1 léčeného pacienta
	podle druhu zdravotnických zařízení						
Ambulantní část lůžkových zařízení	2,20	4,06	5 236	32,2	11 533	5 242	2,2
Samost. ordinace lékařů specialistů	14,60	11,15	40 744	41,3	92 207	6 316	2,3
Ostatní ambulantní zařízení	0,30	1,00	1	x	1	x	x
Celkem v kraji	17,10	16,21	45 981	40,3	103 741	6 067	2,3
	podle území						
Kroměříž	3,10	4,66	14 962	23,2	31 023	10 007	2,1
Uherské Hradiště	4,80	3,25	12 376	67,6	28 655	5 970	2,3
Vsetín	5,50	4,00	10 581	31,5	29 153	5 301	2,8
Zlín	3,70	4,30	8 062	41,6	14 910	4 030	1,8
Zlínský kraj	17,10	16,21	45 981	40,3	103 741	6 067	2,3
ČR	455,07	571,39	890 915	37,6	2 245 561	4 935	2,5

¹⁾ Průměrný roční přepočtený počet pracovníků včetně smluvních, součet úvazků

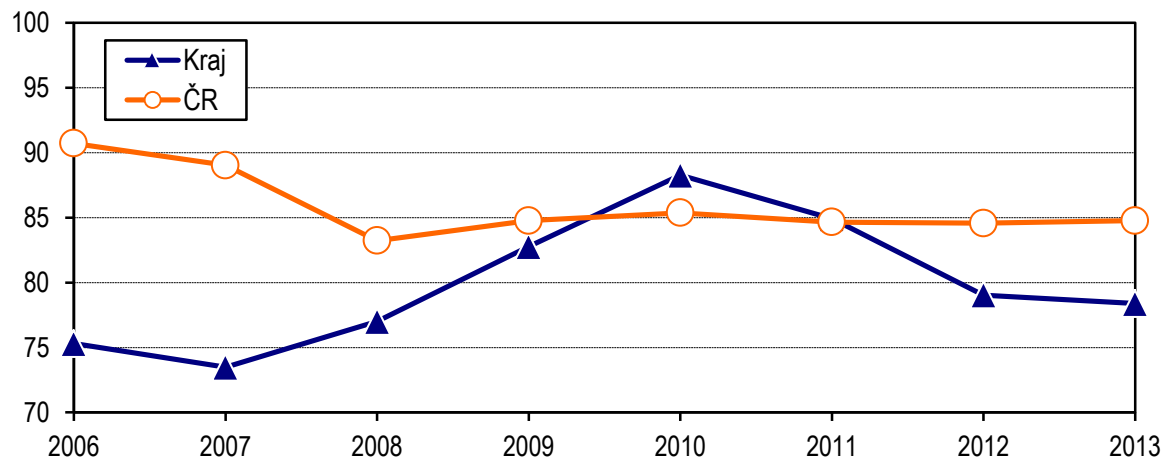
²⁾ ZPBD - zdravotničtí pracovníci nelékaři s odbornou způsobilostí bez odborného dohledu dle zákona č. 96/2004 Sb., o nelékařských zdravotnických povoláních, § 5–§ 21

³⁾ Děti a dorost ve věku 0–19 let

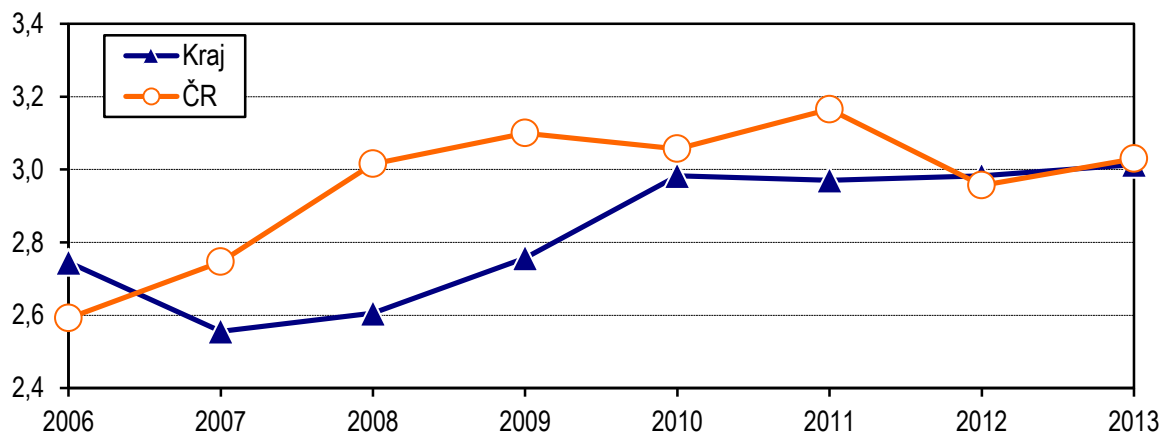
**Počet lékařů na 100 000 obyvatel
- vývoj v letech 2006–2013**



**Počet léčených pacientů na 1 000 obyvatel
- vývoj v letech 2006–2013**



**Počet kožních testů na jednoho léčeného pacienta
- vývoj v letech 2006–2013**

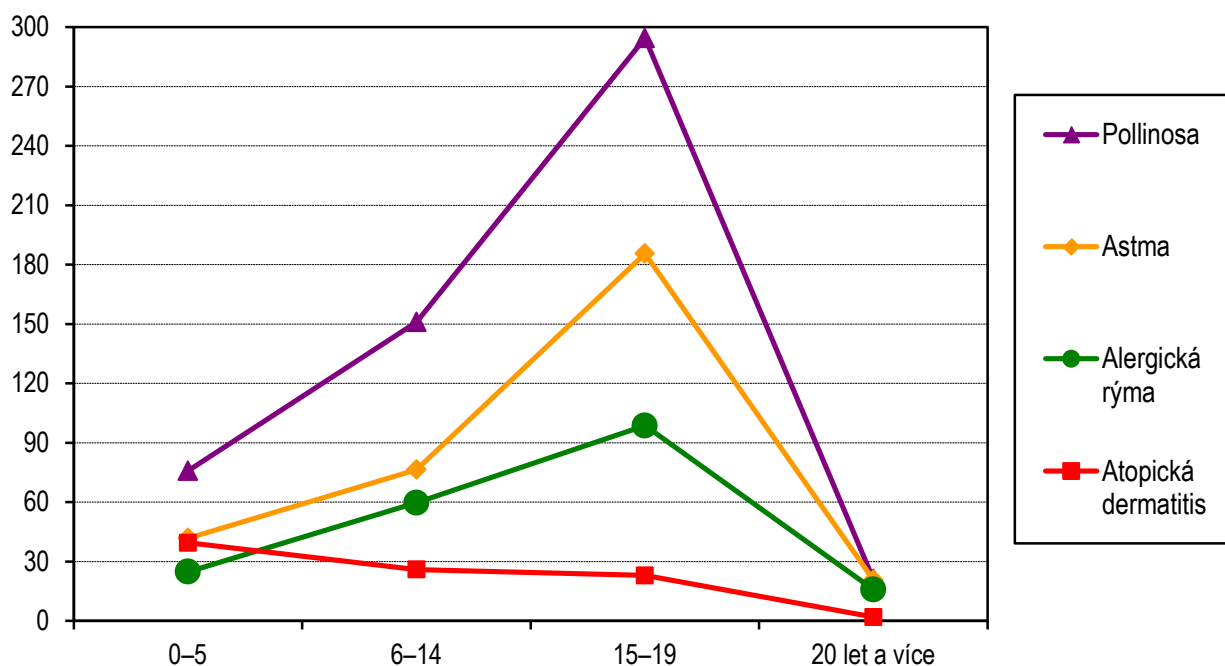


Poznámka: Od roku 2008 průměrný roční přepočtený počet lékařů, dříve stav k 31.12.

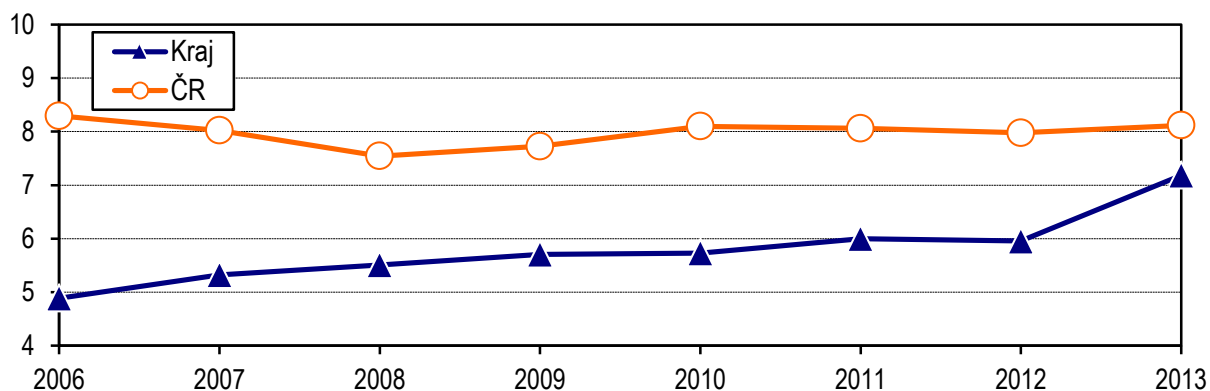
Dispenzarizovaní pacienti pro vybranou diagnózu

Vybraná onemocnění (diagnóza MKN-10)	Počet dispenzarizovaných osob						
	celkem	z toho ve věku (v %)				na 10 tisíc obyvatel	
		0–5 let	6–14 let	15–19 let	20 a více let	kraj	ČR
Atopická dermatitis (L20.-)	4 213	33,1	30,2	15,0	21,6	71,86	81,17
Pollinosa (J30.1)	28 256	9,5	26,3	28,8	35,4	481,94	312,46
Stálá alergická rýma (J30.3)	14 036	6,3	20,9	19,4	53,4	239,40	165,31
Astma (J45.-)	20 157	7,3	18,7	25,4	48,6	343,80	285,15
Imunodeficience s převahou poruch protilátek (D80.-)	477	26,0	27,7	25,4	21,0	8,14	27,02
Běžná variabilní imunodeficience (D83.-)	89	23,6	41,6	6,7	28,1	1,52	12,43
Wegenerova granulomatóza a jiné nekrotizující vaskulopatie (M31.-)	-	-	-	-	-	-	0,22
Systémový lupus erythematosus (M32.-)	21	-	4,8	-	95,2	0,36	0,66
Dermatomyositis (M33.-)	1	-	-	-	100,0	0,02	0,09
Sjögrenův syndrom a jiné systémové postižení pojivové tkáně (M35.-)	20	20,0	-	-	80,0	0,34	1,44
Anafylaxe (T78.2)	123	4,1	5,7	9,8	80,5	2,10	5,29

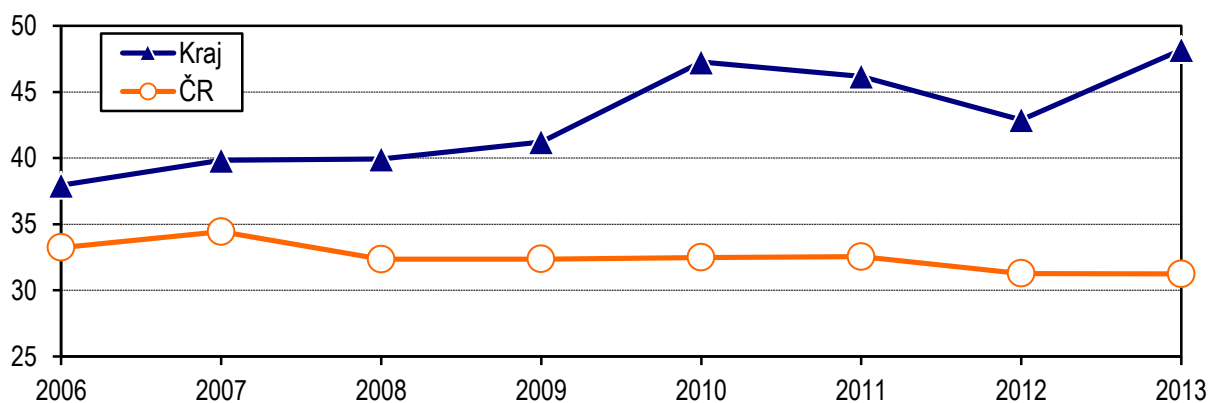
Počet dispenzarizovaných pacientů podle věkových skupin na 1 000 obyvatel téže věkové skupiny v roce 2013



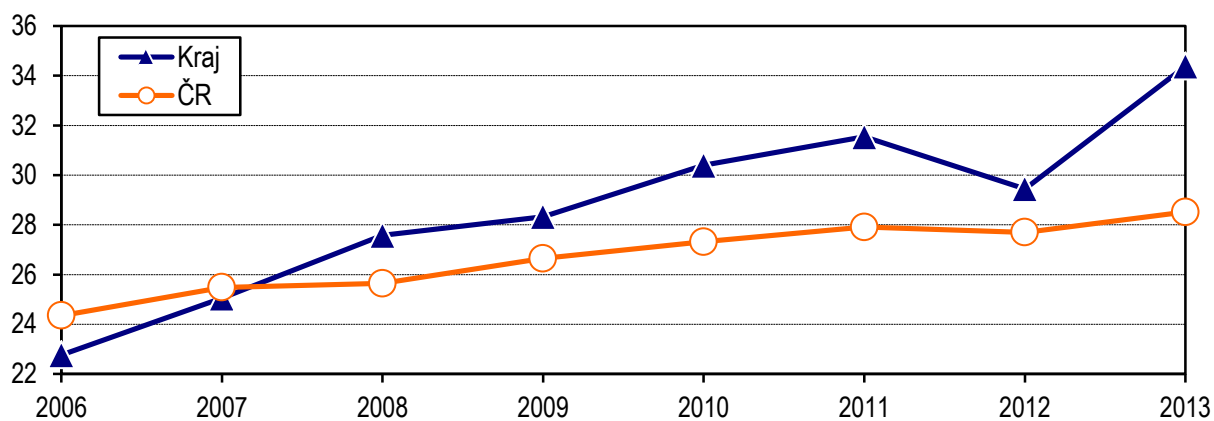
Počet dispenzarizovaných pacientů pro atopickou dermatitidu na 1 000 obyvatel - vývoj v letech 2006–2013



Počet dispenzarizovaných pacientů pro pollinózu na 1 000 obyvatel - vývoj v letech 2006–2013



Počet dispenzarizovaných pacientů pro astma na 1 000 obyvatel - vývoj v letech 2006–2013



Dispenzarizovaní pacienti pro vybranou diagnózu a podle věkových skupin

Území	Počet dispenzarizovaných osob pro vybranou diagnózu na 10 tisíc obyvatel							
	Atopická dermatitis (L20.-)	Pollinosis (J30.1)	Stálá alergická rýma (J30.3)	Astma (J45.-)	Imunodeficience s převahou poruch protilátek (D80.-)	Běžná variabilní umunodeficience (D83.-)	Sjögrenův syndrom a jiné syst. postižení poj. tkáně (M35.-)	Anafylaxe
věková skupina 0–5 let								
Kroměříž	551,96	247,60	197,13	357,99	61,50	4,73	-	-
Uherské Hradiště	474,04	1 883,04	733,68	875,42	44,07	16,67	1,19	2,38
Vsetín	591,27	829,79	104,14	365,06	42,55	4,48	3,36	3,36
Zlín	101,80	171,94	37,64	161,68	8,55	-	-	-
Zlínský kraj	394,55	757,98	248,32	417,74	35,07	5,94	1,13	1,41
ČR	302,49	259,05	139,43	351,24	98,89	21,40	0,29	3,64
věková skupina 6–14 let								
Kroměříž	217,86	618,58	512,47	1 013,66	36,12	10,16	-	1,13
Uherské Hradiště	413,00	2 359,51	1 430,26	1 179,76	33,85	23,70	-	2,54
Vsetín	345,93	2 879,85	499,24	952,72	33,71	-	-	2,41
Zlín	100,85	313,14	105,21	174,94	11,21	-	-	-
Zlínský kraj	258,96	1 509,64	596,58	764,27	26,83	7,52	-	1,42
ČR	238,78	756,60	377,32	691,67	71,32	18,27	0,17	5,55
věková skupina 15–19 let								
Kroměříž	218,56	4 726,80	1 831,91	3 485,00	21,86	5,96	-	5,96
Uherské Hradiště	210,65	2 233,76	1 089,82	1 092,74	81,92	-	-	-
Vsetín	301,08	2 726,51	716,99	1 461,98	49,01	4,20	-	7,00
Zlín	190,01	2 650,91	634,92	1 835,25	22,01	-	-	4,63
Zlínský kraj	229,01	2 945,26	986,58	1 855,58	43,78	2,17	-	4,34
ČR	289,10	1 444,23	736,40	1 154,39	77,65	28,63	0,94	12,48
věková skupina 20 let a více								
Kroměříž	11,45	443,56	202,41	389,43	1,85	0,69	-	0,93
Uherské Hradiště	14,56	147,48	94,16	139,13	5,17	0,17	0,34	3,79
Vsetín	50,25	264,26	272,90	262,62	1,04	0,78	1,04	0,86
Zlín	3,92	89,90	95,81	113,46	0,77	0,51	-	2,38
Zlínský kraj	19,22	211,09	158,11	206,52	2,11	0,53	0,34	2,09
ČR	34,77	205,92	112,74	187,72	13,64	10,16	1,70	4,99

Dispenzarizovaní pacienti pro vybranou diagnózu a podle věkových skupin

Území	Počet dispenzarizovaných osob pro vybranou diagnózu na 10 tisíc obyvatel							
	Atopická dermatitis (L20.-)	Pollinosis (J30.1)	Stálá alergická rýma (J30.3)	Astma (J45.-)	Imunodeficiencie s převahou poruch protilátek (D80.-)	Běžná variabilní imunodeficiencie (D83.-)	Sjögrenův syndrom a jiné syst. postižení poj. tkáně (M35.-)	Anafylaxe
	celkem							
Kroměříž	70,48	648,50	304,71	585,42	9,19	1,97	-	1,12
Uherské Hradiště	83,77	531,55	289,53	313,77	13,48	3,07	0,35	3,42
Vsetín	121,64	646,78	303,96	387,84	8,80	1,11	1,04	1,45
Zlín	26,34	228,61	117,27	198,89	3,07	0,42	-	2,13
Zlínský kraj	71,86	481,94	239,40	343,80	8,14	1,52	0,34	2,10
ČR	81,17	312,46	165,31	285,15	27,02	12,43	1,44	5,29