

# **Lůžková péče 2003**

---

ZDRAVOTNICKÁ STATISTIKA

Vydává Ústav zdravotnických informací a statistiky ČR

Praha 2, Palackého nám. 4

## **Lůžková péče**

K dispozici je publikace s daty za roky 1975 - 1993.  
Od roku 1994 vychází každoročně.

Publikace obsahuje přehled o činnosti lůžkových zařízení v České republice a jednotlivých krajích. Kapacitní údaje o úhrnném lůžkovém fondu, personálním vybavení zařízení, o počtu hospitalizovaných, délce ošetrovací doby a využití maximální a skutečné lůžkové kapacity podle druhu zařízení jsou doplněny vývojovými řadami. Změny v metodice sběru dat, ke kterým v průběhu let docházelo, jsou promítnuty do výpočtu ukazatelů tak, aby byly v celém sledovaném intervalu srovnatelné. Publikace vychází od roku 1994 pravidelně vždy už jen s údaji za sledovaný rok.

## **Bed care**

*The 1st publication is available with data from 1975 - 1993.  
Since 1994 published annually.*

*Contains survey on activity of bed care establishments in the CR and in regions. Data on bed funds, personnel capacity, numbers of hospitalised persons, on the lengths of stay and exploitation of maximum and actual bed capacity by types of establishment are supplemented by time series. The methodical changes which occurred during the covered period are projected in the calculation of indicators so that indicators are comparable over the whole monitored interval. The annual issues after 1994 contain only data from one particular year.*

© ÚZIS ČR, 2004

© Translation ÚZIS ČR

ISSN 1211-0515

ISBN 80-7280-309-3

## Obsah

	strana
Úvod .....	7
Zařízení ústavní péče v České republice v roce 2003 .....	9
Značky v tabulkách .....	22

### Grafická část

Síť lůžkových zdravotnických zařízení - všechny rezorty - mapa .....	23
Síť nemocnic - všechny rezorty - mapa .....	24
Využití nemocničních lůžek ve dnech roku rezort zdravotnictví ČR 1993 - 2003 .....	25
Průměrná ošetrovací doba na nemocničním lůžku rezort zdravotnictví ČR 1993 - 2003 .....	25
Hospitalizovaní v nemocnicích na 10 000 obyvatel rezort zdravotnictví ČR 1993 - 2003 .....	25
Počet lůžek v nemocnicích na 10 000 obyvatel rezort zdravotnictví ČR 1993 - 2003 .....	25
Počet lůžek v nemocnicích na 10 000 obyvatel rezorty celkem - kraje .....	26
Počet hospitalizovaných v nemocnicích na 10 000 obyvatel rezorty celkem - kraje .....	26
Využití lůžek v nemocnicích rezorty celkem - kraje .....	27
Ošetrovací doba v nemocnicích rezorty celkem - kraje .....	27
Rozložení nemocničních lůžek podle zřizovatele - ČR .....	28
Rozložení nemocničních lůžek podle druhu poskytované péče - ČR .....	28
Počet lůžek v zařízeních ústavní péče v letech 1990 - 2003 rezort zdravotnictví .....	29
Využití lůžek odborných léčebných ústavů rezorty celkem .....	30
Rozdělení lůžek OLU podle druhu zařízení .....	30

### Tabulková část

1. Pracovníci a lůžka v nemocnicích rezorty celkem .....	31
2. Pracovníci a lůžka v léčebnách pro dlouhodobě nemocné rezorty celkem .....	33
3. Pracovníci a lůžka v léčebnách tuberkulózy a respiračních nemocí rezorty celkem .....	35
4. Pracovníci a lůžka v psychiatrických léčebnách rezorty celkem .....	36
5. Pracovníci a lůžka v rehabilitačních ústavech k rezorty celkem .....	38
6. Pracovníci a lůžka v ostatních odborných léčebných ústavech rezorty celkem .....	39
7. Pracovníci a lůžka v ozdravovnách rezorty celkem .....	41
8. Pracovníci a lůžka v hospicích rezorty celkem .....	42
9. Pracovníci a lůžka v dalších lůžkových zařízeních rezorty celkem .....	43

10. Pracovníci a lůžka v nemocnicích rezort zdravotnictví .....	44
11. Lékaři v nemocnicích - absolutní hodnoty rezorty celkem .....	46
12. Lékaři v nemocnicích - na 10 000 obyvatel rezorty celkem .....	50
13. Lůžka v nemocnicích - absolutní hodnoty rezorty celkem .....	54
14. Lůžka v nemocnicích - na 10 000 obyvatel rezorty celkem .....	58
15. Lůžka v nemocnicích vyčleněna pro děti - absolutní hodnoty rezorty celkem .....	62
16. Počet hospitalizovaných v nemocnicích - absolutní hodnoty rezorty celkem .....	66
17. Počet hospitalizovaných v nemocnicích - na 10 000 obyvatel rezorty celkem .....	70
18. Ošetrovací dny v nemocnicích - absolutní hodnoty rezorty celkem .....	74
19. Ošetrovací dny v nemocnicích - na 10 000 obyvatel rezorty celkem .....	78
20. Využití lůžek v nemocnicích rezorty celkem .....	82
21. Průměrná ošetrovací doba v nemocnicích rezorty celkem .....	86
22. Nemocnice - ČR rezort zdravotnictví .....	90
23. Počet nemocničních oddělení rezorty celkem .....	92
24. Nemocnice - využití lůžkového fondu rezorty celkem .....	98
25. Využití lůžkového fondu podle druhu zařízení rezorty celkem .....	101
Ukazatelé - definice, vzorce .....	104
Přehled termínů použitých v publikaci a jejich anglický překlad .....	105

## Contents

	page
Introduction .....	8
Establishments of institutional care in the Czech Republic in 2003 .....	10
Symbols used in tables .....	22

## Charts

Network of bed establishments - all Sectors - Map .....	23
Network of hospitals - all Sectors - Map .....	24
Exploitation of hospital beds in days - Sector of Health 1993-2003 .....	25
Average length of stay on hospital bed - Sector of Health 1993-2003 .....	25
Hospitalised patients per 10 000 population - Sector of Health 1993-2003 .....	25
Number of hospital beds per 10 000 population - Sector of Health 1993-2003.....	25
Number of hospital beds per 10 000 population - all Sectors Regions .....	26
Hospitalised patients per 10 000 population - all Sectors Regions .....	26
Exploitation of hospital beds - all Sectors Regions .....	27
Average length of stay on hospital bed - all Sectors Regions .....	27
Distribution of hospital beds by founder of establishment .....	28
Distribution of hospital beds by type of care provided .....	28
Number of beds in establishments of institutional care 1990 - 2003, Sector of Health .....	29
Exploitation of beds in specialised therapeutic institutes - all Sectors .....	30
Distribution of beds in specialised therapeutic institutes by type of establishment .....	30

## Tables

1. Personnel and beds in hospitals - all Sectors .....	31
2. Personnel and beds in institutes for long-term patients - all Sectors .....	33
3. Personnel and beds in institutes for TB and respiratory diseases - all Sectors .....	35
4. Personnel and beds in psychiatric institutes - all Sectors .....	36
5. Personnel and beds in rehabilitation institutes - all Sectors .....	38
6. Personnel and beds in other specialised therapeutic institutes - all Sectors .....	39
7. Personnel and beds in convalescent homes - all Sectors .....	41
8. Personnel and beds in hospices as of - all Sectors .....	42
9. Personnel and beds in other bed establishments - all Sectors .....	43
10. Personnel and beds in hospitals - Sector of Health .....	44
11. Physicians in hospitals, absolute numbers - all Sectors .....	46
12. Physicians in hospitals per 10 000 population - all Sectors .....	50

13. Hospital beds, absolute numbers - all Sectors .....	54
14. Hospital beds per 10 000 population - all Sectors .....	58
15. Hospital beds reserved for children, absolute numbers - all Sectors .....	62
16. Hospitalised patients, absolute numbers - all Sectors .....	66
17. Hospitalised patients per 10 000 population - all Sectors .....	70
18. Days of stay in hospitals, absolute numbers - all Sectors .....	74
19. Days of stay in hospitals per 10 000 population - all Sectors .....	78
20. Exploitation of hospital beds in days - all Sectors .....	82
21. Average length of stay in hospitals - all Sectors .....	86
22. Hospitals - CR, Sector of Health .....	90
23. Number of hospital departments - all Sectors .....	92
24. Hospitals - exploitation of bed fund - all Sectors .....	98
25. Exploitation of bed fund by type of establishment - all Sectors .....	101
Indicators - definitions, formulas .....	104
Survey of terms used in the publication and their English equivalents .....	105

## Úvod

Publikace „Lůžková péče“ byla prvně zpracována za rok 1993 a doplněna vývojovými řadami vybraných ukazatelů od roku 1975. Od roku 1994 pak obsahuje publikace vždy jen činnost lůžkových zařízení za poslední sledovaný rok. Do roku 1996 včetně jsou publikovány údaje jen za rezort zdravotnictví. Od roku 1997 má Ústav zdravotnických informací a statistiky k dispozici i údaje o činnosti lůžkových zařízení jiných rezortů (vnitřní, obrany, dopravy a spravedlnosti) a publikace je od tohoto roku o tyto informace doplňována.

Podkladem pro srovnání statistických údajů o lůžkovém fondu zdravotnických zařízení a jeho využití v roce 2003 je výkaz L (MZ) 1-02 a jeho příloha (schváleno ČSÚ pro MZ ČR pod číslem Vk. 245/03 ze dne 7.10.2002 v rámci Programu statistických zjišťování na rok 2003).

Výkaz L (MZ) 1-02 (dříve V25-02) existuje s mírnými úpravami od roku 1962, od roku 1986 je vyplňován i za odborné léčebné ústavy. V roce 1986 bylo rozhodnuto, že lůžka dialyzační nebudou jako lůžka přístrojová započítávána do celkového počtu lůžek v zařízení, od roku 1992 jsou do celkového počtu lůžek zahrnována i lůžka novorozenecká. Od 1.1.1997 byly dřívější výzkumné ústavy přímo řízené ministerstvem zdravotnictví zařazeny dle charakteru činnosti do skupiny nemocnic, případně léčeben. Vývojové řady ukazatelů byly přepočítány s ohledem na tyto metodické úpravy a jsou proto srovnatelné.

Data o lůžkovém fondu zdravotnických zařízení jsou zpracovávána dvakrát ročně, vždy k 30.6. a kumulativně k 31.12.

Výstupní sestavy jsou zpracovávány za státní i nestátní zařízení (rezorty celkem a z toho rezort zdravotnictví), zařízení přímo řízená MZ ČR, zařízení ostatních centrálních orgánů, nestátní zařízení (řízená krajem, městem či obcí) a privátní zařízení (zřizovatel fyzická či jiná právnická osoba). Další členění sestav vychází z územního uspořádání: Česká republika, kraje, okresy. K dispozici jsou i sestavy za vykazující jednotky - jednotlivá zařízení. Informace o jednotlivých zařízeních lze s ohledem na ochranu individuálních dat publikovat jen s jejich písemným souhlasem.

## **Introduction**

The publication "Bed Care" has been first processed from 1993 data and from time series of selected indicators since 1975. Since 1994 the publication concerns only activity of bed establishments in the given year. Until 1996 the published data were somewhat truncated: only since 1997 the Institute of Health Information and Statistics receives also data from establishments of government Sectors other than Health (i.e., Interior, Defence, Transport and Justice) and these data are included in the respective issues of the publication.

The source of statistical data on the bed fund of health establishments and its exploitation in 2003 was the statistical form L (MZ) 1-02 and its annex (approved by CSO for MH, number Vk. 245/03 of 7.10.2002 in Programme of Statistical Investigations for 2003).

The form L (MZ) 1-02 (formerly V25-02) exists with slight modifications since 1962; since 1986 it is returned also by specialised therapeutic institutes. In 1986 it was decided that dialysis beds, as equipment beds, will be extracted from the bed fund of establishment, since 1992 the bed fund also includes newborns cots. Since 1.1.1997 former research institutes directly administered by Ministry of Health have been reclassified as hospitals or therapeutic institutes according to character of activity. The published time series of indicators have been adapted with regard to these methodical changes and they are therefore comparable.

Data on the bed fund of health establishments are processed twice in a year, to 30.6 and cumulatively to 31.12.

The output sets are processed for state and non-state establishments (all Sectors and of that the Health Sector), establishments directly administered by MH, other government organs, non-state establishments (administered by region, city or municipality) and private establishments (founded by physical person or other legal body). Further division of output sets is bases on territorial division: the Czech Republic, regions, districts. Output sets corresponding to individual reporting units - single health establishments are also available. Due to individual data protection, information on individual establishments may only be published with its written consent.



## Zařízení ústavní péče v České republice v roce 2003

Síť zařízení ústavní péče se podle druhu poskytované péče člení na:

*nemocnice fakultní* poskytují akutní a plánovanou lůžkovou péči o pacienty, která vyžaduje hospitalizaci. Jejich odborná pracoviště jsou výukovými základnami lékařských a farmaceutických fakult a pro další vzdělávání lékařů a farmaceutů

*nemocnice akutní péče* poskytují akutní lůžkovou péči o pacienty s akutním onemocněním, nebo plánovanou odbornou péči, která vyžaduje hospitalizaci

*nemocnice následné péče* poskytují doléčovací lůžkovou péči v návaznosti na péči akutní

*léčebny dlouhodobě nemocných* poskytují specializovanou ústavní péči zaměřenou především na ošetrovatelskou a rehabilitační péči o osoby trpící déletrvajícími nemocemi

*psychiatrické léčebny* poskytují ústavní péči osobám s duševními poruchami, u nichž je nezbytná specializovaná péče, popřípadě osobám, kterým je uloženo povinné léčení

*léčebny tuberkulózy a respiračních nemocí* jsou určeny pro nemocné s tuberkulózou a respiračními nemocemi, jejichž stav vyžaduje dlouhodobou ústavní péči

*rehabilitační ústavy* poskytují komplexní rehabilitační ústavní péči

*ostatní odborné léčebné ústavy* poskytují specializovanou ústavní péči v některém z lékařských oborů

*dětské ozdravovny* poskytují zdravotní péči pacientům zdravotně oslabeným, nebo pacientům v rekonvalescenci při využití klimatických podmínek

*hospic* zajišťuje nepřetržitou ústavní, převážně ošetrovatelskou péči pacientům se stanovenou diagnózou, u nichž jsou vyčerpány nebo ukončeny léčebné možnosti; užívané léčebné postupy jsou zaměřeny především na intenzivní tlumení bolesti a zajištění důstojného umírání těžce nemocných a nevléčitelných pacientů

*další lůžková zařízení* ústavní zařízení s velmi úzce vymezeným oborovým zaměřením, s převážně malým počtem lůžek a krátkou ošetrovací dobou, nezařaditelné jinam.

### **Establishments of institutional care in the Czech Republic in 2003**

Network of establishments of institutional care is divided according to kind of care provided into:

*University hospitals* provide acute and planned bed care for patients which requires hospitalisation. Their specialised workplaces are educational bases of medical and pharmaceutical schools and for postgraduate studies of physicians and pharmacies

*Acute care hospitals* provide acute bed care for patients with acute diseases or planned specialised care which requires hospitalisation

*Aftercare hospitals* provide after-treatment bed care following acute care

*Institutes for long-term patients* provide specialised institutional care focussed mainly on nursing and rehabilitation care for persons with long-term diseases

*Psychiatric institutes* provide institutional care for persons with mental disorders for whom specialised care is indispensable, and for persons convicted to obligatory therapy

*Institutes for TB and respiratory diseases* are assigned for patients with tuberculosis and respiratory diseases, whose condition requires long-term institutional care

*Rehabilitation institutes* provide complex rehabilitation institutional care

*Other specialised therapeutic institutes* provide specialised institutional care in one of medical branches

*Children's convalescent homes* provide health care to patients with weak health condition or patients in convalescence, often using climatic conditions

*Hospices* provide continuous institutional, mostly nursing care to patients with diagnosis such that therapeutic possibilities are exhausted or terminated, medication aims mainly at intensive inhibition of pain and securing respectful dying of incurably ill patients

*Other bed establishments* bed establishments with narrow specialisation, mostly with small bed capacity and short length of stay, not classified elsewhere.

## Zařízení ústavní péče v České republice v roce 2003

### Rezorty celkem

Síť zdravotnických zařízení ústavní péče tvořilo 201 nemocnic (11 fakultních, 165 ostatních nemocnic akutní péče a 25 nemocnic následné péče) s celkem 66 492 lůžky, 164 odborných léčebných ústavů s 23 035 lůžky a 82 lázeňských léčeben s 25 058 lůžky. Celková lůžková kapacita ústavních zařízení (114 585) se proti roku 2002 zvýšila o 1 593 lůžek. Nemocnice zaznamenaly pokles o 176 lůžek, odborné léčebné ústavy nárůst o 317 lůžek, lázně nárůst o 2 086 lůžek. Počet lázeňských léčeben a jejich lůžková kapacita vzrostla proti roku 2002 o zařízení, která poskytovala pacientům lázeňskou péči, ale ubytovací služby jen hotelového typu.

Na 10 000 obyvatel České republiky připadá v průměru 112,2 lůžek (v tom 65,1 lůžek nemocničních, 22,6 lůžek odborných léčebných ústavů a 24,5 lůžek lázeňské péče). Zhruba 28 % veškeré lůžkové kapacity je zprivatizováno (v nemocnicích 12 %, v odborných léčebných ústavech 13 %, v lázních 85 %).

### Nemocnice

Akutní lůžková péče byla až do roku 2002 zajišťována převážně ve státních zařízeních, které soustřeďovaly téměř 80 % nemocničních lůžek.

Od 1. ledna 2003 byly v souladu se zákonem č. 290 / 2002 Sb. převedeny okresní nemocnice do kompetence krajů, v ojedinělých případech obcí. Ve státních zařízeních zůstalo jen 30 % veškeré nemocniční lůžkové kapacity. Vzhledem k vysoké zadluženosti okresních nemocnic byla již ve 2. polovině roku v krajích tendence měnit je na akciové společnosti, kdy jediným akcionářem je kraj. Jaký vliv bude mít toto chování krajů na další vývoj akutní ústavní péče se ukáže až v příštích letech.

Koncem roku bylo v České republice 201 nemocnic s 66 492 lůžky. Lůžkovou péči poskytuje jen 200 zařízení, nemocnice Planá má dlouhodobě pozastavenou činnost a stále čeká na rozhodnutí kraje jako svého zřizovatele. Vykázaný lůžkový fond odpovídá lůžkové kapacitě, na kterou mají nemocnice uzavřeny smlouvy se zdravotními pojišťovnami. Celkový objem lůžkové péče poskytnuté pacientům v některých zařízeních totiž přesahuje možnosti vykázaného počtu lůžek a svědčí o tom, že řada zařízení používá nenasmlovaná lůžka jako trvalé přistýlky.

Rozdělíme-li nemocnice podle zřizovatele, zůstává přímo řízeno Ministerstvem zdravotnictví 19 zařízení se 17 797 lůžky (26,8 % z celku), 81 zařízení s 33 258 lůžky (50 %) je spravováno krajem a 29 zařízení s 5 708 lůžky (8,6 %) spadá do kompetence obcí. Podíl privátního lůžkového fondu pomalu, ale plynule narůstá, v současnosti představuje 11,8 % všech nemocničních lůžek.

Podle druhu poskytované péče se nemocniční lůžkový fond člení na lůžka akutní péče (58 336), lůžka novorozenecká (2 250) a lůžka následné a ošetrovatelské péče (5 906). Lůžková kapacita nemocnic klesá v posledních letech jen velmi pozvolna,

každoročně se však snižuje počet akutních lůžek (-883 lůžek) ve prospěch lůžek následné a ošetrovatelské péče (+727 lůžek).

Zhruba  $\frac{1}{3}$  z úbytku lůžek akutní péče jsou lůžka určená pro děti (dětská oddělení, novorozenecké úseky, lůžka vyčleněná pro děti na odděleních ostatních oborů). S výjimkou pediatrie zaznamenaly citelnější pokles lůžek interní obory, chirurgické obory a gynekologie. Výraznější nárůst lůžek vykázala jen oddělení akutní rehabilitační péče.

V lůžkových částech nemocnic pracovalo koncem roku 2003 celkem 8 954 lékařů a 36 879 středních zdravotnických pracovníků, z toho 33 000 u lůžka pacienta (vždy přepočtený počet). Ve srovnání s minulým rokem opět vzrostl počet lékařů (+212), ale výrazně klesl počet SZP celkem (-584) i u lůžka (-163). Opět se mírně zlepšila relace počtu lůžek na 1 úvazek lékaře a vzhledem k poklesu lůžek nedošlo ani k zhoršení relace počtu lůžek na 1 úvazek SZP u lůžka. Trvá však nerovnoměrné rozložení ošetrojícího personálu na oddělení podle oborů.

Ukazatele jsou počítány bez ohledu na třísměnný provoz	Rok				
	1999	2000	2001	2002	2003
Lůžka na 1 lékaře	8,44	8,22	7,91	7,63	7,43
Lůžka na 1 SZP u lůžka	2,17	2,12	2,06	2,01	2,01

Činnost lůžek akutní péče (vč. lůžek novorozeneckých)	Hospitalizovaní	Letalita (v promile)	Využití lůžek ve dnech max. kapacity	Průměrná ošetrovací doba
Rok 2002	2 081 574	25,3	259,5	7,7
Rok 2003	2 149 311	25,2	265,6	7,6
Rozdíl (+/-)	+67 737	-0,1	+6,1	+0,1

Činnost lůžek následné péče	Hospitalizovaní	Letalita (v promile)	Využití lůžek ve dnech max. kapacity	Průměrná ošetrovací doba
Rok 2002	36 524	182,0	308,8	42,7
Rok 2003	40 891	189,2	313,3	44,3
Rozdíl (+/-)	+4 367	+7,2	+4,5	+1,6

Objem lůžkové péče poskytované pacientům v nemocnicích v posledních 2 letech roste. Nárůst počtu hospitalizovaných (v roce 2003 akutní péče o více než 3 %, následná péče o 12 %) byl doprovázen i rostoucím počtem ošetrovacích dnů (+1,3 %

akutní péče, +16,1 % následná péče). Lůžka akutní péče, jejichž počet každoročně klesá, však vykazují pomalejší nárůst ošetrovacích dnů než pacientů, což ukazuje na zlepšující se produktivitu lůžkové péče. Ošetrovací doba mírně klesla, využití lůžek proti roku 2002 vzrostlo o 6 dní. Nárůst objemu následné a ošetrovatelské péče v nemocnicích odpovídá zhruba nárůstu lůžkové kapacity těchto oddělení (počet lůžek vzrostl o 14 %), ošetrovací doba se na ošetrovatelských lůžkách prodloužila o 1,6 dne, využití lůžek vzrostlo o 4,5 dne. Rostoucí poptávku po ošetrovatelské péči vyvolává rychle se zhoršující demografická situace ve společnosti. Prodlužuje se sice střední délka života, ale současně s ní i doba, kdy je člověk dožívající se vysokého věku závislý na cizí pomoci.

V členění podle zřizovatele vykazují nejvyšší využití lůžek nemocnice spravované městem nebo obcí (284,8 dní). Využití jejich lůžkového fondu převyšuje v roce 2003 i využití privátních zařízení, které mají až ¼ všech lůžek vyčleněnu pro následnou a ošetrovatelskou péči, zatímco nemocnice městské a obecní jen necelých 16 %. Druhé nejvyšší využití lůžek odpovídá nemocnicím přímo řízeným MZ (273,1 dnů).

Nemocnice státní (zřizovatel MZ, ostatní centrální orgány) a nemocnice spravované krajem, městem, nebo obcí zaznamenaly proti předchozímu roku nárůst využití lůžek při zhruba stejné ošetrovací době. V privátních zařízeních využití lůžkového fondu mírně pokleslo.

V členění podle velikosti lůžkového fondu vykazují dlouhodobě nejvyšší využití lůžek nemocnice s kapacitou do 100 lůžek (296,7 dní z roku), které však mají téměř polovinu svého lůžkového fondu vyčleněnu pro následnou ošetrovatelskou péči. Druhý nejvyšší podíl ošetrovatelských lůžek vykazují nemocnice s počtem lůžek od 100 do 200 a 2. místo jím náleží i ve využití lůžkového fondu. Nejnižší využití lůžek vykazují dlouhodobě nemocnice s převahou lůžek akutní péče (krajské nemocnice s počtem lůžek v intervalu 500 až 700, nemocnice fakultní s více než 1000 lůžky). Potvrzuje se tedy opět výrazná závislost mezi podílem lůžek ošetrovatelských a využitím lůžkového fondu.

Ani v uplynulém roce se nepodařilo lůžkový fond nemocnic optimalizovat. Převodem zadlužených okresních nemocnic na kraje se situace ještě více zkomplikovala a snaha krajů převádět zadlužená lůžková zařízení co nejrychleji na akciové společnosti vyvolává diskuse o možném prohloubení rozdílů mezi kraji co se týče oborově vyváženého zajištění akutní lůžkové péče.

### **Odborné léčebné ústavy (OLÚ)**

Koncem roku 2003 existovalo v ČR 164 odborných léčebných ústavů (léčebny pro dlouhodobě nemocné, léčebny TRN, psychiatrické léčebny, rehabilitační ústavy, ostatní (úzce oborově zaměřené) odborné léčebné ústavy, ozdravovny, hospice a další lůžková zařízení nezařaditelná jinam). Úhrnný počet 23 035 lůžek je rozdělen do následujících oborů:

Obor - OLÚ	Lůžka	Obor - OLÚ	Lůžka
Interní	199	Ortopedický	240
Kardiologický	20	Oftalmologický	50
Geriatrický	22	Klinické onkologie	129
Infekční	21	Rehabilitace a fyz. med.	1 525
TBC a resp. nemocí	2 140	Hospic	203
Neurologický	213	Násled. a ošetř. péče	7 482
Psychiatrický	9 657	Ozdravovny	964
Gynekologický	8	Ostatní oddělení LP	32
Chirurgický	63		
Plastické chirurgie	67	Celkem	23 035

Nárůst zaznamenávají každoročně jen lůžka rehabilitační a lůžka ošetrovatelské péče, ostatní zařízení nedoznávají výraznějších kapacitních změn.

#### **Léčebny pro dlouhodobě nemocné (LDN)**

Koncem roku 2003 bylo v ČR v provozu 76 léčeben pro dlouhodobě nemocné s celkem 7 285 lůžky. Úbytek zařízení i lůžek je jen zdánlivý.

*V průběhu roku ukončila činnost jako samostatné zařízení LDN Svitavy, LDN Litomyšl, LDN Moravská Třebová a LDN Chrudim. Pokračují v činnosti jako odd. ošetrovatelské péče v odpovídajících nemocnicích.*

- *Nově jako samostatné zařízení zahájila činnost LDN Chomutov (vznikla vyčleněním části lůžkové kapacity interního oddělení nemocnice Chomutov).*

Změna druhu zařízení:

- LDN Ryjice ukončila činnost jako léčebna pro dlouhodobě nemocné a pokračuje v činnosti jako nemocnice akutní péče (poskytuje i péči ambulantní).

Zařízení LDN hospitalizovala během roku 33 752 pacientů (což představuje 2 380 hospitalizací na 10 000 obyvatel ve věku 65 let a více). Využití lůžek LDN vzrostlo proti minulému roku téměř o 4 dny na 336,4 dny z roku (93,1 % skutečné lůžkové kapacity, po odečtení dnů vyřazení lůžek z provozu) a svědčí o dlouhodobém nedostatku ošetrovatelských lůžek i když od poloviny devadesátých let existují i v nemocnicích (koncem roku 5 885 lůžek).

Ze 76 zařízení celkem (všechna rezortu zdravotnictví) bylo 6 přímo řízeno Ministerstvem zdravotnictví (1 002 lůžek), 40 spravováno krajem (3 496 lůžek), 11 spravováno městem nebo obcí (1 170 lůžek) a 19 zařízení bylo privátních (1 617 lůžek).

## Léčebny pro dlouhodobě nemocné

Počet hospitalizovaných				Nemocniční letalita (v promile)	
absolutně		na 100 000 obyv. ve věku 65 let a více			
2002	2003	2002	2003	2002	2003
34 599	33 752	2 440	2 380	241,5	253,4

Využití lůžek				Průměrná ošetrovací doba	
ve dnech		v procentech			
2002	2003	2002	2003	2002	2003
332,7	336,4	91,8	93,1	70,7	72,1

**Léčebny TBC a respiračních nemocí (TRN)**

V České republice je v činnosti 9 léčeben TRN s celkem 1 080 lůžky. V průběhu roku 2003 ukončila činnost Dětská léčebna TRN Jablunkov (lůžka převedena do LDN Jablunkov) a Léčebna TRN - Věznice Ostrov (pacienti nyní léčeni ve Vazební nemocnici Brno).

V léčebnách TRN bylo v průběhu roku 2003 hospitalizováno celkem 8 313 pacientů, s průměrnou ošetrovací dobou 36,6 dne. Na 1 000 ukončených hospitalizací připadalo 94 úmrtí.

Každé lůžko v léčebnách TRN bylo v průměru využíváno pacienty 269 dní v roce, skutečná lůžková kapacita léčeben (po odečtení dnů vyřazení lůžek z provozu) byla využita jen na 74 %. Více než ¼ lůžkové kapacity zůstává po celý rok neobsazena. Prevalence i incidence TBC v České republice klesá a v současné době je nejnižší v celé sledované historii.

Do konce roku 2002 byly všechny léčebny TRN státní, v roce 2003 zůstala jen 2 zařízení přímo řízená Ministerstvem zdravotnictví, 6 zařízení bylo převedeno na kraje, 1 zařízení je spravováno obcí.

## Léčebny TRN

Počet hospitalizovaných				Nemocniční letalita (v promile)	
absolutně		na 100 000 osob starších 14 let a více			
2002	2003	2002	2003	2002	2003
8 510	8 313	99	96	92,9	93,8

Využití lůžek				Průměrná ošetřovací doba	
ve dnech		v procentech			
2002	2003	2002	2003	2002	2003
268,3	269,2	73,7	74,0	37,6	36,6

**Psychiatrické léčebny (PL)**

Koncem roku bylo v České republice v provozu 17 psychiatrických léčeben pro dospělé s 9 609 lůžky (i v nich je vyčleněno pro dětské pacienty 238 lůžek) a 4 léčebny jen pro dětské pacienty s 368 lůžky. V zařízeních pro dospělé klesl počet lůžek o 68, kapacita dětských léčeben zůstala nezměněna.

V zařízeních pro dospělé bylo hospitalizováno 39 294 pacientů, v dětských léčebnách 1 030 pacientů. 68 % všech pacientů je v psychiatrické léčebně méně než rok, 18 % 1 až 5 let a 14 % pacientů stráví v léčebně déle než 5 let.

V zařízeních pro dospělé připadalo na 1 000 ukončených hospitalizací 54,3 úmrtí za rok, dětská zařízení mají letalitu nulovou.

Psychiatrické léčebny pro dospělé vykazují dlouhodobě vysoké využití lůžek (327,3 dní z roku, 90,7 % skutečné lůžkové kapacity). Využití lůžek v dětských léčebnách je výrazně nižší (265,1 dní v roce, skutečná lůžková kapacita byla využita na 73,6 %).

Všechny psychiatrické léčebny náležejí rezortu zdravotnictví, 18 zařízení je přímo řízeno MZ, 2 zařízení jsou spravovány krajem, 1 zařízení je privátní.



## Psychiatrické léčebny pro dospělé

Počet hospitalizovaných				Nemocniční letalita (v promile)	
absolutně		na 100 000 osob starších 14 let			
2002	2003	2002	2003	2002	2003
39 574	39 294	459	456	51,4	54,3

Využití lůžek				Průměrná ošetrovací doba	
ve dnech		v procentech			
2002	2003	2002	2003	2002	2003
325,6	327,3	89,5	90,7	79,6	80,6

## Psychiatrické léčebny pro děti

Počet hospitalizovaných				Nemocniční letalita (v promile)	
absolutně		na 100 000 dětí			
2002	2003	2002	2003	2002	2003
1 062	1 030	66	65	0,0	0,0

Využití lůžek				Průměrná ošetrovací doba	
ve dnech		v procentech			
2002	2003	2002	2003	2002	2003
274,9	265,1	76,2	73,6	95,3	94,7

**Rehabilitační ústavy (RÚ)**

V České republice existuje dlouhodobě 5 rehabilitačních ústavů a ani jejich lůžková kapacita (886 lůžek) se výrazněji nemění. Zařízení vykazují trvale neúměrně vysoké využití lůžek (v roce 2003 dokonce 372 dní), což svědčí o trvalém používání přistýlek (v průměru 18 denně).

Zařízení v průběhu roku hospitalizovala 7 760 pacientů s průměrnou ošetrovací dobou 42,5 dne.

Z pěti rehabilitačních ústavů celkem byla 2 zařízení přímo řízena MZ, 1 zařízení spravováno krajem, 1 zařízení privátní a 1 zařízení mimorezortní (rezort obrany).

## Rehabilitační ústavy

Počet hospitalizovaných				Nemocniční letalita (v promile)	
absolutně		na 100 000 osob			
2002	2003	2002	2003	2002	2003
7 644	7 760	89	90	0,1	0,1

Využití lůžek				Průměrná ošetřovací doba	
ve dnech		v procentech			
2002	2003	2002	2003	2002	2003
362,1	372,3	100,1	102,1	42,0	42,5

**Ostatní odborné léčebné ústavy (OOLÚ)**

Z celkem 23 zařízení tohoto druhu bylo 12 určeno dospělým pacientům (1 652 lůžek) a 11 určeno dětem (879 lůžek).

Zařízení pro dospělé hospitalizovala v průběhu roku 2003 celkem 27 592 pacientů s průměrnou ošetřovací dobou 19,1 dne. Lůžka pro dospělé byla využívána pacienty v průměru 320,1 dní z roku.

V zařízeních pro děti bylo hospitalizováno 5 727 pacientů s průměrnou ošetřovací dobou 37,2 dní. Využití lůžek dětskými pacienty činilo jen 240,7 dní z roku, skutečná lůžková kapacita byla využita ze 77 %.

Lůžková kapacita ostatních odborných ústavů je rozdělena mezi následující obory:

Zařízení pro dospělé pacienty	Lůžka
Kardiologie	20
Geriatric	22
TRN	292
Neurologie	92
Psychiatrie	36
Chirurgie	48
Plastické chirurgie	52
Ortopedie	240
Klinické onkologie	83
Rehab. a fyz. med.	579
Ošetřovatel. péče	188
ČR celkem	1 652

Zařízení pro děti	Lůžka
Respirační nemoci	799
Oftalmologie	50
Rehabilitace a fyz. med.	30
ČR celkem	879

## Ostatní odborné léčebné ústavy pro dospělé

Počet hospitalizovaných				Nemocniční letalita (v promile)	
absolutně		na 100 000 osob starších 14 let			
2002	2003	2002	2003	2002	2003
25 460	27 592	296	320	26,7	24,6

Využití lůžek				Průměrná ošetřovací doba	
ve dnech		v procentech			
2002	2003	2002	2003	2002	2003
319,2	320,1	88,0	88,1	20,4	19,1

## Ostatní odborné léčebné ústavy pro děti

Počet hospitalizovaných				Nemocniční letalita (v promile)	
absolutně		na 100 000 dětí			
2002	2003	2002	2003	2002	2003
5 870	5 727	369	360	0,0	0,0

Využití lůžek				Průměrná ošetřovací doba	
absolutně		v procentech			
2002	2003	2002	2003	2002	2003
236,9	240,7	74,1	76,8	37,0	37,2

**Ozdravovny**

Počet ozdravoven (14), ani jejich lůžkový fond (964) se v posledních třech letech nemění. Vykazují však trvale velmi nízké využití, jehož příčinou je spíše nedostatek přidělovaných financí od ZP než malý zájem ze strany rodičů.

V průběhu roku se v ozdravovnách léčilo celkem 10 277 dětí. Lůžka vykazují využití jen 201,4 dní z roku (o 15 méně, než v předešlém roce). Téměř polovina lůžkové kapacity zůstává celoročně neobsazena. Skutečná lůžková kapacita byla využita jen na 72,5 %. Průměrná doba pobytu dětí v ozdravovnách klesla od roku 1990 (43 dní) na méně než polovinu (19,0 dní).

Ze 14 ozdravoven celkem je 8 zařízení spravováno krajem, 2 městem nebo obcí a 4 zařízení jsou privátní.

## Dětské ozdravovny

Počet hospitalizovaných				Nemocniční letalita (v promile)	
absolutně		na 100 000 dětí			
2002	2003	2002	2003	2002	2003
10 466	10 277	658	646	0,0	0,0

Využití lůžek				Průměrná ošetrovací doba	
ve dnech		v procentech			
2002	2003	2002	2003	2002	2003
216,0	201,4	75,8	72,5	20,0	19,0

**Hospice**

Koncem roku 2003 existovalo v České republice již 7 zařízení tohoto typu, s celkem 203 lůžky. Nově otevřen byl začátkem roku Hospic Na Svatém Kopečku Olomouc. Všechna zařízení jsou privátní.

Zařízení hospitalizovala v roce 2003 celkem 1 942 paliativních pacientů, s průměrnou ošetrovací dobou 32,6 dne. Využití lůžek činilo v průměru 311,6 dní v roce, skutečná lůžková kapacita byla využita na 85,5 %. Proti minulému roku využití lůžek mírně kleslo.

## Hospice

Počet hospitalizovaných				Nemocniční letalita (v promile)	
absolutně		na 100 000 obyvatel			
2002	2003	2002	2003	2002	2003
1 658	1 942	16	19	724,6	725,2

Využití lůžek				Průměrná ošetrovací doba	
absolutně		v procentech			
2002	2003	2002	2003	2002	2003
315,5	311,6	86,9	85,5	32,7	32,6

### **Další lůžková zařízení**

Poslední skupinu lůžkových zařízení tvoří 9 zařízení s kapacitou od 4 do 32 lůžek, rozdělených maximálně mezi tři obory (převážně psychiatrii, chirurgii a plastickou chirurgii). Rezortu zdravotnictví náleží 8 zařízení vesměs privátních, 1 zařízení je mimorezortní.

Zařízení měla koncem roku celkem 109 lůžek a hospitalizovala 2 208 pacientů. S výjimkou dvou zařízení, které poskytují psychiatrickou a ošetrovatelskou péči o seniory (Humanika Milevsko - okres Písek a Senior CZ s.r.o. - Ústí nad Labem) a Ústavu leteckého zdravotnictví (rezort obrana), vykazují ostatní zařízení velmi nízké využití lůžek (v průměru 52 dní v roce) a ošetrovací dobu maximálně do 3 dnů.

### **Značky v tabulkách**

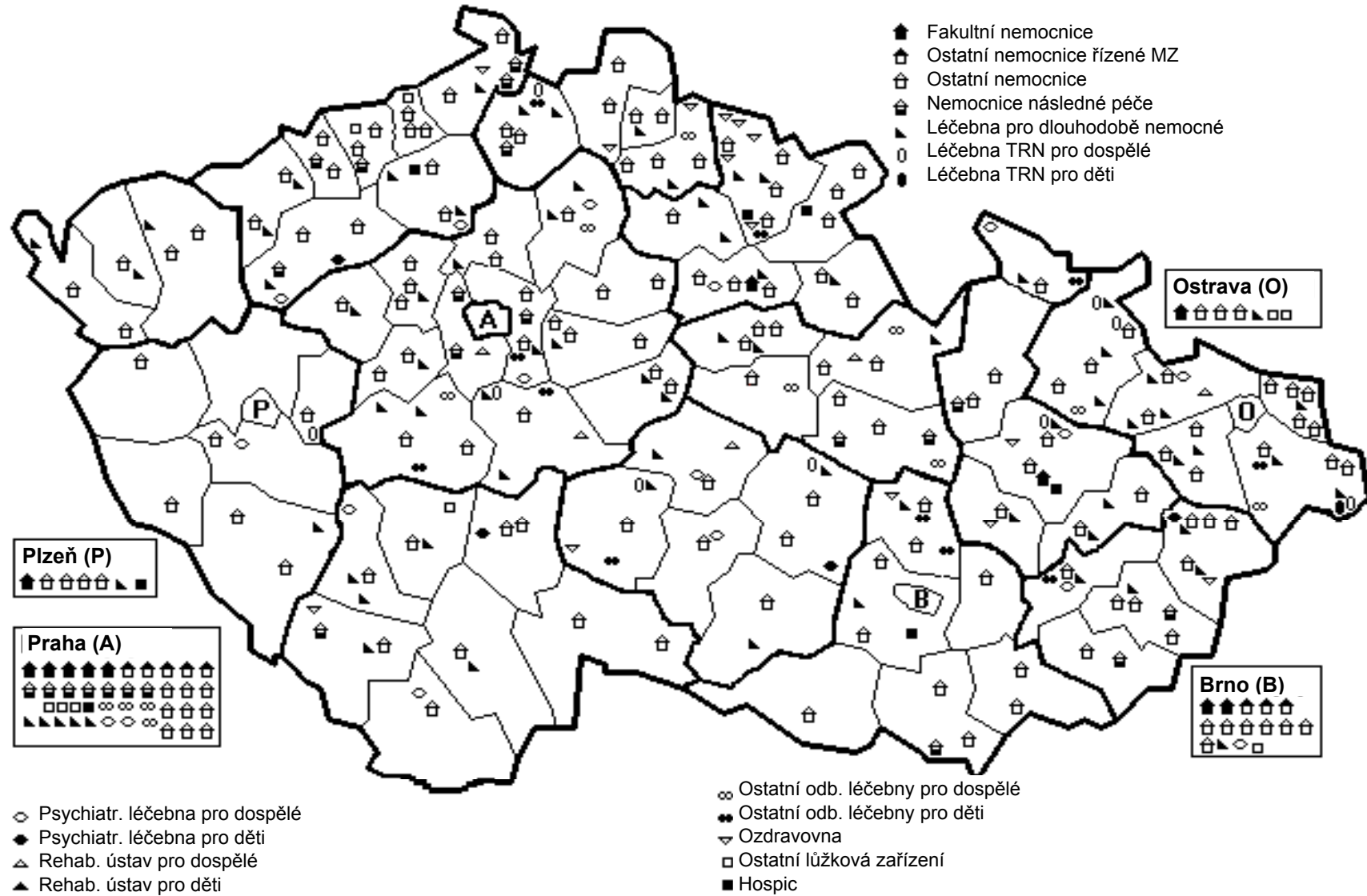
<b>Ležatá čárka (-)</b>	v tabulce na místě čísla značí, že se jev nevyskytoval
<b>Nula (0; 0,0; 0,00)</b>	znamená, že se jev vyskytl, ale hodnota vypočteného ukazatele je menší než polovina jednotky použité v tabulce
<b>Tečka (.)</b>	na místě čísla značí, že údaj není k dispozici nebo je nespolehlivý
<b>Ležatý křížek (x)</b>	značí, že zápis není možný z logických důvodů

### ***Symbols in the tables***

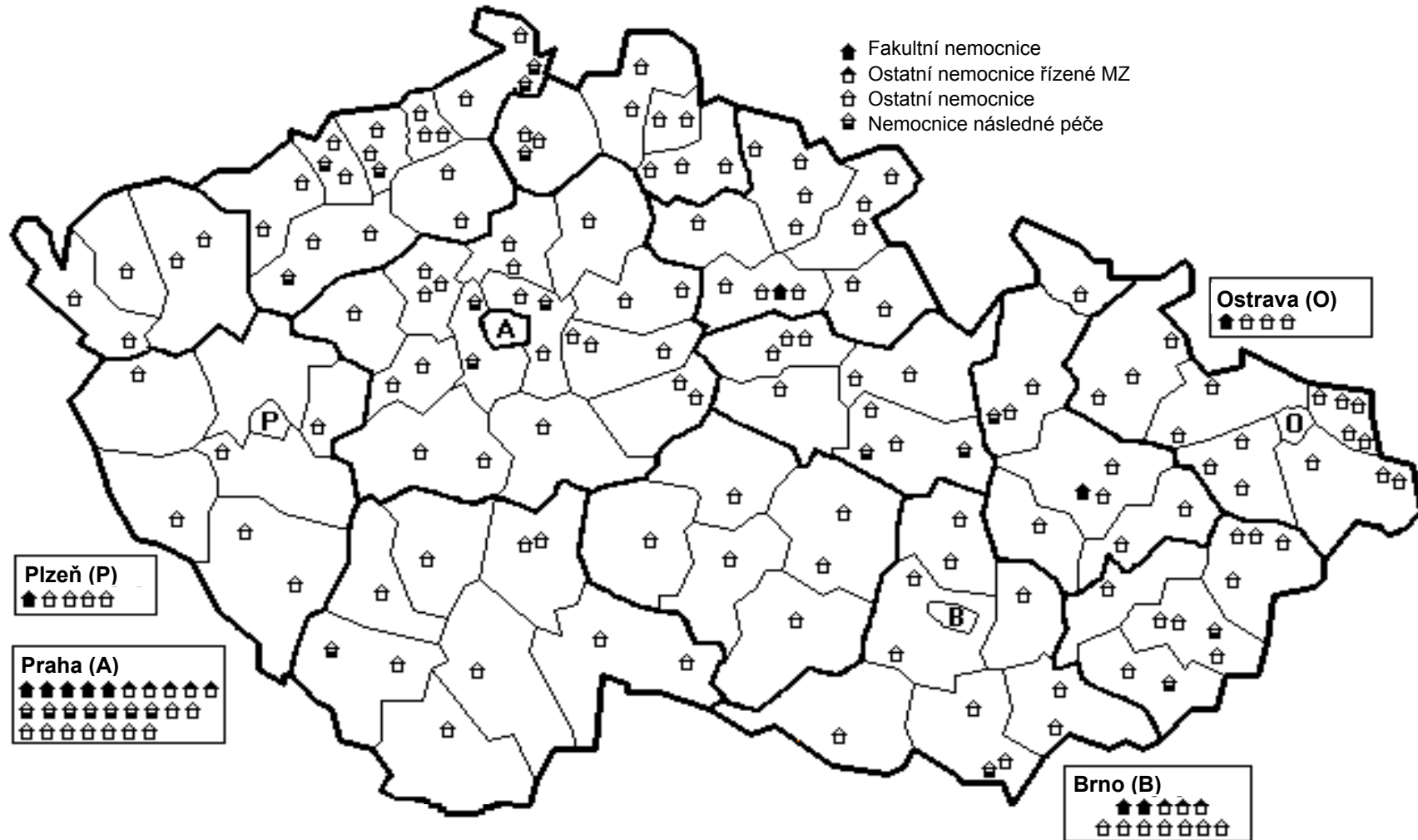
<b><i>A dash (-)</i></b>	<i>in place of a number indicates that the phenomenon did not occur</i>
<b><i>0 or 0,0 or 0,00</i></b>	<i>indicates that the phenomenon occurred, but the value of calculated indicator is less than half of unit used in table</i>
<b><i>A dot (.)</i></b>	<i>in place of a number indicates that the number is not available or cannot be relied on</i>
<b><i>A skew cross (x)</i></b>	<i>indicates that the entry is not applicable for logical</i>

## Sít' lůžkových zdravotnických zařízení v České republice

23

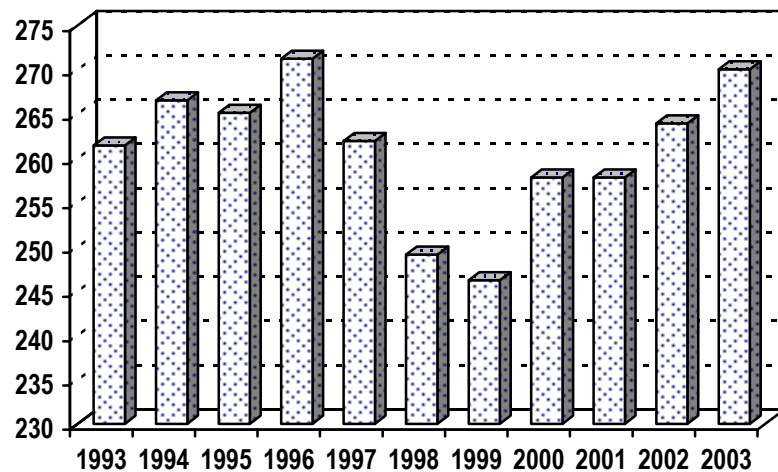


# Sít' nemocnic v České republice

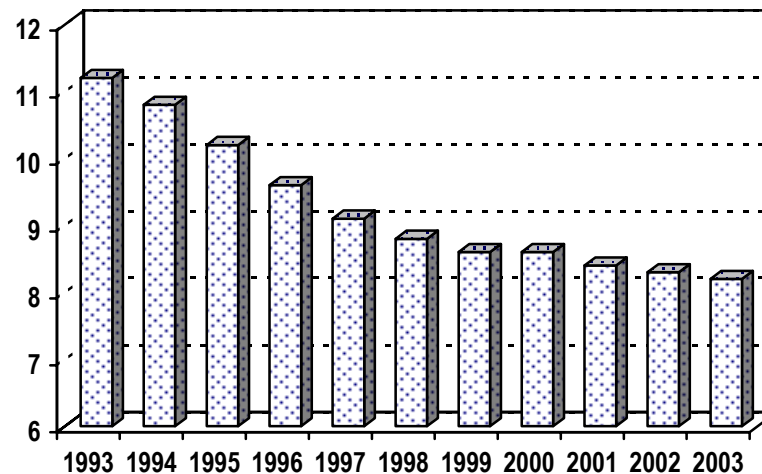




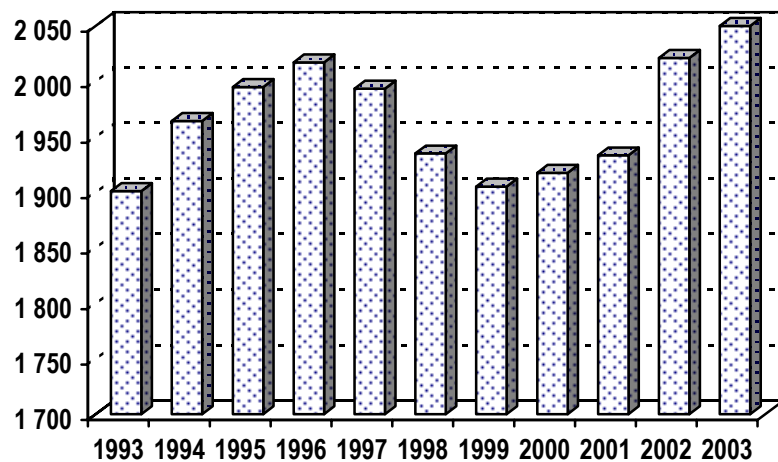
**Využití nemocničních lůžek  
ve dnech roku**



**Průměrná ošetrovací doba  
na nemocničním lůžku**

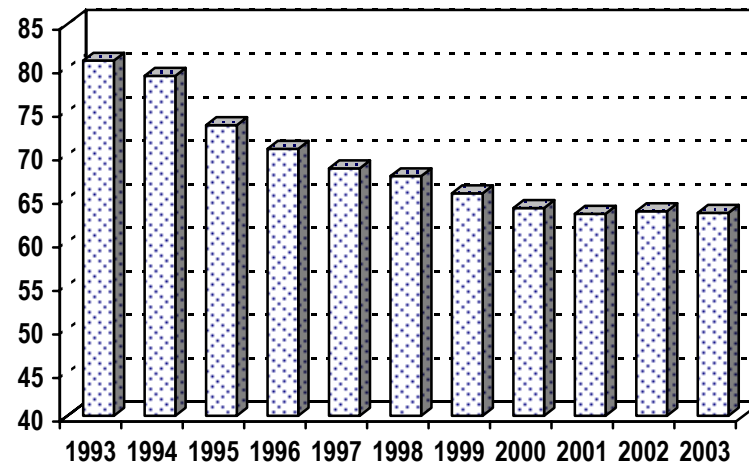


**Hospitalizovaní v nemocnicích  
na 10 000 obyvatel**

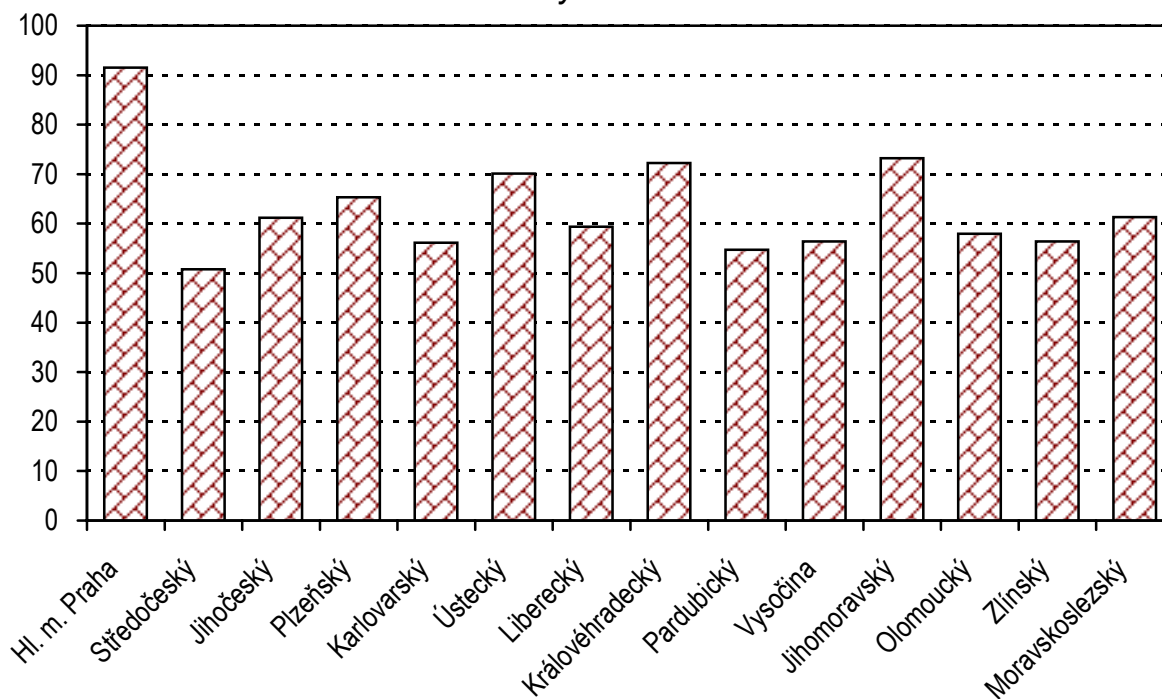


*Rezort zdravotnictví*

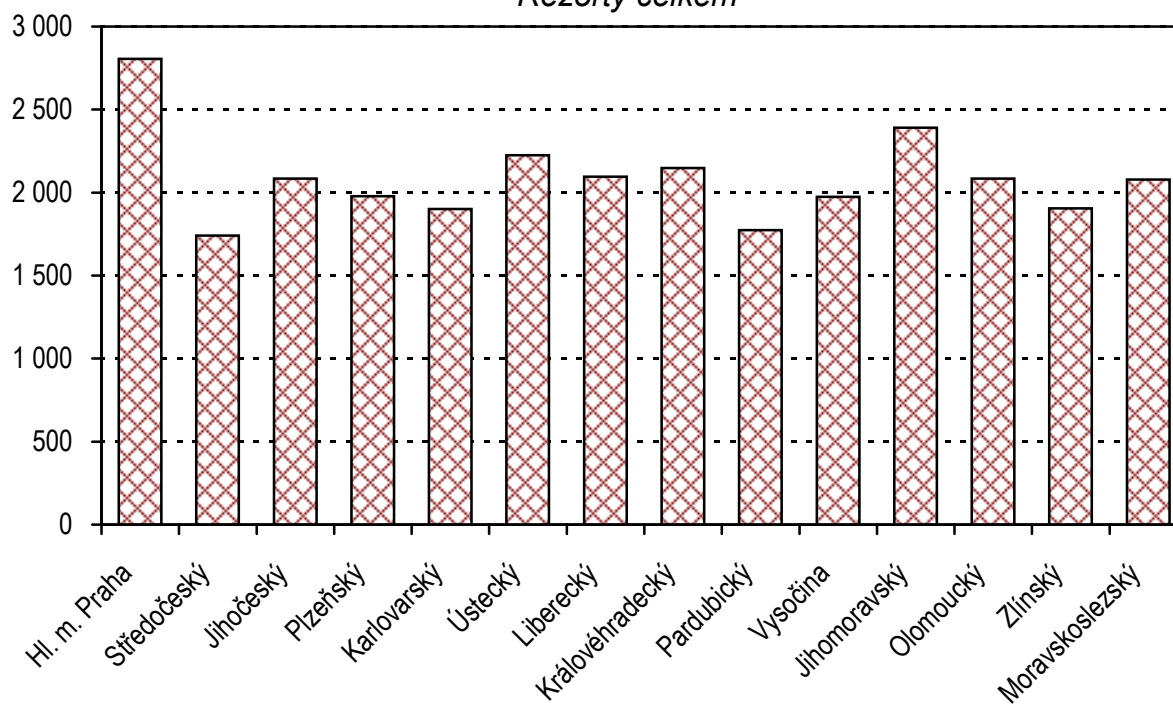
**Počet lůžek v nemocnicích  
na 10 000 obyvatel**



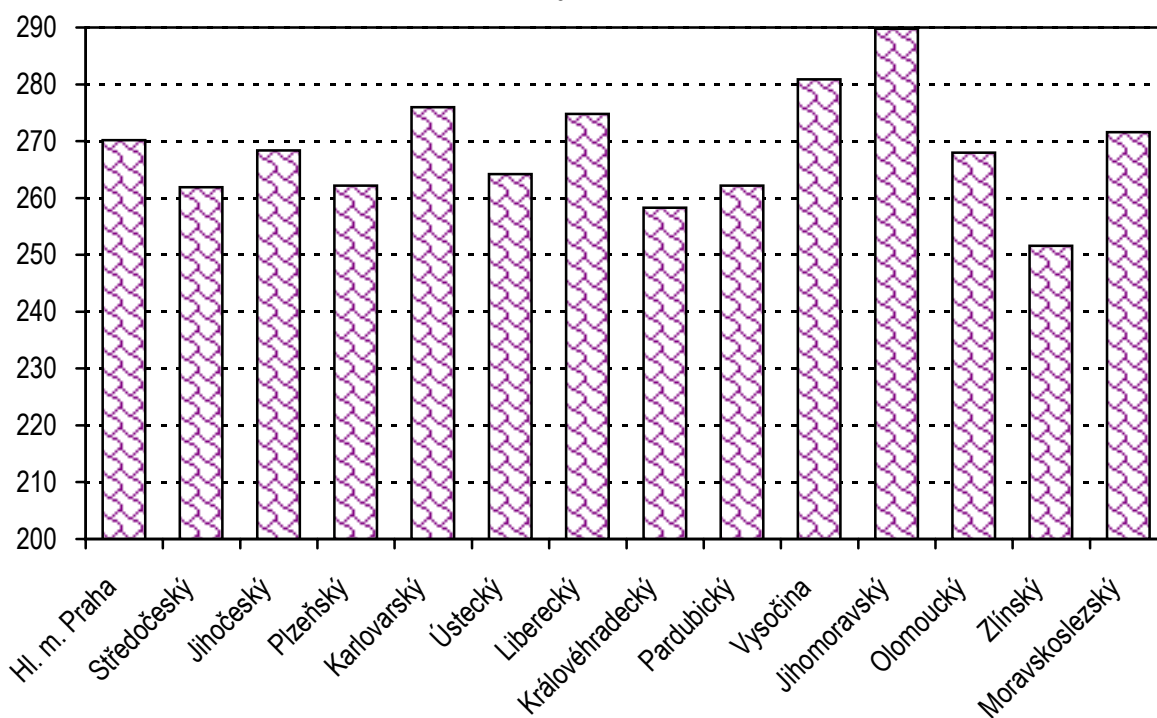
**Počet lůžek v nemocnicích na 10 000 obyvatel**  
Rezorty celkem



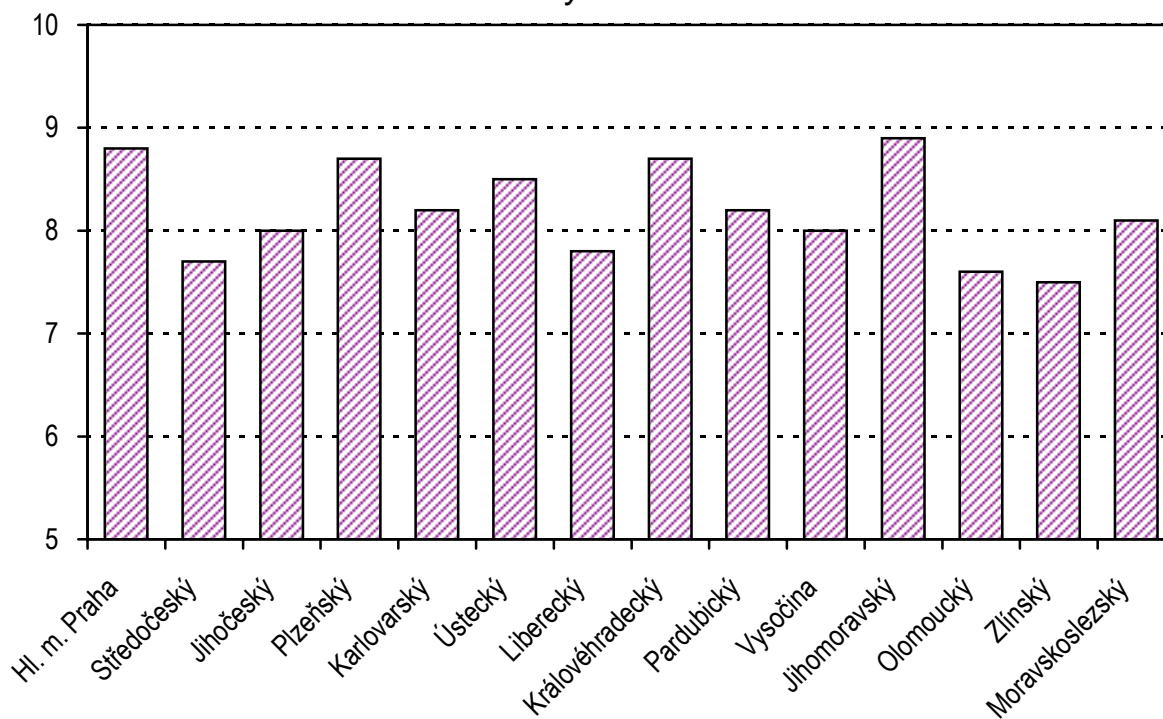
**Počet hospitalizovaných v nemocnicích na 10 000 obyvatel**  
Rezorty celkem



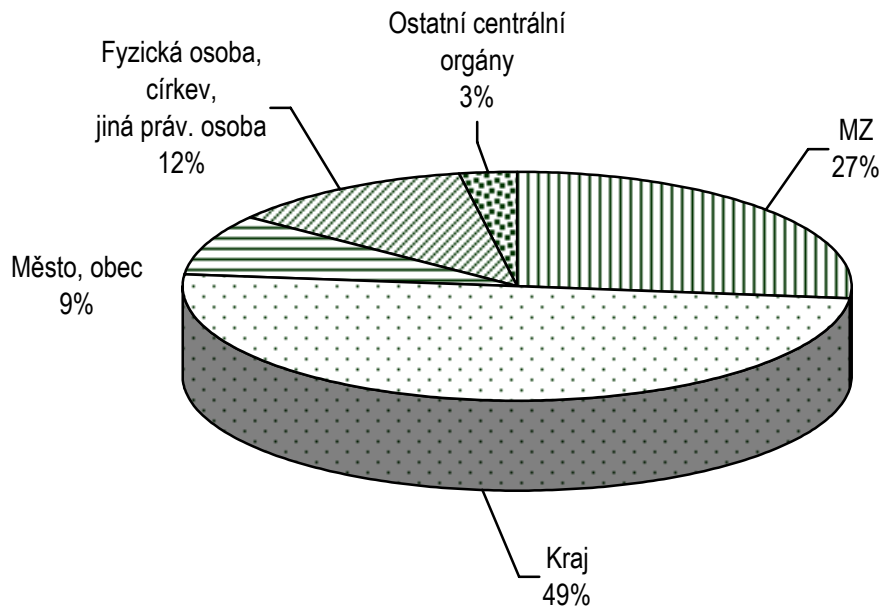
**Využití lůžek v nemocnicích**  
Rezorty celkem



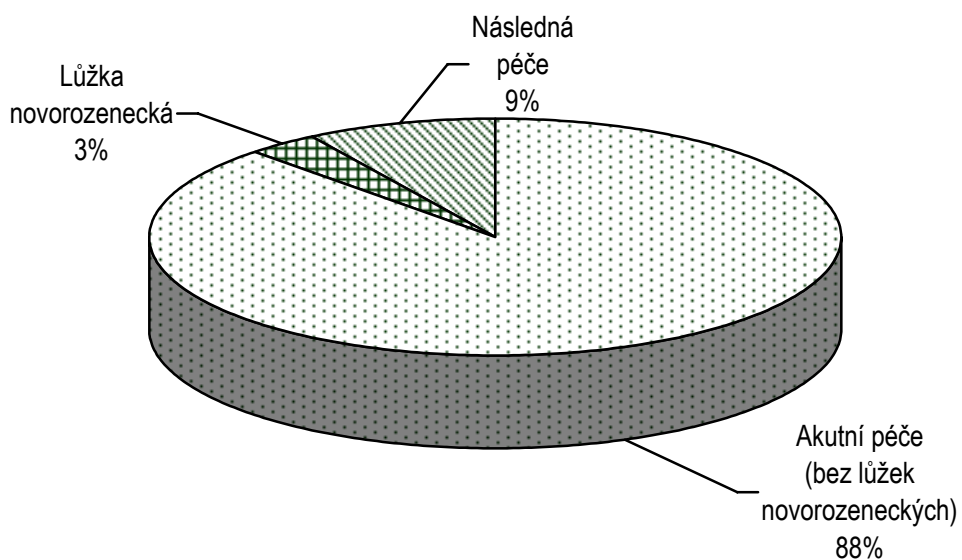
**Ošetrovací doba v nemocnicích**  
Rezorty celkem



### Rozložení nemocničních lůžek podle zřizovatele

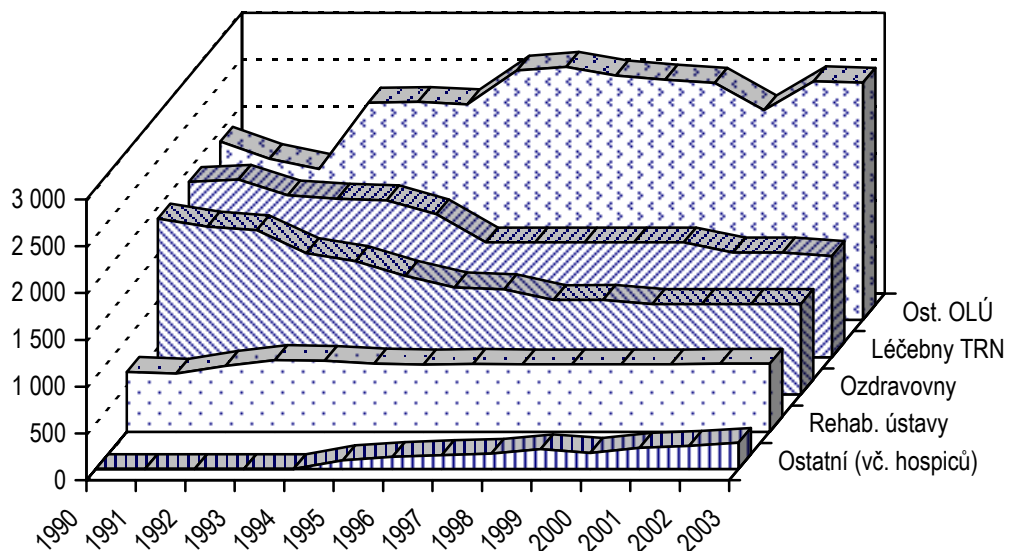
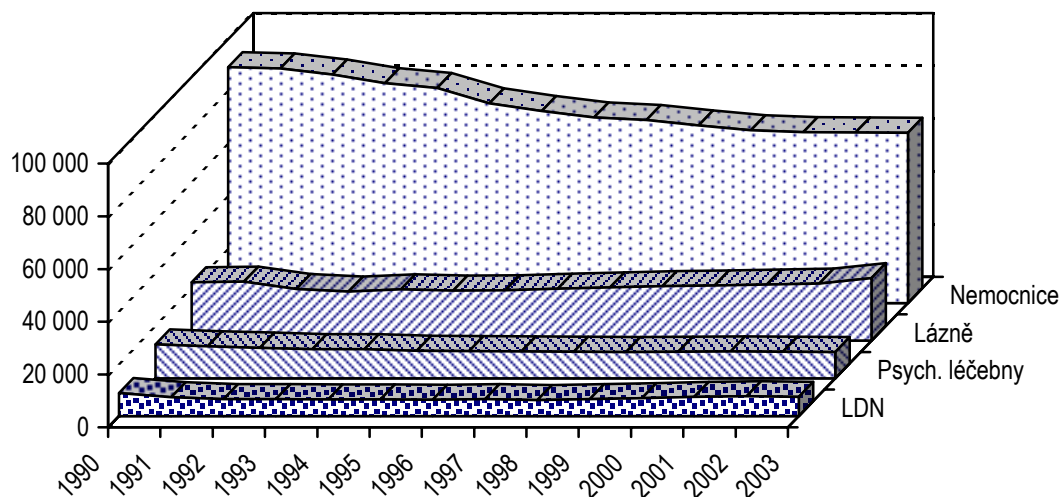


### Rozložení nemocničních lůžek podle druhu poskytované péče

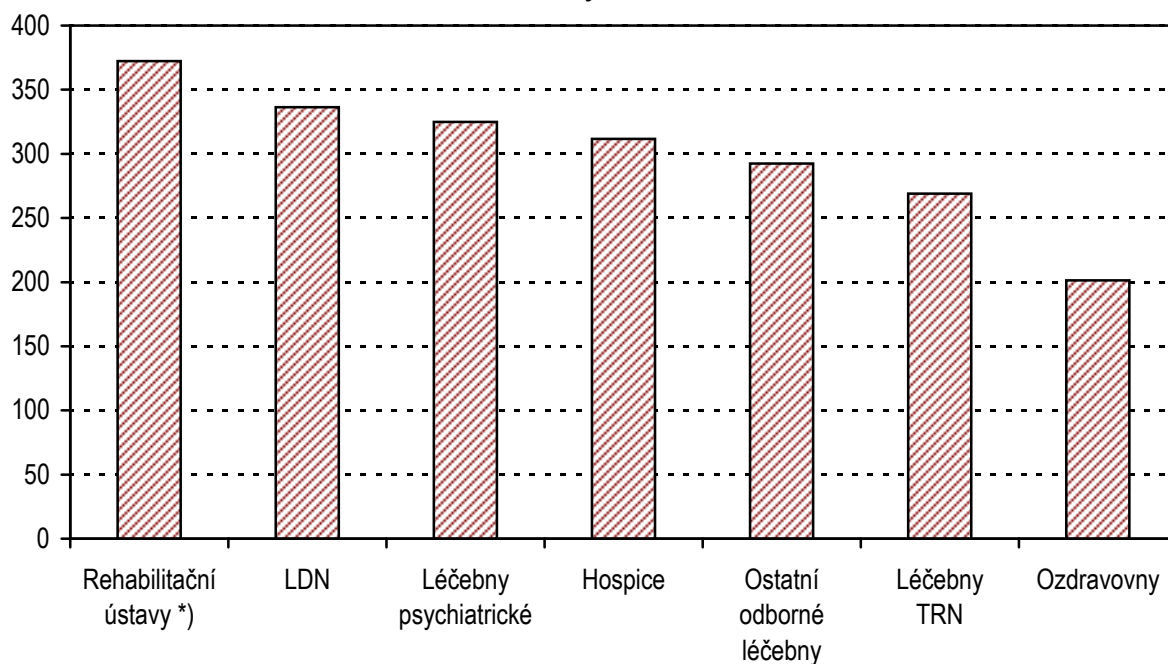


### Počet lůžek v zařízeních ústavní péče v letech 1990 - 2003

Rezort zdravotnictví

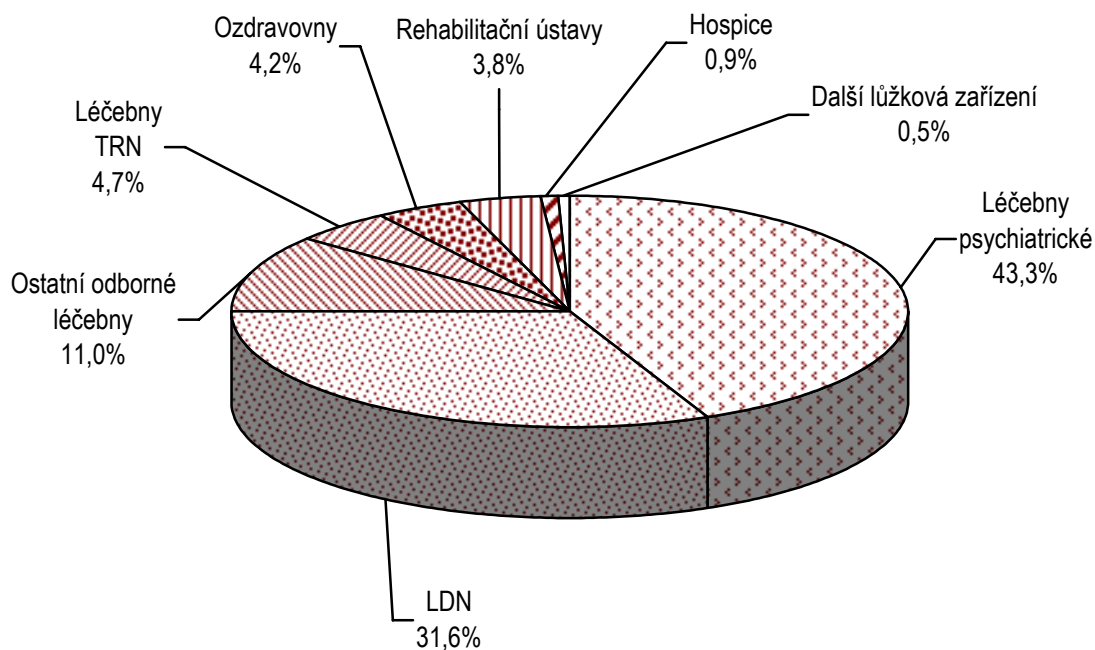


### Využití lůžek odborných léčebných ústavů Rezorty celkem



\*) Nedostatečná kapacita lůžkového fondu rehabilitačních ústavů vede k trvalému využívání přistýlek

### Rozdělení lůžek OLÚ podle druhu zařízení



## 1. Pracovníci a lůžka v nemocnicích

Rezorty celkem

Kraj		Pracovníci - přepočtený počet			Lůžka
		lékaři	SZP		
			celkem	u lůžka	
Hl. m. Praha	absolutně	1 662,38	7 050,54	6 288,02	10 651
	na 10 000 obyv.	14,28	60,57	54,02	91,49
	na 100 lůžek	15,61	66,20	59,04	-
Středočeský kraj	absolutně	728,00	2 928,62	2 527,82	5 756
	na 10 000 obyv.	6,43	25,85	22,31	50,80
	na 100 lůžek	12,65	50,88	43,92	-
Jihočeský kraj	absolutně	525,83	2 177,70	1 926,78	3 829
	na 10 000 obyv.	8,41	34,82	30,81	61,22
	na 100 lůžek	13,73	56,87	50,32	-
Plzeňský kraj	absolutně	475,16	1 943,16	1 805,04	3 591
	na 10 000 obyv.	8,64	35,33	32,82	65,30
	na 100 lůžek	13,23	54,11	50,27	-
Karlovarský kraj	absolutně	199,66	850,52	754,55	1 710
	na 10 000 obyv.	6,56	27,94	24,78	56,17
	na 100 lůžek	11,68	49,74	44,13	-
Ústecký kraj	absolutně	644,77	2 784,96	2 485,09	5 757
	na 10 000 obyv.	7,86	33,93	30,28	70,15
	na 100 lůžek	11,20	48,38	43,17	-
Liberecký kraj	absolutně	388,31	1 411,45	1 240,83	2 538
	na 10 000 obyv.	9,08	33,02	29,02	59,37
	na 100 lůžek	15,30	55,61	48,89	-
Královéhradecký kraj	absolutně	471,20	2 156,41	1 886,82	3 961
	na 10 000 obyv.	8,59	39,33	34,41	72,24
	na 100 lůžek	11,90	54,44	47,63	-
Pardubický kraj	absolutně	308,94	1 390,57	1 246,47	2 776
	na 10 000 obyv.	6,09	27,41	24,57	54,71
	na 100 lůžek	11,13	50,09	44,90	-
Vysočina	absolutně	346,28	1 487,00	1 374,21	2 920
	na 10 000 obyv.	6,69	28,71	26,53	56,38
	na 100 lůžek	11,86	50,92	47,06	-

## 1. Pracovníci a lůžka v nemocnicích

Rezorty celkem

Kraj		Pracovníci - přepočtený počet			Lůžka
		lékaři	SZP		
			celkem	u lůžka	
Jihomoravský kraj	absolutně	1 185,55	4 660,55	4 311,12	8 227
	na 10 000 obyv.	10,55	41,48	38,37	73,23
	na 100 lůžek	14,41	56,65	52,40	-
Olomoucký kraj	absolutně	582,50	2 148,86	1 901,12	3 692
	na 10 000 obyv.	9,15	33,75	29,86	57,99
	na 100 lůžek	15,78	58,20	51,49	-
Zlínský kraj	absolutně	360,42	1 589,86	1 451,06	3 344
	na 10 000 obyv.	6,08	26,82	24,48	56,40
	na 100 lůžek	10,78	47,54	43,39	-
Moravskoslezský kraj	absolutně	1 075,22	4 298,32	3 801,47	7 740
	na 10 000 obyv.	8,52	34,06	30,12	61,33
	na 100 lůžek	13,89	55,53	49,11	-
ČR	absolutně	8 954,22	36 878,52	33 000,40	66 492
	na 10 000 obyv.	8,77	36,11	32,31	65,10
	na 100 lůžek	13,47	55,46	49,63	-



## 2. Pracovníci a lůžka v léčebnách pro dlouhodobě nemocné

Rezorty celkem

Kraj		Pracovníci - přepočtený počet			Lůžka
		lékaři	SZP		
			celkem	u lůžka	
Hl. m. Praha	absolutně	26,63	233,15	222,95	833
	na 10 000 obyv.	0,23	2,00	1,92	7,16
	na 100 lůžek	3,20	27,99	26,76	-
Středočeský kraj	absolutně	50,55	340,28	316,04	1 133
	na 10 000 obyv.	0,45	3,00	2,79	10,00
	na 100 lůžek	4,46	30,03	27,89	-
Jihočeský kraj	absolutně	21,07	148,60	135,90	469
	na 10 000 obyv.	0,34	2,38	2,17	7,50
	na 100 lůžek	4,49	31,68	28,98	-
Plzeňský kraj	absolutně	10,12	95,94	90,94	340
	na 10 000 obyv.	0,18	1,74	1,65	6,18
	na 100 lůžek	2,98	28,22	26,75	-
Karlovarský kraj	absolutně	7,29	81,00	76,00	323
	na 10 000 obyv.	0,24	2,66	2,50	10,61
	na 100 lůžek	2,26	25,08	23,53	-
Ústecký kraj	absolutně	10,48	103,89	99,02	438
	na 10 000 obyv.	0,13	1,27	1,21	5,34
	na 100 lůžek	2,39	23,72	22,61	-
Liberecký kraj	absolutně	8,89	74,00	65,80	248
	na 10 000 obyv.	0,21	1,73	1,54	5,80
	na 100 lůžek	3,58	29,84	26,53	-
Královéhradecký kraj	absolutně	14,95	135,47	121,17	472
	na 10 000 obyv.	0,27	2,47	2,21	8,61
	na 100 lůžek	3,17	28,70	25,67	-
Pardubický kraj	absolutně	10,15	69,64	67,64	252
	na 10 000 obyv.	0,20	1,37	1,33	4,97
	na 100 lůžek	4,03	27,63	26,84	-
Vysočina	absolutně	15,53	103,56	93,56	351
	na 10 000 obyv.	0,30	2,00	1,81	6,78
	na 100 lůžek	4,42	29,50	26,66	-

## 2. Pracovníci a lůžka v léčebnách pro dlouhodobě nemocné

Rezorty celkem

Kraj		Pracovníci - přepočtený počet			Lůžka
		lékaři	SZP		
			celkem	u lůžka	
Jihomoravský kraj	absolutně	16,00	150,60	143,60	423
	na 10 000 obyv.	0,14	1,34	1,28	3,77
	na 100 lůžek	3,78	35,60	33,95	-
Olomoucký kraj	absolutně	24,70	152,52	128,74	526
	na 10 000 obyv.	0,39	2,40	2,02	8,26
	na 100 lůžek	4,70	29,00	24,48	-
Zlínský kraj	absolutně	10,98	134,41	127,36	388
	na 10 000 obyv.	0,19	2,27	2,15	6,54
	na 100 lůžek	2,83	34,64	32,82	-
Moravskoslezský kraj	absolutně	28,90	278,28	256,33	1 089
	na 10 000 obyv.	0,23	2,21	2,03	8,63
	na 100 lůžek	2,65	25,55	23,54	-
ČR	absolutně	256,24	2 101,34	1 945,05	7 285
	na 10 000 obyv.	0,25	2,06	1,90	7,13
	na 100 lůžek	3,52	28,84	26,70	-

## 3. Pracovníci a lůžka v léčebnách tuberkulózy a respiračních nemocí

Rezorty celkem

Kraj		Pracovníci - přepočtený počet			Lůžka
		lékaři	SZP		
			celkem	u lůžka	
Středočeský kraj	absolutně	10,00	38,51	37,63	160
	na 10 000 obyv.	0,09	0,34	0,33	1,41
	na 100 lůžek	6,25	24,07	23,52	-
Plzeňský kraj	absolutně	7,30	35,94	35,94	195
	na 10 000 obyv.	0,13	0,65	0,65	3,55
	na 100 lůžek	3,74	18,43	18,43	-
Liberecký kraj	absolutně	4,00	18,60	12,00	100
	na 10 000 obyv.	0,09	0,44	0,28	2,34
	na 100 lůžek	4,00	18,60	12,00	-
Vysočina	absolutně	10,20	51,82	48,96	180
	na 10 000 obyv.	0,20	1,00	0,95	3,48
	na 100 lůžek	5,67	28,79	27,20	-
Olomoucký kraj	absolutně	6,40	27,25	23,25	110
	na 10 000 obyv.	0,10	0,43	0,37	1,73
	na 100 lůžek	5,82	24,77	21,14	-
Moravskoslezský kraj	absolutně	13,57	67,00	59,25	335
	na 10 000 obyv.	0,11	0,53	0,47	2,65
	na 100 lůžek	4,05	20,00	17,69	-
ČR	absolutně	51,47	239,12	217,03	1 080
	na 10 000 obyv.	0,05	0,23	0,21	1,06
	na 100 lůžek	4,77	22,14	20,10	-

## 4. Pracovníci a lůžka v psychiatrických léčebnách

Rezorty celkem

Kraj		Pracovníci - přepočtený počet			Lůžka
		lékaři	SZP		
			celkem	u lůžka	
Hl. m. Praha	absolutně	99,24	404,48	403,48	1 425
	na 10 000 obyv.	0,85	3,47	3,47	12,24
	na 100 lůžek	6,96	28,38	28,31	-
Středočeský kraj	absolutně	32,24	207,05	207,05	680
	na 10 000 obyv.	0,28	1,83	1,83	6,00
	na 100 lůžek	4,74	30,45	30,45	-
Jihočeský kraj	absolutně	14,05	115,13	108,25	373
	na 10 000 obyv.	0,22	1,84	1,73	5,96
	na 100 lůžek	3,77	30,87	29,02	-
Plzeňský kraj	absolutně	45,48	314,95	276,95	1 320
	na 10 000 obyv.	0,83	5,73	5,04	24,00
	na 100 lůžek	3,45	23,86	20,98	-
Ústecký kraj	absolutně	20,10	196,95	182,95	847
	na 10 000 obyv.	0,24	2,40	2,23	10,32
	na 100 lůžek	2,37	23,25	21,60	-
Královéhradecký kraj	absolutně	2,00	16,24	16,24	56
	na 10 000 obyv.	0,04	0,30	0,30	1,02
	na 100 lůžek	3,57	29,00	29,00	-
Vysočina	absolutně	68,33	488,12	474,12	1 507
	na 10 000 obyv.	1,32	9,43	9,15	29,10
	na 100 lůžek	4,53	32,39	31,46	-
Jihomoravský kraj	absolutně	38,46	292,85	268,85	827
	na 10 000 obyv.	0,34	2,61	2,39	7,36
	na 100 lůžek	4,65	35,41	32,51	-
Olomoucký kraj	absolutně	35,50	177,80	153,60	750
	na 10 000 obyv.	0,56	2,79	2,41	11,78
	na 100 lůžek	4,73	23,71	20,48	-

## 4. Pracovníci a lůžka v psychiatrických léčebnách

Rezorty celkem

Kraj		Pracovníci - přepočtený počet			Lůžka
		lékaři	SZP		
			celkem	u lůžka	
Zlínský kraj	absolutně	43,72	376,93	358,18	1 177
	na 10 000 obyv.	0,74	6,36	6,04	19,85
	na 100 lůžek	3,71	32,02	30,43	-
Moravskoslezský kraj	absolutně	55,15	308,41	290,91	1 015
	na 10 000 obyv.	0,44	2,44	2,31	8,04
	na 100 lůžek	5,43	30,39	28,66	-
ČR	absolutně	454,27	2 898,91	2 740,58	9 977
	na 10 000 obyv.	0,44	2,84	2,68	9,77
	na 100 lůžek	4,55	29,06	27,47	-

## 5. Pracovníci a lůžka v rehabilitačních ústavech

Rezorty celkem

Kraj		Pracovníci - přepočtený počet			Lůžka
		lékaři	SZP		
			celkem	u lůžka	
Středočeský kraj	absolutně	11,84	117,91	112,64	372
	na 10 000 obyv.	0,10	1,04	0,99	3,28
	na 100 lůžek	3,18	31,70	30,28	-
Pardubický kraj	absolutně	2,93	30,37	17,00	102
	na 10 000 obyv.	0,06	0,60	0,34	2,01
	na 100 lůžek	2,87	29,77	16,67	-
Vysočina	absolutně	2,50	10,09	9,09	39
	na 10 000 obyv.	0,05	0,19	0,18	0,75
	na 100 lůžek	6,41	25,87	23,31	-
Moravskoslezský kraj	absolutně	14,18	157,10	81,42	373
	na 10 000 obyv.	0,11	1,24	0,65	2,96
	na 100 lůžek	3,80	42,12	21,83	-
ČR	absolutně	31,45	315,47	220,15	886
	na 10 000 obyv.	0,03	0,31	0,22	0,87
	na 100 lůžek	3,55	35,61	24,85	-

**6. Pracovníci a lůžka v ostatních odborných léčebných ústavech**

Rezorty celkem

Kraj		Pracovníci - přepočtený počet			Lůžka
		lékaři	SZP		
			celkem	u lůžka	
Hl. m. Praha	absolutně	16,94	73,23	55,23	140
	na 10 000 obyv.	0,15	0,63	0,47	1,20
	na 100 lůžek	12,10	52,31	39,45	-
Středočeský kraj	absolutně	33,20	148,84	132,23	567
	na 10 000 obyv.	0,29	1,31	1,17	5,00
	na 100 lůžek	5,86	26,25	23,32	-
Liberecký kraj	absolutně	8,45	49,00	33,69	177
	na 10 000 obyv.	0,20	1,15	0,79	4,14
	na 100 lůžek	4,77	27,68	19,03	-
Královéhradecký kraj	absolutně	0,68	9,50	8,50	30
	na 10 000 obyv.	0,01	0,17	0,16	0,55
	na 100 lůžek	2,27	31,67	28,33	-
Pardubický kraj	absolutně	36,39	260,58	242,66	900
	na 10 000 obyv.	0,72	5,14	4,78	17,74
	na 100 lůžek	4,04	28,95	26,96	-
Vysočina	absolutně	2,00	18,00	17,00	110
	na 10 000 obyv.	0,04	0,35	0,33	2,12
	na 100 lůžek	1,82	16,36	15,45	-
Jihomoravský kraj	absolutně	3,46	21,60	15,60	72
	na 10 000 obyv.	0,03	0,19	0,14	0,64
	na 100 lůžek	4,81	30,00	21,67	-
Olomoucký kraj	absolutně	5,75	22,33	21,00	140
	na 10 000 obyv.	0,09	0,35	0,33	2,20
	na 100 lůžek	4,11	15,95	15,00	-

**6. Pracovníci a lůžka v ostatních odborných léčebných ústavech**

Rezorty celkem

Kraj		Pracovníci - přepočtený počet			Lůžka
		lékaři	SZP		
			celkem	u lůžka	
Zlínský kraj	absolutně	0,60	8,40	8,40	20
	na 10 000 obyv.	0,01	0,14	0,14	0,34
	na 100 lůžek	3,00	42,00	42,00	-
Moravskoslezský kraj	absolutně	14,96	121,60	109,49	375
	na 10 000 obyv.	0,12	0,96	0,87	2,97
	na 100 lůžek	3,99	32,43	29,20	-
ČR	absolutně	122,43	733,08	643,80	2 531
	na 10 000 obyv.	0,12	0,72	0,63	2,48
	na 100 lůžek	4,84	28,96	25,44	-



## 7. Pracovníci a lůžka v ozdravovnách

Rezorty celkem

Kraj		Pracovníci - přepočtený počet			Lůžka
		lékaři	SZP		
			celkem	u lůžka	
Jihočeský kraj	absolutně	1,40	10,00	10,00	154
	na 10 000 obyv.	0,02	0,16	0,16	2,46
	na 100 lůžek	0,91	6,49	6,49	-
Ústecký kraj	absolutně	0,00	10,09	9,00	115
	na 10 000 obyv.	0,00	0,12	0,11	1,40
	na 100 lůžek	0,00	8,77	7,83	-
Liberecký kraj	absolutně	0,24	15,50	14,50	104
	na 10 000 obyv.	0,01	0,36	0,34	2,43
	na 100 lůžek	0,23	14,90	13,94	-
Královéhradecký kraj	absolutně	1,94	47,25	38,70	361
	na 10 000 obyv.	0,04	0,86	0,71	6,58
	na 100 lůžek	0,54	13,09	10,72	-
Vysočina	absolutně	0,40	6,00	6,00	35
	na 10 000 obyv.	0,01	0,12	0,12	0,68
	na 100 lůžek	1,14	17,14	17,14	-
Jihomoravský kraj	absolutně	0,50	10,46	10,00	70
	na 10 000 obyv.	0,00	0,09	0,09	0,62
	na 100 lůžek	0,71	14,94	14,29	-
Olomoucký kraj	absolutně	0,50	7,00	7,00	100
	na 10 000 obyv.	0,01	0,11	0,11	1,57
	na 100 lůžek	0,50	7,00	7,00	-
Zlínský kraj	absolutně	0,30	4,00	4,00	25
	na 10 000 obyv.	0,01	0,07	0,07	0,42
	na 100 lůžek	1,20	16,00	16,00	-
ČR	absolutně	5,28	110,30	99,20	964
	na 10 000 obyv.	0,01	0,11	0,10	0,94
	na 100 lůžek	0,55	11,44	10,29	-

## 8. Pracovníci a lůžka v hospicích

Rezorty celkem

Kraj		Pracovníci - přepočtený počet			Lůžka
		Lékaři	SZP		
			celkem	u lůžka	
Hl. m. Praha	absolutně	1,30	9,50	7,50	25
	na 10 000 obyv.	0,01	0,08	0,06	0,21
	na 100 lůžek	5,20	38,00	30,00	-
Plzeňský kraj	absolutně	1,70	12,50	12,50	28
	na 10 000 obyv.	0,03	0,23	0,23	0,51
	na 100 lůžek	6,07	44,64	44,64	-
Ústecký kraj	absolutně	1,69	7,74	7,74	26
	na 10 000 obyv.	0,02	0,09	0,09	0,32
	na 100 lůžek	6,50	29,77	29,77	-
Královéhradecký kraj	absolutně	3,31	18,50	16,50	44
	na 10 000 obyv.	0,06	0,34	0,30	0,80
	na 100 lůžek	7,52	42,05	37,50	-
Jihomoravský kraj	absolutně	3,85	22,83	22,83	50
	na 10 000 obyv.	0,03	0,20	0,20	0,45
	na 100 lůžek	7,70	45,66	45,66	-
Olomoucký kraj	absolutně	2,50	13,00	13,00	30
	na 10 000 obyv.	0,04	0,20	0,20	0,47
	na 100 lůžek	8,33	43,33	43,33	-
ČR	absolutně	14,35	84,07	80,07	203
	na 10 000 obyv.	0,01	0,08	0,08	0,20
	na 100 lůžek	7,07	41,41	39,44	-

## 9. Pracovníci a lůžka v dalších lůžkových zařízeních

Rezorty celkem

Kraj		Pracovníci - přepočtený počet			Lůžka
		lékaři	SZP		
			celkem	u lůžka	
Hl. m. Praha	absolutně	5,60	12,80	9,10	42
	na 10 000 obyv.	0,05	0,11	0,08	0,36
	na 100 lůžek	13,33	30,48	21,67	-
Jihočeský kraj	absolutně	0,25	5,00	5,00	9
	na 10 000 obyv.	0,00	0,08	0,08	0,14
	na 100 lůžek	2,78	55,56	55,56	-
Ústecký kraj	absolutně	4,25	7,00	7,00	36
	na 10 000 obyv.	0,05	0,09	0,09	0,44
	na 100 lůžek	11,81	19,44	19,44	-
Jihomoravský kraj	absolutně	0,50	6,00	6,00	7
	na 10 000 obyv.	0,00	0,05	0,05	0,06
	na 100 lůžek	7,14	85,71	85,71	-
Moravskoslezský kraj	absolutně	1,80	3,00	3,00	15
	na 10 000 obyv.	0,01	0,02	0,02	0,12
	na 100 lůžek	12,00	20,00	20,00	-
ČR	absolutně	12,40	33,80	30,10	109
	na 10 000 obyv.	0,01	0,03	0,03	0,11
	na 100 lůžek	11,38	31,01	27,61	-

## 10. Pracovníci a lůžka v nemocnicích

Rezort zdravotnictví

Kraj		Pracovníci - přepočtený počet			Lůžka
		lékaři	SZP		
			celkem	u lůžka	
Hl. m. Praha	absolutně	1 540,48	6 569,04	5 849,52	9 836
	na 10 000 obyv.	13,23	56,43	50,25	84,49
	na 100 lůžek	15,66	66,79	59,47	-
Středočeský kraj	absolutně	728,00	2 928,62	2 527,82	5 756
	na 10 000 obyv.	6,43	25,85	22,31	50,80
	na 100 lůžek	12,65	50,88	43,92	-
Jihočeský kraj	absolutně	525,83	2 177,70	1 926,78	3 829
	na 10 000 obyv.	8,41	34,82	30,81	61,22
	na 100 lůžek	13,73	56,87	50,32	-
Plzeňský kraj	absolutně	428,12	1 735,75	1 613,04	3 204
	na 10 000 obyv.	7,78	31,56	29,33	58,26
	na 100 lůžek	13,36	54,17	50,34	-
Karlovarský kraj	absolutně	199,66	850,52	754,55	1 710
	na 10 000 obyv.	6,56	27,94	24,78	56,17
	na 100 lůžek	11,68	49,74	44,13	-
Ústecký kraj	absolutně	644,77	2 784,96	2 485,09	5 757
	na 10 000 obyv.	7,86	33,93	30,28	70,15
	na 100 lůžek	11,20	48,38	43,17	-
Liberecký kraj	absolutně	388,31	1 411,45	1 240,83	2 538
	na 10 000 obyv.	9,08	33,02	29,02	59,37
	na 100 lůžek	15,30	55,61	48,89	-
Královéhradecký kraj	absolutně	471,20	2 156,41	1 886,82	3 961
	na 10 000 obyv.	8,59	39,33	34,41	72,24
	na 100 lůžek	11,90	54,44	47,63	-
Pardubický kraj	absolutně	308,94	1 390,57	1 246,47	2 776
	na 10 000 obyv.	6,09	27,41	24,57	54,71
	na 100 lůžek	11,13	50,09	44,90	-
Vysočina	absolutně	346,28	1 487,00	1 374,21	2 920
	na 10 000 obyv.	6,69	28,71	26,53	56,38
	na 100 lůžek	11,86	50,92	47,06	-

## 10. Pracovníci a lůžka v nemocnicích

Rezort zdravotnictví

Kraj		Pracovníci - přepočtený počet			Lůžka
		lékaři	SZP		
			celkem	u lůžka	
Jihomoravský kraj	absolutně	1 146,35	4 470,55	4 141,12	7 799
	na 10 000 obyv.	10,20	39,79	36,86	69,42
	na 100 lůžek	14,70	57,32	53,10	-
Olomoucký kraj	absolutně	552,12	2 052,86	1 813,12	3 462
	na 10 000 obyv.	8,67	32,24	28,48	54,37
	na 100 lůžek	15,95	59,30	52,37	-
Zlínský kraj	absolutně	360,42	1 589,86	1 451,06	3 344
	na 10 000 obyv.	6,08	26,82	24,48	56,40
	na 100 lůžek	10,78	47,54	43,39	-
Moravskoslezský kraj	absolutně	1 075,22	4 298,32	3 801,47	7 740
	na 10 000 obyv.	8,52	34,06	30,12	61,33
	na 100 lůžek	13,89	55,53	49,11	-
ČR	absolutně	8 715,70	35 903,61	32 111,90	64 632
	na 10 000 obyv.	8,53	35,15	31,44	63,28
	na 100 lůžek	13,49	55,55	49,68	-

## 11. Lékaři v nemocnicích - absolutní hodnoty

Rezorty celkem

Oddělení, pracoviště	Lékaři - přepočtené počty - absolutní hodnoty							
	PHA	STC	JHC	PLZ	KAR	UST	LIB	HRA
interní	205,26	180,25	84,11	104,54	32,24	116,16	69,34	109,26
kardiologie	93,11	-	19,87	-	-	11,00	9,00	-
revmatologie	7,55	-	-	-	-	-	-	-
diabetologie	14,45	-	-	-	-	-	-	-
gastroenterologie	20,00	-	8,00	-	-	4,80	-	-
klinická farmakologie	-	-	-	5,35	-	-	-	-
geriatrie	4,05	2,20	-	3,22	-	-	-	-
infekční	24,20	9,65	12,80	4,98	3,20	12,50	4,00	6,40
alergologie	-	-	-	-	-	-	-	-
TRN	31,67	11,23	7,90	13,60	4,00	11,84	3,00	4,53
neurologie	89,98	35,10	21,46	21,67	11,10	31,74	15,90	18,13
psychiatrie	27,08	-	7,17	18,78	6,00	12,54	7,80	11,19
nemoci z povolání	1,30	-	-	1,34	-	-	-	-
dětské	76,39	69,28	35,19	30,27	21,00	71,89	30,69	43,46
ženské	118,40	85,48	57,56	43,08	22,24	68,38	35,50	40,48
novorozenecké	41,56	0,70	7,57	10,08	1,00	-	3,00	-
chirurgie	199,14	152,76	74,54	78,28	34,24	94,65	65,10	77,08
neurochirurgie	39,55	-	6,40	13,00	-	8,26	8,00	14,60
plastická chirurgie	15,59	-	-	4,70	-	-	-	2,32
kardiochirurgie	99,30	-	13,00	14,00	-	-	-	15,45
traumatologie	4,90	-	12,89	-	-	15,99	8,50	-
AR	72,25	63,40	54,43	13,96	14,52	37,65	49,80	20,18
ortopedie	74,47	34,35	23,61	19,30	10,22	25,41	23,63	20,89
urologie	52,51	15,97	11,11	9,42	5,87	17,82	8,66	13,28
ORL	63,96	24,07	11,60	9,68	8,34	15,60	11,10	15,01
foniatrie	2,00	-	-	-	-	-	-	-
oftalmologie	38,05	18,47	15,16	12,90	9,29	18,12	5,00	14,00
stomatologie	13,94	-	-	2,40	-	3,19	4,00	-
dermatovenerologie	18,44	7,67	6,44	9,32	2,70	10,57	5,10	5,73
klinická onkologie	20,40	-	-	-	2,00	-	2,00	-
radioterapie	19,09	2,67	14,00	3,20	2,00	11,81	3,00	11,30
dětská chirurgie	40,45	3,00	-	-	-	4,30	-	3,55

## 11. Lékaři v nemocnicích - absolutní hodnoty

Rezorty celkem

Lékaři - přepočtené počty - absolutní hodnoty							Oddělení, pracoviště
PAR	VYS	JHM	OLO	ZLI	MSK	ČR	
55,02	63,24	212,22	99,50	65,81	224,34	1 621,29	interní
8,16	-	-	-	-	8,50	149,64	kardiologie
-	-	-	-	-	-	7,55	revmatologie
-	-	-	-	-	-	14,45	diabetologie
-	-	-	-	-	-	32,80	gastroenterologie
-	-	-	-	-	-	5,35	klinická farmakologie
1,00	4,75	10,79	7,00	4,80	2,60	40,41	geriatrie
4,40	9,70	27,93	2,80	7,80	18,10	148,46	infekční
-	-	-	4,00	-	-	4,00	alergologie
4,70	8,80	28,31	12,55	11,10	20,74	173,97	TRN
21,74	20,60	69,58	27,90	17,55	69,27	471,72	neurologie
6,90	3,10	22,04	13,75	-	9,80	146,15	psychiatrie
-	-	-	2,50	-	0,20	5,34	nemoci z povolání
27,25	28,66	58,61	43,49	29,21	76,79	642,18	dětské
35,17	26,94	78,83	45,62	38,89	93,12	789,69	ženské
-	-	19,99	7,50	6,80	14,85	113,05	novorozenecké
49,83	61,64	185,34	80,73	55,72	177,23	1 386,28	chirurgie
2,50	-	21,00	8,45	-	21,40	143,16	neurochirurgie
-	-	12,30	4,80	1,48	6,95	48,14	plastická chirurgie
-	-	29,49	16,60	-	32,30	220,14	kardiochirurgie
4,55	-	29,21	16,11	6,45	10,00	108,60	traumatologie
16,70	27,26	75,59	64,65	26,21	80,35	616,95	AR
11,90	24,21	57,37	26,95	23,10	46,05	421,46	ortopedie
8,41	14,02	31,19	17,15	12,22	34,87	252,50	urologie
11,71	9,20	39,87	18,06	11,80	28,41	278,41	ORL
-	-	1,10	-	-	-	3,10	foniatrie
11,19	12,27	31,25	17,83	13,15	25,42	242,10	oftalmologie
2,40	-	3,60	2,60	-	5,60	37,73	stomatologie
4,90	9,18	27,35	12,36	5,70	12,08	137,54	dermatovenerologie
-	-	27,91	-	2,60	-	54,91	klinická onkologie
3,20	8,20	6,40	8,30	-	16,00	109,17	radioterapie
2,00	-	-	-	-	-	53,30	dětská chirurgie

**11. Lékaři v nemocnicích - absolutní hodnoty**

Rezorty celkem

Oddělení, pracoviště	Lékaři - přepočtené počty - absolutní hodnoty							
	PHA	STC	JHC	PLZ	KAR	UST	LIB	HRA
nefrologie	13,90	-	-	-	-	-	-	-
klinická hematologie	21,70	-	-	7,05	-	-	-	-
protetika	-	-	-	-	-	1,50	-	-
rehabilitační fyz.med.	28,58	-	5,21	6,34	1,50	12,17	4,00	9,26
nukleární medicína	3,90	-	0,70	-	-	2,05	-	-
hrudní chirurgie	-	-	-	-	-	4,00	-	-
léčba popálenin	12,00	-	-	-	-	-	-	-
dětské oční	2,82	-	-	-	-	-	-	-
intenzivní péče	24,10	-	-	4,00	3,00	-	-	5,50
následná péče	10,72	4,30	1,00	4,30	4,00	5,10	3,00	5,60
ošetřovatelská péče	15,62	7,45	14,11	6,40	1,20	15,73	9,19	4,00
sociální hospitalizace	-	-	-	-	-	-	-	-



## 11. Lékaři v nemocnicích - absolutní hodnoty

Rezorty celkem

Lékaři - přepočtené počty - absolutní hodnoty							Oddělení, pracoviště
PAR	VYS	JHM	OLO	ZLI	MSK	ČR	
-	-	-	-	-	-	13,90	nefrologie
-	-	-	14,10	-	-	42,85	klinická hematologie
-	-	-	-	-	-	1,50	protetika
0,85	5,51	24,72	4,20	-	14,80	117,14	rehabilitační fyz.med.
-	-	3,00	1,30	-	1,40	12,35	nukleární medicína
-	-	-	-	-	-	4,00	hrudní chirurgie
-	-	14,07	-	-	7,00	33,07	léčba popálenin
-	-	-	-	-	1,50	4,32	dětské oční
4,00	1,00	6,10	-	7,33	4,40	59,43	intenzivní péče
-	5,90	11,98	-	8,20	11,15	75,25	následná péče
10,46	2,10	18,41	1,70	4,50	-	110,87	ošetrovatelská péče
-	-	-	-	-	-	-	sociální hospitalizace

**12. Lékaři v nemocnicích - na 10 000 obyvatel**

Rezorty celkem

Oddělení, pracoviště	Lékaři - přepočtené počty - na 10 000 obyvatel							
	PHA	STC	JHC	PLZ	KAR	UST	LIB	HRA
interní	1,76	1,59	1,34	1,90	1,06	1,42	1,62	1,99
kardiologie	0,80	-	0,32	-	-	0,13	0,21	-
revmatologie	0,06	-	-	-	-	-	-	-
diabetologie	0,12	-	-	-	-	-	-	-
gastroenterologie	0,17	-	0,13	-	-	0,06	-	-
klinická farmakologie	-	-	-	0,10	-	-	-	-
geriatrie	0,03	0,02	-	0,06	-	-	-	-
infekční	0,21	0,09	0,20	0,09	0,11	0,15	0,09	0,12
alergologie	-	-	-	-	-	-	-	-
TRN	0,27	0,10	0,13	0,25	0,13	0,14	0,07	0,08
neurologie	0,77	0,31	0,34	0,39	0,36	0,39	0,37	0,33
psychiatrie	0,23	-	0,11	0,34	0,20	0,15	0,18	0,20
nemoci z povolání	0,01	-	-	0,02	-	-	-	-
dětské	0,66	0,61	0,56	0,55	0,69	0,88	0,72	0,79
ženské	1,02	0,75	0,92	0,78	0,73	0,83	0,83	0,74
novorozenecké	0,36	0,01	0,12	0,18	0,03	-	0,07	-
chirurgie	1,71	1,35	1,19	1,42	1,12	1,15	1,52	1,41
neurochirurgie	0,34	-	0,10	0,24	-	0,10	0,19	0,27
plastická chirurgie	0,13	-	-	0,09	-	-	-	0,04
kardiochirurgie	0,85	-	0,21	0,25	-	-	-	0,28
traumatologie	0,04	-	0,21	-	-	0,19	0,20	-
AR	0,62	0,56	0,87	0,25	0,48	0,46	1,16	0,37
ortopedie	0,64	0,30	0,38	0,35	0,34	0,31	0,55	0,38
urologie	0,45	0,14	0,18	0,17	0,19	0,22	0,20	0,24
ORL	0,55	0,21	0,19	0,18	0,27	0,19	0,26	0,27
foniatrie	0,02	-	-	-	-	-	-	-
oftalmologie	0,33	0,16	0,24	0,23	0,31	0,22	0,12	0,26
stomatologie	0,12	-	-	0,04	-	0,04	0,09	-
dermatovenerologie	0,16	0,07	0,10	0,17	0,09	0,13	0,12	0,10
klinická onkologie	0,18	-	-	-	0,07	-	0,05	-
radioterapie	0,16	0,02	0,22	0,06	0,07	0,14	0,07	0,21
dětská chirurgie	0,35	0,03	-	-	-	0,05	-	0,06

## 12. Lékaři v nemocnicích - na 10 000 obyvatel

Rezorty celkem

Lékaři - přepočtené počty - na 10 000 obyvatel							Oddělení, pracoviště
PAR	VYS	JHM	OLO	ZLI	MSK	ČR	
1,08	1,22	1,89	1,56	1,11	1,78	1,59	interní
0,16	-	-	-	-	0,07	0,15	kardiologie
-	-	-	-	-	-	0,01	revmatologie
-	-	-	-	-	-	0,01	diabetologie
-	-	-	-	-	-	0,03	gastroenterologie
-	-	-	-	-	-	0,01	klinická farmakologie
0,02	0,09	0,10	0,11	0,08	0,02	0,04	geriatrie
0,09	0,19	0,25	0,04	0,13	0,14	0,15	infekční
-	-	-	0,06	-	-	-	alergologie
0,09	0,17	0,25	0,20	0,19	0,16	0,17	TRN
0,43	0,40	0,62	0,44	0,30	0,55	0,46	neurologie
0,14	0,06	0,20	0,22	-	0,08	0,14	psychiatrie
-	-	-	0,04	-	-	0,01	nemoci z povolání
0,54	0,55	0,52	0,68	0,49	0,61	0,63	dětské
0,69	0,52	0,70	0,72	0,66	0,74	0,77	ženské
0,00	-	0,18	0,12	0,11	0,12	0,11	novorozenecké
0,98	1,19	1,65	1,27	0,94	1,40	1,36	chirurgie
0,05	-	0,19	0,13	0,00	0,17	0,14	neurochirurgie
-	-	0,11	0,08	0,02	0,06	0,05	plastická chirurgie
-	-	0,26	0,26	-	0,26	0,22	kardiochirurgie
0,09	-	0,26	0,25	0,11	0,08	0,11	traumatologie
0,33	0,53	0,67	1,02	0,44	0,64	0,60	AR
0,23	0,47	0,51	0,42	0,39	0,36	0,41	ortopedie
0,17	0,27	0,28	0,27	0,21	0,28	0,25	urologie
0,23	0,18	0,35	0,28	0,20	0,23	0,27	ORL
-	-	0,01	-	-	-	-	foniatrie
0,22	0,24	0,28	0,28	0,22	0,20	0,24	oftalmologie
0,05	-	0,03	0,04	-	0,04	0,04	stomatologie
0,10	0,18	0,24	0,19	0,10	0,10	0,13	dermatovenerologie
-	-	0,25	-	0,04	-	0,05	klinická onkologie
0,06	0,16	0,06	0,13	-	0,13	0,11	radioterapie
0,04	-	-	-	-	-	0,05	dětská chirurgie

**12. Lékaři v nemocnicích - na 10 000 obyvatel**

Rezorty celkem

Oddělení, pracoviště	Lékaři - přepočtené počty - na 10 000 obyvatel							
	PHA	STC	JHC	PLZ	KAR	UST	LIB	HRA
nefrologie	0,12	-	-	-	-	-	-	-
klinická hematologie	0,19	-	-	0,13	-	-	-	-
protetika	0,00	-	-	-	-	0,02	-	-
rehabilitační a fyz.med.	0,25	-	0,08	0,12	0,05	0,15	0,09	0,17
nukleární medicína	0,03	-	0,01	-	-	0,02	-	-
hrudní chirurgie	0,00	-	-	-	-	0,05	-	-
léčba popálenin	0,10	-	-	-	-	-	-	-
dětské oční	0,02	-	-	-	-	-	-	-
intenzivní péče	0,21	-	-	0,07	0,10	-	-	0,10
následná péče	0,09	0,04	0,02	0,08	0,13	0,06	0,07	0,10
ošetřovatelská péče	0,13	0,07	0,23	0,12	0,04	0,19	0,21	0,07
sociální hospitalizace	-	-	-	-	-	-	-	-

## 12. Lékaři v nemocnicích - na 10 000 obyvatel

Rezorty celkem

Lékaři - přepočtené počty - na 10 000 obyvatel							Oddělení, pracoviště
PAR	VYS	JHM	OLO	ZLI	MSK	ČR	
-	-	-	-	-	-	0,01	nefrologie
-	-	-	0,22	-	-	0,04	klinická hematologie
-	-	-	-	-	-	-	protetika
0,02	0,11	0,22	0,07	-	0,12	0,11	rehabilitační a fyz.med.
-	-	0,03	0,02	-	0,01	0,01	nukleární medicína
-	-	-	-	-	-	-	hrudní chirurgie
-	-	0,13	-	-	0,06	0,03	léčba popálenin
-	-	-	-	-	0,01	-	dětské oční
0,08	0,02	0,05	-	0,12	0,03	0,06	intenzivní péče
-	0,11	0,11	-	0,14	0,09	0,07	následná péče
0,21	0,04	0,16	0,03	0,08	-	0,11	ošetrovatelská péče
-	-	-	-	-	-	-	sociální hospitalizace

**13. Lůžka v nemocnicích - absolutní hodnoty**

Rezorty celkem

Oddělení, pracoviště	Lůžka - absolutní hodnoty							
	PHA	STC	JHC	PLZ	KAR	UST	LIB	HRA
interní	1 554	1 376	647	778	301	984	493	918
kardiologie	354	-	62	-	-	38	54	-
revmatologie	91	-	-	-	-	-	-	-
diabetologie	28	-	-	-	-	-	-	-
gastroenterologie	79	-	32	-	-	42	-	-
klinická farmakologie	-	-	-	27	-	-	-	-
geriatrie	54	34	-	54	-	-	-	-
infekční	264	105	145	70	60	145	36	94
alergologie	-	-	-	-	-	-	-	-
TRN	305	104	160	77	30	175	29	46
neurologie	533	237	153	168	85	256	100	128
psychiatrie	341	-	65	129	45	194	87	111
nemoci z povolání	12	-	-	14	-	-	-	-
dětské	468	656	342	218	169	593	202	363
ženské	940	713	447	349	181	557	263	351
novorozenecké	251	24	85	80	14	-	28	-
chirurgie	1 122	1 155	578	530	311	807	462	598
neurochirurgie	192	-	26	53	-	26	27	89
plastická chirurgie	118	-	-	21	-	-	-	15
kardiochirurgie	249	-	43	34	-	-	-	64
traumatologie	44	-	79	-	-	100	47	-
AR	137	83	48	25	20	38	32	31
ortopedie	583	194	153	150	59	190	123	169
urologie	305	107	104	56	45	118	64	116
ORL	379	156	67	96	64	139	51	113
foniatrie	20	-	-	-	-	-	-	-
oftalmologie	162	89	74	93	33	103	17	61
stomatologie	94	-	-	14	-	14	8	-
dermatovenerologie	143	80	64	85	25	101	47	56
klinická onkologie	98	-	-	-	18	-	20	-
radioterapie	165	22	67	99	22	160	27	123
dětská chirurgie	219	27	-	-	-	29	-	29

## 13. Lůžka v nemocnicích - absolutní hodnoty

Rezorty celkem

Lůžka - absolutní hodnoty							Oddělení, pracoviště
PAR	VYS	JHM	OLO	ZLI	MSK	ČR	
408	572	1 394	701	652	1 658	12 436	interní
69	-	-	-	-	65	642	kardiologie
-	-	-	-	-	-	91	revmatologie
-	-	-	-	-	-	28	diabetologie
-	-	-	-	-	-	153	gastroenterologie
-	-	-	-	-	-	27	klinická farmakologie
4	88	159	125	67	26	611	geriatrie
50	108	287	40	109	202	1 715	infekční
-	-	-	18	-	-	18	alergologie
36	78	208	97	120	254	1 719	TRN
183	169	395	228	191	508	3 334	neurologie
55	60	227	115	-	88	1 517	psychiatrie
-	-	-	18	-	9	53	nemoci z povolání
279	282	486	348	331	660	5 397	dětské
306	291	688	368	340	625	6 419	ženské
10	-	144	50	58	70	814	novorozenecké
342	472	1 253	504	480	1 193	9 807	chirurgie
18	-	95	44	14	93	677	neurochirurgie
-	-	75	15	16	46	306	plastická chirurgie
-	-	93	41	-	73	597	kardiochirurgie
38	-	176	53	50	66	653	traumatologie
32	26	104	45	33	102	756	AR
77	143	299	160	158	295	2 753	ortopedie
95	112	167	97	105	222	1 713	urologie
68	88	226	138	101	185	1 871	ORL
-	-	24	-	-	-	44	foniatrie
48	75	170	81	126	151	1 283	oftalmologie
10	-	40	24	-	27	231	stomatologie
42	75	188	110	72	90	1 178	dermatovenerologie
-	-	150	-	30	-	316	klinická onkologie
30	72	68	64	-	238	1 157	radioterapie
25	-	-	-	-	-	329	dětská chirurgie

**13. Lůžka v nemocnicích - absolutní hodnoty**

Rezorty celkem

Oddělení, pracoviště	Lůžka - absolutní hodnoty							
	PHA	STC	JHC	PLZ	KAR	UST	LIB	HRA
nefrologie	77	-	-	-	-	-	-	-
klinická hematologie	111	-	-	35	-	-	-	-
protetika	-	-	-	-	-	30	-	-
rehabilitační a fyz.med.	293	-	58	72	20	140	42	150
nukleární medicína	47	-	12	-	-	18	-	-
hrudní chirurgie	-	-	-	-	-	29	-	-
léčba popálenin	67	-	-	-	-	-	-	-
dětské oční	25	-	-	-	-	-	-	-
intenzivní péče	67	-	-	12	5	-	-	16
následná péče	244	159	26	100	125	143	58	237
ošetřovatelská péče	416	410	292	152	78	588	221	83
sociální hospitalizace	-	25	-	-	-	-	-	-



## 13. Lůžka v nemocnicích - absolutní hodnoty

Rezorty celkem

Lůžka - absolutní hodnoty							Oddělení, pracoviště
PAR	VYS	JHM	OLO	ZLI	MSK	ČR	
-	-	-	-	-	-	77	nefrologie
-	-	-	34	-	-	180	klinická hematologie
-	-	-	-	-	-	30	protetika
28	60	288	52	-	236	1 439	rehabilitační a fyz.med.
-	-	13	10	-	18	118	nukleární medicína
-	-	-	-	-	-	29	hrudní chirurgie
-	-	56	-	-	30	153	léčba popálenin
-	-	-	-	-	22	47	dětské oční
21	10	16	8	20	24	199	intenzivní péče
-	66	256	-	173	464	2 051	následná péče
492	73	482	104	65	-	3 456	ošetrovatelská péče
10	-	-	-	33	-	68	sociální hospitalizace

## 14. Lůžka v nemocnicích - na 10 000 obyvatel

Rezorty celkem

Oddělení, pracoviště	Lůžka - na 10 000 obyvatel							
	PHA	STC	JHC	PLZ	KAR	UST	LIB	HRA
interní	13,35	12,14	10,34	14,15	9,89	11,99	11,53	16,74
kardiologie	3,04	-	0,99	-	-	0,46	1,26	-
revmatologie	0,78	-	-	-	-	-	-	-
diabetologie	0,24	-	-	-	-	-	-	-
gastroenterologie	0,68	-	0,51	-	-	0,51	-	-
klinická farmakologie	-	-	-	0,49	-	-	-	-
geriatrie	0,46	0,30	-	0,98	-	-	-	-
infekční	2,27	0,93	2,32	1,27	1,97	1,77	0,84	1,71
alergologie	-	-	-	-	-	-	-	-
TRN	2,62	0,92	2,56	1,40	0,99	2,13	0,68	0,84
neurologie	4,58	2,09	2,45	3,05	2,79	3,12	2,34	2,33
psychiatrie	2,93	-	1,04	2,35	1,48	2,36	2,04	2,02
nemoci z povolání	0,10	-	-	0,25	-	-	-	-
dětské	4,02	5,79	5,47	3,96	5,55	7,23	4,73	6,62
ženské	8,07	6,29	7,15	6,35	5,95	6,79	6,15	6,40
novorozenecké	2,16	0,21	1,36	1,45	0,46	-	0,65	-
chirurgie	9,64	10,19	9,24	9,64	10,21	9,83	10,81	10,91
neurochirurgie	1,65	-	0,42	0,96	-	0,32	0,63	1,62
plastická chirurgie	1,01	-	-	0,38	-	-	-	0,27
kardiochirurgie	2,14	-	0,69	0,62	-	-	-	1,17
traumatologie	0,38	-	1,26	-	-	1,22	1,10	-
AR	1,18	0,73	0,77	0,45	0,66	0,46	0,75	0,57
ortopedie	5,01	1,71	2,45	2,73	1,94	2,32	2,88	3,08
urologie	2,62	0,94	1,66	1,02	1,48	1,44	1,50	2,12
ORL	3,26	1,38	1,07	1,75	2,10	1,69	1,19	2,06
foniatrie	0,17	-	-	-	-	-	-	-
oftalmologie	1,39	0,79	1,18	1,69	1,08	1,25	0,40	1,11
stomatologie	0,81	-	-	0,25	-	0,17	0,19	-
dermatovenerologie	1,23	0,71	1,02	1,55	0,82	1,23	1,10	1,02
klinická onkologie	0,84	-	-	-	0,59	-	0,47	-
radioterapie	1,42	0,19	1,07	1,80	0,72	1,95	0,63	2,24
dětská chirurgie	1,88	0,24	-	-	-	0,35	-	0,53

## 14. Lůžka v nemocnicích - na 10 000 obyvatel

Rezorty celkem

Lůžka - na 10 000 obyvatel							Oddělení, pracoviště
PAR	VYS	JHM	OLO	ZLI	MSK	ČR	
8,04	11,04	12,41	11,01	11,00	13,14	12,18	interní
1,36	-	-	-	-	0,52	0,63	kardiologie
-	-	-	-	-	-	0,09	revmatologie
-	-	-	-	-	-	0,03	diabetologie
-	-	-	-	-	-	0,15	gastroenterologie
-	-	-	-	-	-	0,03	klinická farmakologie
0,08	1,70	1,42	1,96	1,13	0,21	0,60	geriatrie
0,99	2,09	2,55	0,63	1,84	1,60	1,68	infekční
-	-	-	0,28	-	-	0,02	alergologie
0,71	1,51	1,85	1,52	2,02	2,01	1,68	TRN
3,61	3,26	3,52	3,58	3,22	4,03	3,26	neurologie
1,08	1,16	2,02	1,81	-	0,70	1,49	psychiatrie
-	-	-	0,28	-	0,07	0,05	nemoci z povolání
5,50	5,45	4,33	5,47	5,58	5,23	5,28	dětské
6,03	5,62	6,12	5,78	5,73	4,95	6,28	ženské
0,20	-	1,28	0,79	0,98	0,55	0,80	novorozenecké
6,74	9,11	11,15	7,92	8,10	9,45	9,60	chirurgie
0,35	-	0,85	0,69	0,24	0,74	0,66	neurochirurgie
-	-	0,67	0,24	0,27	0,36	0,30	plastická chirurgie
-	-	0,83	0,64	-	0,58	0,58	kardiochirurgie
0,75	-	1,57	0,83	0,84	0,52	0,64	traumatologie
0,63	0,50	0,93	0,71	0,56	0,81	0,74	AR
1,52	2,76	2,66	2,51	2,66	2,34	2,70	ortopedie
1,87	2,16	1,49	1,52	1,77	1,76	1,68	urologie
1,34	1,70	2,01	2,17	1,70	1,47	1,83	ORL
-	-	0,21	-	-	-	0,04	foniatrie
0,95	1,45	1,51	1,27	2,13	1,20	1,26	oftalmologie
0,20	-	0,36	0,38	-	0,21	0,23	stomatologie
0,83	1,45	1,67	1,73	1,21	0,71	1,15	dermatovenerologie
-	-	1,34	-	0,51	-	0,31	klinická onkologie
0,59	1,39	0,61	1,01	0,00	1,89	1,13	radioterapie
0,49	-	-	-	-	-	0,32	dětská chirurgie

**14. Lůžka v nemocnicích - na 10 000 obyvatel**

Rezorty celkem

Oddělení, pracoviště	Lůžka - na 10 000 obyvatel							
	PHA	STC	JHC	PLZ	KAR	UST	LIB	HRA
nefrologie	0,66	-	-	-	-	-	-	-
klinická hematologie	0,95	-	-	0,64	-	-	-	-
protetika	-	-	-	-	-	0,37	-	-
rehabilitační a fyz.med.	2,52	-	0,93	1,31	0,66	1,71	0,98	2,74
nukleární medicína	0,40	-	0,19	-	-	0,22	-	-
hrudní chirurgie	-	-	-	-	-	0,35	-	-
léčba popálenin	0,58	-	-	-	-	-	-	-
dětské oční	0,21	-	-	-	-	-	-	-
intenzivní péče	0,58	-	-	0,22	0,16	-	-	0,29
následná péče	2,10	1,40	0,42	1,82	4,11	1,74	1,36	4,32
ošetřovatelská péče	3,57	3,62	4,67	2,76	2,56	7,16	5,17	1,51
sociální hospitalizace	-	0,22	-	-	-	-	-	-

## 14. Lůžka v nemocnicích - na 10 000 obyvatel

Rezorty celkem

Lůžka - na 10 000 obyvatel							Oddělení, pracoviště
PAR	VYS	JHM	OLO	ZLI	MSK	ČR	
-	-	-	-	-	-	0,08	nefrologie
-	-	-	0,53	-	-	0,18	klinická hematologie
-	-	-	-	-	-	0,03	protetika
0,55	1,16	2,56	0,82	-	1,87	1,41	rehabilitační a fyz.med.
-	-	0,12	0,16	-	0,14	0,12	nukleární medicína
-	-	-	-	-	-	0,03	hrudní chirurgie
-	-	0,50	-	-	0,24	0,15	léčba popálenin
-	-	-	-	-	0,17	0,05	dětské oční
0,41	0,19	0,14	0,13	0,34	0,19	0,19	intenzivní péče
-	1,27	2,28	-	2,92	3,68	2,01	následná péče
9,70	1,41	4,29	1,63	1,10	-	3,38	ošetrovatelská péče
0,20	-	-	-	0,56	-	0,07	sociální hospitalizace

## 15. Lůžka v nemocnicích vyčleněna pro děti - absolutní hodnoty

Rezorty celkem

Oddělení, pracoviště	Lůžka - absolutní hodnoty							
	PHA	STC	JHC	PLZ	KAR	UST	LIB	HRA
interní	-	-	-	4	-	-	-	-
kardiologie	-	-	-	-	-	-	-	-
revmatologie	-	-	-	-	-	-	-	-
diabetologie	-	-	-	-	-	-	-	-
gastroenterologie	-	-	-	-	-	-	-	-
klinická farmakologie	-	-	-	-	-	-	-	-
geriatrie	-	-	-	-	-	-	-	-
infekční	42	35	27	20	-	56	-	16
alergologie	-	-	-	-	-	-	-	-
TRN	-	-	-	-	-	-	-	-
neurologie	86	-	-	13	-	-	-	12
psychiatrie	80	-	-	17	-	21	25	-
nemoci z povolání	-	-	-	-	-	-	-	-
dětské	468	617	322	218	169	593	194	348
ženské	40	10	24	31	-	-	10	-
novorozenecké	251	24	85	80	14	-	28	-
chirurgie	-	46	28	49	7	36	2	18
neurochirurgie	18	-	-	2	-	-	-	10
plastická chirurgie	-	-	-	-	-	-	-	-
kardiochirurgie	33	-	-	-	-	-	-	-
traumatologie	-	-	-	-	-	-	-	-
AR	12	-	-	-	-	-	-	-
ortopedie	86	-	-	19	-	2	-	18
urologie	18	-	-	4	-	-	2	-
ORL	98	26	7	16	16	13	-	21
foniatrie	15	-	-	-	-	-	-	-
oftalmologie	10	4	-	8	2	6	-	1
stomatologie	18	-	-	-	-	-	-	-
dermatovenerologie	-	-	-	-	-	-	-	14
klinická onkologie	54	-	-	-	-	-	-	-
radioterapie	-	-	-	-	-	-	-	-
dětská chirurgie	219	27	-	-	-	29	-	29

## 15. Lůžka v nemocnicích vyčleněna pro děti - absolutní hodnoty

Rezorty celkem

Lůžka - absolutní hodnoty							Oddělení, pracoviště
PAR	VYS	JHM	OLO	ZLI	MSK	ČR	
-	-	-	-	-	-	4	interní
-	-	-	-	-	-	-	kardiologie
-	-	-	-	-	-	-	revmatologie
-	-	-	-	-	-	-	diabetologie
-	-	-	-	-	-	-	gastroenterologie
-	-	-	-	-	-	-	klinická farmakologie
-	-	-	-	-	-	-	geriatrie
15	-	65	3	30	66	375	infekční
-	-	-	-	-	-	-	alergologie
-	-	-	-	-	-	-	TRN
-	8	30	-	-	30	179	neurologie
-	-	18	20	-	-	181	psychiatrie
-	-	-	-	-	-	-	nemoci z povolání
257	264	472	318	311	652	5 203	dětské
8	10	-	12	-	-	145	ženské
10	-	144	46	54	70	806	novorozenecké
3	24	105	7	8	51	384	chirurgie
-	-	-	-	-	-	30	neurochirurgie
-	-	21	-	-	-	21	plastická chirurgie
-	-	6	-	-	-	39	kardiochirurgie
-	-	-	-	-	-	-	traumatologie
-	-	8	-	-	12	32	AR
-	-	24	-	4	3	156	ortopedie
-	-	-	16	-	5	45	urologie
13	11	40	13	10	18	302	ORL
-	-	-	-	-	-	15	foniatrie
-	-	28	-	-	-	59	oftalmologie
-	-	-	-	-	-	18	stomatologie
-	-	28	-	-	-	42	dermatovenerologie
-	-	28	-	-	-	82	klinická onkologie
-	-	-	-	-	-	-	radioterapie
25	-	-	-	-	-	329	dětská chirurgie

**15. Lůžka v nemocnicích vyčleněna pro děti - absolutní hodnoty**

Rezorty celkem

Oddělení, pracoviště	Lůžka - absolutní hodnoty							
	PHA	STC	JHC	PLZ	KAR	UST	LIB	HRA
nefrologie	-	-	-	-	-	-	-	-
klinická hematologie	-	-	-	-	-	-	-	-
protetika	-	-	-	-	-	-	-	-
rehabilitační a fyz.med.	-	-	-	-	-	-	-	-
nukleární medicína	-	-	-	-	-	-	-	-
hrudní chirurgie	-	-	-	-	-	-	-	-
léčba popálenin	6	-	-	-	-	-	-	-
dětské oční	25	-	-	-	-	-	-	-
intenzivní péče	-	-	-	-	-	-	-	-
následná péče	-	-	-	-	-	-	-	-
ošetřovatelská péče	-	-	-	-	-	-	-	-
sociální hospitalizace	-	-	-	-	-	-	-	-
ostatní odd.LP	-	-	-	-	-	-	-	-



## 15. Lůžka v nemocnicích vyčleněna pro děti - absolutní hodnoty

Rezorty celkem

Lůžka - absolutní hodnoty							Oddělení, pracoviště
PAR	VYS	JHM	OLO	ZLI	MSK	ČR	
-	-	-	-	-	-	-	nefrologie
-	-	-	-	-	-	-	klinická hematologie
-	-	-	-	-	-	-	protetika
-	-	-	-	-	-	-	rehabilitační a fyz.med.
-	-	-	-	-	-	-	nukleární medicína
-	-	-	-	-	-	-	hrudní chirurgie
-	-	9	-	-	8	23	léčba popálenin
-	-	-	-	-	22	47	dětské oční
-	-	-	-	-	-	-	intenzivní péče
-	-	-	-	-	-	-	následná péče
-	-	-	-	-	-	-	ošetřovatelská péče
-	-	-	-	-	-	-	sociální hospitalizace
-	-	-	-	-	-	-	ostatní odd.LP

**16. Počet hospitalizovaných v nemocnicích - absolutní hodnoty**

Rezorty celkem

Oddělení, pracoviště	Hospitalizovaní - absolutní hodnoty							
	PHA	STC	JHC	PLZ	KAR	UST	LIB	HRA
interní	47 069	50 587	25 235	27 911	11 835	36 097	17 721	26 884
kardiologie	18 861	-	4 617	-	-	609	2 648	-
revmatologie	1 562	-	-	-	-	-	-	-
diabetologie	1 025	-	-	-	-	-	-	-
gastroenterologie	3 072	-	1 241	-	-	284	-	-
klinická farmakologie	-	-	-	1 178	-	-	-	-
geriatrie	526	248	-	475	-	-	-	-
infekční	6 838	2 489	3 104	1 836	890	3 433	1 070	2 463
alergologie	-	-	-	-	-	-	-	-
TRN	7 136	2 171	2 969	1 774	503	3 533	553	1 477
neurologie	16 499	8 165	5 165	4 893	2 932	8 618	2 613	4 246
psychiatrie	3 383	-	1 032	1 645	642	3 209	1 166	1 323
nemoci z povolání	329	-	-	182	-	-	-	-
dětské	18 578	27 515	17 158	8 735	8 676	29 207	12 195	15 558
ženské	46 043	30 253	19 214	16 400	8 766	26 236	12 387	13 837
novorozenecké	10 333	742	2 795	2 930	645	-	1 421	-
chirurgie	42 437	47 222	20 643	20 954	11 916	31 830	21 204	21 421
neurochirurgie	7 965	-	1 376	1 432	-	2 065	1 152	2 099
plastická chirurgie	4 697	-	-	869	-	-	-	1 410
kardiochirurgie	8 860	-	926	772	-	-	-	1 720
traumatologie	1 392	-	4 072	-	-	3 677	1 951	-
AR	3 509	2 067	2 435	917	638	1 231	961	835
ortopedie	19 001	7 260	6 282	4 181	2 919	7 513	4 402	5 511
urologie	11 859	4 317	4 845	2 177	2 108	7 475	3 488	4 872
ORL	16 209	8 571	4 583	4 851	3 118	6 932	2 961	5 441
foniatrie	622	-	-	-	-	-	-	-
oftalmologie	9 942	6 044	4 060	3 527	2 807	5 581	1 160	5 083
stomatologie	4 004	-	-	513	-	606	569	-
dermatovenerologie	3 487	1 787	1 180	1 316	801	2 017	940	1 046
klinická onkologie	4 197	-	-	-	535	-	926	-
radioterapie	3 536	529	1 512	2 087	402	3 107	327	3 086
dětská chirurgie	10 200	1 200	-	-	-	2 367	-	1 032

## 16. Počet hospitalizovaných v nemocnicích - absolutní hodnoty

Rezorty celkem

Hospitalizovaní - absolutní hodnoty							Oddělení, pracoviště
PAR	VYS	JHM	OLO	ZLI	MSK	ČR	
16 145	20 384	52 878	27 317	23 151	58 920	442 131	interní
4 638	-	-	-	-	5 162	36 534	kardiologie
-	-	-	-	-	-	1 562	revmatologie
-	-	-	-	-	-	1 025	diabetologie
-	-	-	336	-	-	4 932	gastroenterologie
-	-	-	-	-	-	1 178	klinická farmakologie
90	592	1 729	1 229	1 020	400	6 308	geriatrie
1 151	3 111	7 676	1 076	2 386	6 099	43 620	infekční
-	-	-	742	-	-	742	alergologie
686	1 759	5 570	2 270	2 975	5 557	38 929	TRN
5 333	6 106	13 235	6 499	5 487	15 124	104 911	neurologie
801	526	2 857	1 295	-	1 846	19 721	psychiatrie
-	-	-	559	-	320	1 390	nemoci z povolání
14 256	16 111	22 614	19 271	17 219	33 173	260 261	dětské
10 834	13 092	33 761	17 306	15 936	32 957	297 019	ženské
188	-	6 394	1 971	2 527	1 082	31 026	novorozenecké
15 596	22 577	56 012	21 666	19 572	46 384	399 430	chirurgie
1 453	-	4 012	1 400	112	2 709	25 774	neurochirurgie
-	-	3 232	952	355	2 224	13 739	plastická chirurgie
-	-	2 068	954	-	1 900	17 199	kardiochirurgie
1 577	-	7 075	2 873	2 111	2 356	27 082	traumatologie
953	1 325	4 586	2 213	1 099	4 380	27 145	AR
3 301	7 356	12 430	7 844	6 338	11 046	105 380	ortopedie
3 984	4 380	8 429	5 288	4 845	11 056	79 120	urologie
4 789	4 719	12 002	6 226	4 676	10 667	95 742	ORL
-	-	349	-	-	-	971	foniatrie
2 671	3 173	8 218	5 021	6 030	9 288	72 601	oftalmologie
286	-	1 581	843	-	1 148	9 548	stomatologie
758	1 430	4 712	2 677	1 283	1 928	25 361	dermatovenerologie
-	-	7 002	-	862	-	13 522	klinická onkologie
731	1 879	1 072	1 804	193	6 146	26 409	radioterapie
1 494	-	-	-	-	-	16 292	dětská chirurgie

**16. Počet hospitalizovaných v nemocnicích - absolutní hodnoty**

Rezorty celkem

Oddělení, pracoviště	Hospitalizovaní - absolutní hodnoty							
	PHA	STC	JHC	PLZ	KAR	UST	LIB	HRA
nefrologie	2 966	-	-	-	-	-	-	-
klinická hematologie	2 847	-	-	902	-	-	-	-
protetika	-	-	-	-	-	339	-	-
rehabilitační a fyz.med.	3 586	-	1 020	1 287	168	2 706	869	2 552
nukleární medicína	1 242	-	272	-	-	460	-	-
hrudní chirurgie	-	-	-	-	-	518	-	-
léčba popálenin	883	-	-	-	-	-	-	-
dětské oční	1 775	-	-	-	-	-	-	-
intenzivní péče	4 617	-	-	570	256	-	-	1 222
následná péče	1 206	862	270	760	779	1 220	542	1 547
ošetřovatelská péče	1 416	2 019	2 629	814	292	3 515	1 909	309
sociální hospitalizace	-	8	-	-	-	-	-	-

## 16. Počet hospitalizovaných v nemocnicích - absolutní hodnoty

Rezorty celkem

Hospitalizovaní - absolutní hodnoty							Oddělení, pracoviště
PAR	VYS	JHM	OLO	ZLI	MSK	ČR	
-	-	-	-	-	-	2 966	nefrologie
-	-	-	1 073	-	-	4 822	klinická hematologie
-	-	-	-	-	-	339	protetika
474	1 087	5 136	1 083	-	3 741	23 707	rehabilitační a fyz.med.
-	-	174	314	-	736	3 198	nukleární medicína
-	-	-	-	-	-	518	hrudní chirurgie
-	-	1 186	-	-	495	2 563	léčba popálenin
-	-	-	-	-	577	2 352	dětské oční
2 109	882	1 227	-	1 240	1 914	14 035	intenzivní péče
-	760	2 711	-	1 829	3 441	15 923	následná péče
2 795	899	3 069	200	628	-	20 492	ošetřovatelská péče
11	-	-	-	28	-	47	sociální hospitalizace

## 17. Počet hospitalizovaných v nemocnicích - na 10 000 obyvatel

Rezorty celkem

Oddělení, pracoviště	Hospitalitovaní na 10 000 obyvatel							
	PHA	STC	JHC	PLZ	KAR	UST	LIB	HRA
interní	404,34	446,46	403,47	507,53	388,71	439,82	414,51	490,31
kardiologie	162,02	-	73,81	-	-	7,42	61,94	-
revmatologie	13,41	-	-	-	-	-	-	-
diabetologie	8,80	-	-	-	-	-	-	-
gastroenterologie	26,39	-	19,83	-	-	3,45	-	-
klinická farmakologie	-	-	-	21,42	-	-	-	-
geriatrie	4,52	2,19	-	8,64	-	-	-	-
infekční	58,74	21,96	49,63	33,39	29,22	41,83	25,03	44,92
alergologie	-	-	-	-	-	-	-	-
TRN	61,30	19,16	47,47	32,25	16,52	43,04	12,94	26,93
neurologie	141,73	72,06	82,57	88,97	96,29	105,01	61,12	77,43
psychiatrie	29,06	-	16,49	29,91	21,07	39,09	27,27	24,12
nemoci z povolání	2,83	-	-	3,31	-	-	-	-
dětské	159,59	242,83	274,33	158,83	284,95	355,86	285,25	283,75
ženské	395,52	267,00	307,21	298,20	287,92	319,67	289,75	252,36
novorozenecké	88,76	6,55	44,68	53,28	21,17	-	33,24	-
chirurgie	364,55	416,76	330,06	381,01	391,37	387,82	495,98	390,69
neurochirurgie	68,42	-	22,00	26,04	-	25,16	26,94	38,28
plastická chirurgie	40,34	-	-	15,80	-	-	-	25,72
kardiochirurgie	76,11	-	14,80	14,04	-	-	-	31,37
traumatologie	11,96	-	65,10	-	-	44,80	45,62	-
AR	30,14	18,24	38,93	16,67	20,96	14,99	22,47	15,22
ortopedie	163,22	64,07	100,44	76,02	95,86	91,54	102,96	100,50
urologie	101,87	38,10	77,46	39,58	69,24	91,08	81,58	88,85
ORL	139,24	75,65	73,28	88,20	102,40	84,46	69,25	99,24
foniatrie	5,34	-	-	-	-	-	-	-
oftalmologie	85,40	53,34	64,91	64,13	92,18	68,00	27,13	92,70
stomatologie	34,39	-	-	9,32	-	7,38	13,31	-
dermatovenerologie	29,95	15,77	18,87	23,93	26,31	24,57	21,99	19,08
klinická onkologie	36,05	-	-	-	17,57	-	21,66	-
radioterapie	30,37	4,66	24,17	37,95	13,20	37,86	7,64	56,28
dětská chirurgie	87,62	10,59	-	-	-	28,84	-	18,81

## 17. Počet hospitalizovaných v nemocnicích - na 10 000 obyvatel

Rezorty celkem

Hospitalitovaní na 10 000 obyvatel							Oddělení, pracoviště
PAR	VYS	JHM	OLO	ZLI	MSK	ČR	
318,19	393,60	470,66	429,04	390,48	466,89	432,87	interní
91,41	-	-	-	-	40,90	35,77	kardiologie
-	-	-	-	-	-	1,53	revmatologie
-	-	-	-	-	-	1,00	diabetologie
-	-	-	5,28	-	-	4,83	gastroenterologie
-	-	-	-	-	-	1,15	klinická farmakologie
1,77	11,43	15,39	19,29	17,20	3,17	6,18	geriatrie
22,68	60,06	68,32	16,89	40,24	48,33	42,71	infekční
-	-	-	11,65	-	-	0,73	alergologie
13,51	33,96	49,58	35,64	50,18	44,03	38,11	TRN
105,11	117,89	117,80	102,07	92,54	119,84	102,71	neurologie
15,78	10,15	25,43	20,33	-	14,62	19,31	psychiatrie
-	-	-	8,78	-	2,54	1,36	nemoci z povolání
280,96	311,08	201,28	302,66	290,43	262,87	254,81	dětské
213,51	252,79	300,51	271,80	268,78	261,15	290,80	ženské
3,71	-	56,91	30,96	42,62	8,57	30,38	novorozenecké
307,36	435,93	498,56	340,29	330,12	367,55	391,07	chirurgie
28,63	-	35,71	21,99	1,89	21,47	25,23	neurochirurgie
-	-	28,77	14,95	5,99	17,62	13,45	plastická chirurgie
-	-	18,41	14,98	-	15,05	16,84	kardiochirurgie
31,08	-	62,97	45,12	35,60	18,67	26,51	traumatologie
18,78	25,58	40,82	34,75	18,53	34,71	26,58	AR
65,06	142,04	110,63	123,19	106,90	87,53	103,17	ortopedie
78,52	84,57	75,03	83,05	81,71	87,61	77,46	urologie
94,37	91,11	106,83	97,79	78,87	84,53	93,74	ORL
-	-	3,11	-	-	-	0,95	foniatrie
52,63	61,26	73,14	78,86	101,70	73,60	71,08	oftalmologie
5,64	-	14,07	13,23	-	9,10	9,35	stomatologie
14,94	27,60	41,94	42,05	21,64	15,28	24,83	dermatovenerologie
-	-	62,32	-	14,54	-	13,24	klinická onkologie
14,41	36,27	9,54	28,33	3,26	48,70	25,86	radioterapie
29,44	-	-	-	-	-	15,95	dětská chirurgie

**17. Počet hospitalizovaných v nemocnicích - na 10 000 obyvatel**

Rezorty celkem

Oddělení, pracoviště	Hospitalitovaní na 10 000 obyvatel							
	PHA	STC	JHC	PLZ	KAR	UST	LIB	HRA
nefrologie	25,48	-	-	-	-	-	-	-
klinická hematologie	24,46	-	-	16,40	-	-	-	-
protetika	-	-	-	-	-	4,13	-	-
rehabilitační a fyz.med.	30,80	-	16,31	23,40	5,50	32,97	20,33	46,54
nukleární medicína	10,66	-	4,35	-	-	5,60	-	-
hrudní chirurgie	-	-	-	-	-	6,31	-	-
léčba popálenin	7,58	-	-	-	-	-	-	-
dětské oční	15,25	-	-	-	-	-	-	-
intenzivní péče	39,66	-	-	10,36	8,41	-	-	22,28
následná péče	10,36	7,61	4,32	13,81	25,57	14,86	12,68	28,21
ošetřovatelská péče	12,16	17,82	42,03	14,80	9,57	42,83	44,65	5,64
sociální hospitalizace	-	0,07	-	-	-	-	-	-



## 17. Počet hospitalizovaných v nemocnicích - na 10 000 obyvatel

Rezorty celkem

Hospitalitovaní na 10 000 obyvatel							Oddělení, pracoviště
PAR	VYS	JHM	OLO	ZLI	MSK	ČR	
-	-	-	-	-	-	2,90	nefrologie
-	-	-	16,84	-	-	4,72	klinická hematologie
-	-	-	-	-	-	0,33	protetika
9,33	20,99	45,71	17,01	-	29,64	23,21	rehabilitační a fyz.med.
-	-	1,55	4,93	-	5,83	3,13	nukleární medicína
-	-	-	-	-	-	0,51	hrudní chirurgie
-	-	10,56	-	-	3,92	2,51	léčba popálenin
-	-	-	-	-	4,57	2,30	dětské oční
41,57	17,02	10,92	-	20,91	15,16	13,74	intenzivní péče
-	14,67	24,13	-	30,85	27,26	15,59	následná péče
55,09	17,35	27,32	3,13	10,59	-	20,06	ošetrovatelská péče
0,22	-	-	-	0,47	-	0,05	sociální hospitalizace

**18. Ošetřovací dny v nemocnicích - absolutní hodnoty**

Rezorty celkem

Oddělení, pracoviště	Ošetřovací dny - absolutní hodnoty							
	PHA	STC	JHC	PLZ	KAR	UST	LIB	HRA
interní	442 834	416 238	189 102	238 910	88 959	298 829	140 627	248 860
kardiologie	100 522	-	17 881	-	-	2 847	12 615	-
revmatologie	29 572	-	-	-	-	-	-	-
diabetologie	8 592	-	-	-	-	-	-	-
gastroenterologie	22 554	-	9 674	-	-	1 863	-	-
klinická farmakologie	-	-	-	8 699	-	-	-	-
geriatrie	11 844	10 798	-	17 488	-	-	-	-
infekční	52 671	18 628	24 043	7 598	5 498	24 465	8 428	16 793
alergologie	-	-	-	-	-	-	-	-
TRN	93 919	22 168	37 263	15 934	7 718	39 660	7 213	13 835
neurologie	149 336	67 259	48 370	43 383	25 085	74 625	25 222	35 906
psychiatrie	92 571	-	19 504	39 278	14 345	56 905	23 439	31 978
nemoci z povolání	4 167	-	-	1 753	-	-	-	-
dětské	118 124	130 759	78 009	43 704	44 440	163 437	48 555	87 475
ženské	223 959	158 466	111 071	83 135	47 994	131 804	67 120	75 520
novorozenecké	73 736	3 390	22 732	23 477	3 255	-	9 012	-
chirurgie	303 694	303 059	162 063	142 030	87 324	209 090	124 858	149 506
neurochirurgie	56 061	-	7 840	14 703	-	9 356	7 989	23 549
plastická chirurgie	30 736	-	-	3 845	-	-	-	3 593
kardiochirurgie	59 557	-	9 674	6 997	-	-	-	15 945
traumatologie	12 635	-	21 155	-	-	24 947	15 173	-
AR	40 809	22 293	11 957	6 378	4 458	9 960	8 146	7 770
ortopedie	157 624	54 282	43 338	35 087	18 545	50 585	32 378	43 339
urologie	83 851	26 406	28 967	14 028	12 611	37 208	18 254	26 391
ORL	94 141	32 136	19 424	19 942	13 993	29 751	13 617	26 656
foniatrie	5 620	-	-	-	-	-	-	-
oftalmologie	37 674	16 680	16 854	15 961	8 492	18 212	5 044	11 923
stomatologie	23 898	-	-	1 978	-	1 563	2 376	-
dermatovenerologie	42 170	19 305	20 584	17 928	11 121	25 866	12 991	16 007
klinická onkologie	22 108	-	-	-	4 379	-	5 627	-
radioterapie	41 450	3 777	18 110	22 355	6 800	38 296	6 922	34 457
dětská chirurgie	48 992	5 381	-	-	-	7 707	-	5 047

## 18. Ošetřovací dny v nemocnicích - absolutní hodnoty

Rezorty celkem

Ošetřovací dny - absolutní hodnoty							Oddělení, pracoviště
PAR	VYS	JHM	OLO	ZLI	MSK	ČR	
129 478	165 620	426 842	206 742	183 875	482 890	3 659 806	interní
18 480	-	-	-	-	17 043	169 388	kardiologie
-	-	-	-	-	-	29 572	revmatologie
-	-	-	-	-	-	8 592	diabetologie
-	-	-	2 053	-	-	36 144	gastroenterologie
-	-	-	-	-	-	8 699	klinická farmakologie
1 259	27 066	53 010	32 894	21 429	8 284	184 072	geriatrie
8 117	26 329	67 848	10 471	16 827	47 818	335 534	infekční
-	-	-	7 200	-	-	7 200	alergologie
8 269	21 420	64 318	27 757	35 429	72 271	467 174	TRN
51 094	47 735	122 593	60 496	53 734	148 439	953 277	neurologie
16 228	16 837	68 347	30 062	-	26 693	436 187	psychiatrie
-	-	-	4 906	-	1 259	12 085	nemoci z povolání
58 391	78 192	123 480	86 357	65 150	161 612	1 287 685	dětské
62 570	69 010	179 626	85 972	79 021	160 382	1 535 650	ženské
1 147	-	42 895	13 845	17 705	10 390	221 584	novorozenecké
95 931	140 309	363 374	141 106	125 133	334 268	2 681 745	chirurgie
6 566	-	29 851	12 072	528	27 953	196 468	neurochirurgie
-	-	14 628	4 387	2 253	12 774	72 216	plastická chirurgie
-	-	25 653	12 038	-	20 317	150 181	kardiochirurgie
10 183	-	57 979	16 184	7 720	19 985	185 961	traumatologie
7 426	6 697	30 312	11 937	8 132	26 275	202 550	AR
21 138	43 959	89 937	43 882	38 961	86 717	759 772	ortopedie
24 038	28 114	51 883	26 343	28 660	63 515	470 269	urologie
20 493	24 771	62 420	31 921	21 837	47 480	458 582	ORL
-	-	6 798	-	-	-	12 418	foniatrie
10 702	16 801	40 443	18 963	25 184	30 905	273 838	oftalmologie
2 231	-	9 968	5 333	-	8 775	56 122	stomatologie
10 448	20 867	51 376	33 675	18 800	24 683	325 821	dermatovenerologie
-	-	49 001	-	7 782	-	88 897	klinická onkologie
8 102	18 381	22 116	18 998	1 664	62 052	303 480	radioterapie
5 129	-	-	-	-	-	72 256	dětská chirurgie

**18. Ošetřovací dny v nemocnicích - absolutní hodnoty**

Rezorty celkem

Oddělení, pracoviště	Ošetřovací dny - absolutní hodnoty							
	PHA	STC	JHC	PLZ	KAR	UST	LIB	HRA
nefrologie	23 603	-	-	-	-	-	-	-
klinická hematologie	31 330	-	-	9 455	-	-	-	-
protetika	-	-	-	-	-	6 405	-	-
rehabilitační a fyz.med.	75 402	-	16 659	21 251	3 403	44 074	13 579	46 795
nukleární medicína	12 971	-	2 510	-	-	3 372	-	-
hrudní chirurgie	-	-	-	-	-	6 352	-	-
léčba popálenin	17 847	-	-	-	-	-	-	-
dětské oční	5 664	-	-	-	-	-	-	-
intenzivní péče	20 282	-	-	2 449	1 077	-	-	4 316
následná péče	59 484	53 335	7 981	34 096	41 095	44 510	20 474	67 898
ošetřovatelská péče	136 545	138 992	92 730	49 644	21 336	186 379	70 943	29 578
sociální hospitalizace	-	8 268	-	-	-	-	-	-

**18. Ošetřovací dny v nemocnicích - absolutní hodnoty**

Rezorty celkem

Ošetřovací dny - absolutní hodnoty							Oddělení, pracoviště
PAR	VYS	JHM	OLO	ZLI	MSK	ČR	
-	-	-	-	-	-	23 603	nefrologie
-	-	-	11 073	-	-	51 858	klinická hematologie
-	-	-	-	-	-	6 405	protetika
7 782	16 869	80 426	16 988	-	68 709	411 937	rehabilitační a fyz.med.
-	-	2 562	2 028	-	4 888	28 331	nukleární medicína
-	-	-	-	-	-	6 352	hrudní chirurgie
-	-	15 296	-	-	9 246	42 389	léčba popálenin
-	-	-	-	-	6 676	12 340	dětské oční
6 860	2 829	5 138	-	4 382	6 787	54 120	intenzivní péče
-	23 166	66 212	-	54 379	128 588	601 218	následná péče
141 806	24 592	164 769	32 822	22 840	-	1 112 976	ošetřovatelská péče
1 055	-	-	-	3 767	-	13 090	sociální hospitalizace

**19. Ošetřovací dny v nemocnicích - na 10 000 obyvatel**

Rezorty celkem

Oddělení, pracoviště	Ošetřovací dny na 10 000 obyvatel							
	PHA	STC	JHC	PLZ	KAR	UST	LIB	HRA
interní	3 804,06	3 673,59	3 023,50	4 344,27	2 921,91	3 641,06	3 289,45	4 538,83
kardiologie	863,51	-	285,89	-	-	34,69	295,08	-
revmatologie	254,03	-	-	-	-	-	-	-
diabetologie	73,81	-	-	-	-	-	-	-
gastroenterologie	193,74	-	154,68	-	-	22,70	-	-
klinická farmakologie	-	-	-	158,18	-	-	-	-
geriatrie	101,74	95,30	-	318,00	-	-	-	-
infekční	452,46	164,41	384,42	138,16	180,58	298,09	197,14	306,28
alergologie	-	-	-	-	-	-	-	-
TRN	806,79	195,65	595,79	289,74	253,50	483,23	168,72	252,33
neurologie	1 282,84	593,61	773,38	788,86	823,93	909,26	589,98	654,87
psychiatrie	795,21	-	311,84	714,22	471,17	693,36	548,27	583,23
nemoci z povolání	35,80	-	-	31,88	-	-	-	-
dětské	1 014,72	1 154,04	1 247,27	794,70	1 459,66	1 991,39	1 135,77	1 595,41
ženské	1 923,87	1 398,57	1 775,89	1 511,70	1 576,39	1 605,96	1 570,03	1 377,37
novorozenecké	633,41	29,92	363,46	426,90	106,91	-	210,80	-
chirurgie	2 608,81	2 674,71	2 591,18	2 582,63	2 868,21	2 547,64	2 920,59	2 726,76
neurochirurgie	481,58	-	125,35	267,35	-	114,00	186,87	429,50
plastická chirurgie	264,03	-	-	69,92	-	-	-	65,53
kardiochirurgie	511,61	-	154,68	127,23	-	-	-	290,81
traumatologie	108,54	-	338,24	-	-	303,97	354,92	-
AR	350,56	196,75	191,18	115,98	146,43	121,36	190,55	141,71
ortopedie	1 354,03	479,08	692,92	638,01	609,12	616,35	757,36	790,44
urologie	720,30	233,05	463,15	255,08	414,22	453,36	426,99	481,33
ORL	808,70	283,62	310,57	362,62	459,61	362,50	318,52	486,17
foniatrie	48,28	-	-	-	-	-	-	-
oftalmologie	323,63	147,21	269,47	290,23	278,92	221,90	117,99	217,46
stomatologie	205,29	-	-	35,97	-	19,04	55,58	-
dermatovenerologie	362,25	170,38	329,11	326,00	365,28	315,16	303,88	291,94
klinická onkologie	189,91	-	-	-	143,83	-	131,62	-
radioterapie	356,07	33,33	289,56	406,50	223,35	466,62	161,91	628,44
dětská chirurgie	420,85	47,49	-	-	-	93,91	-	92,05

## 19. Ošetřovací dny v nemocnicích - na 10 000 obyvatel

Rezorty celkem

Ošetřovací dny na 10 000 obyvatel							Oddělení, pracoviště
PAR	VYS	JHM	OLO	ZLI	MSK	ČR	
2 551,81	3 197,99	3 799,30	3 247,10	3 101,43	3 826,48	3 583,19	interní
364,21	-	-	-	-	135,05	165,84	kardiologie
-	-	-	-	-	-	28,95	revmatologie
-	-	-	-	-	-	8,41	diabetologie
-	-	-	32,24	-	-	35,39	gastroenterologie
-	-	-	-	-	-	8,52	klinická farmakologie
24,81	522,62	471,84	516,64	361,44	65,64	180,22	geriatrie
159,97	508,39	603,91	164,46	283,82	378,92	328,51	infekční
-	-	-	113,08	-	-	7,05	alergologie
162,97	413,60	572,49	435,95	597,58	572,68	457,39	TRN
1 006,98	921,72	1 091,19	950,15	906,33	1 176,25	933,32	neurologie
319,83	325,11	608,35	472,16	-	211,52	427,06	psychiatrie
-	-	-	77,05	-	9,98	11,83	nemoci z povolání
1 150,80	1 509,82	1 099,09	1 356,33	1 098,89	1 280,63	1 260,73	dětské
1 233,16	1 332,53	1 598,84	1 350,28	1 332,85	1 270,89	1 503,50	ženské
22,61	-	381,81	217,45	298,63	82,33	216,95	novorozenecké
1 890,65	2 709,25	3 234,38	2 216,22	2 110,62	2 648,78	2 625,60	chirurgie
129,41	-	265,70	189,60	8,91	221,50	192,36	neurochirurgie
-	-	130,20	68,90	38,00	101,22	70,70	plastická chirurgie
-	-	228,34	189,07	-	160,99	147,04	kardiochirurgie
200,69	-	516,07	254,19	130,21	158,36	182,07	traumatologie
146,35	129,31	269,81	187,48	137,16	208,21	198,31	AR
416,60	848,81	800,53	689,21	657,16	687,16	743,87	ortopedie
473,75	542,86	461,81	413,74	483,41	503,30	460,42	urologie
403,88	478,31	555,60	501,35	368,33	376,24	448,98	ORL
-	-	60,51	-	-	-	12,16	foniatrie
210,92	324,41	359,98	297,83	424,78	244,89	268,11	oftalmologie
43,97	-	88,72	83,76	-	69,53	54,95	stomatologie
205,91	402,92	457,30	528,90	317,10	195,59	319,00	dermatovenerologie
-	-	436,16	-	131,26	-	87,04	klinická onkologie
159,68	354,92	196,85	298,38	28,07	491,71	297,13	radioterapie
101,08	-	-	-	-	-	70,74	dětská chirurgie

**19. Ošetřovací dny v nemocnicích - na 10 000 obyvatel**

Rezorty celkem

Oddělení, pracoviště	Ošetřovací dny na 10 000 obyvatel							
	PHA	STC	JHC	PLZ	KAR	UST	LIB	HRA
nefrologie	202,76	-	-	-	-	-	-	-
klinická hematologie	269,13	-	-	171,93	-	-	-	-
protetika	-	-	-	-	-	78,04	-	-
rehabilitační a fyz.med.	647,72	-	266,36	386,42	111,77	537,02	317,63	853,47
nukleární medicína	111,42	-	40,13	-	-	41,09	-	-
hrudní chirurgie	-	-	-	-	-	77,40	-	-
léčba popálenin	153,31	-	-	-	-	-	-	-
dětské oční	48,66	-	-	-	-	-	-	-
intenzivní péče	174,23	-	-	44,53	35,37	-	-	78,72
následná péče	510,98	470,72	127,61	619,99	1 349,79	542,33	478,91	1 238,36
ošetřovatelská péče	1 172,96	1 226,70	1 482,64	902,71	700,79	2 270,92	1 659,45	539,46
sociální hospitalizace	-	72,97	-	-	-	-	-	-



## 19. Ošetřovací dny v nemocnicích - na 10 000 obyvatel

Rezorty celkem

Ošetřovací dny na 10 000 obyvatel							Oddělení, pracoviště
PAR	VYS	JHM	OLO	ZLI	MSK	ČR	
-	-	-	-	-	-	23,11	nefrologie
-	-	-	173,91	-	-	50,77	klinická hematologie
-	-	-	-	-	-	6,27	protetika
153,37	325,73	715,87	266,81	-	544,46	403,31	rehabilitační a fyz.med.
-	-	22,80	31,85	-	38,73	27,74	nukleární medicína
-	-	-	-	-	-	6,22	hrudní chirurgie
-	-	136,15	-	-	73,27	41,50	léčba popálenin
-	-	-	-	-	52,90	12,08	dětské oční
135,20	54,63	45,73	-	73,91	53,78	52,99	intenzivní péče
-	447,32	589,35	-	917,21	1 018,95	588,63	následná péče
2 794,77	474,85	1 466,60	515,50	385,24	-	1 089,68	ošetřovatelská péče
20,79	-	-	-	63,54	-	12,82	sociální hospitalizace

## 20. Využití lůžek v nemocnicích

Rezorty celkem

Oddělení, pracoviště	Využití lůžek ve dnech maximální kapacity							
	PHA	STC	JHC	PLZ	KAR	UST	LIB	HRA
interní	280,5	303,3	292,3	306,3	289,7	290,4	278,7	277,8
kardiologie	284,1	-	288,4	-	-	297,2	264,2	-
revmatologie	325,0	-	-	-	-	-	-	-
diabetologie	306,9	-	-	-	-	-	-	-
gastroenterologie	285,5	-	302,3	-	-	175,9	-	-
klinická farmakologie	-	-	-	322,2	-	-	-	-
geriatrie	286,4	317,6	-	323,9	-	-	-	-
infekční	199,5	165,8	165,8	108,5	91,6	168,7	234,1	178,7
alergologie	-	-	-	-	-	-	-	-
TRN	268,4	213,2	232,9	206,9	257,3	226,6	248,7	300,8
neurologie	280,6	288,2	266,8	258,2	295,1	270,6	260,0	280,5
psychiatrie	271,5	-	300,1	304,5	318,8	293,3	269,4	288,1
nemoci z povolání	347,3	-	-	125,2	-	-	-	-
dětské	249,9	193,9	231,5	198,1	263,2	266,9	239,2	239,5
ženské	239,1	224,0	249,2	238,0	265,5	224,2	250,3	210,7
novorozenecké	293,8	141,3	267,4	293,5	232,5	-	321,9	-
chirurgie	270,7	267,4	280,1	271,0	281,0	252,7	263,4	244,3
neurochirurgie	287,5	-	301,5	277,4	-	359,9	295,9	264,6
plastická chirurgie	260,5	-	-	183,1	-	-	-	239,5
kardiochirurgie	267,7	-	225,0	205,8	-	-	-	249,1
traumatologie	287,2	-	267,8	-	-	249,5	322,8	-
AR	285,9	270,2	249,1	255,1	222,9	241,0	265,5	250,7
ortopedie	272,2	257,3	283,3	233,9	318,7	266,2	257,0	256,4
urologie	278,3	246,1	278,5	207,5	280,2	315,3	278,9	227,5
ORL	248,4	202,6	289,9	207,7	218,6	212,5	267,0	235,9
foniatrie	281,0	-	-	-	-	-	-	-
oftalmologie	229,4	186,1	227,8	171,6	257,3	176,8	296,7	195,5
stomatologie	254,2	-	-	141,3	-	107,8	297,0	-
dermatovenerologie	294,9	231,1	260,6	210,9	327,8	256,1	276,4	285,8
klinická onkologie	225,6	-	-	-	243,3	-	281,4	-
radioterapie	251,2	171,7	270,3	225,8	309,1	239,4	256,4	280,1
dětská chirurgie	223,7	199,3	-	-	-	265,8	-	174,0

## 20. Využití lůžek v nemocnicích

Rezorty celkem

Využití lůžek ve dnech maximální kapacity							Oddělení, pracoviště
PAR	VYS	JHM	OLO	ZLI	MSK	ČR	
298,8	290,1	303,0	291,2	281,4	290,0	291,5	interní
267,8	-	-	-	-	262,2	279,0	kardiologie
-	-	-	-	-	-	325,0	revmatologie
-	-	-	-	-	-	306,9	diabetologie
-	-	-	295,8	-	-	281,2	gastroenterologie
-	-	-	-	-	-	322,2	klinická farmakologie
314,8	307,6	333,4	263,2	319,8	318,6	307,6	geriatrie
162,3	243,8	234,7	261,8	154,4	236,7	194,6	infekční
-	-	-	257,2	-	-	257,2	alergologie
229,7	277,2	309,2	286,2	299,4	283,7	265,1	TRN
277,0	282,5	310,4	265,3	279,1	287,7	281,6	neurologie
295,1	280,6	292,2	261,4	-	303,3	286,2	psychiatrie
-	-	-	272,6	-	122,6	222,7	nemoci z povolání
210,3	277,3	250,0	236,0	196,8	221,1	232,6	dětské
204,0	235,7	259,1	225,8	228,8	237,4	235,2	ženské
114,7	-	297,9	276,9	305,3	294,4	284,3	novorozenecké
274,9	300,1	287,9	279,7	256,5	271,4	271,3	chirurgie
364,8	-	314,2	274,4	37,7	300,6	288,9	neurochirurgie
-	-	195,0	289,4	140,8	275,2	235,6	plastická chirurgie
-	-	275,8	293,6	-	278,3	263,3	kardiochirurgie
268,0	-	329,4	305,4	154,4	302,8	284,8	traumatologie
266,5	263,5	298,1	269,7	246,4	270,5	269,9	AR
274,5	307,4	300,8	266,8	246,6	294,4	274,1	ortopedie
253,0	248,8	310,7	271,6	266,7	286,1	272,4	urologie
301,4	281,5	265,6	227,6	219,1	256,7	243,3	ORL
-	-	283,3	-	-	-	282,2	foniatrie
223,0	224,0	237,9	234,1	199,9	204,7	213,0	oftalmologie
223,1	-	249,2	222,2	-	325,0	242,4	stomatologie
248,8	272,5	273,3	285,4	261,1	274,3	268,2	dermatovenerologie
-	-	326,7	-	317,9	-	286,3	klinická onkologie
270,1	255,3	325,2	296,8	367,3	260,7	261,3	radioterapie
205,2	-	-	-	-	-	219,6	dětská chirurgie

**20. Využití lůžek v nemocnicích**

Rezorty celkem

Oddělení, pracoviště	Využití lůžek ve dnech maximální kapacity							
	PHA	STC	JHC	PLZ	KAR	UST	LIB	HRA
nefrologie	306,5	-	-	-	-	-	-	-
klinická hematologie	282,3	-	-	270,1	-	-	-	-
protetika	-	-	-	-	-	213,5	-	-
rehabilitační a fyz.med.	269,5	-	285,6	295,2	226,0	314,8	323,3	312,0
nukleární medicína	276,0	-	209,2	-	-	151,1	-	-
hrudní chirurgie	-	-	-	-	-	219,0	-	-
léčba popálenin	266,4	-	-	-	-	-	-	-
dětské oční	226,6	-	-	-	-	-	-	-
intenzivní péče	298,3	-	-	196,6	215,4	-	-	278,5
následná péče	331,9	335,4	307,0	341,0	328,8	311,3	353,0	288,1
ošetřovatelská péče	321,3	339,0	319,1	354,4	308,9	307,5	339,2	356,4
sociální hospitalizace	-	330,7	-	-	-	-	-	-

## 20. Využití lůžek v nemocnicích

Rezorty celkem

Využití lůžek ve dnech maximální kapacity							Oddělení, pracoviště
PAR	VYS	JHM	OLO	ZLI	MSK	ČR	
-	-	-	-	-	-	306,5	nefrologie
-	-	-	325,7	-	-	288,1	klinická hematologie
-	-	-	-	-	-	213,5	protetika
277,9	281,2	299,6	326,7	-	305,6	296,3	rehabilitační a fyz.med.
-	-	197,1	202,8	-	271,6	231,6	nukleární medicína
-	-	-	-	-	-	219,0	hrudní chirurgie
-	-	283,6	-	-	308,2	280,9	léčba popálenin
-	-	-	-	-	303,5	262,6	dětské oční
326,7	282,9	321,1	-	219,1	282,8	270,7	intenzivní péče
-	351,0	274,6	-	314,3	298,7	310,5	následná péče
289,6	336,9	341,8	315,6	351,4	-	322,9	ošetrovatelská péče
105,5	-	-	-	114,2	-	192,5	sociální hospitalizace

## 21. Průměrná ošetrovací doba v nemocnicích

Rezorty celkem

Oddělení, pracoviště	Průměrná ošetrovací doba							
	PHA	STC	JHC	PLZ	KAR	UST	LIB	HRA
interní	9,4	8,2	7,5	8,6	7,5	8,3	7,9	9,3
kardiologie	5,3	-	3,9	-	-	4,7	4,8	-
revmatologie	18,9	-	-	-	-	-	-	-
diabetologie	8,4	-	-	-	-	-	-	-
gastroenterologie	7,3	-	7,8	-	-	6,6	-	-
klinická farmakologie	-	-	-	7,4	-	-	-	-
geriatrie	22,5	43,5	-	36,8	-	-	-	-
infekční	7,7	7,5	7,7	4,1	6,2	7,1	7,9	6,8
alergologie	-	-	-	-	-	-	-	-
TRN	13,2	10,2	12,6	9,0	15,3	11,2	13,0	9,4
neurologie	9,1	8,2	9,4	8,9	8,6	8,7	9,7	8,5
psychiatrie	27,4	-	18,9	23,9	22,4	17,7	20,1	24,2
nemoci z povolání	12,7	-	-	9,6	-	-	-	-
dětské	6,4	4,8	4,5	5,0	5,1	5,6	4,0	5,6
ženské	4,9	5,2	5,8	5,1	5,5	5,0	5,4	5,5
novorozenecké	7,1	4,6	8,1	8,0	5,1	-	6,3	-
chirurgie	7,2	6,4	7,9	6,8	7,3	6,6	5,9	7,0
neurochirurgie	7,0	-	5,7	10,3	-	4,5	6,9	11,2
plastická chirurgie	6,5	-	-	4,4	-	-	-	2,5
kardiochirurgie	6,7	-	10,5	9,1	-	-	-	9,3
traumatologie	9,1	-	5,2	-	-	6,8	7,8	-
AR	11,6	10,8	4,9	7,0	7,0	8,1	8,5	9,3
ortopedie	8,3	7,5	6,9	8,4	6,4	6,7	7,4	7,9
urologie	7,1	6,1	6,0	6,4	6,0	5,0	5,2	5,4
ORL	5,8	3,7	4,2	4,1	4,5	4,3	4,6	4,9
foniatrie	9,0	-	-	-	-	-	-	-
oftalmologie	3,8	2,8	4,2	4,5	3,0	3,3	4,3	2,3
stomatologie	6,0	-	-	3,9	-	2,6	4,2	-
dermatovenerologie	12,1	10,8	17,4	13,6	13,9	12,8	13,8	15,3
klinická onkologie	5,3	-	-	-	8,2	-	6,1	-
radioterapie	11,7	7,1	12,0	10,7	16,9	12,3	21,2	11,2
dětská chirurgie	4,8	4,5	-	-	-	3,3	-	4,9

## 21. Průměrná ošetrovací doba v nemocnicích

Rezorty celkem

Průměrná ošetrovací doba							Oddělení, pracoviště
PAR	VYS	JHM	OLO	ZLI	MSK	ČR	
8,0	8,1	8,1	7,6	7,9	8,2	8,3	interní
4,0	-	-	-	-	3,3	4,6	kardiologie
-	-	-	-	-	-	18,9	revmatologie
-	-	-	-	-	-	8,4	diabetologie
-	-	-	6,1	-	-	7,3	gastroenterologie
-	-	-	-	-	-	7,4	klinická farmakologie
14,0	45,7	30,7	26,8	21,0	20,7	29,2	geriatrie
7,1	8,5	8,8	9,7	7,1	7,8	7,7	infekční
-	-	-	9,7	-	-	9,7	alergologie
12,1	12,2	11,5	12,2	11,9	13,0	12,0	TRN
9,6	7,8	9,3	9,3	9,8	9,8	9,1	neurologie
20,3	32,0	23,9	23,2	-	14,5	22,1	psychiatrie
-	-	-	8,8	-	3,9	8,7	nemoci z povolání
4,1	4,9	5,5	4,5	3,8	4,9	4,9	dětské
5,8	5,3	5,3	5,0	5,0	4,9	5,2	ženské
6,1	-	6,7	7,0	7,0	9,6	7,1	novorozenecké
6,2	6,2	6,5	6,5	6,4	7,2	6,7	chirurgie
4,5	-	7,4	8,6	4,7	10,3	7,6	neurochirurgie
-	-	4,5	4,6	6,3	5,7	5,3	plastická chirurgie
-	-	12,4	12,6	-	10,7	8,7	kardiochirurgie
6,5	-	8,2	5,6	3,7	8,5	6,9	traumatologie
7,8	5,1	6,6	5,4	7,4	6,0	7,5	AR
6,4	6,0	7,2	5,6	6,1	7,9	7,2	ortopedie
6,0	6,4	6,2	5,0	5,9	5,7	5,9	urologie
4,3	5,2	5,2	5,1	4,7	4,5	4,8	ORL
-	-	19,5	-	-	-	12,8	foniatrie
4,0	5,3	4,9	3,8	4,2	3,3	3,8	oftalmologie
7,8	-	6,3	6,3	-	7,6	5,9	stomatologie
13,8	14,6	10,9	12,6	14,7	12,8	12,8	dermatovenerologie
-	-	7,0	-	9,0	-	6,6	klinická onkologie
11,1	9,8	20,6	10,5	8,6	10,1	11,5	radioterapie
3,4	-	-	-	-	-	4,4	dětská chirurgie

**21. Průměrná ošetrovací doba v nemocnicích**

Rezorty celkem

Oddělení, pracoviště	Průměrná ošetrovací doba							
	PHA	STC	JHC	PLZ	KAR	UST	LIB	HRA
nefrologie	8,0	-	-	-	-	-	-	-
klinická hematologie	11,0	-	-	10,5	-	-	-	-
protetika	-	-	-	-	-	18,9	-	-
rehabilitační a fyz.med.	21,0	-	16,3	16,5	20,3	16,3	15,6	18,3
nukleární medicína	10,4	-	9,2	-	-	7,3	-	-
hrudní chirurgie	-	-	-	-	-	12,3	-	-
léčba popálenin	20,2	-	-	-	-	-	-	-
dětské oční	3,2	-	-	-	-	-	-	-
intenzivní péče	4,4	-	-	4,3	4,2	-	-	3,5
následná péče	49,3	61,9	29,6	44,9	52,8	36,5	37,8	43,9
ošetrovatelská péče	96,5	68,8	35,3	61,0	73,2	53,0	37,2	95,7
sociální hospitalizace	-	1 033,5	-	-	-	-	-	-



## 21. Průměrná ošetrovací doba v nemocnicích

Rezorty celkem

Průměrná ošetrovací doba							Oddělení, pracoviště
PAR	VYS	JHM	OLO	ZLI	MSK	ČR	
-	-	-	-	-	-	8,0	nefrologie
-	-	-	10,3	-	-	10,8	klinická hematologie
-	-	-	-	-	-	18,9	protetika
16,4	15,5	15,7	15,7	-	18,4	17,4	rehabilitační a fyz.med.
-	-	14,7	6,5	-	6,6	8,9	nukleární medicína
-	-	-	-	-	-	12,3	hrudní chirurgie
-	-	12,9	-	-	18,7	16,5	léčba popálenin
-	-	-	-	-	11,6	5,2	dětské oční
3,3	3,2	4,2	-	3,5	3,5	3,9	intenzivní péče
-	30,5	24,4	-	29,7	37,4	37,8	následná péče
50,7	27,4	53,7	164,5	36,4	-	54,3	ošetrovatelská péče
95,9	-	-	-	134,5	-	278,5	sociální hospitalizace

## 22. Nemocnice - ČR

Rezort zdravotnictví

Oddělení	Lékaři	Lůžka celkem	Lůžka pro děti	Hospitalizovaní	Využití lůžek ve dnech	Průměrná ošetř. doba
interní	1 586,77	12 113	4	434 856	292,5	8,2
kardiologie	141,64	601	-	34 716	273,6	4,5
revmatologie	7,55	91	-	1 562	325,0	18,9
diabetologie	14,45	28	-	1 025	306,9	8,4
gastroenterologie	22,80	102	-	3 387	295,0	6,8
klinická farmakologie	5,35	27	-	1 178	322,2	7,4
geriatrie	40,41	611	-	6 308	307,6	29,2
infekční	147,46	1 653	375	43 455	197,3	7,6
alergologie	4,00	18	-	742	257,2	9,7
TRN	173,97	1 719	-	38 929	265,1	12,0
neurologie	452,72	3 191	179	101 816	282,3	9,0
psychiatrie	129,25	1 349	181	17 805	285,4	21,6
nemoci z povolání	5,34	53	-	1 390	222,7	8,7
dětské	642,18	5 397	5 203	260 261	232,6	4,9
ženské	781,69	6 361	145	293 784	234,9	5,2
novorozenecké	111,05	802	794	30 270	284,0	7,2
chirurgie	1 337,58	9 460	384	388 516	272,3	6,7
neurochirurgie	136,76	629	30	23 423	283,3	7,6
plastická chirurgie	48,14	306	21	13 739	235,6	5,3
kardiochirurgie	220,14	597	39	17 199	263,3	8,7
traumatologie	108,60	653	-	27 082	284,8	6,9
AR	604,95	740	32	26 635	269,5	7,4
ortopedie	412,86	2 680	156	102 475	274,6	7,2
urologie	247,50	1 685	45	77 921	271,3	5,9
ORL	267,91	1 753	302	91 776	246,3	4,7
foniatrie	3,10	44	15	971	282,2	12,8
oftalmologie	232,10	1 203	59	68 665	210,9	3,7
stomatologie	34,33	206	18	8 557	245,1	5,9
dermatovenerologie	126,54	1 071	42	23 532	270,5	12,7
klinická onkologie	54,91	316	82	13 522	286,3	6,6
radioterapie	109,17	1 157	-	26 409	261,3	11,5
dětská chirurgie	53,30	329	329	16 292	219,6	4,4

**22. Nemocnice - ČR**

Rezort zdravotnictví

Oddělení	Lékaři	Lůžka celkem	Lůžka pro děti	Hospitalizovaní	Využití lůžek ve dnech	Průměrná ošetř. doba
nefrologie	8,90	46	-	2 014	291,2	6,7
klinická hematologie	42,85	180	-	4 822	288,1	10,8
protetika	1,50	30	-	339	213,5	18,9
rehabilitační a fyz.med.	114,74	1 353	-	23 075	296,5	16,8
nukleární medicína	12,35	118	-	3 198	231,6	8,9
hrudní chirurgie	4,00	29	-	518	219,0	12,3
léčba popálenin	33,07	153	23	2 563	280,9	16,5
dětské oční	4,32	47	47	2 352	262,6	5,2
intenzivní péče	43,33	156	-	11 798	266,3	3,5
následná péče	75,25	2 051	-	15 923	310,5	37,8
ošetřovatelská péče	110,87	3 456	-	20 492	322,9	54,3
sociální hospitalizace	-	68	-	47	192,5	278,5
ČR	8 715,70	64 632	8 505	2 134 142	270,0	8,2

## 23. Počet nemocničních oddělení

Rezorty celkem

Kraj, okres	Nemocniční oddělení, pracoviště																
	interní	klinické farmakologie	geriatrické	infekční	alergologické	TBC a respir. nemoci	nervové	psychiatrické	nemoci z povolání	dětské	ženské	chirurgické	neurochirurgické	plastické chirurgie	kardiologické	traumatologické	AR
<b>HI. m. Praha</b>	33	-	1	4	-	5	10	5	1	8	12	19	6	2	5	1	13
Benešov	2	-	-	-	-	-	1	-	-	1	1	1	-	-	-	-	-
Beroun	2	-	-	-	-	-	1	-	-	2	2	2	-	-	-	-	-
Kladno	2	-	-	-	-	1	1	-	-	2	2	3	-	-	-	-	-
Kolín	2	-	1	-	-	-	1	-	-	1	1	3	-	-	-	-	-
Kutná Hora	2	-	-	-	-	-	-	-	-	2	2	2	-	-	-	-	-
Mělník	2	-	-	1	-	-	1	-	-	1	2	2	-	-	-	-	-
Mladá Boleslav	1	-	-	1	-	1	1	-	-	1	1	1	-	-	-	-	-
Nymburk	2	-	-	-	-	-	-	-	-	1	1	2	-	-	-	-	-
Praha - východ	2	-	-	-	-	-	-	-	-	1	1	2	-	-	-	-	-
Praha - západ	-	-	-	-	-	-	-	-	-	-	-	-	-	-	-	-	-
Příbram	3	-	-	1	-	1	2	-	-	1	1	3	-	-	-	-	-
Rakovník	1	-	-	-	-	-	-	-	-	1	1	1	-	-	-	-	-
<b>Středočeský</b>	21	-	1	3	-	3	8	-	-	14	15	22	-	-	-	-	13
Č. Budějovice	3	-	-	1	-	2	1	1	-	1	1	1	1	-	1	1	1
Český Krumlov	1	-	-	-	-	-	-	-	-	1	1	1	-	-	-	-	-
Jindřichův Hr.	2	-	-	-	-	-	1	-	-	1	2	2	-	-	-	-	-
Písek	1	-	-	1	-	-	1	-	-	1	1	1	-	-	-	-	-
Prachatice	1	-	-	-	-	-	-	-	-	1	1	1	-	-	-	-	-
Strakonice	1	-	-	-	-	1	1	-	-	1	1	1	-	-	-	-	-
Tábor	2	-	-	1	-	1	1	1	-	1	2	1	-	-	-	-	-
<b>Jihočeský</b>	11	-	-	3	-	4	5	2	-	7	9	8	1	-	1	1	8
Domažlice	1	-	-	-	-	-	-	-	-	1	1	1	-	-	-	-	-
Klatovy	2	-	-	-	-	1	1	1	-	1	1	2	-	-	-	-	-
Plzeň - město	5	1	1	1	-	1	3	2	1	2	3	3	1	1	1	-	1
Plzeň - jih	1	-	-	-	-	-	-	-	-	1	1	1	-	-	-	-	-
Rokycany	1	-	-	-	-	-	-	-	-	1	1	1	-	-	-	-	-
Tachov	-	-	-	-	-	-	-	-	-	-	-	-	-	-	-	-	-
<b>Plzeňský</b>	10	1	1	1	-	2	4	3	1	6	7	8	1	1	1	-	4

## 23. Počet nemocničních oddělení

Rezorty celkem

Nemocniční oddělení, pracoviště															Kraj, okres	
ortopedické	urologické	ušní, nosní, krční	foniatrické	oční	stomatologické	kožní	klinické onkologie	radioterapeutické	klinické hematologie	protetické	rehabilitační	nukleární medicíny	léčba popálenin	novorozenecké		ostatní
7	6	8	1	6	3	5	3	3	3	-	6	2	1	3	14	<b>Hl. m. Praha</b>
1	-	1	-	-	-	-	-	-	-	-	-	-	-	-	1	Benešov
-	-	-	-	-	-	-	-	-	-	-	-	-	-	2	-	Beroun
1	1	1	-	1	-	1	-	1	-	-	-	-	-	-	-	Kladno
1	1	1	-	1	-	1	-	-	-	-	-	-	-	-	-	Kolín
-	-	-	-	-	-	-	-	-	-	-	-	-	-	-	-	Kutná Hora
-	-	1	-	-	-	-	-	-	-	-	-	-	-	-	1	Mělník
1	1	1	-	1	-	1	-	-	-	-	-	-	-	-	1	Mladá Boleslav
-	-	1	-	-	-	-	-	-	-	-	-	-	-	-	1	Nymburk
-	-	-	-	-	-	-	-	-	-	-	-	-	-	-	1	Praha - východ
-	-	-	-	-	-	-	-	-	-	-	-	-	-	-	2	Praha - západ
2	1	1	-	1	-	-	-	-	-	-	-	-	-	-	1	Příbram
-	-	-	-	-	-	-	-	-	-	-	-	-	-	-	-	Rakovník
6	4	7	-	4	-	3	-	1	-	-	-	-	-	2	8	<b>Středočeský</b>
1	1	1	-	1	-	1	-	1	-	-	1	1	-	1	-	Č. Budějovice
-	-	-	-	-	-	-	-	-	-	-	-	-	-	-	1	Český Krumlov
1	1	1	-	1	-	1	-	-	-	-	-	-	-	-	3	Jindřichův Hr.
1	1	-	-	-	-	-	-	-	-	-	-	-	-	-	-	Písek
-	-	-	-	-	-	-	-	-	-	-	-	-	-	-	3	Prachatice
-	-	-	-	1	-	1	-	-	-	-	-	-	-	-	-	Strakonice
1	-	1	-	1	-	-	-	-	-	-	1	-	-	-	1	Tábor
4	3	3	-	4	-	3	-	1	-	-	2	1	-	1	8	<b>Jihočeský</b>
-	-	-	-	-	-	-	-	-	-	-	-	-	-	-	1	Domažlice
1	-	1	-	1	-	-	-	1	-	-	-	-	-	-	1	Klatovy
2	1	2	-	2	1	2	-	1	1	-	2	-	-	2	1	Plzeň - město
-	-	-	-	-	-	-	-	-	-	-	-	-	-	-	1	Plzeň - jih
-	-	-	-	-	-	-	-	-	-	-	-	-	-	-	-	Rokycany
-	-	-	-	-	-	-	-	-	-	-	-	-	-	-	1	Tachov
3	1	3	-	3	1	2	-	2	1	-	2	-	-	2	5	<b>Plzeňský</b>

## 23. Počet nemocničních oddělení

Rezorty celkem

Kraj, okres	Nemocniční oddělení, pracoviště																
	interní	klinické farmakologie	geriatrické	infekční	alergologické	TBC a respir. nemoci	nervové	psychiatrické	nemoci z povolání	dětské	ženské	chirurgické	neurochirurgické	plastické chirurgie	kardiologické	traumatologické	AR
Cheb	2	-	-	-	-	-	1	-	-	1	1	2	-	-	-	-	-
Karlovy Vary	2	-	-	1	-	1	1	1	-	2	2	2	-	-	-	-	-
Sokolov	1	-	-	-	-	-	1	-	-	1	1	1	-	-	-	-	-
<b>Karlovarský</b>	5	-	-	1	-	1	3	1	-	4	4	5	-	-	-	-	3
Děčín	2	-	-	-	-	-	2	-	-	2	2	2	-	-	-	-	-
Chomutov	2	-	-	-	-	1	1	-	-	2	2	2	-	-	-	-	-
Litoměřice	3	-	-	-	-	-	1	1	-	2	2	2	-	-	-	1	-
Louny	2	-	-	-	-	-	-	-	-	1	1	2	-	-	-	-	-
Most	2	-	-	1	-	1	1	1	-	1	1	1	-	-	-	-	-
Teplice	2	-	-	-	-	-	1	-	-	1	1	2	-	-	-	-	-
Ústí n. Labem	4	-	-	1	-	1	1	1	-	1	1	3	1	-	-	1	-
<b>Ústecký</b>	17	-	-	2	-	3	7	3	-	10	10	14	1	-	-	2	6
Česká Lípa	1	-	-	-	-	-	1	1	-	1	1	1	-	-	-	-	-
Jablonec n. Nisou	2	-	-	-	-	-	-	-	-	1	1	2	-	-	-	-	-
Liberec	3	-	-	1	-	1	1	2	-	1	2	2	1	-	-	1	-
Semily	3	-	-	-	-	-	1	-	-	2	2	3	-	-	-	-	-
<b>Liberecký</b>	9	-	-	1	-	1	3	3	-	5	6	8	1	-	-	1	6
Hradec Králové	4	-	-	1	-	1	1	1	-	2	2	3	1	1	1	-	1
Jičín	1	-	-	-	-	-	1	1	-	1	1	1	-	-	-	-	-
Náchod	2	-	-	1	-	-	1	1	-	1	1	2	-	-	-	-	-
Rychnov n. Kn.	2	-	-	-	-	-	-	-	-	2	2	2	-	-	-	-	-
Trutnov	3	-	-	-	-	1	1	-	-	2	2	3	-	-	-	-	-
<b>Královéhradecký</b>	12	-	-	2	-	2	4	3	-	8	8	11	1	1	1	-	5
Chrudim	1	-	-	-	-	-	1	-	-	1	1	1	-	-	-	-	-
Pardubice	2	-	1	1	-	1	1	1	-	1	3	3	1	-	-	1	-
Svitavy	3	-	-	-	-	-	1	1	-	2	2	2	-	-	-	-	-
Ústí n. Orlicí	2	-	-	-	-	-	1	-	-	2	2	2	-	-	-	-	-
<b>Pardubický</b>	8	-	1	1	-	1	4	2	-	6	8	8	1	-	-	1	4
Havl. Brod	1	-	-	1	-	1	1	-	-	1	1	1	-	-	-	-	-
Jihlava	2	-	1	1	-	1	1	-	-	1	1	2	-	-	-	-	-
Pelhřimov	1	-	-	-	-	-	1	-	-	1	1	1	-	-	-	-	-

## 23. Počet nemocničních oddělení

Rezorty celkem

Nemocniční oddělení, pracoviště															Kraj, okres	
ortopedické	urologické	ušní, nosní, krční	foniatrické	oční	stomatologické	kožní	klinické onkologie	radioterapeutické	klinické hematologie	protetické	rehabilitační	nukleární medicíny	léčba popálenin	novorozenecké		ostatní
-	1	1	-	1	-	-	1	1	-	-	-	-	-	-	3	Cheb
1	1	1	-	-	-	1	-	-	-	-	1	-	-	-	1	Karlovy Vary
1	-	1	-	1	-	1	-	-	-	-	-	-	-	1	1	Sokolov
2	2	3	-	2	-	2	1	1	-	-	1	-	-	1	5	<b>Karlovarský</b>
-	-	1	-	1	-	-	-	-	-	-	-	-	-	-	2	Děčín
2	1	1	-	-	-	1	-	1	-	-	1	1	-	-	-	Chomutov
1	1	1	-	-	-	-	-	-	-	-	1	-	-	-	-	Litoměřice
-	-	-	-	-	-	-	-	-	-	-	-	-	-	-	2	Louny
1	1	1	-	1	-	1	-	-	-	-	1	-	-	-	1	Most
1	1	1	-	1	-	1	-	-	-	-	1	-	-	-	4	Teplice
1	1	1	-	1	1	1	-	1	-	1	1	1	-	-	2	Ústí n. Labem
6	5	6	-	4	1	4	-	2	-	1	5	2	-	-	11	<b>Ústecký</b>
1	1	-	-	-	-	-	-	-	-	-	-	-	-	-	1	Česká Lípa
1	1	1	-	-	-	-	-	-	-	-	1	-	-	-	1	Jablonec n. Nisou
1	1	1	-	1	1	1	1	1	-	-	1	-	-	1	2	Liberec
1	-	1	-	-	-	1	-	-	-	-	-	-	-	-	2	Semily
4	3	3	-	1	1	2	1	1	-	-	2	-	-	1	6	<b>Liberecký</b>
1	2	1	-	2	-	1	-	1	-	-	1	-	-	-	-	Hradec Králové
-	-	1	-	-	-	-	-	1	-	-	1	-	-	-	-	Jičín
1	1	1	-	1	-	1	-	-	-	-	-	-	-	-	4	Náchod
1	-	-	-	-	-	-	-	-	-	-	-	-	-	-	2	Rychnov n. Kn.
1	1	1	-	1	-	-	-	1	-	-	1	-	-	-	3	Trutnov
4	4	4	-	4	-	2	-	3	-	-	3	-	-	-	9	<b>Královéhradecký</b>
-	1	-	-	-	-	-	-	-	-	-	-	-	-	-	1	Chrudim
1	1	1	-	1	1	1	-	1	-	-	1	-	-	1	1	Pardubice
1	1	1	-	1	-	1	-	-	-	-	-	-	-	-	6	Svitavy
-	1	1	-	-	-	-	-	-	-	-	-	-	-	-	1	Ústí n. Orlicí
2	4	3	-	2	1	2	-	1	-	-	1	-	-	1	9	<b>Pardubický</b>
1	1	1	-	1	-	1	-	1	-	-	1	-	-	-	2	Havl. Brod
1	1	1	-	1	-	1	-	1	-	-	1	-	-	-	-	Jihlava
1	1	-	-	-	-	-	-	-	-	-	-	-	-	-	1	Pelhřimov

## 23. Počet nemocničních oddělení

Rezorty celkem

Kraj, okres	Nemocniční oddělení, pracoviště																
	interní	klinické farmakologie	geriatrické	infekční	alergologické	TBC a respir. nemoci	nervové	psychiatrické	nemoci z povolání	dětské	ženské	chirurgické	neurochirurgické	plastické chirurgie	kardiologické	traumatologické	AR
Třebíč	1	-	-	1	-	1	1	1	-	1	1	1	-	-	-	-	-
Žďár n. Sázavou	2	-	-	1	-	-	2	-	-	1	1	2	-	-	-	-	-
<b>Vysočina</b>	7	-	1	4	-	3	6	1	-	5	5	7	-	-	-	-	5
Blansko	2	-	-	-	-	1	2	-	-	1	1	1	-	-	-	-	-
Brno-město	9	-	1	3	-	1	4	3	-	2	4	10	2	1	1	1	1
Brno-venkov	2	-	-	-	-	-	-	-	-	1	1	1	-	-	-	-	-
Břeclav	2	-	-	1	-	1	1	-	-	1	1	2	-	-	-	-	-
Hodonín	2	-	-	1	-	1	1	-	-	2	2	2	-	-	-	-	-
Vyškov	1	-	-	-	-	1	1	-	-	1	1	1	-	-	-	-	-
Znojmo	1	-	1	1	-	1	1	1	-	1	1	1	-	-	-	-	-
<b>Jihomoravský</b>	19	-	2	6	-	6	10	4	-	9	11	18	2	1	1	1	14
Jeseník	1	-	-	-	-	-	-	-	-	1	1	1	-	-	-	-	-
Olomouc	6	-	2	-	1	1	3	2	1	2	2	4	1	1	1	2	1
Prostějov	1	-	-	1	-	1	1	-	-	1	1	1	-	-	-	-	-
Přerov	2	-	-	1	-	-	1	-	-	2	2	2	-	1	-	-	-
Šumperk	1	-	-	-	-	1	1	-	-	1	2	1	-	-	-	-	-
<b>Olomoucký</b>	11	-	2	2	1	3	6	2	1	7	8	9	1	2	1	2	8
Kroměříž	1	-	-	-	-	1	1	-	-	1	1	1	-	-	-	-	-
Uh. Hradiště	1	-	-	1	-	1	1	-	-	1	1	1	-	-	-	-	-
Vsetín	2	-	-	1	-	1	1	-	-	2	3	3	-	-	-	-	-
Zlín	3	-	1	1	-	1	1	-	-	1	2	2	1	1	-	1	-
<b>Zlínský</b>	7	-	1	3	-	4	4	-	-	5	7	7	1	1	-	1	5
Bruntál	3	-	-	-	-	-	1	-	-	2	3	3	-	-	-	-	-
Frydek-Místek	3	-	-	1	-	1	2	1	-	2	2	3	-	1	1	-	1
Karviná	6	-	1	1	-	1	3	1	-	3	3	5	-	-	-	-	-
Nový Jičín	3	-	-	-	-	1	1	-	-	1	1	2	-	-	-	-	-
Opava	3	-	-	1	-	1	1	-	-	1	1	2	-	-	-	-	-
Ostrava-město	6	-	-	1	-	2	4	2	1	3	3	4	2	1	1	1	1
<b>Moravskoslezský</b>	24	-	1	4	-	6	12	4	1	12	13	19	2	2	2	1	14
<b>ČR</b>	194	1	11	37	1	44	86	33	4	106	123	163	18	10	12	11	108



## 23. Počet nemocničních oddělení

Rezorty celkem

Nemocniční oddělení, pracoviště															Kraj, okres	
ortopedické	urologické	ušní, nosní, krční	foniatrické	oční	stomatologické	kožní	klinické onkologie	radioterapeutické	klinické hematologie	protetické	rehabilitační	nukleární medicíny	léčba popálenin	novorozenecké		ostatní
1	1	1	-	1	-	1	-	-	-	-	1	-	-	-	1	Třebíč
1	1	1	-	1	-	1	-	-	-	-	-	-	-	-	1	Žďár n. Sázavou
5	5	4	-	4	-	4	-	2	-	-	3	-	-	-	5	<b>Vysočina</b>
1	-	-	-	-	-	1	-	-	-	-	1	1	-	-	1	Blansko
3	2	4	-	4	1	4	6	2	-	-	3	-	1	2	4	Brno-město
-	-	-	-	-	-	-	-	-	-	-	1	-	-	-	1	Brno-venkov
1	1	1	-	-	-	1	-	-	-	-	-	-	-	-	4	Břeclav
1	1	1	1	1	1	1	-	-	-	-	1	-	-	-	3	Hodonín
-	-	1	-	-	-	-	-	-	-	-	1	-	-	-	1	Vyškov
1	1	1	-	1	-	1	-	1	-	-	1	-	-	-	-	Znojmo
7	5	8	1	6	2	8	6	3	-	-	8	1	1	2	14	<b>Jihomoravský</b>
-	-	-	-	-	-	-	-	-	-	-	-	-	-	-	-	Jeseník
1	1	2	-	2	1	2	-	1	1	-	1	1	-	1	1	Olomouc
1	-	1	-	1	-	1	-	-	-	-	1	-	-	-	-	Prostějov
1	1	1	-	1	-	1	-	-	-	-	-	-	-	-	-	Přerov
1	1	1	-	1	-	1	-	-	-	-	-	-	-	-	1	Šumperk
4	3	5	-	5	1	5	-	1	1	-	2	1	-	1	2	<b>Olomoucký</b>
1	1	1	-	1	-	1	-	-	-	-	-	-	-	-	-	Kroměříž
1	1	1	-	1	-	1	-	-	-	-	-	-	-	-	2	Uh. Hradiště
2	1	1	-	1	-	-	-	-	-	-	-	-	-	-	-	Vsetín
1	1	1	-	1	-	1	1	-	-	-	-	-	-	1	3	Zlín
5	4	4	-	4	-	3	1	-	-	-	-	-	-	1	5	<b>Zlínský</b>
1	1	-	-	-	-	-	-	-	-	-	1	-	-	-	3	Bruntál
2	1	2	-	1	-	1	-	-	-	-	1	-	-	-	2	Frydek-Místek
1	1	1	-	1	-	-	-	-	-	-	4	-	-	-	6	Karviná
1	1	1	-	1	-	-	-	-	-	-	-	-	-	-	2	Nový Jičín
1	1	1	-	1	-	1	-	-	-	-	-	-	-	-	1	Opava
2	3	3	-	4	1	2	-	2	-	-	2	1	1	1	1	Ostrava-město
8	8	8	-	8	1	4	-	2	-	-	8	1	1	1	15	<b>Moravskoslezský</b>
67	57	69	2	57	11	49	12	23	5	1	43	8	3	16	116	<b>ČR</b>

## 24. Nemocnice - využití lůžkového fondu

Rezorty celkem

Kraj, okres	Hospitalizovaní	Ošetrovací dny	Využití lůžek ve dnech	Průměrná ošetř. doba
<b>HL. m. Praha</b>	326 484	2 868 549	270,2	8,8
Benešov	14 823	110 119	252,6	7,4
Beroun	15 370	100 666	264,0	6,5
Kladno	34 191	221 338	239,5	6,5
Kolín	21 354	156 541	245,9	7,3
Kutná Hora	13 820	99 465	269,5	7,2
Mělník	17 755	139 915	272,6	7,9
Mladá Boleslav	24 709	164 674	270,4	6,7
Nymburk	13 290	128 242	289,5	9,6
Praha - východ	10 991	107 352	278,8	9,8
Praha - západ	324	55 396	364,5	171,0
Příbram	21 686	162 911	236,8	7,5
Rakovník	8 999	65 001	277,8	7,2
<b>Středočeský</b>	197 308	1 511 620	261,9	7,7
Č. Budějovice	46 903	361 403	255,7	7,7
Český Krumlov	9 482	90 454	320,8	9,5
Jindřichův Hradec	19 979	160 118	266,6	8,0
Písek	15 664	111 115	290,9	7,1
Prachatice	7 258	75 219	277,6	10,4
Strakonice	12 653	86 568	262,3	6,8
Tábor	18 380	152 618	260,2	8,3
<b>Jihočeský</b>	130 317	1 037 495	268,4	8,0
Domažlice	6 950	58 781	297,5	8,5
Klatovy	16 098	129 935	237,6	8,1
Plzeň - město	71 658	600 828	255,2	8,4
Plzeň - jih	6 874	66 350	313,0	9,7
Rokycany	6 477	51 496	286,2	8,0
Tachov	760	34 096	341,0	44,9
<b>Plzeňský</b>	108 815	941 486	262,2	8,7
Cheb	16 974	124 338	274,5	7,3
Karlovy Vary	25 247	231 935	270,4	9,2
Sokolov	15 659	115 655	289,9	7,4
<b>Karlovarský</b>	57 880	471 928	276,0	8,2

**24. Nemocnice - využití lůžkového fondu**

Rezorty celkem

Kraj, okres	Hospitalizovaní	Ošetrovací dny	Využití lůžek ve dnech	Průměrná ošetř. doba
Děčín	24 671	184 768	282,5	7,5
Chomutov	27 809	202 717	275,0	7,3
Litoměřice	23 650	176 742	254,7	7,5
Louny	12 093	117 328	256,6	9,7
Most	28 716	285 117	258,1	9,9
Teplice	23 501	228 193	277,1	9,7
Ústí n. Labem	42 145	353 203	254,2	8,4
<b>Ústecký</b>	<b>182 583</b>	<b>1 548 068</b>	<b>264,2</b>	<b>8,5</b>
Česká Lípa	19 604	131 090	263,8	6,7
Jablonec n. Nisou	15 456	117 331	294,3	7,6
Liberec	34 805	320 268	283,9	9,2
Semily	19 772	131 913	250,8	6,7
<b>Liberecký</b>	<b>89 636</b>	<b>700 602</b>	<b>274,8</b>	<b>7,8</b>
Hradec Králové	50 432	455 113	266,4	9,0
Jičín	12 224	95 448	269,6	7,8
Náchod	18 552	163 240	251,9	8,8
Rychnov n. Kn.	13 758	111 030	241,9	8,1
Trutnov	22 767	198 306	250,6	8,7
<b>Královéhradecký</b>	<b>117 732</b>	<b>1 023 137</b>	<b>258,3</b>	<b>8,7</b>
Chrudim	13 720	124 456	271,8	9,1
Pardubice	32 316	227 553	243,6	7,0
Svitavy	22 857	234 978	274,5	10,3
Ústí n. Orlicí	21 097	147 936	266,5	7,0
<b>Pardubický</b>	<b>89 989</b>	<b>734 923</b>	<b>262,2</b>	<b>8,2</b>
Havl. Brod	20 637	164 185	285,5	8,0
Jihlava	24 090	214 527	290,6	8,9
Pelhřimov	12 234	99 520	284,3	8,1
Třebíč	20 638	173 135	267,3	8,4
Žďár n. Sázavou	24 675	168 197	277,3	6,8
<b>Vysočina</b>	<b>102 273</b>	<b>819 564</b>	<b>280,9</b>	<b>8,0</b>
Blansko	16 261	151 960	286,5	9,3
Brno-město	148 725	1 295 723	287,6	8,7
Brno-venkov	10 882	97 271	294,5	8,9

**24. Nemocnice - využití lůžkového fondu**

Rezorty celkem

Kraj, okres	Hospitalizovaní	Ošetrovací dny	Využití lůžek ve dnech	Průměrná ošetř. doba
Břeclav	24 151	254 767	318,1	10,5
Hodonín	31 318	227 370	264,1	7,3
Vyškov	15 826	162 840	316,5	10,3
Znojmo	21 498	199 170	284,1	9,3
<b>Jihomoravský</b>	268 660	2 389 101	289,8	8,9
Jeseník	5 271	30 175	239,5	5,7
Olomouc	63 081	518 320	262,5	8,2
Prostějov	16 566	141 814	294,9	8,6
Přerov	25 228	144 010	278,3	5,7
Šumperk	22 561	174 186	262,3	7,7
<b>Olomoucký</b>	132 706	1 008 505	268,0	7,6
Kroměříž	17 329	120 973	264,7	7,0
Uh. Hradiště	25 131	230 464	253,5	9,2
Vsetín	25 811	158 070	237,1	6,1
Zlín	44 633	335 685	253,2	7,5
<b>Zlínský</b>	112 903	845 192	251,6	7,5
Bruntál	21 169	181 438	252,8	8,6
Frýdek-Místek	49 156	349 855	288,7	7,1
Karviná	52 585	490 352	265,9	9,3
Nový Jičín	22 314	168 042	281,9	7,5
Opava	22 495	156 027	229,9	6,9
Ostrava-město	94 579	781 960	280,9	8,3
<b>Moravskoslezský</b>	262 297	2 127 674	271,6	8,1
<b>ČR</b>	2 179 581	18 027 844	269,7	8,3

**25. Využití lůžkového fondu podle druhu zařízení**

Rezorty celkem

**Nemocnice**

Rok	Počet hospitalizovaných	Ošetřovací dny	Využití lůžek ve dnech max. kapacity	Průměrná ošetřovací doba
1997	2 099 593	19 192 303	261,5	9,1
1998	2 038 017	17 908 443	248,9	8,8
1999	2 006 383	17 268 526	246,2	8,6
2000	2 016 502	17 487 646	258,1	8,7
2001	2 032 010	17 225 074	257,3	8,5
2002	2 108 252	17 572 033	263,3	8,3
2003	2 179 581	18 027 844	269,7	8,3

**Léčebny pro dlouhodobě nemocné**

Rok	Počet hospitalizovaných	Ošetřovací dny	Využití lůžek ve dnech max. kapacity	Průměrná ošetřovací doba
1997	26 245	1 992 157	314,0	75,9
1998	28 871	1 932 184	324,7	66,9
1999	30 233	2 036 934	321,3	67,4
2000	32 390	2 171 758	326,2	67,1
2001	33 134	2 334 490	332,3	70,5
2002	34 599	2 444 926	332,7	70,7
2003	33 752	2 433 633	336,4	72,1

**Léčebny TBC a respiračních nemocí**

Rok	Počet hospitalizovaných	Ošetřovací dny	Využití lůžek ve dnech max. kapacity	Průměrná ošetřovací doba
1997	7 968	376 012	288,1	47,2
1998	8 053	368 767	283,7	45,8
1999	8 118	354 388	272,6	43,7
2000	8 678	349 208	268,6	40,2
2001	8 638	327 573	269,6	37,9
2002	8 510	319 781	268,3	37,6
2003	8 313	303 761	268,9	36,5

**25. Využití lůžkového fondu podle druhu zařízení**

Rezorty celkem

**Léčebny psychiatrické**

Rok	Počet hospitalizovaných	Ošetrovací dny	Využití lůžek ve dnech max. kapacity	Průměrná ošetrovací doba
1997	40 046	3 331 470	325,4	83,2
1998	40 111	3 230 722	320,6	80,5
1999	39 998	3 186 496	316,8	79,7
2000	40 514	3 213 117	319,3	79,3
2001	40 935	3 217 052	317,5	78,6
2002	40 636	3 252 325	323,7	80,0
2003	40 324	3 263 161	325,0	80,9

**Rehabilitační ústavy**

Rok	Počet hospitalizovaných	Ošetrovací dny	Využití lůžek ve dnech max. kapacity	Průměrná ošetrovací doba
1997	6 657	289 920	341,6	43,6
1998	6 737	281 638	341,0	41,8
1999	6 670	281 323	357,1	42,2
2000	7 047	289 464	332,5	41,1
2001	7 344	295 579	335,9	40,3
2002	7 644	320 806	362,1	42,0
2003	7 760	329 861	372,3	42,5

**Ostatní odborné léčebny**

Rok	Počet hospitalizovaných	Ošetrovací dny	Využití lůžek ve dnech max. kapacity	Průměrná ošetrovací doba
1997	26 235	739 452	277,0	28,2
1998	24 740	698 565	269,2	28,2
1999	26 513	712 842	278,0	26,9
2000	27 613	669 883	272,6	24,3
2001	30 217	709 116	278,5	23,5
2002	31 330	735 806	289,5	23,5
2003	33 319	739 131	292,4	22,2

**25. Využití lůžkového fondu podle druhu zařízení**

Rezorty celkem

**Ozdravovny**

Rok	Počet hospitalizovaných	Ošetrovací dny	Využití lůžek ve dnech max. kapacity	Průměrná ošetrovací doba
1997	12 735	268 599	239,0	21,1
1998	11 022	235 418	227,8	21,4
1999	11 297	233 946	229,1	20,7
2000	11 669	217 441	216,1	20,4
2001	9 904	206 616	213,3	20,9
2002	10 466	209 327	216,0	20,0
2003	10 277	194 913	201,3	19,0

**Hospice**

Rok	Počet hospitalizovaných	Ošetrovací dny	Využití lůžek ve dnech max. kapacity	Průměrná ošetrovací doba
1997	261	8 198	273,3	31,5
1998	615	16 310	280,9	26,5
1999	1 120	33 121	260,9	29,6
2000	1 434	46 907	297,7	32,7
2001	1 451	49 202	289,6	33,9
2002	1 658	54 114	315,5	32,7
2003	1 942	63 261	311,6	32,6

## Ukazatelé - definice, vzorce

1. Počet hospitalizovaných  
za oddělení =

$$\frac{\text{přijetí} + \text{převzatí} + \text{propuštění} + \text{předání} + \text{zemřelí}}{2}$$

- za zařízení, okres, kraj, ČR =

$$\frac{\text{přijetí} + \text{propuštění} + \text{zemřelí}}{2}$$

2. Maximální lůžková kapacita (v počtu ošetrovacích dnů) =

*průměrný počet lůžek x počet dnů ve sledovaném období (tj. počet dnů v roce)*

3. Průměrný počet lůžek =

*stav lůžek koncem minulého roku*

*+ (přírůstek lůžek ve sledovaném roce x počet dní, po které byla tato lůžka v provozu)*

*- (úbytek lůžek ve sledovaném roce x počet dní, po které nebyla tato lůžka v provozu)*

$$\frac{\text{stav lůžek koncem minulého roku} + (\text{přírůstek lůžek ve sledovaném roce} \times \text{počet dní, po které byla tato lůžka v provozu}) - (\text{úbytek lůžek ve sledovaném roce} \times \text{počet dní, po které nebyla tato lůžka v provozu})}{\text{počet dnů ve sledovaném roce}}$$

4. Průměrný počet obsazených lůžek =

$$\frac{\text{ošetrovací dny}}{365}$$

5. Využití lůžek ve dnech maximální kapacity =

$$\frac{\text{ošetrovací dny}}{\text{průměrný počet lůžek}}$$

6. Průměrná ošetrovací doba =

$$\frac{\text{ošetrovací dny}}{\text{hospitalizovaní}}$$

7. Ošetrovací den = *rozumí se v zásadě každý kalendářní den, za který se pacientovi dostalo služeb, které zařízení poskytuje, tj. včetně ubytování a stravování. První a poslední den pobytu pacienta v lůžkovém zařízení se počítá jako jeden ošetrovací den. Pouze v případě, že pacient byl propuštěn nebo zemřel ve stejný den, kdy byl přijat, započítává se do součtu denních stavů jeden ošetrovací den.*



## **Přehled termínů použitých v publikaci a jejich anglický překlad**

### *List of terms used in publication and their English translations*

rezort zdravotnictví	<i>the Sector of Health</i>
ostatní rezorty	<i>other Sectors</i>
zřizovatel MZ	<i>founder: Ministry of Health</i>
zřizovatel OÚ	<i>founder: District Administration</i>
zřizovatel Městský úřad, Obecný úřad	<i>founder: Municipal Administration</i>
zřizovatel fyzická osoba	<i>founder private</i>
zřizovatel církev	<i>founder church</i>
zřizovatel jiná právnická osoba	<i>founder: other legal body</i>
státní sektor	<i>state sector</i>
nestátní sektor	<i>non-state sector</i>
lůžková zařízení	<i>in-patient establishments</i>
druh zařízení	<i>type of establishment</i>
nemocnice (vč. ambulantní části)	<i>hospitals (bed and out-patient)</i>
fakultní nemocnice	<i>university hospitals</i>
nemocnice následné péče	<i>hospitals with chronic beds</i>
odborné léčebné ústavy	<i>specialized therapeutic institutes</i>
léčebny pro dlouhodobě nemocné pro dospělé	<i>institutes for long-term patients</i>
léčebny TBC a respiračních nemocí pro dospělé	<i>institutes for TB and respiratory diseases for adults</i>
psychiatrické léčebny pro dospělé	<i>psychiatric institutes for adults</i>
rehabilitační ústavy pro dospělé	<i>rehabilitation institutes for adults</i>
ostatní odborné léčebné ústavy pro dospělé	<i>other special therapeutic institutes for adults</i>
dětské léčebny TBC a respiračních nemocí	<i>institutes for TB and respiratory diseases for children</i>
dětské psychiatrické léčebny	<i>psychiatric institutes for children</i>
ostatní dětské odborné léčebné ústavy	<i>other special therapeutic institutes for children</i>
lázeňské léčebny pro dospělé	<i>balneologic institutes for adults</i>
dětské lázeňské léčebny	<i>balneologic institutes for children</i>
ozdravovny	<i>convalescent homes</i>
hospic	<i>hospic</i>
další lůžková zařízení	<i>other bed establishments</i>
pracovníci - přepočtený počet (pp)	<i>Personnel - whole time equivalents (WTE)</i>
lékaři - přepočtený počet (pp)	<i>Physicians - whole time equivalents (WTE)</i>

střední zdravotničtí pracovníci (SZP)( pp)	<i>paramedical personnel (WTE)</i>
SZP u lůžka	<i>paramedical personnel at bed</i>
lůžka	<i>beds</i>
místa	<i>places</i>
celkem	<i>total</i>
region	<i>region</i>
okres	<i>district</i>
lůžková péče	<i>bed care</i>
oddělení	<i>department</i>
absolutní hodnota	<i>number</i>
počet SZP na 1 lékaře	<i>paramedical personnel per 1 physician</i>
počet lůžek na 1 lékaře	<i>beds per 1 physician</i>
počet lůžek na 1 SZP	<i>beds per 1 paramedical worker</i>
lékaři na 10 000 obyvatel	<i>physicians per 10 000 inhabitants</i>
lůžka na 10 000 obyvatel	<i>beds per 10 000 inhabitants</i>
lékaři na 100 lůžek	<i>physicians per 100 beds</i>
SZP na 100 lůžek	<i>paramedical personnel per 100 beds</i>
SZP u lůžka na 100 lůžek	<i>paramedical personnel at bed per 100 beds</i>
obsazená lůžka	<i>occupied beds</i>
obsazená lůžka na 1 lékaře	<i>occupied beds per 1 physician</i>
obsazená lůžka na 1 SZP u lůžka	<i>occupied beds per 1 paramedical worker</i>
hospitalizovaní	<i>hospitalized persons</i>
hospitalizovaní na 10 000 obyvatel	<i>hospitalized persons per 10 000 inhabitants</i>
ošetřovací dny	<i>number of days of stay</i>
ošetřovací dny na 10 000 obyvatel	<i>number of days of stay per 10 000 inhabitants</i>
využití lůžek ve dnech	<i>bed occupancy in days</i>
průměrná ošetřovací doba	<i>average duration of stay</i>
oddělení nemocnic podle oborů	<i>hospital departments by branches</i>
interna	<i>internal</i>
kardiologie	<i>cardiology</i>
revmatologie	<i>rheumatology</i>
diabetologie	<i>diabetology</i>
gastroenterologie	<i>gastroenterology</i>
endokrinologie	<i>endocrinology</i>
klinická farmakologie	<i>clinical pharmacology</i>

geriatrie	<i>geriatrics</i>
infekční	<i>infectious diseases</i>
alergologie	<i>allergology</i>
TRN (TBC a respiračních nemocí)	<i>TB and respiratory diseases</i>
Neurologie	<i>neurology</i>
Psychiatrie	<i>psychiatry</i>
Sexuologie	<i>sexuology</i>
nemoci z povolání	<i>occupational diseases</i>
pediatrie (dětské)	<i>paediatrics (incl. adolescents)</i>
gynekologie (ženské)	<i>gynaecology</i>
novorozenecké	<i>newborns</i>
chirurgie	<i>surgery</i>
neurochirurgie	<i>neurosurgery</i>
plastická chirurgie	<i>plastic surgery</i>
kardiochirurgie	<i>cardiosurgery</i>
traumatologie	<i>traumatology</i>
AR (anesteziologicko-resuscitační)	<i>anaesthesiology resuscitation</i>
ortopedie	<i>orthopaedics</i>
urologie	<i>urology</i>
ORL (ušní, nosní, krční)	<i>otolaryngology</i>
foniatrie	<i>speech therapy</i>
oftalmologie	<i>eye diseases</i>
stomatologie	<i>stomatology</i>
dermatovenerologie	<i>dermatology</i>
klinická onkologie	<i>clinical oncology</i>
radioterapie	<i>x-ray therapy</i>
dětská chirurgie	<i>surgery for children</i>
nefrologie	<i>nephrology</i>
klinická biochemie	<i>clinical biochemistry</i>
klinická hematologie	<i>clinical haematology</i>
protetika	<i>prosthetics</i>
transfúzní služba	<i>blood transfusion service</i>
rehabilitace a fyzikální medicína	<i>rehabilitation and physical medicine</i>
nukleární medicína	<i>nuclear medicine</i>
hrudní chirurgie	<i>thoracic surgery</i>

centrální příjem	<i>central admission</i>
léčba popálenin	<i>treatment of burns</i>
dětské oční	<i>ophthalmology for children</i>
následná péče	<i>after care</i>
intenzivní péče	<i>intensive care</i>
ošetřovatelská péče	<i>nursing care</i>
sociální hospitalizace	<i>social hospitalization</i>
ostatní oddělení léčebné péče (LP)	<i>other departments of curative and preventive care</i>