

**Ukončené případy pracovní neschopnosti
pro nemoc a úraz
2012**

Z D R A V O T N I C K Á S T A T I S T I K A

Vydává Ústav zdravotnických informací a statistiky ČR

Praha 2, Palackého nám. 4

<http://www.uzis.cz/>

Ukončené případy pracovní neschopnosti pro nemoc a úraz

K dispozici jsou publikace s daty od roku 1965.

Zdrojem informací pro publikaci jsou údaje o pracovní neschopnosti poskytované Českou správou sociálního zabezpečení. Statistika pracovní neschopnosti se od ostatních zdrojů dat o nemocnosti odlišuje těsným vztahem k ekonomice. Publikace je zaměřena na popis pracovní neschopnosti dle jednotlivých příčin s využitím klasifikace MKN-10.

Terminated cases of incapacity for work for disease or injury

Publications are available with data since 1965.

The source of information for this publication are data on incapacity for work (IFW) provided by Czech Administration of Social Security. Statistics of IFW differs from other data sources of morbidity by its close relation to economy. The publication focuses on description of IFW by particular causes with use of ICD-10 classification.

© ÚZIS ČR, 2013

© Translation ÚZIS ČR

ISSN: 1210-8693

ISBN: 978-80-7472-067-3

Obsah

	strana
Úvod	7
Pracovní neschopnost v České republice v roce 2012	8
Značky v tabulkách	13

Grafická část

1. Průměrné procento pracovní neschopnosti - mapa (údaje ČSÚ)	14
2. Okresy České republiky - mapa	14
3. Vývoj průměrné délky a počtu ukončených případů pracovní neschopnosti na 100 000 nemocensky pojištěných osob	15
4. Struktura počtu ukončených případů pracovní neschopnosti podle kapitol MKN-10	15
5. Věková struktura nemocensky pojištěných a práce neschopných osob	16
6. Průměrný denní stav pracovních neschopností na 100 000 pojištěnců a průměrné trvání 1 případu PN dle věku	16
7. Případy PN na 100 000 nemocensky pojištěných a průměrné trvání 1 případu PN v krajích ČR	17
8. Rozložení případů PN podle intervalu délky trvání a vybraných kapitol MKN-10	17
9. Počty případů a průměrná délka trvání pracovní neschopnosti podle měsíce ukončení	18
10. Struktura prostonaných dnů (v %) dle věkových skupin a kapitol MKN-10	18

Tabulková část

1. Průměrný počet nemocensky pojištěných osob a průměrné procento pracovní neschopnosti podle pohlaví a okresů (údaje ČSÚ)	19
2. Vývoj počtu případů pracovní neschopnosti na 100 000 nemocensky pojištěných osob podle jednotlivých kapitol MKN-10	22
3. Vývoj průměrného trvání 1 případu pracovní neschopnosti podle jednotlivých kapitol MKN-10 (ve dnech)	24
4. Základní ukazatele pracovní neschopnosti podle pohlaví	26
5. Počet případů pracovní neschopnosti podle měsíce ukončení pracovní neschopnosti a jednotlivých kapitol MKN-10	28
6. Počet případů pracovní neschopnosti na 100 000 nemocensky pojištěných osob podle věkových skupin a skupin diagnóz	30
7. Průměrné trvání 1 případu pracovní neschopnosti (ve dnech) podle věkových skupin a skupin diagnóz	42

8. Počet případů pracovní neschopnosti na 100 000 nemocensky pojištěných osob podle jednotlivých kapitol MKN-10 a krajů (sídla zaměstnavatele)	54
9. Průměrné trvání 1 případu pracovní neschopnosti (ve dnech) podle jednotlivých kapitol MKN-10 a krajů (sídla zaměstnavatele)	56
10. Počet případů PN na 100 000 nemocensky pojištěných osob podle jednotlivých kapitol MKN-10 a hlavních tříd klasifikace zaměstnání (CZ-ISCO)	58
11. Průměrné trvání 1 případu pracovní neschopnosti (ve dnech) podle jednotlivých kapitol MKN-10 a hlavních tříd klasifikace zaměstnání (CZ-ISCO)	60
12. Rozložení počtu případů pracovní neschopnosti podle délky trvání pracovní neschopnosti (Dekrementní řád)	62
13. Počet případů pracovní neschopnosti podle pohlaví a intervalu délky trvání pracovní neschopnosti (ve dnech)	63
14. Počet případů pracovní neschopnosti podle skupin diagnóz a intervalu délky trvání pracovní neschopnosti (ve dnech)	64
15. Rozložení počtu práce neschopných osob podle celkového počtu pracovních neschopností, pohlaví a věkových skupin	
15.1 absolutně	76
15.2 na 100 000 nemocensky pojištěných osob.....	78
16. Rozložení počtu případů podle dne začátku pracovní neschopnosti a intervalu délky trvání pracovní neschopnosti (ve dnech)	80
17. Rozložení počtu případů pracovní neschopnosti podle dne ukončení pracovní neschopnosti a intervalu délky trvání pracovní neschopnosti (ve dnech)	80
18. Počet případů pracovní neschopnosti podle intervalu délky trvání pracovní neschopnosti (ve dnech), pohlaví a věkových skupin	82
Seznam skupin diagnóz a k nim odpovídající diagnózy podle MKN-10	83
Seznam kapitol MKN-10	93
Hlavní třídy klasifikace zaměstnání	94
Seznam zkratk názvů krajů a okresů	95
Přehled termínů použitých v publikaci	96

Contents

	page
Introduction	7
Analysis of incapacity for work in the Czech Republic in 2012	8
Symbols in the tables	13

Charts

1. Average percentage of incapacity for work - map (data of CZSO)	14
2. Districts of the Czech Republic - map	14
3. Trend of the average duration and number of terminated cases of incapacity for work per 100 000 sickness insured persons	15
4. Structure of the number of terminated cases of incapacity for work by groups of diagnoses ICD-10	15
5. Age structure of sickness insured persons and persons incapacitated for work	16
6. Average daily number of persons incapacitated for work per 100 000 sickness insured persons and average duration of 1 case by age	16
7. Cases of incapacity for work per 100 000 sickness insured persons and average duration of 1 case of incapacity for work in regions of the Czech Rep.	17
8. Decomposition of cases of incapacity for work by interval of duration of IFW and by selected groups of diagnoses ICD-10	17
9. Numbers of cases and average duration of 1 case of incapacity for work by month of termination of IFW	18
10. Structure of days of incapacity for work (in percent) by age groups and by groups of diagnoses ICD-10	18

Tables

1. Average number of sickness insured persons and average percentage of incapacity for work by sex and by districts (data of CZSO)	19
2. Trend of the number of cases of incapacity for work per 100 000 sickness insured persons by ICD-10 chapters	22
3. Trend of the average duration of 1 case of incapacity for work by ICD-10 chapters (in days)	24
4. Basic indices of incapacity for work by sex	26
5. Number of cases of incapacity for work by month of termination of incapacity for work and by ICD-10 chapters	28
6. Number of cases of incapacity for work per 100 000 sickness insured persons by age groups and by groups of diagnoses	30

7. Average duration of 1 case of incapacity for work (in days) by age groups and by groups of diagnoses	42
8. Number of cases of incapacity for work per 100 000 sickness insured persons by ICD-10 chapters and by region (seat of employer)	54
9. Average duration of 1 case of incapacity for work (in days) by ICD-10 chapters and by region (seat of employer)	56
10. Number of cases of incapacity for work per 100 000 sickness insured persons by ICD-10 chapters and by occupational groups ISCO	58
11. Average duration of 1 case of incapacity for work (in days) by ICD-10 chapters and by occupational groups ISCO	60
12. Distribution of the number of cases of incapacity for work by interval of duration of incapacity for work (Decremental order)	62
13. Number of cases of incapacity for work by sex and by interval of duration of incapacity for work (in days)	63
14. Number of cases of incapacity for work by groups of diagnoses and by interval of duration of incapacity for work (in days)	64
15. Distribution of the number of incapacitated persons by the number of cases of incapacity, by sex and by age groups	
15.1 number	76
15.2 per 100 000 sickness insured persons	78
16. Distribution of the number of cases of incapacity for work by day of beginning of incapacity and by interval of duration of incapacity for work (in days).....	80
17. Distribution of the number of cases of incapacity for work by day of possible resumption of work and by interval of duration of incapacity for work (in days).....	80
18. Number of cases of incapacity for work by interval of duration of incapacity for work (in days), by sex and by age groups	82
List of groups of diagnoses and their equivalents in ICD-10	83
List of chapters of ICD-10	93
Major groups of classification of occupations	94
List of abbreviations of regions and districts	95
List of terms used in publication	96

Úvod

Publikace „Ukončené případy pracovní neschopnosti pro nemoc a úraz“ patří do řady publikací „Zdravotnická statistika“, kterou vydává Ústav zdravotnických informací a statistiky České republiky (ÚZIS ČR) již od roku 1958.

Statistika ukončených případů pracovní neschopnosti (UPPN) vychází z úplného znění závazného opatření č. 49/1967 Věstník MZ ČSR (reg.) ve Sbírce zákonů částka 2/1968 - Směrnice Ministerstva zdravotnictví ČR o posuzování zdravotní způsobilosti k práci, ve znění pozdějších předpisů a dále ze zákona č. 187/2006 Sb., o nemocenském pojištění.

Podkladem pro sledování pracovní neschopnosti je tiskopis ČSSZ 89 610 4 „Rozhodnutí o dočasné pracovní neschopnosti“. Jeho sběr a zpracování se řídí metodikou České správy sociálního zabezpečení (ČSSZ). Anonymizovaná data o pracovní neschopnosti (PN) od roku 1993 ČSSZ předává ÚZIS ČR, který vede „Informační systém Pracovní neschopnost“ a zabezpečuje zpracování a ochranu dat. Data představují od uvedeného roku 100 % zachycení pracovní neschopnosti (dříve jen 20 % výběr zpracováváný ÚZIS ČR).

Do zpracování jsou zařazeny pouze případy PN ukončené v daném roce. Některé případy vzniklé na konci roku jsou tak v závislosti na délce jejich trvání evidovány až ve zpracování dat PN roku následujícího.

Intenzita PN se vztahuje k počtům nemocensky pojištěných osob (pojištěnců) získaným z dat ČSÚ. Rozložení pojištěnců do věkových skupin potřebné pro analýzu intenzity PN dle věku bylo vypočteno na základě věkové struktury zaměstnaných osob a průměrného počtu obyvatel daného roku. Od roku 2007 je pro tento účel využíváno Výběrového šetření pracovních sil (VŠPS), které provádí ČSÚ. Reálná data z registru pojištěnců vedeného ČSSZ o počtech pojištěnců a jejich rozložení dle věku, které by vedly k přesnějším údajům o intenzitě PN především v krajních věkových skupinách, nejsou k dispozici.

Ukončené případy pracovní neschopnosti jsou členěny dle krajů na základě sídla zaměstnavatelského subjektu, ve kterém byla osoba v době pracovní neschopnosti zaměstnána.

U práce neschopných osob dochází v průběhu sledovaného roku k více případům PN, jak ukazují tabulky 15.1 a 15.2. Během doby mezi těmito případy může dojít k posunu věku o jeden rok, avšak v tabulce 15.1 resp. 15.2 musí být daná osoba zařazena pouze do jedné věkové skupiny, a to zpravidla podle první PN.

Případy PN jsou v publikaci členěny dle příčin na základě Mezinárodní klasifikace nemocí (MKN-10). Případné sporné diagnózy, které s největší pravděpodobností nemohou být příčinou pracovní neschopnosti, jsou v publikaci uvedeny pod diagnózou R69 - neznámé a neurčené příčiny nemocnosti.

Pracovní neschopnost v České republice v roce 2012

Od roku 2009, kdy došlo ke stabilizaci v počtu ukončených případů pracovní neschopnosti (PN) po fázi prudkého snížení vyvolaného legislativními změnami v nemocenském pojištění z roku 2007, pokračuje trend pozvolného poklesu počtu případů. Tento pokles se projevuje jak u absolutního počtu případů PN, tak i u počtu případů na 100 000 pojištěných osob, kde bylo snížení ještě výraznější. Poprvé od roku 2009 však došlo ke zvýšení průměrné délky trvání 1 případu PN, a to o 0,4 dne na 45,1 dní. Toto navýšení způsobuje prodloužení délky trvání 1 případu PN u žen (o jeden den na 47,0 dní, u mužů došlo k mírnému zkrácení o 0,4 dne na 43,0 dní. Počet případů PN v přepočtu na 100 tis. pojištěnců se mezi lety 2007 a 2012 snížil o více než polovinu (z 61 057 na 27 330 případů), stejně tak v případě absolutních hodnot (z 2 806 823 na 1 222 167 případů). Nejvíce se do vývoje pracovní neschopnosti v těchto letech promítly úpravy ve stanovování výše dávek nemocenského, které se počínaje rokem 2007 znatelně snížily, a pro které i v roce 2012 platilo následující:

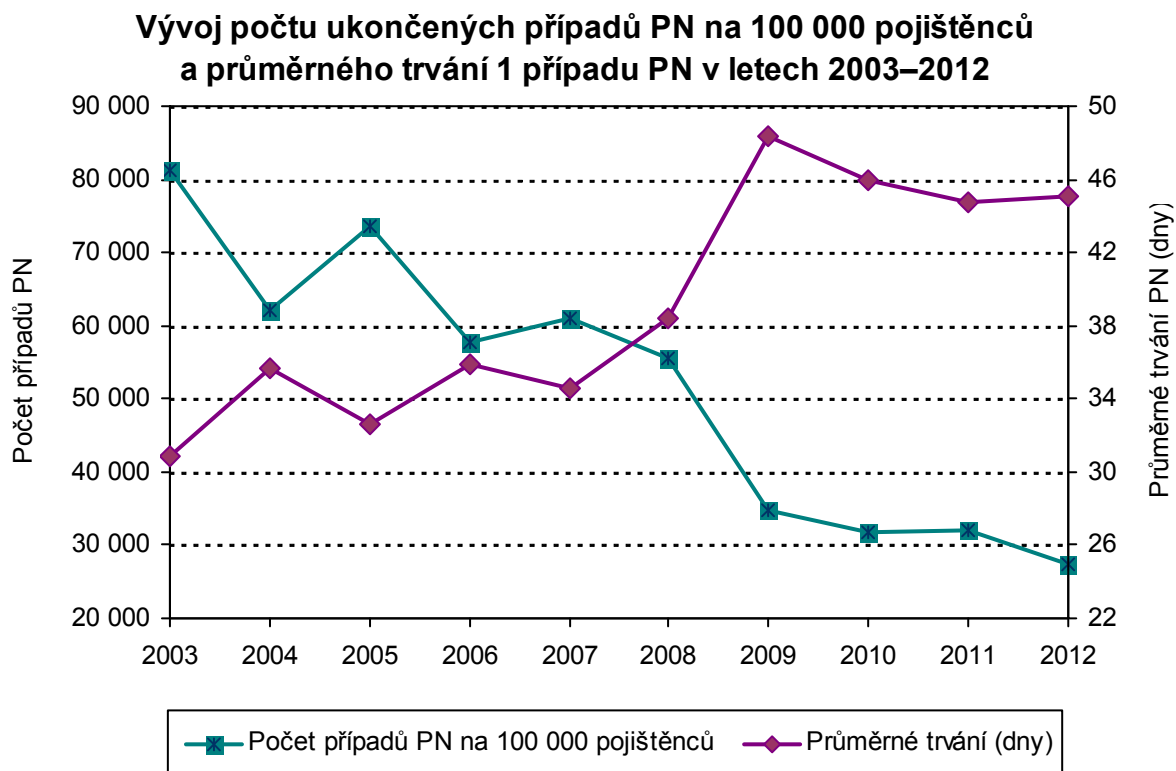
- Po dobu prvních 21 kalendářních dnů PN zaměstnavatel poskytuje zaměstnanci náhradu mzdy nebo platu podle zákoníku práce, a to za pracovní dny od 4. pracovního dne (při karanténě od 1. dne) PN.
- Od 22. kalendářního dne do konce trvání PN je vypláceno nemocenské (dávka nemocenského pojištění). Výše nemocenského za kalendářní den činí 60 % denního vyměřovacího základu.

Spolu s legislativními změnami došlo také k metodickým a organizačním změnám ve vykazování a čerpání dávek nemocenského pojištění. Tyto odlišnosti oproti dosavadní praxi se promítly i ve sběru a zpracování dat Českou správou sociálního zabezpečení. Obzvláště v prvním roce platnosti nového zákona se doporučuje srovnávat spíše jen relativní ukazatele.

Legislativní úpravy ve vyplácení dávek nemocenského se nejvíce projevují v četnosti případů méně závažných a krátkodobých pracovních neschopností pro nemoci dýchacích cest (běžná nachlazení, záněty horních cest dýchacích, apod.). Tato onemocnění lidé častěji řeší jiným způsobem, než návštěvou lékaře a vystavením rozhodnutí o pracovní neschopnosti. Vzhledem k tomu, že za první tři dny PN nepřísluší náhrady mzdy nebo platu, v některých případech raději využijí dovolenou nebo nemoc takzvaně „přechodí“. Někteří zaměstnavatelé také v rámci zaměstnaneckých výhod nabízí kromě řádné dovolené ještě několik „indispozičních“ dní v roce (tzv. sick days) či umožňují práci z domova. V důsledku snížení dávek nemocenského se také pravděpodobně omezilo jejich zneužívání.

Od roku 2003 došlo k významnému poklesu celkového počtu ukončených případů pracovní neschopnosti (o více než 66 %). Tento pokles se týkal jak krátkodobých, tak i dlouhodobých případů pracovní neschopnosti. U případů PN trvajících 15 a více dní byl pokles o něco nižší (o 61 %) než u případů PN s délkou trvání do 14 dnů (o 71 %). Podíl krátkodobých případů (tj. kratších 14 dnů) na všech případech PN se tak mezi lety 2003 až 2012 snížil z 51 % na 44 %. Společně s tím se prodlužovalo

průměrné trvání jednoho případu PN, které dosáhlo maxima v roce 2009 (48,4 dní; 46,5 pro ženy a 50,3 pro muže). Nejvyšší nárůst průměrné délky trvání jednoho případu PN se uskutečnil mezi roky 2008 a 2009, kdy meziročně vzrostla o 10,0 dní z 38,4 na 48,4 dní. Inverzní vývoj počtu případů PN a průměrného trvání jednoho případu PN od roku 2003 do roku 2012 je znázorněn na následujícím grafu.



Absolutní počet případů PN v roce 2012 poklesl oproti roku 2011 o více než 9 % na 1,22 milionů případů. Počet osob účastných na nemocenském pojištění naopak vzrostl o více než 6 % na 4,5 milionu osob (z toho 51 % tvořili muži). Mezi roky 2011 a 2012 počet případů pracovní neschopnosti na 100 tisíc pojištěnců poklesl o téměř 15 % z 32,0 na 27,3 tisíce. Průměrná délka trvání jednoho případu vzrostla o 0,4 dne na 45,1 dnů. Průměrný denní stav práce neschopných, který ukazuje, kolik osob z tisíce pojištěnců bylo průměrně každý den v pracovní neschopnosti, se snížil z 39 na 34.

Co se týká pracovní neschopnosti podle příčin (dle kapitol MKN-10), došlo k nárůstu počtu případů PN na 100 tisíc pojištěných pouze u XV. kapitoly Těhotenství, porod a šestinedělí (o 14,1 %). U ostatních kapitol došlo k poklesu, nejvíce u XVIII. kapitoly Příznaky, znaky a abnormální klinické a laboratorní nálezy nezařazené jinde, a to o 35,8 %.

V roce 2012 na 100 tisíc pojištěných žen připadalo 28,8 tisíce případů PN ve srovnání s 27,3 tisíci u mužů. Průměrná délka trvání jednoho případu PN byla u žen o 4,0 dne delší než u mužů. Podobné rozdíly mezi pohlavími byly evidovány i v minulých letech. Ze všech případů PN žen tvořily případy pro těhotenství, porod a šestinedělí (XV. kapitola MKN-10) 4,1 % (celkem 26 079) a případy pro faktory ovlivňující zdravotní stav a kontakt se zdravotnickými službami (XXI. kapitola MKN-10) 4,7 % (celkem 29 685 případů). Ze všech případů PN v XXI. kapitole připadalo 64 % (celkem 18 932 případů) na dg. Z35, tj. dohled nad vysoce rizikovým (ohroženým) těhotenstvím. Dohromady tyto dvě kapitoly tvořily 8,8 % všech případů PN žen. Průměrná doba trvání jednoho případu PN pro těhotenství, porod a šestinedělí činila 100 dnů, v případě dohledu nad rizikovým těhotenstvím 124 dnů.

Při srovnání počtu případů PN na 100 tisíc pojištěnců mezi pohlavími ženy nad muži nejvýrazněji převažovaly u případů PN pro faktory ovlivňující zdravotní stav a kontakt se zdravotnickými službami (téměř desetkrát více případů), a dále pro nemoci močové a pohlavní soustavy (téměř čtyřnásobný počet případů). V případě nemoci dýchací soustavy byla pracovní neschopnost u žen 1,2krát častější než u mužů. Muži výrazněji převažovali v počtu případů PN na 100 tisíc pojištěnců pro poranění, otravy a jiné následky vnějších příčin (a to přibližně dvojnásobně).

Nejčastějším důvodem pracovní neschopnosti zůstávají nemoci dýchací soustavy, které v roce 2012 tvořily přibližně třetinu (33,0 %) všech případů pracovní neschopnosti. V celkovém objemu prostonaných dnů představují PN pro nemoci dýchací soustavy 11,7 %. Průměrné trvání jednoho případu u těchto nemocí činilo 16 dní (tj. nejkratší ze všech kapitol MKN-10). Z nemocí dýchací soustavy zapříčiňují pracovní neschopnost nejčastěji záněty horních a dolních cest dýchacích, akutní zánět mandlí a chřipka.

Druhou nejčastější příčinou PN byly nemoci svalové a kosterní soustavy, které tvořily necelou pětinu (18,9 %) všech případů PN. Tyto nemoci se vyznačují poměrně dlouhou průměrnou dobou trvání jednoho případu, která v roce 2012 činila 68 dnů. Na celkovém počtu prostonaných dnů se nemoci svalové a kosterní soustavy podílely 28,4 %, což je dlouhodobě nejvyšší podíl. Z této skupiny onemocnění se na pracovní neschopnosti nejvíce podílely onemocnění zad a páteře.

Třetím nejčastějším důvodem pracovní neschopnosti byly poranění, otravy a jiné následky vnějších příčin, které tvořily 13,1 % případů PN a 15,3 % prostonaných dnů. Průměrná doba pracovní neschopnosti u této skupiny činila 53 dnů. Nejvíce případů PN z této skupiny příčin způsobila vymknutí, podvrtnutí a natažení kloubních vazů.

Nejdelší průměrná doba trvání případu PN (kromě kapitoly XV. Těhotenství, porod a šestinedělí a XXI. Faktory ovlivňující zdravotní stav a kontakt se zdravotnickými službami) byla u novotvarů (120 dnů), dále u duševních poruch a poruch chování (93 dnů), nemocí krve a krvetvorných orgánů (81 dnů), nemocí oběhové soustavy (80 dnů) a nemocí nervové soustavy (79 dnů).

Co se týče struktury pracovní neschopnosti podle věku, nejvyšší počet případů PN na 100 tisíc pojištěnců je ve věkových skupinách do 34 let, sestupná tendence končí ve věkové skupině 40–44 let. Následuje mírný nárůst až do věkové skupiny 55–59 let. Nejnižší počet případů je ve skupinách nad 60 let. Průměrná délka trvání jednoho případu PN průběžně roste s věkem (až do věkové skupiny 60–64 let), což je dáno zejména poklesem krátkodobých případů PN pro nemoci dýchací soustavy na 100 tis. pojištěných a naopak nárůstem dlouhodobých případů PN pro novotvary a nemoci oběhové soustavy se zvyšujícím se věkem. U věkové skupiny do 19 let činila průměrná doba PN 18,8 dnů, ve věkové skupině 50–54 let 58,2 dnů a ve věkových skupinách 55–59 a 60–64 let dosáhla nejvyšší hodnoty, a to shodně 68,9 dnů. Při přepočtu PN na 100 tisíc pojištěnců dle věku může u krajních věkových skupin (do 19 let a nad 65 let) docházet ke zkreslení způsobenému především velmi nízkým průměrným počtem nemocensky pojištěných osob v těchto věkových skupinách. Ten vyplývá z krátkých pracovních poměrů odrážejících nízkou úroveň ekonomické aktivity danou sociálním, ekonomickým i zdravotním stavem.

Nemoci dýchací soustavy představovaly ve třech „nejmladších“ věkových skupinách více než 40 % všech příčin pracovní neschopnosti. S věkem se snižuje podíl případů PN pro nemoci dýchací soustavy na 100 tisíc pojištěnců na všech případech PN. Pro věkové skupiny od 45 let již byly nemoci dýchací soustavy důvodem méně než 30 % případů PN a ve věku nad 60 let méně než čtvrtiny případů. Naopak průměrná délka jednoho případu PN pro nemoci dýchací soustavy se s věkem zvyšuje (z 11,5 dnů u věkové skupiny do 19 let na maximální hodnotu 24,4 dnů u věkové skupiny 60–64 let).

S věkem naopak roste podíl případů pracovní neschopnosti pro nemoci svalové a kosterní soustavy. Nejvyšší podíl dosahují tyto případy ve věkové skupině 55–59 let, ve které tvoří více než čtvrtinu všech příčin PN (27 %). To je však způsobeno zejména výrazným úbytkem případů PN pro nemoci dýchací soustavy s rostoucím věkem, spíše než mírným nárůstem počtu PN pro nemoci svalové a kosterní soustavy.

Nejvýraznější nárůst případů pracovní neschopnosti ve starších věkových skupinách je u nemocí oběhové soustavy a novotvarů, kde je počet případů PN na 100 tisíc pojištěnců ve věkové skupině 60–64 let čtyřikrát, resp. sedmkrát vyšší než v nejmladší věkové skupině. Naopak poranění, otravy a jiné následky vnějších příčin jsou u nejmladších skupin pojištěnců ve věku do 24 let příčinou pracovní neschopnosti až několikanásobně častěji než je tomu ve vyšších věkových skupinách.

Ve věku mezi 25 a 34 lety jsou u žen častým důvodem PN diagnózy z XXI. kapitoly MKN-10 (Faktory ovlivňující zdravotní stav a kontakt se zdravotnickými službami, zejména dg. Z35 dohled nad vysoce rizikovým těhotenstvím) a diagnózy z XV. kapitoly MKN-10 (Těhotenství, porod a šestinedělí).

Intenzita pracovní neschopnosti podle jednotlivých měsíců v roce je do vysoké míry dána sezónností nemocí dýchací soustavy, které tvoří více než třetinu všech

případů PN, a také tím, zda proběhla v daném roce chřipková epidemie. Nemoci dýchací soustavy byly v roce 2012 přibližně ve stejné intenzitě v měsících říjen až březen, v nichž bylo ukončeno přibližně 66 % všech případů PN pro nemoci dýchací soustavy ukončených v roce 2012 (celkem 403 640 případů). Největší počet případů PN pro nemoci dýchací soustavy byl evidován v měsíci březnu (53 203 případů), největší podíl těchto onemocnění však byl v měsíci únoru, a to 41 % všech případů PN. Nejméně případů PN pro nemoci dýchací soustavy a zároveň všech případů PN bylo ukončeno v letních prázdninových měsících. Ostatní příčiny PN se vyznačovaly spíše rovnoměrným rozložením během roku, s výjimkou PN pro poranění a otravy, u kterých lze pozorovat mírný nárůst v období červenec až září.

Z hlediska územního členění jsou případy pracovní neschopnosti tříděny dle sídla (kraje, okresu) zaměstnavatele. Vzhledem ke specifické socioekonomické struktuře a struktuře zaměstnanosti se od ostatních krajů nejvíce odlišuje Hl. m. Praha s nejkratší průměrnou délkou trvání jednoho případu PN (35,1 dnů) a nejnižším počtem případů PN na 100 tisíc pojištěnců. V Hl. m. Praze dosahuje počet případů PN na 100 tisíc pojištěnců hodnoty 13 564, tj. pouze poloviční úroveň celorepublikového průměru. Mírně podprůměrný je tento ukazatel i v Jihomoravském kraji (26 365), kde leží druhá největší aglomerace České republiky. Nejvíce případů PN na 100 tisíc pojištěnců bylo naopak evidováno v Karlovarském a Libereckém kraji, kde bylo dosaženo o 41 %, resp. 37 % vyšších hodnot než je celorepublikový průměr (tj. 38 605, resp. 37 516 případů). V Hl. m. Praze je průměrná doba trvání jednoho případu PN o 10 dní (22 %) kratší než je celorepublikový průměr. Naopak krajem s nejdelší průměrnou dobou trvání jednoho případu PN (tj. o 11 dní delší než celorepublikový průměr) byl Zlínský kraj. Obecně lze říci, že delší průměrné trvání pracovní neschopnosti bylo zaznamenáno v moravských krajích.

Odlišná je také struktura příčin PN v jednotlivých krajích. I zde se projevuje odlišnost Hl. m. Prahy oproti všem ostatním krajům. Počet případů PN na 100 tis. nemocensky pojištěných osob byl v Hl. m. Praze v případě nemocí dýchací soustavy na 63 % celorepublikové úrovně a v případě nemocí svalové a kosterní soustavy na 29 % celorepublikové úrovně. Zatímco průměrný denní stav práce neschopných na tisíc pojištěnců pro nemoci svalové a kosterní soustavy byl v Hl. m. Praze obdobný jako pro nemoci dýchací soustavy, v ostatních krajích bylo v PN pro nemoci svalové a kosterní soustavy průměrně denně dvakrát až třikrát více pojištěnců ve srovnání s nemocemi dýchací soustavy. Mimo Hl. m. Prahu bylo nejméně osob průměrně denně v PN pro nemoci svalové a kosterní soustavy v Jihomoravském kraji, naopak nejvíce v krajích Zlínském a Olomouckém, což je dáno především velmi dlouhou průměrnou dobou trvání jednoho případu PN pro nemoci svalové a kosterní soustavy v těchto krajích (79,1, resp. 74,8 dnů). Nejnižší průměrný denní stav práce neschopných pro nemoci dýchací soustavy byl kromě Hl. m. Prahy v Ústeckém kraji a nejvyšší v kraji Plzeňském. Kvůli poranění či otravě bylo s výjimkou Hl. m. Prahy nejméně osob průměrně denně v PN v Jihomoravském kraji. Nejvyšší byl tento ukazatel v Jihočeském kraji, dále v Kraji Vysočina a v Libereckém kraji. Vysoká

úroveň denního stavu práce neschopných pro novotvary byla v Karlovarském, Olomouckém a Zlínském kraji, nejnižší hodnoty kromě Hl. m. Prahy byly v Ústeckém kraji. V případě nemocí oběhové soustavy byl nejvyšší průměrný denní stav práce neschopných na tisíc pojištěnců v Karlovarském kraji a naopak nejnižší v Hl. m. Praze.

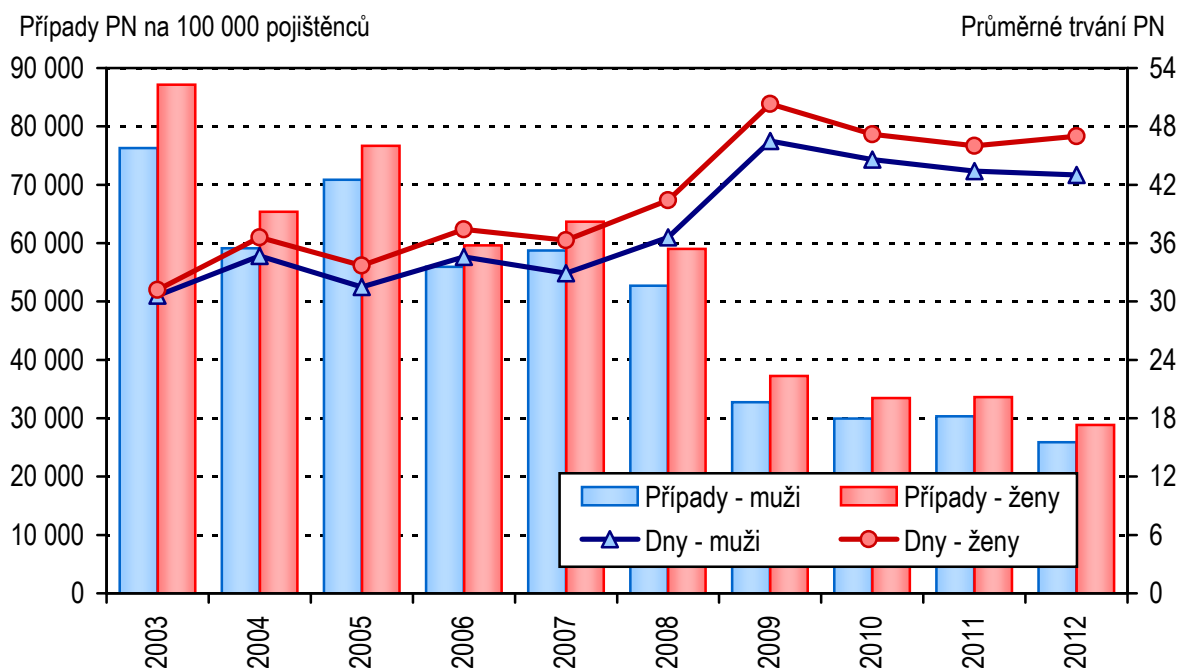
Značky v tabulkách

Ležatá čárka (-) Nula (0; 0,0; 0,00)	V tabulce na místě čísla značí, že se jev nevyskytoval znamená, že se jev vyskytl, ale hodnota vypočteného ukazatele je menší než polovina jednotky použité v tabulce
Tečka (.)	na místě čísla značí, že údaj není k dispozici nebo je nespolehlivý
Ležatý křížek (x) Stříška (^)	značí, že zápis není možný z logických důvodů ke zveřejnění údajů nebyl dán souhlas

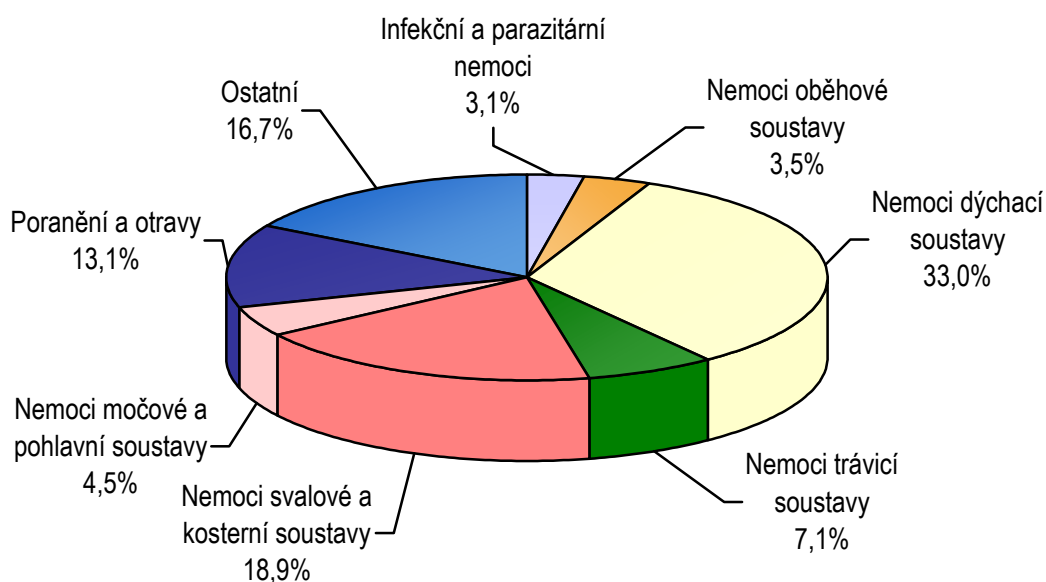
Symbols in the tables

A dash (-)	<i>in place of a number indicates that the phenomenon did not occur</i>
0 or 0,0 or 0,00	<i>indicates that the phenomenon occurred, but the value of calculated indicator is less than half of unit used in table</i>
A dot (.)	<i>in place of a number indicates that the number is not available or cannot be relied on</i>
A skew cross (x) A circumflex (^)	<i>indicates that the entry is not applicable for logical reasons publication of data was not approved</i>

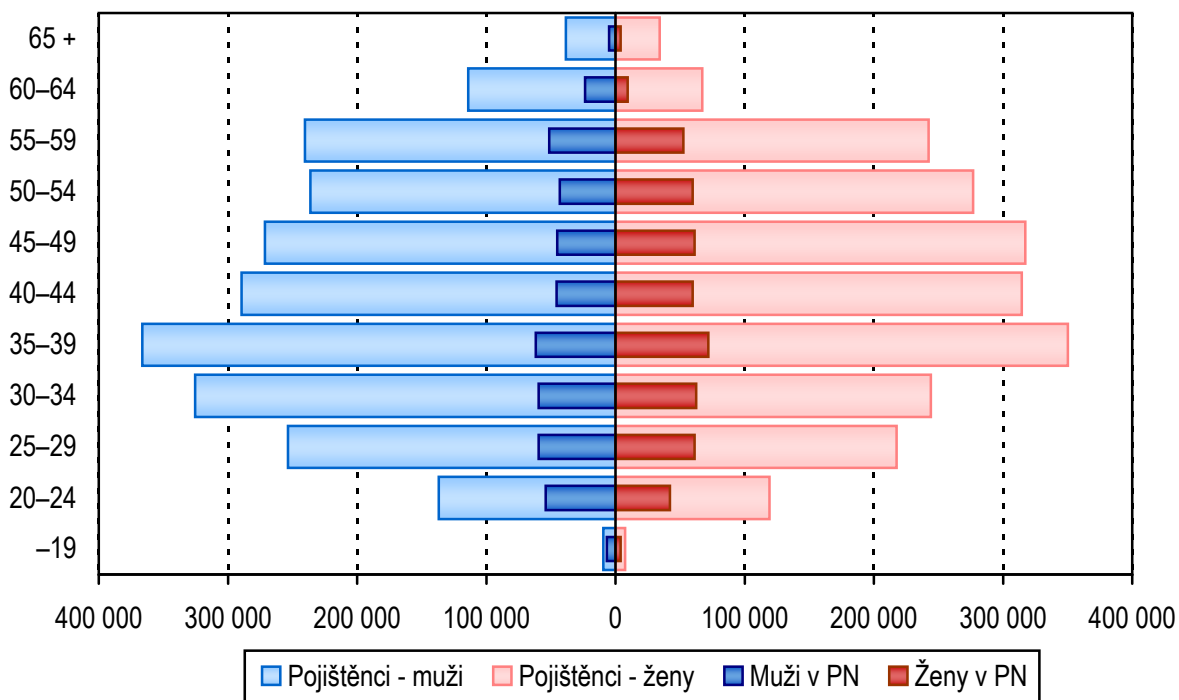
3. Vývoj průměrné délky a počtu ukončených případů PN na 100 000 nemocensky pojištěných osob



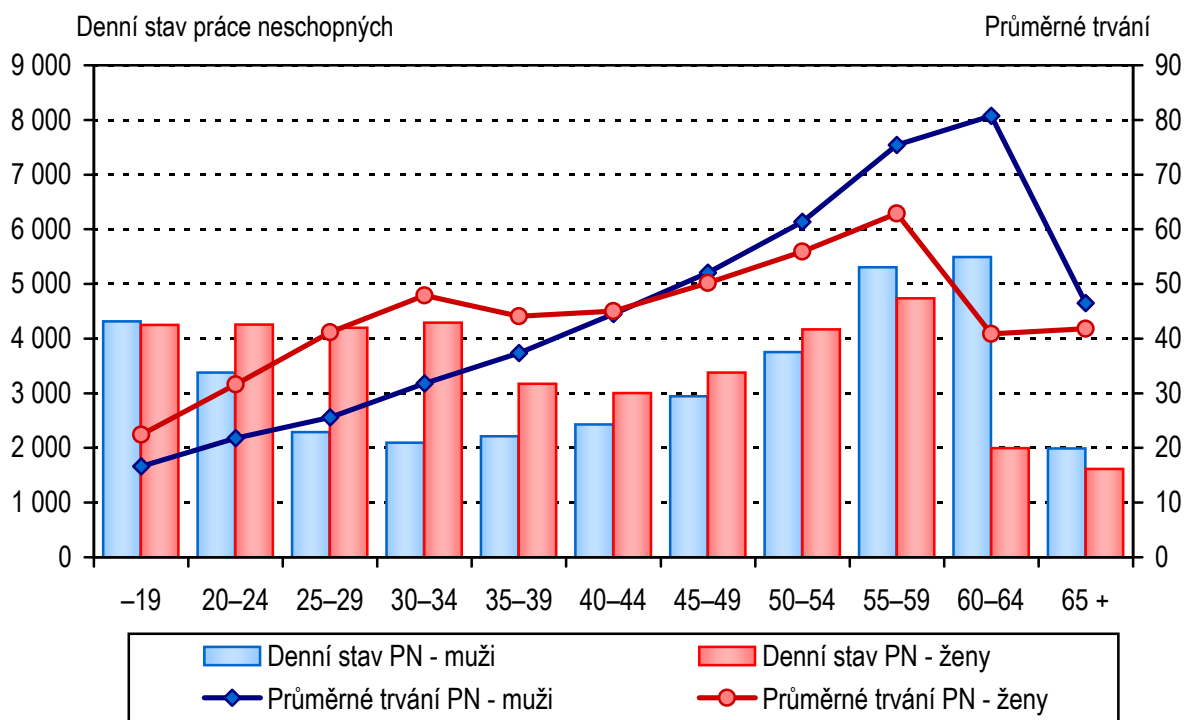
4. Struktura počtu ukončených případů PN podle kapitol MKN-10



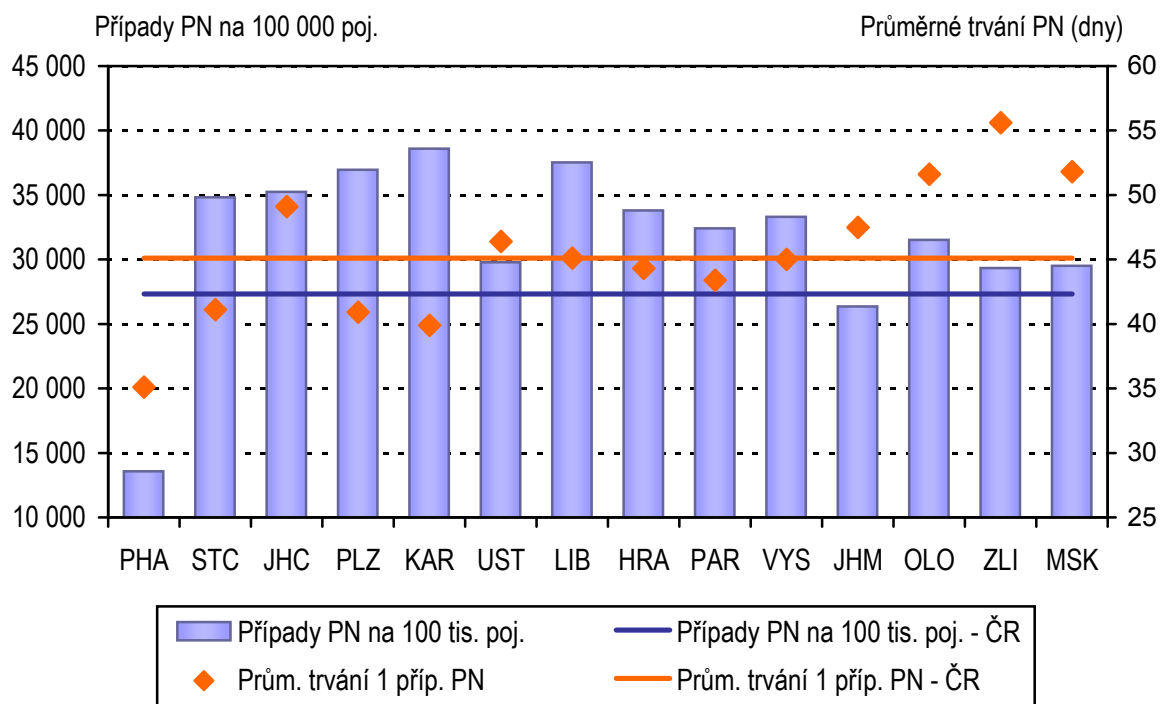
5. Věková struktura nemocensky pojištěných a práce neschopných osob



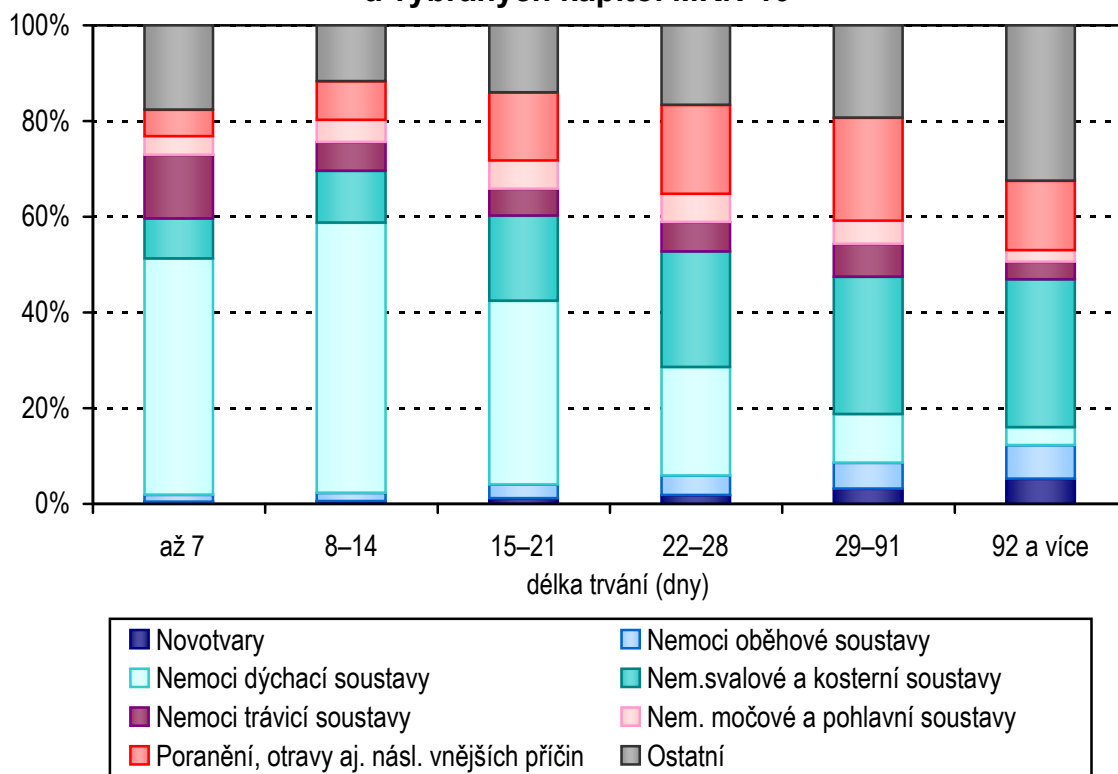
6. Průměrný denní stav PN na 100 000 pojištěnců a průměrné trvání 1 případu PN dle věku



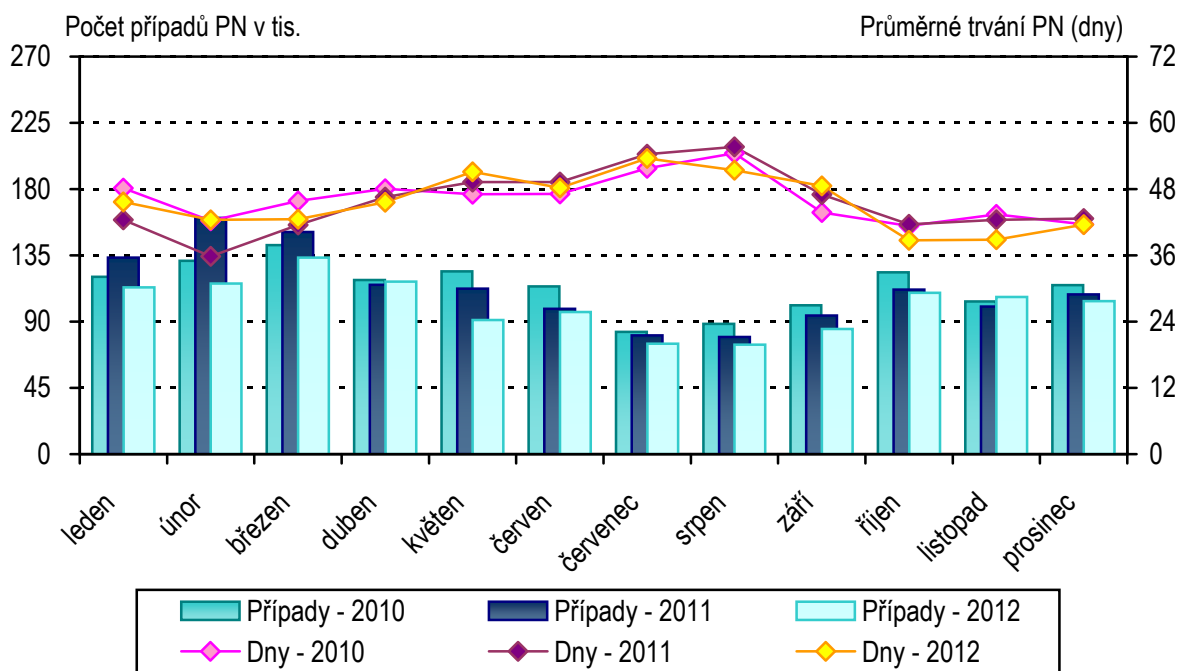
7. Případy PN na 100 000 nemocensky pojištěných a průměrné trvání 1 případu PN v krajích ČR



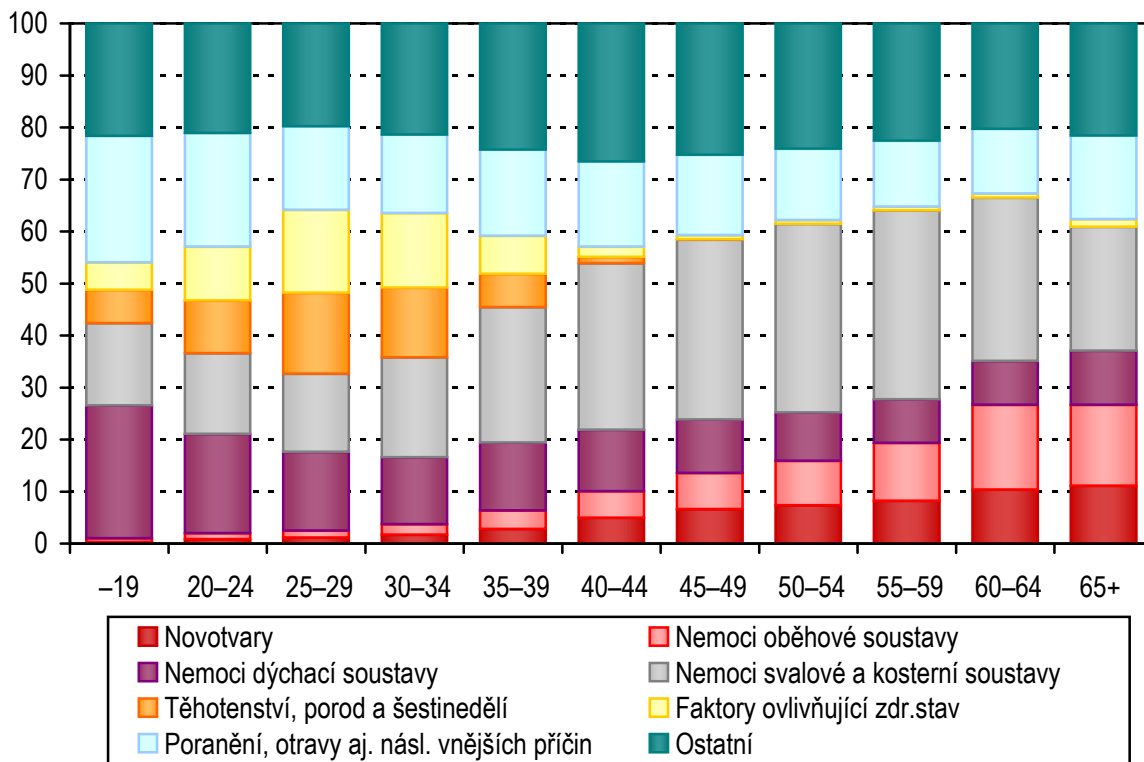
8. Rozložení případů PN podle intervalu délky trvání a vybraných kapitol MKN-10



9. Počty případů a průměrná délka trvání PN podle měsíce ukončení



10. Struktura prostonaných dnů (v %) dle věkových skupin a kapitol MKN-10



1. Průměrný počet nemocensky pojištěných osob a průměrné procento pracovní neschopnosti podle pohlaví a okresů (údaje ČSÚ)

Území, okres	Průměrný počet nemocensky pojištěných osob			Průměrné procento pracovní neschopnosti		
	muži	ženy	celkem	muži	ženy	celkem
HI. město Praha	540 780	581 476	1 122 256	2,204	3,013	2,623
Benešov	14 151	13 173	27 324	3,523	4,289	3,903
Beroun	15 371	13 649	29 020	3,586	4,195	3,883
Kladno	23 073	20 865	43 938	3,801	4,075	3,942
Kolín	16 336	13 308	29 644	2,814	3,256	3,021
Kutná Hora	9 298	7 894	17 192	4,646	4,325	4,511
Mělník	13 547	11 848	25 395	3,044	3,250	3,148
Mladá Boleslav	36 673	23 702	60 375	2,809	3,608	3,132
Nymburk	10 976	11 742	22 718	3,002	3,380	3,206
Praha-východ	30 555	34 074	64 629	3,091	4,661	3,929
Praha-západ	23 413	18 158	41 571	2,505	3,105	2,775
Příbram	16 509	16 518	33 027	3,508	3,948	3,738
Rakovník	7 909	7 209	15 118	3,807	4,498	4,148
Středočeský kraj	217 811	192 140	409 951	3,215	3,918	3,554
České Budějovice	48 435	45 067	93 502	3,655	4,380	4,015
Český Krumlov	8 805	8 118	16 923	4,147	4,744	4,446
Jindřichův Hradec	13 336	12 399	25 735	3,515	3,910	3,715
Písek	11 286	10 470	21 756	3,546	4,358	3,947
Prachatice	7 400	7 315	14 715	5,227	5,776	5,515
Strakonice	12 552	10 998	23 550	4,018	4,985	4,482
Tábor	16 810	15 723	32 533	3,581	4,211	3,896
Jihočeský kraj	118 624	110 090	228 714	3,791	4,481	4,135
Domažlice	9 388	7 794	17 182	3,589	4,335	3,939
Klatovy	12 129	12 078	24 207	3,603	4,286	3,955
Plzeň-město	57 997	49 524	107 521	3,016	3,910	3,437
Plzeň-jih	8 860	9 966	18 826	3,296	4,661	4,030
Plzeň-sever	9 599	8 106	17 705	3,523	4,817	4,127
Rokycany	8 634	6 637	15 271	4,575	5,842	5,140
Tachov	9 839	8 600	18 439	3,880	4,911	4,373
Plzeňský kraj	116 446	102 705	219 151	3,375	4,339	3,838
Cheb	12 566	13 838	26 404	3,281	3,719	3,520
Karlovy Vary	18 907	21 933	40 840	2,994	3,864	3,471
Sokolov	12 677	10 596	23 273	3,219	3,946	3,560

1. Průměrný počet nemocensky pojištěných osob a průměrné procento pracovní neschopnosti podle pohlaví a okresů (údaje ČSÚ)

Území, okres	Průměrný počet nemocensky pojištěných osob			Průměrné procento pracovní neschopnosti		
	muži	ženy	celkem	muži	ženy	celkem
Karlovarský kraj	44 150	46 367	90 517	3,140	3,840	3,508
Děčín	18 300	16 600	34 900	3,155	3,780	3,462
Chomutov	18 595	17 268	35 863	2,998	4,204	3,589
Litoměřice	15 758	17 340	33 098	3,416	4,714	4,107
Louny	11 273	10 649	21 922	3,809	4,634	4,221
Most	20 456	16 038	36 494	2,868	3,091	2,974
Teplice	21 089	16 755	37 844	3,984	4,518	4,232
Ústí n. Labem	32 782	60 310	93 092	2,755	4,077	3,621
Ústecký kraj	138 253	154 960	293 213	3,206	4,115	3,696
Česká Lípa	16 130	15 541	31 671	3,760	5,674	4,712
Jablonec n. Nisou	12 526	12 417	24 943	3,971	4,244	4,118
Liberec	35 275	32 035	67 310	3,181	4,014	3,587
Semily	12 924	11 510	24 434	3,433	3,802	3,617
Liberecký kraj	76 855	71 503	148 358	3,474	4,380	3,921
Hradec Králové	37 917	34 354	72 271	2,846	3,247	3,045
Jičín	15 160	13 744	28 904	2,995	4,148	3,553
Náchod	18 980	18 761	37 741	3,355	4,027	3,699
Rychnov nad Kněžnou	13 981	10 613	24 594	3,222	3,894	3,522
Trutnov	18 703	17 174	35 877	3,737	4,458	4,093
Královéhradecký kraj	104 741	94 646	199 387	3,169	3,825	3,490
Chrudim	15 728	13 979	29 707	3,984	5,004	4,476
Pardubice	38 145	38 572	76 717	2,628	3,431	3,040
Svitavy	17 279	16 359	33 638	3,243	3,787	3,517
Ústí n. Orlicí	28 334	24 214	52 548	3,352	4,223	3,764
Pardubický kraj	99 486	93 124	192 610	3,156	3,935	3,542
Havlíčkův Brod	16 204	15 526	31 730	3,278	3,830	3,558
Jihlava	26 822	21 810	48 632	2,848	3,452	3,128
Pelhřimov	14 011	11 961	25 972	3,631	4,165	3,887
Třebíč	16 426	15 221	31 647	3,200	3,883	3,538
Žďár nad Sázavou	22 483	18 404	40 887	3,671	4,357	3,991
Kraj Vysočina	95 946	82 922	178 868	3,288	3,906	3,584
Blansko	16 671	13 608	30 279	4,346	4,258	4,318
Brno-město	129 644	137 522	267 166	2,660	3,521	3,112

1. Průměrný počet nemocensky pojištěných osob a průměrné procento pracovní neschopnosti podle pohlaví a okresů (údaje ČSÚ)

Území, okres	Průměrný počet nemocensky pojištěných osob			Průměrné procento pracovní neschopnosti		
	muži	ženy	celkem	muži	ženy	celkem
Brno-venkov	34 121	26 095	60 216	3,592	4,252	3,889
Břeclav	16 808	16 396	33 204	4,158	4,536	4,357
Hodonín	23 848	21 490	45 338	4,302	4,624	4,467
Vyškov	13 324	13 012	26 336	3,062	3,701	3,387
Znojmo	13 462	13 632	27 094	2,879	3,221	3,059
Jihomoravský kraj	247 878	241 755	489 633	3,195	3,801	3,504
Jeseník	4 670	4 801	9 471	3,298	3,230	3,272
Olomouc	52 165	45 021	97 186	3,010	3,540	3,264
Prostějov	16 474	15 808	32 282	3,591	3,999	3,801
Přerov	20 242	17 680	37 922	3,550	3,700	3,630
Šumperk	17 659	16 731	34 390	4,995	5,324	5,170
Olomoucký kraj	111 210	100 041	211 251	3,522	3,924	3,722
Kroměříž	15 564	16 581	32 145	3,519	4,000	3,777
Uherské Hradiště	25 950	23 835	49 785	4,374	4,890	4,633
Vsetín	27 309	23 890	51 199	4,507	4,587	4,557
Zlín	46 719	37 505	84 224	3,470	3,919	3,680
Zlínský kraj	115 542	101 811	217 353	3,925	4,316	4,119
Bruntál	13 861	12 346	26 207	3,211	3,393	3,305
Frýdek-Místek	41 965	32 534	74 499	4,343	4,342	4,354
Karviná	34 883	29 890	64 773	4,795	4,188	4,527
Nový Jičín	30 841	27 034	57 875	3,531	4,293	3,898
Opava	27 629	27 191	54 820	3,491	3,900	3,704
Ostrava - město	104 519	87 934	192 453	3,584	4,240	3,894
Moravskoslezský kraj	253 698	216 929	470 627	3,839	4,164	4,000
Česká republika	2 281 420	2 190 469	4 471 889	3,137	3,780	3,461

2. Vývoj počtu případů PN na 100 000 nemocensky pojištěných osob podle jednotlivých kapitol MKN-10

Kapitola MKN-10	1980	1985	1990	1995	2000	2005
Některé infekční a parazitární nemoci	2 598	2 111	1 918	2 372	1 877	1 772
Novotvary	635	700	708	716	736	743
Nemoci krve, krvetvorných orgánů a některé poruchy mech. imunity	90	88	82	81	59	50
Nemoci endokr., výž. a přeměny látek	368	402	536	263	248	253
Poruchy duševní a poruchy chování	1 284	1 169	1 062	838	999	1 049
Nemoci nervové soustavy	935	888	847	763	716	713
Nemoci oka a očních adnex	1 328	1 478	1 507	1 131	715	523
Nemoci ucha a bradavkového výběžku	1 035	1 040	915	660	444	339
Nemoci oběhové soustavy	3 279	3 399	3 078	2 443	2 179	1 983
Nemoci dýchací soustavy	50 320	45 634	43 152	47 206	40 451	34 691
Nemoci trávicí soustavy	8 915	8 160	8 018	6 450	5 398	4 392
Nemoci kůže a podkožního vaziva	2 838	2 727	2 793	2 264	1 609	1 157
Nem. sval. a kost. soustavy a poj. tkáně	9 405	10 803	12 422	13 405	13 912	12 223
Nemoci močové a pohlavní soustavy	3 941	4 189	3 929	3 727	3 064	2 657
Těhotenství, porod a šestinedělí	1 789	1 987	1 859	798	644	680
Vrozené vady, deformace a chromozomální abnormality	31	31	32	25	37	8
Příznaky, znaky a abnorm. klinické a laboratorní nálezy nezařazené jinde	415	470	605	4 154	1 984	1 918
Poranění, otravy aj. násl. vnějších příčin	10 895	11 809	12 223	10 859	8 690	7 541
Faktory ovlivňující zdravotní stav a kontakt se zdravotnickými službami	55	207	154	898	667	880
Celkem	100 157	97 293	95 838	99 054	84 428	62 060

2. Vývoj počtu případů PN na 100 000 nemocensky pojištěných osob podle jednotlivých kapitol MKN-10

2006	2007	2008	2009	2010	2011	2012	Kapitola MKN-10
1 537	1 647	1 526	930	927	930	839	Některé infekční a parazitární nemoci
665	697	731	598	565	560	514	Novotvary
43	45	52	40	37	34	32	Nemoci krve, krvetvorných orgánů a některé poruchy mech. imunity
226	236	271	209	192	181	159	Nemoci endokr., výž. a přeměny látek
1 008	1 056	1 202	847	772	800	739	Poruchy duševní a poruchy chování
655	689	732	528	487	469	430	Nemoci nervové soustavy
441	460	404	226	204	198	180	Nemoci oka a očních adnex
302	307	274	168	161	157	141	Nemoci ucha a bradavkového výběžku
1 791	1 794	1 803	1 293	1 155	1 069	965	Nemoci oběhové soustavy
22 276	25 297	19 973	11 498	10 085	11 343	9 026	Nemoci dýchací soustavy
3 934	4 028	3 811	2 218	2 183	2 123	1 945	Nemoci trávicí soustavy
1 042	1 052	976	553	499	492	450	Nemoci kůže a podkožního vaziva
11 345	11 295	10 940	6 816	6 201	5 876	5 176	Nem. sval. a kost. soustavy a poj. tkáně
2 357	2 433	2 330	1 514	1 401	1 340	1 241	Nemoci močové a pohlavní soustavy
640	707	707	565	534	511	583	Těhotenství, porod a šestinedělí
4	4	10	12	12	12	10	Vrozené vady, deformace a chromozomální abnormality
1 648	1 623	2 156	1 306	1 086	902	579	Příznaky, znaky a abnorm. klinické a laboratorní nálezy nezařazené jinde
6 924	6 737	6 641	4 505	4 132	3 980	3 587	Poranění, otravy aj. násl. vnějších příčin
833	950	1 136	1 048	1 020	975	734	Faktory ovlivňující zdravotní stav a kontakt se zdravotnickými službami
73 571	57 670	61 057	55 676	34 875	31 652	27 330	Celkem

3. Vývoj průměrného trvání 1 případu pracovní neschopnosti podle jednotlivých kapitol MKN-10 (ve dnech)

Kapitola MKN-10	1980	1985	1990	1995	2000	2005
Některé infekční a parazitární nemoci	20,3	16,5	17,4	19,0	18,1	19,0
Novotvary	56,3	57,4	68,2	57,8	79,0	95,7
Nemoci krve, krvetvorných orgánů a některé poruchy mech. imunity	37,9	38,8	53,8	53,2	61,0	69,5
Nemoci endokr., výž. a přeměny látek	42,7	38,1	47,9	55,7	68,9	75,1
Poruchy duševní a poruchy chování	30,6	32,1	35,9	44,2	55,0	69,0
Nemoci nervové soustavy	28,2	28,7	33,6	46,4	51,1	64,7
Nemoci oka a očních adnex	17,3	15,9	17,9	22,3	23,8	29,0
Nemoci ucha a bradavkového výběžku	15,2	14,4	15,0	20,6	23,3	25,9
Nemoci oběhové soustavy	42,0	42,0	47,4	55,6	60,0	68,4
Nemoci dýchací soustavy	9,6	9,2	10,1	15,6	16,6	16,6
Nemoci trávicí soustavy	17,8	17,1	17,3	24,9	25,2	27,1
Nemoci kůže a podkožního vaziva	16,1	15,8	16,8	23,2	25,2	28,8
Nem. sval. a kost. soustavy a poj. tkáně	22,8	22,4	24,5	38,9	42,6	51,5
Nemoci močové a pohlavní soustavy	20,3	19,8	23,3	27,7	28,3	31,7
Těhotenství, porod a šestinedělí	27,1	30,5	44,1	66,6	83,8	94,1
Vrozené vady, deformace a chromozomální abnormality	44,1	40,4	50,9	47,3	29,6	54,2
Příznaky, znaky a abnorm. klinické a laboratorní nálezy nezařazené jinde	27,6	26,3	28,6	32,9	30,7	35,6
Poranění, otravy aj. násl. vnějších příčin	23,2	23,3	24,9	34,9	38,9	44,4
Faktory ovlivňující zdravotní stav a kontakt se zdravotnickými službami	18,7	19,3	22,0	57,5	83,1	91,3
Celkem	16,4	16,7	18,7	25,7	28,4	32,6

3. Vývoj průměrného trvání 1 případu pracovní neschopnosti podle jednotlivých kapitol MKN-10 (ve dnech)

2006	2007	2008	2009	2010	2011	2012	Kapitola MKN-10
18,5	18,4	19,1	23,2	20,2	19,6	19,2	Některé infekční a parazitární nemoci
97,5	98,4	104,8	119,2	118,9	121,9	119,8	Novotvary
71,3	73,1	74,4	91,9	82,2	84,3	81,2	Nemoci krve, krvetvorných orgánů a některé poruchy mech. imunity
75,9	74,9	73,3	80,4	74,3	74,6	74,1	Nemoci endokr., výž. a přeměny látek
68,3	67,8	70,2	89,5	88,1	88,6	93,0	Poruchy duševní a poruchy chování
66,4	65,8	69,7	85,0	80,3	82,0	78,8	Nemoci nervové soustavy
28,5	29,2	31,9	42,6	37,9	36,2	36,1	Nemoci oka a očních adnex
25,3	25,8	26,4	30,6	28,1	28,4	28,0	Nemoci ucha a bradavkového výběžku
67,7	67,0	70,4	84,9	80,8	82,3	79,5	Nemoci oběhové soustavy
17,5	16,5	16,7	17,4	16,9	16,3	16,0	Nemoci dýchací soustavy
26,8	26,3	27,9	35,5	31,1	31,0	30,6	Nemoci trávicí soustavy
29,1	29,2	30,2	37,8	33,1	33,6	32,5	Nemoci kůže a podkožního vaziva
52,3	51,8	55,6	72,9	67,3	69,1	67,7	Nem. sval. a kost. soustavy a poj. tkáně
31,8	31,7	32,1	37,3	34,0	34,8	33,9	Nemoci močové a pohlavní soustavy
96,1	98,4	96,1	101,5	100,1	99,9	100,1	Těhotenství, porod a šestinedělí
63,4	62,8	53,9	76,4	79,0	78,2	65,1	Vrozené vady, deformace a chromozomální abnormality
36,5	34,9	39,5	46,6	41,8	42,5	43,3	Příznaky, znaky a abnorm. klinické a laboratorní nálezy nezařazené jinde
45,3	44,7	47,6	55,8	52,8	53,8	52,7	Poranění, otravy aj. násl. vnějších příčin
91,8	94,0	94,4	99,8	98,1	95,8	91,1	Faktory ovlivňující zdravotní stav a kontakt se zdravotnickými službami
35,9	34,6	38,4	48,4	45,9	44,7	45,1	Celkem

4. Základní ukazatele pracovní neschopnosti podle pohlaví

Kapitola MKN-10	Počet případů			Počet prostonaných dnů		
	muži	ženy	celkem	muži	ženy	celkem
Některé infekč. a parazit. nemoci	19 957	17 571	37 528	374 617	345 705	720 322
Novotvary	8 165	14 824	22 989	1 130 814	1 622 752	2 753 566
Nemoci krve, krevetvorných org. a někt.poruchy mech.imunity	454	985	1 439	41 085	75 720	116 805
Nemoci endokrinní, výživy a přeměny látek	3 022	4 068	7 090	246 076	279 143	525 219
Poruchy duševní a por. chování	12 058	20 989	33 047	1 047 668	2 024 735	3 072 403
Nemoci nervové soustavy	8 192	11 021	19 213	679 030	835 737	1 514 767
Nemoci oka a očních adnex	4 170	3 882	8 052	159 860	130 703	290 563
Nem. ucha a bradav. výběžku	3 080	3 231	6 311	88 418	88 405	176 823
Nemoci oběhové soustavy	25 478	17 692	43 170	2 258 558	1 174 113	3 432 671
Nemoci dýchací soustavy	190 046	213 594	403 640	2 981 563	3 463 652	6 445 215
Nemoci trávicí soustavy	46 530	40 454	86 984	1 449 029	1 216 314	2 665 343
Nem. kůže a podkožního vaziva	11 635	8 489	20 124	376 127	277 192	653 319
Nem. svalové a kosterní soustavy a pojivové tkáně	122 582	108 893	231 475	7 858 050	7 813 550	15 671 600
Nem. močové a pohlavní soust.	11 683	43 792	55 475	430 457	1 450 218	1 880 675
Těhotenství, porod a šestinedělí	x	26 079	26 079	x	2 610 866	2 610 866
Vrozené vady, deformace a chromozomální abnormality	178	253	431	11 239	16 819	28 058
Příznaky, znaky a abnorm. klin. a lab. nálezy nezařazené jinde	11 360	14 549	25 909	484 095	638 308	1 122 403
Poranění, otr. aj. násl. vněj. příč.	108 835	51 557	160 392	5 633 424	2 818 561	8 451 985
Faktory ovlivňující zdrav. stav a kontakt se zdrav. službami	3 134	29 685	32 819	157 479	2 833 953	2 991 432
Celkem	590 559	631 608	1 222 167	25 407 589	29 716 446	55 124 035

4. Základní ukazatele pracovní neschopnosti podle pohlaví

Počet případů na 100 000 nem. pojištěných osob			Průměrné trvání 1 případu ve dnech			Průměrný denní stav práce neschopných ¹⁾			Kapitola MKN-10
muži	ženy	celkem	muži	ženy	celkem	muži	ženy	celkem	
875	802	839	18,8	19,7	19,2	45	43	44	Některé infekč. a parazit. nemoci
358	677	514	138,5	109,5	119,8	135	202	168	Novotvary
20	45	32	90,5	76,9	81,2	5	9	7	Nemoci krve, krevetvorných org. a někt.poruchy mech.imunity
132	186	159	81,4	68,6	74,1	29	35	32	Nemoci endokrinní, výživy a přeměny látek
529	958	739	86,9	96,5	93,0	125	253	188	Poruchy duševní a por. chování
359	503	430	82,9	75,8	78,8	81	104	93	Nemoci nervové soustavy
183	177	180	38,3	33,7	36,1	19	16	18	Nemoci oka a očních adnex
135	148	141	28,7	27,4	28,0	11	11	11	Nem. ucha a bradav. výběžku
1 117	808	965	88,6	66,4	79,5	270	146	210	Nemoci oběhové soustavy
8 330	9 751	9 026	15,7	16,2	16,0	357	432	394	Nemoci dýchací soustavy
2 040	1 847	1 945	31,1	30,1	30,6	174	152	163	Nemoci trávicí soustavy
510	388	450	32,3	32,7	32,5	45	35	40	Nem. kůže a podkožního vaziva
5 373	4 971	5 176	64,1	71,8	67,7	941	975	958	Nem. svalové a kosterní soustavy a pojivové tkáně
512	1 999	1 241	36,8	33,1	33,9	52	181	115	Nem. močové a pohlavní soust.
x	1 191	583	x	100,1	100,1	x	326	160	Těhotenství, porod a šestinedělí
8	12	10	63,1	66,5	65,1	1	2	2	Vrozené vady, deformace a chromozomální abnormality
498	664	579	42,6	43,9	43,3	58	80	69	Příznaky, znaky a abnorm. klin. a lab. nálezy nezařazené jinde
4 770	2 354	3 587	51,8	54,7	52,7	675	352	516	Poranění, otr. aj. násl. vněj. příč.
137	1 355	734	50,2	95,5	91,1	19	353	183	Faktory ovlivňující zdrav. stav a kontakt se zdrav. službami
25 886	28 834	27 330	43,0	47,0	45,1	3 043	3 707	3 368	Celkem

¹⁾ Na 100 000 nemocensky pojištěných osob

5. Počet případů pracovní neschopnosti podle měsíce ukončení PN a jednotlivých kapitol MKN-10

Kód	Kapitola MKN-10	Počet případů (měsíc ukončení pracovní neschopnosti)				
		leden	únor	březen	duben	květen
010	Některé infekční a parazitární nemoci	3 439	3 097	3 640	3 234	2 782
020	Novotvary	1 998	1 786	2 160	2 111	1 963
030	Nemoci krve, krvetvorných orgánů a některé poruchy mech. imunity	129	127	140	131	122
040	Nemoci endokr., výž. a přeměny látek	619	611	694	650	596
050	Poruchy duševní a poruchy chování	3 073	2 569	2 924	3 033	2 831
060	Nemoci nervové soustavy	1 517	1 559	1 895	1 860	1 660
070	Nemoci oka a očních adnex	724	722	735	758	675
080	Nemoci ucha a bradavkového výběžku	592	547	642	649	490
090	Nemoci oběhové soustavy	3 745	3 772	4 531	4 358	3 683
100	Nemoci dýchací soustavy	42 290	47 078	53 203	42 148	23 567
110	Nemoci trávicí soustavy	7 760	6 999	8 377	7 625	6 855
120	Nemoci kůže a podkožního vaziva	1 517	1 615	1 774	1 630	1 654
130	Nem. sval. a kost. soustavy a poj. tkáně	19 934	20 081	24 127	21 938	18 585
140	Nemoci močové a pohlavní soustavy	4 528	4 846	5 328	4 824	4 340
150	Těhotenství, porod a šestinedělí	1 811	1 802	1 648	1 684	1 760
170	Vrozené vady, deformace a chromozomální abnormality	58	33	38	32	47
180	Příznaky, znaky a abnorm. klinické a laboratorní nálezy nezařazené jinde	3 047	2 948	3 193	3 177	2 723
190	Poranění, otravy aj. násl. vnějších příčin	12 954	12 491	14 757	13 818	13 191
210	Faktory ovlivňující zdravotní stav a kontakt se zdravotnickými službami	3 433	3 291	3 733	3 519	3 601
Celkem		113 168	115 974	133 539	117 179	91 125

**5. Počet případů pracovní neschopnosti podle měsíce ukončení PN
a jednotlivých kapitol MKN-10**

Počet případů (měsíc ukončení pracovní neschopnosti)							Celkem	Kód
červen	červenec	srpen	září	říjen	listopad	prosinec		
3 213	2 709	3 159	3 188	3 247	3 160	2 660	37 528	010
2 141	1 827	1 543	1 719	1 831	1 948	1 962	22 989	020
153	118	105	105	100	110	99	1 439	030
650	534	474	509	557	602	594	7 090	040
2 946	2 537	2 461	2 734	2 723	2 706	2 510	33 047	050
1 802	1 486	1 402	1 505	1 548	1 563	1 416	19 213	060
742	532	538	560	654	761	651	8 052	070
471	469	447	455	527	520	502	6 311	080
3 746	2 966	2 793	3 153	3 268	3 601	3 554	43 170	090
22 300	14 035	14 084	20 644	42 488	39 777	42 026	403 640	100
7 838	6 304	6 728	6 977	7 303	7 554	6 664	86 984	110
1 943	1 724	1 706	1 679	1 699	1 709	1 474	20 124	120
20 646	16 319	16 436	17 845	18 507	18 722	18 335	231 475	130
4 769	3 757	3 688	4 230	5 118	5 336	4 711	55 475	140
1 835	1 895	2 587	2 573	2 856	2 871	2 757	26 079	150
43	24	28	29	32	37	30	431	170
2 812	1 874	1 244	1 272	1 305	1 187	1 127	25 909	180
14 866	13 422	13 161	14 030	13 841	12 626	11 235	160 392	190
3 544	2 557	1 863	1 752	1 920	1 898	1 708	32 819	210
96 460	75 089	74 447	84 959	109 524	106 688	104 015	1 222 167	Celkem

6. Počet případů PN na 100 000 nemocensky pojištěných osob podle věkových skupin a skupin diagnóz

Skupiny diagnóz	Věková skupina			
	-19	20-24	25-29	30-34
010 01 Průjem - diarrhoea a gastroenteritida inf. původu	2 020	1 181	561	338
010 02 Jiné střevní infekční nemoci	1 137	619	309	195
010 03 TBC dýchacího ústrojí	6,0	2	-	2
010 04 Jiná TBC	-	1	1	1
010 05 Některé zoonotické bakteriální nemoci	-	3	2	2
010 06 Spála	18	3	1	3
010 07 Jiné bakteriální nemoci	12	30	21	26
010 08 Syfilis	6	2	2	2
010 09 Gonokoková infekce	-	1	0	1
010 10 Ostat. infekce přenáš. převážně sexuálním způsobem	36	16	10	4
010 11 Jiné nemoci spirochétové, chlamyd., rickettsií	18	28	26	25
010 12 Virová encefalitida	18	5	4	4
010 13 Ostatní virové infekce centrální nervové soustavy	6	9	6	5
010 14 Virové horeč. a vir. hemorag. horeč. přenáš. členovci	6	2	2	1
010 15 Plané neštovice, spalničky a zarděnky	95	68	37	44
010 16 Pásový opar	160	82	72	52
010 17 Ost. virové infekce charakteriz. postiž. kůže a sliznice	89	60	33	21
010 18 Virová hepatitida	-	7	9	9
010 19 Onemocnění virem lidské imunodeficiency - HIV	-	1	1	1
010 20 Epidemický zánět průdušnic	207	132	69	18
010 21 Infekční mononukleóza	107	50	35	15
010 22 Jiné virové nemoci	533	209	155	96
010 23 Mykózy	41	15	8	5
010 24 Protozoární nemoci	6	2	2	1
010 25 Helmintózy	-	2	0	0
010 26 Zavšivení, akarióza a jiná napadení	18	9	3	4
010 27 Následky infekčních a parazitárních nemocí	6	4	2	2
010 I. Některé infekční a parazitární nemoci	4 543	2 540	1 373	874
020 01 Zhoubné novotvary (ZN) rtu, dutiny ústní a hltanu	-	2	1	2
020 02 ZN žaludku	-	-	0	1
020 03 ZN tlustého střeva	-	2	1	2
020 04 ZN rektosigm. sp., rekta, řiti, řitního kanálu	-	-	0	1
020 05 Ostatní ZN trávicího ústrojí	-	2	0	1
020 06 ZN hrtanu	-	-	-	-

**6. Počet případů PN na 100 000 nemocensky pojištěných osob
podle věkových skupin a skupin diagnóz**

Věková skupina							Celkem	Skupiny diagnóz	
35-39	40-44	45-49	50-54	55-59	60-64	65+			
239	198	160	161	151	113	66	304	01	010
133	118	99	103	97	72	40	173	02	010
2	1	2	3	3	1	1	2	03	010
1	0	1	1	1	-	-	1	04	010
2	2	3	2	4	2	4	2	05	010
1	1	1	0	0	-	-	1	06	010
37	45	60	88	122	124	98	57	07	010
1	-	1	1	0	-	-	1	08	010
0	0	0	0	0	1	-	0	09	010
3	2	2	2	2	2	-	4	10	010
27	25	31	35	33	23	17	28	11	010
5	4	5	4	6	3	1	5	12	010
3	3	2	2	2	1	4	3	13	010
1	1	-	1	1	1	-	1	14	010
37	16	7	3	2	6	4	24	15	010
48	50	59	97	119	94	101	71	16	010
20	17	16	15	16	7	1	21	17	010
6	4	5	8	5	9	6	7	18	010
0	-	0	-	0	-	-	0	19	010
13	8	7	7	4	3	1	23	20	010
6	4	2	2	3	1	-	11	21	010
74	64	62	50	51	36	18	84	22	010
5	5	9	7	6	6	1	7	23	010
1	1	1	1	1	1	-	1	24	010
1	1	0	1	-	-	-	-	25	010
3	2	2	2	3	1	-	3	26	010
1	1	1	2	4	9	8	2	27	010
672	574	539	600	639	515	372	839		010
3	5	10	16	25	33	23	9	01	020
1	3	3	8	14	22	14	5	02	020
3	6	10	23	44	61	88	14	03	020
2	5	10	26	39	65	52	13	04	020
2	4	10	19	35	67	52	12	05	020
0	-	2	4	10	12	10	3	06	020

6. Počet případů PN na 100 000 nemocensky pojištěných osob podle věkových skupin a skupin diagnóz

Skupiny diagnóz	Věková skupina			
	-19	20-24	25-29	30-34
020 07 ZN průdušnice, průdušky a plíce	-	-	-	-
020 08 Ostatní ZN dýchací soustavy	-	-	0	1
020 09 ZN kosti a kloubní chrupavky	12	2	1	2
020 10 Zhoubný melanom kůže	-	3	1	3
020 11 Jiné ZN kůže	-	2	1	1
020 12 ZN prsu	-	2	5	11
020 13 ZN děložního hrdla	-	-	4	4
020 14 Ostatní ZN ženských pohlavních orgánů	-	1	1	2
020 15 ZN prostaty	-	-	-	0
020 16 Ostatní ZN mužských pohlavních orgánů	6	6	8	10
020 17 Leukémie	-	1	1	3
020 18 Ostatní zhoubné novotvary	6	14	21	26
020 19 Novotvary in situ	-	4	4	4
020 20 Nezhoubné novotvary	130	140	108	126
020 21 Novotvary nejistého a neznámého chování	-	12	11	11
020 II. Novotvary	154	192	170	211
030 01 Anémie z nedostatku železa	24	14	10	9
030 02 Ostatní anémie	-	4	3	4
030 03 Vady koagulace, purpura aj. n. krve a krvetvor. org.	6	11	6	8
030 04 Některé poruchy mechanismu imunity	-	2	5	6
030 III. Nemoci krve, krvetvorných orgánů a ... imunity	30	30	24	28
040 01 Poruchy štítné žlázy	36	36	39	44
040 02 Diabetes mellitus závislý na inzulinu	53	32	24	18
040 03 Ostatní diabetes mellitus	12	7	7	8
040 04 Podvýživa	6	-	0	1
040 05 Obezita	-	5	8	9
040 06 Poruchy metabolismu lipoproteinů a jiné lipidémie	-	0	0	1
040 07 Ostatní nem. endokrinní, výživy a přeměny látek	30	17	16	11
040 IV. Nemoci endokrinní, výživy a přeměny látek	136	97	95	91
050 01 Poruchy duševní, por. chování způsob. užív. alkoholu	36	16	24	32
050 02 Por. duševní, por. chov. zp. užív. jiných psychoakt. látek	36	39	37	22
050 03 Schizofrenie, por. schizotypální a poruchy s bludy	36	52	67	65
050 04 Afektivní poruchy	59	122	117	130
050 05 Neurotické, stresové a somatoformní poruchy	498	554	419	430

**6. Počet případů PN na 100 000 nemocensky pojištěných osob
podle věkových skupin a skupin diagnóz**

Věková skupina							Celkem	Skupiny diagnóz	
35-39	40-44	45-49	50-54	55-59	60-64	65+			
2	3	8	20	51	94	113	15	07	020
1	-	1	2	2	7	3	1	08	020
1	1	1	2	1	4	1	1	09	020
4	6	9	11	14	17	11	7	10	020
2	3	6	10	17	16	22	6	11	020
27	49	92	109	121	97	116	56	12	020
8	10	10	10	7	7	4	7	13	020
5	10	16	37	49	25	26	16	14	020
0	0	6	24	85	184	146	23	15	020
10	6	4	4	4	9	6	7	16	020
3	4	4	9	11	22	14	5	17	020
27	40	58	87	150	212	190	62	18	020
5	7	8	6	7	5	7	6	19	020
173	313	408	339	207	123	90	227	20	020
10	17	22	27	31	49	39	19	21	020
290	494	697	792	924	1 129	1 026	514		020
14	15	17	17	13	14	8	14	01	030
5	5	9	6	7	10	10	6	02	030
6	6	5	6	10	6	6	7	03	030
6	6	7	7	7	5	1	6	04	030
30	33	37	36	37	35	25	32		030
61	60	79	89	102	67	50	65	01	040
17	31	29	37	58	64	25	31	02	040
15	26	43	68	91	99	52	36	03	040
0	0	-	0	0	1	-	0	04	040
13	14	12	9	9	3	1	10	05	040
1	1	3	4	5	3	4	2	06	040
11	12	14	18	16	15	14	14	07	040
118	145	180	224	281	252	146	159		040
50	55	57	52	43	32	10	43	01	050
9	7	4	3	4	2	-	13	02	050
55	43	33	32	21	16	6	44	03	050
149	171	200	224	232	104	37	165	04	050
419	466	456	446	416	218	80	429	05	050

6. Počet případů PN na 100 000 nemocensky pojištěných osob podle věkových skupin a skupin diagnóz

Skupiny diagnóz	Věková skupina			
	-19	20-24	25-29	30-34
050 06 Mentální retardace	-	2	2	1
050 07 Poruchy psychického výv. a chov., emocí - z děts., dosp.	6	4	6	2
050 08 Ostatní duševní poruchy a poruchy chování	59	61	55	54
050 V. Poruchy duševní a poruchy chování	729	850	727	736
060 01 Zánětlivé nemoci centrální nervové soustavy (CNS)	-	7	3	4
060 02 Parkinsonova nemoc	-	-	0	0
060 03 Demyelinizující nemoci CNS	6	30	37	34
060 04 Epilepsie	71	60	38	39
060 05 Migréna a jiné syndromy bolesti hlavy	349	171	102	70
060 06 Myasthenia gravis a jiné myopatie	12	3	3	3
060 07 Mozková obrna a jiné syndromy ochrnutí	12	10	9	10
060 08 Ostatní nemoci nervové soustavy	195	145	129	153
060 VI. Nemoci nervové soustavy	646	426	322	313
070 01 Záněty očního víčka a onemocnění spojivky	314	163	81	68
070 02 Glaukom	-	2	4	3
070 03 Slepota a slabozrakost	6	0	0	1
070 04 Ostatní nemoci oka a očních adnex	107	104	83	71
070 VII. Nemoci oka a očních adnex	426	269	168	143
080 01 Zánět střed. ucha, brad. výb., zán. aj. on. Eustach. trub.	136	108	72	68
080 02 Jiná onem. středního ucha a bradavkového výběžku	18	9	5	6
080 03 Nedoslýchavost, ztráta sluchu	18	10	9	10
080 04 Ostatní nemoci ucha	142	103	67	60
080 VIII. Nemoci ucha a bradavkového výběžku	314	229	153	144
090 01 Akutní revmatická horečka	-	2	0	1
090 02 Chronické revmatické choroby srdeční	6	-	1	1
090 03 Esenciální (primární) hypertenze	113	76	73	92
090 04 Jiná hypertenzní onemocnění	6	13	8	8
090 05 Akutní a pokračující infarkt myokardu	-	1	1	4
090 06 Ostatní ischemické nemoci srdeční	12	9	5	12
090 07 Plicní embolie	-	5	8	8
090 08 Jiné formy srdečních onemocnění	95	55	38	42
090 09 Cévní nemoci mozku	-	10	7	14
090 10 Ateroskleróza	-	2	2	2

**6. Počet případů PN na 100 000 nemocensky pojištěných osob
podle věkových skupin a skupin diagnóz**

Věková skupina							Celkem	Skupiny diagnóz	
35-39	40-44	45-49	50-54	55-59	60-64	65+			
1	1	2	1	1	1	1	1	06	050
4	5	3	4	4	2	1	4	07	050
39	38	39	33	28	24	14	41	08	050
726	786	793	795	748	399	149	739		050
4	3	3	4	6	2	3	4	01	060
0	0	2	4	7	6	1	2	02	060
43	43	39	35	22	10	1	35	03	060
33	35	30	28	22	13	7	33	04	060
66	71	67	41	34	15	10	69	05	060
1	3	2	2	5	6	1	3	06	060
7	7	7	8	6	10	10	8	07	060
203	261	325	467	484	359	230	277	08	060
357	423	474	589	587	422	263	430		060
54	56	57	50	54	36	11	65	01	070
4	7	7	10	15	16	14	7	02	070
1	1	1	2	1	1	-	1	03	070
66	73	94	142	202	216	222	107	04	070
125	138	159	204	272	269	247	180		070
54	40	34	36	40	24	14	51	01	080
6	6	3	4	4	3	-	5	02	080
13	15	20	21	24	19	8	15	03	080
61	70	69	81	72	63	37	70	04	080
134	130	126	143	139	110	59	141		080
1	0	0	0	1	1	1	1	01	090
1	1	1	3	4	5	6	2	02	090
134	208	309	403	519	487	339	242	03	090
14	23	34	41	57	71	58	27	04	090
9	20	38	58	85	130	103	33	05	090
19	37	89	177	331	486	415	105	06	090
13	18	18	25	27	36	41	17	07	090
45	53	79	113	182	274	263	86	08	090
20	35	63	98	163	237	245	62	09	090
3	7	17	37	84	140	79	24	10	090

6. Počet případů PN na 100 000 nemocensky pojištěných osob podle věkových skupin a skupin diagnóz

Skupiny diagnóz		Věková skupina				
		-19	20-24	25-29	30-34	
090	11	Jiné nemoci tepen, tepének, vlásečnic	18	6	5	6
090	12	Zánět žil, trombóza vrátnice a jiná žilní embolie	36	45	43	56
090	13	Žilní městky dolních končetin	41	61	66	106
090	14	Hemoroidy	65	75	60	64
090	15	Jiné nemoci žil, mizních cév a mizních uzlin NJ	53	32	20	14
090	16	Jiné nemoci oběhové soustavy	83	43	16	9
090		IX. Nemoci oběhové soustavy	527	433	354	438
100	01	Akutní zánět mandlí	8 020	4 386	2 451	1 797
100	02	Jiné akutní infekce horních cest dýchacích	18 859	12 669	8 241	5 751
100	03	Chřipka	4 063	2 381	1 515	1 020
100	04	Záněty plic	249	150	132	133
100	05	Jiné akutní infekce dolní části dýchacího ústrojí	2 808	1 805	1 229	1 036
100	06	Bronchitis, emfysema aj. chr. obstruktivní plicní nem.	213	127	93	84
100	07	Astma, astmatický stav	255	146	89	77
100	08	Ostatní nemoci dýchací soustavy	308	271	200	170
100		X. Nemoci dýchací soustavy	34 775	21 936	13 951	10 068
110	01	Nemoci ústní dutiny, slinných žláz a čelistí	563	525	316	198
110	02	Žaludeční a dvanáct. vřed, peptický vřed neurč. lok.	130	94	63	46
110	03	Zánět žaludku a dvanáctníku	646	358	173	108
110	04	Jiné nemoci jícnu, žaludku a dvanáctníku	4 407	2 469	1 192	713
110	05	Nemoci appendixu	201	156	89	61
110	06	Kýly	83	101	123	124
110	07	Neinfekční zánět tenkého a tlustého střeva	1 587	856	462	285
110	08	Jiné nemoci střev a nemoci pobříšnice	391	269	161	112
110	09	Alkoholické onemocnění jater	6	2	2	3
110	10	Ostatní nemoci jater	18	18	18	21
110	11	Žlučové kameny	41	81	81	103
110	12	Jiné nemoci žlučníku a žlučových cest	24	14	12	19
110	13	Akutní zánět slinivky břišní a jiné nemoci slin. břišní	18	23	20	24
110	14	Jiné nemoci trávicí soustavy	71	59	30	27
110		XI. Nemoci trávicí soustavy	8 186	5 027	2 740	1 843
120	01	Infekce kůže a podkožního vaziva	1 007	599	312	220
120	02	Dermatitis a ekzém	391	244	132	97
120	03	Psoriáza - lupénka	24	18	17	15

6. Počet případů PN na 100 000 nemocensky pojištěných osob podle věkových skupin a skupin diagnóz

Věková skupina							Celkem	Skupiny diagnóz	
35-39	40-44	45-49	50-54	55-59	60-64	65+			
9	10	13	19	29	35	37	14	11	090
82	94	118	129	147	138	85	93	12	090
158	183	204	234	262	190	87	165	13	090
75	75	68	73	70	49	30	69	14	090
12	14	13	18	17	12	14	16	15	090
9	8	5	9	10	9	6	11	16	090
602	786	1 071	1 437	1 989	2 300	1 809	965		090
1 470	954	678	629	561	329	174	1 371	01	100
4 514	3 933	3 731	3 674	3 588	2 676	1 656	5 086	02	100
803	720	664	674	640	512	291	926	03	100
155	138	139	192	232	240	229	162	04	100
955	946	975	1 120	1 221	1 077	685	1 099	05	100
89	93	115	152	210	234	215	124	06	100
82	100	103	104	123	114	102	100	07	100
155	122	137	136	143	135	103	157	08	100
8 222	7 005	6 541	6 681	6 718	5 318	3 454	9 026		100
158	150	133	125	115	76	50	184	01	110
44	56	64	65	57	50	45	58	02	110
84	74	70	61	64	38	15	103	03	110
532	485	427	422	407	302	207	689	04	110
49	38	28	29	25	24	12	50	05	110
161	168	195	248	319	382	271	192	06	110
218	179	158	159	153	117	51	260	07	110
109	108	108	130	145	136	103	132	08	110
4	7	6	13	15	15	7	7	09	110
20	24	29	40	50	35	29	28	10	110
151	173	183	208	242	195	161	159	11	110
17	18	24	33	31	27	29	22	12	110
30	36	41	48	48	46	50	35	13	110
21	20	23	26	26	24	19	26	14	110
1 597	1 536	1 490	1 605	1 697	1 464	1 050	1 945		110
184	184	181	193	206	168	95	230	01	120
88	88	94	104	107	67	29	107	02	120
21	25	26	36	42	23	19	25	03	120

6. Počet případů PN na 100 000 nemocensky pojištěných osob podle věkových skupin a skupin diagnóz

Skupiny diagnóz	Věková skupina			
	-19	20-24	25-29	30-34
120 04 Ostatní nemoci kůže a podkožního vaziva	385	227	99	83
120 XII. Nemoci kůže a podkožního vaziva	1 807	1 089	561	415
130 01 Zánětlivé polyartropatie	89	77	63	76
130 02 Artrózy	95	101	80	109
130 03 Systémová onemocnění pojivové tkáně	12	13	9	8
130 04 Onemocnění krčních aj. meziobratlových plotének	249	216	190	212
130 05 Jiné dorzopatie, spondylopatie	5 242	3 728	2 589	2 654
130 06 Onemocnění měkké tkáně	1 125	793	513	502
130 07 Ostatní nemoci svalové a kosterní soustavy	640	561	395	366
130 XIII. Nem.svalové a kosterní soustavy a poj. tkáně	7 451	5 488	3 838	3 927
140 01 Akutní a rychle postupující nefritický syndrom	6	1	3	1
140 02 Jiné nemoci glomerulů	12	12	8	8
140 03 Tubulo - intersticiální nemoci ledvin	237	138	87	60
140 04 Selhání ledvin	-	4	4	6
140 05 Kameny v močovém ústrojí	113	86	75	78
140 06 Zánět močového měchýře	1 404	959	489	314
140 07 Jiné nemoci ledvin, močodů a močové soustavy	432	243	118	86
140 08 Zbytnění prostaty	-	3	1	1
140 09 Jiné nemoci mužských pohlavních orgánů	172	114	68	46
140 10 Nemoci prsu	12	26	14	14
140 11 Zánět vejcovodů a vaječníků	142	82	53	39
140 12 Jiná zánětlivá onem. ženských pánevních orgánů	130	99	70	51
140 13 Nezápětlivá onem. ženského pohlavního ústrojí	385	407	539	604
140 14 Onem. močové a pohl. soustavy po výkonech, NJ	6	8	11	11
140 XIV. Nemoci močové a pohlavní soustavy	3 050	2 181	1 540	1 319
150 01 Mimoděložní těhotenství	24	30	38	36
150 02 Samovolný potrat	36	43	61	54
150 03 Lékařský potrat	47	26	18	18
150 04 Ostatní těhotenství končící potratem	30	82	130	109
150 05 Edém, proteinurie a hypertenzní onemocnění	36	14	23	21
150 06 Jiná onem. matky převáž. v souvislosti s těhotenstvím	533	725	1 042	884
150 07 Péče o matku ve vztahu k plodu	77	209	351	303
150 08 Komplikace porodu	53	41	59	52
150 09 Spontánní porod jediného dítěte	47	28	19	15
150 10 Ostatní porody	6	8	13	15

6. Počet případů PN na 100 000 nemocensky pojištěných osob podle věkových skupin a skupin diagnóz

Věková skupina							Celkem	Skupiny diagnóz	
35-39	40-44	45-49	50-54	55-59	60-64	65+			
72	70	76	80	88	67	48	89	04	120
364	367	376	413	442	325	191	450		120
101	128	162	234	270	228	95	142	01	130
152	252	411	709	1 054	1 119	1 061	398	02	130
9	8	13	10	13	11	12	10	03	130
279	320	356	423	437	350	204	308	04	130
2 794	3 062	3 406	3 789	3 974	2 788	1 252	3 150	05	130
586	691	816	930	918	581	183	695	06	130
399	448	502	603	620	448	274	472	07	130
4 321	4 908	5 666	6 698	7 287	5 524	3 082	5 176		130
2	1	2	2	1	1	-	2	01	140
5	5	6	8	7	11	12	7	02	140
53	52	49	48	50	51	28	61	03	140
6	6	9	11	16	21	25	9	04	140
89	91	105	116	148	133	77	99	05	140
282	261	279	275	263	211	171	340	06	140
96	99	122	138	150	110	81	122	07	140
2	3	8	20	70	142	125	20	08	140
38	40	43	53	69	103	59	56	09	140
20	27	27	24	15	5	11	20	10	140
39	40	29	16	9	3	1	34	11	140
53	51	46	28	12	7	1	46	12	140
479	403	396	369	224	102	92	414	13	140
11	17	13	10	8	5	-	11	14	140
1 174	1 096	1 133	1 119	1 043	906	685	1 241		140
20	6	1	-	-	-	-	15	01	150
34	13	2	-	-	-	-	23	02	150
15	10	1	-	-	-	-	10	03	150
61	22	2	1	0	1	-	46	04	150
8	2	0	0	-	-	-	8	05	150
349	68	5	3	1	2	3	332	06	150
124	20	2	1	1	-	-	111	07	150
20	4	-	0	0	-	-	19	08	150
7	1	-	-	-	-	-	7	09	150
6	1	1	0	-	-	-	5	10	150

6. Počet případů PN na 100 000 nemocensky pojištěných osob podle věkových skupin a skupin diagnóz

Skupiny diagnóz			Věková skupina			
			-19	20-24	25-29	30-34
150	11	Komplikace spojené převážně s šestinedělím	24	20	27	19
150		XV. Těhotenství, porod a šestinedělí	912	1 226	1 781	1 526
170		XVII. Vrozené vady, deformace a chrom. abnorm.	12	22	14	10
180		XVIII. Příznaky, znaky a ... nálezy nezařazené jinde	2 861	1 269	771	597
190	01	Zlomenina kostí lebky a obličeje	124	111	54	37
190	02	Zlomenina krku, hrudníku a páneve	77	93	80	77
190	03	Zlomenina kosti stehenní	12	14	9	11
190	04	Zlomenina jiných částí končetin	1 925	1 334	828	648
190	05	Zlomeniny postihující více částí těla	-	1	1	1
190	06	Vymknutí, podvrtnutí a natažení kloubů, vazů	3 921	2 480	1 334	989
190	07	Poranění oka a očnice	101	61	42	36
190	08	Nitrolební poranění	498	255	124	84
190	09	Poranění jiných vnitřních orgánů	18	17	9	6
190	10	Drtivé poranění, traumatické amputace	101	43	23	19
190	11	Jiná poranění určitých, NS a více částí těla	8 328	3 977	1 857	1 445
190	12	Účinky cizího tělesa vniklého přiroz. otvorem těla	225	85	39	29
190	13	Popáleniny a poleptání	498	186	95	70
190	14	Otrava léky, léčivy, návykovými a biolog. látkami	6	4	3	2
190	15	Toxické účinky látek ze zdrojů převáž. mimo lékař.	30	12	7	3
190	16	Syndromy týrání	-	-	-	-
190	17	Omrzliny a jiné NS účinky vnějších příčin	136	67	28	20
190	18	Některé časné kompl. úrazů a kompl. zdr. péče NJ	6	8	4	5
190	19	Následky poranění, otravy aj. násl. vněj. příčin	18	28	20	22
190		XIX. Poranění, otravy a ...následky vnějších příčin	16 022	8 777	4 557	3 503
210	01	Celková prohlídka, vyš. osob bez obtíží n. uved. dg.	24	16	10	8
210	02	Vyšetření a návštěva pro administrativní účely	6	3	2	2
210	03	Jiná pozorování, prohlídky a vyšetření	36	38	38	37
210	04	Osoby s potenciálně ohrož. zdravím ... přenos. nem.	-	4	4	4
210	05	Osoby se zdravot. sl. - okol. související s reprodukcí	610	1 010	1 469	1 249
210	06	Osoby se zdravot. sl. - urč. výkonů a zdravotní péče	77	65	55	52
210	07	Jiné faktory ovlivňující zdravotní stav	77	55	141	318
210	08	Pacient s transplantovaným orgánem a tkání	-	1	2	2
210	09	Pacient se srdečním a cév. implantátem a transpl.	-	-	1	0
210		XXI. Faktory ovl. zdravot. stav a kont. se zdravot. sl.	829	1 192	1 721	1 672
Celkem			83 409	53 273	34 859	27 858

**6. Počet případů PN na 100 000 nemocensky pojištěných osob
podle věkových skupin a skupin diagnóz**

Věková skupina							Celkem	Skupiny diagnóz	
35-39	40-44	45-49	50-54	55-59	60-64	65+			
7	3	1	1	-	-	-	8	11	150
652	150	13	6	2	2	3	583		150
10	9	7	6	8	6	3	10		170
497	448	449	474	534	509	424	579		180
28	24	20	21	22	22	4	33	01	190
73	94	106	137	174	188	164	107	02	190
10	10	15	23	36	46	95	18	03	190
617	598	634	749	829	706	635	731	04	190
1	0	1	1	1	3	1	1	05	190
885	794	732	674	641	430	229	936	06	190
30	24	19	22	21	19	6	29	07	190
73	64	65	65	66	62	69	87	08	190
6	4	5	6	7	7	6	7	09	190
21	19	25	24	26	28	11	24	10	190
1 253	1 156	1 140	1 175	1 185	980	478	1 456	11	190
22	22	20	17	18	10	4	27	12	190
71	63	63	60	60	42	15	75	13	190
3	3	2	2	1	1	-	2	14	190
3	3	4	4	4	3	3	4	15	190
-	-	-	-	-	-	-	-	16	190
16	16	17	14	14	9	4	20	17	190
6	9	8	6	11	10	14	7	18	190
22	20	20	20	20	24	17	21	19	190
3 140	2 924	2 898	3 022	3 134	2 589	1 754	3 587		190
9	6	8	6	5	3	-	8	01	210
1	1	2	1	1	1	3	1	02	210
34	42	40	36	23	14	8	35	03	210
4	3	2	1	1	1	1	3	04	210
522	121	10	2	1	1	1	476	05	210
49	56	58	56	58	56	44	55	06	210
283	120	61	71	90	112	135	153	07	210
3	2	1	3	3	3	3	2	08	210
1	1	1	2	4	6	6	2	09	210
905	353	183	177	186	198	201	734		210
23 936	22 306	22 830	25 021	26 667	22 273	14 941	27 330	Celkem	

7. Průměrné trvání 1 případu pracovní neschopnosti (ve dnech) podle věkových skupin a skupin diagnóz

Skupiny diagnóz	Věková skupina			
	-19	20-24	25-29	30-34
010 01 Průjem - diarhoea a gastroenteritida inf. původu	8,5	7,4	8,2	9,2
010 02 Jiné střevní infekční nemoci	10,5	9,4	8,8	11,5
010 03 TBC dýchacího ústrojí	307,0	284,8	133,5	204,6
010 04 Jiná TBC	-	17,5	87,7	65,0
010 05 Některé zoonotické bakteriální nemoci	-	29,5	34,4	44,4
010 06 Spála	11,7	13,7	10,6	11,6
010 07 Jiné bakteriální nemoci	10,0	19,1	21,1	38,5
010 08 Syfilis	15,0	24,5	17,9	59,0
010 09 Gonokoková infekce	-	6,5	19,0	46,3
010 10 Ostat. infekce přenáš. převážně sexuálním způsobem	15,3	17,0	19,4	29,5
010 11 Jiné nemoci spirochétové, chlamyd., rickettsií	40,3	44,1	43,1	48,3
010 12 Virová encefalitida	21,7	119,9	79,1	66,4
010 13 Ostatní virové infekce centrální nervové soustavy	5,0	42,0	64,1	65,0
010 14 Virové horeč. a vir. hemorag. horeč. přenáš. členovci	5,0	17,2	15,3	13,4
010 15 Plané neštovice, spalničky a zarděnky	18,3	17,3	15,8	17,3
010 16 Pásový opar	18,0	17,5	16,0	18,0
010 17 Ost. virové infekce charakteriz. postiž. kůže a sliznice	11,5	14,3	18,5	17,2
010 18 Virová hepatitida	-	34,2	50,2	77,9
010 19 Onemocnění virem lidské imunodeficiency - HIV	-	146,5	74,7	89,0
010 20 Epidemický zánět příušnic	15,4	16,1	18,7	18,9
010 21 Infekční mononukleóza	36,1	35,1	35,1	35,8
010 22 Jiné virové nemoci	8,3	9,9	12,5	14,7
010 23 Mykózy	12,7	31,3	20,5	52,1
010 24 Protozoární nemoci	9,0	72,0	25,9	34,8
010 25 Helmintózy	-	46,0	35,5	3,0
010 26 Zavšivení, akarióza a jiná napadení	7,3	12,8	12,2	15,2
010 27 Následky infekčních a parazitárních nemocí	30,0	14,8	47,7	32,2
010 I. Některé infekční a parazitární nemoci	11,2	11,5	12,9	16,6
020 01 Zhoubné novotvary (ZN) rtu, dutiny ústní a hltanu	-	15,3	35,7	170,4
020 02 ZN žaludku	-	-	141,0	187,3
020 03 ZN tlustého střeva	-	297,3	372,0	214,5
020 04 ZN rektosigm. sp., rekta, řiti, řitního kanálu	-	-	314,5	251,3
020 05 Ostatní ZN trávicího ústrojí	-	48,5	47,0	181,7
020 06 ZN hrtanu	-	241,0	-	-

7. Průměrné trvání 1 případu pracovní neschopnosti (ve dnech) podle věkových skupin a skupin diagnóz

Věková skupina							Celkem	Skupiny diagnóz	
35-39	40-44	45-49	50-54	55-59	60-64	65+			
9,5	11,4	11,7	11,4	14,4	13,7	14,1	9,5	01	010
11,5	12,0	14,8	15,4	16,7	14,0	26,9	11,5	02	010
216,1	173,0	165,8	172,0	205,9	157,0	163,0	196,8	03	010
106,8	43,3	139,7	274,6	148,4	-	-	125,8	04	010
38,4	54,7	29,0	29,5	54,4	25,0	25,0	39,7	05	010
22,8	17,7	73,7	8,0	16,5	-	-	17,9	06	010
28,1	33,5	37,3	37,7	40,7	36,5	30,3	35,4	07	010
14,3	113,0	15,3	17,7	22,0	-	-	32,6	08	010
12,5	50,3	98,0	21,0	97,5	39,0	-	42,5	09	010
29,5	15,9	27,2	24,6	54,0	62,3	-	24,2	10	010
65,9	71,6	96,6	84,3	111,4	88,5	70,6	74,8	11	010
110,0	142,6	117,5	82,3	106,0	133,7	35,0	103,2	12	010
100,1	118,8	87,2	158,6	46,5	72,5	44,0	77,4	13	010
10,2	22,6	18,0	29,0	31,0	59,0	-	20,1	14	010
18,0	16,5	21,7	19,5	19,7	42,1	17,7	17,7	15	010
21,5	22,8	27,9	26,1	28,5	30,0	34,4	23,9	16	010
18,4	22,6	26,8	18,8	38,7	33,5	21,0	20,7	17	010
82,7	82,3	72,8	96,7	66,1	80,0	106,5	74,1	18	010
43,5	38,5	8,0	-	41,0	-	-	71,2	19	010
18,3	20,9	17,5	19,7	22,4	28,0	9,0	17,9	20	010
37,1	41,9	63,4	48,4	81,7	11,0	-	38,0	21	010
14,7	14,3	16,4	16,4	17,7	19,7	12,2	13,9	22	010
25,4	27,1	35,4	38,6	39,6	85,9	16,0	34,4	23	010
34,7	61,3	159,3	7,7	179,3	19,0	-	61,5	24	010
40,8	61,0	13,0	33,0	-	-	-	40,2	25	010
22,7	16,8	53,0	14,9	24,6	42,0	-	20,4	26	010
41,9	35,9	66,5	28,1	54,4	35,3	36,8	40,3	27	010
19,1	20,9	27,1	27,3	32,4	30,6	30,6	19,2		010
175,2	197,1	210,6	217,3	238,1	167,7	100,3	201,0	01	020
150,7	166,3	146,3	203,2	197,5	178,3	58,3	178,3	02	020
180,2	188,6	242,5	237,5	204,9	199,2	78,3	200,8	03	020
128,9	254,2	243,9	229,4	226,2	222,3	111,6	220,7	04	020
148,5	211,9	182,1	182,8	197,1	170,0	82,3	176,1	05	020
160,5	288,3	238,3	237,0	232,4	216,1	128,9	224,7	06	020

7. Průměrné trvání 1 případu pracovní neschopnosti (ve dnech) podle věkových skupin a skupin diagnóz

Skupiny diagnóz	Věková skupina			
	-19	20-24	25-29	30-34
020 07 ZN průdušnice, průdušky a plíce	-	-	-	270,0
020 08 Ostatní ZN dýchací soustavy	-	-	4,0	57,0
020 09 ZN kosti a kloubní chrupavky	1,5	201,8	269,7	92,0
020 10 Zhoubný melanom kůže	-	34,9	13,4	80,7
020 11 Jiné ZN kůže	-	41,8	51,8	46,7
020 12 ZN prsu	-	155,3	229,0	209,2
020 13 ZN děložního hrdla	-	-	168,6	196,8
020 14 Ostatní ZN ženských pohlavních orgánů	-	187,7	221,7	203,8
020 15 ZN prostaty	-	-	-	57,5
020 16 Ostatní ZN mužských pohlavních orgánů	5,0	177,5	165,3	161,1
020 17 Leukémie	-	202,0	317,2	242,1
020 18 Ostatní zhoubné novotvary	23,0	172,0	159,5	157,2
020 19 Novotvary in situ	-	23,9	31,8	41,8
020 20 Nezhoubné novotvary	30,3	34,6	38,6	45,4
020 21 Novotvary nejistého a neznámého chování	-	40,0	81,2	84,8
020 II. Novotvary	26,8	56,9	77,9	88,2
030 01 Anémie z nedostatku železa	33,8	55,1	54,2	51,6
030 02 Ostatní anémie	-	56,7	37,3	85,2
030 03 Vady koagulace, purpura aj. n. krve a krvetvor. org.	9,0	42,0	57,7	59,8
030 04 Některé poruchy mechanismu imunity	-	64,0	92,6	129,6
030 III. Nemoci krve, krvetvorných orgánů a ... imunity	28,8	51,0	60,6	77,0
040 01 Poruchy štítné žlázy	40,2	59,1	60,2	71,4
040 02 Diabetes mellitus závislý na inzulinu	24,1	59,3	43,4	79,5
040 03 Ostatní diabetes mellitus	137,0	27,7	32,3	58,0
040 04 Podvýživa	13,0	-	19,0	112,3
040 05 Obezita	-	21,3	48,4	58,8
040 06 Poruchy metabolismu lipoproteinů a jiné lipidémie	-	62,0	18,0	76,8
040 07 Ostatní nem.endokrinní, výživy a přeměny látek	35,2	25,8	40,7	33,6
040 IV. Nemoci endokrinní, výživy a přeměny látek	40,0	49,2	49,3	66,5
050 01 Poruchy duševní, por. chování způsob. užív. alkoholu	52,8	72,0	65,4	74,8
050 02 Por. duševní, por. chov. zp. užív. jiných psychoakt. látek	32,0	65,5	72,3	79,5
050 03 Schizofrenie, por. schizotypální a poruchy s bludy	43,2	136,0	97,4	114,2
050 04 Afektivní poruchy	85,2	67,9	81,3	91,5
050 05 Neurotické, stresové a somatoformní poruchy	29,0	50,0	59,8	72,7

7. Průměrné trvání 1 případu pracovní neschopnosti (ve dnech) podle věkových skupin a skupin diagnóz

Věková skupina							Celkem	Skupiny diagnóz	
35-39	40-44	45-49	50-54	55-59	60-64	65+			
114,3	191,7	182,8	194,9	211,1	192,4	73,5	183,4	07	020
125,1	225,0	239,6	143,5	325,1	174,2	91,0	186,6	08	020
167,6	71,4	152,0	213,8	295,0	142,9	96,0	164,3	09	020
94,1	103,7	125,0	132,9	141,9	65,2	88,0	111,7	10	020
55,9	69,6	77,4	53,7	70,5	79,8	25,1	64,2	11	020
208,1	205,6	205,8	222,0	222,0	96,1	73,4	201,4	12	020
157,9	186,5	196,3	242,9	219,7	136,6	27,3	192,6	13	020
185,1	206,5	202,0	206,9	193,2	118,3	97,5	191,8	14	020
190,5	472,0	101,3	141,0	163,4	148,3	75,3	144,8	15	020
180,5	225,2	180,8	138,7	208,8	199,3	35,5	178,4	16	020
263,3	270,2	224,0	232,0	227,7	200,0	76,9	227,6	17	020
151,6	176,9	152,4	165,6	175,6	129,0	63,3	155,8	18	020
42,4	71,6	85,4	53,7	104,5	106,3	103,4	66,3	19	020
52,1	54,7	61,3	62,0	68,5	61,3	44,0	56,4	20	020
81,5	87,9	117,9	101,6	117,6	83,8	44,3	95,1	21	020
94,7	99,6	109,7	134,2	163,2	140,2	71,6	119,8		020
58,4	79,0	57,3	58,1	83,3	90,5	45,2	63,8	01	030
77,1	57,4	69,6	92,1	101,4	125,7	41,1	78,6	02	030
66,8	126,2	48,4	94,9	134,3	89,6	37,3	81,8	03	030
124,5	127,9	124,1	140,7	144,7	52,8	3,0	123,5	04	030
75,1	93,2	71,5	86,0	112,2	94,9	39,5	81,2		030
66,9	71,5	71,2	70,5	70,8	57,1	63,8	68,6	01	040
91,7	83,5	96,8	92,5	135,8	133,8	105,1	96,6	02	040
70,3	65,7	65,0	74,6	97,8	78,0	62,9	76,5	03	040
300,0	285,0	-	380,0	199,5	75,0	-	160,0	04	040
43,3	52,3	51,2	80,0	85,8	131,3	14,0	57,0	05	040
63,4	82,7	34,3	70,1	51,9	32,0	42,0	55,7	06	040
53,6	61,7	78,4	64,4	71,7	43,2	78,8	55,9	07	040
67,4	70,7	72,6	75,5	93,4	84,5	70,8	74,1		040
76,1	81,8	81,8	86,3	96,8	80,6	43,6	80,9	01	050
72,0	96,4	106,8	108,1	86,2	117,8	-	76,9	02	050
91,8	91,0	108,6	97,2	127,6	98,2	66,3	103,5	03	050
106,2	113,3	122,5	135,9	159,8	150,6	75,2	118,6	04	050
76,1	84,4	87,4	103,4	119,9	111,8	53,8	83,2	05	050

7. Průměrné trvání 1 případu pracovní neschopnosti (ve dnech) podle věkových skupin a skupin diagnóz

Skupiny diagnóz	Věková skupina			
	-19	20-24	25-29	30-34
050 06 Mentální retardace	-	82,4	85,0	32,0
050 07 Poruchy psychického výv. a chov., emocí - z děts., dosp.	54,0	63,5	74,8	68,3
050 08 Ostatní duševní poruchy a poruchy chování	79,4	76,7	80,6	87,8
050 V. Poruchy duševní a poruchy chování	39,9	61,0	69,3	81,0
060 01 Zánětlivé nemoci centrální nervové soustavy (CNS)	-	49,7	119,7	103,6
060 02 Parkinsonova nemoc	-	-	4,0	229,0
060 03 Demyelinizující nemoci CNS	28,0	99,3	75,4	84,5
060 04 Epilepsie	45,0	45,5	42,5	70,0
060 05 Migréna a jiné syndromy bolesti hlavy	12,7	18,5	18,9	32,0
060 06 Myasthenia gravis a jiné myopatie	37,5	74,0	69,3	75,9
060 07 Mozková obrna a jiné syndromy ochrnutí	55,0	125,4	121,6	80,9
060 08 Ostatní nemoci nervové soustavy	37,2	54,0	61,4	79,2
060 VI. Nemoci nervové soustavy	25,1	43,4	49,5	68,4
070 01 Záněty očního víčka a onemocnění spojivky	8,2	10,5	11,3	16,5
070 02 Glaukom	-	22,0	51,9	37,6
070 03 Slepota a slabozrakost	19,0	5,0	5,0	38,3
070 04 Ostatní nemoci oka a očních adnex	11,0	27,0	27,9	34,9
070 VII. Nemoci oka a očních adnex	9,0	16,9	20,4	26,2
080 01 Zánět střed. ucha, brad. výb., zán. aj. on. Eustach. trub.	14,2	16,2	18,3	19,1
080 02 Jiná onem. středního ucha a bradavkového výběžku	10,0	31,4	27,7	38,1
080 03 Nedoslýchavost, ztráta sluchu	40,3	21,9	34,8	23,0
080 04 Ostatní nemoci ucha	11,3	17,6	21,5	23,3
080 VIII. Nemoci ucha a bradavkového výběžku	14,1	17,6	20,9	21,9
090 01 Akutní revmatická horečka	-	88,5	37,0	52,0
090 02 Chronické revmatické choroby srdeční	6,0	-	52,0	96,3
090 03 Esenciální (primární) hypertenze	19,9	36,0	42,3	49,2
090 04 Jiná hypertenzní onemocnění	37,0	29,0	50,5	53,8
090 05 Akutní a pokračující infarkt myokardu	-	20,7	96,1	74,0
090 06 Ostatní ischemické nemoci srdeční	6,5	31,7	51,4	76,9
090 07 Plicní embolie	-	129,2	91,1	73,3
090 08 Jiné formy srdečních onemocnění	25,8	46,3	67,2	68,4
090 09 Cévní nemoci mozku	-	83,0	85,0	106,1
090 10 Ateroskleróza	-	29,5	48,0	114,1

7. Průměrné trvání 1 případu pracovní neschopnosti (ve dnech) podle věkových skupin a skupin diagnóz

Věková skupina							Celkem	Skupiny diagnóz	
35–39	40–44	45–49	50–54	55–59	60–64	65+			
38,9	181,2	67,6	135,0	203,0	194,0	34,0	95,7	06	050
50,6	103,3	120,3	80,1	84,4	118,0	107,0	81,5	07	050
83,0	111,5	115,5	116,0	147,5	130,8	112,8	99,7	08	050
83,6	92,6	98,3	111,6	131,9	120,3	64,8	93,0		050
72,5	108,5	96,8	118,8	177,1	131,8	71,0	108,8	01	060
14,7	162,7	83,3	175,6	122,5	178,6	19,0	135,3	02	060
98,8	103,4	98,6	84,8	102,4	79,7	84,0	93,5	03	060
66,1	74,9	82,0	89,3	98,5	103,4	36,2	69,8	04	060
32,0	34,9	29,8	35,5	54,0	65,3	33,0	29,5	05	060
136,1	94,9	30,6	215,7	107,5	140,8	22,0	100,2	06	060
99,3	74,6	140,2	137,3	118,9	162,6	42,0	110,1	07	060
87,7	89,3	88,6	93,6	100,2	97,3	44,0	88,4	08	060
77,0	80,4	81,3	90,6	98,8	99,5	43,6	78,8		060
14,1	14,6	17,3	19,8	20,1	25,1	17,9	15,2	01	070
53,5	46,0	39,9	45,6	62,8	43,8	50,7	49,0	02	070
88,3	59,6	105,4	85,3	231,0	382,0	-	100,7	03	070
44,6	49,9	46,4	53,6	62,3	52,5	32,1	47,2	04	070
32,1	35,5	36,0	45,1	54,8	49,0	32,5	36,1		070
21,3	21,6	25,8	30,2	30,0	36,2	30,0	22,0	01	080
31,3	35,9	65,2	28,2	47,6	21,2	-	36,0	02	080
25,3	30,0	42,0	37,5	29,0	85,5	34,5	34,7	03	080
24,0	27,2	36,8	40,6	44,7	43,9	24,2	30,4	04	080
23,4	26,1	35,4	37,1	37,9	48,8	27,0	28,0		080
17,0	8,5	22,0	305,5	79,2	9,0	3,0	68,4	01	090
133,2	76,0	142,6	127,7	205,0	125,0	67,8	134,0	02	090
50,4	52,2	62,9	61,0	71,2	76,6	41,1	60,9	03	090
62,7	62,2	58,0	79,9	82,1	86,8	38,2	69,4	04	090
106,0	122,1	142,8	141,3	153,7	147,2	64,5	137,5	05	090
94,9	106,5	116,1	130,2	145,6	131,7	63,3	126,0	06	090
115,5	95,1	85,0	117,7	129,1	115,7	46,7	104,8	07	090
70,6	82,4	98,4	92,2	110,1	106,5	55,3	89,8	08	090
120,2	143,4	145,8	163,1	168,3	160,8	86,2	149,9	09	090
75,3	119,2	115,2	130,2	139,8	138,4	60,4	128,0	10	090

7. Průměrné trvání 1 případu pracovní neschopnosti (ve dnech) podle věkových skupin a skupin diagnóz

Skupiny diagnóz		Věková skupina				
		-19	20-24	25-29	30-34	
090	11	Jiné nemoci tepen, tepének, vlásečnic	29,7	63,7	59,9	77,2
090	12	Zánět žil, trombóza vrátnice a jiná žilní embolie	45,8	46,9	51,8	62,0
090	13	Žilní městky dolních končetin	14,7	41,6	41,0	44,2
090	14	Hemoroidy	10,0	21,7	24,8	24,9
090	15	Jiné nemoci žil, mizních cév a mizních uzlin NJ	27,2	32,1	28,9	42,8
090	16	Jiné nemoci oběhové soustavy	11,6	17,4	21,4	28,1
090		IX. Nemoci oběhové soustavy	20,6	37,0	44,0	51,4
100	01	Akutní zánět mandlí	11,9	12,1	12,5	13,1
100	02	Jiné akutní infekce horních cest dýchacích	11,0	11,3	11,6	13,0
100	03	Chřipka	9,5	10,6	10,7	12,4
100	04	Záněty plic	25,1	23,8	27,4	29,3
100	05	Jiné akutní infekce dolní části dýchacího ústrojí	13,7	14,8	15,3	17,4
100	06	Bronchitis, emfysema aj. chr. obstruktivní plicní nem.	16,4	18,6	24,3	25,1
100	07	Astma, astmatický stav	19,9	27,8	32,7	47,9
100	08	Ostatní nemoci dýchací soustavy	19,7	25,9	26,0	26,2
100		X. Nemoci dýchací soustavy	11,5	12,1	12,6	14,2
110	01	Nemoci ústní dutiny, slinných žláz a čelistí	12,5	10,8	11,4	11,6
110	02	Žaludeční a dvanáct. vřed, peptický vřed neurč. lok.	25,7	23,7	27,8	38,2
110	03	Zánět žaludku a dvanáctníku	9,7	14,8	18,2	20,7
110	04	Jiné nemoci jícnu, žaludku a dvanáctníku	9,9	12,2	13,5	19,1
110	05	Nemoci appendixu	25,6	32,6	30,3	34,1
110	06	Kýly	23,4	44,1	42,8	44,9
110	07	Neinfekční zánět tenkého a tlustého střeva	11,0	15,4	18,9	23,5
110	08	Jiné nemoci střev a nemoci pobříšnice	12,8	16,6	20,8	28,4
110	09	Alkoholické onemocnění jater	3,0	23,8	41,1	65,6
110	10	Ostatní nemoci jater	10,0	55,0	49,9	55,0
110	11	Žlučové kameny	24,0	29,1	39,4	40,7
110	12	Jiné nemoci žlučníku a žlučových cest	28,5	28,7	26,6	31,1
110	13	Akutní zánět slinivky břišní a jiné nemoci slin. břišní	43,3	33,2	45,5	67,8
110	14	Jiné nemoci trávicí soustavy	10,8	13,3	19,5	29,2
110		XI. Nemoci trávicí soustavy	11,4	15,1	18,4	24,9
120	01	Infekce kůže a podkožního vaziva	16,0	19,6	23,2	26,0
120	02	Dermatitida a ekzém	17,3	24,2	31,8	30,9
120	03	Psoriáza - lupénka	31,8	33,8	46,0	61,1

7. Průměrné trvání 1 případu pracovní neschopnosti (ve dnech) podle věkových skupin a skupin diagnóz

Věková skupina							Celkem	Skupiny diagnóz	
35–39	40–44	45–49	50–54	55–59	60–64	65+			
76,1	93,9	95,7	116,9	123,6	135,4	58,3	102,2	11	090
58,7	72,0	66,0	75,2	83,0	77,6	48,6	69,0	12	090
51,4	51,4	52,2	61,1	63,1	68,2	43,3	54,6	13	090
30,2	30,9	39,5	44,0	44,2	51,8	36,3	33,7	14	090
54,9	59,6	51,3	68,1	80,7	79,1	26,0	52,3	15	090
29,3	45,7	57,1	20,5	84,1	65,8	36,0	33,7	16	090
57,4	65,2	75,8	86,7	102,6	109,0	57,2	79,5		090
13,6	14,4	15,7	16,2	17,4	16,8	16,9	13,6	01	100
14,1	15,0	15,6	16,7	18,1	18,2	16,1	13,9	02	100
14,0	14,0	15,3	16,7	19,6	19,6	15,0	13,5	03	100
33,7	33,0	38,1	46,1	46,6	47,1	33,5	37,0	04	100
18,2	20,0	19,8	22,4	23,9	24,3	20,1	19,2	05	100
26,9	29,9	40,3	45,8	60,5	59,1	30,8	39,3	06	100
46,7	47,8	56,9	59,5	62,6	54,2	33,3	49,0	07	100
27,7	34,0	39,1	42,4	45,5	58,9	31,7	33,3	08	100
15,6	16,8	18,3	20,3	23,0	24,4	19,9	16,0		100
14,1	14,5	14,7	16,9	15,6	16,2	21,8	13,2	01	110
43,5	50,5	59,9	59,4	66,4	58,9	50,0	47,6	02	110
23,4	26,6	30,1	36,9	39,8	51,5	36,1	23,4	03	110
21,9	24,8	28,1	32,0	35,0	42,9	33,5	20,5	04	110
35,0	36,5	38,5	41,6	52,8	49,4	27,6	35,4	05	110
46,6	51,9	53,4	56,2	60,3	55,1	41,3	52,1	06	110
29,6	29,8	30,8	35,0	34,6	38,1	19,8	24,6	07	110
31,9	39,4	42,1	45,9	53,4	66,2	39,4	35,7	08	110
110,1	86,7	130,4	128,5	96,7	96,6	40,8	101,8	09	110
67,4	84,7	93,0	100,3	114,3	99,9	39,7	85,6	10	110
40,3	44,9	46,1	49,2	51,9	45,9	38,5	45,0	11	110
40,5	50,7	53,0	50,7	62,2	56,7	44,3	47,1	12	110
74,9	69,3	86,6	87,0	95,3	84,1	47,7	76,7	13	110
32,4	65,9	55,9	53,7	65,0	62,1	35,4	40,9	14	110
30,3	35,1	39,5	44,6	49,4	51,5	37,5	30,6		110
25,5	27,1	31,9	37,8	41,1	43,7	37,1	28,4	01	120
35,0	35,2	36,6	39,4	43,2	51,6	31,6	34,4	02	120
52,7	61,7	70,7	54,7	59,1	62,6	40,9	57,4	03	120

7. Průměrné trvání 1 případu pracovní neschopnosti (ve dnech) podle věkových skupin a skupin diagnóz

Skupiny diagnóz		Věková skupina				
		-19	20-24	25-29	30-34	
120	04	Ostatní nemoci kůže a podkožního vaziva	18,5	20,4	23,2	28,7
120		XII. Nemoci kůže a podkožního vaziva	17,0	21,0	25,9	29,0
130	01	Zánětlivé polyartropatie	37,8	42,4	52,5	50,4
130	02	Artrózy	15,9	52,6	66,3	80,5
130	03	Systémová onemocnění pojivové tkáně	148,5	46,9	77,8	96,6
130	04	Onemocnění krčních aj. meziobratlových plotének	35,1	43,6	58,2	71,5
130	05	Jiné dorzopatie, spondylopatie	32,0	36,2	42,6	51,5
130	06	Onemocnění měkké tkáně	32,2	35,1	41,1	50,2
130	07	Ostatní nemoci svalové a kosterní soustavy	45,1	58,4	57,7	62,3
130		XIII. Nem.svalové a kosterní soustavy a poj. tkáně	33,3	39,0	45,5	54,3
140	01	Akutní a rychle postupující nefritický syndrom	113,0	17,7	28,7	50,8
140	02	Jiné nemoci glomerulů	42,0	47,8	59,0	45,7
140	03	Tubulo - intersticiální nemoci ledvin	18,5	22,0	25,0	24,3
140	04	Selhání ledvin	-	107,7	99,0	122,1
140	05	Kameny v močovém ústrojí	26,1	24,0	29,3	31,1
140	06	Zánět močového měchýře	15,6	15,0	15,8	20,5
140	07	Jiné nemoci ledvin, močodů a močové soustavy	26,2	19,1	23,0	28,9
140	08	Zbytnění prostaty	-	13,8	12,4	104,9
140	09	Jiné nemoci mužských pohlavních orgánů	20,4	23,0	23,9	27,7
140	10	Nemoci prsu	29,0	27,6	34,6	36,7
140	11	Zánět vejcovodů a vaječníků	16,7	29,0	36,6	35,8
140	12	Jiná zánětlivá onem. ženských pánevních orgánů	35,2	26,2	27,1	32,7
140	13	Nezánětlivá onem. ženského pohlavního ústrojí	20,9	33,7	37,7	42,7
140	14	Onem. močové a pohl. soustavy po výkonech, NJ	31,0	44,2	35,5	41,0
140		XIV. Nemoci močové a pohlavní soustavy	19,9	21,8	27,6	34,2
150	01	Mimoděložní těhotenství	14,8	42,9	34,7	34,8
150	02	Samovolný potrat	69,3	36,2	34,8	33,2
150	03	Lékařský potrat	8,9	18,8	32,1	36,2
150	04	Ostatní těhotenství končící potratem	71,2	36,9	35,2	32,8
150	05	Edém, proteinurie a hypertenzní onemocnění	142,7	129,8	112,0	117,6
150	06	Jiná onem. matky převáž. v souvislosti s těhotenstvím	115,6	127,4	110,0	107,1
150	07	Péče o matku ve vztahu k plodu	119,1	129,9	116,1	110,6
150	08	Komplikace porodu	162,1	145,5	117,9	108,7
150	09	Spontánní porod jediného dítěte	125,8	136,5	126,8	137,4
150	10	Ostatní porody	127,0	148,5	117,2	119,2

7. Průměrné trvání 1 případu pracovní neschopnosti (ve dnech) podle věkových skupin a skupin diagnóz

Věková skupina							Celkem	Skupiny diagnóz	
35–39	40–44	45–49	50–54	55–59	60–64	65+			
29,1	31,4	43,2	47,9	52,8	44,6	34,0	33,7	04	120
30,1	32,3	38,0	41,6	45,6	46,9	35,9	32,5		120
54,1	53,4	62,4	72,1	74,6	60,3	37,6	62,3	01	130
77,7	91,7	99,1	108,0	125,7	115,8	59,3	104,6	02	130
116,0	79,8	68,7	111,0	83,1	117,7	97,2	88,8	03	130
81,3	90,8	96,8	98,8	107,0	92,1	51,3	87,9	04	130
55,8	61,4	67,0	73,0	85,8	81,8	46,6	62,4	05	130
55,0	60,5	65,0	72,0	79,3	80,3	45,7	61,2	06	130
66,1	68,6	70,2	78,2	85,3	67,2	49,2	69,6	07	130
59,1	65,2	71,1	78,7	91,6	87,2	51,4	67,7		130
37,0	58,9	87,9	107,3	76,4	23,5	-	61,4	01	140
34,1	75,0	81,1	48,3	134,7	87,5	29,6	65,8	02	140
28,6	34,6	39,7	44,1	47,3	47,8	18,6	32,0	03	140
102,9	129,3	160,0	157,5	143,7	98,8	71,1	128,8	04	140
32,1	37,0	38,6	37,7	48,9	42,8	30,4	36,8	05	140
20,9	22,7	22,4	25,1	30,8	27,2	24,6	20,8	06	140
27,5	33,1	34,6	41,1	45,5	43,5	38,9	32,6	07	140
48,3	49,6	33,2	47,0	60,3	59,6	41,3	54,4	08	140
29,8	32,6	37,4	47,7	47,4	45,2	32,7	34,4	09	140
47,8	45,4	53,4	54,0	40,5	37,4	27,6	44,8	10	140
38,9	38,3	55,6	44,8	56,8	46,2	12,0	38,9	11	140
35,5	36,8	44,1	44,0	58,2	55,9	42,0	35,3	12	140
41,5	38,2	36,5	39,3	41,7	40,1	38,7	39,4	13	140
47,5	56,6	60,5	49,7	56,6	36,3	-	49,9	14	140
33,8	34,7	35,9	38,6	45,1	44,0	34,2	33,9		140
33,6	38,2	35,8	-	-	-	-	35,5	01	150
37,6	31,4	19,9	-	-	-	-	34,9	02	150
34,5	19,4	6,2	-	-	-	-	29,0	03	150
37,1	29,5	18,9	65,8	48,0	60,0	-	34,8	04	150
98,2	104,6	12,0	87,0	-	-	-	113,3	05	150
108,3	101,9	71,6	54,4	41,0	119,0	14,5	110,5	06	150
118,1	116,5	116,2	77,7	118,7	-	-	116,0	07	150
115,6	109,4	-	28,5	59,5	-	-	117,6	08	150
132,5	153,0	-	-	-	-	-	133,4	09	150
130,7	114,9	23,3	148,5	-	-	-	122,6	10	150

7. Průměrné trvání 1 případu pracovní neschopnosti (ve dnech) podle věkových skupin a skupin diagnóz

Skupiny diagnóz		Věková skupina				
		-19	20-24	25-29	30-34	
150	11	Komplikace spojené převážně s šestinedělím	177,0	137,1	113,9	112,3
150		XV. Těhotenství, porod a šestinedělí	110,5	115,4	101,3	98,0
170		XVII. Vrozené vady, deformace a chrom. abnorm.	34,0	53,2	55,6	62,5
180		XVIII. Příznaky, znaky a ... nálezy nezařazené jinde	15,3	24,3	32,3	40,1
190	01	Zlomenina kostí lebky a obličeje	25,3	33,5	33,6	34,8
190	02	Zlomenina krku, hrudníku a páneve	36,1	88,8	90,2	94,2
190	03	Zlomenina kosti stehenní	20,0	188,5	131,2	178,7
190	04	Zlomenina jiných částí končetin	45,7	59,9	63,8	72,6
190	05	Zlomeniny postihující více částí těla	-	66,0	242,9	106,0
190	06	Vymknutí, podvrtnutí a natažení kloubů, vazů	24,4	34,9	40,8	47,3
190	07	Poranění oka a očnice	16,5	19,0	26,6	24,5
190	08	Nitrolební poranění	20,0	32,2	38,3	46,9
190	09	Poranění jiných vnitřních orgánů	97,3	57,9	64,9	70,1
190	10	Drtivé poranění, traumatické amputace	79,2	84,8	76,3	100,3
190	11	Jiná poranění určitých, NS a více částí těla	18,7	24,8	29,8	35,0
190	12	Účinky cizího tělesa vniklého přiroz. otvorem těla	11,3	7,7	10,3	12,3
190	13	Popáleniny a poleptání	19,8	21,8	28,2	33,8
190	14	Otrava léky, léčivy, návykovými a biolog. látkami	3,0	45,1	13,3	77,0
190	15	Toxické účinky látek ze zdrojů převáž. mimo lékař.	10,8	19,2	15,4	25,2
190	16	Syndromy týrání	-	-	-	-
190	17	Omrzliny a jiné NS účinky vnějších příčin	6,7	12,4	8,7	15,8
190	18	Některé časné kompl. úrazů a kompl. zdr. péče NJ	7,0	68,2	31,6	53,0
190	19	Následky poranění, otravy aj. násl. vněj. příčin	60,3	68,2	66,5	85,3
190		XIX. Poranění, otravy a ...následky vnějších příčin	23,8	34,4	40,9	47,8
210	01	Celková prohlídka, vyš. osob bez obtíží n. uved. dg.	10,0	42,1	36,8	55,8
210	02	Vyšetření a návštěva pro administrativní účely	11,0	21,8	33,5	44,9
210	03	Jiná pozorování, prohlídka a vyšetření	18,1	41,4	45,7	41,8
210	04	Osoby s potenciálně ohrož. zdravím ... přenos. nem.	13,0	28,5	25,9	55,7
210	05	Osoby se zdravot. sl. - okol. související s reprodukcí	129,9	133,7	121,7	121,7
210	06	Osoby se zdravot. sl. - urč. výkonů a zdravotní péče	43,3	57,4	54,4	53,8
210	07	Jiné faktory ovlivňující zdravotní stav	29,0	24,7	17,3	12,6
210	08	Pacient s transplantovaným orgánem a tkání	-	16,3	95,7	151,7
210	09	Pacient se srdečním a cév. implantátem a transpl.	-	-	227,5	67,5
210		XXI. Faktory ovl. zdravot. stav a kont. se zdravot. sl.	99,2	120,1	107,5	95,3
Celkem			18,8	26,0	33,3	39,9

7. Průměrné trvání 1 případu pracovní neschopnosti (ve dnech) podle věkových skupin a skupin diagnóz

Věková skupina							Celkem	Skupiny diagnóz	
35-39	40-44	45-49	50-54	55-59	60-64	65+			
106,2	123,0	76,3	29,0	-	-	-	115,8	11	150
96,2	80,3	54,5	61,7	68,7	104,3	14,5	100,1		150
65,3	69,1	69,2	88,3	75,7	66,1	34,5	65,1		170
41,2	46,5	51,1	53,3	67,2	62,1	47,8	43,3		180
38,7	50,8	53,0	64,9	58,3	82,6	27,0	42,8	01	190
79,1	79,8	85,8	94,9	103,8	89,9	64,5	89,7	02	190
183,2	203,9	188,4	221,0	217,6	177,2	112,9	188,5	03	190
77,8	85,4	92,8	95,3	103,7	93,8	73,4	81,7	04	190
170,8	196,7	175,3	307,5	191,3	170,0	84,0	189,3	05	190
49,7	52,8	55,0	57,1	62,0	61,7	44,2	48,0	06	190
26,5	32,7	41,4	37,0	57,0	58,0	51,8	31,4	07	190
49,3	55,8	64,8	71,7	77,0	62,7	49,7	50,6	08	190
56,3	131,6	89,8	117,2	85,5	70,2	104,8	80,1	09	190
91,8	100,9	95,7	94,7	111,1	129,6	76,5	96,0	10	190
39,6	41,1	46,5	48,0	53,2	55,5	41,2	38,2	11	190
9,3	16,8	18,6	13,8	14,3	9,8	10,0	12,1	12	190
31,1	32,1	40,3	35,4	49,5	64,3	39,5	33,3	13	190
50,2	69,8	86,4	102,3	32,4	86,0	-	61,0	14	190
14,1	36,5	82,9	23,6	22,3	28,2	5,0	28,5	15	190
-	-	-	-	-	-	-	-	16	190
19,9	23,7	23,4	19,4	37,6	46,2	22,3	18,6	17	190
50,7	79,7	71,6	74,1	111,4	69,3	122,9	73,6	18	190
92,2	80,7	116,7	88,1	111,3	139,8	69,6	91,8	19	190
51,7	55,9	62,1	66,1	74,3	73,7	60,8	52,7		190
42,1	63,2	47,7	31,7	57,8	90,6	10,0	45,9	01	210
58,4	99,1	50,0	19,6	80,0	64,0	2,0	47,0	02	210
40,1	46,0	49,9	60,6	64,3	58,7	69,4	48,3	03	210
27,0	26,8	23,9	31,2	95,4	2,0	16,0	38,2	04	210
120,6	97,7	66,9	24,7	71,0	55,0	-	122,0	05	210
61,1	55,3	67,3	71,5	78,4	76,3	38,2	62,5	06	210
15,1	23,8	48,5	57,7	73,1	66,2	38,9	25,7	07	210
109,1	138,6	119,1	96,2	107,2	102,3	25,0	111,6	08	210
65,8	207,0	84,8	186,4	122,0	155,1	61,0	121,4	09	210
79,7	56,1	48,2	60,4	68,1	60,8	47,2	91,1		210
41,0	44,8	51,0	58,2	68,9	68,9	44,4	45,1		Celkem

**8. Počet případů PN na 100 000 nemocensky pojištěných osob
podle jednotlivých kapitol MKN-10 a krajů (sídla zaměstnavatele)**

Kód	Kapitola MKN-10	Kraj					
		PHA	STC	JHC	PLZ	KAR	UST
010	Některé infekční a parazitární nemoci	490	938	1 160	1 101	1 372	910
020	Novotvary	290	577	625	586	1 087	527
030	Nemoci krve, krvetvorných orgánů a některé poruchy mech. imunity	16	34	28	40	38	38
040	Nemoci endokrin., výž. a přeměny látek	88	195	190	178	255	179
050	Poruchy duševní a poruchy chování	435	781	897	852	1 027	962
060	Nemoci nervové soustavy	160	481	638	443	577	492
070	Nemoci oka a očních adnex	94	196	205	253	268	192
080	Nemoci ucha a bradavkového výběžku	76	164	160	150	211	137
090	Nemoci oběhové soustavy	414	1 313	1 228	1 223	1 550	1 080
100	Nemoci dýchací soustavy	5 687	12 550	10 348	13 160	11 383	8 959
110	Nemoci trávicí soustavy	1 012	2 664	2 052	2 673	2 888	2 188
120	Nemoci kůže a podkožního vaziva	170	667	564	584	588	522
130	Nem. sval. a kost. soustavy a poj. tkáně	1 514	6 313	7 388	6 052	7 719	6 069
140	Nemoci močové a pohlavní soustavy	737	1 572	1 595	1 640	2 286	1 402
150	Těhotenství, porod a šestinedělí	382	585	603	819	434	501
170	Vrozené vady, deformace a chromozomální abnormality	6	10	17	20	21	10
180	Příznaky, znaky a abnorm. klinické a laboratorní nálezy nezařazené jinde	497	655	759	1 096	626	650
190	Poranění, otravy aj. násl. vnějších příčin	1 184	4 301	5 499	5 173	4 853	4 009
210	Faktory ovlivňující zdravotní stav a kontakt se zdravotnickými službami	311	813	1 278	921	1 421	964
Celkem		13 564	34 811	35 234	36 961	38 605	29 793

**8. Počet případů PN na 100 000 nemocensky pojištěných osob
podle jednotlivých kapitol MKN-10 a krajů (sídla zaměstnavatele)**

Kraj								ČR ¹⁾	Kód
LIB	HRA	PAR	VYS	JHM	OLO	ZLI	MSK		
1 377	966	1 484	967	706	757	706	863	839	010
559	615	578	563	513	638	669	558	514	020
45	32	33	28	41	39	47	41	32	030
186	170	149	160	138	262	264	156	159	040
1 085	874	832	839	631	1 048	778	817	739	050
539	659	564	516	391	501	497	610	430	060
192	251	198	226	189	202	187	219	180	070
156	194	164	167	146	178	127	191	141	080
1 316	997	1 044	1 166	943	1 192	1 197	1 128	965	090
12 046	10 804	10 061	11 149	8 893	9 406	7 956	8 468	9 026	100
2 630	2 310	2 203	1 980	2 016	1 985	1 911	2 255	1 945	110
640	539	516	619	440	564	503	485	450	120
7 251	6 388	6 635	6 141	4 919	6 880	6 945	6 946	5 176	130
1 852	1 688	1 379	1 419	1 208	1 267	1 128	1 059	1 241	140
361	737	825	751	536	1 157	744	581	583	150
7	12	10	7	12	9	12	5	10	170
998	634	464	599	488	398	374	485	579	180
4 981	4 804	4 547	5 253	3 392	4 281	4 521	3 996	3 587	190
1 296	1 122	733	756	764	748	757	649	734	210
37 516	33 796	32 418	33 305	26 365	31 511	29 325	29 513	27 330	Celkem

¹⁾ Včetně sídla zaměstnavatele mimo území ČR

**9. Průměrné trvání 1 případu pracovní neschopnosti (ve dnech)
podle jednotlivých kapitol MKN-10 a krajů (sídla zaměstnavatele)**

Kód	Kapitola MKN-10	Kraj					
		PHA	STC	JHC	PLZ	KAR	UST
010	Některé infekční a parazitární nemoci	17,8	19,0	21,4	15,7	15,4	19,4
020	Novotvary	100,0	114,8	129,7	113,1	83,9	120,2
030	Nemoci krve, krvetvorných orgánů a některé poruchy mech. imunity	66,7	76,3	76,1	114,0	89,1	83,9
040	Nemoci endokrin., výž. a přeměny látek	60,1	79,2	83,5	79,2	60,9	71,2
050	Poruchy duševní a poruchy chování	93,5	90,0	102,3	89,7	86,7	96,8
060	Nemoci nervové soustavy	55,5	78,0	69,8	74,2	66,7	85,7
070	Nemoci oka a očních adnex	27,3	32,2	45,4	28,1	26,4	34,6
080	Nemoci ucha a bradavkového výběžku	25,0	23,9	33,9	30,6	27,6	23,5
090	Nemoci oběhové soustavy	66,8	74,8	78,0	76,8	74,6	83,1
100	Nemoci dýchací soustavy	13,6	15,3	16,4	15,7	14,6	14,8
110	Nemoci trávicí soustavy	24,9	28,5	35,4	26,7	29,3	30,5
120	Nemoci kůže a podkožního vaziva	26,2	27,1	36,6	29,5	26,7	32,7
130	Nem. sval. a kost. soustavy a poj. tkáňě	57,9	64,9	68,1	61,3	54,5	70,3
140	Nemoci močové a pohlavní soustavy	29,0	30,1	35,6	31,2	30,9	32,9
150	Těhotenství, porod a šestinedělí	79,5	90,4	107,3	106,0	82,0	95,7
170	Vrozené vady, deformace a chromozomální abnormality	38,9	65,3	94,6	49,2	46,9	60,5
180	Příznaky, znaky a abnorm. klinické a laboratorní nálezy nezařazené jinde	44,4	39,5	46,3	42,6	36,1	42,4
190	Poranění, otravy aj. násl. vnějších příčin	49,6	49,4	54,6	50,6	44,1	49,8
210	Faktory ovlivňující zdravotní stav a kontakt se zdravotnickými službami	74,7	94,8	105,3	86,7	86,0	89,1
Celkem		35,1	41,1	49,1	40,9	39,9	46,4

**9. Průměrné trvání 1 případu pracovní neschopnosti (ve dnech)
podle jednotlivých kapitol MKN-10 a krajů (sídla zaměstnavatele)**

Kraj								ČR ¹⁾	Kód
LIB	HRA	PAR	VYS	JHM	OLO	ZLI	MSK		
15,3	19,5	15,6	22,1	21,8	23,3	21,4	21,3	19,2	010
120,9	117,4	125,7	121,3	129,7	142,2	134,9	128,1	119,8	020
90,8	51,4	86,0	59,1	83,0	69,5	94,2	88,9	81,2	030
89,4	72,8	69,8	69,4	79,8	72,5	64,2	86,9	74,1	040
95,2	97,5	92,9	92,8	104,7	85,6	85,2	85,4	93,0	050
85,9	69,3	84,3	82,4	90,1	82,7	96,4	82,6	78,8	060
32,2	39,9	35,6	47,6	40,8	47,1	36,5	37,2	36,1	070
26,9	26,4	22,6	34,6	26,4	31,2	35,9	30,9	28,0	080
84,4	82,1	78,7	72,7	84,2	83,3	88,3	86,9	79,5	090
16,1	15,0	14,3	17,1	16,4	16,9	20,0	19,6	16,0	100
30,2	28,1	26,5	32,0	33,8	36,7	39,6	33,0	30,6	110
33,9	32,0	28,8	34,2	34,3	36,3	38,9	38,3	32,5	120
64,4	62,1	63,7	68,5	71,4	74,8	79,1	72,2	67,7	130
35,4	32,7	30,6	35,9	37,0	39,1	41,5	40,4	33,9	140
88,5	112,2	114,0	105,5	95,7	114,6	110,8	108,5	100,1	150
58,6	54,8	95,3	82,8	61,0	80,8	100,1	76,5	65,1	170
42,4	39,6	30,9	44,8	49,7	48,2	41,1	45,3	43,3	180
52,7	52,4	49,5	50,6	54,4	54,4	56,7	60,0	52,7	190
112,5	95,2	89,3	74,8	101,1	64,6	88,6	93,9	91,1	210
45,1	44,3	43,4	45,0	47,5	51,6	55,6	51,8	45,1	Celkem

¹⁾ Včetně sídla zaměstnavatele mimo území ČR

**10. Počet případů PN na 100 000 nemocensky pojištěných osob
podle jednotlivých kapitol MKN-10 a hlavních tříd
klasifikace zaměstnání (CZ-ISCO)**

Kód	Kapitola MKN-10	Hlavní třída CZ-ISCO			
		řídící pracovníci	specialisté	techničtí a odborní prac.	úředníci
010	Některé infekční a parazitární nemoci	377	130	548	1 238
020	Novotvary	497	96	455	1 071
030	Nemoci krve, krvetvorných orgánů a některé poruchy mech. imunity	22	5	23	61
040	Nemoci endokrin., výž. a přeměny látek	130	24	118	282
050	Poruchy duševní a poruchy chování	519	123	483	1 352
060	Nemoci nervové soustavy	288	47	249	663
070	Nemoci oka a očních adnex	85	30	110	279
080	Nemoci ucha a bradavkového výběžku	72	21	99	217
090	Nemoci oběhové soustavy	773	120	566	1 093
100	Nemoci dýchací soustavy	3 850	1 697	6 684	15 828
110	Nemoci trávicí soustavy	955	271	1 150	2 834
120	Nemoci kůže a podkožního vaziva	170	36	189	428
130	Nem. sval. a kost. soustavy a poj. tkáně	3 392	429	2 173	5 356
140	Nemoci močové a pohlavní soustavy	712	202	968	2 736
150	Těhotenství, porod a šestinedělí	424	162	584	1 663
170	Vrozené vady, deformace a chromozomální abnormality	7	1	9	17
180	Příznaky, znaky a abnorm. klinické a laboratorní nálezy nezařazené jinde	316	97	358	953
190	Poranění, otravy aj. násl. vnějších příčin	2 038	286	1 545	2 873
210	Faktory ovlivňující zdravotní stav a kontakt se zdravotnickými službami	517	143	692	1 875
Celkem		15 141	3 920	17 001	40 820

**10. Počet případů PN na 100 000 nemocensky pojištěných osob
podle jednotlivých kapitol MKN-10 a hlavních tříd
klasifikace zaměstnání (CZ-ISCO)**

Hlavní třída CZ-ISCO					Celkem	Kód
služby, prodej	kval. prac. v zem., les., ryb	řemeslníci, opraváři	obsluha strojů	pomoc. a nekval. prac.		
1 136	479	1 380	511	1 215	839	010
697	331	611	225	670	514	020
51	20	43	14	51	32	030
217	108	218	97	226	159	040
1 153	358	1 007	310	1 163	739	050
580	399	754	223	747	430	060
215	112	315	131	264	180	070
175	88	239	94	189	141	080
1 283	850	1 673	709	1 554	965	090
11 145	4 542	14 199	4 801	12 185	9 026	100
2 517	964	3 474	1 296	2 868	1 945	110
566	351	985	341	809	450	120
6 546	4 097	10 721	3 810	9 754	5 176	130
1 961	645	1 520	521	1 733	1 241	140
1 058	219	439	107	466	583	150
13	7	14	5	12	10	170
768	327	835	286	791	579	180
4 142	3 690	8 186	2 956	5 645	3 587	190
1 253	368	681	200	748	734	210
35 475	17 955	47 295	16 635	41 089	27 330	Celkem

**11. Průměrné trvání 1 případu pracovní neschopnosti (ve dnech)
podle jednotlivých kapitol MKN-10 a hlavních tříd
klasifikace zaměstnání (CZ-ISCO)**

Kód	Kapitola MKN-10	Hlavní třída CZ-ISCO			
		řídící pracovníci	specialisté	techničtí a odborní prac.	úředníci
010	Některé infekční a parazitární nemoci	33,6	13,6	17,6	16,6
020	Novotvary	152,9	101,3	105,0	102,9
030	Nemoci krve, krvetvorných orgánů a některé poruchy mech. imunity	114,4	64,6	78,8	59,4
040	Nemoci endokrin., výž. a přeměny látek	96,7	59,0	56,2	59,0
050	Poruchy duševní a poruchy chování	126,3	99,3	87,9	98,2
060	Nemoci nervové soustavy	107,0	66,1	57,4	61,7
070	Nemoci oka a očních adnex	57,6	37,5	32,3	31,3
080	Nemoci ucha a bradavkového výběžku	45,6	16,9	21,2	24,1
090	Nemoci oběhové soustavy	103,2	60,7	61,3	63,2
100	Nemoci dýchací soustavy	20,0	12,1	12,8	13,7
110	Nemoci trávicí soustavy	52,1	23,8	25,6	26,2
120	Nemoci kůže a podkožního vaziva	52,2	30,0	28,0	29,7
130	Nem. sval. a kost. soustavy a poj. tkáně	109,4	56,6	59,2	65,0
140	Nemoci močové a pohlavní soustavy	46,7	24,9	28,9	29,2
150	Těhotenství, porod a šestinedělí	95,7	76,9	94,4	87,3
170	Vrozené vady, deformace a chromozomální abnormality	80,2	47,3	45,5	63,7
180	Příznaky, znaky a abnorm. klinické a laboratorní nálezy nezařazené jinde	76,5	40,7	37,0	41,2
190	Poranění, otravy aj. násl. vnějších příčin	79,0	50,6	50,6	52,7
210	Faktory ovlivňující zdravotní stav a kontakt se zdravotnickými službami	98,4	78,0	84,2	79,1
Celkem		73,0	34,9	37,9	39,8

**11. Průměrné trvání 1 případu pracovní neschopnosti (ve dnech)
podle jednotlivých kapitol MKN-10 a hlavních tříd
klasifikace zaměstnání (CZ-ISCO)**

Hlavní třída CZ-ISCO						Celkem	Kód
služby, prodej	kval. prac. v zem., les., ryb	řemeslníci, opraváři	obsluha strojů	pomoc. a nequal. prac.	neudáno		
19,5	28,8	19,6	18,8	19,8	19,1	19,2	010
115,9	150,7	133,2	135,9	126,3	123,4	119,8	020
89,1	65,1	90,8	72,3	73,5	82,0	81,2	030
76,5	89,2	83,8	78,3	87,4	71,5	74,1	040
94,8	102,3	84,6	87,0	91,9	99,6	93,0	050
75,8	99,6	86,7	91,4	87,4	77,4	78,8	060
36,1	69,4	38,1	36,7	36,4	29,5	36,1	070
28,9	41,5	31,8	25,9	32,6	23,3	28,0	080
78,3	95,4	84,9	86,0	85,9	80,8	79,5	090
17,2	21,2	17,4	17,2	18,5	15,1	16,0	100
31,3	40,5	31,3	33,0	32,5	29,7	30,6	110
32,9	38,9	32,8	31,0	34,0	31,2	32,5	120
71,9	79,4	64,3	64,1	68,6	71,8	67,7	130
35,5	42,3	37,3	37,4	38,0	30,6	33,9	140
106,4	126,4	121,6	115,9	114,7	94,2	100,1	150
76,7	105,5	77,2	64,0	68,5	37,6	65,1	170
43,7	54,2	40,2	40,2	46,2	48,7	43,3	180
53,8	58,5	50,4	54,3	51,3	53,1	52,7	190
101,0	97,1	97,4	99,2	100,4	89,1	91,1	210
48,4	58,1	45,3	46,2	48,4	42,6	45,1	Celkem

12. Rozložení počtu případů pracovní neschopnosti podle délky trvání pracovní neschopnosti (Dekrementní řád)

Dny a intervaly délky trvání PN	Počty případů PN	Počty případů trvající T dnů ze 100 000 případů PN	Počty případů trvající T dnů a déle ze 100 000 případů PN	Počty prostonaných dnů připadající na případy trvající T dnů a déle ze 100 000 dnů	Podíl případů PN s prozatím. trváním T dnů nebo delším z denního stavu 100 000 případů
t	Celkem	$L_t - L_{t+1}$	L_t	C_t	S_t
1	9 558	782	100 000	100 000	100 000
2	16 986	1 390	99 218	99 982	97 752
3	26 757	2 189	97 828	99 920	95 522
4	31 455	2 574	95 639	99 772	93 323
5	57 499	4 705	93 065	99 541	91 173
6	27 211	2 226	88 360	99 012	89 081
7	45 040	3 685	86 134	98 712	87 095
8	61 814	5 058	82 449	98 132	85 159
9	46 604	3 813	77 391	97 222	83 306
10	48 238	3 947	73 578	96 451	81 566
11	42 995	3 518	69 631	95 564	79 912
12	59 021	4 829	66 113	94 694	78 347
13	25 972	2 125	61 284	93 391	76 861
14	34 463	2 820	59 159	92 770	75 483
15–21	163 769	13 400	56 339	91 883	74 153
22–28	89 979	7 362	42 939	86 461	66 192
29–35	66 722	5 460	35 577	82 324	59 932
36–42	45 398	3 714	30 117	78 397	54 703
43–49	37 288	3 051	26 403	75 141	50 214
50–56	29 802	2 439	23 352	71 986	46 265
57–63	27 253	2 230	20 913	69 080	42 756
64–70	20 636	1 688	18 683	66 073	39 615
71–77	17 692	1 448	16 995	63 531	36 789
78–84	16 711	1 367	15 547	61 122	34 213
85–91	14 489	1 185	14 180	58 633	31 859
92–105	22 553	1 846	12 995	56 289	29 708
106–119	16 841	1 378	11 149	52 202	25 888
120–147	25 998	2 127	9 771	48 717	22 581
148–182	27 027	2 211	7 644	42 334	17 076
183–210	17 221	1 409	5 433	34 134	11 907
211–238	8 443	691	4 024	27 910	8 915
239–273	7 642	626	3 333	24 423	6 592
274–301	5 079	415	2 707	20 821	4 209
302–329	4 826	395	2 292	18 139	2 632
330–364	6 827	559	1 897	15 338	1 309
365+	16 358	1 338	1 338	10 978	30

13. Počet případů pracovní neschopnosti podle pohlaví a intervalu délky trvání pracovní neschopnosti (ve dnech)

Dny a intervaly délky trvání PN ve dnech	Počet případů					
	muži		ženy		celkem	
	absol.	v %	absol.	v %	absol.	v %
1	4 922	0,8	4 636	0,7	9 558	0,8
2	8 415	1,4	8 571	1,4	16 986	1,4
3	13 112	2,2	13 645	2,2	26 757	2,2
4	15 831	2,7	15 624	2,5	31 455	2,6
5	29 330	5,0	28 169	4,5	57 499	4,7
6	13 940	2,4	13 271	2,1	27 211	2,2
7	22 597	3,8	22 443	3,6	45 040	3,7
8	30 450	5,2	31 364	5,0	61 814	5,1
9	22 791	3,9	23 813	3,8	46 604	3,8
10	23 448	4,0	24 790	3,9	48 238	3,9
11	21 189	3,6	21 806	3,5	42 995	3,5
12	29 367	5,0	29 654	4,7	59 021	4,8
13	12 727	2,2	13 245	2,1	25 972	2,1
14	16 828	2,8	17 635	2,8	34 463	2,8
15	14 950	2,5	16 369	2,6	31 319	2,6
16	10 994	1,9	12 424	2,0	23 418	1,9
17	11 681	2,0	12 667	2,0	24 348	2,0
18	10 335	1,8	10 891	1,7	21 226	1,7
19	13 831	2,3	14 119	2,2	27 950	2,3
20	6 882	1,2	7 591	1,2	14 473	1,2
21	10 193	1,7	10 842	1,7	21 035	1,7
22–28	43 785	7,4	46 194	7,3	89 979	7,4
29–35	32 801	5,6	33 921	5,4	66 722	5,5
36–42	22 340	3,8	23 058	3,7	45 398	3,7
43–49	18 397	3,1	18 891	3,0	37 288	3,1
50–56	14 459	2,4	15 343	2,4	29 802	2,4
57–63	13 419	2,3	13 834	2,2	27 253	2,2
64–70	9 951	1,7	10 685	1,7	20 636	1,7
71–77	8 454	1,4	9 238	1,5	17 692	1,4
78–84	7 927	1,3	8 784	1,4	16 711	1,4
85–91	7 083	1,2	7 406	1,2	14 489	1,2
92–182	39 204	6,6	53 215	8,4	92 419	7,6
183+	28 926	4,9	37 470	5,9	66 396	5,4
Celkem	590 559	100,0	631 608	100,0	1 222 167	100,0

**14. Počet případů pracovní neschopnosti podle skupin diagnóz
a intervalu délky trvání pracovní neschopnosti (ve dnech)**

Skupiny diagnóz	Interval délky trvání PN (ve dnech)		
	1	2–7	8–14
010 01 Průjem - diarrhoea a gastroenteritida inf. původu	579	7 738	3 677
010 02 Jiné střevní infekční nemoci	270	3 827	2 261
010 03 TBC dýchacího ústrojí	1	1	1
010 04 Jiná TBC	-	1	3
010 05 Některé zoonotické bakteriální nemoci	1	7	24
010 06 Spála	-	8	26
010 07 Jiné bakteriální nemoci	-	159	689
010 08 Syfilis	-	3	14
010 09 Gonokoková infekce	-	2	5
010 10 Ostat. infekce přenáš.převážně sexuálním způsobem	2	39	54
010 11 Jiné nemoci spirochétové, chlamyd., rickettsiízy	4	75	186
010 12 Virová encefalitida	-	9	3
010 13 Ostatní virové infekce centrální nervové soustavy	-	13	9
010 14 Virové horeč. a vir. hemorag. horeč. přenáš.členovci	1	18	9
010 15 Plané neštovice, spalničky a zarděnky	1	61	416
010 16 Pásový opar	7	344	1 036
010 17 Ost. virové infekce charakteriz. postiž.kůže a sliznice	3	197	359
010 18 Virová hepatitida	3	18	30
010 19 Onemocnění virem lidské imunodeficiency - HIV	-	-	3
010 20 Epidemický zánět průšnic	1	57	440
010 21 Infekční mononukleóza	-	16	81
010 22 Jiné virové nemoci	48	1 460	1 489
010 23 Mykózy	4	42	61
010 24 Protozoární nemoci	2	4	9
010 25 Helmintózy	-	3	4
010 26 Zavšivení, akarióza a jiná napadení	-	40	56
010 27 Následky infekčních a parazitárních nemocí	-	14	15
010 I. Některé infekční a parazitární nemoci	927	14 156	10 960
020 01 Zhoubné novotvary (ZN) rtu, dutiny ústní a hltanu	-	10	18
020 02 ZN žaludku	-	4	6
020 03 ZN tlustého střeva	3	21	9
020 04 ZN rektosigm. sp., rekta, řiti, řitního kanálu	1	14	10
020 05 Ostatní ZN trávicího ústrojí	1	5	15
020 06 ZN hrtanu	-	2	4

**14. Počet případů pracovní neschopnosti podle skupin diagnóz
a intervalu délky trvání pracovní neschopnosti (ve dnech)**

Interval délky trvání PN (ve dnech)					Celkem	Skupiny diagnóz	
15-21	22-28	29-91	92-182	183+			
818	280	406	61	31	13 590	01	010
660	238	419	48	20	7 743	02	010
1	4	16	23	44	91	03	010
3	1	12	2	7	29	04	010
19	11	34	10	3	109	05	010
13	2	5	1	-	55	06	010
544	300	695	109	59	2 555	07	010
10	4	4	1	2	38	08	010
3	1	3	4	-	18	09	010
40	11	32	8	-	186	10	010
202	123	393	131	145	1 259	11	010
8	10	93	52	33	208	12	010
9	8	77	23	14	153	13	010
9	1	8	1	-	47	14	010
354	143	84	4	2	1 065	15	010
766	382	565	59	24	3 183	16	010
165	85	126	9	9	953	17	010
29	23	117	57	26	303	18	010
2	-	5	2	2	14	19	010
335	111	91	5	1	1 041	20	010
82	69	229	23	5	505	21	010
377	131	198	37	22	3 762	22	010
74	26	69	22	6	304	23	010
8	6	13	4	4	50	24	010
2	-	11	2	-	22	25	010
14	8	16	3	1	138	26	010
15	8	49	2	4	107	27	010
4 562	1 986	3 770	703	464	37 528		010
22	14	77	53	208	402	01	020
10	6	49	42	97	214	02	020
16	27	151	96	317	640	03	020
13	24	111	86	328	587	04	020
16	14	157	92	235	535	05	020
3	3	16	18	67	113	06	020

14. Počet případů pracovní neschopnosti podle skupin diagnóz a intervalu délky trvání pracovní neschopnosti (ve dnech)

Skupiny diagnóz	Interval délky trvání PN (ve dnech)		
	1	2–7	8–14
020 07 ZN průdušnice, průdušky a plíce	-	14	15
020 08 Ostatní ZN dýchací soustavy	-	3	3
020 09 ZN kosti a kloubní chrupavky	1	4	1
020 10 Zhoubný melanom kůže	1	21	17
020 11 Jiné ZN kůže	1	29	42
020 12 ZN prsu	7	37	115
020 13 ZN děložního hrdla	-	2	3
020 14 Ostatní ZN ženských pohlavních orgánů	1	11	9
020 15 ZN prostaty	1	6	21
020 16 Ostatní ZN mužských pohlavních orgánů	-	4	11
020 17 Leukémie	-	5	5
020 18 Ostatní zhoubné novotvary	4	78	128
020 19 Novotvary in situ	1	19	27
020 20 Nezhoubné novotvary	16	495	1 085
020 21 Novotvary nejistého a neznámého chování	1	64	76
020 II. Novotvary	39	848	1 620
030 01 Anémie z nedostatku železa	2	35	75
030 02 Ostatní anémie	1	13	36
030 03 Vady koagulace, purpura aj. n. krve a krvetvor. org.	1	19	43
030 04 Některé poruchy mechanismu imunity	3	11	22
030 III. Nemoci krve, krvetvorných orgánů a ... imunity	7	78	176
040 01 Poruchy štítné žlázy	2	61	221
040 02 Diabetes mellitus závislý na inzulínu	5	119	178
040 03 Ostatní diabetes mellitus	4	79	179
040 04 Podvýživa	-	-	3
040 05 Obezita	-	9	62
040 06 Poruchy metabolismu lipoproteinů a jiné lipidémie	-	9	15
040 07 Ostatní nem. endokrinní, výživy a přeměny látek	2	83	115
040 IV. Nemoci endokrinní, výživy a přeměny látek	13	360	773
050 01 Poruchy duševní, por. chování způsob. užív. alkoholu	5	181	175
050 02 Por. duševní, por. chov. zp. užív. jiných psychoakt. látek	4	60	62
050 03 Schizofrenie, por. schizotypální a poruchy s bludy	5	88	139
050 04 Afektivní poruchy	16	286	626
050 05 Neurotické, stresové a somatoformní poruchy	159	1 633	2 671

**14. Počet případů pracovní neschopnosti podle skupin diagnóz
a intervalu délky trvání pracovní neschopnosti (ve dnech)**

Interval délky trvání PN (ve dnech)					Celkem	Skupiny diagnóz	
15–21	22–28	29–91	92–182	183+			
12	15	179	140	305	680	07	020
1	1	12	8	29	57	08	020
2	7	16	7	26	64	09	020
34	31	104	36	67	311	10	020
43	22	85	14	28	264	11	020
125	242	447	263	1 283	2 519	12	020
8	18	78	66	144	319	13	020
16	32	193	121	323	706	14	020
43	40	413	213	272	1 009	15	020
18	17	61	63	127	301	16	020
5	3	47	40	136	241	17	020
204	200	714	466	964	2 758	18	020
40	20	106	21	24	258	19	020
1 154	846	5 312	817	436	10 161	20	020
108	69	275	106	151	850	21	020
1 893	1 651	8 603	2 768	5 567	22 989		020
78	72	230	71	47	610	01	030
32	16	90	49	23	260	02	030
36	32	94	39	44	308	03	030
20	12	94	40	59	261	04	030
166	132	508	199	173	1 439		030
313	346	1 389	339	226	2 897	01	040
153	109	374	192	265	1 395	02	040
328	150	490	188	209	1 627	03	040
2	-	2	-	5	12	04	040
63	59	192	32	25	442	05	040
13	19	22	2	8	88	06	040
77	63	190	53	46	629	07	040
949	746	2 659	806	784	7 090		040
136	92	603	536	175	1 903	01	050
42	43	182	118	61	572	02	050
147	111	759	361	358	1 968	03	050
592	452	2 311	1 299	1 794	7 376	04	050
2 079	1 383	5 778	2 752	2 724	19 179	05	050

14. Počet případů pracovní neschopnosti podle skupin diagnóz a intervalu délky trvání pracovní neschopnosti (ve dnech)

Skupiny diagnóz	Interval délky trvání PN (ve dnech)		
	1	2–7	8–14
050 06 Mentální retardace	-	3	7
050 07 Poruchy psychického výv. a chov., emocí - z děts., dosp.	-	20	11
050 08 Ostatní duševní poruchy a poruchy chování	6	124	174
050 V. Poruchy duševní a poruchy chování	195	2 395	3 865
060 01 Zánětlivé nemoci centrální nervové soustavy (CNS)	-	5	11
060 02 Parkinsonova nemoc	-	4	10
060 03 Demyelinizující nemoci CNS	5	92	166
060 04 Epilepsie	20	232	233
060 05 Migréna a jiné syndromy bolesti hlavy	393	1 028	533
060 06 Myasthenia gravis a jiné myopatie	-	7	10
060 07 Mozková obrna a jiné syndromy ochrnutí	3	8	17
060 08 Ostatní nemoci nervové soustavy	41	418	833
060 VI. Nemoci nervové soustavy	462	1 794	1 813
070 01 Záněty očního víčka a onemocnění spojivky	68	1 072	994
070 02 Glaukom	2	73	34
070 03 Slepota a slabozrakost	-	4	7
070 04 Ostatní nemoci oka a očních adnex	20	585	970
070 VII. Nemoci oka a očních adnex	90	1 734	2 005
080 01 Zánět střed. ucha, brad. výb., zán. aj. on. Eustach. trub.	9	369	879
080 02 Jiná onem. středního ucha a bradavkového výběžku	-	11	37
080 03 Nedoslýchavost, ztráta sluchu	-	73	254
080 04 Ostatní nemoci ucha	23	549	986
080 VIII. Nemoci ucha a bradavkového výběžku	32	1 002	2 156
090 01 Akutní revmatická horečka	2	4	6
090 02 Chronické revmatické choroby srdeční	-	8	6
090 03 Esenciální (primární) hypertenze	69	1 030	1 763
090 04 Jiná hypertenzní onemocnění	4	93	189
090 05 Akutní a pokračující infarkt myokardu	4	26	51
090 06 Ostatní ischemické nemoci srdeční	3	235	378
090 07 Plicní embolie	1	16	46
090 08 Jiné formy srdečních onemocnění	14	319	479
090 09 Cévní nemoci mozku	4	81	151
090 10 Ateroskleróza	3	44	81

**14. Počet případů pracovní neschopnosti podle skupin diagnóz
a intervalu délky trvání pracovní neschopnosti (ve dnech)**

Interval délky trvání PN (ve dnech)					Celkem	Skupiny diagnóz	
15–21	22–28	29–91	92–182	183+			
6	2	20	7	10	55	06	050
20	15	56	23	23	168	07	050
142	107	652	291	330	1 826	08	050
3 164	2 205	10 361	5 387	5 475	33 047		050
8	11	66	33	31	165	01	060
7	14	16	8	29	88	02	060
170	210	474	147	284	1 548	03	060
151	97	396	181	167	1 477	04	060
285	151	439	145	102	3 076	05	060
10	13	47	10	25	122	06	060
20	50	150	28	82	358	07	060
1 036	1 504	4 657	2 297	1 593	12 379	08	060
1 687	2 050	6 245	2 849	2 313	19 213		060
331	143	232	35	12	2 887	01	070
37	17	114	27	14	318	02	070
3	1	16	6	8	45	03	070
721	470	1 506	306	224	4 802	04	070
1 092	631	1 868	374	258	8 052		070
431	211	326	39	21	2 285	01	080
47	27	91	9	5	227	02	080
99	62	155	24	18	685	03	080
504	247	628	103	74	3 114	04	080
1 081	547	1 200	175	118	6 311		080
3	1	3	2	4	25	01	090
5	2	17	19	19	76	02	090
1 427	1 049	3 428	1 213	834	10 813	03	090
132	100	427	146	117	1 208	04	090
43	60	510	352	412	1 458	05	090
310	275	1 411	837	1 239	4 688	06	090
56	61	282	156	140	758	07	090
415	265	1 144	570	623	3 829	08	090
136	135	836	498	915	2 756	09	090
66	60	361	199	277	1 091	10	090

14. Počet případů pracovní neschopnosti podle skupin diagnóz a intervalu délky trvání pracovní neschopnosti (ve dnech)

Skupiny diagnóz			Interval délky trvání PN (ve dnech)		
			1	2–7	8–14
090	11	Jiné nemoci tepen, tepének, vlásečnic	3	21	61
090	12	Zánět žil, trombóza vrátnice a jiná žilní embolie	7	179	556
090	13	Žilní městky dolních končetin	16	288	827
090	14	Hemoroidy	24	458	696
090	15	Jiné nemoci žil, mízních cév a mízních uzlin NJ	1	73	144
090	16	Jiné nemoci oběhové soustavy	20	149	103
090		IX. Nemoci oběhové soustavy	175	3 024	5 537
100	01	Akutní zánět mandlí	253	13 668	33 097
100	02	Jiné akutní infekce horních cest dýchacích	1 707	65 830	102 673
100	03	Chřipka	552	14 580	17 219
100	04	Záněty plic	13	305	1 423
100	05	Jiné akutní infekce dolní části dýchacího ústrojí	128	7 152	21 405
100	06	Bronchitis, emfysema aj. chr. obstruktivní plicní nem.	10	570	1 720
100	07	Astma, astmatický stav	22	420	990
100	08	Ostatní nemoci dýchací soustavy	22	650	1 748
100		X. Nemoci dýchací soustavy	2 707	103 175	180 275
110	01	Nemoci ústní dutiny, slinných žláz a čelistí	231	3 035	3 199
110	02	Žaludeční a dvanáct.vřed, peptický vřed neurč. lok.	42	359	426
110	03	Zánět žaludku a dvanáctníku	163	1 687	1 193
110	04	Jiné nemoci jícnu, žaludku a dvanáctníku	1 451	12 756	7 530
110	05	Nemoci appendixu	5	84	292
110	06	Kýly	11	232	697
110	07	Neinfekční zánět tenkého a tlustého střeva	364	5 221	2 879
110	08	Jiné nemoci střev a nemoci pobříšnice	149	1 568	1 328
110	09	Alkoholické onemocnění jater	2	21	31
110	10	Ostatní nemoci jater	3	86	119
110	11	Žlučové kameny	20	385	836
110	12	Jiné nemoci žlučníku a žlučových cest	8	99	154
110	13	Akutní zánět slinivky břišní a jiné nemoci slin. břišní	1	95	184
110	14	Jiné nemoci trávicí soustavy	24	338	232
110		XI. Nemoci trávicí soustavy	2 474	25 966	19 100
120	01	Infekce kůže a podkožního vaziva	50	1 725	3 261
120	02	Dermatitida a ekzém	33	724	1 254
120	03	Psoriáza - lupénka	3	36	108

**14. Počet případů pracovní neschopnosti podle skupin diagnóz
a intervalu délky trvání pracovní neschopnosti (ve dnech)**

Interval délky trvání PN (ve dnech)					Celkem	Skupiny diagnóz	
15–21	22–28	29–91	92–182	183+			
56	40	209	109	106	605	11	090
522	408	1 543	599	363	4 177	12	090
904	754	3 641	630	334	7 394	13	090
477	339	874	141	59	3 068	14	090
103	55	242	53	46	717	15	090
55	44	91	28	17	507	16	090
4 710	3 648	15 019	5 552	5 505	43 170		090
8 702	2 405	2 730	293	152	61 300	01	100
33 559	9 824	11 648	1 443	777	227 461	02	100
5 094	1 566	1 954	259	200	41 424	03	100
1 467	1 044	2 564	309	138	7 263	04	100
10 711	3 788	5 092	585	307	49 168	05	100
1 079	442	1 194	266	247	5 528	06	100
747	382	1 307	336	271	4 475	07	100
1 543	937	1 664	278	179	7 021	08	100
62 902	20 388	28 153	3 769	2 271	403 640		100
906	306	478	54	29	8 238	01	110
305	228	896	217	115	2 588	02	110
437	239	663	150	80	4 612	03	110
2 913	1 389	3 530	803	452	30 824	04	110
367	332	1 074	85	16	2 255	05	110
888	814	5 037	705	196	8 580	06	110
938	478	1 044	375	331	11 630	07	110
711	428	1 218	284	222	5 908	08	110
31	15	101	49	60	310	09	110
147	116	431	160	179	1 241	10	110
1 029	856	3 347	449	168	7 090	11	110
142	95	366	63	37	964	12	110
211	145	555	187	186	1 564	13	110
122	96	251	54	63	1 180	14	110
9 147	5 537	18 991	3 635	2 134	86 984		110
1 861	846	2 018	340	174	10 275	01	120
779	450	1 167	232	135	4 774	02	120
150	108	545	82	82	1 114	03	120

14. Počet případů pracovní neschopnosti podle skupin diagnóz a intervalu délky trvání pracovní neschopnosti (ve dnech)

Skupiny diagnóz	Interval délky trvání PN (ve dnech)		
	1	2–7	8–14
120 04 Ostatní nemoci kůže a podkožního vaziva	37	628	1 105
120 XII. Nemoci kůže a podkožního vaziva	123	3 113	5 728
130 01 Zánětlivé polyartropatie	20	631	1 118
130 02 Artrózy	22	511	1 349
130 03 Systémová onemocnění pojivové tkáně	1	34	61
130 04 Onemocnění krčních aj. meziobratlových plotének	43	840	1 612
130 05 Jiné dorzopatie, spondylopatie	611	12 180	23 432
130 06 Onemocnění měkké tkáně	69	1 832	4 510
130 07 Ostatní nemoci svalové a kosterní soustavy	43	1 098	2 486
130 XIII. Nem. svalové a kosterní soustavy a poj. tkáně	809	17 126	34 568
140 01 Akutní a rychle postupující nefritický syndrom	-	8	19
140 02 Jiné nemoci glomerulů	2	46	71
140 03 Tubulo - intersticiální nemoci ledvin	2	242	856
140 04 Selhání ledvin	-	18	36
140 05 Kameny v močovém ústrojí	12	687	1 094
140 06 Zánět močového měchýře	146	3 347	5 949
140 07 Jiné nemoci ledvin, močovodů a močové soustavy	27	837	1 610
140 08 Zbytnění prostaty	4	86	114
140 09 Jiné nemoci mužských pohlavních orgánů	6	193	545
140 10 Nemoci prsu	1	68	161
140 11 Zánět vejcovodů a vaječníků	3	121	384
140 12 Jiná zánětlivá onem. ženských pánevních orgánů	10	232	529
140 13 Nezápětlivá onem. ženského pohlavního ústrojí	127	2 173	3 305
140 14 Onem. močové a pohl. soustavy po výkonech, NJ	-	29	66
140 XIV. Nemoci močové a pohlavní soustavy	340	8 087	14 739
150 01 Mimoděložní těhotenství	1	21	99
150 02 Samovolný potrat	1	151	230
150 03 Lékařský potrat	19	134	81
150 04 Ostatní těhotenství končící potratem	11	331	435
150 05 Edém, proteinurie a hypertenzní onemocnění	-	3	20
150 06 Jiná onem. matky převáž. v souvislosti s těhotenstvím	17	414	789
150 07 Péče o matku ve vztahu k plodu	3	59	124
150 08 Komplikace porodu	3	17	25
150 09 Spontánní porod jediného dítěte	-	6	5
150 10 Ostatní porody	-	9	6

**14. Počet případů pracovní neschopnosti podle skupin diagnóz
a intervalu délky trvání pracovní neschopnosti (ve dnech)**

Interval délky trvání PN (ve dnech)					Celkem	Skupiny diagnóz	
15-21	22-28	29-91	92-182	183+			
720	380	791	188	112	3 961	04	120
3 510	1 784	4 521	842	503	20 124		120
780	554	2 106	604	558	6 371	01	130
1 534	2 140	5 895	3 067	3 301	17 819	02	130
64	47	126	40	81	454	03	130
1 395	1 432	4 512	1 953	2 005	13 792	04	130
18 418	12 598	46 458	16 084	11 092	140 873	05	130
4 445	3 162	11 398	3 485	2 163	31 064	06	130
2 457	1 788	8 594	2 951	1 685	21 102	07	130
29 093	21 721	79 089	28 184	20 885	231 475		130
18	5	16	5	8	79	01	140
49	19	71	25	39	322	02	140
592	326	537	99	67	2 721	03	140
29	32	109	49	110	383	04	140
677	453	1 156	244	120	4 443	05	140
2 484	1 047	1 773	297	166	15 209	06	140
871	462	1 271	237	121	5 436	07	140
100	92	359	89	47	891	08	140
524	315	776	99	47	2 505	09	140
165	103	317	38	39	892	10	140
286	149	456	86	45	1 530	11	140
349	206	581	114	49	2 070	12	140
3 492	2 087	5 733	884	706	18 507	13	140
69	42	224	41	16	487	14	140
9 705	5 338	13 379	2 307	1 580	55 475		140
138	111	245	24	12	651	01	150
167	111	299	66	20	1 045	02	150
56	23	76	39	6	434	03	150
352	201	556	106	48	2 040	04	150
15	12	92	133	67	342	05	150
727	594	4 038	5 524	2 759	14 862	06	150
167	158	1 562	1 887	990	4 950	07	150
30	31	232	328	191	857	08	150
4	4	123	84	86	312	09	150
9	9	58	84	50	225	10	150

14. Počet případů pracovní neschopnosti podle skupin diagnóz a intervalu délky trvání pracovní neschopnosti (ve dnech)

Skupiny diagnóz			Interval délky trvání PN (ve dnech)		
			1	2–7	8–14
150	11	Komplikace spojené převážně s šestinedělím	1	6	12
150		XV. Těhotenství, porod a šestinedělí	56	1 151	1 826
170		XVII. Vrozené vady, deformace a chrom. abnorm.	-	36	61
180		XVIII. Příznaky, znaky a ... nálezy nezařazené jinde	558	5 442	5 696
190	01	Zlomenina kostí lebky a obličeje	4	122	306
190	02	Zlomenina krku, hrudníku a pánve	4	79	255
190	03	Zlomenina kosti stehenní	2	2	10
190	04	Zlomenina jiných částí končetin	36	606	1 383
190	05	Zlomeniny postihující více částí těla	-	4	-
190	06	Vymknutí, podvrtnutí a natažení kloubů, vazů	77	2 314	6 155
190	07	Poranění oka a očnice	10	359	413
190	08	Nitrolební poranění	14	511	822
190	09	Poranění jiných vnitřních orgánů	1	6	32
190	10	Drtivé poranění, traumatické amputace	2	14	42
190	11	Jiná poranění určitých, NS a více částí těla	201	5 925	14 839
190	12	Účinky cizího tělesa vniklého přiroz. otvorem těla	20	528	437
190	13	Popáleniny a poleptání	17	379	809
190	14	Otrava léky, léčivými, návykovými a biolog. látkami	1	21	18
190	15	Toxické účinky látek ze zdrojů převáž. mimo lékař.	1	83	43
190	16	Syndromy týrání	-	-	-
190	17	Omrzliny a jiné NS účinky vnějších příčin	51	396	214
190	18	Některé časné kompl. úrazů a kompl. zdr. péče NJ	2	29	49
190	19	Následky poranění, otravy aj. násl. vněj. příčin	-	40	93
190		XIX. Poranění, otravy a ...následky vnějších příčin	443	11 418	25 920
005	01	Celková prohlídka, vyš. osob bez obtíží n. uved. dg.	5	74	75
210	02	Vyšetření a návštěva pro administrativní účely	3	13	18
210	03	Jiná pozorování, prohlídky a vyšetření	3	132	229
210	04	Osoby s potenciálně ohrož. zdravím ... přenos. nem.	-	32	38
210	05	Osoby se zdravot. sl. - okol. související s reprodukcí	13	307	663
210	06	Osoby se zdravot. sl. - urč. výkonů a zdravotní péče	12	123	343
210	07	Jiné faktory ovlivňující zdravotní stav	72	3 359	917
210	08	Pacient s transplantovaným orgánem a tkání	-	3	2
210	09	Pacient se srdečním a cév. implantátem a transpl.	-	-	4
210		XXI. Faktory ovl. zdravot. stav a kont. se zdravot. sl.	108	4 043	2 289
Celkem			9 558	204 948	319 107

**14. Počet případů pracovní neschopnosti podle skupin diagnóz
a intervalu délky trvání pracovní neschopnosti (ve dnech)**

Interval délky trvání PN (ve dnech)					Celkem	Skupiny diagnóz	
15-21	22-28	29-91	92-182	183+			
14	14	120	120	74	361	11	150
1 679	1 268	7 401	8 395	4 303	26 079		150
69	54	125	43	43	431		170
3 106	2 137	5 903	1 714	1 353	25 909		180
222	180	516	97	44	1 491	01	190
375	401	2 223	850	598	4 785	02	190
23	17	192	218	342	806	03	190
1 937	2 250	17 557	6 082	2 833	32 684	04	190
-	3	9	10	19	45	05	190
6 485	5 284	16 579	3 538	1 435	41 867	06	190
176	78	177	42	48	1 303	07	190
602	346	1 059	313	242	3 909	08	190
25	30	135	40	34	303	09	190
65	61	537	198	147	1 066	10	190
12 314	7 444	19 078	3 606	1 697	65 104	11	190
120	47	44	5	5	1 206	12	190
740	409	804	114	83	3 355	13	190
16	2	18	13	8	97	14	190
13	15	27	8	6	196	15	190
-	-	-	-	-	-	16	190
88	26	102	12	18	907	17	190
45	29	88	48	36	326	18	190
98	77	344	157	133	942	19	190
23 344	16 699	59 489	15 351	7 728	160 392		190
48	18	78	26	16	340	01	210
9	5	12	2	5	67	02	210
202	148	666	115	58	1 553	03	210
10	1	33	4	3	121	04	210
703	647	5 618	8 746	4 570	21 267	05	210
376	245	990	252	126	2 467	06	210
553	375	1 243	184	133	6 836	07	210
4	10	34	24	23	100	08	210
5	8	33	13	5	68	09	210
1 910	1 457	8 707	9 366	4 939	32 819		210
163 769	89 979	275 991	92 419	66 396	1 222 167		Celkem

15.1 Rozložení počtu práce neschopných osob podle celkového počtu PN, pohlaví a věkových skupin - absolutně

Počet PN	Věková skupina					
	-19	20-24	25-29	30-34	35-39	40-44
Muži						
1	4 475	37 571	43 706	45 622	48 756	36 505
2	1 459	11 202	11 198	10 252	9 873	7 095
3	485	3 409	3 043	2 490	2 241	1 433
4	174	1 155	991	710	588	394
5	47	403	365	236	168	113
6	17	143	129	78	57	42
7	8	54	37	32	16	11
8	2	22	20	8	13	3
9+	4	27	32	12	8	5
Celkem PN	9 999	78 521	82 553	78 502	79 051	57 541
Celkem osob	6 671	53 986	59 521	59 440	61 720	45 601
Počet PN/os	1,5	1,5	1,4	1,3	1,3	1,3
Ženy						
1	2 680	30 452	46 711	48 849	56 211	46 830
2	874	8 199	10 929	10 445	12 214	10 236
3	283	2 348	2 520	2 204	2 517	2 014
4	96	751	723	595	672	512
5	41	265	213	147	149	136
6	8	93	83	58	66	50
7	1	56	30	24	10	14
8	-	30	12	9	6	9
9+	-	19	19	8	7	9
Celkem PN	5 921	59 620	81 107	80 138	92 211	76 633
Celkem osob	3 983	42 213	61 240	62 339	71 852	59 810
Počet PN/os	1,5	1,4	1,3	1,3	1,3	1,3

15.1 Rozložení počtu práce neschopných osob podle celkového počtu PN, pohlaví a věkových skupin - absolutně

Věková skupina					Celkem	Počet PN
45-49	50-54	55-59	60-64	65+		
Muži						
36 455	35 247	42 527	19 980	4 254	355 098	1
6 832	6 408	7 252	2 965	649	75 185	2
1 281	1 073	1 179	395	86	17 115	3
363	254	233	84	26	4 972	4
76	65	42	16	1	1 532	5
21	25	19	8	1	540	6
8	8	5	-	-	179	7
4	4	3	-	-	79	8
10	2	4	-	-	104	9+
56 106	52 880	61 922	27 559	5 925	590 559	Celkem PN
45 050	43 086	51 264	23 448	5 017	454 804	Celkem osob
1,2	1,2	1,2	1,2	1,2	1,3	Počet PN/os
Ženy						
47 987	46 980	42 084	7 836	3 329	379 949	1
10 598	10 300	8 612	1 398	531	84 336	2
1 999	1 843	1 486	203	82	17 499	3
492	433	338	74	18	4 704	4
111	92	61	10	4	1 229	5
46	32	33	7	1	477	6
9	8	4	1	1	158	7
7	8	1	1	-	83	8
9	3	7	1	1	83	9+
78 200	75 646	65 724	11 655	4 753	631 608	Celkem PN
61 258	59 699	52 626	9 531	3 967	488 518	Celkem osob
1,3	1,3	1,2	1,2	1,2	1,3	Počet PN/os

15.2 Rozložení počtu práce neschopných osob podle celkového počtu PN, pohlaví a věkových skupin - na 100 000 nemocensky pojištěných osob

Počet PN	Věková skupina					
	-19	20-24	25-29	30-34	35-39	40-44
Muži						
1	47 989	27 475	17 236	14 018	13 306	12 607
2	15 646	8 192	4 416	3 150	2 695	2 450
3	5 201	2 493	1 200	765	612	495
4	1 866	845	391	218	160	136
5	504	295	144	73	46	39
6	182	105	51	24	16	15
7	86	39	15	10	4	4
8	21	16	8	2	4	1
9+	43	20	13	4	2	2
Celkem PN	107 228	57 422	32 557	24 121	21 574	19 872
Celkem osob	71 539	39 480	23 473	18 264	16 845	15 748
Ženy						
1	35 459	25 556	21 472	20 006	16 056	14 895
2	11 564	6 881	5 024	4 278	3 489	3 256
3	3 744	1 971	1 158	903	719	641
4	1 270	630	332	244	192	163
5	542	222	98	60	43	43
6	106	78	38	24	19	16
7	13	47	14	10	3	4
8	-	25	6	4	2	3
9+	-	16	9	3	2	3
Celkem PN	78 341	50 035	37 284	32 821	26 339	24 374
Celkem osob	52 699	35 426	28 151	25 531	20 524	19 023

15.2 Rozložení počtu práce neschopných osob podle celkového počtu PN, pohlaví a věkových skupin - na 100 000 nemocensky pojištěných osob

Věková skupina					Celkem	Počet PN
45-49	50-54	55-59	60-64	65+		
Muži						
13 436	14 917	17 690	17 541	11 064	15 565	1
2 518	2 712	3 017	2 603	1 688	3 296	2
472	454	490	347	224	750	3
134	107	97	74	68	218	4
28	28	17	14	3	67	5
8	11	8	7	3	24	6
3	3	2	-	-	8	7
1	2	1	-	-	3	8
4	1	2	-	-	5	9+
20 679	22 380	25 758	24 195	15 410	25 886	Celkem PN
16 604	18 235	21 325	20 585	13 048	19 935	Celkem osob
Ženy						
15 132	16 973	17 368	11 663	9 751	17 346	1
3 342	3 721	3 554	2 081	1 555	3 850	2
630	666	613	302	240	799	3
155	156	139	110	53	215	4
35	33	25	15	12	56	5
15	12	14	10	3	22	6
3	3	2	1	3	7	7
2	3	-	1	-	4	8
3	1	3	1	3	4	9+
24 659	27 330	27 124	17 348	13 922	28 834	Celkem PN
19 317	21 568	21 719	14 186	11 619	22 302	Celkem osob

**16. Rozložení počtu případů podle dne začátku pracovní neschopnosti
a intervalu délky trvání PN (ve dnech)**

Den v týdnu	Interval délky trvání (ve dnech)				
	1–3	4–7	8–14	15–21	22–28
Pondělí	15 537	68 697	118 668	54 517	28 815
Úterý	8 671	34 166	60 562	28 653	15 561
Středa	15 236	21 491	52 824	27 094	15 117
Čtvrtek	7 639	18 842	39 801	22 204	12 285
Pátek	4 162	11 855	34 954	22 224	11 927
Sobota	874	3 255	6 303	4 374	2 839
Neděle	1 182	2 899	5 995	4 703	3 435
Celkem	53 301	161 205	319 107	163 769	89 979

**17. Rozložení počtu případů PN podle dne ukončení pracovní neschopnosti
a intervalu délky trvání PN (ve dnech)**

Den v týdnu	Interval délky trvání (ve dnech)				
	1–3	4–7	8–14	15–21	22–28
Pondělí	3 350	26 832	44 314	22 872	12 252
Úterý	6 750	14 489	39 094	19 056	10 565
Středa	13 095	8 994	38 329	18 183	10 567
Čtvrtek	8 273	11 232	22 064	10 477	5 876
Pátek	18 408	60 699	115 490	55 166	24 182
Sobota	1 229	3 605	7 105	4 773	3 231
Neděle	2 196	35 354	52 711	33 242	23 306
Celkem	53 301	161 205	319 107	163 769	89 979

**16. Rozložení počtu případů podle dne začátku pracovní neschopnosti
a intervalu délky trvání PN (ve dnech)**

Interval délky trvání (ve dnech)			Celkem	Den v týdnu
29–91	92–182	183+		
86 053	27 487	19 911	419 685	Pondělí
46 973	16 122	11 567	222 275	Úterý
46 814	14 976	10 310	203 862	Středa
38 885	13 668	10 003	163 327	Čtvrtek
34 576	12 619	9 456	141 773	Pátek
10 212	3 748	2 711	34 316	Sobota
12 478	3 799	2 438	36 929	Neděle
275 991	92 419	66 396	1 222 167	Celkem

**17. Rozložení počtu případů PN podle dne ukončení pracovní neschopnosti
a intervalu délky trvání PN (ve dnech)**

Interval délky trvání (ve dnech)			Celkem	Den v týdnu
29–91	92–182	183+		
38 320	13 611	8 378	169 929	Pondělí
33 634	12 714	9 647	145 949	Úterý
33 688	12 032	9 944	144 832	Středa
19 150	8 633	8 262	93 967	Čtvrtek
63 840	16 294	11 788	365 867	Pátek
14 616	7 710	6 937	49 206	Sobota
72 743	21 425	11 440	252 417	Neděle
275 991	92 419	66 396	1 222 167	Celkem

**18. Počet případů pracovní neschopnosti podle intervalu délky trvání PN
(ve dnech), pohlaví a věkových skupin**

Věková skupina	Interval délky trvání pracovní neschopnosti (ve dnech)								Celkem
	1	2-7	8-14	15-21	22-28	29-91	92-182	183+	
Muži									
-19	190	2 815	3 178	1 046	456	1 001	116	36	8 838
20-24	1 391	21 806	25 952	9 884	4 667	11 029	2 026	860	77 615
25-29	1 307	21 442	26 349	10 840	5 299	13 480	2 886	1 353	82 956
30-34	758	16 794	23 810	10 648	5 415	15 384	3 835	1 997	78 641
35-39	516	13 934	22 346	11 111	6 074	17 941	4 787	2 633	79 342
40-44	262	8 225	15 040	8 217	4 599	14 611	4 238	2 717	57 909
45-49	187	6 437	13 031	7 969	4 680	15 368	4 954	3 506	56 132
50-54	115	4 892	10 666	7 141	4 483	15 858	5 264	4 442	52 861
55-59	136	4 432	10 752	7 842	5 075	18 955	7 279	7 433	61 904
60-64	48	1 977	4 642	3 419	2 345	8 743	3 349	3 818	28 341
65+	12	471	1 034	749	692	2 461	470	131	6 020
Celkem	4 922	103 225	156 800	78 866	43 785	134 831	39 204	28 926	590 559
Ženy									
-19	121	1 575	1 738	648	303	605	163	91	5 244
20-24	1 037	15 140	18 273	7 076	3 265	8 258	3 640	2 021	58 710
25-29	1 009	18 924	22 076	9 281	4 510	13 375	7 951	4 143	81 269
30-34	619	14 110	20 414	9 898	5 134	16 126	8 739	5 004	80 044
35-39	573	15 143	24 573	12 675	6 655	20 035	7 729	4 778	92 161
40-44	409	11 253	20 047	11 139	5 980	18 474	5 475	4 039	76 816
45-49	373	9 639	19 221	11 273	6 451	20 415	5 952	4 885	78 209
50-54	255	7 819	17 353	10 956	6 465	20 552	6 399	5 714	75 513
55-59	190	6 293	14 736	9 486	5 775	17 892	6 063	6 387	66 822
60-64	39	1 407	2 959	1 755	1 147	3 573	773	341	11 994
65+	11	420	917	716	509	1 855	331	67	4 826
Celkem	4 636	101 723	162 307	84 903	46 194	141 160	53 215	37 470	631 608
Celkem									
-19	311	4 390	4 916	1 694	759	1 606	279	127	14 082
20-24	2 428	36 946	44 225	16 960	7 932	19 287	5 666	2 881	136 325
25-29	2 316	40 366	48 425	20 121	9 809	26 855	10 837	5 496	164 225
30-34	1 377	30 904	44 224	20 546	10 549	31 510	12 574	7 001	158 685
35-39	1 089	29 077	46 919	23 786	12 729	37 976	12 516	7 411	171 503
40-44	671	19 478	35 087	19 356	10 579	33 085	9 713	6 756	134 725
45-49	560	16 076	32 252	19 242	11 131	35 783	10 906	8 391	134 341
50-54	370	12 711	28 019	18 097	10 948	36 410	11 663	10 156	128 374
55-59	326	10 725	25 488	17 328	10 850	36 847	13 342	13 820	128 726
60-64	87	3 384	7 601	5 174	3 492	12 316	4 122	4 159	40 335
65+	23	891	1 951	1 465	1 201	4 316	801	198	10 846
Celkem	9 558	204 948	319 107	163 769	89 979	275 991	92 419	66 396	1 222 167

Seznam skupin diagnóz a k nim odpovídající diagnózy podle MKN-10

Kód skupiny	Název kapitoly / diagnózy	Kód diagnózy (MKN-10)
010 01	Průjem - diarrhoea a gastroenteritida předpokládaného infekčního původu	A09
010 02	Jiné střevní infekční nemoci	A00–A08
010 03	TBC dýchacího ústrojí bakteriologicky a histologicky ověřená i neověřená	A15–A16
010 04	Jiná TBC	A17–A19
010 05	Některé zoonotické bakteriální nemoci	A20–A28
010 06	Spála	A38
010 07	Jiné bakteriální nemoci vyjma spály	A30–A37, A39–A49
010 08	Syfilis	A50–A53
010 09	Gonokoková infekce	A54
010 10	Ostatní infekce přenášené převážně sexuálním způsobem	A55–A64
010 11	Jiné nemoci spirochétové, jiné nemoci způsobené chlamydiemi a rickettsií	A65–A79
010 12	Virová encefalitida	A83–A86
010 13	Ostatní virové infekce centrální nervové soustavy (CNS)	A80–A82, A87–A89
010 14	Virové horečky a virové hemoragické horečky přenášené členovci	A90–A99
010 15	Varicella - plané neštovice, spalničky - morbilli, zarděnky - rubeola	B01, B05, B06
010 16	Herpes zoster - pásový opar	B02
010 17	Ostatní virové infekce charakterizované postižením kůže a sliznice	B00, B03–B04 B07–B09
010 18	Virová hepatitida	B15–B19
010 19	Onemocnění virem lidské imunodeficiency (HIV)	B20–B24
010 20	Epidemický zánět příušnic - parotitis epidemica	B26
010 21	Infekční mononukleóza	B27
010 22	Jiné virové nemoci vyjma parotitis a infekční mononukleózy	B25, B30–B34
010 23	Mykózy	B35–B49
010 24	Protozoární nemoci	B50–B64
010 25	Helmintózy - hlístové nemoci	B65–B83
010 26	Zavšivení, akarióza a jiná napadení	B85–B89
010 27	Následky infekčních a parazitárních nemocí; bakteriální, virová a jiná infekční agens, jiné a neurč. infekční nemoci	B90–B99
010	I. Některé infekční a parazitární nemoci	A00–B99

Seznam skupin diagnóz a k nim odpovídající diagnózy podle MKN-10

Kód skupiny	Název kapitoly / diagnózy	Kód diagnózy (MKN-10)
020 00	Zhoubné novotvary (ZN)	C00–C97
020 01	ZN rtu, dutiny ústní a hltanu	C00–C14
020 02	ZN žaludku	C16
020 03	ZN tlustého střeva	C18
020 04	ZN konečníku, rektosigmoideálního spojení, řiti a řitního kanálu	C19–C21
020 05	Ostatní ZN trávicího ústrojí	C15,C17,C22–C26
020 06	ZN hrtanu	C32
020 07	ZN trachey, bronchu a plicí - průdušnice, průdušky a plicí	C33–C34
020 08	Ostatní ZN dýchací soustavy a nitrohrudních orgánů	C30,C31,C37–C39
020 09	ZN kostí a kloubní chrupavky	C40–C41
020 10	Zhoubný melanom kůže	C43
020 11	Jiné ZN kůže	C44
020 12	ZN prsu	C50
020 13	ZN hrdla děložního - cervicis uteri	C53
020 14	Ostatní ZN ženských pohlavních orgánů	C51–C52,C54–C58
020 15	ZN prostaty	C61
020 16	Ostatní ZN mužských pohlavních orgánů	C60,C62–C63
020 17	Leukémie	C91–C95
020 18	Ostatní zhoubné novotvary	C64–C90,C45–C49 C96,C97
020 19	Novotvary in situ	D00–D09
020 20	Nezhoubné novotvary	D10–D36
020 21	Novotvary nejistého a neznámého chování	D37–D48
020	II. Novotvary	C00–D48
030 01	Anémie z nedostatku železa	D50
030 02	Ostatní anémie	D51–D64
030 03	Vady koagulace, purpura a jiné krvácivé stavy, a jiné nemoci krve a krvetvorných orgánů	D65–D69,D70–D77
030 04	Některé poruchy mechanismu imunity	D80–D89
030	III. Nemoci krve, krvetvorných orgánů a některé poruchy týkající se mechanismu imunity	D50–D89

Seznam skupin diagnóz a k nim odpovídající diagnózy podle MKN-10

Kód skupiny	Název kapitoly / diagnózy	Kód diagnózy (MKN-10)
040 01	Poruchy štítné žlázy	E00–E07
040 02	Diabetes mellitus závislý na inzulínu	E10
040 03	Ostatní diabetes mellitus	E11–E14
040 04	Podvýživa - malnutrice	E40–E46
040 05	Obezita - otylost	E66
040 06	Poruchy metabolismu lipoproteinů a jiné lipidémie	E78
040 07	Ostatní nemoci endokrinní, výživy a přeměny látek	E15–E16, E20–E34, E35, E50–E65, E67–E77, E79–E89, E90
040	IV. Nemoci endokrinní, výživy a přeměny látek	E00–E90
050 01	Poruchy duševní a poruchy chování způsobené užíváním alkoholu	F10
050 02	Poruchy duševní a poruchy chování způsobené užíváním jiných psychoaktivních látek	F11–F19
050 03	Schizofrenie, poruchy schizotypální a poruchy s bludy	F20–F29
050 04	Afektivní poruchy	F30–F39
050 05	Neurotické, stresové a somatoformní poruchy	F40–F48
050 06	Mentální retardace	F70–F79
050 07	Poruchy psychického vývoje a poruchy chování a emocí se začátkem obvykle v dětství a dospívání	F80–F98
050 08	Ostatní duševní poruchy a poruchy chování	F00–F01, F02, F03–F09, F50–F69, F99
050	V. Poruchy duševní a poruchy chování	F00–F99
060 01	Zánětlivé nemoci CNS	G00–G09
060 02	Parkinsonova nemoc	G20
060 03	Demyelinizující nemoci CNS	G35–G37
060 04	Epilepsie	G40–G41
060 05	Migréna a jiné syndromy bolesti hlavy	G43–G44
060 06	Myasthenia gravis, primární poruchy svalů a jiné myopatie	G70–G72
060 07	Mozková obrna a jiné syndromy ochrnutí	G80–G83
060 08	Ostatní nemoci nervové soustavy	G10–G13, G21–G32, G45–G64, G73, G90–G99
060	VI. Nemoci nervové soustavy	G00–G99

Seznam skupin diagnóz a k nim odpovídající diagnózy podle MKN-10

Kód skupiny	Název kapitoly / diagnózy	Kód diagnózy (MKN-10)
070	01 Záněty očního víčka a onemocnění spojivky	H00–H01,H10–H13
070	02 Glaukom	H40–H42
070	03 Slepota a slabozrakost	H54
070	04 Ostatní nemoci oka a očních adnex	H02–H06,H15–H36 H43–H53,H55–H59
070	VII. Nemoci oka a očních adnex	H00–H59
080	01 Zánět středního ucha, bradavkového výběžku, zánět a jiná onemocnění Eustachovy trubice	H65–H70
080	02 Jiná onemocnění středního ucha a bradavkového výběžku	H71–H75
080	03 Nedoslýchavost, ztráta sluchu	H90–H91
080	04 Ostatní nemoci ucha	H60–H62,H80–H83 H92–H95
080	VIII. Nemoci ucha a bradavkového výběžku	H60–H95
090	01 Akutní revmatická horečka	I00–I02
090	02 Chronické revmatické choroby srdeční	I05–I09
090	03 Esenciální (primární) hypertenze	I10
090	04 Jiné hypertenzní nemoci	I11–I15
090	05 Akutní a pokračující infarkt myokardu	I21,I22
090	06 Ostatní ischemické nemoci srdeční	I20,I23–I25
090	07 Plicní embolie	I26
090	08 Jiné formy srdečních onemocnění	I30–I52
090	09 Cévní nemoci mozku	I60–I69
090	10 Ateroskleróza	I70
090	11 Jiné nemoci tepen, tepének a vlásečnic	I71–I79
090	12 Zánět žil, trombóza vrátnice a jiná žilní embolie a trombóza	I80–I82
090	13 Žilní městky - varices - dolních končetin	I83
090	14 Hemoroidy	I84
090	15 Jiné nemoci žil, mizních cév a mizních uzlin nezařazené jinde (NJ)	I85–I89
090	16 Jiné nemoci oběhové soustavy	I27–I28,I95–I99
090	IX. Nemoci oběhové soustavy	I00–I99

Seznam skupin diagnóz a k nim odpovídající diagnózy podle MKN-10

Kód skupiny	Název kapitoly / diagnózy	Kód diagnózy (MKN-10)
100 01	Akutní zánět mandlí - tonsillitis acuta	J03
100 02	Jiné akutní infekce horních cest dýchacích	J00–J02, J04–J06
100 03	Chřipka	J10–J11
100 04	Záněty plic	J12–J18
100 05	Jiné akutní infekce dolní části dýchacího ústrojí	J20–J22
100 06	Chronické nemoci dolní části dýchacího ústrojí vyjma astmatu a bronchiektazie	J40–J44
100 07	Astma a astmatický stav	J45–J46
100 08	Jiné nemoci dýchací soustavy	J30–J39, J47, J60–J99
100	X. Nemoci dýchací soustavy	J00–J99
110 01	Nemoci ústní dutiny, slinných žláz a čelistí	K00–K14
110 02	Žaludeční, dvanáctníkový vřed, peptický vřed neurčené lokalizace	K25–K27
110 03	Zánět žaludku a dvanáctníku	K29
110 04	Jiné nemoci jícnu, žaludku a dvanáctníku	K20–K23, K28, K30–K31
110 05	Nemoci appendixu - červovitého přívěsku	K35–K38
110 06	Kýly	K40–K46
110 07	Neinfekční zánět tenkého a tlustého střeva - enteritida a kolitida	K50–K52
110 08	Jiné nemoci střev a nemoci pobříšnice	K55–K67
110 09	Alkoholické onemocnění jater	K70
110 10	Ostatní nemoci jater	K71–K77
110 11	Žlučové kameny	K80
110 12	Jiné nemoci žlučníku a žlučových cest	K81–K83
110 13	Akutní zánět slinivky břišní a jiné nemoci slinivky břišní	K85–K86
110 14	Jiné nemoci trávicí soustavy	K87, K90–K93
110	XI. Nemoci trávicí soustavy	K00–K93
120 01	Infekce kůže a podkožního vaziva	L00–L08
120 02	Dermatitida a ekzém	L20–L27, L30
120 03	Psoriáza - lupénka	L40
120 04	Ostatní nemoci kůže a podkožního vaziva	L10–L14, L28–L29 L41–L44, L45, L50–L53 L54, L55–L60, L62, L63–L85, L86, L87–L98, L99
120	XII. Nemoci kůže a podkožního vaziva	L00–L99

Seznam skupin diagnóz a k nim odpovídající diagnózy podle MKN-10

Kód skupiny	Název kapitoly / diagnózy	Kód diagnózy (MKN-10)
130 01	Zánětlivé polyartropatie	M05–M14
130 02	Artrózy	M15–M19
130 03	Systémová onemocnění pojivové tkáně	M30–M36
130 04	Onemocnění krčních a jiných meziobratlových plotének	M50–M51
130 05	Deformující a jiné dorzopatie vyjma onemocnění meziobratlových plotének, spondylopatie	M40–M49, M53–M54
130 06	Onemocnění měkké tkáně	M60–M79
130 07	Ostatní nemoci svalové a kosterní soustavy	M00–M03, M20–M25 M80–M81, M82 M83–M89, M90 M91–M99
130	XIII. Nemoci svalové a kosterní soustavy a pojivové tkáně	M00–M99
140 01	Akutní a rychle postupující nefritický syndrom	N00–N01
140 02	Jiné nemoci glomerulů	N02–N08
140 03	Tubulo-intersticiální nemoci ledvin	N10–N16
140 04	Selhání ledvin	N17–N19
140 05	Urolitiáza - kameny v močovém ústrojí	N20–N23
140 06	Zánět močového měchýře - cystitis	N30
140 07	Jiné nemoci ledvin, močodů a močové soustavy	N25–N29, N31–N39
140 08	Zbytnění prostaty - hyperplasia prostatica	N40
140 09	Jiné nemoci mužských pohlavních orgánů	N41–N50, N51
140 10	Nemoci prsu	N60–N64
140 11	Zánět vejcovodů a vaječníků - salpingitis a oophoritis	N70
140 12	Jiná zánětlivá onemocnění ženských pánevních orgánů	N71–N77
140 13	Nezánětlivá onemocnění ženského pohlavního ústrojí	N80–N98
140 14	Onemocnění močové a pohlavní soustavy po výkonech, nezařazené jinde	N99
140	XIV. Nemoci močové a pohlavní soustavy	N00–N99

Seznam skupin diagnóz a k nim odpovídající diagnózy podle MKN-10

Kód skupiny	Název kapitoly / diagnózy	Kód diagnózy (MKN-10)
150 01	Mimoděložní těhotenství	O00
150 02	Samovolný potrat	O03
150 03	Lékařský potrat	O04
150 04	Ostatní těhotenství končící potratem	O01,O02,O05–O08
150 05	Edém, proteinurie a hypertenzní onemocnění (pozdní gestóza) v těhotenství, při porodu a v šestinedělí	O10–O16
150 06	Jiná onemocnění matky převážně v souvislosti s těhotenstvím	O20–O29
150 07	Péče o matku ve vztahu k plodu, amniové dutině a možným porodním problémům	O30–O48
150 08	Komplikace porodu	O60–O75
150 09	Spontánní porod jediného dítěte	O80
150 10	Ostatní porody	O81–O84
150 11	Komplikace spojené převážně s šestinedělím a jiné porodnické stavy, nezařazené jinde	O85–O99
150	XV. Těhotenství, porod a šestinedělí	O00–O99
160 01	Postižení plodu a novorozence onemocněním matky a komplikacemi těhotenství a porodu	P00–P04
160 02	Poruchy spojené s délkou těhotenství a s růstem plodu	P05–P08
160 03	Poranění za porodu	P10–P15
160 04	Nitroděložní hypoxie a porodní asfyxie	P20–P21
160 05	Jiné respirační a kardiovaskulární poruchy specifické pro perinatální období	P22–P29
160 06	Infekce specifické pro perinatální období	P35–P39
160 07	Krvácivé stavy a hematologické poruchy plodu a novorozence	P50–P61
160 08	Některé jiné poruchy a stavy vzniklé v perinatálním období	P70–P96
160	XVI. Některé stavy vzniklé v perinatálním období	P00–P96

Seznam skupin diagnóz a k nim odpovídající diagnózy podle MKN-10

Kód skupiny	Název kapitoly / diagnózy	Kód diagnózy (MKN-10)
170 01	Spina bifida - rozštěp páteře	Q05
170 02	Vrozené vady nervové soustavy - vyjma rozštěpu páteře	Q00–Q04,Q06–Q07
170 03	Vrozené vady oběhové soustavy	Q20–Q28
170 04	Rozštěp patra a rozštěp rtu	Q35–Q37
170 05	Vrozené chybění, atrézie a stenóza tenkého střeva	Q41
170 06	Jiné vrozené vady trávicí soustavy vyjma vrozeného chybění, atrézie a stenózy tenkého střeva	Q38–Q40,Q42–Q45
170 07	Nesestouplé varle	Q53
170 08	Vrozené vady pohlavních orgánů, vyjma nesestouplé varle, a močové soustavy	Q50–Q52,Q54–Q64
170 09	Vrozené deformity kyčle	Q65
170 10	Vrozené deformity nohou	Q66
170 11	Jiné vrozené vady a deformace svalové a kosterní soustavy	Q67–Q79
170 12	Jiné vrozené vady	Q10–Q18,Q30–Q34 Q80–Q89
170 13	Abnormality chromozomů, nezařazené jinde	Q90–Q99
170	XVII. Vrozené vady, deformace a chromozomální abnormality	Q00–Q99
180 01	Lokalizované příznaky a znaky	R00–R49
180 02	Stáří - senilita	R54
180 03	Celkové příznaky a znaky vyjma stáří - senilita	R50–R53,R55–R69
180 04	Abnormální nálezy při vyšetření krve, moči a jiných tělesných tekutin, látek a tkání, při diagnostických zobrazovacích a při funkčních vyšetřeních - bez diagnózy	R70–R94
180 05	Syndrom náhlé smrti dítěte (kojence)	R95
180 06	Nepřesně určené a neznámé příčiny smrti vyjma syndromu náhlé smrti dítěte	R96–R99
180	XVIII. Příznaky, znaky a abnormální klinické a laboratorní nálezy nezařazené jinde	R00-R99
190 01	Zlomenina kostí lebky a obličeje	S02
190 02	Zlomenina krku, žebra (žeber), hrudní kosti, páteře a pánve	S12,S22,S32,T08
190 03	Zlomenina kosti stehenní - fractura femoris	S72
190 04	Zlomenina jiných částí končetin	S42,S52,S62,S82 S92,T10,T12

Seznam skupin diagnóz a k nim odpovídající diagnózy podle MKN-10

Kód skupiny	Název kapitoly / diagnózy	Kód diagnózy (MKN-10)
190 05	Zlomeniny postihující více částí těla	T02
190 06	Vymknutí, podvrtnutí a natažení kloubů a vazů	S03,S13,S23,S33 S43,S53,S63,S73 S83,S93,T03
190 07	Poranění oka a očníce	S05
190 08	Nitrolební poranění	S06
190 09	Poranění jiných vnitřních orgánů	S26–S27,S36–S37
190 10	Drtivé poranění, traumatické amputace	S07–S08,S17–S18 S28,S38,S47–S48 S57–S58,S67–S68 S77–S78,S87–S88 S97–S98,T04–T05
190 11	Jiná poranění určitých, nespecifikovaných (NS) a více částí těla	S00–S01,S04 S09–S11,S14–S16 S19–S21,S24–S25 S29–S31,S34–S35 S39–S41,S44–S46 S49–S51,S54–S56 S59–S61,S64–S66 S69–S71,S74–S76 S79–S81,S84–S86 S89–S91,S94–S96 S99,T00–T01 T06–T07,T09,T11 T13–T14
190 12	Účinky cizího tělesa vniklého přirozeným otvorem těla	T15–T19
190 13	Popáleniny a poleptání	T20–T32
190 14	Otrava léky, léčivy, návykovými a biologickými látkami	T36–T50
190 15	Toxické účinky látek ze zdrojů převážně mimo lékařství	T51–T65
190 16	Syndromy týrání	T74
190 17	Omrzliny a jiné neurčené účinky vnějších příčin vyjma syndromu týrání	T33–T35,T66–T73 T75–T78
190 18	Některé časné komplikace úrazů a komplikace zdravotní péče nezařazené jinde	T79–T88
190 19	Následky poranění, otravy a jiných následků vnějších příčin	T90–T98
190	XIX. Poranění, otravy a některé jiné následky vnějších příčin	S00–T98

Seznam skupin diagnóz a k nim odpovídající diagnózy podle MKN-10

Kód skupiny	Název kapitoly / diagnózy	Kód diagnózy (MKN-10)
200 01	Dopravní nehody	V01–V99
200 02	Pády	W00–W19
200 03	Vystavení neživotným mechanickým silám	W20–W49
200 04	Náhodné (u)tonutí a potopení	W65–W74
200 05	Vystavení životným mechanickým silám	W50–W64
200 06	Kontakt s jedovatými živočichy a rostlinami	X20–X29
200 07	Vystavení elektrickému proudu, ozáření, extrémní okolní teplotě a tlaku vzduchu, kouři, ohni, dýmu a plamenům a kontakt s horkem a horkými látkami	W85–X19
200 08	Úmyslné sebepoškození	X60–X84
200 09	Napadení (útok)	X85–Y09
200 10	Komplikace zdravotní péče	Y40–Y84
200 11	Ostatní vnější příčiny nemocnosti a úmrtnosti	W75–W84, X30–X59 Y10–Y36, Y85–Y98
200	XX. Vnější příčiny nemocnosti a úmrtnosti	V01–Y98
210 01	Celková prohlídka a jiné speciální prohlídky a vyšetření osob bez obtíží nebo uvedené diagnózy	Z00–Z01
210 02	Vyšetření a návštěva pro administrativní účely	Z02
210 03	Ostatní prohlídky a vyšetření	Z03–Z13
210 04	Osoby s potenciálně ohroženým zdravím ve vztahu k přenosným nemocem	Z20–Z29
210 05	Osoby, které se setkaly se zdravotnickými službami za okolností souvisejících s reprodukcí	Z30–Z39
210 06	Osoby, které se setkaly se zdravotnickými službami za účelem určitých výkonů a zdravotní péče	Z40–Z54
210 07	Jiné faktory ovlivňující zdravotní stav	Z55–Z93, Z96–Z99
210 08	Pacient s transplantovaným orgánem a tkání	Z94
210 09	Pacient se srdečním a cévním implantátem a transplantátem	Z95
210	XXI. Faktory ovlivňující zdravotní stav a kontakt se zdravotnickými službami	Z00–Z99

Seznam kapitol MKN-10*List of chapters of ICD-10*

Kód <i>Code</i>	Název <i>Name of chapter</i>
010	Některé infekční a parazitární nemoci <i>Certain infectious and parasitic diseases</i>
020	Novotvary <i>Neoplasms</i>
030	Nemoci krve, krvetvorných orgánů a některé poruchy týkající se mechanismu imunity <i>Diseases of the blood, blood-forming organs and cert.disorders inv.immune mech.</i>
040	Nemoci endokrinní, výživy a přeměny látek <i>Endocrine, nutritional and metabolic diseases</i>
050	Poruchy duševní a poruchy chování <i>Mental and behavioural disorders</i>
060	Nemoci nervové soustavy <i>Diseases of the nervous system</i>
070	Nemoci oka a očních adnex <i>Diseases of the eye and adnexa</i>
080	Nemoci ucha a bradavkového výběžku <i>Diseases of the ear and mastoid process</i>
090	Nemoci oběhové soustavy <i>Diseases of the circulatory system</i>
100	Nemoci dýchací soustavy <i>Diseases of the respiratory system</i>
110	Nemoci trávicí soustavy <i>Diseases of the digestive system</i>
120	Nemoci kůže a podkožního vaziva <i>Diseases of the skin and subcutaneous tissue</i>
130	Nemoci svalové a kosterní soustavy a pojivové tkáně <i>Diseases of the musculoskeletal system and connective tissue</i>
140	Nemoci močové a pohlavní soustavy <i>Diseases of the genitourinary system</i>
150	Těhotenství, porod a šestinedělí <i>Pregnancy, childbirth and the puerperium</i>
160	Některé stavy vzniklé v perinatálním období <i>Certain conditions originating in the perinatal period</i>
170	Vrozené vady, deformace a chromosomální abnormality <i>Congenital malformations, deformation and chromosomal abnormalities</i>

Seznam kapitol MKN-10

List of chapters of ICD-10

Kód Code	Název Name of chapter
180	Příznaky, znaky a abnormální klinické a laboratorní nálezy nezařazené jinde <i>Symptoms, signs and abnormal clinical and laboratory findings, not elsewhere clasified</i>
190	Poranění, otravy a některé jiné následky vnějších příčin <i>Injury, poisoning and certain other consequences of external causes</i>
200	Vnější příčiny nemocnosti a úmrtnosti <i>External causes of morbidity and mortality</i>
210	Faktory ovlivňující zdravotní stav a kontakt se zdravotnickými službami <i>Factors influencing health status and contact with health services</i>

Hlavní třídy klasifikace zaměstnání (CZ-ISCO)

Major Groups of Classification of Occupations (ISCO)

1	Zákonodárci a řídící pracovníci
1	<i>Managers</i>
2	Specialisté
2	<i>Professionals</i>
3	Techničtí a odborní pracovníci
3	<i>Technicians and associate professionals</i>
4	Úředníci
4	<i>Clerical support workers</i>
5	Pracovníci ve službách a prodeji
5	<i>Service and sales workers</i>
6	Kvalifikovaní pracovníci v zemědělství, lesnictví a rybářství
6	<i>Skilled agricultural, forestry and fishery workers</i>
7	Řemeslníci a opraváři
7	<i>Craft and related trades workers</i>
8	Obsluha strojů a zařízení, montéři
8	<i>Plant and machine operators, and assemblers</i>
9	Pomocní a nekvalifikovaní pracovníci
9	<i>Elementary occupations</i>
0	Zaměstnanci v ozbrojených silách
0	<i>Armed forces occupations</i>

Seznam zkratk názvů krajů a okresů

List of abbreviations of regions

PHA	Hl. m. Praha	DC	Děčín	BK	Blansko
BN	Benešov	CV	Chomutov	BM	Brno-město
BE	Beroun	LT	Litoměřice	BO	Brno-venkov
KD	Kladno	LN	Louny	BV	Břeclav
KO	Kolín	MO	Most	HO	Hodonín
KH	Kutná Hora	TP	Teplice	VY	Vyškov
ME	Mělník	UL	Ústí nad Labem	ZN	Znojmo
MB	Mladá Boleslav	UST	Ústecký kraj	JHM	Jihomoravský kraj
NB	Nymburk	CL	Česká Lípa	JE	Jeseník
PH	Praha-východ	JN	Jablonec nad Nisou	OL	Olomouc
Pz	Praha-západ	LI	Liberec	PV	Prostějov
PB	Příbram	SM	Semily	PR	Přerov
RA	Rakovník	LIB	Liberecký kraj	SU	Šumperk
STC	Středočeský kraj	HK	Hradec Králové	OLO	Olomoucký kraj
CB	České Budějovice	JC	Jičín	KM	Kroměříž
CK	Český Krumlov	NA	Náchod	UH	Uherské Hradiště
JH	Jindřichův Hradec	RK	Rychnov nad Kněžnou	VS	Vsetín
PI	Písek	TU	Trutnov	ZL	Zlín
PT	Prachatice	HRA	Královéhradecký kraj	ZLI	Zlínský kraj
ST	Strakonice	CR	Chrudim	BR	Bruntál
TA	Tábor	PU	Pardubice	FM	Frýdek-Místek
JHC	Jihočeský kraj	SY	Svitavy	KI	Karviná
DO	Domažlice	UO	Ústí nad Orlicí	NJ	Nový Jičín
KT	Klatovy	PAR	Pardubický kraj	OP	Opava
PM	Plzeň-město	HB	Havlíčkův Brod	OT	Ostrava-město
PJ	Plzeň-jih	JI	Jihlava	MSK	Moravskoslezský kraj
PS	Plzeň-sever	PE	Pelhřimov		
RO	Rokycany	TR	Třebíč		
TC	Tachov	ZR	Žďár nad Sázavou		
PLZ	Plzeňský kraj	VYS	Kraj Vysočina		
CH	Cheb				
KV	Karlovy Vary				
SO	Sokolov				
KAR	Karlovarský kraj				

Přehled termínů použitých v publikaci

List of terms used in publication

absolutně	<i>absolute number</i>
celkem	<i>total</i>
denní stav	<i>daily number</i>
diagnóza, diagnózy	<i>diagnosis, diagnoses</i>
muži	<i>males</i>
nemoc, nemoci	<i>disease, diseases</i>
okres	<i>district</i>
osoba	<i>person</i>
počet, počty	<i>number, numbers</i>
podíl	<i>proportion</i>
podle	<i>by</i>
pojištěnci	<i>insured persons</i>
pracovní neschopnost	<i>incapacity for work</i>
procento	<i>percentage</i>
prostonané dny	<i>number of days of incapacity for work</i>
průměrný	<i>average</i>
případ	<i>case</i>
rozložení	<i>distribution</i>
seznam	<i>list</i>
skupina, skupiny	<i>group, groups</i>
stav	<i>status</i>
struktura	<i>structure</i>
trvání	<i>duration</i>
ukončené případy	<i>terminated cases</i>
území	<i>territory</i>
v letech	<i>in years</i>
ve dnech	<i>by days</i>
věk	<i>age</i>
vývoj	<i>trend</i>
základní ukazatele	<i>basic indices</i>
ženy	<i>females</i>