

**Zdravotnictví jako součást
národní ekonomiky
2004**

Časové řady vybraných finančních ukazatelů

*Health service as a part
of national economy
2004*

Time series of selected financial indicators

Z D R A V O T N I C K Á S T A T I S T I K A

Vydává Ústav zdravotnických informací a statistiky ČR
Praha 2, Palackého nám. 4

Zdravotnictví jako součást národní ekonomiky

Časové řady vybraných finančních ukazatelů

Cílem publikace je poskytnout odborným uživatelům ze zdravotnictví, ale i široké veřejnosti, formou časových řad, informace o vývoji ekonomické situace ve zdravotnictví v kontextu vývoje celkového ekonomického prostředí. Aktuální publikace obsahuje výběr dostupných informací z různých zdrojů - makroekonomické informace z Českého statistického úřadu, informace z oblasti výdajů na zdraví a zdravotního pojištění především z Ministerstva zdravotnictví ČR a Všeobecné zdravotní pojišťovny ČR. Pro oblast poskytovatelů zdravotní péče jsou Ústavem zdravotnických informací a statistiky ČR využity údaje z Národního zdravotnického informačního systému. Dále jsou použity údaje Státního ústavu pro kontrolu léčiv a Ministerstva práce a sociálních věcí ČR. Podkladem pro mezinárodní srovnání byla databáze OECD Health Data.

Publikace vycházela od roku 1998 pod jménem „Vývoj finančních ukazatelů makroekonomických a ze zdravotnictví“, od roku 2005 pod výše uvedeným názvem.

Health service as a part of national economy

Time series of selected financial indicators

The aim of the publication is to present information on the economic situation in health care and its trends, in the form of time series, in context with the development of the overall economic environment, and to provide it to health professionals as well as to the wide public. The present issue contains a digest of available economic information from various sources. Macroeconomic information from Czech Statistical Office, information on expenditure on health and on health insurance first of all from Ministry of Health, and from General Health Insurance Corporation. The area of health care providers is covered by Institute of Health Information and Statistics using data of the National Health Information System. Further data are obtained from State Institute for Drug Control and Ministry of Labour and Social Affairs. The basis for international comparison is the database OECD Health Data.

The publication has been published since 1998 under the title „Trend of macroeconomic and health indicators“, from 2005 under the present title.

© ÚZIS ČR, 2005

© Translation ÚZIS ČR

ISSN 1801-545X

ISBN 80-7280-521-5

Obsah

Úvod	9
Stručný komentář k publikovaným grafům a tabulkám	11

Grafy

1. Vývoj HDP v letech 1995 až 2004 v mld. Kč	17
2. Vývoj HDP v letech 1995 až 2004 dle směnného kurzu v mld. USD a v paritě kupní síly (v mld. PPP)	17
3. Vývoj výdajů na zdravotnictví a spotřebitelských cen (1995 = 100)	18
4. Index vývoje spotřebitelských cen (2000 = 100)	19
5. Výdaje na zdravotnictví v mld. Kč	19
6. Vývoj veřejných výdajů na zdravotnictví (1995 = 100)	20
7. Struktura tržeb lékáren v letech 2000 - 2004	21
Index vývoje spotřebitelských cen v %	24
Vývoj HDP a příspěvků na sociální zabezpečení placených státem	39

Tabulky

1. Makroekonomické ukazatele

1.1	Hrubý domácí produkt (HDP)	22
1.2	Hrubý domácí produkt dle směnného kurzu a v paritě kupní síly	22
1.3	Vývoj HDP a deflátoru (v %, předchozí rok = 100)	23
1.4	Hrubý domácí produkt na 1 obyvatele	23
1.5	Index vývoje spotřebitelských cen	24
1.6	Střední stav obyvatelstva	25
1.7	Index vývoje spotřebitelských cen (2000 = 100)	25
1.8	Míra inflace	25
1.9	Roční průměrná míra nezaměstnanosti	25
1.10	Průměrná hrubá měsíční mzda zaměstnanců (na fyzické osoby)	26
1.11	Tempo růstu průměrné hrubé měsíční mzdy zaměstnanců	26
1.12	Průměrné měsíční mzdy v národním hospodářství (na fyzické osoby)	27
1.13	Průměrné měsíční mzdy v nepodnikatelské sféře (na fyzické osoby)	27
1.14	Vyplacené sociální dávky a výpomoci (v mil. Kč)	28
1.15	Tempo růstu vyplacených sociálních dávek a výpomocí (předchozí rok = 100)	28
1.16	Tempo růstu vyplacených sociálních dávek (1990 = 100)	29
1.17	Příspěvky na sociální zabezpečení (v mil. Kč)	29
1.18	Tempo růstu příspěvků na sociální zabezpečení	30

1.19	Průměrný počet pracovníků v národním hospodářství podle vybraných odvětví OKEČ	30
------	--	----

2. Finanční ukazatele zdravotnictví

2.1 Výdaje

2.1.1	Výdaje na zdravotnictví	31
2.1.2	Srovnání podílu celkových výdajů na zdravotnictví na HDP ve vybraných státech %	32
2.1.3	Výdaje na zdravotnictví veřejné a soukromé	33
2.1.4	Rozpočtové výdaje na zdravotnictví a náklady zdravotních pojišťoven na zdravotní péči (v mil. Kč).....	34
2.1.5	Meziroční přírůstky výdajů na zdravotnictví celkem	35
2.1.6	Meziroční přírůstky soukromých výdajů na zdravotnictví	35
2.1.7	Meziroční přírůstky veřejných výdajů na zdravotnictví	35
2.1.8	Porovnání reálného vývoje celkových výdajů na zdravotnictví	36
2.1.9	Porovnání reálného vývoje veřejných výdajů na zdravotnictví	36
2.1.10	Výdaje na zdravotnictví na 1 obyvatele (v Kč)	37
2.1.11	Vývoj výdajů na zdravotnictví (1995 = 100)	37
2.1.12	Odhad souhrnných výdajů na zdravotnictví 2002 - 2004 (mil. Kč)	38
2.1.13	Vývoj HDP a příspěvků na sociální zabezpečení placených státem	39

2.2 Průměrné mzdy

2.2.1	Průměrné měsíční mzdy v sektoru zdravotnictví (1995 – 2004)	40
2.2.2	Průměrné měsíční mzdy zaměstnanců ve zdravotnictví	41

2.3 Zdravotní pojišťovny

2.3.1	Náklady zdravotních pojišťoven na zdravotní péči	43
2.3.2	Vývoj hospodaření systému veřejného zdravotního pojištění (mil. Kč).....	44
2.3.3	Struktura nákladů zdravotních pojišťoven na zdravotní péči dle poskytovatelů péče (mil. Kč)	45
2.3.4	Struktura vybraných nákladů zdravotních pojišťoven na zdravotní péči podle segmentů péče (v %)	46
2.3.5	Průměrné náklady zdravotních pojišťoven na zdravotní péči na jednoho pojištěnce dle druhu poskytované péče (v Kč).....	47
2.3.6	Průměrné náklady VZP na zdravotní péči na jednoho pojištěnce dle věkové struktury (v Kč) v roce 2004	48

2.4	Léky	
2.4.1	Vývoj objemu distribuovaných léčivých přípravků.....	49
2.4.2	Distribuovaná léčiva podle ATC skupin	50
2.4.3	Distribuovaná léčiva podle ATC skupin - dle počtu balení	51
2.4.4	Průměrná cena 1 balení léčiv (v Kč)	52
2.4.5	Podíl distribuovaných léčiv na celkových výdajích na zdravotnictví	52
2.4.6	Dynamika vývoje objemu distribuovaných léčivých přípravků a výdajů na zdravotnictví celkem	53
2.5	Nemocnice	
2.5.1	Náklady, výnosy a hospodářský výsledek nemocnic v rezortu zdravotnictví	54
2.5.2	Náklady na sledované nákladové položky nemocnic v rezortu zdravotnictví	56
2.5.3	Finanční ukazatele nemocnic rezortu zdravotnictví	58
2.5.4	Kapacitní a výkonové parametry nemocnic rezortu zdravotnictví	58
2.5.5	Ekonomické ukazatele nemocnic rezortu zdravotnictví	60
2.5.6	Náklady, výnosy, hospodářský výsledek a nákladová rentabilita nemocnic rezortu zdravotnictví	62
2.5.7	Náklady nemocnic rezortu zdravotnictví dle nákladových položek	62
2.5.8	Náklady a výnosy na 1 hospitalizaci a 1 ošetrovací den v nemocnicích	63
2.6	Lékárny a výdejny	
2.6.1	Počet lékáren a výdejen	64
2.6.2	Počet obyvatel na 1 lékárnou	65
2.6.3	Lékařenská péče celkem	66
	Zkratky použité v publikaci	67
	Značky v tabulkách	69
	Poznámky k tabulkové části	70

Contents

Introduction	10
A brief comment on the presented graphs and tables	14

Graphs

1. GDP development in 1995 to 2004	17
2. GDP development 1995 - 2004 in current rates USD/CZK and in purchasing power parity rates	17
3. Trend of expenditure on health and consumer prices	18
4. Index of consumer prices	19
5. Expenditure on health development 1990 - 2004	19
6. Trend of public expenditure on health	20
7. Structure of returns of pharmacies in 2000 - 2004	21
Trend of development of consumer prices	24
Trend of GDP and of social security contributions paid by the state in indices	39

Tables

1. Macroeconomic indicators

1.1	Gross domestic product (GDP)	22
1.2	GDP in USD as per conversion rate and in purchasing power parity	22
1.3	Trend of GDP and GDP deflator	23
1.4	Gross domestic product per capita	23
1.5	Trend of development of consumer prices	24
1.6	Mid-year population	25
1.7	Trend of consumer prices (2000 = 100)	25
1.8	Inflation rate	25
1.9	Yearly average rate of unemployment	25
1.10	Average monthly gross wages of employees (physical persons)	26
1.11	Growth rate of average monthly gross wages of employees	26
1.12	Average monthly wages in national economy (per physical persons)	27
1.13	Average monthly wages in non-business spheres (physical persons)	27
1.14	Paid-out social support benefits (mill. CZK).....	28
1.15	Growth rate of paid-out social benefits (previous year = 100)	28
1.16	Growth rate of paid-out social support benefits (1990 = 100)	29
1.17	Contributions to social security (mil. CZK)	29
1.18	Growth rate of contributions to social security (previous year = 100)	30

1.19	Average number of employees in national economy as per selected branches of activities	30
------	---	----

2. Financial indicators of health care

2.1 Expenditure

2.1.1	Expenditure on health	31
2.1.2	Comparison of the proportion of the total health expenditure to GDP in selected countries (in %)	32
2.1.3	Health expenditure public and private (mill. CZK)	33
2.1.4	Expenditure from public budgets on health and health care costs of health insurance corporations (in mill. CZK)	34
2.1.5	Annual growth of health expenditure total	35
2.1.6	Annual growth of private health expenditure	35
2.1.7	Annual growth of public health expenditure	35
2.1.8	Evaluation and comparison of real development of total health expenditure	36
2.1.9	Evaluation and comparison of real development of public health expenditure	36
2.1.10	Health expenditure per capita (in CZK).....	37
2.1.11	Trend of health expenditure (1995 = 100)	37
2.1.12	Estimate of overall health expenditure in 2002 - 2004 (in mill. CZK)	38
2.1.13	Trend of GDP and of social security contributions paid by the state	39

2.2 Average wages

2.2.1	Average monthly wages in health sector (in CZK)	40
2.2.2	Average monthly wages of employees in health sector (in CZK)	41

2.3 Health insurance corporations

2.3.1	Health care costs of health insurance corporations	43
2.3.2	Trend of economic results of public health insurance system (mill. CZK).....	44
2.3.3	Structure of health care costs of health insurance corporations by health care providers (in mill. CZK)	45
2.3.4	Structure of selected health care costs of health insurance corporations by type of health care (in %)	46
2.3.5	Average health care costs of the health insurance corporations per one insured by type of health care (in CZK)	47
2.3.6	Average health care costs of GHIC per one insured by age-groups in 2004 (in CZK)	48

2.4	Medicaments	
2.4.1	Trend of the volume of distributed medicaments	49
2.4.2	Distributed medicaments by ATC groups	50
2.4.3	Distributed medicaments by ATC groups - in No. of packings	51
2.4.4	Average price of 1 package of drugs (in CZK)	52
2.4.5	Proportion of distributed medicaments in total health expenditure	52
2.4.6	Trend of growth of volume of distributed medicaments and of volume of total health expenditures	53
2.5	Hospitals	
2.5.1	Costs, returns and economic outcomes of hospitals in the health sector (mill. CZK)	54
2.5.2	Costs of selected cost items of hospitals in the health sector (mill. CZK)	56
2.5.3	Financial indicators of hospitals in health sector (mill. CZK)	58
2.5.4	Capacity and outcome parametres of hospitals in health sector	58
2.5.5	Economic indicators of hospitals of health sector	60
2.5.6	Costs, returns, economic outcomes and profit to costs ratio of hospitals in sector of health (mill. CZK)	62
2.5.7	Costs of hospitals of health sector by costs items (mill. CZK)	62
2.5.8	Costs and returns for 1 hospitalisation and per 1 day of stay in hospitals	63
2.6	Pharmacies and hand-out facilities	
2.6.1	Pharmacies and hand-out facilities	64
2.6.2	Number of inhabitants per one pharmacy	65
2.6.3	Pharmaceutical service total	66
	Abbreviations	68
	Symbols in the tables	69
	Comments to the tables	70

Úvod

Publikace „Zdravotnictví jako součást národní ekonomiky 2004“ sleduje zdravotnictví jako jedno z odvětví národního hospodářství v širších makroekonomických souvislostech. V publikaci jsou uvedeny základní ekonomické informace o výši hrubého domácího produktu, spotřebitelských cenách, inflaci, nezaměstnanosti, mzdách, sociálním zabezpečení a dále informace týkající se zdravotnictví: vývoj výdajů na zdravotnictví v členění veřejné/soukromé/celkem, stručný přehled o ekonomických výsledcích nemocnic, zdravotních pojišťoven, ukazatele týkající se spotřeby léčiv a lékařské péče. Údaje jsou uspořádány tak, aby bylo možno sledovat dynamiku vývoje v co nejdelším intervalu. Snahou bylo sestavit aspoň vybrané ukazatele do časových řad od roku 1990, případně od jiného roku, od kterého jsou výdaje k dispozici a srovnatelné.

Od roku 2003 provádí Český statistický úřad mimořádnou revizi národních účtů a přepočítávání časových řad dle metodiky Eurostatu. ÚZIS ČR má v době vydávání této publikace k dispozici revidované makroekonomické údaje za roky 1995 - 2004 platné k 30.9.2005. Tyto údaje se vztahem k výdajům na zdravotnictví jsou již zapracovány do příslušných nyní prezentovaných materiálů.

Publikace vychází od roku 1999 (původně pod názvem „Vývoj finančních ukazatelů makroekonomických a ze zdravotnictví“) a je výsledkem spolupráce týmu pracovníků ÚZIS ČR. Kromě vlastních zdrojů informací ze statistického zjišťování bylo čerpáno z dostupných informací publikovaných Českým statistickým úřadem (ČSÚ), Ministerstvem zdravotnictví ČR (MZ), Ministerstvem práce a sociálních věcí ČR (MPSV), Státním ústavem pro kontrolu léčiv (SÚKL) a Všeobecnou zdravotní pojišťovnou (VZP).

Introduction

In the publication „Health service as a part of national economy 2004“, health care is viewed as one of branches of national economy in a broad macroeconomic context. The publication presents basic economic information on the gross domestic product, consumer prices, inflation, unemployment, wages, social security and further information concerning health care: the trends of expenditure on health separated into public/private/total, a brief survey of economic balance of hospitals and health insurance corporations, indicators concerning drug consumption and pharmaceutical care. Data are arranged with regard to clear presentation of the dynamics of trends in as long intervals as possible. Efforts were made to present at least selected indicators in time series from 1990, or from a later year from which data are available and comparable.

Since 2003 Czech Statistical Office performs an extra-ordinary revision of national accounts and adjustment of the time series according to the Eurostat methodology. At the time of preparation of the present publication revised macroeconomic data are available to IHIS CR for the years 1995 - 2004, valid as of 30.9.2005. These data related to health care are included in the presently published information.

The presented publication has been published since 1999 (formerly under the title „Trends of macroeconomic and health indicators“) and results from co-operation of a team of workers of IHIS CR. Besides statistical data collected and processed by IHIS CR, further information is obtained from data published by Czech Statistical Office (CZSO), Ministry of Health (MH), Ministry of Labour and Social Affairs (MLSA), State Institute for Drug Control (SIDC) and General Health Insurance Company (GHIC).

Stručný komentář k publikovaným grafům a tabulkám

Růst ekonomiky ČR pokračoval i v roce 2004, vzrostly všechny základní sledované ekonomické ukazatele. Hrubý domácí produkt v běžných cenách dosáhl v roce 2004 podle revidovaných údajů zveřejněných Českým statistickým úřadem do 30.9.2005 hodnoty 2 767 717 mil. Kč a proti předchozímu roku se zvýšil v běžných cenách roku o 8,3 %. Ve stálých cenách roku 1995 růst oproti roku 2003 představoval 4,7 %, míra inflace činila 2,8 %. Průměrná hrubá měsíční mzda zaměstnanců v ČR vzrostla v roce 2004 o 6,6 % a činila ke konci roku 18 035 Kč. Mzdy zaměstnanců ve zdravotnictví, veterinární a sociální činnosti se meziročně zvýšily o 2,7 % a dosáhly v průměru 16 753 Kč. Průměrná mzda v nepodnikatelské sféře v roce 2004 byla 17 761 Kč.

Nezaměstnanost se během roku 2004 vyvíjela nepříznivě, prakticky celoročně bylo v evidenci Úřadů práce více než 500 tis. uchazečů o zaměstnání a průměrná míra nezaměstnanosti byla 10,2 % (podle nově zavedené metodiky International Labour Organization 9,2 %). Oproti roku 2003 vzrostl objem vyplacených sociálních dávek a výpomocí o 4,5 % (celkem 493 883 mil. Kč).

V rámci daných ekonomických možností se vyvíjelo i zdravotnictví. Celkové výdaje (státní rozpočet rezortu zdravotnictví, územní rozpočty, systém veřejného zdravotního pojištění, soukromé výdaje obyvatel) dosáhly 193 829 mil. Kč, což představuje nárůst oproti předcházejícímu roku o 4,0 %. Výdaje na zdravotnictví tak činily 7,0 % objemu hrubého domácího produktu. Rozhodující část financování zdravotnictví nesou zdravotní pojišťovny s podílem 80,9 %, státní a územní rozpočty kryly cca 10,3 % a soukromé výdaje obyvatelstva cca 8,8 %. Podíl těchto zdrojů na financování zdravotní péče zůstává v posledních letech zhruba neměnný.

Na základě informací Ministerstva financí, Ministerstva obrany a Ministerstva vnitra je možno kalkulovat výdaje ve zdravotnictví v rezortech obrany, vnitra, spravedlnosti v roce 2004 na cca 3 167 mil. Kč. V rámci darů poskytnutých zdravotnickým zařízením za rok 2004 (ekonomické výkazy NZIS) bylo evidováno 623 mil. Kč. S využitím těchto zdrojů činí odhad celkových výdajů na zdravotnictví v ČR v roce 2004 cca 198 301 mil. Kč, tedy 7,16 % HDP. Údaj nelze plně porovnat v časových řadách s předcházejícími roky v tabulkách této publikace, které jsou pouze za rezort zdravotnictví ze zdokumentovaných zdrojů MZ ČR a ČSÚ. Pozn.: Tabulky s výdaji na zdravotnictví je tedy nutno posuzovat v kontextu s případným komentářem o zdrojích a rozsahu obsažených údajů.

Zdravotní pojišťovny jako největší zdroj financování se potýkaly s problémy, které po výpomoci v roce 2001 ve výši 4,2 mld. Kč nevyřešil ani další jednorázový odkup pohledávek v hodnotě 2 062 mil. Kč za neplatiči pojistného Českou konsolidační agenturou v roce 2003. V roce 2004 bylo nutno do systému veřejného zdravotního pojištění dodat dalších 883 mil. Kč. V důsledku těchto zásahů ve prospěch zdravotních pojišťoven není možno jednoznačně porovnávat příjmy a výdaje zdravotního pojištění v letech 2001 - 2004, ani bez výše uvedených faktů posuzovat

hospodaření zdravotních pojišťoven. Je nutno rovněž uvést, že dluhy plátců zdravotního pojištění vůči všem zdravotním pojišťovnám celkem dosáhly v závěru roku 2004 cca 42 mld. Kč (včetně úroků z prodlení).

Ze státního rozpočtu je placeno zdravotní pojištění za děti, studenty, důchodce, nezaměstnané a další vybrané kategorie obyvatel. V roce 2004 zaplatil stát takto cca 33,4 mld. Kč. Tato částka však do výdajů na zdravotnictví nespadá, projeví se až v úhradách zdravotních pojišťoven zdravotnickým zařízením, což spolu s veřejnými rozpočty představuje veřejné výdaje na zdravotnictví. Soukromé výdaje na zdravotnictví jsou odhadovány podle výběrového šetření ČSÚ - statistiky rodinných účtů.

V roce 2004 evidovalo 9 zdravotních pojišťoven celkem cca 10 309 tis. pojištěnců, z toho u VZP bylo registrováno cca 65 %, přičemž meziročně od VZP k jiným zdravotním pojišťovnám přešlo opět cca 125 tis. pojištěnců.

Celkově zdravotní pojišťovny hospodařily s mírně kladným saldem příjmů a výdajů ve výši 242 mil. Kč (údaj je nutno brát s ohledem na finanční injekci ČKA - viz výše - a z důvodu neuhrazených závazků zdravotnickým zařízením 9,6 mld. Kč ke konci roku 2004). Z důvodu zachování časových řad respektuje ÚZIS ČR strukturu dosavadních tabulek včetně zdrojů dat, tj. ČSÚ i MZ ČR. Obě instituce vedou evidenci hospodaření zdravotních pojišťoven dle svých metodik konzultovaných s MF. Data byla pro tuto publikaci přebírána včetně určitých rozdílů v některých položkách od obou institucí s uvedením příslušného zdroje.

V roce 2004 pokračovala tendence rostoucích výdajů za léky, ať již absolutně nebo na 1 obyvatele. Celková hodnota distribuovaných léků činila 55 847 mil. Kč při kalkulaci s jednotnou maximální obchodní přírážkou. Spotřeba léků v přepočtu na obyvatele v roce 2004 dosáhla 5 471 Kč, tj. zvýšení o 6,9 % za rok. ÚZIS ČR v této publikaci v příslušných kapitolách respektuje metodiku SÚKL, který ve svých statistikách distribuovaných léčiv používá pro cenové ukazatele maximální povolenou obchodní přírážku pro distributora i lékárnou. Z obchodních a cenově konkurenčních důvodů se může realizovaná finanční hodnota léků mírně lišit směrem dolů.

Lékařskou péči zajišťovalo (dle Registru zdravotnických zařízení k 31.12.2004, včetně odloučených pracovišť) 2 378 lékáren spolu se 191 výdejními zdravotnických prostředků. Výkazy NZIS o činnosti za rok 2004 odevzdalo do ÚZIS ČR celkem 2 339 zařízení, která za loňský rok přijala více než 94 mil. receptů. Na 1 obyvatele ČR za rok tak připadlo cca 9,23 receptů. Tržby lékáren a výdejen za léky a zdravotnické prostředky činily cca 57 648 mil. Kč.

Nákladově nejnáročnějším článkem zdravotnického systému jsou nemocnice, z toho jednoznačně nejvýznamnější roli hrají nemocnice rezortu zdravotnictví. Průměrnou ošetrovací doba byla 8,1 dne. Počet hospitalizovaných ve sledovaných nemocnicích dosáhl 2 174 tis. osob, počet ošetrovacích dnů činil 17 551 tis. Celkové náklady nemocnic v rezortu zdravotnictví dosáhly 82 217 mil. Kč. Výnosy oproti tomu byly 85 999 mil. Kč, nemocnice za rezort zdravotnictví celkem vykázaly v roce 2004

kladný hospodářský výsledek 3 782 mil. Kč. Celkem 133 nemocnic (cca 72 %) hospodařilo s kladným výsledkem. Podrobnější informace najde zájemce v publikaci ÚZIS ČR „Ekonomické výsledky nemocnic za rok 2004“.

Česká republika se v roce 2004 stala členem Evropským unie. Vstup ČR spolu s dalšími devíti zeměmi do EU k 1.5.2004 má značný ekonomický dopad na celé hospodářství i oblast zdravotnictví. Ačkoli zdravotní politika a zdravotní péče zůstává i v EU v pravomoci národních vlád (s výjimkou společného mechanismu rychlé reakce na ohrožení veřejného zdraví, informovanost a studium faktorů veřejného zdraví, životního prostředí apod.), určité úkoly z našeho členství vyplynuly pro zdravotnickou statistiku - půjde o komplexnější sledování a zpracování ekonomických údajů ze zdravotnictví, které budou splňovat vysoké požadavky na srovnatelnost.

A brief comment on the presented graphs and tables

Economic growth continued in the CR also in 2004, all monitored basic indicators increased. Gross domestic product in current prices reached the value 2 767 717 mill. CZK according to the revised data published by Czech Statistical Office till 30.9.2005; compared with the preceding year it was higher by 8.3 % in current yearly prices. In constant prices of 1995 it was higher than in 2003 by 4.7 %, the inflation rate was 2.8 %. The mean gross monthly wage of employees in the CR increased in 2004 by 6.6 % to 18 035 CZK by the end of the year. Wages of employees in health, veterinary and social services increased from 2003 by 2.7 % to 16 753 CZK. The mean wage in the non-enterprising sphere in 2004 was 17 761 CZK.

Unemployment had an unfavourable trend in 2004, practically during the whole year there were over 500 thousand applicants for job registered by Labour Offices and the mean unemployment rate was (according to the new methodology of International Labour Organization 9.2 %). The volume of all paid social benefits and subsidies increased from 2003 by 4.5 % (to 493 883 mill.).

Health services developed in the framework of existing economic conditions. Total expenditure (the public health insurance system, the State budget in the sector of health, the territorial budgets and cash payments by individuals) reached 193 829 mill. CZK, which represents a 4 % increase from the preceding year. Expenditure on health amounted to 7 % of the volume of the gross domestic product. The decisive part of health care financing was carried by the system of public health insurance with its share of 80.9 %, the State and territorial budgets covered 10.3 % and private expenditure by individuals ca. 8.8 %. The relative proportions of these financial sources remained almost the same in recent years.

On the basis of information provided by the Ministries of Finance, of Defence and of Interior it is possible to calculate the expenditure on health services provided in these three sectors in 2004 as amounting to ca. 3 167 mill. CZK. Registered donations to health establishments in 2004 (listed in economic reports to NHIS) amounted to 623 mill. CZK. Addition of these data enhances the total expenditure on health in the CR in 2004 to ca. 198 301 mill. CZK, i.e., 7.16 % of the GDP. This indicator is not fully comparable in the time series with the preceding years in tables in this publication that only include expenditure in the sector of health from documented sources of MH CR and CZSO. Note: Tables of expenditure on health should be considered in context with the comments on data sources and on the extent of listed expenditure.

Health insurance companies, the largest financial source, faced problems that had not been resolved after the subsidy of 4.2 thou. mill. CZK in 2001 and subsequent purchase of unpaid claims on payers of insurance premiums, amounting to 2 062 thou. mill. CZK by Czech Consolidation Agency in 2003. In 2004 it was necessary to subsidise the public health insurance system by additional 883 mill. CZK. As a consequence of these interventions in favour of public health insurance companies it is not

possible to compare unequivocally the revenues and expenses of health insurance in the years 2001 - 2004, nor to assess the economy of health insurance companies without considering the mentioned facts. It is also necessary to notice that the debts of insurance fee payers owed to all health insurance companies (including delay interest) by the end of 2004 reached the amount of ca. 42 thou. mill. CZK.

The State budget covers insurance fee for children, pensioners, unemployed and some other population groups. In 2004 the amount of this fee was ca. 33.4 thou. mill. CZK. This amount is not included in expenditure on health, it may only affect actual payments from health insurance to health care providers, which combine with public budgets to constitute total public expenditure on health. Private expenditure on health is estimated from the sample surveys by CZSO on statistics of family budgets.

In 2004 the 9 existing public health insurance companies registered a total of ca. 10 309 thou. clients, of that ca 65 % with GHIC; this largest insurer lost again ca. 125 thou. clients who chose another insurance company in this year.

The public health insurance system had a slightly positive net economic balance of 242 million CZK (this result must be considered in connection with the financial injection from CCA mentioned above and with the unpaid obligations to health care providers amounting to 9.6 thou. mill. CZK by the end of 2004). For sake of continuity in the time series IHIS CR respects the structure of tables hitherto published, including the data sources, i.e., CZSO and MH CR. These two institutions keep evidence of the economy of health insurance companies according to their methodologies consulted with MF CR. Data in the present publication were taken over with the necessary minor differences in some items from both institutions, with references to the respective source.

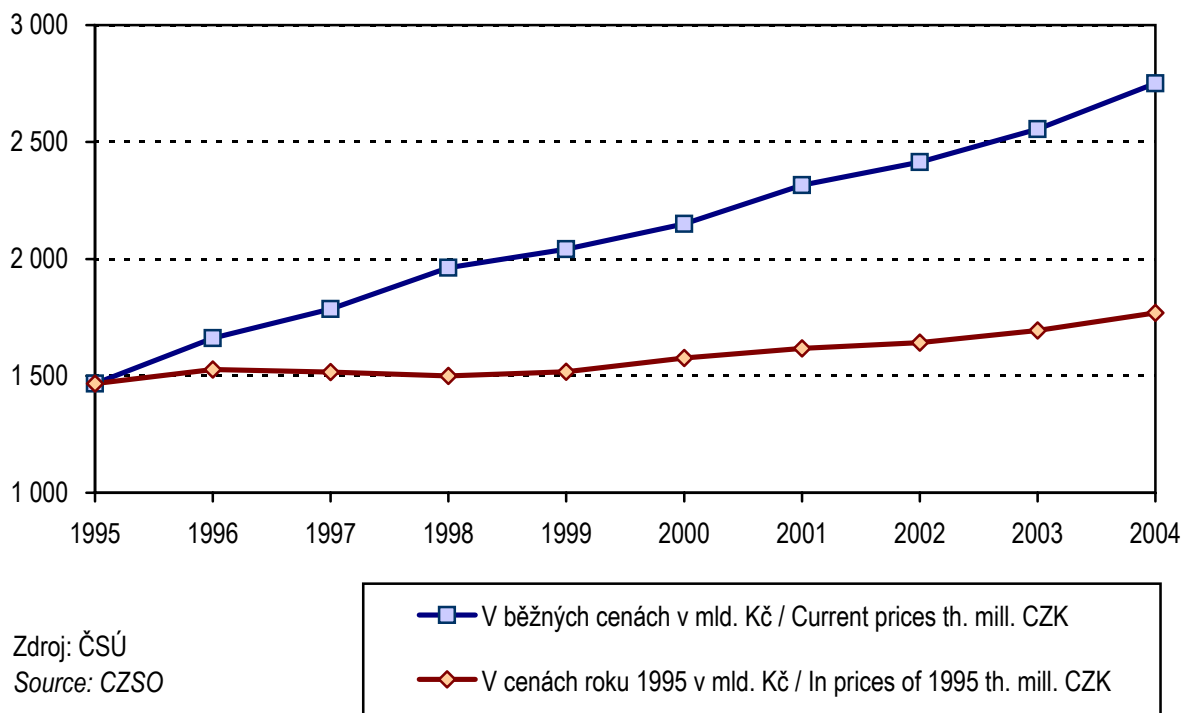
The tendency of increasing expenditure on medicaments, in total as well as per capita amounts, continued also in 2004. The total value of medicaments distributed in 2004 was 55 847 mill. CZK, as calculated with the uniform maximum whole- and retail-sales margin. Drug consumption per 1 inhabitant in 2004 was 5 471 CZK, more by 6.9 % than in 2003. In this publication IHIS CR follows the methodology of the State Institute for Drug Control in which the statistics of the price indicators of the distributed medicaments includes the maximum permitted trade margin of the distributors and pharmacies. For commercial and competition reasons the realised financial value of the consumed medicaments may be somewhat lower

Pharmaceutical care in the CR was secured by 2 378 pharmacies (according to the Register of health establishments as of 31.12.2004, including detached units) and 191 medical device dispensaries. Statistical reports were returned to IHIS CR by 2 339 pharmaceutical establishments, which accepted over 94 million prescriptions. The total revenues of pharmacies and dispensaries, for drugs and medical devices, were ca. 57 648 million CZK.

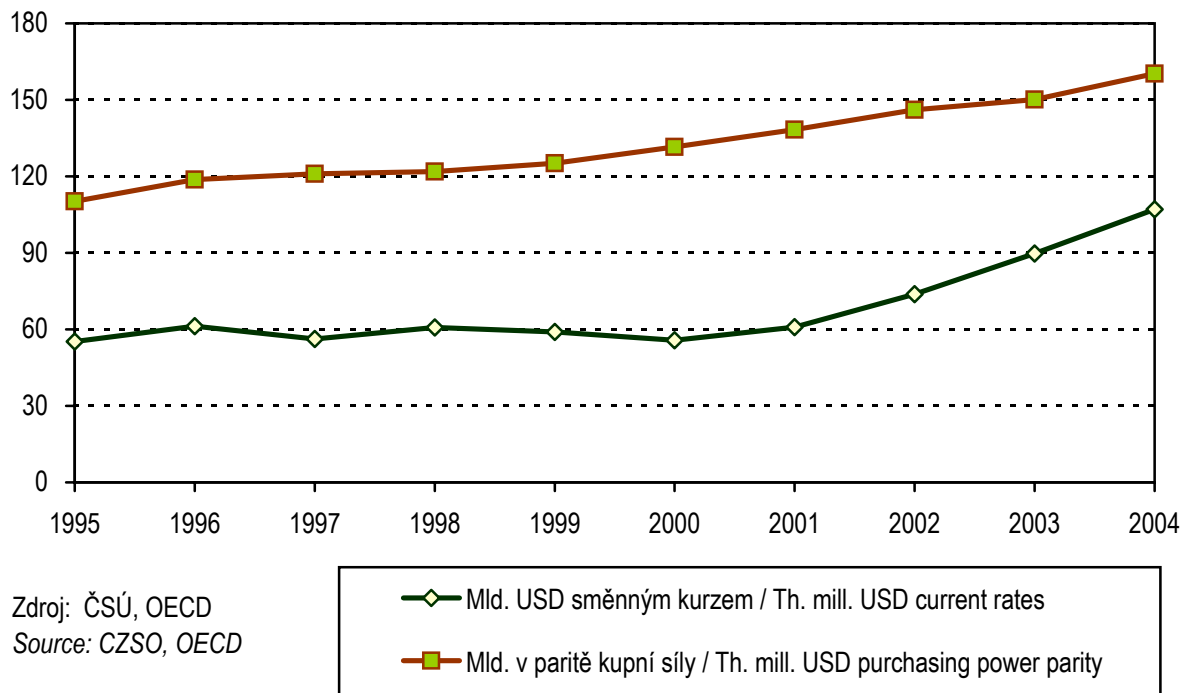
The most demanding element in the health care system from the viewpoint of costs are hospitals and among them the most significant are hospitals in the Sector of Health. The average length of stay was 8.1 days. The number of hospitalisations in the monitored hospitals was 2 174 thousand, the number of days of treatment was 17 551 thousand. The total costs of hospitals in the Health Sector were 82 217 mill. CZK. Total revenues were 85 999 mill. CZK, the economic balance of hospitals in the Health Sector in 2004 was positive, 3 782 mill. CZK. Of all hospitals, 133 (ca. 72 %) recorded positive economic balance. More detailed information may be found in the IHIS CR publication „Economic results of hospitals in 2004“.

In 2004 the Czech Republic joined the European Union, together with other 9 countries. This accession as of 1.5.2004 has a significant impact on the whole economy and also on health services. Although health policy and health care remains in the competence of the member country governments (except common mechanisms of fast reaction on public health hazards, information and study of public health factors, environment etc.), our membership implies several tasks for health statistics - like more complex monitoring and processing of economic data from health care, compatible with high comparability standards.

1. Vývoj HDP v letech 1995 - 2004 v mld. Kč
 GDP development 1995 - 2004 in thousand mill. CZK

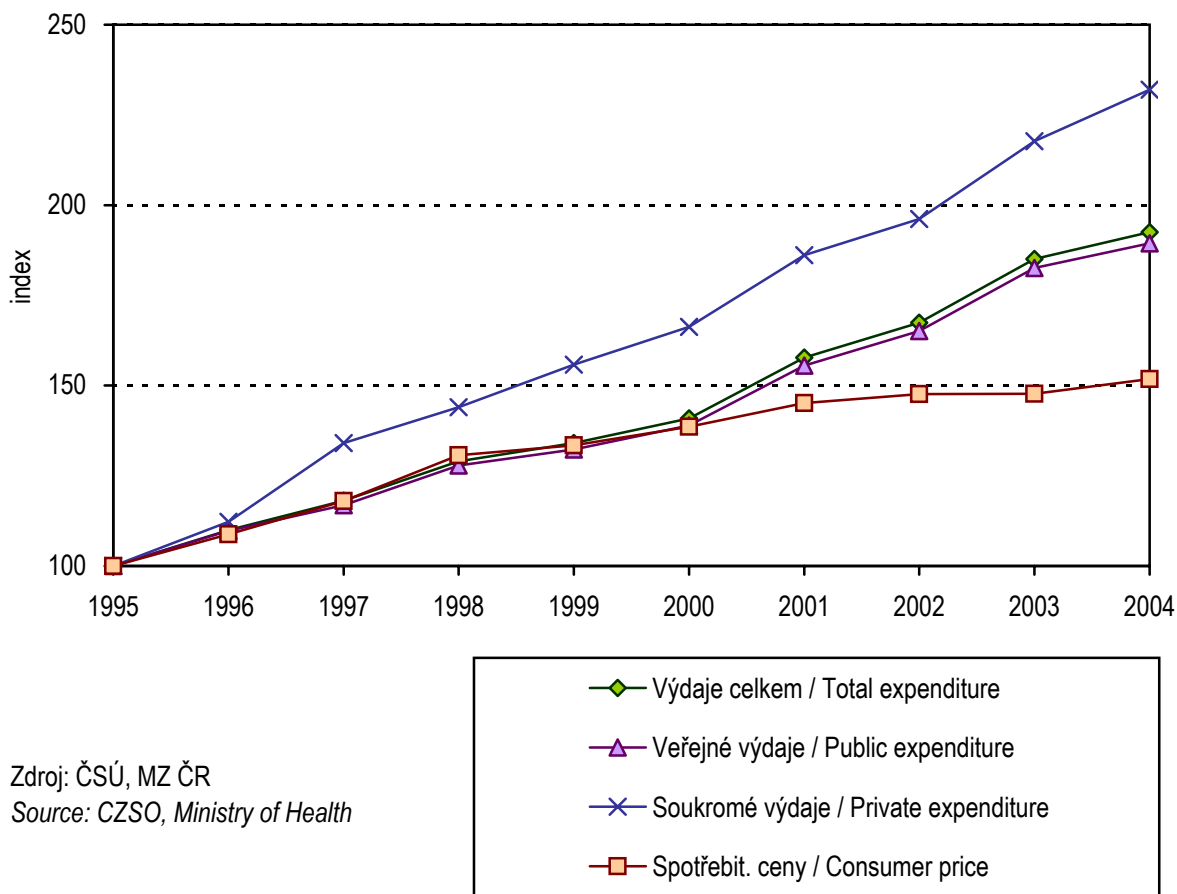


2. Vývoj HDP v letech 1995 - 2004 dle směnného kurzu v mld. USD a v paritě kupní síly (mld. PPP)
 GDP development 1995 - 2004 in current rates USD/CZK and in purchasing power parity rates

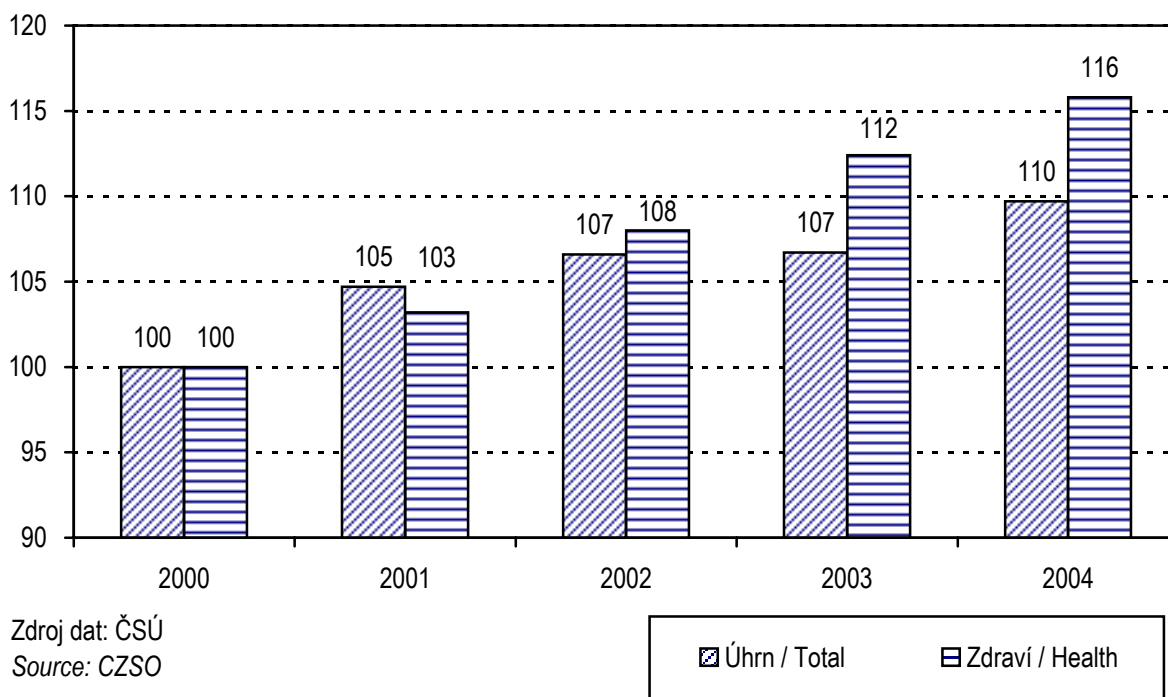


3. Vývoj výdajů na zdravotnictví a spotřebitelských cen (1995 = 100)

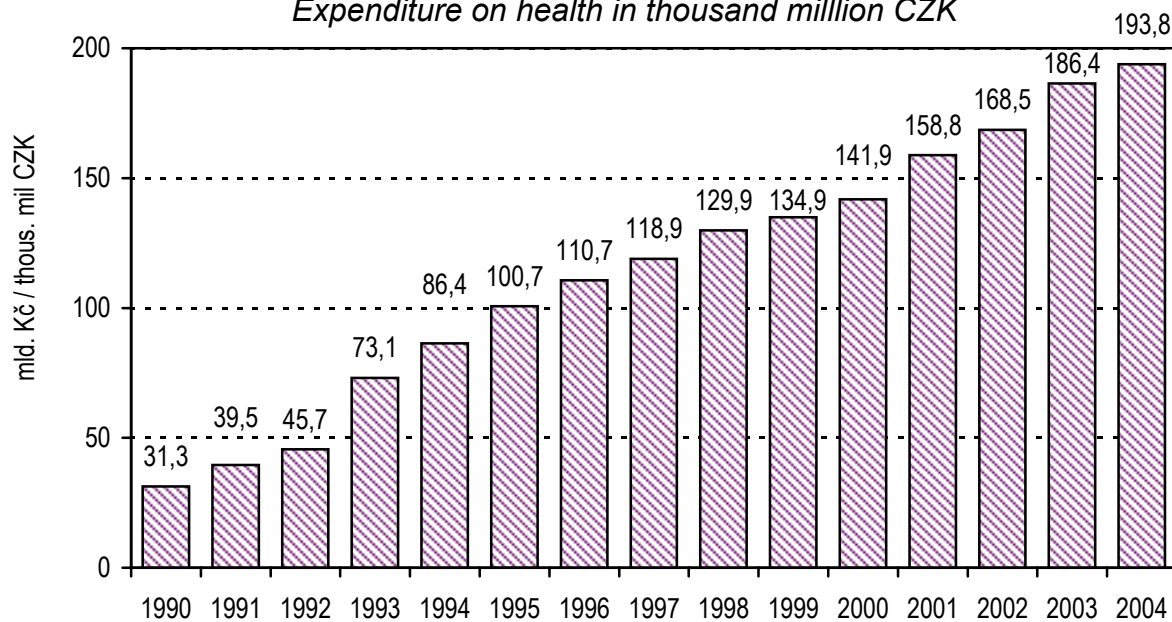
Trend of expenditure on health and consumer prices



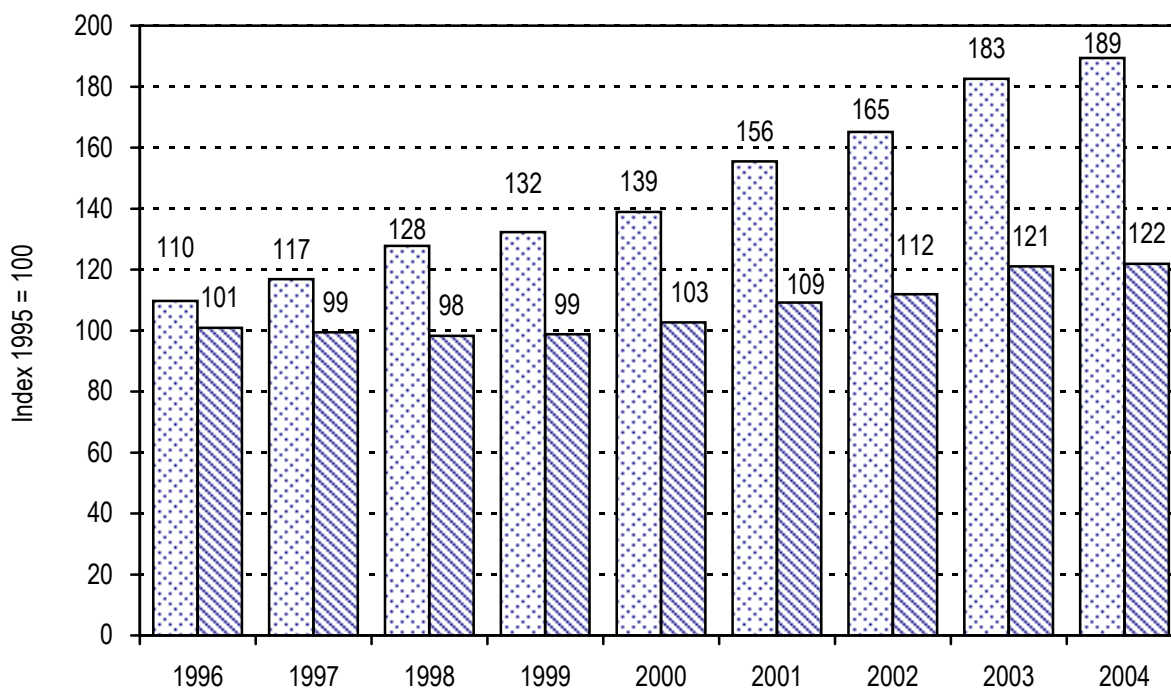
4. Index vývoje spotřebitelských cen (2000 = 100)
Index of consumer prices (2000 = 100)



5. Výdaje na zdravotnictví v mld. Kč
Expenditure on health in thousand million CZK



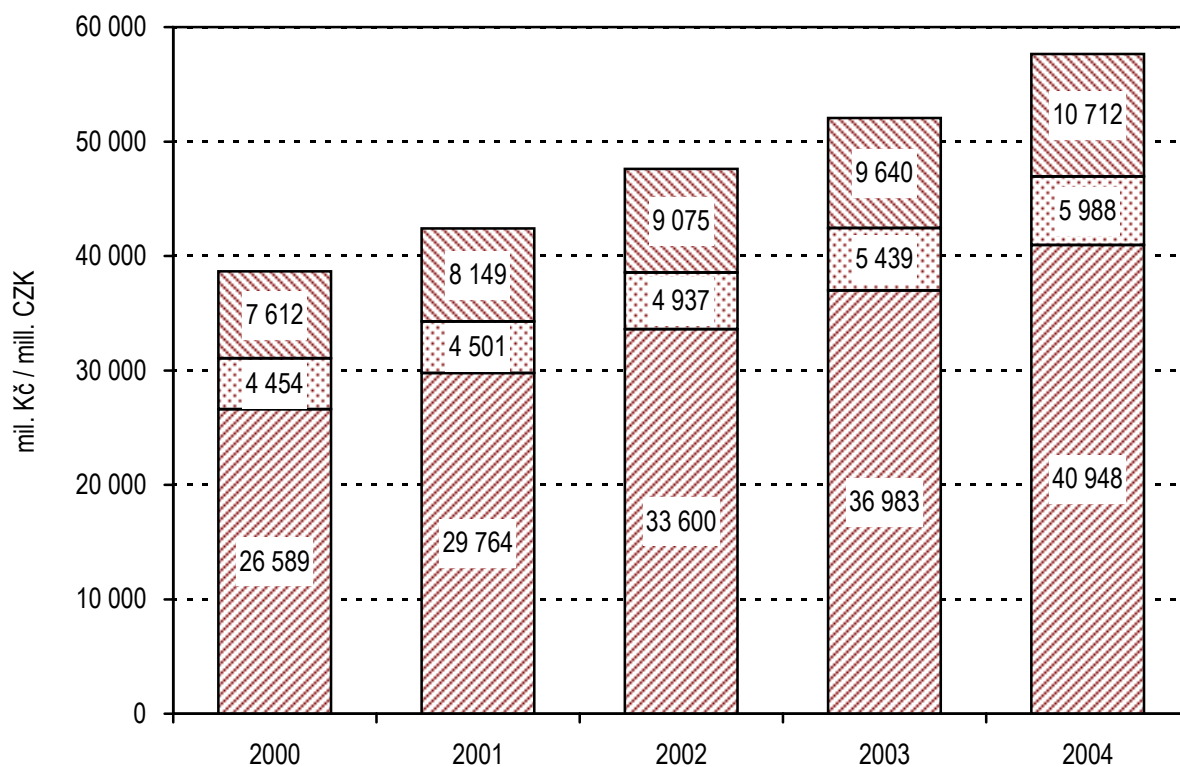
6. Vývoj veřejných výdajů na zdravotnictví (1995 = 100)
Trend of public expenditure on health (1995 = 100)



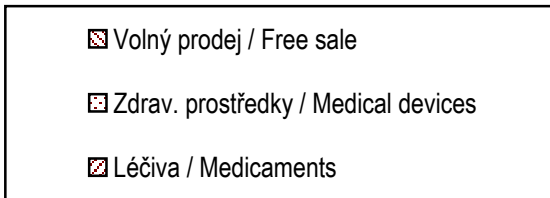
▨ Index veřejných výdajů v běžných cenách / Public expenditure index in current prices
▨ Index veřejných výdajů v cenách rok 1995 / Public expenditure index in prices of 1995

Zdroj: MZ, ČSÚ, výpočet ÚZIS ČR
Source: Ministry of Health, CZSO, calculation IHIS CR

7. Struktura tržeb lékáren v letech 2000 - 2004
 Structure of returns of pharmacies in the years 2000 - 2004



Zdroj dat: ÚZIS ČR
 Source: IHIS CR



1. Makroekonomické ukazatele
Macroeconomic indicators

1.1 Hrubý domácí produkt (HDP)
Gross domestic product (GDP)

Rok Year	V běžných cenách / <i>Current prices</i>		Ve stálých cenách r. 1995 / <i>Prices of 1995</i>	
	mld. Kč <i>th. mill. CZK</i>	index r. 1995 = 100 <i>index 1995 = 100</i>	mld. Kč <i>th. mill. CZK</i>	index r. 1995 = 100 <i>index 1995 = 100</i>
1995	1 466,7	100,0	1 466,7	100,0
1998	1 962,5	133,8	1 499,2	102,2
1999	2 041,4	139,2	1 517,3	103,4
2000	2 150,1	146,6	1 576,3	107,5
2001	2 315,3	157,9	1 617,9	110,3
2002	2 414,7	164,6	1 642,0	112,0
2003	2 555,8	174,4	1 694,7	115,5
2004	2 767,7	188,7	1 774,2	121,0

HDP upraven dle revize ČSÚ do 30.9.2005

GDP rectified as per revision by CZSO till 30.9.2005

Zdroj: ČSÚ, výpočet indexu ÚZIS ČR

Source: CZSO, index calculation IHIS CR

1.2 Hrubý domácí produkt dle směnného kurzu a v paritě kupní síly (PPP)
GDP in USD as per conversion rate and purchasing power parity (PPP)

Rok Year	Dle směnného kurzu <i>In conversion rate</i>		V paritě kupní síly (PPP) <i>Purchasing power parity (PPP)</i>	
	v mld. USD <i>th. mill. USD</i>	kurz <i>conversion rate</i>	v mld. PPP <i>th. mill. PPP</i>	kurz <i>conversion rate</i>
1995	55,25	26,55	133,21	11,01
1998	60,81	32,27	140,58	13,96
1999	59,00	34,60	143,15	14,26
2000	55,72	38,59	149,73	14,36
2001	60,87	38,04	158,69	14,59
2002	73,76	32,74	169,21	14,27
2003	90,37	28,23	176,40	14,46
2004	107,69	25,70	189,83	14,58

HDP upraven dle revize ČSÚ do 30.9.2005

GDP rectified as per revision by CZSO till 30.9.2005

Zdroj: ČSÚ, kurzy PPP dle OECD, červenec 2005

Source: CZSO, PPP rates - OECD July 2005

1.3 Vývoj HDP a deflátoru (v %, předchozí rok = 100)
Trend of GDP and GDP deflator (% , previous year = 100)

Rok Year	HDP / GDP		Deflátor Deflator
	v běžných cenách current prices	ve stálých cenách r. 1995 constant prices 1995	
2000	105,3	103,9	101,4
2001	107,7	102,6	104,9
2002	104,3	101,5	102,8
2003	105,8	103,2	102,6
2004	108,3	104,7	103,0

HDP upraven dle revize ČSÚ do 30.9.2005
GDP rectified as per revision by CZSO till 30.9.2005

Zdroj: ČSÚ
Source: CZSO

1.4 Hrubý domácí produkt na 1 obyvatele
Gross domestic product per capita

Rok Year	V běžných cenách v tis. Kč Current prices th. mill. CZK	Ve stálých cenách r. 1995 v tis. Kč Constant prices 1995 th. mill. CZK	Dle směnného kurzu v USD USD per conversion rate	V paritě kupní síly (PPP) Purchasing power parity (PPP)
2000	209,3	154,4	5 424	14 575
2001	226,4	158,0	5 953	15 517
2002	236,7	160,0	7 231	16 587
2003	250,5	164,6	8 858	17 323
2004	271,2	173,8	10 551	18 598

HDP upraven dle revize ČSÚ do 30.9.2005
GDP rectified as per revision by CZSO till 30.9.2005

Zdroj: OECD (kurzy PPP), ČSÚ
Source: OECD (PPP rates), CZSO

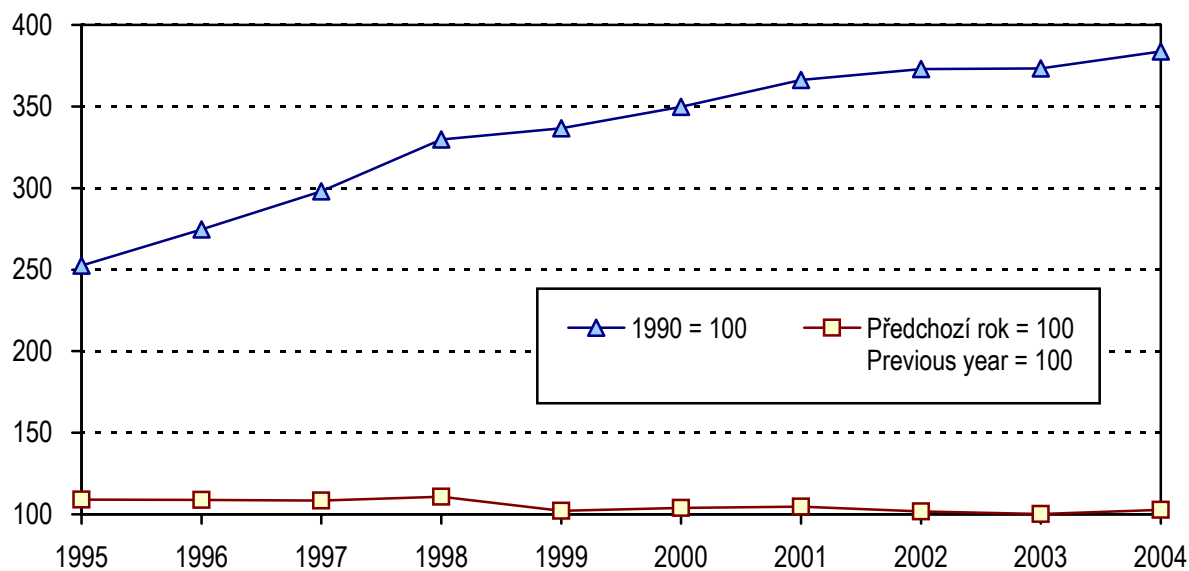
1.5 Index vývoje spotřebitelských cen Trend of Development of Consumer Prices

Rok Year	1990 = 100	Předchozí rok = 100 Previous year = 100	Průměr roku 2000 = 100 Average 2000 = 100
1995	252,5	109,1	72,2
1996	274,7	108,8	78,5
1997	297,9	108,5	85,2
1998	329,7	110,7	94,2
1999	336,7	102,1	96,2
2000	349,8	103,9	100,0
2001	366,2	104,7	104,7
2002	372,9	101,8	106,6
2003	373,3	100,1	106,7
2004	383,8	102,8	109,7

Zdroj: ČSÚ, výpočet ÚZIS

Source: CZSO, calculation IHIS CR

Index vývoje spotřebitelských cen v %
 Trend of development of consumer prices in %



Zdroj: ČSÚ, výpočet ÚZIS ČR

Source: CZSO, calculation IHIS CR

**1.6 Střední stav
obyvatelstva**
Mid-year population

Rok Year	Počet obyvatel No. of inhabitant
1995	10 330 759
1996	10 315 353
1997	10 303 642
1998	10 294 943
1999	10 282 784
2000	10 272 503
2001	10 287 482
2002	10 200 774
2003	10 201 651
2004	10 206 923

Zdroj: ČSÚ
 Source: CZSO

**1.7 Index vývoje spotřebitelských
cen (2000 = 100)**
Trend of consumer prices (2000 = 100)

Rok Year	Úhrn Total	Zdraví Health
1995	72,2	61,3
1996	78,5	69,0
1997	85,2	82,0
1998	94,2	93,5
1999	96,2	97,3
2000	100,0	100,0
2001	104,7	103,2
2002	106,6	108,0
2003	106,7	112,4
2004	109,7	115,8

Zdroj: ČSÚ
 Source: CZSO

1.8 Míra inflace
Inflation rate

Rok Year	%
1995	9,1
1996	8,8
1997	8,5
1998	10,7
1999	2,1
2000	3,9
2001	4,7
2002	1,8
2003	0,1
2004	2,8

Zdroj: ČSÚ
 Source: CZSO

**1.9 Roční průměrná míra
nezaměstnanosti**
*Yearly average rate
of unemployment*

Rok Year	%
1995	2,99
1996	3,08
1997	4,28
1998	6,04
1999	8,54
2000	9,02
2001	8,54
2002	9,15
2003	9,90
2004	10,24

Zdroj: ČSÚ, metoda MPSV
 Source: CZSO, methods of MLSA

1.10. Průměrná hrubá měsíční mzda zaměstnanců (na fyzické osoby v Kč)
Average monthly gross wages of employees (physical persons, CZK)

Rok Year	Celkem Total	z toho / out of which	
		průmysl industry	zdravotnictví, veterinární a soc. činnost health, veterinary and social activities
1990	3 286	3 410	3 043
1995	8 307	8 148	7 529
2000	13 614	13 589	11 747
2001	14 793	14 543	13 356
2002	15 866	15 368	15 051
2003	16 917	16 293	16 311
2004	18 035	17 490	16 753

Zdroj: ČSÚ
 Source: CZSO

1.11 Tempo růstu průměrné hrubé měsíční mzdy zaměstnanců
(v %, předchozí rok = 100)
Growth rate of average monthly gross wages of employees
(in %, previous year = 100)

Rok Year	Celkem Total	z toho / out of which	
		průmysl industry	zdravotnictví, veterinární a soc. činnost health, veterinary and social activities
1990	103,7	103,0	106,5
1995	118,6	118,3	116,3
2000	106,4	107,2	103,8
2001	108,7	107,0	113,7
2002	107,3	105,7	112,7
2003	106,8	106,3	108,4
2004	106,6	107,3	102,7

Zdroj: ČSÚ
 Source: CZSO

1.12 Průměrné měsíční mzdy v národním hospodářství (na fyzické osoby)
Average monthly wages in national economy (per physical person)

Rok Year	Kč CZK	Index nominálních mezd <i>Nominal wages indices</i>		Index reálných mezd <i>Real wages indices</i>	
		předch. rok = 100 <i>prev. year = 100</i>	1990 = 100	předch. rok = 100 <i>prev. year = 100</i>	1990 = 100
1990	3 286	x	100,0	x	100,0
1995	8 172	118,5	248,7	108,6	98,5
2000	13 614	106,5	410,9	102,5	117,4
2001	14 793	108,7	446,6	103,8	121,6
2002	15 866	107,3	479,2	105,4	127,9
2003	16 917	106,8	514,8	106,7	136,4
2004	18 035	106,6	548,8	104,8	143,0

Výpočet ÚZIS ČR: index reálných mezd = ind. nominálních mezd/ind. spotř. cen x 100

Calculation IHIS CR: real wage index = nominal wages index/consumer prices index x 100

Zdroj: ČSÚ

Source: CZSO

1.13 Průměrné měsíční mzdy v nepodnikatelské sféře
(na fyzické osoby)

Average monthly wages in non-business spheres (physical persons)

Rok Year	Kč CZK	Index nominálních mezd <i>Nominal wages indices</i>		Index reálných mezd <i>Real wages indices</i>	
		předch. rok = 100 <i>prev. year = 100</i>	1990 = 100	předch. rok = 100 <i>prev. year = 100</i>	1990 = 100
1990	2 945	x	100,0	x	100,0
1995	8 332	117,0	265,4	107,2	105,1
2000	12 731	102,1	409,5	98,3	117,1
2001	13 954	109,6	446,9	104,7	122,0
2002	15 342	109,9	491,5	108,1	131,8
2003	16 800	109,5	523,9	109,4	140,5
2004	17 761	105,7	553,7	102,8	144,4

Zdroj: ČSÚ, výpočet ÚZIS ČR

Source: CZSO, calculation IHIS CR

1.14 Vyplacené sociální dávky a výpomoci (v mil. Kč)
Paid-out social support benefits (mil. CZK)

Rok Year	Sociální dávky celkem <i>Total social benefits</i>	z toho / out of which				
		dávky důchodového pojištění <i>pension insurance benefits</i>	dávky nemoc. pojištění <i>sickness insurance benefits</i>	dávky v nezaměstnanosti <i>unemployment grants</i>	dávky státní soc. podpory <i>state social security benefits</i>	ostatní dávky a výpomoci soc. zabezpečení ¹⁾ <i>other social support benefits ¹⁾</i>
1990	76 507	45 469	19 093	141	8 600	3 204
1995	233 474	109 690	36 303	1 782	7 241	3 572
2000	389 935	196 017	28 943	5 680	30 270	13 614
2001	415 347	206 650	31 535	5 151	30 240	14 303
2002	453 373	222 278	34 807	6 139	31 906	16 133
2003	472 673	230 892	36 849	6 911	30 459	17 318
2004	493 883	239 118	32 459	6 994	31 401	24 657

¹⁾ Bez naturálních sociálních dávek

¹⁾ Without natural social benefits

Zdroj: ČSÚ

Source: CZSO

1.15 Tempo růstu vyplacených sociálních dávek a výpomoci (v %, předchozí rok = 100)

Growth rate of paid-out social benefits (% , previous year = 100)

Rok Year	Sociální dávky celkem <i>Total social benefits</i>	z toho / out of which				
		dávky důchodového pojištění <i>pension insurance benefits</i>	dávky nemoc. pojištění <i>sickness insurance benefits</i>	dávky v nezaměstnanosti <i>unemployment grants</i>	dávky státní soc. podpory <i>state social security benefits</i>	ostatní dávky a výpomoci soc. zabezpečení ¹⁾ <i>other social support benefits ¹⁾</i>
1990	117,1	104,4	101,5	x	x	108,3
1995	114,5	124,7	104,2	96,6	68,6	82,1
2000	107,9	106,2	147,9	101,4	101,6	121,2
2001	106,5	105,4	109,0	90,7	99,9	105,1
2002	109,2	107,6	110,4	119,2	105,5	112,8
2003	104,3	103,9	105,9	112,6	95,5	107,3
2004	104,5	103,6	88,1	101,2	103,1	142,4

¹⁾ Bez naturálních sociálních dávek

¹⁾ Without natural social benefits

Zdroj: ČSÚ

Source: CZSO

1.16 Tempo růstu vyplacených sociálních dávek (v %, 1990 = 100)
Growth rate of paid-out social support benefits (% , 1990 = 100)

Rok Year	Sociální dávký celkem <i>Total social benefits</i>	z toho / out of which				
		dávky důchodového pojištění <i>pension insurance benefits</i>	dávky nemoc. pojištění <i>sickness insurance benefits</i>	dávky v nezaměstnanosti <i>unemployment grants</i>	dávky státní soc. podpory <i>state social security benefits</i>	ostatní dávky a výpomoci soc. zabezpečení ¹⁾ <i>other social support benefits ¹⁾</i>
1990	100,0	100,0	100,0	100,0	100,0	100,0
1995	306,3	241,2	190,1	1 263,8	84,9	139,5
2000	513,1	431,1	151,6	4 028,4	326,9	554,0
2001	547,7	460,8	165,2	3 653,2	326,4	578,8
2002	595,5	492,1	182,3	4 353,9	341,6	645,3
2003	622,3	512,8	193,1	4 928,6	327,6	678,2
2004	645,5	525,9	170,0	4 960,3	365,1	769,6

¹⁾ Bez naturálních sociálních dávek

¹⁾ Without natural social benefits

Zdroj: ČSÚ - výpočet ÚZIS ČR

Source: CZSO, calculation IHIS CR

1.17 Příspěvky na sociální zabezpečení (v mil. Kč)
Contributions to social security (in mill. CZK)

Rok Year	Placené celkem <i>Paid totally</i>	v tom placené / out of which paid by			
		zaměstnavateli <i>employers</i>	zaměstnanci <i>employees</i>	samoplátcí <i>self-payers</i>	státem <i>state</i>
1995	230 960	145 266	55 596	16 932	13 166
2000	352 324	218 996	77 523	28 323	27 482
2001	376 522	233 837	82 321	31 328	29 036
2002	409 118	253 393	89 258	35 892	30 575
2003	435 768	269 511	94 997	38 753	32 507
2004	468 866	288 995	101 165	45 316	33 390

Zdroj: ČSÚ

Source: CZSO

1.18 Tempo růstu příspěvků na sociální zabezpečení
(v %, předchozí rok = 100)
Growth rate of contributions to social security
(in %, previous year = 100)

Rok Year	Placené celkem Totally paid	v tom placené / out of which paid by			
		zaměstnavateli employers	zaměstnanci employees	samoplátcí self-payers	státem state
1999	104,7	103,9	104,2	100,3	117,2
2000	107,4	107,3	105,9	121,4	100,2
2001	106,9	106,8	106,2	110,6	105,7
2002	108,7	108,4	108,4	114,6	105,3
2003	106,5	106,4	106,4	108,0	106,3
2004	107,6	107,2	106,5	116,9	102,7

Zdroj: ČSÚ

Source: CZSO

1.19 Průměrný počet pracovníků v NH
podle vybraných odvětví OKEČ (tis. osob)
Average number of employees in national economy as per
selected branches of activities (thous. persons)

Rok Year	Celkem Total	z toho / out of which	
		průmysl industry	zdravotnické, veterinární a sociální činnosti health, veterinary and social activities
1990	5 091	1 939	280
1995	3 239	1 206	220
2000	3 222	1 192	214
2001	3 217	1 201	217
2002	3 185	1 172	221
2003	3 225	1 154	226
2004	3 199	1 141	225

Zdroj: ČSÚ

Source: CZSO

2. Finanční ukazatele zdravotnictví
Financial Indicators in Health Care

2.1 Výdaje
Expenditure

2.1.1 Výdaje na zdravotnictví *)
*Expenditure on health *)*

Rok Year	Celkem v mil. Kč Total mill. CZK	V % z HDP % of GDP
1990	31 250	4,99
1991	39 520	5,24
1992	45 652	5,42
1993	73 062	7,16
1994	86 418	7,31
1995 ¹⁾	100 675	6,86
1996 ¹⁾	110 662	6,66
1997 ¹⁾	118 914	6,66
1998 ¹⁾	129 871	6,62
1999 ¹⁾	134 928	6,61
2000 ¹⁾	141 871	6,60
2001 ¹⁾	158 807	6,86
2002 ¹⁾	168 520	6,98
2003 ¹⁾	186 424	7,29
2004 ¹⁾	193 829	7,00

*) Zahrnují veřejné výdaje (státní/územní rozpočty a výdaje zdravotních pojišťoven) a soukromé výdaje obyvatel dle statistiky rodinných účtů. Nezahrnují výdaje státního rozpočtu mimo rezort zdravotnictví a ostatní soukromé výdaje

*) Data include public expenditure (state/regional budgets, exp. of health insurance corporations) and private spendings as per family accounts statistics. Data do not include state budget expenditure out-side Ministry of Health and private spendings outside family account statistics

¹⁾ Podíl z HDP upraven dle revize HDP zveřejněné ČSÚ do 30.9.2005

¹⁾ GDP proportion rectified as per GDP revision published by CZSO till 30.9.2005

Zdroj: MZ ČR, ČSÚ, výpočet ÚZIS ČR

Source: Ministry of Health, CZSO, calculation IHIS CR

**2.1.2 Srovnání podílu celkových zdravotnických výdajů
 na HDP ve vybraných státech v %**

*Comparison of the proportion of the total health expenditure
 to GDP in selected countries (in %)*

Země / Country		2000	2001	2002	2003
Česká republika ¹⁾	<i>Czech Rep. ¹⁾</i>	6,6	6,9	7,0	7,3
Austrálie	<i>Australia</i>	9,0	9,1	9,3	.
Belgie	<i>Belgium</i>	8,8	9,0	9,1	9,6
Dánsko	<i>Denmark</i>	8,4	8,6	8,8	9,0
Finsko	<i>Finland</i>	6,7	7,0	7,3	7,4
Francie	<i>France</i>	9,3	9,4	9,7	10,1
Irsko	<i>Ireland</i>	6,4	6,9	7,3	7,4
Island	<i>Iceland</i>	9,2	9,2	10,0	10,5
Itálie	<i>Italy</i>	8,1	8,3	8,5	8,4
Japonsko	<i>Japan</i>	7,6	7,8	7,9	.
Kanada	<i>Canada</i>	8,9	9,4	9,6	9,9
Korea	<i>Korea</i>	5,1	5,4	5,3	5,6
Lucembursko	<i>Luxembourg</i>	5,5	5,9	6,1	6,9
Maďarsko	<i>Hungary</i>	7,1	7,4	7,8	8,4
Německo	<i>Germany</i>	10,6	10,8	10,9	11,1
Nizozemsko	<i>Netherlands</i>	8,2	8,7	9,3	9,8
Norsko	<i>Norway</i>	7,7	8,9	9,9	10,3
Polsko	<i>Poland</i>	5,7	6,0	6,0	6,5
Portugalsko	<i>Portugal</i>	9,2	9,3	9,3	9,6
Rakousko	<i>Austria</i>	7,7	7,6	7,6	7,5
Řecko	<i>Greece</i>	9,7	10,2	9,8	9,9
Slovensko	<i>Slovakia</i>	5,5	5,6	5,7	5,9
Španělsko	<i>Spain</i>	7,5	7,5	7,6	7,7
Švédsko	<i>Sweden</i>	8,4	8,8	9,2	9,4
Švýcarsko	<i>Switzerland</i>	10,4	10,9	11,1	11,5
USA	<i>USA</i>	13,1	13,8	14,6	15,0
Velká Británie	<i>United Kingdom</i>	7,3	7,5	7,7	7,7

Zdroj: OECD Health Data 2005

Source: OECD Health Data 2005

¹⁾ Dle revize HDP zveřejněné ČSÚ do 30.9.2005

¹⁾ As per revision of GDP published by CZSO till 30.9.2005

2.1.3 Výdaje na zdravotnictví veřejné a soukromé (v mil. Kč)
Health expenditure public and private (mill. CZK)

Rok Year	Veřejné výdaje / Public expenditure				Soukromé výdaje celkem ²⁾ Private expenditure total ²⁾
	celkem ¹⁾ total ¹⁾	v tom / out of which		v % z HDP % of GDP	
		ze státního a místních rozpočtů state and regional budgets	zdravotní pojišťovny health insurance corp.		
1990	30 052	30 052	x	4,80	1 200 ³⁾
1995	93 309	15 076	78 233	6,36	7 366
1996	102 400	12 641	89 759	6,17	8 262
1997	109 033	11 459	97 574	6,11	9 881
1998	119 267	11 769	107 498	6,08	10 604
1999	123 453	13 128	110 325	6,05	11 475
2000	129 626	13 708	115 918	6,03	12 245
2001	145 096	13 960	131 136	6,27	13 711
2002	154 066	16 579	137 487	6,38	14 454
2003	170 367	22 631	147 736	6,67	16 057
2004	176 743	19 932	156 811	6,39	17 086

¹⁾ Zahnuje výdaje ze státního a místních rozpočtů a výdaje zdravotních pojišťoven, nezahrnuje výdaje ze st. rozpočtu prostřednictvím rezortů mimo rezort zdravotnictví

¹⁾ *Figures include expenditure of state and regional budgets and expenditure of health insurance corporations, do not include state expenditures beside sector of Ministry of Health*

²⁾ Výpočet ÚZIS ČR na základě statistiky rodinných účtů ČSÚ

²⁾ *Calculation of IHIS CR on the basis of statistics of family accounts of CZSO*

³⁾ Odhad ÚZIS ČR

³⁾ *Estimate of IHIS CR*

Zdroj: MZ ČR, ČSÚ, výpočet ÚZIS ČR

Source: Ministry of Health, CZSO, calculation IHIS CR

Podíl na HDP 1995 - 2004 dle revize HDP zveřejněné ČSÚ do 30.9.2005

Share on GDP 1995 - 2004 as per revision of GDP published by CZSO till 30.9.2005

2.1.4 Rozpočtové výdaje na zdravotnictví a náklady zdravotních pojišťoven na zdravotní péči (v mil. Kč)

Expenditure from public budgets on health and health care costs of health insurance corporations (in mill. CZK)

Rok Year	Neinvestiční výdaje a náklady na zdrav. péči celkem <i>Non-investment expenditure and health expend. total</i>	Veřejné výdaje na zdravotnictví <i>Public health expenditure</i>			
		z rozpočtů <i>budgetary expenditure</i>		náklady zdrav. pojišťoven <i>health insurance corp. costs</i>	
		neinvestiční výdaje <i>non-investment expenditure</i>	investice <i>investments</i>	zdravotní péče <i>health care</i>	prov. nákl. a investice <i>running costs and investments</i>
1990	25 950	25 950	4 102	-	-
1995	81 842	7 674	7 402	74 168	4 065
1996	93 300	7 212	5 429	86 088	3 671
1997	100 160	7 015	4 444	93 145	4 429
1998	107 858	6 408	5 361	101 450	6 048
1999	113 769	7 418	5 710	106 351	3 974
2000	118 569	7 164	6 544	111 405	4 514
2001	134 701	8 052	5 908	126 649	4 487
2002	141 293	8 760	7 819	132 533	4 954
2003	154 429	12 252	10 379	142 177	5 559
2004	162 986	11 675	8 257	151 311	5 500

Zdroj: MZ ČR, ČSÚ, výpočet ÚZIS ČR

Source: Ministry of Health, CZSO, calculation IHIS CR

**2.1.5 Meziroční přírůstky výdajů
na zdravotnictví celkem**
*Annual growth of health
expenditure total*

Rok Year	Mil. Kč Mill. CZK	%
1995	14 257	16,5
1996	9 987	9,9
1997	8 252	7,5
1998	10 957	9,2
1999	5 057	3,9
2000	6 943	5,1
2001	16 935	11,9
2002	9 713	6,1
2003	17 904	10,6
2004	7 405	4,0

**2.1.6 Meziroční přírůstky soukromých
výdajů na zdravotnictví**
*Annual growth of private
health expenditure*

Rok Year	Mil. Kč Mill. CZK	%
1995	2 084	39,5
1996	896	12,2
1997	1 619	19,6
1998	723	7,3
1999	871	8,2
2000	770	6,7
2001	1 466	12,0
2002	743	5,4
2003	1 583	10,9
2004	1 029	6,4

Zdroj: Výpočet ÚZIS ČR

Source: Calculation IHIS CR

2.1.7 Meziroční přírůstky veřejných výdajů na zdravotnictví
Annual growth of public health expenditure

Rok Year	Celkem Total		v tom / out of which			
			ze státního rozpočtu state budget		zdrav. pojišťovny health insurance corp.	
	mil. Kč mill. CZK	%	mil. Kč mill. CZK	%	mil. Kč mill. CZK	%
1995	12 173	15,0	1 285	9,3	10 888	16,2
1996	9 091	9,7	-2 435	-16,2	11 526	14,7
1997	6 633	6,5	-1 182	-9,4	7 815	8,7
1998	10 234	9,4	310	2,7	9 924	10,2
1999	4 186	3,5	1 359	11,5	2 827	2,6
2000	6 173	5,0	580	4,4	5 593	5,3
2001	15 470	11,9	252	1,8	15 218	13,1
2002	8 970	6,2	2 619	18,8	6 351	4,8
2003	16 301	10,6	6 052	36,5	10 249	7,5
2004	6 376	3,7	-637	-9,4	9 075	6,1

Zdroj: Výpočet ÚZIS ČR

Source: Calculation IHIS CR

2.1.8 Porovnání reálného vývoje celkových výdajů na zdravotnictví Evaluation and comparison of real development of total health expenditure

Rok Year	Meziroční přírůstek / Annual growth			Rozdíl bodů oproti nárustu inflace Difference compared to inflation growth
	celkových výdajů na zdravotnictví of total health expenditure		spotřebitelských cen v % consumer prices in %	
	abs. v mld. Kč thous. mill. CZK	v % in %		
1995	14,3	16,5	9,1	7,4
1996	10,0	9,9	8,8	1,1
1997	8,3	7,5	8,5	-1,0
1998	11,0	9,2	10,7	-1,5
1999	5,1	3,9	2,1	1,8
2000	6,9	5,1	3,9	1,2
2001	16,9	11,9	4,7	7,2
2002	9,7	6,1	1,8	4,3
2003	17,9	10,6	0,1	10,5
2004	7,4	4,0	2,8	1,2

Zdroj: Výpočet ÚZIS ČR

Source: Calculation IHIS CR

2.1.9 Porovnání reálného vývoje veřejných výdajů na zdravotnictví Evaluation and comparison of real development of public health expenditure

Rok Year	Meziroční přírůstek / Annual growth			Rozdíl bodů oproti nárustu inflace Difference compared to inflation growth
	celkových veřejných výdajů na zdravotnictví of total public health expenditure		spotřebitelských cen v % of consumer prices in %	
	abs. v mld. Kč in thous. mill. CZK	v % in %		
1995	12,2	15,0	9,1	5,9
1996	9,1	9,7	8,8	0,9
1997	6,6	6,5	8,5	-2,0
1998	10,2	9,4	10,7	-1,3
1999	4,2	3,5	2,1	1,4
2000	6,2	5,0	3,9	1,1
2001	15,5	11,9	4,7	7,2
2002	9,0	6,2	1,8	4,4
2003	16,3	10,6	0,1	10,5
2004	6,4	3,7	2,8	0,9

Zdroj: Výpočet ÚZIS ČR

Source: Calculation IHIS CR

2.1.10 Výdaje na zdravotnictví na 1 obyvatele (v Kč)
Health expenditure per capita (in CZK)

Rok Year	Celkem Total	v tom / out of which	
		veřejné výdaje public expenditure	soukromé výdaje private expenditure
1990	3 016	2 900	116
1995	9 745	9 032	713
1996	10 728	9 927	801
1997	11 541	10 582	959
1998	12 615	11 585	1 030
1999	13 122	12 006	1 116
2000	13 811	12 619	1 192
2001	15 533	14 191	1 332
2002	16 520	15 103	1 417
2003	18 274	16 700	1 574
2004	18 984	17 316	1 674

Zdroj: Výpočet ÚZIS ČR

Source: Calculation IHIS CR

2.1.11 Vývoj výdajů na zdravotnictví (1995 = 100)
Trend of health expenditure (1995 = 100)

Rok Year	Výdaje celkem Total expenditure	Veřejné výdaje Public expenditure	Soukromé výdaje Private expenditure	Spotřebit. ceny Consumer prices
1995	100,0	100,0	100,0	100,0
1996	109,9	109,7	112,2	108,8
1997	118,1	116,9	134,1	118,0
1998	129,0	127,8	144,0	130,7
1999	134,0	132,3	155,8	133,4
2000	140,9	138,9	166,2	138,6
2001	157,7	155,5	186,1	145,1
2002	167,4	165,1	196,2	147,6
2003	185,1	182,6	217,6	147,7
2004	192,5	189,4	232,0	151,8

Zdroj: Výpočet ÚZIS ČR

Source: Calculation IHIS CR

2.1.12. Odhad souhrnných výdajů na zdravotnictví 2002 - 2004 (mil. Kč) *)
*Estimate of overall health expenditure in 2002 - 2004 (in mill. CZK) *)*

Položky výdajů <i>Item</i>	2002	2003	2004
1. Veřejné výdaje <i>Public expenditure</i>	157 272	172 896	179 910
1.1 Rozpočtové výdaje rezortu MZ a územních orgánů <i>Budgetary expenditure of Ministry of Health an regional/municipal authorities</i>	16 579	22 631	19 932
1.2 Zdravotní pojišťovny <i>Health insurance corporations</i>	137 487	147 736	156 811
1.3 Výdaje ostatních rezortů <i>Expenditure of other sectors</i>	3 206	2 529	3 167
2. Soukromé výdaje <i>Private expenditures</i>	15 436	19 128	18 391
2.1 Přímé výdaje domácností <i>Direct expenditure of households</i>	14 454	16 057	17 086
2.2 Dary poskytnuté zdravotnickým zařízením <i>Gifts to the health establishments</i>	508	2 482	623
2.3 Ostatní (soukromé pojištění, zjištěné firemní výdaje) <i>Other (private insurance, registered corporational expenditure)</i>	474	589	682
3. Výdaje celkem (1 + 2) <i>Total expenditure (1 + 2)</i>	172 708	192 024	198 301
Podíl z HDP v % <i>Proportion in GDP (%)</i>	7,15	7,51	7,16

*) Do celkových výdajů jsou zahrnuty oproti dosavadnímu metodickému postupu položky:

- 1.3 "Výdaje ostatních rezortů na zdravotnictví", (podklady příslušných rezortů, informace k 30.9.2005),
- 2.2 "Dary poskytnuté zdravotnickým zařízením" (z výkazů E (MZ) 6-12, E (MZ) 7-04 a E (MZ) 1-04)
- 2.3 Soukromé pojištění dle odhadu MF ČR a dostupné firemní výdaje na zdravotnictví

Data za řady do roku 2004 v předchozích tabulkách nejsou plně srovnatelná s údaji v této tabulce

*) In addition to the preceding calculation, this estimate includes items:

- 1.3 "Expenditure on health of other sectors", according to records of Ministry of Finance, Ministry of Defence, Ministry of Interior and Prison Service of the Czech Rep., available by 30.9.2005
- 2.2 "Donations to health establishments" (from health establishment reports E (MZ) 6-12, E (MZ) 7-04 and E (MZ) 1-04)
- 2.3 Indemnity of private insurance (Ministry of Finance estimate) and obtainable data on health expenditure of entrepreneurial sector

Data for the time rows till 2004 in previous tables are not fully comparable with the data in this table

Zdroj dat: MZ ČR, MF ČR, MO ČR, MV ČR, GR VS ČR, ČSÚ, ÚZIS ČR

Source: Ministry of Health, Ministry of Finance, other ministries concerned, CZSO, IHIS CR

2.1.13 Vývoj HDP a příspěvků na sociální zabezpečení placených státem

Trend of GDP and of social security contributions paid by the state

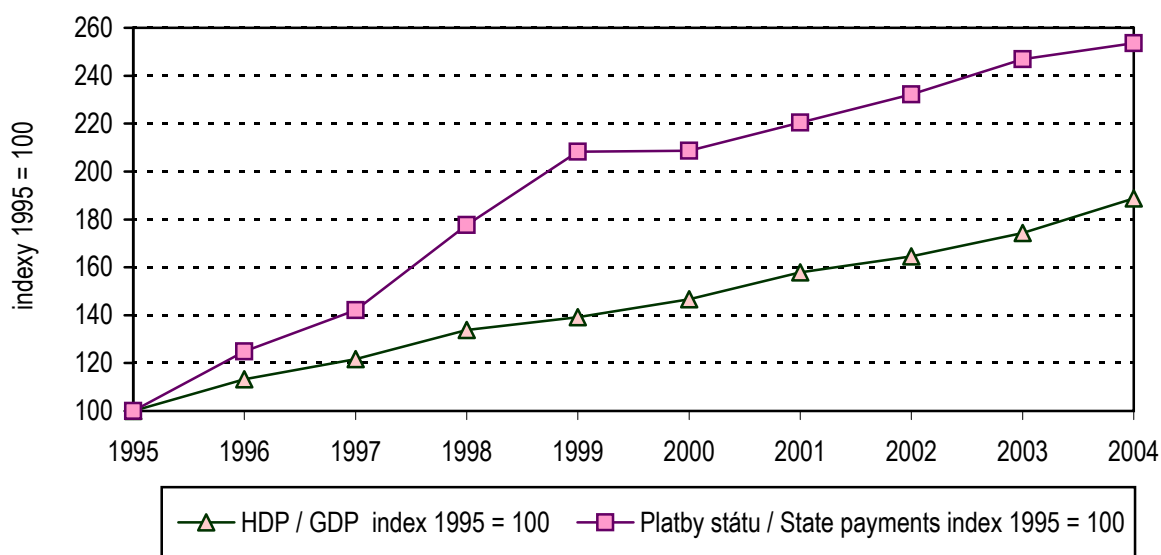
Rok Year	HDP GDP		Platby státu State contributions		Platby státu jako % z HDP State contributions as % of GDP
	mld. Kč thous. mill. CZK	index 1995 = 100	mld. Kč thous. mill. CZK	index 1995 = 100	
1995	1 466,7	100,0	13,2	100,0	0,90
1996	1 660,6	113,2	16,4	124,8	0,99
1997	1 785,1	121,7	18,7	142,1	1,05
1998	1 962,5	133,8	23,4	177,7	1,19
1999	2 041,4	139,2	27,4	208,3	1,34
2000	2 150,1	146,6	27,5	208,7	1,28
2001	2 315,3	157,9	29,0	220,5	1,25
2002	2 414,7	164,6	30,6	232,2	1,27
2003	2 555,8	174,3	32,5	246,9	1,27
2004	2 767,7	188,7	33,4	253,6	1,21

Zdroj: ČSÚ, výpočet ÚZIS ČR

Source: CZSO, calculation IHIS CR

Vývoj HDP a příspěvků na sociální zabezpečení placených státem v indexech

Trend of GDP and of social security contribution paid by the state in indices



Zdroj: ČSÚ, výpočet ÚZIS ČR

Source: CZSO, calculation IHIS CR

2.2. Průměrné mzdy

Average wages

2.2.1 Průměrné měsíční mzdy v sektoru zdravotnictví *) (v Kč)

*Average monthly wages in health sector *) (in CZK)*

Rok Year	Celkem Total	Lékaři Physicians	Farma- ceuti Pharma- cists	Sřední zdravotniční pracovníci ¹⁾ Paramedical personnel ¹⁾	Ostatní Others
1995	7 360	15 163	14 013	7 659	6 242
1996	8 416	17 262	16 338	8 300	6 900
1997	9 428	19 733	18 115	9 090	7 804
1998	9 994	21 141	20 279	9 481	8 596
1999	10 666	22 606	24 199	10 107	9 206
2000	11 390	25 288	22 000	10 885	9 625
2001	12 458	27 593	24 246	11 876	10 606
2002	13 558	30 361	25 122	12 988	11 429
2003	14 458	32 546	28 698	13 802	12 081
2004	15 922	35 136	29 350	x	x

*) V organizacích s odměňováním podle zákona č.1/1992 Sb., ve znění pozdějších předpisů

*) *In establishments with remuneration as per Act No.1/1992 Sb incl. updating amendments*

¹⁾ Od 2004 ostatní zdravotniční pracovníci nelékaři s odbornou způsobilostí (ZPBD)

¹⁾ *Since 2004 other paramedical workers with professional qualification (PWPQ)*

Pozn.: Od roku 2004 platí zákon č. 96/2004 Sb. o nelékařských povoláních (změna kategorií pracovníků)

Remark: Since 2004 the new Act. No. 96/2004 Coll. in force (new categories of employees)

Zdroj: ÚZIS ČR

Source: IHIS CR

2.2.2 Průměrné měsíční mzdy zaměstnanců (rezort zdravotnictví *) (v Kč)

*Average monthly wages of employees (health sector *) (in CZK)*

Kategorie ¹⁾ Category ¹⁾	2003	2004
Lékaři a zubní lékaři <i>Physicians and dentists</i>	35 843	37 094
Farmaceuti <i>Pharmacists</i>	31 478	32 426
Všeobecné sestry a porodní asistentky <i>General nurses, midwives</i>	x	17 926
Ostatní zdravotničtí pracovníci nelékaři s odbornou způsobilostí (ZPBD) <i>Other paramedical workers with professional qualification (PWPQ)</i>	x	19 243
Zdravotničtí pracovníci nelékaři s odbornou a specializovanou způsobilostí (ZPSZ) <i>Paramedical workers with professional and specialised qualifications (PWSQ)</i>	x	18 539
Zdravotničtí pracovníci nelékaři pod odborným dohledem nebo přímým vedením (ZPOD) <i>Health care workers pursuing profession under professional supervision or direct guidance</i>	x	13 216
Jiní odborní pracovníci nelékaři s odbornou způsobilostí (JOP) bez VŠ <i>Other professional workers in health care (not university level)</i>	x	20 995
Pedagogičtí pracovníci ²⁾ <i>Pedagogical workers ²⁾</i>	21 441	20 145

2.2.2 Průměrné měsíční mzdy zaměstnanců (rezort zdravotnictví) *) (v Kč)

*Average monthly wages of employees (health sector) *) (in CZK)*

Kategorie ¹⁾ Category ¹⁾	2003	2004
Technicko-hospodářští pracovníci <i>Technical and economic personnel</i>	17 468	17 922
Dělníci a pomocní pracovníci <i>Workers and operational personnel</i>	10 415	10 543
Celkem <i>Total</i>	18 444	18 911

*) V příspěvkových a rozpočtových organizacích s odměňováním podle zákona č. 143/1992 Sb., ve znění pozdějších předpisů

*) *In establishments with subsidies and budgetary establishments with remuneration as per Act No. 143/1992 Coll. incl. updating amendments*

¹⁾ Od roku 2004 platí nový zákon č. 96/2004 Sb. o nelékařských zdravotnických povoláních

¹⁾ *Since 2004 a new Act No. 96/2004 Coll. about non-surgical health professions in force*

²⁾ Bez lékařských fakult a zdravotnického školství

²⁾ *Without medical faculties and paramedical schools*

Zdroj: ÚZIS ČR

Source: IHIS CR

2.3 Zdravotní pojišťovny Health insurance corporations

2.3.1 Náklady zdravotních pojišťoven na zdravotní péči Health care costs of health insurance corporations

Náklady na zdravotní péči Health care costs	2000	2001	2002	2003	2004	
	mil. Kč mil. CZK	mil. Kč mil. CZK	mil. Kč mil. CZK	mil. Kč mil. CZK	mil. Kč mil. CZK	podíl v % share %
Celkem / Total	111 164	121 544	136 759	144 008	155 553	100,0
v tom na: ambul.péči out of which: out-patient care	18 728	20 480	23 221	25 552	27 688	x
- ambulantní péči praktických lékařů - out-patient care of GP	5 853	6 398	6 836	7 363	7 462	4,8
- ambulantní péči ostatních specialistů - out-pation care of other specialists	12 875	14 082	16 385	18 189	20 226	13,0
- na ústavní péči - in patient care	52 528	58 228	66 003	67 465	72 221	46,4
- na stomatolog. péči - stomatolog.care	7 002	7 191	7 801	8 100	8 543	x
- na léky a PZT - drugs and medical aids	27 413	29 543	33 123	36 075	39 998	25,7
- ostatní náklady ¹⁾ - other expenditures ¹⁾	5 493	6 102	6 612	6 815	7 103	4,6

¹⁾ Zahnují náklady na lázeňskou péči, léčení v zahraničí, dopravu, záchrannou zdravotnickou službu, péči v ozdravnách, náklady vůči Centru mezistátních úhrad a ostatní náklady na zdravotní péči

¹⁾ Include costs on balneal care, health care abroad, transport, fast aid service, therapeutic institutes, costs paid to the Interstate Health Insurance Clearing Centre and other health care costs

Zdroj: ČSÚ

Source: CZSO

2.3.2 Vývoj hospodaření systému veřejného zdravotního pojištění (mil. Kč)
Trend of economic results of public health insurance system (mill. CZK)

Vybrané ukazatele <i>Selected indicators</i>	1995	2000	2001	2002	2003	2004
Příjmy zdravotního pojištění celkem <i>Earnings of insurance fees total</i>	73 707	118 040	132 560	136 288	147 860	157 053
v tom: inkaso pojistného po přerozdělení <i>out of which: insurance fee income after reallocation</i>	72 190	115 989	128 584	134 318	143 430	154 176
z toho: ze státního rozpočtu na nevýdělečné pojištěnce <i>out of which from state budget for pers. without taxable income</i>	12 869	27 258	29 077	30 491	32 112	33 483
ostatní příjmy a výnosy <i>other earnings and revenues</i>	1 370	1 496	3 544	1 551	3 936	2 550
výnosy z komerční činnosti, smluvního pojištění a připojištění <i>revenues of commercial activity, contractual insurance and supplementary insurance</i>	147	555	432	419	491	302
Výdaje zdravotního pojištění <i>Health insurance expenditure</i>	77 358	115 919	131 136	137 487	147 736	156 811
v tom: výdaje na zdravotní péči <i>out of which health care expenditure</i>	74 115	111 405	126 649	132 533	142 177	151 311
provozní režie <i>running costs</i>	3 137	4 172	4 191	4 654	5 249	5 272
náklady na celkovou komerční činnost <i>costs on total commercial activity</i>	92	342	296	297	286	162
Saldo příjmů a výdajů <i>Incomes/expenditure balance</i>	-3 651	2 121	1 424	-1 199	124	242

Zdroj: MZ ČR, MF ČR - Souhrnné hodnocení systému veřejného zdravotního pojištění
 Source: Ministry of Health, Ministry of Finance - Summary Report on Public Health Insurance

**2.3.3 Struktura nákladů zdravotních pojišťoven
 na zdravotní péči dle poskytovatelů péče (v mil. Kč)**
*Structure of health care costs of health insurance corporations
 by health care providers (in mil. CZK)*

Zdravotní péče <i>Health Care</i>	2000	2001	2002	2003	2004
Ambulantní péče <i>Out-patient care</i>	25 618	27 604	30 975	33 973	36 228
Ústavní péče <i>In-patient care</i>	52 888	59 190	66 097	67 909	72 238
Lázeňská péče <i>Balneal care</i>	2 642	2 813	3 073	3 336	3 335
Péče v ozdravovnách <i>Care in convalesc. homes</i>	85	102	93	90	89
Doprava <i>Transport</i>	1 113	1 175	1 238	1 284	1 298
Zdravotnická záchranná služba <i>Fast aid service</i>	631	726	804	688	919
Léky vydané na recepty <i>Prescription drugs</i>	24 314	26 719	29 445	32 267	35 778
Zdravot. prostředky na poukazy <i>Medical aids on coupons</i>	3 014	3 322	3 656	3 962	4 230
Léčení v zahraničí <i>Treatmen abroad</i>	26	11	7	14	45
Ostatní náklady na zdravotní péči <i>Other health care costs</i>	670	785	1 025	1 165	1 340
Celkem <i>Total</i>	111 000	122 447	136 413	144 688	155 500

Zdroj: MZ ČR, MF ČR - Souhrnné hodnocení systému veřejného zdravotního pojištění
 Source: Ministry of Health, Ministry of Finance - Summary Report on Public Health Insurance

2.3.4 Struktura vybraných nákladů zdravotních pojišťoven na zdravotní péči podle segmentů péče (v %)

*Structure of selected health care costs of health insurance corporations
 by type of health care (in %)*

Zdravotnická zařízení <i>Health establishment</i>	2001	2002	2003	2004
Ambulantní ZZ celkem <i>out-patient care total</i>	22,4	22,6	23,3	23,2
z toho praktičtí lékaři <i>out of which general practitioners</i>	5,1	4,9	5,1	4,8
stomatologie <i>stomatologists</i>	6,0	5,7	5,6	5,5
ambulantní specialisté <i>ambulatory specialists</i>	6,4	6,7	7,0	6,9
Lůžková ZZ (včetně LDN) <i>In-patient health establishments incl. long term in-patient establ.</i>	48,1	48,2	46,7	46,2
z toho nemocnice <i>out of which hospitals</i>	43,4	42,9	41,4	41,1
Lázně, ozdravovny <i>Balneal & convalesc. homes</i>	2,4	2,3	2,4	2,2
Doprava / Transport	1,0	0,9	0,9	0,8
Zdravotnická záchranná služba <i>Health emergency service</i>	0,6	0,6	0,5	0,6
Léky vydané na recepty <i>Prescription drugs</i>	21,7	21,5	22,2	22,9
ZP na poukazy <i>Medical aids on coupons</i>	2,7	2,7	2,7	2,7

Pozn.: Součet nedosahuje 100 %, není uvedeno: náklady na léčení v zahraničí a ostatní náklady

*Remark: The sum does not amount to 100 %, the break-down does not contain costs
of treatment abroad and other health expenditure*

Zdroj: MZ, výkazy zdravotních pojišťoven

Source: Ministry of Health, records of health insurance corporations

**2.3.5 Průměrné náklady zdravotních pojišťoven na zdravotní péči
 na jednoho pojištěnce dle druhu poskytované péče (v Kč)**
*Average health care costs of the health insurance corporations
 per one insured by type of health care (in CZK)*

Zdravotnická zařízení <i>Health establishments</i>	2001	2002	2003	2004
Ambulantní ZZ celkem <i>out-patient care total</i>	2 667	2 997	3 294	3 515
z toho praktičtí lékaři <i>out of which general practitioners</i>	601	656	714	725
stomatologie <i>stomatologists</i>	709	754	790	829
ambulantní specialisté <i>ambulatory specialists</i>	761	892	989	1 049
Lůžková ZZ (včetně LDN) <i>In-patient health establishments incl. long term in-patient establ.</i>	5 719	6 396	6 584	7 004
z toho nemocnice <i>out of which hospitals</i>	5 156	5 697	5 833	6 228
Lázně, ozdravovny <i>Balneal & convalesc. homes</i>	282	306	332	332
Doprava / Transport	113	120	125	126
Zdravotnická záchranná služba <i>Health emergency service</i>	70	78	67	89
Léky vydané na recepty <i>Drugs on prescriptions</i>	2 581	2 849	3 128	3 470
ZP na poukazy <i>Medical aids on coupons</i>	321	354	384	410
Průměrně na 1 pojištěnce <i>Average per one insured</i>	11 883	13 265	14 107	15 153

Pozn.: Součet nedosahuje 100 %, není uvedeno: náklady na léčení v zahraničí a ostatní náklady

*Remark: The sum does not amount to 100 %, the break-down does not contain costs
of treatment abroad and other health expenditure*

Zdroj: MZ, výkazy zdravotních pojišťoven, výpočet ÚZIS ČR

Source: Ministry of Health, records of health insurance corporations, calculation IHIS CR

**2.3.6 Průměrné náklady VZP na zdravotní péči na jednoho pojištěnce
dle věkové struktury (v Kč) v roce 2004**

*Average health care costs of GHIC per one insured
by age-groups (in CZK) in 2004*

Věková skupina Age group	Muži Males	Ženy Females
0-4	12 926	10 924
5-9	7 503	6 673
10-14	7 067	7 139
15-19	6 152	7 843
20-24	5 478	7 940
25-29	5 969	10 222
30-34	6 743	10 231
35-39	7 772	10 192
40-44	9 124	11 176
45-49	12 089	14 056
50-54	16 798	17 287
55-59	22 372	19 689
60-64	27 119	23 358
65-69	33 549	27 712
70-74	39 305	32 758
75-79	43 046	36 048
80-84	42 515	38 020
85 a více/ <i>and more</i>	38 954	40 102
Průměr / <i>average</i>	14 834	16 995

Od roku 2004 dle zákona č. 438/2004 Sb. bez části nákladů za nákladné pojištěnce

Since 2004 as by Act No. 438/2004 Coll., costs of extra-consumptive patients partly deducted

Zdroj: VZP

Source: GHIC

2.4. Léky

Medicaments

2.4.1 Vývoj objemu distribuovaných léčivých přípravků

Trend of the volume of distributed medicaments

Rok Year	Celkem v mld. Kč Total in thous. mill. CZK	Počet balení v mil. No. of packings in mill.	DDD/1000/d	Na 1 obyvatele v Kč Per 1 inhabitant in CZK
1990	6,26	344,4	864	605
1995	25,64	332,2	945	2 482
1996	28,18	325,6	986	2 732
1997	30,06	317,9	1 045	2 917
1998	33,32	320,4	1 105	3 236
1999	36,44	339,3	1 188	3 544
2000	38,39	331,6	1 196	3 737
2001	44,24	342,9	1 125	4 300
2002	48,03	338,3	1 266	4 709
2003	52,22	346,0	1 318	5 118
2004	55,85	327,4	1 374	5 471

V souladu s metodikou SÚKL použita max. obchodní přírážka pro distributora/lékárnu

In accordance with methodology of SIDC used the maximum price surcharge for distributor/pharmacy

Zdroj: SÚKL

Source: State Institute for Drug Control (SIDC)

2.4.2 Distribuovaná léčiva podle ATC skupin
Distributed medicaments by ATC groups

ATC skupina léčiv <i>ATC group</i>	Celkem v mil. Kč / <i>Total mil. CZK</i>					
	1999	2000	2001	2002	2003	2004
A Zaživací trakt a metabolismus <i>Aliment. tract and metabolism</i>	4 801	5 074	5 594	5 924	6 200	6 057
B Krev a krvetvorné orgány <i>Blood/blood forming organs</i>	2 440	2 797	3 335	3 476	3 844	4 355
C Kardiovaskulární soustava <i>Cardiovascular system</i>	7 587	7 652	8 649	9 443	10 357	10 866
D Dermatologika <i>Dermatological products</i>	1 155	1 142	1 247	1 307	1 364	1 329
G Gynekologický a močový trakt <i>Genitourinary system</i>	2 189	2 314	2 726	3 006	3 215	3 392
H Hormonální soustava <i>Hormonal system</i>	707	816	847	892	881	1 112
J Antibiotika, chemoterapeutika <i>Antibiotics, chemotherapeutics</i>	3 485	3 239	3 813	4 052	4 190	4 104
L Antineoplastika <i>Antineoplastics</i>	2 851	3 316	4 155	4 727	5 472	6 767
M Muskuloskeletální soustava <i>Musculoskeletal system</i>	2 332	2 309	2 638	2 972	3 272	3 587
N Nervová soustava <i>Nervous system</i>	4 132	4 518	5 135	5 724	6 291	6 642
P Antiparazitika <i>Antiparasitic products</i>	54	55	52	42	42	42
R Respirační soustava <i>Respiratory system</i>	3 122	3 394	3 958	4 165	4 564	4 918
S Smyslové orgány <i>Sensory organs</i>	454	468	578	637	679	733
V Varia (diagnost., výživa atd.) <i>Varia (diagnost., nutrition etc.)</i>	1 133	1 297	1 514	1 665	1 845	1 943
Celkem <i>Total</i>	36 444	38 392	44 241	48 032	52 216	55 847

Zdroj: Státní ústav pro kontrolu léčiv (SÚKL)
Source: State Institute for Drug Control (SIDC)

2.4.3 Distribuovaná léčiva podle ATC skupin - dle počtu balení
Distributed medicaments by ATC groups - in No. of packings

ATC skupina léčiv <i>ATC groups</i>		Počet balení v mil. / <i>No. of packings in mil. pieces</i>						
		1998	1999	2000	2001	2002	2003	2004
A	Zažívací trakt a metabolismus <i>Aliment. tract and metabolism</i>	50,5	51,3	50,0	49,5	47,5	46,8	43,7
B	Krev a krve tvorné orgány <i>Blood / blood forming organs</i>	23,8	25,5	26,0	28,3	30,5	30,5	31,0
C	Kardiovaskulární soustava <i>Cardiovascular system</i>	63,5	66,6	64,1	66,3	67,9	69,5	67,2
D	Dermatologika <i>Dermatological products</i>	15,3	16,0	15,8	16,8	17,2	17,3	16,3
G	Gynekologický a močový trakt <i>Genitourinary system</i>	7,7	8,1	7,8	8,1	8,5	8,5	8,3
H	Hormonální soustava <i>Hormonal system</i>	3,5	3,7	3,9	4,1	4,1	4,1	4,0
J	Antibiotika, chemoterapeutika <i>Antibiotics, chemotherapeutics</i>	14,5	15,0	14,5	15,8	15,2	15,2	13,2
L	Antineoplastika <i>Antineoplastics</i>	2,3	2,6	2,5	2,6	2,6	2,7	2,7
M	Muskuloskeletální soustava <i>Musculoskeletal system</i>	24,7	27,3	27,0	28,0	28,1	30,0	28,9
N	Nervová soustava <i>Nervous system</i>	65,7	69,4	66,3	65,8	62,5	64,1	57,4
P	Antiparazitika <i>Antiparasitic products</i>	0,8	0,7	0,7	0,4	0,4	0,4	0,4
R	Respirační soustava <i>Respiratory system</i>	34,4	37,4	36,5	38,5	36,0	38,6	37,9
S	Smyslové orgány <i>Sensory organs</i>	6,5	6,8	6,8	7,2	7,3	7,5	8,2
V	Varia (diagnost., výživa atd.) <i>Varia (diagnost., nutrition etc.)</i>	7,3	8,8	9,7	11,5	10,5	10,8	10,2
Celkem <i>Total</i>		320,3	339,3	331,6	342,9	338,3	346,0	329,4

Zdroj: SÚKL

Source: State Institute for Drug Control

**2.4.4 Průměrná cena 1 balení
léčiv (v Kč)**
*Average price of 1 package
of drugs (in CZK)*

Rok Year	Kč CZK
1990	18,2
1995	77,2
1996	86,5
1997	94,6
1998	104,0
1999	107,4
2000	115,8
2001	129,0
2002	142,0
2003	150,9
2004	170,6

Zdroj: SÚKL
Source: SIDC

**2.4.5 Podíl distribuovaných léčiv na
celkových výdajích na zdravotnictví**
*Proportion of distributed medicaments
in total health expenditure*

Rok Year	%
1990	20,0
1995	25,5
1996	25,5
1997	25,3
1998	25,5
1999	27,0
2000	27,1
2001	27,9
2002	28,5
2003	28,0
2004	28,8

Zdroj: Výpočet ÚZIS ČR
Source: Calculation IHIS CR

2.4.6 Dynamika vývoje objemu distribuovaných léčivých přípravků a výdajů na zdravotnictví celkem

*Trend of growth of volume of distributed medicaments
and of volume of total health expenditures*

Rok Year	Přírusek v % oproti předchozímu roku <i>Increase in % compared to previous year</i>	
	objem distribuovaných léčivých přípravků <i>volume of distributed medicaments</i>	výdaje na zdravotnictví celkem <i>total health expenditure</i>
1991	11,1	26,5
1992	33,9	15,5
1993	49,7	60,0
1994	51,8	18,3
1995	21,0	16,5
1996	9,9	9,9
1997	6,7	7,5
1998	10,8	9,2
1999	9,4	3,9
2000	5,4	5,1
2001	15,2	11,9
2002	8,6	6,2
2003	8,7	10,6
2004	7,0	4,0

Zdroj: Výpočet ÚZIS ČR

Source: Calculation IHIS CR

2.5 Nemocnice

Hospitals

2.5.1 Náklady, výnosy a hospodářský výsledek nemocnic v rezortu zdravotnictví (v mil. Kč)

Costs, returns and economic outcomes of hospitals
in the health sector (mill. CZK)

1/2

Nemocnice <i>Hospitals admini- strated by</i>	1999			2000		
	náklady <i>costs</i>	výnosy <i>returns</i>	hosp. výsledek <i>economic outcome</i>	náklady <i>costs</i>	výnosy <i>returns</i>	hosp. výsledek <i>economic outcome</i>
Přímo řízené MZ <i>Ministry of Health</i>	27 775	27 567	-208	28 607	28 152	-455
Okresní / <i>Districts</i>	22 853	21 866	-986	23 596	23 050	-546
Obecní a městské <i>Municipal authorities</i>	4 782	4 703	-80	4 408	4 373	-35
Soukromé a církevní <i>Private bodies and churches</i>	3 223	3 361	139	4 206	4 312	106
Celkem / <i>Total</i>	58 633	57 498	-1 135	60 817	59 887	-930

Nemocnice <i>Hospitals admini- strated by</i>	2001			2002		
	náklady <i>costs</i>	výnosy <i>returns</i>	hosp. výsledek <i>economic outcome</i>	náklady <i>costs</i>	výnosy <i>returns</i>	hosp. výsledek <i>economic outcome</i>
Přímo řízené MZ <i>Ministry of Health</i>	31 297	31 306	8	33 786	33 566	-220
Krajské / <i>Regions</i>	1 355	1 349	-5	3 411	3 428	17
Okresní / <i>Districts</i>	26 567	25 680	-887	29 431	27 972	-1 459
Obecní a městské <i>Municipal authorities</i>	4 047	3 869	-177	4 051	3 926	-125
Soukromé a církevní <i>Private bodies and churches</i>	4 594	4 681	87	4 998	5 186	188
Celkem / <i>Total</i>	67 860	66 885	-974	75 678	74 079	-1 599

**2.5.1 Náklady, výnosy a hospodářský výsledek nemocnic
 v rezortu zdravotnictví (v mil. Kč)**

*Costs, returns and economic outcomes of hospitals
 in the health sector (mill. CZK)*

2/2

Nemocnice řízené <i>Hospitals admini- strated by</i>	2003			2004		
	náklady <i>costs</i>	výnosy <i>returns</i>	hosp. výsledek <i>economic outcome</i>	náklady <i>costs</i>	výnosy <i>returns</i>	hosp. výsledek <i>economic outcome</i>
Přímo řízené MZ <i>Ministry of Health</i>	36 639	35 395	-1 244	38 114	39 170	1 056
Krajské / <i>Regions</i>	32 343	31 366	-977	27 437	29 674	2 237
Okresní / <i>Districts</i>						
Obecní a městské <i>Municipal authorities</i>	5 079	4 873	-206	4 788	5 218	430
Soukromé a církevní <i>Private bodies and churches</i>	4 705	4 696	-9	11 878	11 936	58
Celkem / <i>Total</i>	78 766	76 330	-2 436	82 217	85 999	3 782

Zdroj: ÚZIS ČR
 Source: IHIS CR

**2.5.2 Náklady na sledované nákladové položky nemocnic
v rezortu zdravotnictví (v mil. Kč)**

Costs of selected cost items of hospitals in health sector (mill. CZK)

1/2

Nemocnice <i>hospitals admini- strated by</i>	Rok <i>Year</i>	Léčiva <i>drugs</i>	SZM <i>medical material</i>	Krev <i>blood</i>	Potraviny <i>food</i>	Energie <i>energy</i>	Služby <i>services</i>
Přímo řízené MZ <i>Ministry of Health</i>	1999	2 936	4 155	663	344	1 135	2 360
	2000	3 137	4 455	586	346	1 118	2 290
	2001	3 341	5 035	586	316	1 132	2 301
	2002	3 368	5 573	569	277	1 106	2 338
	2003	3 742	6 033	606	297	986	2 616
	2004	3 717	6 627	669	300	898	2 781
Krajské <i>Regions</i>	2001	118	151	15	2	63	108
	2002	300	513	80	26	115	223
	2003	2 015	3 863	526	490	1 142	2 493
	2004	1 608	3 444	410	412	993	2 257
Obecní a městské <i>Municipal authorities</i>	1999	305	436	63	124	216	457
	2000	268	419	62	116	192	422
	2001	245	389	48	99	172	434
	2002	259	422	49	100	158	358
	2003	283	512	52	108	186	453
	2004	243	484	50	107	169	447
Soukromé a církevní <i>Private bodies and churches</i>	1999	186	284	35	72	141	440
	2000	244	468	45	89	165	655
	2001	263	487	41	93	172	723
	2002	271	551	43	102	173	767
	2003	260	508	40	98	169	691
	2004	709	1 688	181	211	389	1 386
Celkem <i>Total</i>	1999	4 932	7 383	1 175	1 010	2 506	5 077
	2000	5 270	8 071	1 130	1 035	2 483	5 185
	2001	5 677	9 097	1 140	987	2 642	5 554
	2002	6 036	10 491	1 244	982	2 665	5 858
	2003	6 300	10 917	1 224	994	2 482	6 252
	2004	6 277	12 243	1 310	1 030	2 449	6 871

**2.5.2 Náklady na sledované nákladové položky nemocnic
 v rezortu zdravotnictví (v mil. Kč)**
Costs of selected cost items of hospitals in health sector (in mill. CZK)

2/2

Nemocnice <i>Hospitals admini- strated by</i>	Rok <i>Year</i>	Osobní náklady <i>Personal costs</i>	Odpisy <i>depre- ciation</i>	Ostatní náklady ¹⁾ <i>Other costs ¹⁾</i>	Náklady celkem <i>Total costs</i>
Přímo řízené MZ <i>Ministry of Health</i>	1999	9 927	2 212	4 044	27 775
	2000	10 395	2 373	3 905	28 607
	2001	11 772	2 414	4 400	31 297
	2002	13 211	2 508	4 836	33 786
	2003	14 492	2 678	5 190	36 639
	2004	14 687	2 354	6 081	38 114
Krajské <i>Regions</i>	2001	624	118	156	1 355
	2002	1 536	232	386	3 411
	2003	16 247	1 506	4 060	32 343
	2004	13 439	1 230	3 644	27 437
Obecní a městské <i>Municipal authorities</i>	1999	2 376	324	482	4 782
	2000	2 166	463	299	4 408
	2001	1 987	221	452	4 047
	2002	2 115	218	373	4 051
	2003	2 666	293	526	5 079
	2004	2 508	235	545	4 788
Soukromé a církevní <i>Private bodies and churches</i>	1999	1 418	124	473	3 223
	2000	1 748	154	637	4 206
	2001	1 992	178	645	4 594
	2002	2 271	167	652	4 998
	2003	2 306	143	490	4 705
	2004	5 634	395	1 287	11 878
Celkem <i>Total</i>	1999	23 905	4 375	8 268	58 633
	2000	24 889	4 682	8 071	60 817
	2001	28 755	4 818	9 190	67 860
	2002	33 561	5 107	9 734	75 678
	2003	35 711	4 620	10 265	78 766
	2004	36 268	4 213	11 556	82 217

Zdroj: ÚZIS ČR
 Source: IHIS CR

2.5.3 Finanční ukazatele nemocnic v rezortu zdravotnictví (v mil. Kč)
Financial indicators of hospitals in health sector (mill. CZK)

Ukazatel <i>Indicator</i>	1999	2000	2001
Náklady celkem	58 633	60 817	67 860
Výnosy celkem	57 498	59 887	66 885
z toho: tržby od ZP celkem	46 423	49 842	54 007
z toho: tržby od ZP za hospitalizaci	28 637	30 105	34 847
tržby od ZP za ambulantní činnost	11 113	11 466	11 662
Hospodářský výsledek	-1 135	-930	-974

2.5.4 Kapacitní a výkonové parametry nemocnic rezortu zdravotnictví
Capacity and outcome parameters of hospitals in health sector

Ukazatel <i>Indicator</i>	Dle stavu k 31.12. / As of 31.12.		
	1999	2000	2001
Počet lékařů (přepočtené počty) v lůžkové části	7 947	7 979	8 206
Počet SZP (přepočtené počty) v lůžkové části	35 733	35 193	35 989
Průměrný počet lůžek	68 160	65 544	64 878
Počet hospitalizovaných	1 958 127	1 968 594	1 985 433
Počet ošetrovacích dnů	16 787 393	16 975 473	16 764 880
Průměrná délka hospitalizace	8,6	8,6	8,4
Počet hospitalizovaných na 1 lékaře	246,4	246,7	241,9
Počet hospitalizovaných na 1 SZP	54,8	55,9	55,2
Počet ošetrovacích dnů na 1 lékaře	2 112,4	2 127,5	2 043,0
Počet ošetrovacích dnů na 1 SZP	469,8	482,4	465,8

Zdroj pro tab. 2.5.3-2.5.4 ÚZIS ČR

2.5.3 Finanční ukazatele nemocnic v rezortu zdravotnictví (v mil. Kč)
Financial indicators of hospitals in health sector (mill. CZK)

2002	2003	2004	Ukazatel Indicator
75 678	78 766	82 217	Costs total
74 079	76 330	85 999	Returns total
60 304	60 718	65 178	out of which: revenues from health insurance corp.
39 481	39 664	42 413	out of which: revenues from health insur. corp. for hospitalization
12 932	13 323	14 429	revenues from health insur. corp. for out-patient activity
-1 599	-2 436	3 782	Economic result

2.5.4 Kapacitní a výkonové parametry nemocnic rezortu zdravotnictví
Capacity and outcome parameters of hospitals in health sector

Dle stavu k 31.12. / As of 31.12.			Ukazatel Indicator
2002	2003	2004	
8 509	8 716	8 628	No. of physicians (WTE) in bed departments
36 487	35 904	35 494	No. of paramedicals (WTE) in bed departments
64 761	64 983	64 036	Average No. of beds
2 062 132	2 134 142	2 174 109	No. of hospitalized persons
17 107 672	17 546 638	17 550 505	Days of stay
8,3	8,2	8,1	Average duration of stay
242,3	244,9	252,0	No. of hospitalized persons per 1 physician
56,5	59,4	61,3	No. of hospitalized persons per 1 paramedical
2 010,5	2 013,2	2 034,1	No. of days of stay per 1 physician
468,9	488,7	494,5	No. of days of stay per 1 paramedical

Source for tables 2.5.3 - 2.5.4 IHIS CR

2.5.5 Ekonomické ukazatele nemocnic rezortu zdravotnictví
Economic indicators of hospitals of health sector

Ukazatel <i>Indicator</i>	1999	2000	2001
Výnosy na 1 lékaře v lůžkové části v tis. Kč	7 235	7 505	8 151
Výnosy na 1 lékaře nemocnic celkem v tis. Kč	3 881	4 018	4 394
Průměrné tržby od ZP připadající na 1 ošetrovací den Kč	2 765	2 936	3 221
Průměrné tržby od ZP připadající na 1 hospitalizaci Kč	23 708	25 319	27 202
Průměrné "tržby za hospitalizaci od ZP" za 1 ošetrovací den Kč	1 706	1 773	2 079
Průměrné "tržby za hospitalizaci od ZP" za 1 hospitalizaci Kč	14 625	15 292	17 551

Zdroj: ÚZIS ČR

2.5.5 Ekonomické ukazatele nemocnic rezortu zdravotnictví
Economic indicators of hospitals of health sector

2002	2003	2004	Ukazatel Indicator
8 705	8 758	10 257	Returns per 1 physician in bed dept. in thous. CZK
4 756	4 813	5 428	Returns per 1 in-patient physician total in thous. CZK
3 524	3 460	3 789	Average revenue from health insurance corp. in CZK per 1 day of hospitalization
29 243	28 451	30 560	Average revenue from health insurance corp. in CZK per 1 hospitalization
2 249	2 260	2 470	Average "revenue for hospitalization from health insurance corp." in CZK per 1 day of hospitalization
18 661	18 585	19 921	Average "revenue for hospitalization from health insurance corp." in CZK per 1 hospitalization

Source: IHIS CR

2.5.6 Náklady, výnosy, hospodářský výsledek a nákladová rentabilita nemocnic rezortu zdravotnictví (v mil. Kč)

Costs, returns, economic outcomes and profit to costs ratio of hospitals in sector of health (mill. CZK)

Rok Year	Náklady Costs	Výnosy Returns	Hospodářský výsledek Economic outcome	Nákladová rentabilita v % Profit to costs ratio in %
1995	40 330	38 262	-2 069	-5,1
2000	60 817	59 887	-930	-1,5
2001	67 860	66 885	-974	-1,4
2002	75 678	74 079	-1 599	-2,1
2003	78 766	76 330	-2 436	-3,1
2004	82 217	85 999	3 782	4,6

Zdroj: ÚZIS ČR
 Source: IHIS CR

2.5.7 Náklady nemocnic rezortu zdravotnictví dle nákladových položek (v mil. Kč)

Costs of hospitals of health sector by costs items (mill. CZK)

Nákladová položka Cost item	1999	2000	2001	2002	2003	2004
Léčiva / Drugs	4 932	5 270	5 677	6 036	6 300	6 277
SZM / Medical material	7 383	8 072	9 097	10 491	10 917	12 243
Krev / Blood	1 175	1 130	1 140	1 244	1 224	1 310
Potraviny / Food	1 010	1 035	987	982	994	1 030
Energie / Energy	2 506	2 483	2 642	2 665	2 482	2 449
Služby / Services	5 077	5 185	5 554	5 858	6 252	6 871
Osobní náklady Personal costs	23 905	24 889	28 755	33 561	35 711	36 268
Odpisy / Depreciations	4 375	4 682	4 818	5 107	4 620	4 213
Ostatní náklady Other costs	8 268	8 071	9 190	9 734	10 265	11 556
Náklady celkem Total costs	58 633	60 817	67 860	75 678	78 766	82 217

Zdroj: ÚZIS ČR
 Source: IHIS CR

2.5.8 Náklady a výnosy na 1 hospitalizaci a 1 ošetrovací den v nemocnicích

Costs and returns for 1 hospitalisation and per 1 day of stay in hospitals

Ukazatel <i>Parameter</i>	Kč / CZK		
	2002	2003	2004
Náklady na 1 hospitalizaci rezort zdravotnictví <i>Costs of 1 hospitalisation, health sector</i>	27 630	28 206	28 277
Náklady na 1 hospitalizaci všechny rezorty <i>Costs of 1 hospitalisation, all sectors</i>	27 925	28 480	28 512
Výnosy na 1 hospitalizaci rezort zdravotnictví <i>Returns of 1 hospitalisation, health sector</i>	24 825	24 653	26 044
Výnosy na 1 hospitalizaci všechny rezorty <i>Returns of 1 hospitalisation, all sectors</i>	24 903	24 727	26 048
Náklady na 1 ošetrovací den rezort zdravotnictví <i>Costs of 1 day of stay, health sector</i>	3 099	3 200	3 278
Náklady na 1 ošetrovací den všechny rezorty <i>Costs of 1 day of stay, all sectors</i>	3 130	3 225	3 303
Výnosy na 1 ošetrovací den rezort zdravotnictví <i>Returns of 1 day of stay, health sector</i>	2 785	2 797	3 019
Výnosy na 1 ošetrovací den všechny rezorty <i>Returns of 1 day of stay, all sectors</i>	2 791	2 800	3 017

Zdroj: ÚZIS ČR

Source: IHIS CR

2.6 Lékárny a výdejny

Pharmacies and hand-out facilities

2.6.1 Počet lékáren a výdejen

Pharmacies and hand-out facilities

Zdravotnická zařízení <i>Health establishments</i>	1999	2000	2001 ¹⁾	2002 ¹⁾	2003 ¹⁾	2004 ¹⁾
Lékárny (bez odlouč.pracovišť) <i>Pharmacies (without detached units)</i>	1 559	1 636	x	x	x	x
Nemocniční lékárny <i>Hospital pharmacies</i>	67	70	74	80	82	78
Lékárny celkem / <i>Pharmacies total</i>	1 626	1 706	2 109 ¹⁾	2 254 ¹⁾	2 251 ²⁾	2300 ²⁾
Výdejny léčiv <i>Medicaments hand-out facilities</i>	27	35	x	x	x	x
Výdejny léčivých rostlin <i>Medical herbs hand-out facilities</i>	2	2	2	1	1	-
Výdejny prostředků zdrav.techniky <i>Medical aids hand-out facilities</i>	147	146	175	163	185	191
Výdejny celkem <i>Hand-out facilities total</i>	176	183	177	164	186	191

¹⁾ Od 2001 upraveno dle Registru ZZ

¹⁾ Since 2001 adjusted to Register of health establishments

²⁾ Lékárny včetně odloučených odd. výdeje léčiv

²⁾ *Pharmacies incl. detached units*

Zdroj: ÚZIS ČR

Source: IHIS CR

2.6.2 Počet obyvatel na 1 lékárnou *)
*Number of inhabitants per one pharmacy *)*

Rok Year	Počet obyvatel No. of inhabitants	Index (1990 = 100)
1990	11 303	100,0
1995	7 825	69,2
1998	6 512	57,6
1999	6 195	54,8
2000	5 877	52,0
2001	4 839	42,8
2002	4 527	40,1
2003	4 453	39,4
2004	4 298	38,0

*) Lékárny a výdejny léčiv (OOVL)

*) *Pharmacies and hand-out facilities of pharmaceuticals*

Zdroj: ÚZIS ČR

Source: IHIS CR

2.6.3 Lékárenská péče celkem
Pharmaceutical service total

	Počet dokladů v tis. / No. of forms in thous.					
	1999	2000	2001	2002	2003	2004
Léčiva / Medicaments	x	x	x	x	x	x
recepty / prescriptions	88 389	87 042	92 080	92 988	94 332	94 237
žádanky a objednávky na léčiva orders of drugs	1 355	1 585	1 466	1 540	1 509	1 487
Prostředky zdravotnické techniky Medical aids	x	x	x	x	x	x
poukazy na PZT coupons for medical aids	2 193	2 338	2 451	2 595	2 707	2 941
žádanky a objednávky na PZT orders for medical aids	251	346	357	372	263	368
Lékárny a výdejny celkem Total	92 188	91 311	96 354	97 495	98 811	99 033

	Tržby v mil. Kč / Revenues in mill. CZK					
	1999	2000	2001	2002	2003	2004
Léčiva / Medicaments	27 870	26 589	29 764	33 600	36 983	40 948
recepty / prescriptions	22 487	21 906	24 409	27 577	30 623	34 331
žádanky na léčiva orders of hospitals	5 111	4 412	5 094	5 720	6 031	6 156
objednávky na léčiva orders of other subjects	272	271	261	316	329	461
Zdravotnické prostředky Medical aids	3 528	4 454	4 501	4 937	5 439	5 988
poukazy na PZT coupons for medical aids	1 059	1 885	1 751	1 824	1 895	2 059
žádanky na PZT orders of hospitals	2 395	2 495	2 642	3 042	3 467	3 786
objednávky na PZT orders of other subjects	74	74	108	71	77	143
Volný prodej léčiv a PZT (včetně doplatků) Free sale of medicaments and medical aids	5 550	7 612	8 149	9 075	9 640	10 712
Lékárny a výdejny celkem Total	36 948	38 655	42 414	47 784	52 066	57 648

Zdroj: ÚZIS ČR

Source: IHIS CR

Zkratky použité v publikaci

ATC	Anatomicko - Terapeuticko - Chemická skupina v systému třídění léčiv
ČSÚ	Český statistický úřad
DDD/1000/d	denní definovaná dávka na 1000 obyvatel a den
HDP	hrubý domácí produkt
LDN	léčebna dlouhodobě nemocných
MPSV ČR	Ministersvo práce a sociálních věcí ČR
MZ ČR	Ministerstvo zdravotnictví ČR
NH	národní hospodářství
NZIS	Národní zdravotnický informační systém
NZP	nižší zdravotničtí pracovníci (od r. 2004 ZPOD)
OECD	<i>Organization of Economic Cooperation and Development</i> Organizace pro hospodářskou spolupráci a rozvoj
OKEČ	Odvětвовá klasifikace ekonomických činností
OOVL	odloučené oddělení výdeje léčiv
OZPBD	ostatní zdravotničtí pracovníci nelékaři s odbornou způsobilostí
PP	přepočtený počet
PZP	pomocní zdravotničtí pracovníci (od r. 2004 ZPOD)
SPBD	sestry a porodní asistentky (od r. 2004)
SÚKL	Státní ústav pro kontrolu léčiv
SZM	speciální zdravotnický materiál
SZP	střední zdravotničtí pracovníci
THP	technicko - hospodářští pracovníci
ÚZIS ČR	Ústav zdravotnických informací a statistiky ČR
VZP	Všeobecná zdravotní pojišťovna
WHO	Světová zdravotnická organizace
ZP	zdravotní pojišťovna
ZT	zdravotnická technika
ZZ	zdravotnické zařízení

Abbreviations

<i>ATC</i>	<i>Anatomical Therapeutic Chemical (Classification Index) (drugs sorting)</i>
<i>CR</i>	<i>Czech Republic</i>
<i>CZSO</i>	<i>Czech Statistical Office</i>
<i>CZK</i>	<i>Czech crown</i>
<i>DDD/1000/d</i>	<i>daily defined doses per 1000 inhabitants per day (medicaments consumption)</i>
<i>GDP</i>	<i>Gross Domestic Product</i>
<i>GHIC</i>	<i>General Health Insurance Company</i>
<i>GP</i>	<i>general practitioner</i>
<i>HWUS</i>	<i>health care workers pursuing paramedical profession under professional supervision or direct guidance</i>
<i>IHIS CR</i>	<i>Institute of Health Informations and Statistics of the Czech Republic</i>
<i>incl.</i>	<i>including</i>
<i>MLSA</i>	<i>Ministry of Labour and Social Affairs</i>
<i>OECD</i>	<i>Organization of Economic Cooperation and Development</i>
<i>PWPQ</i>	<i>paramedical workers with professional qualifications</i>
<i>PWSQ</i>	<i>paramedical workers with professional and specialised qualifications</i>
<i>SIDC</i>	<i>State Institute for Drug Control</i>
<i>WHO</i>	<i>World Health Organisation</i>
<i>WTE</i>	<i>whole time equivalent</i>

Značky použité v tabulkách

Ležatá čárka (-)	v tabulce na místě čísla značí, že se jev nevyskytoval
Nula (0; 0,0; 0,00)	znamená, že se jev vyskytl, ale hodnota vypočteného ukazatele je menší než polovina jednotky použité v tabulce
Tečka (.)	na místě čísla značí, že údaj není k dispozici nebo je nespolehlivý
Ležatý křížek (x)	značí, že zápis není možný z logických důvodů

Symbols in the tables

dash (-)	<i>in place of a number indicates that the phenomenon did not occur</i>
0 or 0,0 or 0,00	<i>indicates that the phenomenon occurred, but the value of calculated indicator is less than half of unit used in table</i>
dot (.)	<i>in place of a number indicates that the number is not available or cannot be relied on</i>
skew cross (x)	<i>indicates that the entry is not applicable for logical reasons</i>

Komentář k tabulkové části / Comments to Tables

(s využitím podkladů ČSÚ / based on CZSO materials)

Hrubý domácí produkt (HDP): Souhrn hodnot přidaných zpracování ve všech odvětvích v činnostech považovaných v systému národního účetnictví za produktivní (tj. včetně služeb tržní i netržní povahy). Pro údaje od roku 1995 používána metodika Eurostatu.

Gross Domestic Product (GDP): Total value added by all sectors in the national economy that are considered productive by the national accounting system (i.e. including market and non-market services). The data starting with the year 1995 are revised as per Eurostat methodology.

Deflátor HDP: poměr HDP v běžných cenách k HDP ve stálých cenách.

GDP Deflator: the ratio of GDP in current prices to GDP in constant prices.

Index spotřebitelských cen: srovnání cen spotřebního koše cca 790 vybraných druhů zboží a služeb placených obyvatelstvem za dvě období podle výsledků statistiky rodinných účtů.

Consumer prices index: comparison of prices of the consumer basket of about 790 sorts of goods and services paid by the population in two specified periods; based on the structure of household expenditures (family budget statistics).

Index reálné mzdy: podíl indexu průměrné hrubé měsíční nominální mzdy a indexu spotřebitelských cen za shodné období.

Real Wage Index: average gross monthly nominal wage index divided by the consumer price index measured in the same interval.

Směnný kurz Kč/USD: průměr denních nominálních kurzů koruny vůči dolaru za rok.

Conversion Rate CZK/USD: annual average of the daily nominal exchange rates of CZK to US dollar.

HDP v paritě kupní síly: přepočet Kč/USD přizpůsobený kupní síle domácí měny podle daného spotřebního koše, použity kurzy Kč/USD dle OECD, červenec 2005.

GDP in Purchasing Power Parity: conversion rate CZK/USD adjusted to purchasing power of the local currency as per the given consumer basket; for the respective tables in this publication the CZK/USD rates of the OECD series of July 2005 have been used.

Střední stav obyvatelstva: počet obyvatel k půlnoci 30.6./1.7. sledovaného roku.

Mid-Year Population: population level at midnight 30th June/1st July of the particular year.

Míra nezaměstnanosti (metodika MPSV): podíl neumístěných uchazečů o zaměstnání evidovaných na úřadech práce k součtu zaměstnaných (z výběrového šetření pracovních sil - ČSÚ, klouzavý roční průměr) + neumístěných uchazečů o zaměstnání evidovaných na úřadech práce (MPSV, klouzavý roční průměr).

Unemployment Rate (methodology of Ministry of Labour and Social Affairs): ratio of job applicants registered with labour offices to the sum of total employment (by Labour Force Sample Survey performed by CZSO, yearly moving average) plus job applicants registered with labour offices (Ministry of Labour and Social Affairs, yearly moving average).