

ZDRAVOTNICTVÍ ČR:  
Stručný přehled činnosti  
oboru pneumologie  
a ftizeologie za období  
**2007–2018**  
NZIS REPORT č. K/6 (08/2019)





## Stručný přehled činnosti oboru pneumologie a ftizeologie za období 2007–2018

**Datový zdroj:** výkaz A (MZ) 1-01: pneumologie a ftizeologie (A011)

Sběr dat v souladu se zákonem č. 89/1995 Sb., o státní statistické službě, ve znění pozdějších předpisů.

**Zpravodajské jednotky:** Výkaz vyplňuje samostatně každé ambulantní oddělení (pracoviště) jmenovaného oboru, včetně ambulantních částí nemocnic (zpravodajská jednotka – dále ZJ), bez ohledu na jejich zřizovatele. Výkaz zároveň vyplňují pracoviště kalmetizace. Sběr dat probíhá v ročních intervalech (vždy pro období 1. 1. – 31. 12.).

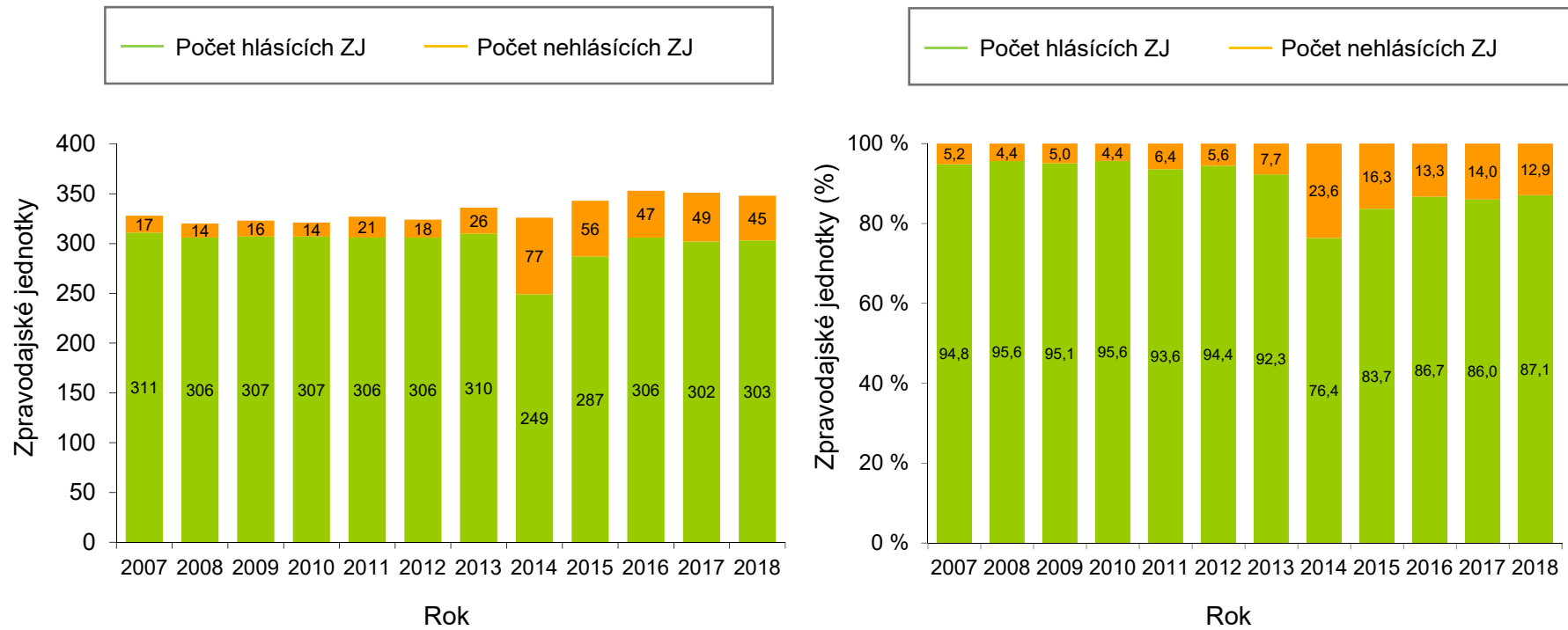
### Shrnutí

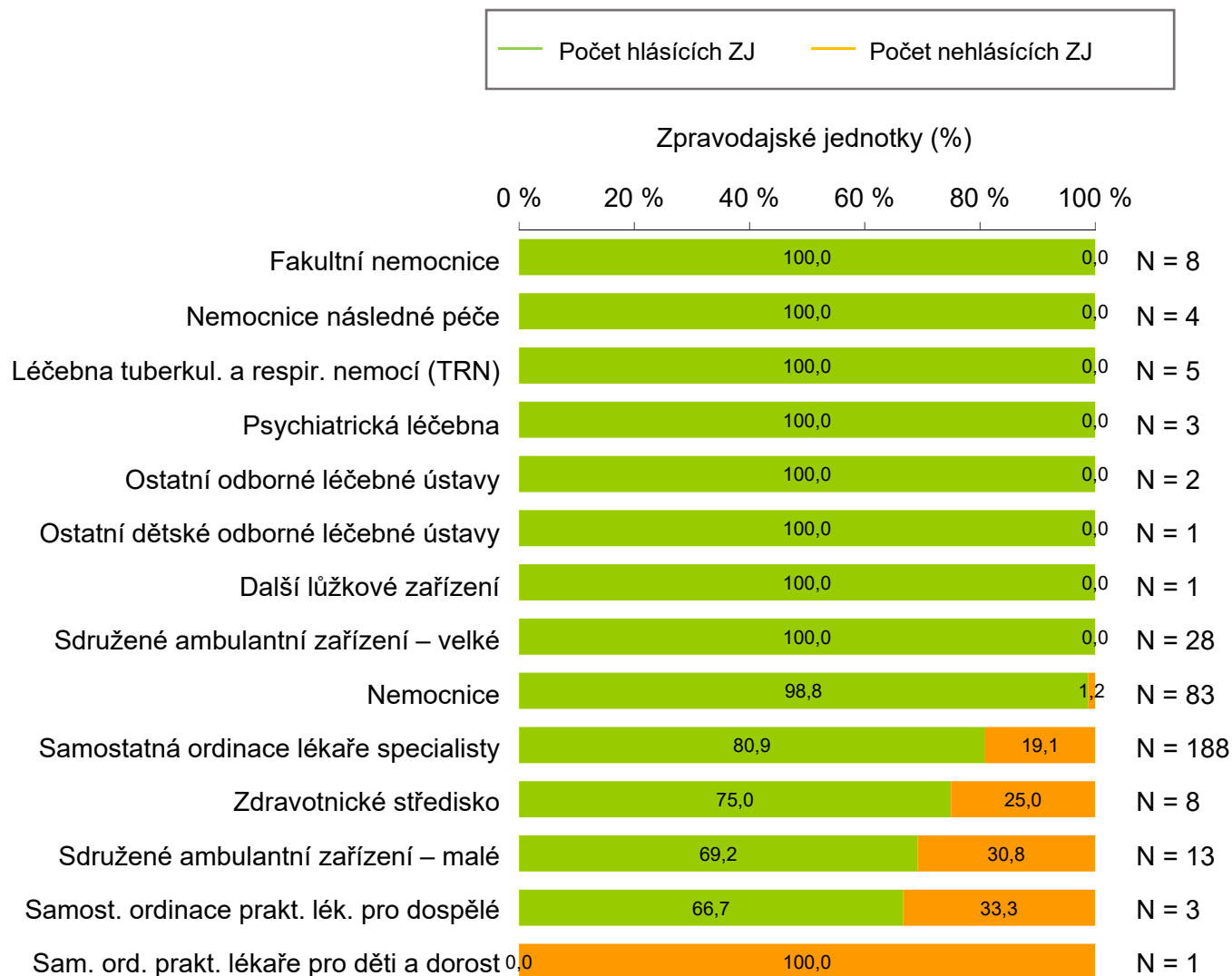
V roce 2018 vyplnilo výkaz A011 celkem 303 (87,1 %) zpravodajských jednotek (Obrázek 1). Kompletní hlášení podaly fakultní nemocnice, nemocnice následné péče, léčebny tuberkulózy a respiračních nemocí (TRN), psychiatrické léčebny, ostatní i dětské odborné léčebné ústavy, další lůžková zařízení a velká sdružená ambulantní zařízení. Jediná samostatná ordinace praktického lékaře pro děti a dorost nevyplnila (Obrázek 2). Kompletní hlášení se podala v Jihočeském a Libereckém kraji, naopak nejméně se vyplňovalo v Plzeňském kraji (Obrázek 3). Rozmístění hlásících zpravodajských jednotek v jednotlivých okresech ČR je vizualizováno na Obrázku 4. 54 % z nich tvoří samostatné ordinace lékaře specialisty, 23,9 % nemocnice, 8,0 % jsou velké sdružené ambulance, ostatních zdravotnických zařízení je cca 14 %. Vzhledem k počtu léčených pacientů jsou celkově nejdůležitější samostatné ordinace lékaře specialisty následované nemocnicemi (Obrázek 5).

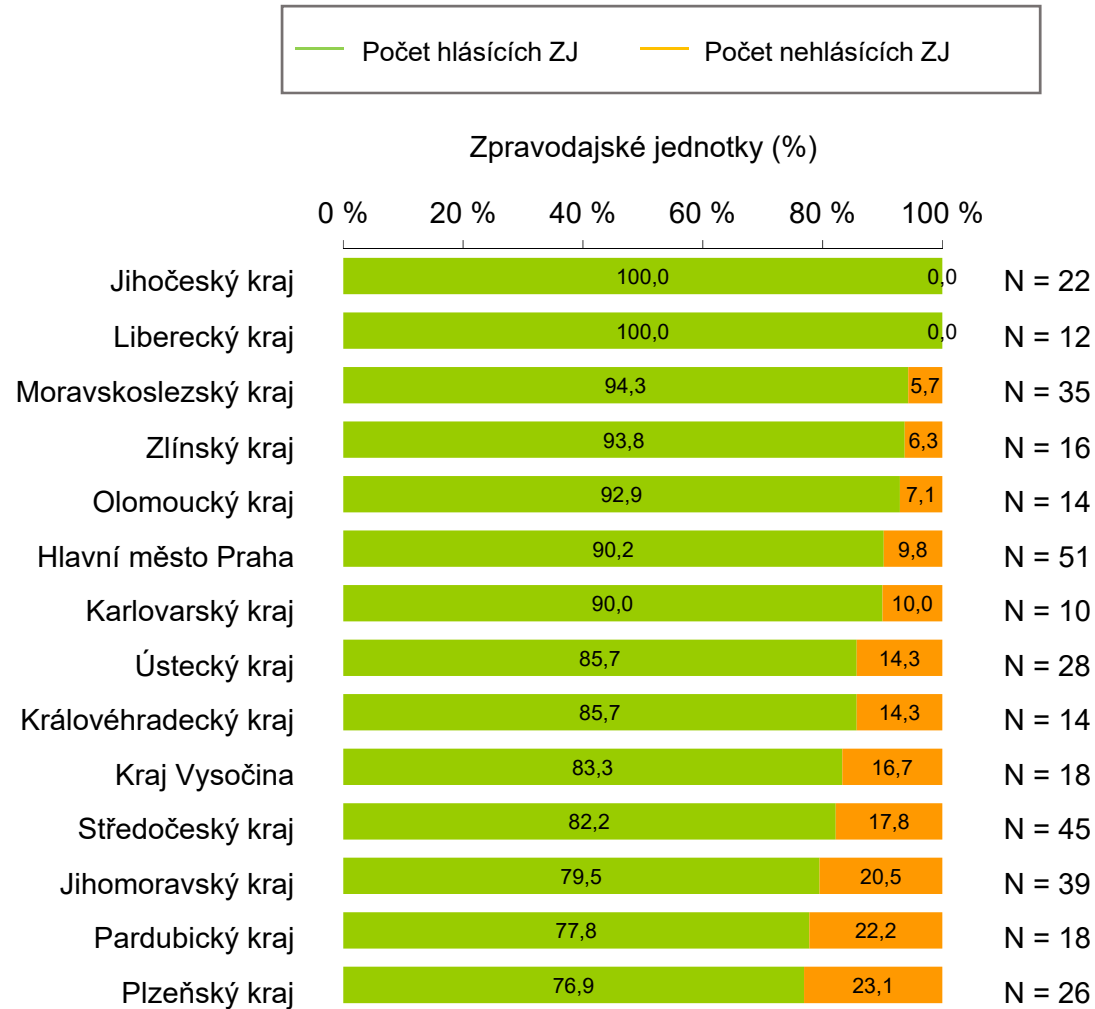
Absolutní i standardizované počty osob se zvýšeným rizikem onemocnění tuberkulózou nebo plicní rakovinou v čase jsou uvedeny na Obrázku 6. Z celkového počtu osob se zvýšeným rizikem onemocnění TBC nebo plicní rakovinou bylo v loňském roce evidováno 89 234 kuřáků s vysokým konzumem cigaret, 18 139 pacientů patřících do skupiny R1, 12 116 pacientů ze skupiny R2 a 4 967 osob s profesionální expozicí kancerogenů.

Doplňující údaje sumarizující veškeré proměnné výkazu v časových řadách a pro poslední rok sběru i v regionálním srovnání jsou k dispozici v přílohách, a to jak ve formě absolutních počtů, tak jako standardizované ukazatele. Příloha dále obsahuje prezentaci s obrázky, formulář ve formátu pdf a pokyny pro jeho vyplňování.

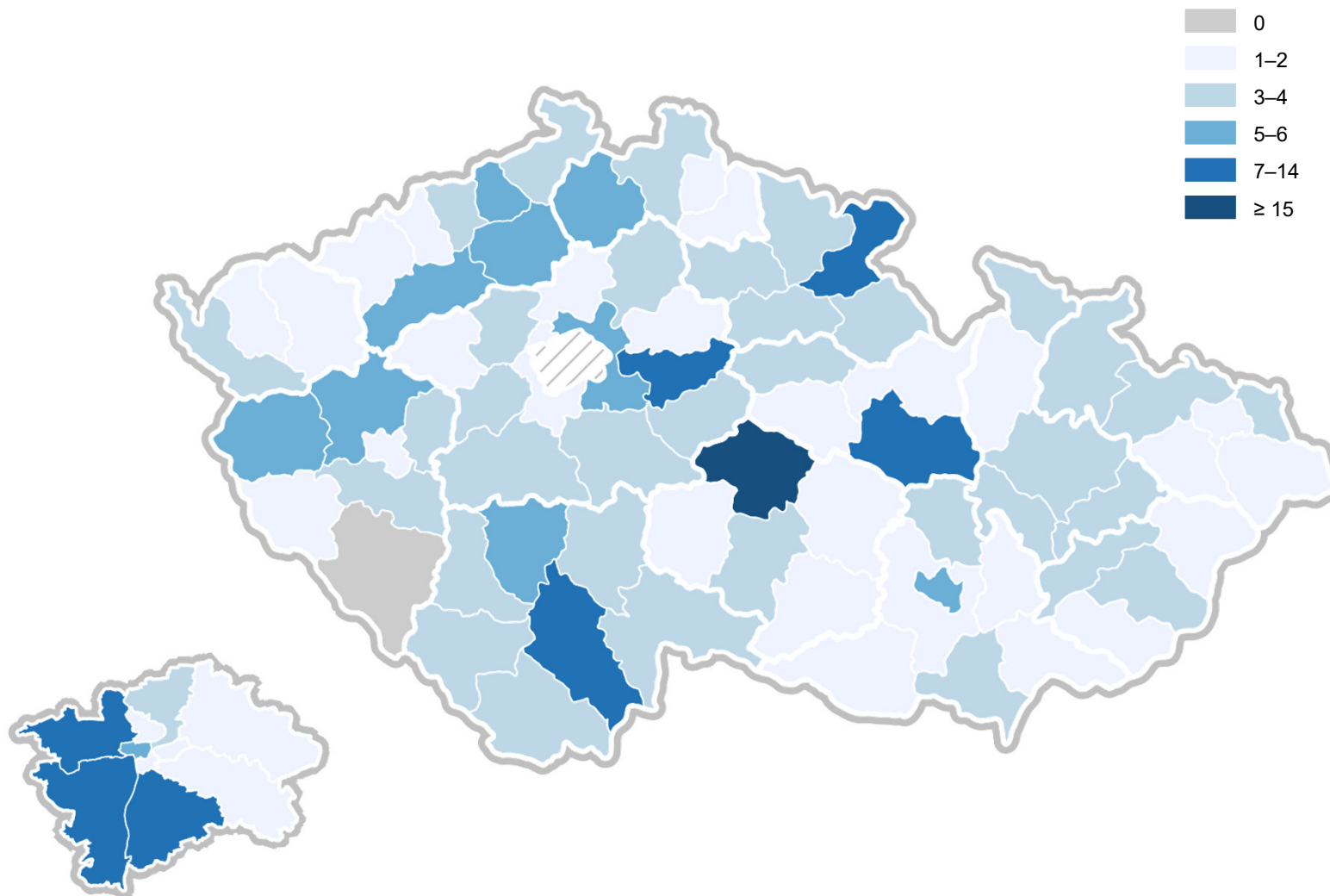
**Obrázek 1.** Vyplněnost výkazů v letech 2007–2018



**Obrázek 2.** Vyplněnost výkazů za rok 2018 podle druhu zdravotnického zařízení

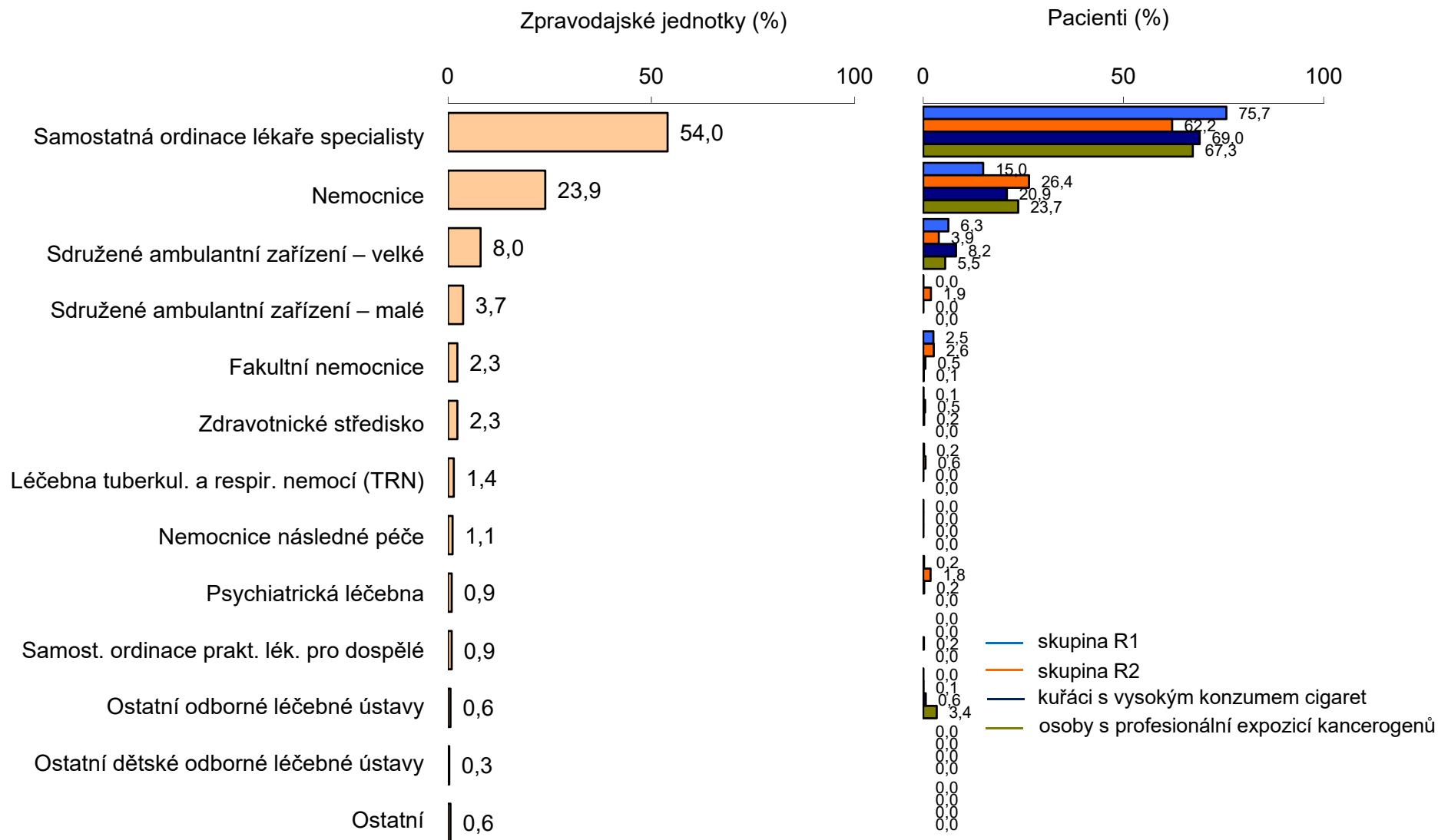
**Obrázek 3.** Vyplněnost výkazů za rok 2018 v jednotlivých regionech

**Obrázek 4.** Počty hlásících zpravodajských jednotek v okresech ČR



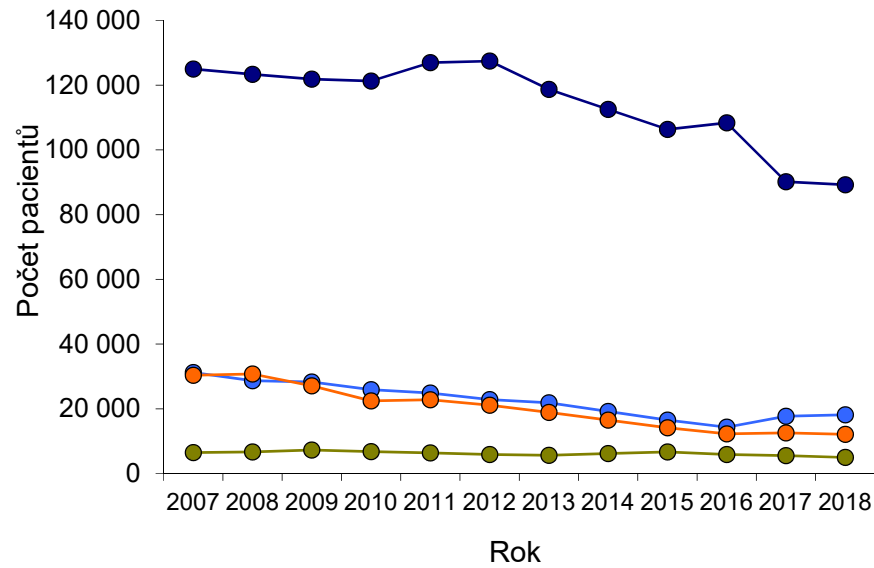
**Obrázek 5.** Zpravodajské jednotky – druh zdravotnického zařízení

N = 303 hlásících zpravodajských jednotek v roce 2018

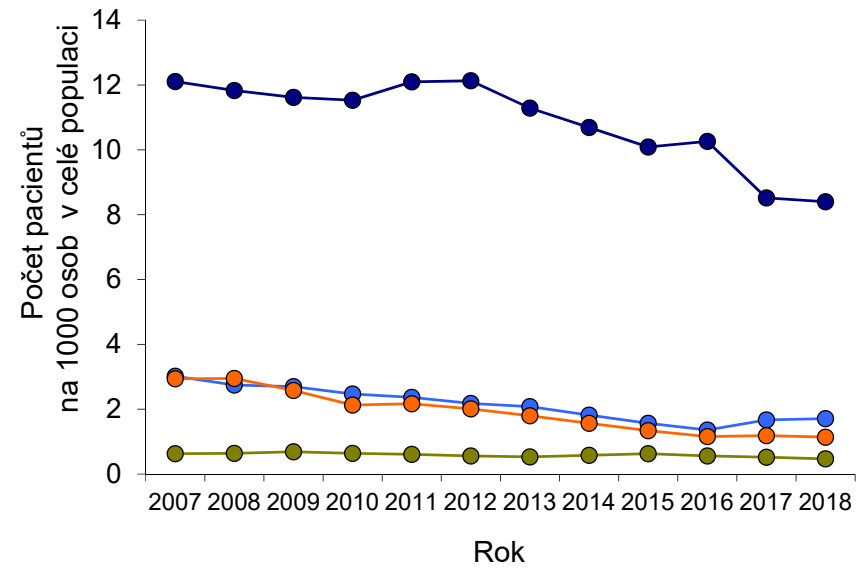




**Obrázek 6.** Počet osob s rizikem onemocnění tuberkulózou nebo plicní rakovinou



- skupina R1
- skupina R2
- kuřáci s vysokým konzumem cigaret
- osoby s profesionální expozicí kancerogenů



- skupina R1
- skupina R2
- kuřáci s vysokým konzumem cigaret
- osoby s profesionální expozicí kancerogenů

Pneumologie a ftizeologie 2018

NÁRODNÍ ZDRAVOTNICKÝ INFORMAČNÍ SYSTÉM – AMBULANTNÍ PÉČE  
ZDRAVOTNICTVÍ ČR: Stručný přehled činnosti oboru pneumologie a ftizeologie za období 2007–2018  
NZIS REPORT č. K/6 (08/2019)

**Příloha č. 1. Absolutní počty pacientů oboru pneumologie a ftizeologie v časovém trendu**

	2007	2008	2009	2010	2011	2012	2013	2014	2015	2016	2017	2018
<b>I. Počet ošetření na oddělení pneumologie a ftizeologie a osoby s rizikem onemocnění tuberkulózou nebo plicní rakovinou</b>												
Počet všech ošetření – vyšetření na oddělení trn: celkem	2 086 834	1 964 876	1 907 944	1 795 005	1 738 990	1 750 670	1 758 812	1 724 591	1 690 370	1 695 841	1 669 197	1 726 648
Počet osob: skupina R1: celkem	31 208	28 670	28 282	25 928	24 871	22 863	21 845	19 191	16 537	14 316	17 702	18 139
Počet osob: skupina R1: muži	17 230	15 958	15 720	14 673	13 730	12 448	12 332	10 753	9 173	7 790	8 895	9 419
Počet osob: skupina R1: ženy	13 978	12 712	12 562	11 255	11 141	10 415	9 513	8 439	7 364	6 526	8 807	8 720
Počet osob: skupina R1: 0–19 let	156	256	240	133	172	101	110	198	285	325	128	331
Počet osob: skupina R1: 20–24 let	2 012	1 204	1 275	1 430	1 125	827	1 042	745	447	409	517	870
Počet osob: skupina R1: 25 let a více	29 040	27 210	26 767	24 365	23 574	21 935	20 693	18 249	15 805	13 582	17 057	16 938
Počet osob: skupina R2: celkem	30 379	30 745	27 097	22 433	22 776	21 099	18 891	16 516	14 141	12 254	12 570	12 116
Počet osob: skupina R2: muži	15 001	14 795	13 220	11 320	11 672	10 456	9 480	8 261	7 041	6 235	6 439	6 222
Počet osob: skupina R2: ženy	15 378	15 950	13 877	11 113	11 104	10 643	9 411	8 256	7 100	6 019	6 131	5 894
Počet osob: skupina R2: 0–19 let	3 599	2 296	3 112	1 424	1 056	1 370	1 317	1 022	727	900	745	437
Počet osob: skupina R2: 20–24 let	3 289	3 414	2 310	2 030	2 121	1 851	2 071	1 495	919	870	1 047	699
Počet osob: skupina R2: 25 let a více	23 491	25 035	21 675	18 979	19 599	17 878	15 503	13 999	12 495	10 484	10 778	10 980
Počet osob: kuřáci s vysokým konzumem cigaret: celkem	124 985	123 380	121 878	121 297	126 959	127 450	118 703	112 518	106 333	108 377	90 172	89 234
Počet osob: kuřáci s vysokým konzumem cigaret: muži	87 873	86 373	85 058	83 016	85 567	86 492	79 775	73 296	66 817	69 124	56 897	56 519
Počet osob: kuřáci s vysokým konzumem cigaret: ženy	37 112	37 007	36 820	38 281	41 392	40 958	38 928	39 222	39 516	39 253	33 275	32 715
Počet osob: osoby s profesionální expozicí kancerogenů: celkem	6 465	6 691	7 264	6 761	6 380	5 867	5 617	6 156	6 694	5 891	5 524	4 967
Počet osob: osoby s profesionální expozicí kancerogenů: muži	5 587	5 665	5 894	5 843	5 454	4 980	4 845	4 993	5 140	6 071	3 964	3 531
Počet osob: osoby s profesionální expozicí kancerogenů: ženy	878	1 026	1 370	918	926	887	772	1 163	1 554	3 324	1 560	1 436

**II. Očkování BCG, vyšetření tuberkulinovým testem**

BCG očkování – rizikové děti: < 6 týdnů	2 369	1 963	1 567	1 170	1 997	1 617	1 946
BCG očkování – rizikové děti: >= 6 týdnů a < 6 měsíců	391	80	114	148	204	187	319
BCG očkování – rizikové děti: >= 6 měsíců a < 12 měsíců	1 158	1 225	1 095	964	1 451	1 176	1 006
BCG očkování – rizikové děti: >= 12 měsíců	228	227	318	408	950	800	734
BCG očkování – ostatní děti: < 6 týdnů	254	207	115	22	83	154	97
BCG očkování – ostatní děti: >= 6 týdnů a < 6 měsíců	135	119	87	55	36	96	20
BCG očkování – ostatní děti: >= 6 měsíců a < 12 měsíců	5 895	3 824	2 304	784	1 342	888	653

NÁRODNÍ ZDRAVOTNICKÝ INFORMAČNÍ SYSTÉM – AMBULANTNÍ PÉČE  
ZDRAVOTNICTVÍ ČR: Stručný přehled činnosti oboru pneumologie a ftizeologie za období 2007–2018  
NZIS REPORT č. K/6 (08/2019)

## Příloha č. 1. Absolutní počty pacientů oboru pneumologie a ftizeologie v časovém trendu

	2007	2008	2009	2010	2011	2012	2013	2014	2015	2016	2017	2018
BCG očkování – ostatní děti: >= 12 měsíců						3 685	2 495	1 634	773	1 706	692	1 118
Neočkované rizikové děti: < 6 týdnů							502	761	1 020	790	412	561
Mx II (výsledky tbk testu) 0–5 mm: >= 6 týdnů a < 6 měsíců						431	217	210	203	187	193	340
Mx II (výsledky tbk testu) 0–5 mm: >= 6 měsíců a < 12 měsíců						6 610	3 773	2 698	1 622	2 656	1 663	1 460
Mx II (výsledky tbk testu) 0–5 mm: >= 12 měsíců						6 431	3 930	2 867	1 803	2 813	1 854	2 214
Mx II (výsledky tbk testu) 6–15 mm: >= 6 týdnů a < 6 měsíců						0	119	68	16	0	63	49
Mx II (výsledky tbk testu) 6–15 mm: >= 6 měsíců a < 12 měsíců						301	20	13	6	38	60	114
Mx II (výsledky tbk testu) 6–15 mm: >= 12 měsíců						2 134	1 074	718	361	487	456	409
Mx II (výsledky tbk testu) více než 15 mm: >= 6 týdnů a < 6 měsíců						0	38	21	4	0	32	0
Mx II (výsledky tbk testu) více než 15 mm: >= 6 měsíců a < 12 měsíců						0	2	1	0	0	0	0
Mx II (výsledky tbk testu) více než 15 mm: >= 12 měsíců						177	149	105	60	48	47	80
Komplikace po BCG: < 6 týdnů						20	31	18	5	3	30	32
Komplikace po BCG: >= 6 týdnů a < 6 měsíců						2	0	1	1	0	2	1
Komplikace po BCG: >= 6 měsíců a < 12 měsíců						25	6	7	8	5	16	22
Komplikace po BCG: >= 12 měsíců						21	7	5	3	13	9	7

## III. Dispenzarizovaní pacienti pro vybranou diagnózu nebo pacienti s vybraným chronickým onemocněním

N 1 a – zhoubné novotvary DÚ ověřené cytologicky nebo histologicky: celkem: muži	10 974	11 627	11 443	11 731	11 503	11 418	11 220	11 592	11 963	11 798	11 890	11 367
N 1 a – zhoubné novotvary DÚ ověřené cytologicky nebo histologicky: celkem: ženy	4 397	5 363	5 374	5 681	5 467	5 587	5 818	6 235	6 651	6 798	6 591	6 414
N 1 a – zhoubné novotvary DÚ ověřené cytologicky nebo histologicky: děti (0–19 let): muži	7	0	0	0	0	0	2	6	9	56	0	0
N 1 a – zhoubné novotvary DÚ ověřené cytologicky nebo histologicky: děti (0–19 let): ženy	4	0	0	0	0	0	1	4	7	27	0	0
N 1 a – zhoubné novotvary DÚ ověřené cytologicky nebo histologicky: osoby nově přijaté (nově zjištěná onemocnění): muži	3 359	3 167	3 128	3 228	3 009	3 290	3 074	2 943	2 812	2 856	3 875	3 062
N 1 a – zhoubné novotvary DÚ ověřené cytologicky nebo histologicky: osoby nově přijaté (nově zjištěná onemocnění): ženy	1 434	1 550	1 554	1 590	1 481	1 600	1 619	1 591	1 563	1 665	2 310	1 847
N 1 b – neověřené zhoubné novotvary DÚ: celkem: muži	1 223	1 156	1 196	1 138	1 121	1 134	1 218	1 160	1 102	1 040	977	930
N 1 b – neověřené zhoubné novotvary DÚ: celkem: ženy	615	599	642	632	647	665	675	654	633	658	627	608
N 1 b – neověřené zhoubné novotvary DÚ: děti (0–19 let): muži	0	0	0	0	0	0	0	0	0	0	2	2
N 1 b – neověřené zhoubné novotvary DÚ: děti (0–19 let): ženy	0	0	0	0	0	0	0	0	0	0	3	2
N 1 b – neověřené zhoubné novotvary DÚ: osoby nově přijaté (nově zjištěná onemocnění): muži	356	336	336	309	330	362	339	310	280	340	346	293
N 1 b – neověřené zhoubné novotvary DÚ: osoby nově přijaté (nově zjištěná onemocnění): ženy	190	180	173	175	185	175	206	195	183	199	220	194

NÁRODNÍ ZDRAVOTNICKÝ INFORMAČNÍ SYSTÉM – AMBULANTNÍ PÉČE  
 ZDRAVOTNICTVÍ ČR: Stručný přehled činnosti oboru pneumologie a ftizeologie za období 2007–2018  
 NZIS REPORT č. K/6 (08/2019)

**Příloha č. 1. Absolutní počty pacientů oboru pneumologie a ftizeologie v časovém trendu**

	2007	2008	2009	2010	2011	2012	2013	2014	2015	2016	2017	2018
N 2 nezhoubné novotvary DÚ: celkem: muži	2 247	2 145	2 087	2 037	1 993	2 035	1 879	1 855	1 831	1 702	1 594	1 681
N 2 nezhoubné novotvary DÚ: celkem: ženy	1 985	1 967	1 841	1 793	1 744	1 758	1 692	1 722	1 752	1 671	1 496	1 488
N 2 nezhoubné novotvary DÚ: děti (0–19 let): muži	3	2	3	2	2	3	0	0	0	0	0	0
N 2 nezhoubné novotvary DÚ: děti (0–19 let): ženy	5	2	1	1	1	1	0	2	3	4	0	1
N 2 nezhoubné novotvary DÚ: osoby nově přijaté (nově zjištěná onemocnění): muži	215	210	235	190	193	180	230	214	198	208	236	187
N 2 nezhoubné novotvary DÚ: osoby nově přijaté (nově zjištěná onemocnění): ženy	199	183	195	156	181	168	196	191	185	193	202	146
N 3 zánětlivá onemocnění plic: celkem: muži	27 237	27 357	28 025	28 533	34 536	31 033	31 880	31 336	30 791	36 803	32 651	31 869
N 3 zánětlivá onemocnění plic: celkem: ženy	19 747	19 373	20 032	20 688	24 582	23 103	25 040	24 432	23 823	25 947	23 942	23 838
N 3 zánětlivá onemocnění plic: děti (0–19 let): muži	518	465	564	564	409	391	462	499	536	390	594	541
N 3 zánětlivá onemocnění plic: děti (0–19 let): ženy	498	402	495	463	366	363	458	458	458	405	443	432
N 3 zánětlivá onemocnění plic: osoby nově přijaté (nově zjištěná onemocnění): muži	8 205	7 491	7 772	8 794	8 786	9 704	9 549	9 430	9 310	11 117	10 017	10 947
N 3 zánětlivá onemocnění plic: osoby nově přijaté (nově zjištěná onemocnění): ženy	6 518	5 751	6 232	6 795	6 961	7 917	8 370	8 066	7 761	8 885	7 723	8 212
N 4 a – CHOPN: celkem: muži	146 227	148 056	149 673	149 145	156 796	155 950	156 698	151 112	145 525	176 039	132 176	126 641
N 4 a – CHOPN: celkem: ženy	102 351	102 730	104 578	103 232	109 443	107 803	111 911	107 920	103 929	114 728	96 683	91 803
N 4 a – CHOPN: děti (0–19 let): muži	115	96	104	133	166	182	376	305	233	129	56	42
N 4 a – CHOPN: děti (0–19 let): ženy	116	92	97	130	183	174	330	243	155	111	55	51
N 4 a – CHOPN: osoby nově přijaté (nově zjištěná onemocnění): muži	15 572	15 237	14 800	14 484	15 860	14 872	16 683	14 986	13 289	15 831	13 028	11 041
N 4 a – CHOPN: osoby nově přijaté (nově zjištěná onemocnění): ženy	11 192	11 436	11 082	10 615	11 587	11 150	12 343	11 587	10 831	11 542	9 678	8 914
N 4 a: chronická bronchitida: celkem: muži	31 219	31 764	32 439	31 085	33 247	28 715	34 783	36 970	39 157	39 035	29 095	27 728
N 4 a: chronická bronchitida: celkem: ženy	20 588	21 240	21 887	20 671	22 839	20 060	26 501	25 562	24 622	27 390	21 227	20 987
N 4 a: chronická bronchitida: děti (0–19 let): muži	71	50	58	71	81	81	183	105	27	17	1	0
N 4 a: chronická bronchitida: děti (0–19 let): ženy	71	55	64	68	99	76	122	67	12	16	2	6
N 4 a: chronická bronchitida: osoby nově přijaté (nově zjištěná onemocnění): muži	3 383	3 190	2 936	3 283	3 148	2 571	4 138	3 626	3 113	4 470	2 572	2 948
N 4 a: chronická bronchitida: osoby nově přijaté (nově zjištěná onemocnění): ženy	2 415	2 550	2 521	2 691	2 341	1 955	3 093	2 774	2 454	3 058	2 028	2 541
N 4 b – asthma bronchiale: celkem: muži	68 636	73 345	71 755	76 331	81 539	82 233	85 040	86 705	88 369	95 980	84 000	82 448
N 4 b – asthma bronchiale: celkem: ženy	87 309	91 518	94 327	98 558	104 442	105 797	110 283	113 443	116 602	131 995	108 826	111 317
N 4 b – asthma bronchiale: děti (0–19 let): muži	2 113	1 942	2 159	2 344	2 304	2 548	3 212	3 366	3 519	3 403	2 955	3 396
N 4 b – asthma bronchiale: děti (0–19 let): ženy	2 019	1 831	2 100	2 559	2 025	2 324	2 940	2 988	3 035	2 948	2 409	2 705

NÁRODNÍ ZDRAVOTNICKÝ INFORMAČNÍ SYSTÉM – AMBULANTNÍ PÉČE  
 ZDRAVOTNICTVÍ ČR: Stručný přehled činnosti oboru pneumologie a ftizeologie za období 2007–2018  
 NZIS REPORT č. K/6 (08/2019)

**Příloha č. 1. Absolutní počty pacientů oboru pneumologie a ftizeologie v časovém trendu**

	2007	2008	2009	2010	2011	2012	2013	2014	2015	2016	2017	2018
N 4 b – asthma bronchiale: osoby nově přijaté (nově zjištěná onemocnění): muži	8 561	10 235	9 165	10 046	9 954	10 283	11 454	10 676	9 897	12 281	10 236	8 515
N 4 b – asthma bronchiale: osoby nově přijaté (nově zjištěná onemocnění): ženy	11 301	11 165	11 079	11 757	11 579	12 388	14 134	13 711	13 288	15 316	12 531	10 429
N 4 c – bronchiektázie: celkem: muži	3 122	3 132	2 952	2 912	2 873	2 820	2 693	2 602	2 510	2 860	2 468	1 996
N 4 c – bronchiektázie: celkem: ženy	2 178	2 081	2 015	1 972	2 036	2 019	1 969	1 911	1 853	2 762	2 241	1 788
N 4 c – bronchiektázie: děti (0–19 let): muži	5	4	3	4	2	3	6	5	4	5	8	6
N 4 c – bronchiektázie: děti (0–19 let): ženy	10	7	3	4	2	2	2	2	1	1	11	7
N 4 c – bronchiektázie: osoby nově přijaté (nově zjištěná onemocnění): muži	240	213	234	237	231	313	275	280	284	305	302	285
N 4 c – bronchiektázie: osoby nově přijaté (nově zjištěná onemocnění): ženy	206	183	181	184	190	263	248	241	234	268	296	239
N 5 sarkoidóza: celkem: muži	3 556	3 641	3 694	3 704	3 757	3 825	3 877	3 825	3 772	4 237	3 935	3 724
N 5 sarkoidóza: celkem: ženy	4 927	5 065	5 071	4 923	4 952	5 018	4 841	4 790	4 738	4 791	4 528	4 269
N 5 sarkoidóza: děti (0–19 let): muži	0	1	1	0	0	0	0	1	2	2	2	2
N 5 sarkoidóza: děti (0–19 let): ženy	1	2	2	0	1	0	0	1	2	1	1	2
N 5 sarkoidóza: osoby nově přijaté (nově zjištěná onemocnění): muži	363	317	335	407	409	458	439	437	434	499	465	534
N 5 sarkoidóza: osoby nově přijaté (nově zjištěná onemocnění): ženy	418	375	398	398	445	453	521	467	413	454	457	1 078
N 6 pneumokoniózy: celkem: muži	13 233	12 763	12 281	12 095	11 436	10 716	11 013	10 262	9 510	8 971	7 393	6 866
N 6 pneumokoniózy: celkem: ženy	488	493	419	422	397	400	343	397	451	249	224	213
N 6 pneumokoniózy: děti (0–19 let): muži	0	0	0	0	0	0	0	0	0	0	0	0
N 6 pneumokoniózy: děti (0–19 let): ženy	0	0	0	0	0	0	0	1	1	1	2	2
N 6 pneumokoniózy: osoby nově přijaté (nově zjištěná onemocnění): muži	212	180	222	180	188	187	365	309	252	202	212	129
N 6 pneumokoniózy: osoby nově přijaté (nově zjištěná onemocnění): ženy	32	18	30	21	28	33	24	27	30	22	20	18
N 7 difuzní plicní fibrózy a alergická alveolitis: celkem: muži	3 391	3 542	3 551	3 640	4 065	4 232	4 498	4 816	5 133	5 873	6 308	5 755
N 7 difuzní plicní fibrózy a alergická alveolitis: celkem: ženy	3 412	3 392	3 537	3 583	3 697	3 798	4 153	4 555	4 956	5 589	5 772	5 439
N 7 difuzní plicní fibrózy a alergická alveolitis: děti (0–19 let): muži	3	4	5	8	5	6	8	7	5	11	58	10
N 7 difuzní plicní fibrózy a alergická alveolitis: děti (0–19 let): ženy	4	2	4	7	4	3	4	6	7	8	22	10
N 7 difuzní plicní fibrózy a alergická alveolitis: osoby nově přijaté (nově zjištěná onemocnění): muži	501	421	419	502	640	780	786	743	699	1 031	1 498	1 129
N 7 difuzní plicní fibrózy a alergická alveolitis: osoby nově přijaté (nově zjištěná onemocnění): ženy	503	371	394	428	538	696	692	665	638	884	1 386	999
N 8 nenádorová onemocnění pohrudnice: celkem: muži	5 440	5 217	5 248	5 285	5 242	5 223	5 399	5 590	5 781	5 576	5 394	5 048
N 8 nenádorová onemocnění pohrudnice: celkem: ženy	3 142	3 085	2 970	3 069	3 250	3 076	3 325	3 415	3 504	3 345	3 305	3 308

NÁRODNÍ ZDRAVOTNICKÝ INFORMAČNÍ SYSTÉM – AMBULANTNÍ PÉČE  
 ZDRAVOTNICTVÍ ČR: Stručný přehled činnosti oboru pneumologie a ftizeologie za období 2007–2018  
 NZIS REPORT č. K/6 (08/2019)

**Příloha č. 1. Absolutní počty pacientů oboru pneumologie a ftizeologie v časovém trendu**

	2007	2008	2009	2010	2011	2012	2013	2014	2015	2016	2017	2018
N 8 nenádorová onemocnění pohrudnice: děti (0–19 let): muži	8	3	4	4	6	10	7	10	13	10	17	16
N 8 nenádorová onemocnění pohrudnice: děti (0–19 let): ženy	10	3	3	2	3	2	2	3	4	5	17	8
N 8 nenádorová onemocnění pohrudnice: osoby nově přijaté (nově zjištěná onemocnění): muži	659	559	581	547	703	771	843	824	805	825	1 300	1 309
N 8 nenádorová onemocnění pohrudnice: osoby nově přijaté (nově zjištěná onemocnění): ženy	437	384	375	403	491	490	665	639	612	578	956	865
N 9 nemoci plicního oběhu a následky oběhových změn: celkem: muži	4 789	4 649	4 790	5 007	5 290	4 984	4 723	4 782	4 841	4 882	4 329	3 754
N 9 nemoci plicního oběhu a následky oběhových změn: celkem: ženy	3 558	3 384	3 554	3 763	4 172	3 799	3 610	3 452	3 293	3 924	2 960	2 642
N 9 nemoci plicního oběhu a následky oběhových změn: děti (0–19 let): muži	266	0	0	0	1	2	1	1	1	0	4	0
N 9 nemoci plicního oběhu a následky oběhových změn: děti (0–19 let): ženy	291	0	0	2	1	0	4	2	0	0	11	3
N 9 nemoci plicního oběhu a následky oběhových změn: osoby nově přijaté (nově zjištěná onemocnění): muži	747	605	594	590	679	634	550	508	465	517	553	527
N 9 nemoci plicního oběhu a následky oběhových změn: osoby nově přijaté (nově zjištěná onemocnění): ženy	708	439	500	471	605	516	491	464	437	502	483	517
N 10 jiná netbc onemocnění DÚ se závažným průběhem: celkem: muži	12 377	12 876	12 226	12 343	14 945	13 167	12 440	12 927	13 414	15 360	13 715	13 946
N 10 jiná netbc onemocnění DÚ se závažným průběhem: celkem: ženy	9 083	9 353	8 945	9 136	11 968	10 449	10 010	10 225	10 440	13 451	12 120	11 454
N 10 jiná netbc onemocnění DÚ se závažným průběhem: děti (0–19 let): muži	94	325	311	98	151	127	113	155	197	247	288	305
N 10 jiná netbc onemocnění DÚ se závažným průběhem: děti (0–19 let): ženy	98	400	320	96	134	117	101	152	202	219	236	258
N 10 jiná netbc onemocnění DÚ se závažným průběhem: osoby nově přijaté (nově zjištěná onemocnění): muži	2 159	2 399	1 982	1 875	3 546	2 413	2 457	2 503	2 549	2 355	2 407	2 675
N 10 jiná netbc onemocnění DÚ se závažným průběhem: osoby nově přijaté (nově zjištěná onemocnění): ženy	1 816	2 036	1 633	1 500	3 236	2 064	2 189	2 300	2 410	2 346	2 296	2 242

Prezentovaná data zohledňují podíl nezadaných údajů, které jsou v jednotlivých letech aproximovány ze struktury známých typů zdravotnických zařízení a vyplněných údajů.

NÁRODNÍ ZDRAVOTNICKÝ INFORMAČNÍ SYSTÉM – AMBULANTNÍ PÉČE  
 ZDRAVOTNICTVÍ ČR: Stručný přehled činnosti oboru pneumologie a ftizeologie za období 2007–2018  
 NZIS REPORT č. K/6 (08/2019)

**Příloha č. 2. Standardizované počty pacientů oboru pneumologie a ftizeologie v časovém trendu**

	2007	2008	2009	2010	2011	2012	2013	2014	2015	2016	2017	2018
<b>I. Počet ošetření na oddělení pneumologie a ftizeologie a osoby s rizikem onemocnění tuberkulózou nebo plicní rakovinou – na 1000 osob v celé populaci</b>												
Počet všech ošetření – vyšetření na oddělení trn: celkem	202,16	188,39	181,86	170,67	165,67	166,58	167,34	163,83	160,33	160,51	157,63	162,49
Počet osob: skupina R1: celkem	3,02	2,75	2,70	2,47	2,37	2,18	2,08	1,82	1,57	1,36	1,67	1,71
Počet osob: skupina R1: muži	1,67	1,53	1,50	1,40	1,31	1,18	1,17	1,02	0,87	0,74	0,84	0,89
Počet osob: skupina R1: ženy	1,35	1,22	1,20	1,07	1,06	0,99	0,91	0,80	0,70	0,62	0,83	0,82
Počet osob: skupina R1: 0–19 let	0,02	0,02	0,02	0,01	0,02	0,01	0,01	0,02	0,03	0,03	0,01	0,03
Počet osob: skupina R1: 20–24 let	0,19	0,12	0,12	0,14	0,11	0,08	0,10	0,07	0,04	0,04	0,05	0,08
Počet osob: skupina R1: 25 let a více	2,81	2,61	2,55	2,32	2,25	2,09	1,97	1,73	1,50	1,29	1,61	1,59
Počet osob: skupina R2: celkem	2,94	2,95	2,58	2,13	2,17	2,01	1,80	1,57	1,34	1,16	1,19	1,14
Počet osob: skupina R2: muži	1,45	1,42	1,26	1,08	1,11	0,99	0,90	0,78	0,67	0,59	0,61	0,59
Počet osob: skupina R2: ženy	1,49	1,53	1,32	1,06	1,06	1,01	0,90	0,78	0,67	0,57	0,58	0,55
Počet osob: skupina R2: 0–19 let	0,35	0,22	0,30	0,14	0,10	0,13	0,13	0,10	0,07	0,09	0,07	0,04
Počet osob: skupina R2: 20–24 let	0,32	0,33	0,22	0,19	0,20	0,18	0,20	0,14	0,09	0,08	0,10	0,07
Počet osob: skupina R2: 25 let a více	2,28	2,40	2,07	1,80	1,87	1,70	1,47	1,33	1,19	0,99	1,02	1,03
Počet osob: kuřáci s vysokým konzumem cigaret: celkem	12,11	11,83	11,62	11,53	12,10	12,13	11,29	10,69	10,09	10,26	8,52	8,40
Počet osob: kuřáci s vysokým konzumem cigaret: muži	8,51	8,28	8,11	7,89	8,15	8,23	7,59	6,96	6,34	6,54	5,37	5,32
Počet osob: kuřáci s vysokým konzumem cigaret: ženy	3,60	3,55	3,51	3,64	3,94	3,90	3,70	3,73	3,75	3,72	3,14	3,08
Počet osob: osoby s profesionální expozicí kancerogenů: celkem	0,63	0,64	0,69	0,64	0,61	0,56	0,53	0,58	0,63	0,56	0,52	0,47
Počet osob: osoby s profesionální expozicí kancerogenů: muži	0,54	0,54	0,56	0,56	0,52	0,47	0,46	0,47	0,49	0,57	0,37	0,33
Počet osob: osoby s profesionální expozicí kancerogenů: ženy	0,09	0,10	0,13	0,09	0,09	0,08	0,07	0,11	0,15	0,31	0,15	0,14
<b>II. Očkování BCG, vyšetření tuberkulinovým testem – na 100 000 osob v celé populaci</b>												
BCG očkování – rizikové děti: < 6 týdnů						22,54	18,68	14,89	11,10	18,90	15,27	18,31
BCG očkování – rizikové děti: >= 6 týdnů a < 6 měsíců						3,72	0,76	1,08	1,40	1,93	1,77	3,00
BCG očkování – rizikové děti: >= 6 měsíců a < 12 měsíců						11,02	11,65	10,40	9,14	13,73	11,11	9,47
BCG očkování – rizikové děti: >= 12 měsíců						2,17	2,16	3,01	3,87	8,99	7,55	6,91
BCG očkování – ostatní děti: < 6 týdnů						2,42	1,97	1,09	0,21	0,79	1,45	0,91
BCG očkování – ostatní děti: >= 6 týdnů a < 6 měsíců						1,28	1,13	0,83	0,52	0,34	0,91	0,19

NÁRODNÍ ZDRAVOTNICKÝ INFORMAČNÍ SYSTÉM – AMBULANTNÍ PÉČE  
 ZDRAVOTNICTVÍ ČR: Stručný přehled činnosti oboru pneumologie a ftizeologie za období 2007–2018  
 NZIS REPORT č. K/6 (08/2019)

**Příloha č. 2. Standardizované počty pacientů oboru pneumologie a ftizeologie v časovém trendu**

	2007	2008	2009	2010	2011	2012	2013	2014	2015	2016	2017	2018
BCG očkování – ostatní děti: >= 6 měsíců a < 12 měsíců						56,09	36,38	21,91	7,44	12,70	8,39	6,15
BCG očkování – ostatní děti: >= 12 měsíců						35,06	23,74	15,53	7,33	16,15	6,53	10,52
Neočkované rizikové děti: < 6 týdnů						0,00	4,78	7,23	9,67	7,48	3,89	5,28
Mx II (výsledky tbk testu) 0–5 mm: >= 6 týdnů a < 6 měsíců						4,10	2,06	2,00	1,93	1,77	1,82	3,20
Mx II (výsledky tbk testu) 0–5 mm: >= 6 měsíců a < 12 měsíců						62,90	35,90	25,64	15,38	25,14	15,70	13,74
Mx II (výsledky tbk testu) 0–5 mm: >= 12 měsíců						61,19	37,39	27,25	17,10	26,62	17,51	20,83
Mx II (výsledky tbk testu) 6–15 mm: >= 6 týdnů a < 6 měsíců						0,00	1,13	0,64	0,15	0,00	0,59	0,46
Mx II (výsledky tbk testu) 6–15 mm: >= 6 měsíců a < 12 měsíců						2,86	0,19	0,12	0,06	0,36	0,57	1,07
Mx II (výsledky tbk testu) 6–15 mm: >= 12 měsíců						20,31	10,22	6,82	3,42	4,61	4,31	3,85
Mx II (výsledky tbk testu) více než 15 mm: >= 6 týdnů a < 6 měsíců						0,00	0,36	0,20	0,04	0,00	0,30	0,00
Mx II (výsledky tbk testu) více než 15 mm: >= 6 měsíců a < 12 měsíců						0,00	0,02	0,01	0,00	0,00	0,00	0,00
Mx II (výsledky tbk testu) více než 15 mm: >= 12 měsíců						1,68	1,42	0,99	0,57	0,45	0,44	0,75
Komplikace po BCG: < 6 týdnů						0,19	0,29	0,17	0,05	0,03	0,28	0,30
Komplikace po BCG: >= 6 týdnů a < 6 měsíců						0,02	0,00	0,00	0,01	0,00	0,02	0,01
Komplikace po BCG: >= 6 měsíců a < 12 měsíců						0,24	0,06	0,07	0,08	0,05	0,15	0,21
Komplikace po BCG: >= 12 měsíců						0,20	0,07	0,05	0,03	0,12	0,08	0,07

**III. Dispenzarizovaní pacienti pro vybranou diagnózu nebo pacienti s vybraným chronickým onemocněním  
 – na 100 000 osob v celé populaci**

N 1 a – zhoubné novotvary DÚ ověřené cytologicky nebo histologicky: celkem: muži	106,31	111,48	109,07	111,54	109,59	108,65	106,75	110,11	113,47	111,67	112,28	106,97
N 1 a – zhoubné novotvary DÚ ověřené cytologicky nebo histologicky: celkem: ženy	42,60	51,42	51,22	54,02	52,08	53,16	55,35	59,22	63,08	64,34	62,24	60,36
N 1 a – zhoubné novotvary DÚ ověřené cytologicky nebo histologicky: děti (0–19 let): muži	0,07	0,00	0,00	0,00	0,00	0,00	0,02	0,05	0,09	0,53	0,00	0,00
N 1 a – zhoubné novotvary DÚ ověřené cytologicky nebo histologicky: děti (0–19 let): ženy	0,04	0,00	0,00	0,00	0,00	0,00	0,01	0,04	0,07	0,26	0,00	0,00
N 1 a – zhoubné novotvary DÚ ověřené cytologicky nebo histologicky: osoby nově přijaté (nově zjištěná onemocnění): muži	32,54	30,37	29,81	30,69	28,67	31,31	29,25	27,96	26,67	27,03	36,59	28,81
N 1 a – zhoubné novotvary DÚ ověřené cytologicky nebo histologicky: osoby nově přijaté (nově zjištěná onemocnění): ženy	13,89	14,86	14,81	15,12	14,11	15,22	15,40	15,11	14,83	15,76	21,81	17,38
N 1 b – neověřené zhoubné novotvary DÚ: celkem: muži	11,85	11,08	11,40	10,82	10,68	10,79	11,59	11,02	10,45	9,84	9,23	8,75
N 1 b – neověřené zhoubné novotvary DÚ: celkem: ženy	5,96	5,74	6,12	6,01	6,16	6,33	6,42	6,21	6,00	6,23	5,92	5,72
N 1 b – neověřené zhoubné novotvary DÚ: děti (0–19 let): muži	0,00	0,00	0,00	0,00	0,00	0,00	0,00	0,00	0,00	0,00	0,02	0,02
N 1 b – neověřené zhoubné novotvary DÚ: děti (0–19 let): ženy	0,00	0,00	0,00	0,00	0,00	0,00	0,00	0,00	0,00	0,00	0,03	0,02



NÁRODNÍ ZDRAVOTNICKÝ INFORMAČNÍ SYSTÉM – AMBULANTNÍ PÉČE  
 ZDRAVOTNICTVÍ ČR: Stručný přehled činnosti oboru pneumologie a ftizeologie za období 2007–2018  
 NZIS REPORT č. K/6 (08/2019)

## Příloha č. 2. Standardizované počty pacientů oboru pneumologie a ftizeologie v časovém trendu

	2007	2008	2009	2010	2011	2012	2013	2014	2015	2016	2017	2018
N 1 b – neověřené zhoubné novotvary DÚ: osoby nově přijaté (nově zjištěná onemocnění): muži	3,45	3,22	3,20	2,94	3,14	3,44	3,23	2,94	2,66	3,22	3,27	2,76
N 1 b – neověřené zhoubné novotvary DÚ: osoby nově přijaté (nově zjištěná onemocnění): ženy	1,84	1,73	1,65	1,66	1,76	1,67	1,96	1,85	1,74	1,88	2,08	1,83
N 2 nezhoubné novotvary DÚ: celkem: muži	21,77	20,57	19,89	19,37	18,99	19,36	17,88	17,62	17,37	16,11	15,05	15,82
N 2 nezhoubné novotvary DÚ: celkem: ženy	19,23	18,86	17,55	17,05	16,61	16,73	16,10	16,36	16,62	15,82	14,13	14,00
N 2 nezhoubné novotvary DÚ: děti (0–19 let): muži	0,03	0,02	0,03	0,02	0,02	0,03	0,00	0,00	0,00	0,00	0,00	0,00
N 2 nezhoubné novotvary DÚ: děti (0–19 let): ženy	0,05	0,02	0,01	0,01	0,01	0,01	0,00	0,01	0,03	0,04	0,00	0,01
N 2 nezhoubné novotvary DÚ: osoby nově přijaté (nově zjištěná onemocnění): muži	2,08	2,01	2,24	1,81	1,84	1,71	2,19	2,03	1,88	1,97	2,23	1,76
N 2 nezhoubné novotvary DÚ: osoby nově přijaté (nově zjištěná onemocnění): ženy	1,93	1,75	1,86	1,48	1,72	1,60	1,86	1,81	1,75	1,83	1,91	1,37
N 3 zánětlivá onemocnění plic: celkem: muži	263,86	262,30	267,12	271,30	329,02	295,29	303,31	297,68	292,05	348,34	308,33	299,90
N 3 zánětlivá onemocnění plic: celkem: ženy	191,30	185,75	190,94	196,71	234,19	219,83	238,23	232,10	225,96	245,59	226,09	224,33
N 3 zánětlivá onemocnění plic: děti (0–19 let): muži	5,02	4,46	5,38	5,36	3,90	3,72	4,40	4,74	5,08	3,69	5,61	5,09
N 3 zánětlivá onemocnění plic: děti (0–19 let): ženy	4,82	3,85	4,72	4,40	3,49	3,45	4,36	4,35	4,34	3,83	4,18	4,07
N 3 zánětlivá onemocnění plic: osoby nově přijaté (nově zjištěná onemocnění): muži	79,49	71,82	74,08	83,62	83,70	92,34	90,85	89,58	88,31	105,22	94,59	103,02
N 3 zánětlivá onemocnění plic: osoby nově přijaté (nově zjištěná onemocnění): ženy	63,14	55,14	59,40	64,61	66,32	75,33	79,63	76,62	73,61	84,10	72,93	77,28
N 4 a – CHOPN: celkem: muži	1 416,56	1 419,56	1 426,61	1 418,10	1 493,77	1 483,93	1 490,84	1 435,57	1 380,31	1 666,20	1 248,18	1 191,75
N 4 a – CHOPN: celkem: ženy	991,51	984,98	996,79	981,55	1 042,64	1 025,79	1 064,73	1 025,25	985,77	1 085,90	913,01	863,91
N 4 a – CHOPN: děti (0–19 let): muži	1,11	0,92	0,99	1,26	1,58	1,73	3,58	2,89	2,21	1,22	0,53	0,40
N 4 a – CHOPN: děti (0–19 let): ženy	1,12	0,88	0,92	1,24	1,74	1,66	3,14	2,30	1,47	1,05	0,52	0,48
N 4 a – CHOPN: osoby nově přijaté (nově zjištěná onemocnění): muži	150,85	146,09	141,07	137,72	151,10	141,51	158,72	142,39	126,05	149,84	123,03	103,90
N 4 a – CHOPN: osoby nově přijaté (nově zjištěná onemocnění): ženy	108,42	109,65	105,63	100,93	110,39	106,10	117,43	110,08	102,73	109,24	91,39	83,89
N 4 a: chronická bronchitis: celkem: muži	302,43	304,55	309,19	295,56	316,74	273,23	330,93	351,17	371,40	369,46	274,75	260,93
N 4 a: chronická bronchitis: celkem: ženy	199,44	203,65	208,62	196,54	217,58	190,88	252,13	242,84	233,54	259,25	200,45	197,50
N 4 a: chronická bronchitis: děti (0–19 let): muži	0,69	0,48	0,55	0,68	0,77	0,77	1,74	1,00	0,26	0,16	0,01	0,00
N 4 a: chronická bronchitis: děti (0–19 let): ženy	0,69	0,53	0,61	0,65	0,94	0,72	1,16	0,64	0,11	0,15	0,02	0,06
N 4 a: chronická bronchitis: osoby nově přijaté (nově zjištěná onemocnění): muži	32,77	30,59	27,98	31,22	29,99	24,46	39,37	34,45	29,53	42,31	24,29	27,74
N 4 a: chronická bronchitis: osoby nově přijaté (nově zjištěná onemocnění): ženy	23,40	24,45	24,03	25,59	22,30	18,60	29,43	26,35	23,28	28,94	19,15	23,91
N 4 b – asthma bronchiale: celkem: muži	664,90	703,23	683,94	725,77	776,81	782,48	809,08	823,63	838,18	908,45	793,24	775,88

NÁRODNÍ ZDRAVOTNICKÝ INFORMAČNÍ SYSTÉM – AMBULANTNÍ PÉČE  
 ZDRAVOTNICTVÍ ČR: Stručný přehled činnosti oboru pneumologie a ftizeologie za období 2007–2018  
 NZIS REPORT č. K/6 (08/2019)

## Příloha č. 2. Standardizované počty pacientů oboru pneumologie a ftizeologie v časovém trendu

	2007	2008	2009	2010	2011	2012	2013	2014	2015	2016	2017	2018
N 4 b – asthma bronchiale: celkem: ženy	845,80	877,48	899,08	937,11	995,00	1 006,70	1 049,24	1 077,61	1 105,97	1 249,33	1 027,68	1 047,55
N 4 b – asthma bronchiale: děti (0–19 let): muži	20,47	18,62	20,58	22,29	21,95	24,25	30,56	31,97	33,38	32,21	27,90	31,96
N 4 b – asthma bronchiale: děti (0–19 let): ženy	19,56	17,56	20,02	24,33	19,29	22,11	27,97	28,38	28,79	27,90	22,75	25,46
N 4 b – asthma bronchiale: osoby nově přijaté (nově zjištěná onemocnění): muži	82,93	98,13	87,36	95,52	94,83	97,85	108,97	101,42	93,87	116,24	96,66	80,13
N 4 b – asthma bronchiale: osoby nově přijaté (nově zjištěná onemocnění): ženy	109,48	107,05	105,60	111,79	110,31	117,88	134,47	130,25	126,04	144,97	118,33	98,14
N 4 c – bronchiektázie: celkem: muži	30,24	30,03	28,14	27,69	27,37	26,83	25,62	24,71	23,81	27,07	23,31	18,78
N 4 c – bronchiektázie: celkem: ženy	21,10	19,95	19,21	18,75	19,40	19,21	18,73	18,15	17,58	26,14	21,16	16,83
N 4 c – bronchiektázie: děti (0–19 let): muži	0,05	0,04	0,03	0,04	0,02	0,03	0,06	0,05	0,04	0,05	0,08	0,06
N 4 c – bronchiektázie: děti (0–19 let): ženy	0,10	0,07	0,03	0,04	0,02	0,02	0,02	0,01	0,01	0,01	0,10	0,07
N 4 c – bronchiektázie: osoby nově přijaté (nově zjištěná onemocnění): muži	2,32	2,04	2,23	2,25	2,20	2,98	2,62	2,66	2,69	2,89	2,85	2,68
N 4 c – bronchiektázie: osoby nově přijaté (nově zjištěná onemocnění): ženy	2,00	1,75	1,73	1,75	1,81	2,50	2,36	2,29	2,22	2,54	2,80	2,25
N 5 sarkoidóza: celkem: muži	34,45	34,91	35,21	35,22	35,79	36,40	36,89	36,33	35,78	40,10	37,16	35,04
N 5 sarkoidóza: celkem: ženy	47,73	48,56	48,33	46,81	47,18	47,75	46,06	45,50	44,94	45,35	42,76	40,17
N 5 sarkoidóza: děti (0–19 let): muži	0,00	0,01	0,01	0,00	0,00	0,00	0,00	0,01	0,02	0,02	0,02	0,02
N 5 sarkoidóza: děti (0–19 let): ženy	0,01	0,02	0,02	0,00	0,01	0,00	0,00	0,01	0,02	0,01	0,01	0,02
N 5 sarkoidóza: osoby nově přijaté (nově zjištěná onemocnění): muži	3,52	3,04	3,19	3,87	3,90	4,36	4,18	4,15	4,12	4,72	4,39	5,03
N 5 sarkoidóza: osoby nově přijaté (nově zjištěná onemocnění): ženy	4,05	3,60	3,79	3,78	4,24	4,31	4,96	4,44	3,92	4,30	4,32	10,14
N 6 pneumokoniózy: celkem: muži	128,19	122,37	117,06	115,00	108,95	101,97	104,78	97,49	90,20	84,91	69,81	64,61
N 6 pneumokoniózy: celkem: ženy	4,73	4,73	3,99	4,01	3,78	3,81	3,26	3,77	4,28	2,36	2,12	2,00
N 6 pneumokoniózy: děti (0–19 let): muži	0,00	0,00	0,00	0,00	0,00	0,00	0,00	0,00	0,00	0,00	0,00	0,00
N 6 pneumokoniózy: děti (0–19 let): ženy	0,00	0,00	0,00	0,00	0,00	0,00	0,00	0,00	0,01	0,01	0,02	0,02
N 6 pneumokoniózy: osoby nově přijaté (nově zjištěná onemocnění): muži	2,05	1,73	2,12	1,71	1,79	1,78	3,47	2,93	2,39	1,91	2,00	1,21
N 6 pneumokoniózy: osoby nově přijaté (nově zjištěná onemocnění): ženy	0,31	0,17	0,29	0,20	0,27	0,31	0,23	0,26	0,28	0,21	0,19	0,17
N 7 difuzní plicní fibrózy a alergická alveolitis: celkem: muži	32,85	33,96	33,85	34,61	38,73	40,27	42,79	45,74	48,69	55,59	59,57	54,16
N 7 difuzní plicní fibrózy a alergická alveolitis: celkem: ženy	33,05	32,52	33,71	34,07	35,22	36,14	39,51	43,26	47,01	52,90	54,51	51,18
N 7 difuzní plicní fibrózy a alergická alveolitis: děti (0–19 let): muži	0,03	0,04	0,05	0,08	0,05	0,06	0,08	0,06	0,05	0,10	0,55	0,09
N 7 difuzní plicní fibrózy a alergická alveolitis: děti (0–19 let): ženy	0,04	0,02	0,04	0,07	0,04	0,03	0,04	0,05	0,07	0,08	0,21	0,09

NÁRODNÍ ZDRAVOTNICKÝ INFORMAČNÍ SYSTÉM – AMBULANTNÍ PÉČE  
 ZDRAVOTNICTVÍ ČR: Stručný přehled činnosti oboru pneumologie a ftizeologie za období 2007–2018  
 NZIS REPORT č. K/6 (08/2019)

**Příloha č. 2. Standardizované počty pacientů oboru pneumologie a ftizeologie v časovém trendu**

	2007	2008	2009	2010	2011	2012	2013	2014	2015	2016	2017	2018
N 7 difuzní plicní fibrózy a alergická alveolitis: osoby nově přijaté (nově zjištěná onemocnění): muži	4,85	4,04	3,99	4,77	6,10	7,42	7,48	7,05	6,63	9,76	14,15	10,62
N 7 difuzní plicní fibrózy a alergická alveolitis: osoby nově přijaté (nově zjištěná onemocnění): ženy	4,87	3,56	3,76	4,07	5,13	6,62	6,58	6,32	6,05	8,37	13,09	9,40
N 8 nenádorová onemocnění pohrudnice: celkem: muži	52,70	50,02	50,02	50,25	49,94	49,70	51,37	53,10	54,83	52,78	50,94	47,50
N 8 nenádorová onemocnění pohrudnice: celkem: ženy	30,44	29,58	28,31	29,18	30,96	29,27	31,63	32,43	33,24	31,66	31,21	31,13
N 8 nenádorová onemocnění pohrudnice: děti (0–19 let): muži	0,08	0,03	0,04	0,04	0,06	0,10	0,07	0,09	0,12	0,09	0,16	0,15
N 8 nenádorová onemocnění pohrudnice: děti (0–19 let): ženy	0,10	0,03	0,03	0,02	0,03	0,02	0,02	0,03	0,04	0,05	0,16	0,08
N 8 nenádorová onemocnění pohrudnice: osoby nově přijaté (nově zjištěná onemocnění): muži	6,38	5,36	5,54	5,20	6,70	7,34	8,02	7,83	7,64	7,81	12,28	12,32
N 8 nenádorová onemocnění pohrudnice: osoby nově přijaté (nově zjištěná onemocnění): ženy	4,23	3,68	3,57	3,83	4,68	4,66	6,33	6,07	5,80	5,47	9,03	8,14
N 9 nemoci plicního oběhu a následky oběhových změn: celkem: muži	46,39	44,57	45,66	47,61	50,40	47,42	44,94	45,43	45,92	46,21	40,88	35,33
N 9 nemoci plicního oběhu a následky oběhových změn: celkem: ženy	34,47	32,45	33,88	35,78	39,75	36,15	34,35	32,79	31,23	37,14	27,95	24,86
N 9 nemoci plicního oběhu a následky oběhových změn: děti (0–19 let): muži	2,58	0,00	0,00	0,00	0,01	0,02	0,01	0,01	0,01	0,00	0,04	0,00
N 9 nemoci plicního oběhu a následky oběhových změn: děti (0–19 let): ženy	2,82	0,00	0,00	0,02	0,01	0,00	0,04	0,02	0,00	0,00	0,10	0,03
N 9 nemoci plicního oběhu a následky oběhových změn: osoby nově přijaté (nově zjištěná onemocnění): muži	7,24	5,80	5,66	5,61	6,47	6,03	5,23	4,82	4,41	4,89	5,22	4,96
N 9 nemoci plicního oběhu a následky oběhových změn: osoby nově přijaté (nově zjištěná onemocnění): ženy	6,86	4,21	4,77	4,48	5,76	4,91	4,67	4,41	4,14	4,75	4,56	4,87
N 10 jiná netbc onemocnění DÚ se závažným průběhem: celkem: muži	119,90	123,46	116,53	117,36	142,38	125,29	118,36	122,79	127,23	145,38	129,51	131,24
N 10 jiná netbc onemocnění DÚ se závažným průběhem: celkem: ženy	87,99	89,68	85,26	86,87	114,02	99,43	95,24	97,13	99,02	127,31	114,45	107,79
N 10 jiná netbc onemocnění DÚ se závažným průběhem: děti (0–19 let): muži	0,91	3,12	2,96	0,93	1,44	1,21	1,08	1,47	1,87	2,34	2,72	2,87
N 10 jiná netbc onemocnění DÚ se závažným průběhem: děti (0–19 let): ženy	0,95	3,84	3,05	0,91	1,28	1,11	0,96	1,44	1,92	2,07	2,23	2,43
N 10 jiná netbc onemocnění DÚ se závažným průběhem: osoby nově přijaté (nově zjištěná onemocnění): muži	20,92	23,00	18,89	17,83	33,78	22,96	23,38	23,78	24,18	22,29	22,73	25,17
N 10 jiná netbc onemocnění DÚ se závažným průběhem: osoby nově přijaté (nově zjištěná onemocnění): ženy	17,59	19,52	15,56	14,26	30,83	19,64	20,83	21,84	22,86	22,20	21,68	21,10

Prezentovaná data zohledňují podíl nezadaných údajů, které jsou v jednotlivých letech aproximovány ze struktury známých typů zdravotnických zařízení a vyplněných údajů.

NÁRODNÍ ZDRAVOTNICKÝ INFORMAČNÍ SYSTÉM – AMBULANTNÍ PÉČE  
ZDRAVOTNICTVÍ ČR: Stručný přehled činnosti oboru pneumologie a ftizeologie za období 2007–2018  
NZIS REPORT č. K/6 (08/2019)

## Příloha č. 3. Absolutní počty pacientů oboru pneumologie a ftizeologie v regionálním srovnání v roce 2018

	Hlavní město Praha	Středočeský kraj	Jihočeský kraj	Plzeňský kraj	Karlovarský kraj	Ústecký kraj	Liberecký kraj	Královéhradecký kraj	Pardubický kraj	Kraj Vysočina	Jihomoravský kraj	Olomoucký kraj	Zlínský kraj	Moravskoslezský kraj
<b>I. Počet ošetření na oddělení pneumologie a ftizeologie a osoby s rizikem onemocnění tuberkulózou nebo plicní rakovinou</b>														
Počet všech ošetření – vyšetření na oddělení trn: celkem	256 837	224 378	98 320	139 524	28 460	146 809	53 588	56 613	58 532	83 320	152 076	88 459	109 623	230 109
Počet osob: skupina R1: celkem	1 535	697	373	870	102	310	1 248	549	130	755	7 852	248	1 541	1 929
Počet osob: skupina R1: muži	858	389	200	545	60	194	771	257	68	346	3 563	140	863	1 165
Počet osob: skupina R1: ženy	677	308	173	325	42	116	477	292	62	409	4 289	108	678	764
Počet osob: skupina R1: 0–19 let	16	15	1	15	8	3	22	0	0	21	222	0	2	6
Počet osob: skupina R1: 20–24 let	41	57	0	47	10	7	144	7	0	28	375	0	147	7
Počet osob: skupina R1: 25 let a více	1 478	625	372	808	84	300	1 082	542	130	706	7 255	248	1 392	1 916
Počet osob: skupina R2: celkem	2 794	1 229	120	715	176	1 839	494	1 033	164	551	478	639	393	1 491
Počet osob: skupina R2: muži	1 549	685	52	397	90	876	250	407	77	288	269	399	159	724
Počet osob: skupina R2: ženy	1 245	544	68	318	86	963	244	626	87	263	209	240	234	767
Počet osob: skupina R2: 0–19 let	20	107	1	12	0	93	30	35	1	35	20	11	12	60
Počet osob: skupina R2: 20–24 let	92	126	4	71	6	99	34	31	3	73	52	20	48	40
Počet osob: skupina R2: 25 let a více	2 682	996	115	632	170	1 647	430	967	160	443	406	608	333	1 391
Počet osob: kuřáci s vysokým konzumem cigaret: celkem	13 248	13 854	3 141	2 999	5 515	9 097	3 308	4 554	5 206	3 959	2 018	2 986	6 866	12 483
Počet osob: kuřáci s vysokým konzumem cigaret: muži	7 917	9 860	2 430	1 829	3 294	5 162	1 977	3 099	3 368	2 627	1 293	2 131	4 323	7 209
Počet osob: kuřáci s vysokým konzumem cigaret: ženy	5 331	3 994	711	1 170	2 221	3 935	1 331	1 455	1 838	1 332	725	855	2 543	5 274
Počet osob: osoby s profesionální expozicí kancerogenů: celkem	182	705	38	80	943	854	462	155	258	117	45	74	154	900
Počet osob: osoby s profesionální expozicí kancerogenů: muži	116	504	29	63	688	556	309	98	166	97	45	59	119	682
Počet osob: osoby s profesionální expozicí kancerogenů: ženy	66	201	9	17	255	298	153	57	92	20	0	15	35	218
<b>II. Očkování BCG, vyšetření tuberkulinovým testem</b>														
BCG očkování – rizikové děti: < 6 týdnů	727	166	53	87	47	55	77	138	0	38	346	83	61	68
BCG očkování – rizikové děti: >= 6 týdnů a < 6 měsíců	145	15	3	11	35	15	23	54	0	0	2	3	3	10
BCG očkování – rizikové děti: >= 6 měsíců a < 12 měsíců	476	224	62	40	19	41	31	13	0	15	44	6	18	17
BCG očkování – rizikové děti: >= 12 měsíců	207	153	49	38	19	38	28	99	0	11	44	12	16	20
BCG očkování – ostatní děti: < 6 týdnů	65	28	0	1	2	0	0	0	0	0	0	0	0	1
BCG očkování – ostatní děti: >= 6 týdnů a < 6 měsíců	16	0	0	0	3	0	0	0	0	0	0	1	0	0
BCG očkování – ostatní děti: >= 6 měsíců a < 12 měsíců	147	324	9	14	0	10	2	0	0	76	32	31	1	7

NÁRODNÍ ZDRAVOTNICKÝ INFORMAČNÍ SYSTÉM – AMBULANTNÍ PÉČE  
 ZDRAVOTNICTVÍ ČR: Stručný přehled činnosti oboru pneumologie a ftizeologie za období 2007–2018  
 NZIS REPORT č. K/6 (08/2019)

**Příloha č. 3. Absolutní počty pacientů oboru pneumologie a ftizeologie v regionálním srovnání v roce 2018**

	Hlavní město Praha	Středočeský kraj	Jihočeský kraj	Plzeňský kraj	Karlovarský kraj	Ústecký kraj	Liberecký kraj	Královéhradecký kraj	Pardubický kraj	Kraj Vysočina	Jihomoravský kraj	Olomoucký kraj	Zlínský kraj	Moravskoslezský kraj
BCG očkování – ostatní děti: >= 12 měsíců	119	189	38	409	9	36	4	4	0	98	59	43	4	106
Neočkované rizikové děti: < 6 týdnů	111	64	3	143	17	27	91	0	1	0	48	12	41	3
Mx II (výsledky tbk testu) 0–5 mm: >= 6 týdnů a < 6 měsíců	157	13	14	11	37	12	24	54	0	2	2	3	3	8
Mx II (výsledky tbk testu) 0–5 mm: >= 6 měsíců a < 12 měsíců	503	525	52	57	19	34	37	16	0	66	76	36	19	20
Mx II (výsledky tbk testu) 0–5 mm: >= 12 měsíců	297	338	68	355	46	104	222	137	22	167	108	104	113	133
Mx II (výsledky tbk testu) 6–15 mm: >= 6 týdnů a < 6 měsíců	0	0	48	0	0	1	0	0	0	0	0	0	0	0
Mx II (výsledky tbk testu) 6–15 mm: >= 6 měsíců a < 12 měsíců	112	0	0	0	0	2	0	0	0	0	0	0	0	0
Mx II (výsledky tbk testu) 6–15 mm: >= 12 měsíců	35	1	0	101	39	23	107	5	6	18	7	13	49	5
Mx II (výsledky tbk testu) více než 15 mm: >= 6 týdnů a < 6 měsíců	0	0	0	0	0	0	0	0	0	0	0	0	0	0
Mx II (výsledky tbk testu) více než 15 mm: >= 6 měsíců a < 12 měsíců	0	0	0	0	0	0	0	0	0	0	0	0	0	0
Mx II (výsledky tbk testu) více než 15 mm: >= 12 měsíců	15	4	2	0	7	4	36	0	3	0	0	3	6	0
Komplikace po BCG: < 6 týdnů	31	0	0	1	0	0	0	0	0	0	0	0	0	0
Komplikace po BCG: >= 6 týdnů a < 6 měsíců	0	0	0	0	1	0	0	0	0	0	0	0	0	0
Komplikace po BCG: >= 6 měsíců a < 12 měsíců	15	0	0	0	0	6	1	0	0	0	0	0	0	0
Komplikace po BCG: >= 12 měsíců	0	1	0	1	0	3	2	0	0	0	0	0	0	0

**III. Dispenzarizovaní pacienti pro vybranou diagnózu nebo pacienti s vybraným chronickým onemocněním**

N 1 a – zhoubné novotvary DÚ ověřené cytologicky nebo histologicky: celkem: muži	3 076	855	575	801	164	1 294	419	480	455	505	1 131	364	208	1 040
N 1 a – zhoubné novotvary DÚ ověřené cytologicky nebo histologicky: celkem: ženy	1 680	526	257	431	110	873	205	266	300	212	684	186	98	586
N 1 a – zhoubné novotvary DÚ ověřené cytologicky nebo histologicky: děti (0–19 let): muži	0	0	0	0	0	0	0	0	0	0	0	0	0	0
N 1 a – zhoubné novotvary DÚ ověřené cytologicky nebo histologicky: děti (0–19 let): ženy	0	0	0	0	0	0	0	0	0	0	0	0	0	0
N 1 a – zhoubné novotvary DÚ ověřené cytologicky nebo histologicky: osoby nově přijaté (nově zjištěná onemocnění): muži	787	184	155	336	67	316	84	187	93	141	336	66	60	250
N 1 a – zhoubné novotvary DÚ ověřené cytologicky nebo histologicky: osoby nově přijaté (nově zjištěná onemocnění): ženy	595	112	79	165	33	213	43	101	56	59	184	28	32	147
N 1 b – neověřené zhoubné novotvary DÚ: celkem: muži	82	72	136	18	27	71	58	29	23	29	94	13	27	251
N 1 b – neověřené zhoubné novotvary DÚ: celkem: ženy	66	46	74	8	18	39	30	17	16	11	69	5	22	187
N 1 b – neověřené zhoubné novotvary DÚ: děti (0–19 let): muži	2	0	0	0	0	0	0	0	0	0	0	0	0	0
N 1 b – neověřené zhoubné novotvary DÚ: děti (0–19 let): ženy	1	1	0	0	0	0	0	0	0	0	0	0	0	0
N 1 b – neověřené zhoubné novotvary DÚ: osoby nově přijaté (nově zjištěná onemocnění): muži	41	9	64	10	2	13	20	18	9	13	36	9	3	46
N 1 b – neověřené zhoubné novotvary DÚ: osoby nově přijaté (nově zjištěná onemocnění): ženy	32	8	41	3	6	14	6	10	7	5	35	2	2	23

NÁRODNÍ ZDRAVOTNICKÝ INFORMAČNÍ SYSTÉM – AMBULANTNÍ PÉČE  
 ZDRAVOTNICTVÍ ČR: Stručný přehled činnosti oboru pneumologie a ftizeologie za období 2007–2018  
 NZIS REPORT č. K/6 (08/2019)

## Příloha č. 3. Absolutní počty pacientů oboru pneumologie a ftizeologie v regionálním srovnání v roce 2018

	Hlavní město Praha	Středočeský kraj	Jihočeský kraj	Plzeňský kraj	Karlovarský kraj	Ústecký kraj	Liberecký kraj	Královéhradecký kraj	Pardubický kraj	Kraj Vysočina	Jihomoravský kraj	Olomoucký kraj	Zlínský kraj	Moravskoslezský kraj
N 2 nezhoubné novotvary DÚ: celkem: muži	146	221	65	63	35	192	155	77	151	76	119	78	77	226
N 2 nezhoubné novotvary DÚ: celkem: ženy	119	170	59	46	22	192	207	84	102	45	102	54	107	179
N 2 nezhoubné novotvary DÚ: děti (0–19 let): muži	0	0	0	0	0	0	0	0	0	0	0	0	0	0
N 2 nezhoubné novotvary DÚ: děti (0–19 let): ženy	0	1	0	0	0	0	0	0	0	0	0	0	0	0
N 2 nezhoubné novotvary DÚ: osoby nově přijaté (nově zjištěná onemocnění): muži	10	23	3	10	7	22	17	15	16	4	14	8	10	28
N 2 nezhoubné novotvary DÚ: osoby nově přijaté (nově zjištěná onemocnění): ženy	8	14	6	8	2	13	22	14	8	6	11	3	10	21
N 3 zánětlivá onemocnění plic: celkem: muži	3 723	4 488	939	1 711	830	2 762	1 261	863	1 905	1 904	2 156	1 424	1 403	6 500
N 3 zánětlivá onemocnění plic: celkem: ženy	2 985	3 700	707	1 292	641	2 179	1 002	720	755	1 372	1 764	1 194	1 279	4 248
N 3 zánětlivá onemocnění plic: děti (0–19 let): muži	84	140	100	24	13	28	2	11	3	2	5	28	3	98
N 3 zánětlivá onemocnění plic: děti (0–19 let): ženy	66	114	90	20	14	30	2	2	1	2	3	14	10	64
N 3 zánětlivá onemocnění plic: osoby nově přijaté (nově zjištěná onemocnění): muži	2 517	1 000	424	997	135	342	1 008	259	341	649	360	415	272	2 228
N 3 zánětlivá onemocnění plic: osoby nově přijaté (nově zjištěná onemocnění): ženy	2 119	758	321	703	121	243	683	190	239	410	264	315	276	1 570
N 4 a – CHOPN: celkem: muži	17 293	16 809	5 583	7 121	1 902	7 709	4 119	5 797	5 392	6 220	13 321	9 244	4 646	21 485
N 4 a – CHOPN: celkem: ženy	15 069	11 614	3 949	5 137	1 690	7 102	2 982	5 197	3 237	4 344	8 174	5 446	3 981	13 881
N 4 a – CHOPN: děti (0–19 let): muži	9	6	0	5	0	9	0	1	0	0	0	0	0	12
N 4 a – CHOPN: děti (0–19 let): ženy	13	8	0	13	0	8	0	0	0	0	1	0	0	8
N 4 a – CHOPN: osoby nově přijaté (nově zjištěná onemocnění): muži	3 129	1 114	566	766	304	500	585	328	683	432	542	270	265	1 557
N 4 a – CHOPN: osoby nově přijaté (nově zjištěná onemocnění): ženy	2 865	848	320	554	270	454	369	216	431	295	415	169	241	1 467
N 4 a: chronická bronchitida: celkem: muži	3 473	3 628	786	921	379	969	403	1 634	2 689	1 347	3 357	613	1 258	6 271
N 4 a: chronická bronchitida: celkem: ženy	3 247	2 612	744	546	287	903	270	1 565	1 656	1 141	2 245	468	1 172	4 131
N 4 a: chronická bronchitida: děti (0–19 let): muži	0	0	0	0	0	0	0	0	0	0	0	0	0	0
N 4 a: chronická bronchitida: děti (0–19 let): ženy	6	0	0	0	0	0	0	0	0	0	0	0	0	0
N 4 a: chronická bronchitida: osoby nově přijaté (nově zjištěná onemocnění): muži	914	254	76	95	53	69	70	97	222	87	201	76	104	630
N 4 a: chronická bronchitida: osoby nově přijaté (nově zjištěná onemocnění): ženy	985	166	66	68	45	58	45	72	184	82	157	55	104	454
N 4 b – asthma bronchiale: celkem: muži	16 755	12 671	4 162	5 552	1 613	5 459	1 844	2 990	4 038	4 107	5 133	1 582	4 002	12 540
N 4 b – asthma bronchiale: celkem: ženy	20 894	15 933	5 862	7 445	2 371	9 583	2 518	4 323	4 943	4 908	6 991	1 981	5 580	17 985
N 4 b – asthma bronchiale: děti (0–19 let): muži	1 378	607	593	109	33	318	6	52	36	12	2	44	37	169
N 4 b – asthma bronchiale: děti (0–19 let): ženy	970	460	549	107	33	239	3	29	19	13	11	47	44	181

NÁRODNÍ ZDRAVOTNICKÝ INFORMAČNÍ SYSTÉM – AMBULANTNÍ PÉČE  
 ZDRAVOTNICTVÍ ČR: Stručný přehled činnosti oboru pneumologie a ftizeologie za období 2007–2018  
 NZIS REPORT č. K/6 (08/2019)

## Příloha č. 3. Absolutní počty pacientů oboru pneumologie a ftizeologie v regionálním srovnání v roce 2018

	Hlavní město Praha	Středočeský kraj	Jihočeský kraj	Plzeňský kraj	Karlovarský kraj	Ústecký kraj	Liberecký kraj	Královéhradecký kraj	Pardubický kraj	Kraj Vysočina	Jihomoravský kraj	Olomoucký kraj	Zlínský kraj	Moravskoslezský kraj
N 4 b – asthma bronchiale: osoby nově přijaté (nově zjištěná onemocnění): muži	2 786	979	569	564	279	400	234	245	327	311	285	103	398	1 035
N 4 b – asthma bronchiale: osoby nově přijaté (nově zjištěná onemocnění): ženy	3 037	1 204	627	813	301	649	415	352	451	385	380	137	386	1 292
N 4 c – bronchiektázie: celkem: muži	345	149	64	34	55	61	58	127	90	205	174	82	108	444
N 4 c – bronchiektázie: celkem: ženy	319	158	54	28	47	54	69	114	77	154	186	62	136	330
N 4 c – bronchiektázie: děti (0–19 let): muži	1	0	2	2	0	1	0	0	0	0	0	0	0	0
N 4 c – bronchiektázie: děti (0–19 let): ženy	2	1	2	0	0	0	0	0	0	0	0	0	2	0
N 4 c – bronchiektázie: osoby nově přijaté (nově zjištěná onemocnění): muži	90	18	13	4	13	15	14	10	16	19	18	3	5	47
N 4 c – bronchiektázie: osoby nově přijaté (nově zjištěná onemocnění): ženy	72	15	11	6	5	7	17	12	17	21	15	1	9	31
N 5 sarkoidóza: celkem: muži	859	355	229	282	48	168	193	137	125	162	280	70	231	585
N 5 sarkoidóza: celkem: ženy	982	405	227	284	50	177	229	151	128	197	414	143	283	599
N 5 sarkoidóza: děti (0–19 let): muži	1	1	0	0	0	0	0	0	0	0	0	0	0	0
N 5 sarkoidóza: děti (0–19 let): ženy	1	0	0	1	0	0	0	0	0	0	0	0	0	0
N 5 sarkoidóza: osoby nově přijaté (nově zjištěná onemocnění): muži	111	33	42	81	7	16	22	19	23	39	37	7	36	61
N 5 sarkoidóza: osoby nově přijaté (nově zjištěná onemocnění): ženy	73	22	47	683	3	10	14	19	24	39	37	11	21	75
N 6 pneumokoniózy: celkem: muži	29	89	66	75	7	181	46	392	35	47	176	59	193	5 471
N 6 pneumokoniózy: celkem: ženy	3	19	35	24	1	27	15	43	3	15	6	10	1	11
N 6 pneumokoniózy: děti (0–19 let): muži	0	0	0	0	0	0	0	0	0	0	0	0	0	0
N 6 pneumokoniózy: děti (0–19 let): ženy	1	0	0	1	0	0	0	0	0	0	0	0	0	0
N 6 pneumokoniózy: osoby nově přijaté (nově zjištěná onemocnění): muži	3	4	6	7	2	0	2	30	3	5	2	4	3	58
N 6 pneumokoniózy: osoby nově přijaté (nově zjištěná onemocnění): ženy	1	4	0	5	0	0	1	2	1	1	3	0	0	0
N 7 difuzní plicní fibrózy a alergická alveolitis: celkem: muži	1 728	355	184	352	61	253	209	388	242	243	717	69	259	695
N 7 difuzní plicní fibrózy a alergická alveolitis: celkem: ženy	1 766	308	158	338	49	197	155	303	170	228	792	58	287	630
N 7 difuzní plicní fibrózy a alergická alveolitis: děti (0–19 let): muži	3	0	4	2	0	1	0	0	0	0	0	0	0	0
N 7 difuzní plicní fibrózy a alergická alveolitis: děti (0–19 let): ženy	4	1	2	0	0	3	0	0	0	0	0	0	0	0
N 7 difuzní plicní fibrózy a alergická alveolitis: osoby nově přijaté (nově zjištěná onemocnění): muži	337	53	28	231	8	35	40	97	37	50	81	10	33	89
N 7 difuzní plicní fibrózy a alergická alveolitis: osoby nově přijaté (nově zjištěná onemocnění): ženy	306	31	25	222	6	26	19	58	44	47	111	8	28	68
N 8 nenádorová onemocnění pohrudnice: celkem: muži	606	572	137	545	199	395	211	207	175	199	469	241	410	682
N 8 nenádorová onemocnění pohrudnice: celkem: ženy	564	404	94	309	167	241	94	105	170	107	223	129	315	386

NÁRODNÍ ZDRAVOTNICKÝ INFORMAČNÍ SYSTÉM – AMBULANTNÍ PÉČE  
 ZDRAVOTNICTVÍ ČR: Stručný přehled činnosti oboru pneumologie a ftizeologie za období 2007–2018  
 NZIS REPORT č. K/6 (08/2019)

**Příloha č. 3. Absolutní počty pacientů oboru pneumologie a ftizeologie v regionálním srovnání v roce 2018**

	Hlavní město Praha	Středočeský kraj	Jihočeský kraj	Plzeňský kraj	Karlovarský kraj	Ústecký kraj	Liberecký kraj	Královéhradecký kraj	Pardubický kraj	Kraj Vysočina	Jihomoravský kraj	Olomoucký kraj	Zlínský kraj	Moravskoslezský kraj
N 8 nenádorová onemocnění plicní: děti (0–19 let): muži	2	1	0	4	0	6	0	1	1	0	0	1	0	0
N 8 nenádorová onemocnění plicní: děti (0–19 let): ženy	8	0	0	0	0	0	0	0	0	0	0	0	0	0
N 8 nenádorová onemocnění plicní: osoby nově přijaté (nově zjištěná onemocnění): muži	226	163	37	390	15	27	24	47	62	64	108	32	40	74
N 8 nenádorová onemocnění plicní: osoby nově přijaté (nově zjištěná onemocnění): ženy	151	137	47	235	20	23	9	26	45	32	51	14	22	53
N 9 nemoci plicního oběhu a následky oběhových změn: celkem: muži	188	1 098	136	138	82	154	124	101	176	374	217	117	175	674
N 9 nemoci plicního oběhu a následky oběhových změn: celkem: ženy	180	384	85	122	99	102	90	95	191	349	173	88	186	498
N 9 nemoci plicního oběhu a následky oběhových změn: děti (0–19 let): muži	0	0	0	0	0	0	0	0	0	0	0	0	0	0
N 9 nemoci plicního oběhu a následky oběhových změn: děti (0–19 let): ženy	1	1	0	1	0	0	0	0	0	0	0	0	0	0
N 9 nemoci plicního oběhu a následky oběhových změn: osoby nově přijaté (nově zjištěná onemocnění): muži	50	92	43	79	13	14	29	11	30	25	10	5	32	94
N 9 nemoci plicního oběhu a následky oběhových změn: osoby nově přijaté (nově zjištěná onemocnění): ženy	59	95	25	70	24	18	24	11	27	22	12	9	26	95
N 10 jiná netbc onemocnění DÚ se závažným průběhem: celkem: muži	3 115	1 562	496	604	170	1 260	1 374	292	136	593	1 320	1 021	467	1 536
N 10 jiná netbc onemocnění DÚ se závažným průběhem: celkem: ženy	2 900	1 559	369	454	115	1 012	759	221	83	442	1 327	819	447	947
N 10 jiná netbc onemocnění DÚ se závažným průběhem: děti (0–19 let): muži	11	4	230	2	0	45	3	0	1	1	3	5	0	0
N 10 jiná netbc onemocnění DÚ se závažným průběhem: děti (0–19 let): ženy	12	2	190	2	0	40	2	0	0	1	3	6	0	0
N 10 jiná netbc onemocnění DÚ se závažným průběhem: osoby nově přijaté (nově zjištěná onemocnění): muži	1 079	143	148	327	10	165	354	47	18	55	181	8	38	102
N 10 jiná netbc onemocnění DÚ se závažným průběhem: osoby nově přijaté (nově zjištěná onemocnění): ženy	1 150	128	124	237	12	119	145	31	16	42	125	7	30	76

Prezentovaná data zohledňují podíl nezadaných údajů, které jsou v jednotlivých letech aproximovány ze struktury známých typů zdravotnických zařízení a vyplněných údajů.



NÁRODNÍ ZDRAVOTNICKÝ INFORMAČNÍ SYSTÉM – AMBULANTNÍ PÉČE  
ZDRAVOTNICTVÍ ČR: Stručný přehled činnosti oboru pneumologie a ftizeologie za období 2007–2018  
NZIS REPORT č. K/6 (08/2019)

## Příloha č. 4. Standardizované počty pacientů oboru pneumologie a ftizeologie v regionálním srovnání v roce 2018

	Hlavní město Praha	Středočeský kraj	Jihočeský kraj	Plzeňský kraj	Karlovarský kraj	Ústecký kraj	Liberecký kraj	Královéhradecký kraj	Pardubický kraj	Kraj Vysočina	Jihomoravský kraj	Olomoucký kraj	Zlínský kraj	Moravskoslezský kraj
<b>I. Počet ošetření na oddělení pneumologie a ftizeologie a osoby s rizikem onemocnění tuberkulózou nebo plicní rakovinou – na 1000 osob v daném kraji (kde je lokalizován poskytovatel zdravotních služeb)</b>														
Počet všech ošetření – vyšetření na oddělení trn: celkem	197,39	164,86	153,41	239,48	96,38	178,91	121,35	102,80	112,75	163,69	128,36	139,85	188,08	191,07
Počet osob: skupina R1: celkem	1,18	0,51	0,58	1,49	0,35	0,38	2,83	1,00	0,25	1,48	6,63	0,39	2,64	1,60
Počet osob: skupina R1: muži	0,66	0,29	0,31	0,94	0,20	0,24	1,75	0,47	0,13	0,68	3,01	0,22	1,48	0,97
Počet osob: skupina R1: ženy	0,52	0,23	0,27	0,56	0,14	0,14	1,08	0,53	0,12	0,80	3,62	0,17	1,16	0,63
Počet osob: skupina R1: 0–19 let	0,01	0,01	0,00	0,03	0,03	0,00	0,05	0,00	0,00	0,04	0,19	0,00	0,00	0,00
Počet osob: skupina R1: 20–24 let	0,03	0,04	0,00	0,08	0,03	0,01	0,33	0,01	0,00	0,06	0,32	0,00	0,25	0,01
Počet osob: skupina R1: 25 let a více	1,14	0,46	0,58	1,39	0,28	0,37	2,45	0,98	0,25	1,39	6,12	0,39	2,39	1,59
Počet osob: skupina R2: celkem	2,15	0,90	0,19	1,23	0,60	2,24	1,12	1,88	0,32	1,08	0,40	1,01	0,67	1,24
Počet osob: skupina R2: muži	1,19	0,50	0,08	0,68	0,30	1,07	0,57	0,74	0,15	0,57	0,23	0,63	0,27	0,60
Počet osob: skupina R2: ženy	0,96	0,40	0,11	0,55	0,29	1,17	0,55	1,14	0,17	0,52	0,18	0,38	0,40	0,64
Počet osob: skupina R2: 0–19 let	0,02	0,08	0,00	0,02	0,00	0,11	0,07	0,06	0,00	0,07	0,02	0,02	0,02	0,05
Počet osob: skupina R2: 20–24 let	0,07	0,09	0,01	0,12	0,02	0,12	0,08	0,06	0,01	0,14	0,04	0,03	0,08	0,03
Počet osob: skupina R2: 25 let a více	2,06	0,73	0,18	1,08	0,58	2,01	0,97	1,76	0,31	0,87	0,34	0,96	0,57	1,15
Počet osob: kuřáci s vysokým konzumem cigaret: celkem	10,18	10,18	4,90	5,15	18,68	11,09	7,49	8,27	10,03	7,78	1,70	4,72	11,78	10,36
Počet osob: kuřáci s vysokým konzumem cigaret: muži	6,08	7,24	3,79	3,14	11,16	6,29	4,48	5,63	6,49	5,16	1,09	3,37	7,42	5,99
Počet osob: kuřáci s vysokým konzumem cigaret: ženy	4,10	2,93	1,11	2,01	7,52	4,80	3,01	2,64	3,54	2,62	0,61	1,35	4,36	4,38
Počet osob: osoby s profesionální expozicí kancerogenů: celkem	0,14	0,52	0,06	0,14	3,19	1,04	1,05	0,28	0,50	0,23	0,04	0,12	0,26	0,75
Počet osob: osoby s profesionální expozicí kancerogenů: muži	0,09	0,37	0,05	0,11	2,33	0,68	0,70	0,18	0,32	0,19	0,04	0,09	0,20	0,57
Počet osob: osoby s profesionální expozicí kancerogenů: ženy	0,05	0,15	0,01	0,03	0,86	0,36	0,35	0,10	0,18	0,04	0,00	0,02	0,06	0,18
<b>II. Očkování BCG, vyšetření tuberkulinovým testem – na 100 000 osob v daném kraji (kde je lokalizován poskytovatel zdravotních služeb)</b>														
BCG očkování – rizikové děti: < 6 týdnů	55,87	12,20	8,27	14,93	15,92	6,70	17,44	25,06	0,00	7,47	29,20	13,12	10,47	5,65
BCG očkování – rizikové děti: >= 6 týdnů a < 6 měsíců	11,14	1,10	0,47	1,89	11,85	1,83	5,21	9,81	0,00	0,00	0,17	0,47	0,51	0,83
BCG očkování – rizikové děti: >= 6 měsíců a < 12 měsíců	36,58	16,46	9,67	6,87	6,43	5,00	7,02	2,36	0,00	2,95	3,71	0,95	3,09	1,41
BCG očkování – rizikové děti: >= 12 měsíců	15,91	11,24	7,65	6,52	6,43	4,63	6,34	17,98	0,00	2,16	3,71	1,90	2,75	1,66
BCG očkování – ostatní děti: < 6 týdnů	5,00	2,06	0,00	0,17	0,68	0,00	0,00	0,00	0,00	0,00	0,00	0,00	0,00	0,08
BCG očkování – ostatní děti: >= 6 týdnů a < 6 měsíců	1,23	0,00	0,00	0,00	1,02	0,00	0,00	0,00	0,00	0,00	0,00	0,16	0,00	0,00
BCG očkování – ostatní děti: >= 6 měsíců a < 12 měsíců	11,30	23,81	1,40	2,40	0,00	1,22	0,45	0,00	0,00	14,93	2,70	4,90	0,17	0,58

NÁRODNÍ ZDRAVOTNICKÝ INFORMAČNÍ SYSTÉM – AMBULANTNÍ PÉČE  
ZDRAVOTNICTVÍ ČR: Stručný přehled činnosti oboru pneumologie a ftizeologie za období 2007–2018  
NZIS REPORT č. K/6 (08/2019)

## Příloha č. 4. Standardizované počty pacientů oboru pneumologie a ftizeologie v regionálním srovnání v roce 2018

	Hlavní město Praha	Středočeský kraj	Jihočeský kraj	Plzeňský kraj	Karlovarský kraj	Ústecký kraj	Liberecký kraj	Královéhradecký kraj	Pardubický kraj	Kraj Vysočina	Jihomoravský kraj	Olomoucký kraj	Zlínský kraj	Moravskoslezský kraj
BCG očkování – ostatní děti: >= 12 měsíců	9,15	13,89	5,93	70,20	3,05	4,39	0,91	0,73	0,00	19,25	4,98	6,80	0,69	8,80
Neočkované rizikové děti: < 6 týdnů	8,53	4,70	0,47	24,55	5,76	3,29	20,61	0,00	0,19	0,00	4,05	1,90	7,03	0,25
Mx II (výsledky tbk testu) 0–5 mm: >= 6 týdnů a < 6 měsíců	12,07	0,96	2,18	1,89	12,53	1,46	5,43	9,81	0,00	0,39	0,17	0,47	0,51	0,66
Mx II (výsledky tbk testu) 0–5 mm: >= 6 měsíců a < 12 měsíců	38,66	38,57	8,11	9,78	6,43	4,14	8,38	2,91	0,00	12,97	6,41	5,69	3,26	1,66
Mx II (výsledky tbk testu) 0–5 mm: >= 12 měsíců	22,83	24,83	10,61	60,93	15,58	12,67	50,27	24,88	4,24	32,81	9,12	16,44	19,39	11,04
Mx II (výsledky tbk testu) 6–15 mm: >= 6 týdnů a < 6 měsíců	0,00	0,00	7,49	0,00	0,00	0,12	0,00	0,00	0,00	0,00	0,00	0,00	0,00	0,00
Mx II (výsledky tbk testu) 6–15 mm: >= 6 měsíců a < 12 měsíců	8,61	0,00	0,00	0,00	0,00	0,24	0,00	0,00	0,00	0,00	0,00	0,00	0,00	0,00
Mx II (výsledky tbk testu) 6–15 mm: >= 12 měsíců	2,69	0,07	0,00	17,34	13,21	2,80	24,23	0,91	1,16	3,54	0,59	2,06	8,41	0,42
Mx II (výsledky tbk testu) více než 15 mm: >= 6 týdnů a < 6 měsíců	0,00	0,00	0,00	0,00	0,00	0,00	0,00	0,00	0,00	0,00	0,00	0,00	0,00	0,00
Mx II (výsledky tbk testu) více než 15 mm: >= 6 měsíců a < 12 měsíců	0,00	0,00	0,00	0,00	0,00	0,00	0,00	0,00	0,00	0,00	0,00	0,00	0,00	0,00
Mx II (výsledky tbk testu) více než 15 mm: >= 12 měsíců	1,15	0,29	0,31	0,00	2,37	0,49	8,15	0,00	0,58	0,00	0,00	0,47	1,03	0,00
Komplikace po BCG: < 6 týdnů	2,38	0,00	0,00	0,17	0,00	0,00	0,00	0,00	0,00	0,00	0,00	0,00	0,00	0,00
Komplikace po BCG: >= 6 týdnů a < 6 měsíců	0,00	0,00	0,00	0,00	0,34	0,00	0,00	0,00	0,00	0,00	0,00	0,00	0,00	0,00
Komplikace po BCG: >= 6 měsíců a < 12 měsíců	1,15	0,00	0,00	0,00	0,00	0,73	0,23	0,00	0,00	0,00	0,00	0,00	0,00	0,00
Komplikace po BCG: >= 12 měsíců	0,00	0,07	0,00	0,17	0,00	0,37	0,45	0,00	0,00	0,00	0,00	0,00	0,00	0,00
<b>III. Dispenzarizovaní pacienti pro vybranou diagnózu nebo pacienti s vybraným chronickým onemocněním</b>														
<b>- na 100 000 osob v daném kraji (kde je lokalizován poskytovatel zdravotních služeb)</b>														
N 1 a – zhoubné novotvary DÚ ověřené cytologicky nebo histologicky: celkem: muži	236,41	62,82	89,72	137,49	55,54	157,69	94,88	87,16	87,65	99,21	95,46	57,55	35,69	86,35
N 1 a – zhoubné novotvary DÚ ověřené cytologicky nebo histologicky: celkem: ženy	129,12	38,65	40,10	73,98	37,25	106,39	46,42	48,30	57,79	41,65	57,73	29,40	16,81	48,66
N 1 a – zhoubné novotvary DÚ ověřené cytologicky nebo histologicky: děti (0–19 let): muži	0,00	0,00	0,00	0,00	0,00	0,00	0,00	0,00	0,00	0,00	0,00	0,00	0,00	0,00
N 1 a – zhoubné novotvary DÚ ověřené cytologicky nebo histologicky: děti (0–19 let): ženy	0,00	0,00	0,00	0,00	0,00	0,00	0,00	0,00	0,00	0,00	0,00	0,00	0,00	0,00
N 1 a – zhoubné novotvary DÚ ověřené cytologicky nebo histologicky: osoby nově přijaté (nově zjištěná onemocnění): muži	60,49	13,52	24,18	57,67	22,69	38,51	19,02	33,96	17,91	27,70	28,36	10,43	10,29	20,76
N 1 a – zhoubné novotvary DÚ ověřené cytologicky nebo histologicky: osoby nově přijaté (nově zjištěná onemocnění): ženy	45,73	8,23	12,33	28,32	11,18	25,96	9,74	18,34	10,79	11,59	15,53	4,43	5,49	12,21
N 1 b – neověřené zhoubné novotvary DÚ: celkem: muži	6,30	5,29	21,22	3,09	9,14	8,65	13,13	5,27	4,43	5,70	7,93	2,06	4,63	20,84
N 1 b – neověřené zhoubné novotvary DÚ: celkem: ženy	5,07	3,38	11,55	1,37	6,10	4,75	6,79	3,09	3,08	2,16	5,82	0,79	3,77	15,53
N 1 b – neověřené zhoubné novotvary DÚ: děti (0–19 let): muži	0,15	0,00	0,00	0,00	0,00	0,00	0,00	0,00	0,00	0,00	0,00	0,00	0,00	0,00
N 1 b – neověřené zhoubné novotvary DÚ: děti (0–19 let): ženy	0,08	0,07	0,00	0,00	0,00	0,00	0,00	0,00	0,00	0,00	0,00	0,00	0,00	0,00
N 1 b – neověřené zhoubné novotvary DÚ: osoby nově přijaté (nově zjištěná onemocnění): muži	3,15	0,66	9,99	1,72	0,68	1,58	4,53	3,27	1,73	2,55	3,04	1,42	0,51	3,82
N 1 b – neověřené zhoubné novotvary DÚ: osoby nově přijaté (nově zjištěná onemocnění): ženy	2,46	0,59	6,40	0,51	2,03	1,71	1,36	1,82	1,35	0,98	2,95	0,32	0,34	1,91

NÁRODNÍ ZDRAVOTNICKÝ INFORMAČNÍ SYSTÉM – AMBULANTNÍ PÉČE  
 ZDRAVOTNICTVÍ ČR: Stručný přehled činnosti oboru pneumologie a fizeologie za období 2007–2018  
 NZIS REPORT č. K/6 (08/2019)

## Příloha č. 4. Standardizované počty pacientů oboru pneumologie a fizeologie v regionálním srovnání v roce 2018

	Hlavní město Praha	Středočeský kraj	Jihočeský kraj	Plzeňský kraj	Karlovarský kraj	Ústecký kraj	Liberecký kraj	Královéhradecký kraj	Pardubický kraj	Kraj Vysočina	Jihomoravský kraj	Olomoucký kraj	Zlínský kraj	Moravskoslezský kraj
N 2 nezhoubné novotvary DÚ: celkem: muži	11,22	16,24	10,14	10,81	11,85	23,40	35,10	13,98	29,09	14,93	10,04	12,33	13,21	18,77
N 2 nezhoubné novotvary DÚ: celkem: ženy	9,15	12,49	9,21	7,90	7,45	23,40	46,87	15,25	19,65	8,84	8,61	8,54	18,36	14,86
N 2 nezhoubné novotvary DÚ: děti (0–19 let): muži	0,00	0,00	0,00	0,00	0,00	0,00	0,00	0,00	0,00	0,00	0,00	0,00	0,00	0,00
N 2 nezhoubné novotvary DÚ: děti (0–19 let): ženy	0,00	0,07	0,00	0,00	0,00	0,00	0,00	0,00	0,00	0,00	0,00	0,00	0,00	0,00
N 2 nezhoubné novotvary DÚ: osoby nově přijaté (nově zjištěná onemocnění): muži	0,77	1,69	0,47	1,72	2,37	2,68	3,85	2,72	3,08	0,79	1,18	1,26	1,72	2,32
N 2 nezhoubné novotvary DÚ: osoby nově přijaté (nově zjištěná onemocnění): ženy	0,61	1,03	0,94	1,37	0,68	1,58	4,98	2,54	1,54	1,18	0,93	0,47	1,72	1,74
N 3 zánětlivá onemocnění plic: celkem: muži	286,13	329,76	146,51	293,68	281,08	336,59	285,55	156,71	366,96	374,05	181,98	225,12	240,71	539,71
N 3 zánětlivá onemocnění plic: celkem: ženy	229,42	271,86	110,31	221,76	217,08	265,54	226,90	130,75	145,44	269,54	148,89	188,76	219,44	352,72
N 3 zánětlivá onemocnění plic: děti (0–19 let): muži	6,46	10,29	15,60	4,12	4,40	3,41	0,45	2,00	0,58	0,39	0,42	4,43	0,51	8,14
N 3 zánětlivá onemocnění plic: děti (0–19 let): ženy	5,07	8,38	14,04	3,43	4,74	3,66	0,45	0,36	0,19	0,39	0,25	2,21	1,72	5,31
N 3 zánětlivá onemocnění plic: osoby nově přijaté (nově zjištěná onemocnění): muži	193,45	73,48	66,16	171,13	45,72	41,68	228,26	47,03	65,69	127,50	30,39	65,61	46,67	185,00
N 3 zánětlivá onemocnění plic: osoby nově přijaté (nově zjištěná onemocnění): ženy	162,86	55,69	50,09	120,67	40,98	29,61	154,66	34,50	46,04	80,55	22,28	49,80	47,35	130,36
N 4 a – CHOPN: celkem: muži	1 329,07	1 235,05	871,11	1 222,28	644,12	939,46	932,73	1 052,68	1 038,67	1 221,96	1 124,39	1 461,39	797,10	1 783,96
N 4 a – CHOPN: celkem: ženy	1 158,14	853,34	616,16	881,74	572,33	865,49	675,26	943,73	623,55	853,41	689,95	860,96	683,01	1 152,58
N 4 a – CHOPN: děti (0–19 let): muži	0,69	0,44	0,00	0,86	0,00	1,10	0,00	0,18	0,00	0,00	0,00	0,00	0,00	1,00
N 4 a – CHOPN: děti (0–19 let): ženy	1,00	0,59	0,00	2,23	0,00	0,97	0,00	0,00	0,00	0,00	0,08	0,00	0,00	0,66
N 4 a – CHOPN: osoby nově přijaté (nově zjištěná onemocnění): muži	240,48	81,85	88,31	131,48	102,95	60,93	132,47	59,56	131,57	84,87	45,75	42,68	45,47	129,28
N 4 a – CHOPN: osoby nově přijaté (nově zjištěná onemocnění): ženy	220,19	62,31	49,93	95,09	91,44	55,33	83,56	39,22	83,02	57,95	35,03	26,72	41,35	121,81
N 4 a: chronická bronchitida: celkem: muži	266,92	266,57	122,64	158,08	128,35	118,09	91,26	296,72	517,99	264,63	283,36	96,91	215,83	520,70
N 4 a: chronická bronchitida: celkem: ženy	249,55	191,92	116,09	93,72	97,19	110,04	61,14	284,19	319,00	224,16	189,49	73,99	201,08	343,01
N 4 a: chronická bronchitida: děti (0–19 let): muži	0,00	0,00	0,00	0,00	0,00	0,00	0,00	0,00	0,00	0,00	0,00	0,00	0,00	0,00
N 4 a: chronická bronchitida: děti (0–19 let): ženy	0,46	0,00	0,00	0,00	0,00	0,00	0,00	0,00	0,00	0,00	0,00	0,00	0,00	0,00
N 4 a: chronická bronchitida: osoby nově přijaté (nově zjištěná onemocnění): muži	70,25	18,66	11,86	16,31	17,95	8,41	15,85	17,61	42,76	17,09	16,97	12,01	17,84	52,31
N 4 a: chronická bronchitida: osoby nově přijaté (nově zjištěná onemocnění): ženy	75,70	12,20	10,30	11,67	15,24	7,07	10,19	13,07	35,44	16,11	13,25	8,70	17,84	37,70
N 4 b – asthma bronchiale: celkem: muži	1 287,72	931,01	649,39	952,97	546,25	665,26	417,56	542,96	777,85	806,85	433,26	250,10	686,61	1 041,23
N 4 b – asthma bronchiale: celkem: ženy	1 605,83	1 170,69	914,64	1 277,89	802,95	1 167,83	570,19	785,02	952,18	964,21	590,09	313,18	957,35	1 493,34
N 4 b – asthma bronchiale: děti (0–19 let): muži	105,91	44,60	92,52	18,71	11,18	38,75	1,36	9,44	6,93	2,36	0,17	6,96	6,35	14,03
N 4 b – asthma bronchiale: děti (0–19 let): ženy	74,55	33,80	85,66	18,37	11,18	29,13	0,68	5,27	3,66	2,55	0,93	7,43	7,55	15,03

NÁRODNÍ ZDRAVOTNICKÝ INFORMAČNÍ SYSTÉM – AMBULANTNÍ PÉČE  
 ZDRAVOTNICTVÍ ČR: Stručný přehled činnosti oboru pneumologie a ftizeologie za období 2007–2018  
 NZIS REPORT č. K/6 (08/2019)

**Příloha č. 4. Standardizované počty pacientů oboru pneumologie a ftizeologie v regionálním srovnání v roce 2018**

	Hlavní město Praha	Středočeský kraj	Jihočeský kraj	Plzeňský kraj	Karlovarský kraj	Ústecký kraj	Liberecký kraj	Královéhradecký kraj	Pardubický kraj	Kraj Vysočina	Jihomoravský kraj	Olomoucký kraj	Zlínský kraj	Moravskoslezský kraj
N 4 b – asthma bronchiale: osoby nově přijaté (nově zjištěná onemocnění): muži	214,12	71,93	88,78	96,81	94,48	48,75	52,99	44,49	62,99	61,10	24,06	16,28	68,28	85,94
N 4 b – asthma bronchiale: osoby nově přijaté (nově zjištěná onemocnění): ženy	233,41	88,46	97,83	139,55	101,94	79,09	93,97	63,92	86,88	75,64	32,07	21,66	66,23	107,28
N 4 c – bronchiektázie: celkem: muži	26,52	10,95	9,99	5,84	18,63	7,43	13,13	23,06	17,34	40,27	14,69	12,96	18,53	36,87
N 4 c – bronchiektázie: celkem: ženy	24,52	11,61	8,43	4,81	15,92	6,58	15,62	20,70	14,83	30,25	15,70	9,80	23,33	27,40
N 4 c – bronchiektázie: děti (0–19 let): muži	0,08	0,00	0,31	0,34	0,00	0,12	0,00	0,00	0,00	0,00	0,00	0,00	0,00	0,00
N 4 c – bronchiektázie: děti (0–19 let): ženy	0,15	0,07	0,31	0,00	0,00	0,00	0,00	0,00	0,00	0,00	0,00	0,00	0,34	0,00
N 4 c – bronchiektázie: osoby nově přijaté (nově zjištěná onemocnění): muži	6,92	1,32	2,03	0,69	4,40	1,83	3,17	1,82	3,08	3,73	1,52	0,47	0,86	3,90
N 4 c – bronchiektázie: osoby nově přijaté (nově zjištěná onemocnění): ženy	5,53	1,10	1,72	1,03	1,69	0,85	3,85	2,18	3,27	4,13	1,27	0,16	1,54	2,57
N 5 sarkoidóza: celkem: muži	66,02	26,08	35,73	48,40	16,26	20,47	43,70	24,88	24,08	31,83	23,63	11,07	39,63	48,57
N 5 sarkoidóza: celkem: ženy	75,47	29,76	35,42	48,75	16,93	21,57	51,86	27,42	24,66	38,70	34,94	22,61	48,55	49,74
N 5 sarkoidóza: děti (0–19 let): muži	0,08	0,07	0,00	0,00	0,00	0,00	0,00	0,00	0,00	0,00	0,00	0,00	0,00	0,00
N 5 sarkoidóza: děti (0–19 let): ženy	0,08	0,00	0,00	0,17	0,00	0,00	0,00	0,00	0,00	0,00	0,00	0,00	0,00	0,00
N 5 sarkoidóza: osoby nově přijaté (nově zjištěná onemocnění): muži	8,53	2,42	6,55	13,90	2,37	1,95	4,98	3,45	4,43	7,66	3,12	1,11	6,18	5,06
N 5 sarkoidóza: osoby nově přijaté (nově zjištěná onemocnění): ženy	5,61	1,62	7,33	117,23	1,02	1,22	3,17	3,45	4,62	7,66	3,12	1,74	3,60	6,23
N 6 pneumokoniózy: celkem: muži	2,23	6,54	10,30	12,87	2,37	22,06	10,42	71,18	6,74	9,23	14,86	9,33	33,11	454,27
N 6 pneumokoniózy: celkem: ženy	0,23	1,40	5,46	4,12	0,34	3,29	3,40	7,81	0,58	2,95	0,51	1,58	0,17	0,91
N 6 pneumokoniózy: děti (0–19 let): muži	0,00	0,00	0,00	0,00	0,00	0,00	0,00	0,00	0,00	0,00	0,00	0,00	0,00	0,00
N 6 pneumokoniózy: děti (0–19 let): ženy	0,08	0,00	0,00	0,17	0,00	0,00	0,00	0,00	0,00	0,00	0,00	0,00	0,00	0,00
N 6 pneumokoniózy: osoby nově přijaté (nově zjištěná onemocnění): muži	0,23	0,29	0,94	1,20	0,68	0,00	0,45	5,45	0,58	0,98	0,17	0,63	0,51	4,82
N 6 pneumokoniózy: osoby nově přijaté (nově zjištěná onemocnění): ženy	0,08	0,29	0,00	0,86	0,00	0,00	0,23	0,36	0,19	0,20	0,25	0,00	0,00	0,00
N 7 difuzní plicní fibrózy a alergická alveolitis: celkem: muži	132,81	26,08	28,71	60,42	20,66	30,83	47,33	70,46	46,62	47,74	60,52	10,91	44,44	57,71
N 7 difuzní plicní fibrózy a alergická alveolitis: celkem: ženy	135,73	22,63	24,65	58,02	16,59	24,01	35,10	55,02	32,75	44,79	66,85	9,17	49,24	52,31
N 7 difuzní plicní fibrózy a alergická alveolitis: děti (0–19 let): muži	0,23	0,00	0,62	0,34	0,00	0,12	0,00	0,00	0,00	0,00	0,00	0,00	0,00	0,00
N 7 difuzní plicní fibrózy a alergická alveolitis: děti (0–19 let): ženy	0,31	0,07	0,31	0,00	0,00	0,37	0,00	0,00	0,00	0,00	0,00	0,00	0,00	0,00
N 7 difuzní plicní fibrózy a alergická alveolitis: osoby nově přijaté (nově zjištěná onemocnění): muži	25,90	3,89	4,37	39,65	2,71	4,27	9,06	17,61	7,13	9,82	6,84	1,58	5,66	7,39
N 7 difuzní plicní fibrózy a alergická alveolitis: osoby nově přijaté (nově zjištěná onemocnění): ženy	23,52	2,28	3,90	38,10	2,03	3,17	4,30	10,53	8,48	9,23	9,37	1,26	4,80	5,65
N 8 nenádorová onemocnění pohrudnice: celkem: muži	46,57	42,03	21,38	93,55	67,39	48,14	47,78	37,59	33,71	39,09	39,59	38,10	70,34	56,63
N 8 nenádorová onemocnění pohrudnice: celkem: ženy	43,35	29,68	14,67	53,04	56,56	29,37	21,29	19,07	32,75	21,02	18,82	20,39	54,04	32,05

NÁRODNÍ ZDRAVOTNICKÝ INFORMAČNÍ SYSTÉM – AMBULANTNÍ PÉČE  
 ZDRAVOTNICTVÍ ČR: Stručný přehled činnosti oboru pneumologie a ftizeologie za období 2007–2018  
 NZIS REPORT č. K/6 (08/2019)

## Příloha č. 4. Standardizované počty pacientů oboru pneumologie a ftizeologie v regionálním srovnání v roce 2018

	Hlavní město Praha	Středočeský kraj	Jihočeský kraj	Plzeňský kraj	Karlovarský kraj	Ústecký kraj	Liberecký kraj	Královéhradecký kraj	Pardubický kraj	Kraj Vysočina	Jihomoravský kraj	Olomoucký kraj	Zlínský kraj	Moravskoslezský kraj
N 8 nenádorová onemocnění plicní: děti (0–19 let): muži	0,15	0,07	0,00	0,69	0,00	0,73	0,00	0,18	0,19	0,00	0,00	0,16	0,00	0,00
N 8 nenádorová onemocnění plicní: děti (0–19 let): ženy	0,61	0,00	0,00	0,00	0,00	0,00	0,00	0,00	0,00	0,00	0,00	0,00	0,00	0,00
N 8 nenádorová onemocnění plicní: osoby nově přijaté (nově zjištěná onemocnění): muži	17,37	11,98	5,77	66,94	5,08	3,29	5,43	8,53	11,94	12,57	9,12	5,06	6,86	6,14
N 8 nenádorová onemocnění plicní: osoby nově přijaté (nově zjištěná onemocnění): ženy	11,61	10,07	7,33	40,34	6,77	2,80	2,04	4,72	8,67	6,29	4,30	2,21	3,77	4,40
N 9 nemoci plicního oběhu a následky oběhových změn: celkem: muži	14,45	80,68	21,22	23,69	27,77	18,77	28,08	18,34	33,90	73,47	18,32	18,50	30,02	55,96
N 9 nemoci plicního oběhu a následky oběhových změn: celkem: ženy	13,83	28,21	13,26	20,94	33,53	12,43	20,38	17,25	36,79	68,56	14,60	13,91	31,91	41,35
N 9 nemoci plicního oběhu a následky oběhových změn: děti (0–19 let): muži	0,00	0,00	0,00	0,00	0,00	0,00	0,00	0,00	0,00	0,00	0,00	0,00	0,00	0,00
N 9 nemoci plicního oběhu a následky oběhových změn: děti (0–19 let): ženy	0,08	0,07	0,00	0,17	0,00	0,00	0,00	0,00	0,00	0,00	0,00	0,00	0,00	0,00
N 9 nemoci plicního oběhu a následky oběhových změn: osoby nově přijaté (nově zjištěná onemocnění): muži	3,84	6,76	6,71	13,56	4,40	1,71	6,57	2,00	5,78	4,91	0,84	0,79	5,49	7,81
N 9 nemoci plicního oběhu a následky oběhových změn: osoby nově přijaté (nově zjištěná onemocnění): ženy	4,53	6,98	3,90	12,02	8,13	2,19	5,43	2,00	5,20	4,32	1,01	1,42	4,46	7,89
N 10 jiná netbc onemocnění DÚ se závažným průběhem: celkem: muži	239,41	114,77	77,39	103,67	57,57	153,55	311,14	53,02	26,20	116,50	111,42	161,41	80,12	127,54
N 10 jiná netbc onemocnění DÚ se závažným průběhem: celkem: ženy	222,88	114,55	57,57	77,93	38,95	123,33	171,87	40,13	15,99	86,83	112,01	129,48	76,69	78,63
N 10 jiná netbc onemocnění DÚ se závažným průběhem: děti (0–19 let): muži	0,85	0,29	35,89	0,34	0,00	5,48	0,68	0,00	0,19	0,20	0,25	0,79	0,00	0,00
N 10 jiná netbc onemocnění DÚ se závažným průběhem: děti (0–19 let): ženy	0,92	0,15	29,65	0,34	0,00	4,87	0,45	0,00	0,00	0,20	0,25	0,95	0,00	0,00
N 10 jiná netbc onemocnění DÚ se závažným průběhem: osoby nově přijaté (nově zjištěná onemocnění): muži	82,93	10,51	23,09	56,13	3,39	20,11	80,16	8,53	3,47	10,81	15,28	1,26	6,52	8,47
N 10 jiná netbc onemocnění DÚ se závažným průběhem: osoby nově přijaté (nově zjištěná onemocnění): ženy	88,38	9,40	19,35	40,68	4,06	14,50	32,83	5,63	3,08	8,25	10,55	1,11	5,15	6,31

Prezentovaná data zohledňují podíl nezadaných údajů, které jsou v jednotlivých letech aproximovány ze struktury známých typů zdravotnických zařízení a vyplněných údajů.

## Roční výkaz o činnosti poskytovatele ZS

A (MZ) 1-01

Poskytovatel (obor): pneumologie a ftizeologie

Za rok 2018

IČO	Zpravodajská jednotka (adresa):
PČZ	
Oddělení, pracoviště, kód poskytovatele	

A011

## I. Počet ošetření na oddělení pneumologie a ftizeologie a osoby s rizikem onemocnění tuberkulózou nebo plicní rakovinou

	Č.ř.	Celkem	v tom ze sl. 1		ze sl. 1		
			muži	ženy	0 - 19 let	20 - 24 let	25 let a více
a	b	1	2	3	4	5	6
Počet všech ošetření - vyšetření na oddělení trn	21						
Počet osob	skupina R1 <sup>1)</sup>	22					
	skupina R2 <sup>1)</sup>	23					
	kuřáci s vysokým konzumem cigaret <sup>2) 3)</sup>	24					
	osoby s profesionální expozicí karcinogenů <sup>2)</sup>	26					

1) v ř. 22, 23 jde o počet osob se zvýšeným rizikem onemocnění tbc nebo jinou mykobakteriózou

2) v ř. 24 a 26 jde o počet osob s vyšším rizikem onemocnění plicní rakovinou

3) jedná se o množství vykouřených cigaret, hodnocené těmito kritérii: osoby kouřící minimálně 20 cigaret denně po dobu 20 let, popř. ve věku nad 45 let

## II. Očkování BCG, vyšetření tuberkulinovým testem

	Č.ř.	Děti ve stáří				5	6
		< 6 týdnů	≥ 6 týdnů a < 6 měsíců	≥ 6 měsíců a < 12 měsíců	≥ 12 měsíců		
a	b	1	2	3	4	5	6
BCG očkování - rizikové děti	41						
BCG očkování – ostatní děti	42						
Neočkované rizikové děti	43						
Mx II (výsledky tbk testu)	0 - 5 mm	44					
	6 - 15 mm	45					
	více než 15 mm	46					
Komplikace po BCG	47						

### III. Dispenzarizovaní pacienti pro vybranou diagnózu nebo pacienti s vybraným chronickým onemocněním

Onemocnění - diagnóza MKN-10		Č.ř.	Celkem		ze sl. 1 a 2			
					děti (0 - 19 let)		osoby nově přijaté (nově zjištěná onemocnění)	
			muži	ženy	muži	ženy	muži	ženy
a		b	1	2	3	4	5	6
N 1	a - zhoubné novotvary DÚ ověřené cytologicky nebo histologicky (C33, C34.0-9, C39.9)	71						
	b - neověřené zhoubné novotvary DÚ	72						
N 2	nezhoubné novotvary DÚ (D14.2-4, D19.0)	73						
N 3	zánětlivá onemocnění plic (J12.0-9, J13, J14, J15.0-9, J16.0,8, J17.0-8, J18.0-9, J85.0-2)	74						
N 4	a - CHOPN (J41.0-8, J42, J43.0-9, J44.0-9)	75						
	v tom   chronická bronchitis	76						
	b - asthma bronchiale (J45.1-9, J46)	81						
	c - bronchiektázie (J47)	86						
N 5	sarkoidóza (D86.0, 2)	87						
N 6	pneumokoniózy (J60, J61, J62.0-8, J63.0-8, J64, J65, J66.0-8)	88						
N 7	difuzní plicní fibrózy a alergická alveolitis (J67.0-9, J84.0-9)	89						
N 8	nenádorová onemocnění pohrudnice (J86.0,9, J90, J91, J92.0,9, J93.0-9, J94.0-9)	90						
N 9	nemoci plicního oběhu a následky oběhových změn (I26.0,9, I27.0-9, I28.0-9)	91						
N 10	jiná netbc onemocnění DÚ se závažným průběhem (J68.0-9, J69.0-8, J70.0-9, J80, J96.0-9, J98.0,4,6-9)	92						

Pozn.: případné nesouvislé číslování řádků je z důvodu zachování kontinuity s údaji z předchozích let.

Výkaz sestavil: Telefon: E-mail: Datum:
--

## Závazné pokyny pro vyplňování statistického formuláře A (MZ) 1-01: Roční výkaz o činnosti poskytovatele zdravotních služeb pro obor

### pneumologie a ftizeologie

Statistická zjišťování Ministerstva zdravotnictví jsou součástí Programu statistických zjišťování v České republice na rok 2018. Tento program byl zveřejněn ve Sbírce zákonů ČR, v částce 130, formou vyhlášky č. 373/2017 Sb. ze dne 19. 10. 2017, která v příloze 2 obsahuje seznam statistických zjišťování prováděných ministerstvy. Program byl sestaven v souladu se zákonem č. 89/1995 Sb., o státní statistické službě, ve znění pozdějších předpisů.

Výkazy řady A (MZ) 1-01 slouží k získání základních informací o poskytovatelích zdravotních služeb a o činnosti jednotlivých oborů z hlediska zajištění a potřeby zdravotní péče, pro zjištění vybraných údajů o zdravotním stavu obyvatelstva. Tyto informace slouží pro zpracování podkladů při stanovení zdravotní politiky státu na různých úrovních řízení a pro hodnocení objemu zdravotní péče.

**Předání dat** je možné pouze elektronicky **prostřednictvím webové aplikace - Centrální úložiště výkazů (CÚV)**, která obsahuje elektronické šablony pro vyplňování a odesílání výkazů do CÚV. Pro předání dat do CÚV je nutné přihlášení do registrů rezortu zdravotnictví na základě „Žádosti o přístup do registrů NZIS“ uvedené na internetových stránkách [www.uzis.cz](http://www.uzis.cz) v horní liště označené červeně a uvedené jako **REGISTRY NZIS VSTUP** na adrese: <http://www.uzis.cz/registry-nzis-vstup>.

**Předání dat do aplikace CÚV bude ukončeno 30. 4. 2019.**

Zákon č. 89/1995 Sb. ukládá všem zpravodajským jednotkám povinnost poskytnout úplně, správně, pravdivě a včas požadované údaje pro všechna statistická zjišťování uvedená v Programu statistických zjišťování (viz § 2 – vymezení pojmů, § 10 – program statistických zjišťování a § 26 – správní delikty). Ochrana důvěrných statistických údajů je zaručena výše uvedeným zákonem (viz § 16 – povinnost mlčenlivosti a ochrana důvěrných statistických údajů, § 17 – poskytování důvěrných statistických údajů).

## POKYNY PRO VYPLŇOVÁNÍ

Výkaz vyplňuje samostatně každé ambulantní oddělení (pracoviště) jmenovaného oboru, včetně ambulantních částí nemocnic (zpravodajská jednotka - dále ZJ), bez ohledu na jejich zřizovatele. Výkaz zároveň vyplňují pracoviště kalmetizace.

Formuláře výkazu a pokyny pro jeho vyplňování jsou uveřejněny na internetových stránkách [www.uzis.cz](http://www.uzis.cz).

V elektronické šabloně výkazu se vyplňují žlutě a červeně podbarvené kolonky, ke kterým je vždy uvedena „informace k poli“. Šedě podbarvené kolonky se nevyplňují.

### Oddíl I. Počet ošetření na oddělení pneumologie a ftizeologie a osoby s rizikem onemocnění tuberkulózou nebo plicní rakovinou

Zahrnuje i činnost smluvních pracovníků, kterou pro daného poskytovatele vykonávají.

ř. 21, sl. 1 počet všech ošetření - vyšetření na oddělení pneumologie ftizeologie

Za jedno ošetření (vyšetření) se považuje soubor všech výkonů provedených při ošetřování jedné fyzické osoby na témže oddělení (pracovišti, v bytě pacienta) při jedné návštěvě pacienta. Výkony provádí lékař nebo zdravotní sestra podle pokynů lékaře.

ř. 22, 23 sledují se osoby se zvýšeným rizikem onemocnění TBC nebo jinou mykobakteriózou - dispenzární skupiny R 1, R 2

Skupina R 1 - do této skupiny se přeřazují osoby ze skupiny P II nebo M II, jestliže:

- mají závažné přidružené nemoci,
- mají závažné přidružené podmínky,
- mají rozsáhlé zbytkové změny po léčení tuberkulózy nebo jiné mykobakterií.

Přidružené nemoci a přidružené podmínky vyplývají z formuláře povinného hlášení TBC a jiných mykobakterií.

Skupina R 2 - do této skupiny se zařazují osoby v kontaktu s bakteriologicky ověřenou tuberkulózou nebo jinou mykobakterií.

ř. 22-23, sl. 2 ze sl. 1 muži

ř. 22-23, sl. 3 ze sl. 1 ženy

ř. 22-23, sl. 4 ze sl. 1 - osoby ve věku od narození do posledního dne před 20. narozeninami

ř. 22-23, sl. 5 ze sl. 1 - osoby ve věku od 20 let do posledního dne před 25. narozeninami

ř. 22-23, sl. 6 ze sl. 1 - osoby ve věku 25 let a starší

ř. 24 a 26 sledují se osoby s vyšším rizikem onemocnění plicní rakovinou

ř. 24 kuřáci s vysokým konzumem cigaret  
U sledovaných kuřáků se jedná o množství vykouřených cigaret, hodnocené těmito kritérii: osoby kouřící minimálně 20 cigaret denně po dobu 20 let, popř. ve věku nad 45 let

### Oddíl II. Očkování BCG, vyšetření tuberkulinovým testem

Vyšetření tuberkulinovým testem a očkování BCG se provádí podle vyhlášky MZ č. 537/2006 Sb.

**V ř. 41 až 47 uvádí ambulantní oddělení (pracoviště) PNE pouze údaje za své dispenzarizované pacienty.**

sl. 1 patří sem děti od narození do 6 týdnů věku, tj. děti před dokončením 6. týdne věku



- sl. 2 děti od 6. dokončeného týdne věku do posledního dne před 6. měsícem věku
- sl. 3 děti od 6. dokončeného měsíce do posledního dne před 1. narozeninami
- sl. 4 děti od 1 roku a starší
- ř. 41 BCG očkování rizikových dětí  
 uvedou se děti, které byly očkovány na základě zjištěných indikací k očkování podle přílohy č. 3 k vyhlášce č. 537/2006 Sb.
- ř. 42 BCG očkování ostatních dětí  
 uvedou se děti, které byly očkovány dobrovolně (na přání rodičů)
- ř. 43 Neočkované rizikové děti  
 uvedou se děti s indikací k očkování, které nebyly očkovány
- ř. 44 až 46, sl. 2 až 4  
 Mx II (výsledky tuberkulinového testu)  
 Týká se dětí, u kterých byla provedena tuberkulinová zkouška a podle výsledku tuberkulinového testu jsou jednoznačně zařazeny do jednoho řádku z ř. 44 až 46 bez ohledu na kontraindikace.  
 To znamená, že v ř. 44 jsou uvedeni všichni s negativní tuberkulinovou reakcí (výsledek tuberkulinového testu 0-5 mm), v ř. 45 všichni s výsledkem tuberkulinového testu 6-15 mm a v ř. 46 všichni s výsledkem tbk testu více než 15 mm.
- ř. 47 komplikace po BCG  
 V tomto řádku jsou uvedeny všechny komplikace po BCG vakcinaci, které podléhají hlášení neobvyklých reakcí po BCG vakcinaci.

### **Oddíl III. Dispenzarizování pacienti pro vybranou diagnózu nebo pacienti s vybraným chronickým onemocněním**

V ř. 71 až 92 se sledují netuberkulózní onemocnění dýchacího ústrojí (N1 až N10), pro která je nutná dispenzarizace na ambulantním oddělení pneumologie a ftizeologie. Diagnózy jsou popsány podle Mezinárodní klasifikace nemocí (MKN-10). Kromě těchto nemocí si pozornost zaslouží i další chronické nemoci.

Onkologická onemocnění eviduje pneumolog na základě informace z příslušného odborného lůžkového oddělení - nejčastěji jde o lůžkové oddělení pneumologie a ftizeologie, které zasílá na ambulantní oddělení pneumologie a ftizeologie opisy propouštěcí zprávy.

- sl. 5, 6 osoby nově přijaté (nově zjištěná onemocnění)  
 Jde o nové případy, tj. onemocnění zjištěná za sledovaný rok poprvé v životě pacienta.
- ř. 75 počet osob s chronickou obstrukční plicní nemocí (CHOPN)
- ř. 76 z celkového počtu osob s CHOPN počet osob s chronickou bronchitidou, tj. kašel s expektorací, FVC/FEV1 % > 70, FEV1 (% NH) > 80  
 FVC - usilovná vitální kapacita, FEV1 - usilovný expirační objem za 1 sekundu, hodnota FEV1 se udává v % náležité hodnoty (NH), PH - plicní hypertenze, RI - respirační insuficience
- ř. 77 až 80 zrušen
- ř. 81 počet osob s asthma bronchiale celkem
- ř. 82 až 85 zrušen

### **Vazby:**

Oddíl I.

ř. 21, sl. 1 ≠ 0, neplatí pro PRACOV = 97  
 ř. 22, 23, 24 a ř. 26, sl. 1 = sl. 2 + sl. 3  
 ř. 22 a ř. 23, sl. 1 = sl. 4 + sl. 5 + sl. 6

Oddíl II.

ř. 41 + ř. 42 ≥ ř. 47, týká se sl. 2 až 4

Oddíl III.

sl. 1 ≥ sl. 3, týká se ř. 71 až 76, 81, 86 až 92  
 sl. 1 ≥ sl. 5, týká se ř. 71 až 76, 81, 86 až 92  
 sl. 2 ≥ sl. 4, týká se ř. 71 až 76, 81, 86 až 92  
 sl. 2 ≥ sl. 6, týká se ř. 71 až 76, 81, 86 až 92  
 ř. 75 ≥ ř. 76, týká se sl. 1 až 6