

ZDRAVOTNICTVÍ ČR: UKONČENÉ PŘÍPADY PRACOVNÍ NESCHOPNOSTI PRO NEMOC A ÚRAZ 2021



Vydává Ústav zdravotnických informací a statistiky ČR
Praha 2, Palackého nám. 4
<https://www.uzis.cz/>

Ukončené případy pracovní neschopnosti pro nemoc a úraz

K dispozici jsou publikace s daty od roku 1965.

Zdrojem informací pro publikaci jsou údaje o pracovní neschopnosti poskytované Českou správou sociálního zabezpečení. Statistika pracovní neschopnosti se od ostatních zdrojů dat o nemocnosti odlišuje těsným vztahem k ekonomice. Publikace je zaměřena na popis pracovní neschopnosti dle jednotlivých příčin s využitím klasifikace MKN-10.

Terminated cases of incapacity for work for disease or injury

Publications are available with data since 1965.

The source of information for this publication are data on incapacity for work (IFW) provided by Czech Administration of Social Security. Statistics of IFW differs from other data sources of morbidity by its close relation to economy. The publication focuses on description of IFW by particular causes with use of ICD-10 classification.

© ÚZIS ČR, 2022

© Translation ÚZIS ČR

ISBN: 978-80-7472-194-6

Obsah

	strana
Úvod	7
Pracovní neschopnost v České republice v roce 2021	8
Značky v tabulkách	11

Grafická část

1. Průměrné procento pracovní neschopnosti - mapa (údaje ČSÚ).....	12
2. Okresy České republiky - mapa	12
3. Vývoj průměrné délky a počtu ukončených případů pracovní neschopnosti na 100 000 nemocensky pojištěných osob.....	13
4. Struktura počtu ukončených případů pracovní neschopnosti podle kapitol MKN-10	13
5. Věková struktura nemocensky pojištěných a práce neschopných osob.....	14
6. Průměrný denní stav pracovních neschopností na 100 000 pojištěnců a průměrné trvání 1 případu PN dle věku.....	14
7. Případy PN na 100 000 nemocensky pojištěných a průměrné trvání 1 případu PN v krajích ČR	15
8. Rozložení případů PN podle intervalu délky trvání a vybraných kapitol MKN-10	15
9. Počty případů a průměrná délka trvání pracovní neschopnosti podle měsíce ukončení	16
10. Struktura prostonaných dnů (v %) dle věkových skupin a kapitol MKN-10.....	16

Tabulková část

1. Průměrný počet nemocensky pojištěných osob a průměrné procento pracovní neschopnosti podle pohlaví a okresů (údaje ČSÚ)	17
2. Vývoj počtu případů pracovní neschopnosti na 100 000 nemocensky pojištěných osob podle jednotlivých kapitol MKN-10.....	20
3. Vývoj průměrného trvání 1 případu pracovní neschopnosti podle jednotlivých kapitol MKN-10 (ve dnech)	22
4. Základní ukazatele pracovní neschopnosti podle pohlaví	24
5. Počet případů pracovní neschopnosti podle měsíce ukončení pracovní neschopnosti a jednotlivých kapitol MKN-10	26
6. Počet případů pracovní neschopnosti na 100 000 nemocensky pojištěných osob podle věkových skupin a skupin diagnóz	28
7. Průměrné trvání 1 případu pracovní neschopnosti (ve dnech) podle věkových skupin a skupin diagnóz	40

8. Počet případů pracovní neschopnosti na 100 000 nemocensky pojištěných osob podle jednotlivých kapitol MKN-10 a krajů (sídla zaměstnavatele)	52
9. Průměrné trvání 1 případu pracovní neschopnosti (ve dnech) podle jednotlivých kapitol MKN-10 a krajů (sídla zaměstnavatele)	54
10. Počet případů PN na 100 000 nemocensky pojištěných osob podle jednotlivých kapitol MKN-10 a hlavních tříd klasifikace zaměstnání (CZ-ISCO)	56
11. Průměrné trvání 1 případu pracovní neschopnosti (ve dnech) podle jednotlivých kapitol MKN-10 a hlavních tříd klasifikace zaměstnání (CZ-ISCO)	58
12. Rozložení počtu případů pracovní neschopnosti podle délky trvání pracovní neschopnosti (Dekrementní řád)	60
13. Počet případů pracovní neschopnosti podle pohlaví a intervalu délky trvání pracovní neschopnosti (ve dnech)	61
14. Počet případů pracovní neschopnosti podle skupin diagnóz a intervalu délky trvání pracovní neschopnosti (ve dnech)	62
15. Rozložení počtu práce neschopných osob podle celkového počtu pracovních neschopností, pohlaví a věkových skupin	
15.1 absolutně	74
15.2 na 100 000 nemocensky pojištěných osob	76
16. Rozložení počtu případů podle dne začátku pracovní neschopnosti a intervalu délky trvání pracovní neschopnosti (ve dnech)	78
17. Rozložení počtu případů pracovní neschopnosti podle dne ukončení pracovní neschopnosti a intervalu délky trvání pracovní neschopnosti (ve dnech)	78
18. Počet případů pracovní neschopnosti podle intervalu délky trvání pracovní neschopnosti (ve dnech), pohlaví a věkových skupin	80
Seznam skupin diagnóz a k nim odpovídající diagnózy podle MKN-10	81
Seznam kapitol MKN-10	91
Hlavní třídy klasifikace zaměstnání	92
Seznam zkratk názvů krajů a okresů	93
Přehled termínů použitých v publikaci	94

Contents

	page
Introduction	7
Analysis of incapacity for work in the Czech Republic in 2021	8
Symbols in the tables	11

Charts

1. Average percentage of incapacity for work - map (data of CZSO)	12
2. Districts of the Czech Republic - map	12
3. Trend of the average duration and number of terminated cases of incapacity for work per 100 000 sickness insured persons	13
4. Structure of the number of terminated cases of incapacity for work by groups of diagnoses ICD-10	13
5. Age structure of sickness insured persons and persons incapacitated for work	14
6. Average daily number of persons incapacitated for work per 100 000 sickness insured persons and average duration of 1 case by age	14
7. Cases of incapacity for work per 100 000 sickness insured persons and average duration of 1 case of incapacity for work in regions of the Czech Rep.	15
8. Decomposition of cases of incapacity for work by interval of duration of IFW and by selected groups of diagnoses ICD-10	15
9. Numbers of cases and average duration of 1 case of incapacity for work by month of termination of IFW	16
10. Structure of days of incapacity for work (in percent) by age groups and by groups of diagnoses ICD-10	16

Tables

1. Average number of sickness insured persons and average percentage of incapacity for work by sex and by districts (data of CZSO)	17
2. Trend of the number of cases of incapacity for work per 100 000 sickness insured persons by ICD-10 chapters	20
3. Trend of the average duration of 1 case of incapacity for work by ICD-10 chapters (in days)	22
4. Basic indices of incapacity for work by sex	24
5. Number of cases of incapacity for work by month of termination of incapacity for work and by ICD-10 chapters	26
6. Number of cases of incapacity for work per 100 000 sickness insured persons by age groups and by groups of diagnoses	28

7. Average duration of 1 case of incapacity for work (in days) by age groups and by groups of diagnoses	40
8. Number of cases of incapacity for work per 100 000 sickness insured persons by ICD-10 chapters and by region (seat of employer)	52
9. Average duration of 1 case of incapacity for work (in days) by ICD-10 chapters and by region (seat of employer)	54
10. Number of cases of incapacity for work per 100 000 sickness insured persons by ICD-10 chapters and by occupational groups ISCO	56
11. Average duration of 1 case of incapacity for work (in days) by ICD-10 chapters and by occupational groups ISCO	58
12. Distribution of the number of cases of incapacity for work by interval of duration of incapacity for work (Decremental order)	60
13. Number of cases of incapacity for work by sex and by interval of duration of incapacity for work (in days)	61
14. Number of cases of incapacity for work by groups of diagnoses and by interval of duration of incapacity for work (in days)	62
15. Distribution of the number of incapacitated persons by the number of cases of incapacity, by sex and by age groups	
15.1 number	74
15.2 per 100 000 sickness insured persons	76
16. Distribution of the number of cases of incapacity for work by day of beginning of incapacity and by interval of duration of incapacity for work (in days).....	78
17. Distribution of the number of cases of incapacity for work by day of possible resumption of work and by interval of duration of incapacity for work (in days).....	78
18. Number of cases of incapacity for work by interval of duration of incapacity for work (in days), by sex and by age groups	80
List of groups of diagnoses and their equivalents in ICD-10	81
List of chapters of ICD-10	91
Major groups of classification of occupations	92
List of abbreviations of regions and districts	93
List of terms used in publication	94

Úvod

Publikace Ukončené případy pracovní neschopnosti pro nemoc a úraz patří do řady publikací Národní zdravotnický informační systém - ekonomické zpravodajství, kterou vydává Ústav zdravotnických informací a statistiky České republiky (ÚZIS ČR).

Statistika ukončených případů pracovní neschopnosti (UPPN) vychází ze zákona č. 187/2006 Sb., o nemocenském pojištění, ve znění pozdějších předpisů (konkrétně části čtvrté, hlavy II).

Podkladem pro sledování pracovní neschopnosti je od 1. 1. 2020 elektronický systém eNeschopenka. Jeho sběr a zpracování se řídí metodikou České správy sociálního zabezpečení (ČSSZ). Případy PN, které započaly do 31. 12. 2019 jsou stále vedeny na tiskopisu *Rozhodnutí o dočasné pracovní neschopnosti*. Anonymizovaná data o pracovní neschopnosti (PN) ČSSZ předává ÚZIS ČR, který vede Informační systém Pracovní neschopnost a zabezpečuje zpracování dat. Data představují 100 % zachycení pracovní neschopnosti.

Do zpracování jsou zařazeny pouze případy PN ukončené v daném roce.

Intenzita PN se vztahuje k počtům nemocensky pojištěných osob (pojištěnců) získaným z dat ČSÚ. Rozložení pojištěnců do věkových skupin potřebné pro analýzu intenzity PN dle věku bylo vypočteno na základě věkové struktury zaměstnaných osob a průměrného počtu obyvatel daného roku. Od roku 2007 je pro tento účel využíváno Výběrového šetření pracovních sil (VŠPS), které provádí ČSÚ.

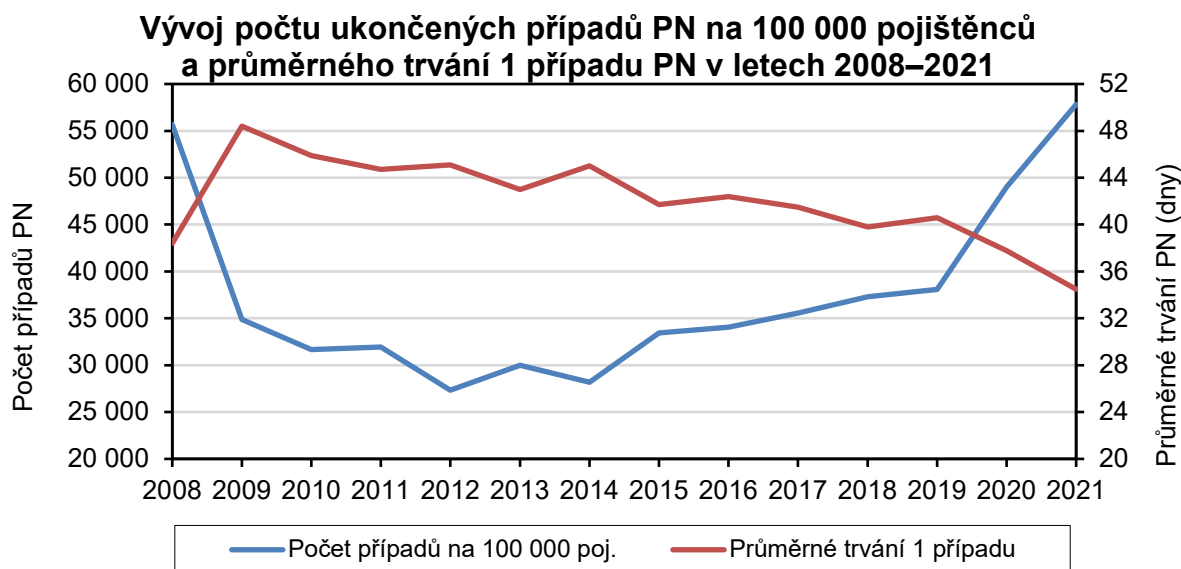
Ukončené případy pracovní neschopnosti jsou členěny dle krajů na základě sídla zaměstnavatelského subjektu, ve kterém byla osoba v době pracovní neschopnosti zaměstnána.

Případy PN jsou v publikaci členěny dle příčin na základě Mezinárodní klasifikace nemocí (MKN-10).

Pro stanovování výše dávek nemocenského v roce 2021 platilo následující: po dobu prvních 14 kalendářních dnů PN zaměstnavatel poskytuje zaměstnanci náhradu mzdy nebo platu podle zákoníku práce, a to od 1. pracovního dne PN. Tzv. karenční doba, kdy byla náhrada vyplácena až od 4. dne, byla novelou zákona zrušena k 30. 6. 2019. Od 15. kalendářního dne do konce trvání PN je vypláceno nemocenské (dávka nemocenského pojištění). Výše nemocenského za kalendářní den činí 60 % denního vyměřovacího základu.

Pracovní neschopnost v České republice v roce 2021

Rok 2021 navazuje na trend posledních let, který spočívá v nárůstu počtu případů (absolutně i v přepočtu na 100 000 pojištěnců) a v mírném poklesu průměrné délky trvání jednoho případu pracovní neschopnosti.



Absolutní počet případů PN v roce 2021 vzrostl oproti roku 2020 o více než 18 % na 2,7 milionu případů (Tab. 4). Počet osob účastných na nemocenském pojištění vzrostl cca o 17,8 tisíce na hodnotu přesahující 4,7 milionu osob. Průměrný denní stav práce neschopných, který ukazuje, kolik osob z tisíce pojištěnců bylo průměrně každý den v pracovní neschopnosti, vzrostl na hodnotu 54 (Tab. 4).

Co se týká pracovní neschopnosti podle příčin dle MKN-10, došlo k nárůstu počtu případů PN na 100 tisíc pojištěných nejvíce u Příznaků, znaků a abnormálních klinických a laboratorních nálezů nezařazených jinde (nárůst o 248 případů na 100 tis. poj., +34 %), Poranění, otrav a některých jiných následků vnějších příčin (o 235, +6 %) a Nemocí trávicí soustavy (o 199, +8 %), ale zejména u kapitoly Kódy pro speciální účely (o 8 064, **+228 %**) a Faktorů ovlivňujících zdravotní stav a kontakt se zdravotnickými službami (o 1 137, **+16 %**). U posledních dvou skupin je to hlavně vlivem nárůstu počtu případů s diagnózou Z20 - Kontakt s přenosnými nemocemi a expozice (dominují Z20.9 a Z20.8), respektive U07.1 - COVID 19, laboratorně prokázán, U07.2 COVID 19, laboratorně neprokázán a U69.7 (Podezření na COVID-19 nebo Syndrom diabetické nohy, bohužel v datech chybí členění na 5. místě). Významný pokles naopak zaznamenaly Nemoci dýchací soustavy (pokles o 991 případů na 100 tis. poj., -7 %).

Jak je patrné v Tab. 4, v roce 2021 na 100 tisíc pojištěných žen připadalo 59,5 tisíce případů PN ve srovnání s 56,2 tisíce u mužů. V tom jsou u žen však zahrnuty i případy PN z důvodu těhotenství a důvodů souvisejících s reprodukcí (téměř 1 300 případů na 100 tisíc pojištěných žen). Průměrná délka trvání jednoho případu PN byla u žen o 3,5

dne delší než u mužů. Nezapočítáme-li však výše zmíněné případy PN (těhotenství, důvody související s reprodukcí), je průměrná délka případu PN u žen vyšší jen o 2,0 dne.

Ze všech případů pracovní neschopnosti žen tvořily případy pro Těhotenství, porod a šestinedělí (15. kapitola MKN-10) rozšířené o dg. Z35, tj. Dohled nad vysoce rizikovým (ohroženým) těhotenstvím a dg. Z34, Dohled nad normálním těhotenstvím 41 043 případů, tj. 2,9 % všech případů PN žen.

Při srovnání počtu případů PN na 100 tisíc pojištěnců mezi pohlavími (v Tab. 4) byly ženy častěji než muži v pracovní neschopnosti pro Nemoci močové a pohlavní soustavy (téměř tříapůlnásobný počet případů). V případě duševních poruch a poruch chování byla pracovní neschopnost u žen 1,8 krát častější než u mužů, stejně jako u Nemocí krve a krevtovorných orgánů. Muži výrazněji převažovali v počtu případů PN na 100 tisíc pojištěnců pro Poranění, otravy a jiné následky vnějších příčin (a to více než 1,7 násobně) a dále u Nemocí kůže a podkožního vaziva (1,4 x) a u Nemocí oběhové soustavy (1,4x).

Nejčastějším důvodem pracovní neschopnosti zůstávají Nemoci dýchací soustavy, které v roce 2021 tvořily 23 % všech případů pracovní neschopnosti. V celkovém objemu prostonaných dnů představují PN pro Nemoci dýchací soustavy 11 %. Průměrné trvání jednoho případu u těchto nemocí činilo 15,6 dne (tj. nejkratší ze všech kapitol MKN-10). Z nemocí dýchací soustavy zapříčiňují pracovní neschopnost nejčastěji záněty horních a dolních cest dýchacích, akutní zánět mandlí a chřipka.

Druhou nejčastější příčinou PN podle kapitol MKN-10 byly Kódy pro speciální účely, kterými byl nejčastěji kódován COVID 19. Ty tvořily více než pětinu (20 %) všech případů PN. Tyto nemoci se vyznačují relativně krátkou průměrnou dobou trvání jednoho případu, která v roce 2021 činila 20,0 dne. Na celkovém počtu prostonaných dnů se Kódy pro speciální účely podílely 12 %. Z této skupiny onemocnění byly nejčastější příčinou pracovní neschopnosti onemocnění s diagnózou U07, která byla použita pro kódování COVID 19.

Třetím nejčastějším důvodem pracovní neschopnosti byly Faktory ovlivňující zdravotní stav a kontakt se zdravotnickými službami, které tvořily 14 % případů PN a 7 % prostonaných dnů. Průměrná doba pracovní neschopnosti u této skupiny činila 17,2 dne. Nejvíce případů PN z této skupiny příčin tvořil Kontakt s přenosnými nemocemi a expozice.

Nejdelší průměrná doba trvání případu PN (kromě kapitoly XV. Těhotenství, porod a šestinedělí: 102,6 dne) byla u Novotvarů (128,8 dne), dále u Duševních poruch a poruch chování (94,9 dne), Nemocí krve a krevtovorných orgánů (89,7 dne), Nemocí oběhové soustavy (82,4 dne) a Nemocí nervové soustavy (80,2 dne).

Intenzita pracovní neschopnosti podle jednotlivých měsíců v roce je do vysoké míry dána sezónností Nemocí dýchací soustavy, které tvoří více než třetinu všech případů PN a nově též Kódy pro speciální účely a Faktory ovlivňující zdravotní stav a kontakt se zdravotnickými službami, kde pozorujeme sezónní pokles v období léta. Ostatní

příčiny PN se vyznačovaly spíše rovnoměrným rozložením během roku, s výjimkou PN pro poranění a otravy, u kterých lze pozorovat mírný nárůst v období měsíce června (Tab. 5).

Z hlediska územního členění jsou případy pracovní neschopnosti tříděny dle sídla (kraje, okresu) zaměstnavatele (Tab. 8). Vzhledem ke specifické socioekonomické struktuře a struktuře zaměstnanosti se od ostatních krajů nejvíce odlišuje Hl. m. Praha s nejkratší průměrnou délkou trvání jednoho případu PN (29,2 dne, o 5,3 dne méně než je celorepublikový průměr) a nejnižším počtem případů PN na 100 tisíc pojištěnců - v Hl. m. Praze dosahuje počet případů PN na 100 tisíc pojištěnců hodnoty 23 071, tj. méně než poloviční úrovně celorepublikového průměru. Nejvíce případů PN na 100 tisíc pojištěnců bylo naopak evidováno v Libereckém kraji, a to 86 593. Krajem s nejdelší průměrnou dobou trvání jednoho případu PN (40,2 dne, o 5,7 dne delší než celorepublikový průměr) byl Zlínský kraj.

Seznam zkratk

ČSSZ	Česká správa sociálního zabezpečení
ČSÚ	Český statistický úřad
IS PN	Informační systém Pracovní neschopnost
MKN-10	Mezinárodní klasifikace nemocí, desátá revize
NRROD	Národní registr rodiček
PN	Pracovní neschopnost
ÚZIS ČR	Ústav zdravotnických informací a statistiky ČR

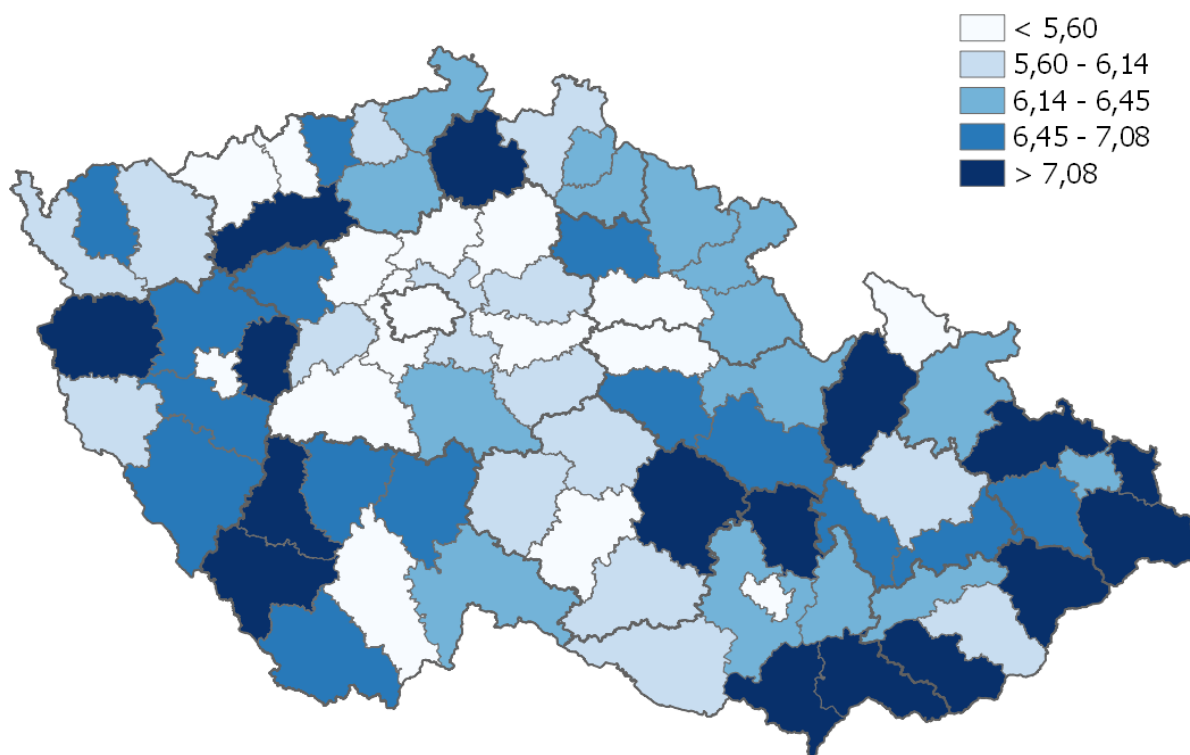
Značky v tabulkách

Ležatá čárka (-)	V tabulce na místě čísla značí, že se jev nevyskytoval
Nula (0; 0,0; 0,00)	znamená, že se jev vyskytl, ale hodnota vypočteného ukazatele je menší než polovina jednotky použité v tabulce
Tečka (.)	na místě čísla značí, že údaj není k dispozici nebo je nespolehlivý
Ležatý křížek (x)	značí, že zápis není možný z logických důvodů
Stříška (^)	ke zveřejnění údajů nebyl dán souhlas

Symbols in the tables

A dash (-)	<i>in place of a number indicates that the phenomenon did not occur</i>
0 or 0,0 or 0,00	<i>indicates that the phenomenon occurred, but the value of calculated indicator is less than half of unit used in table</i>
A dot (.)	<i>in place of a number indicates that the number is not available or cannot be relied on</i>
A skew cross (x)	<i>indicates that the entry is not applicable for logical reasons</i>
A circumflex (^)	<i>publication of data was not approved</i>

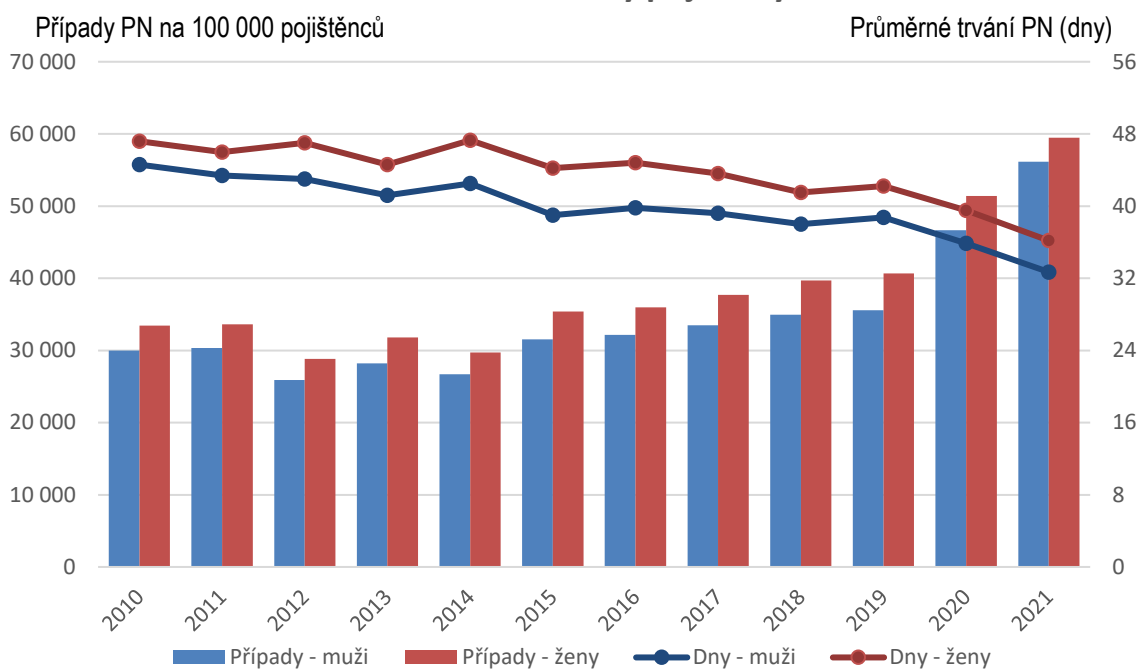
1. Průměrné procento pracovní neschopnosti



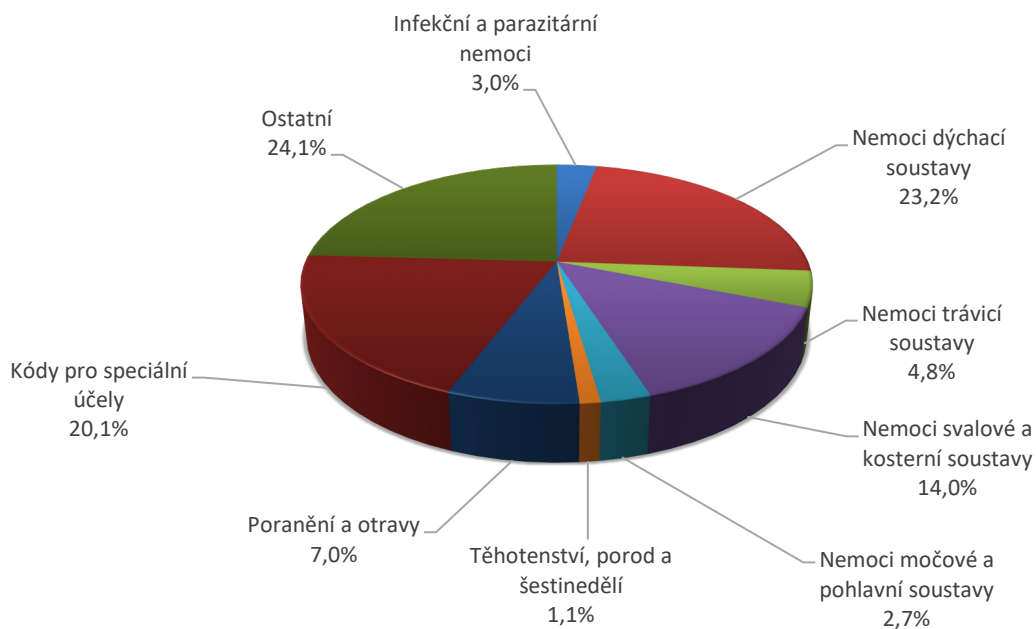
2. Okresy České republiky

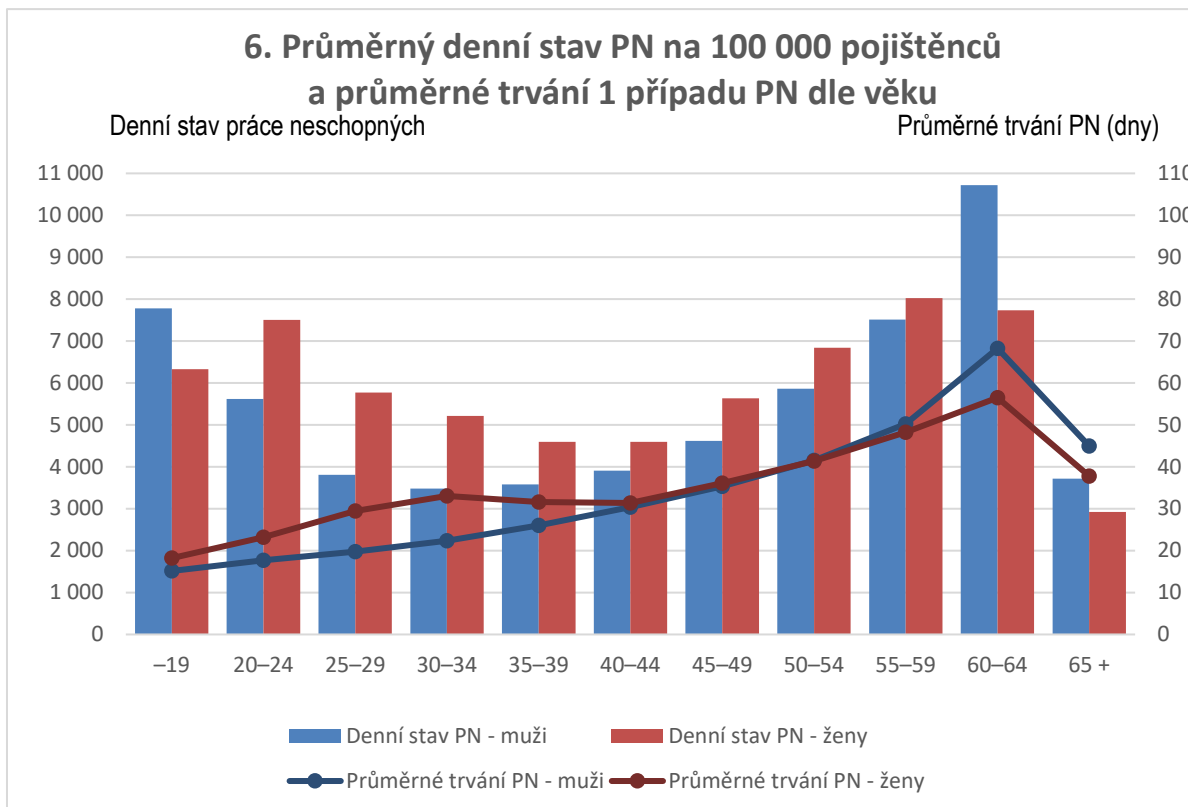
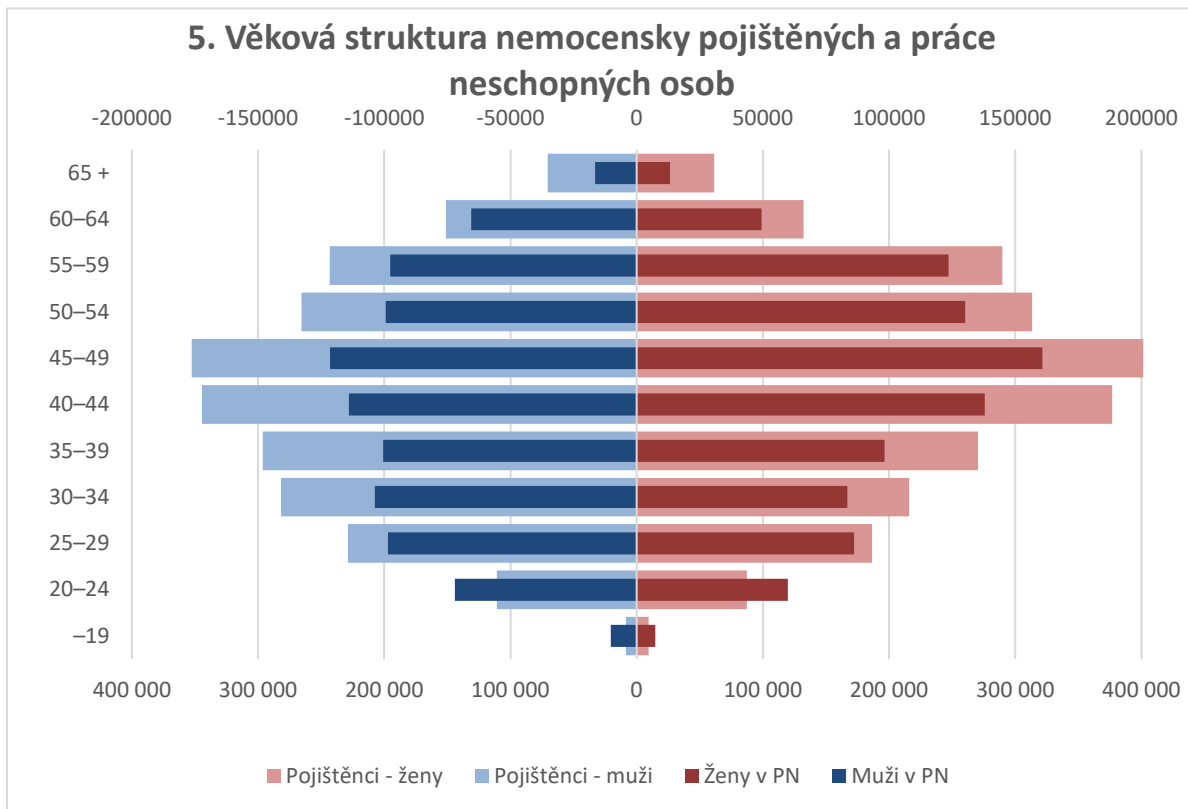


3. Vývoj průměrné délky a počtu ukončených případů PN na 100 000 nemocensky pojištěných osob

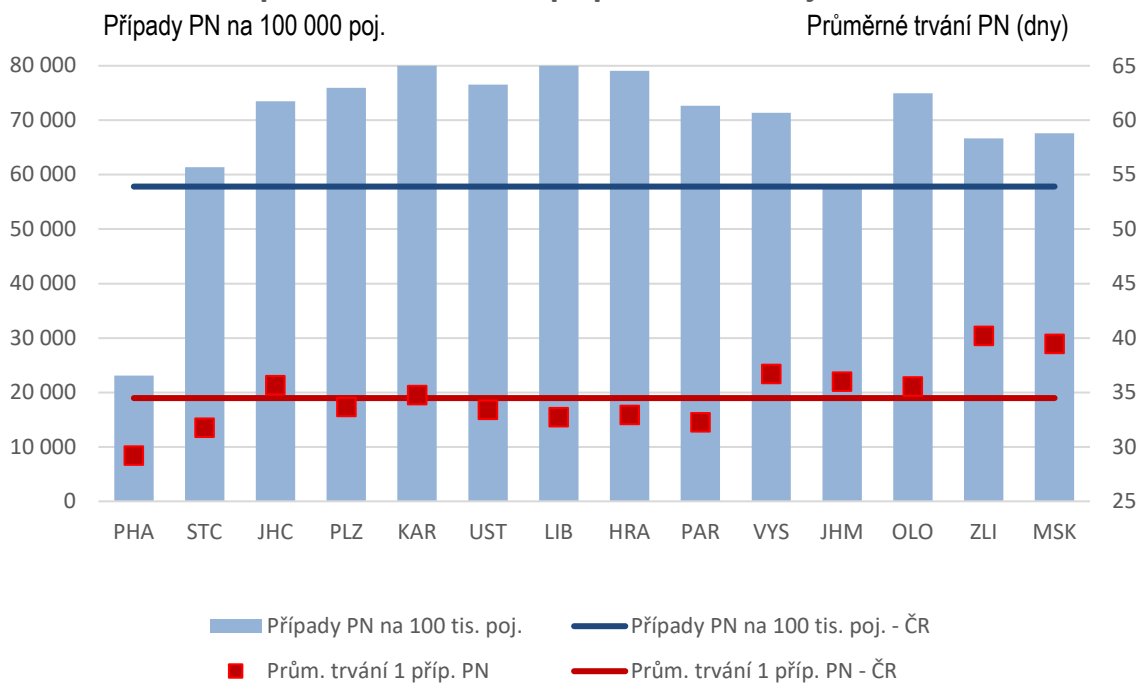


4. Struktura počtu ukončených případů PN podle kapitol MKN-10

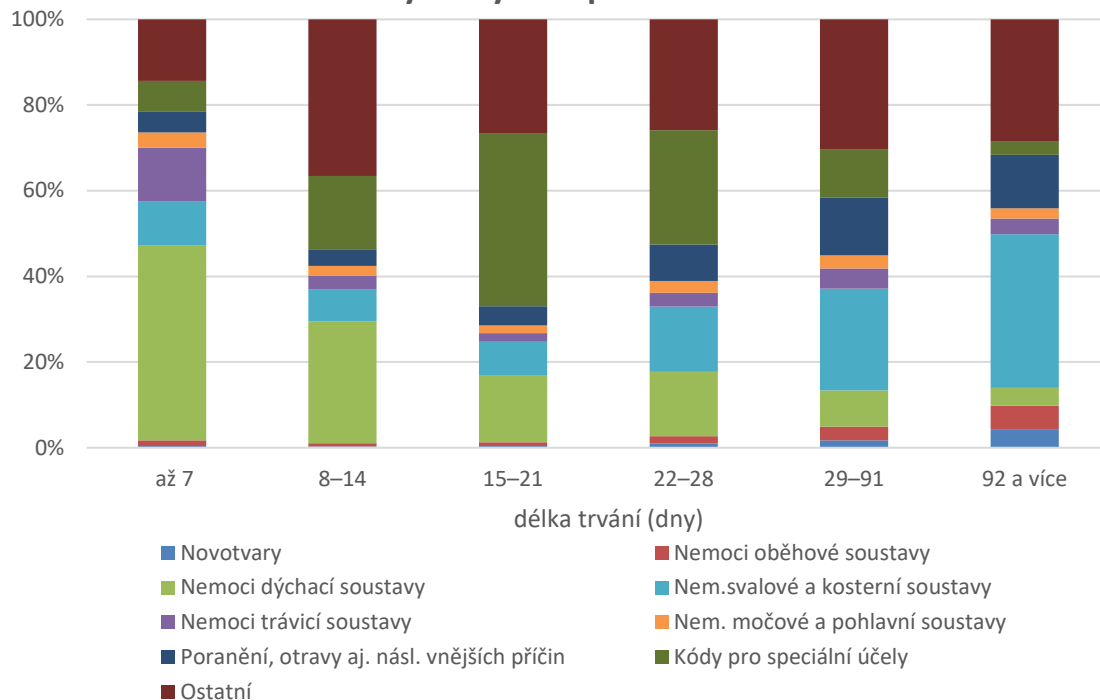




7. Případy PN na 100 000 nemocensky pojištěných a průměrné trvání 1 případu PN v krajích ČR



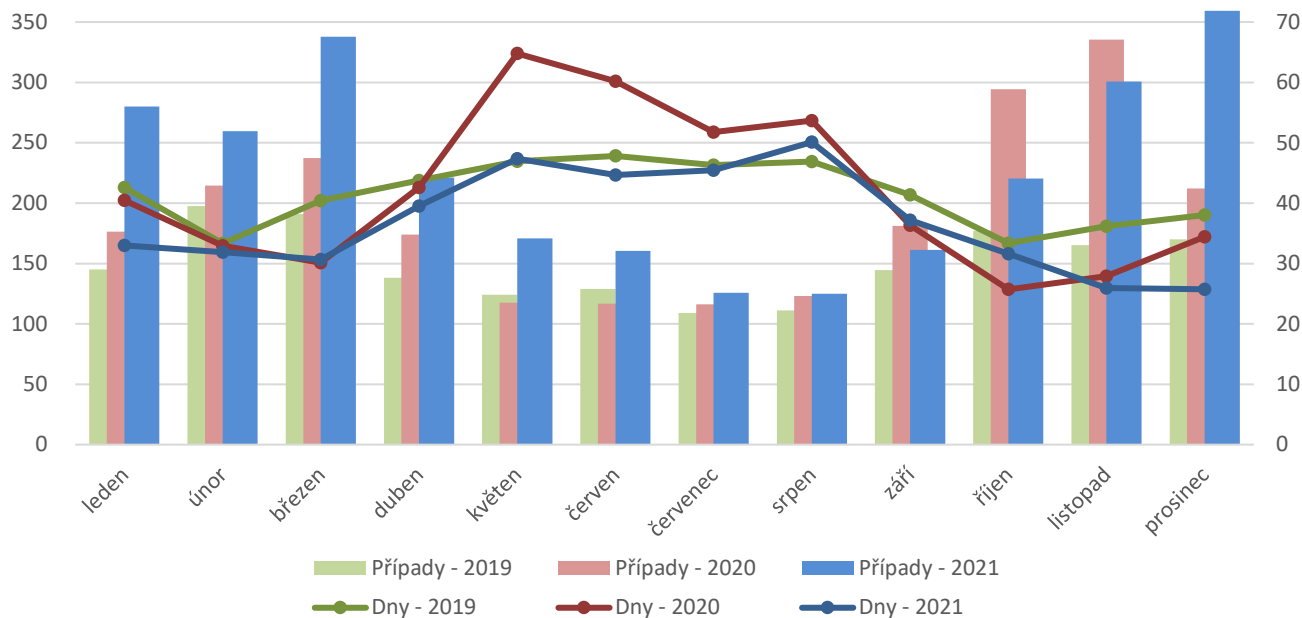
8. Rozložení případů PN podle intervalu délky trvání a vybraných kapitol MKN-10



9. Počty případů a průměrná délka trvání PN podle měsíce ukončení

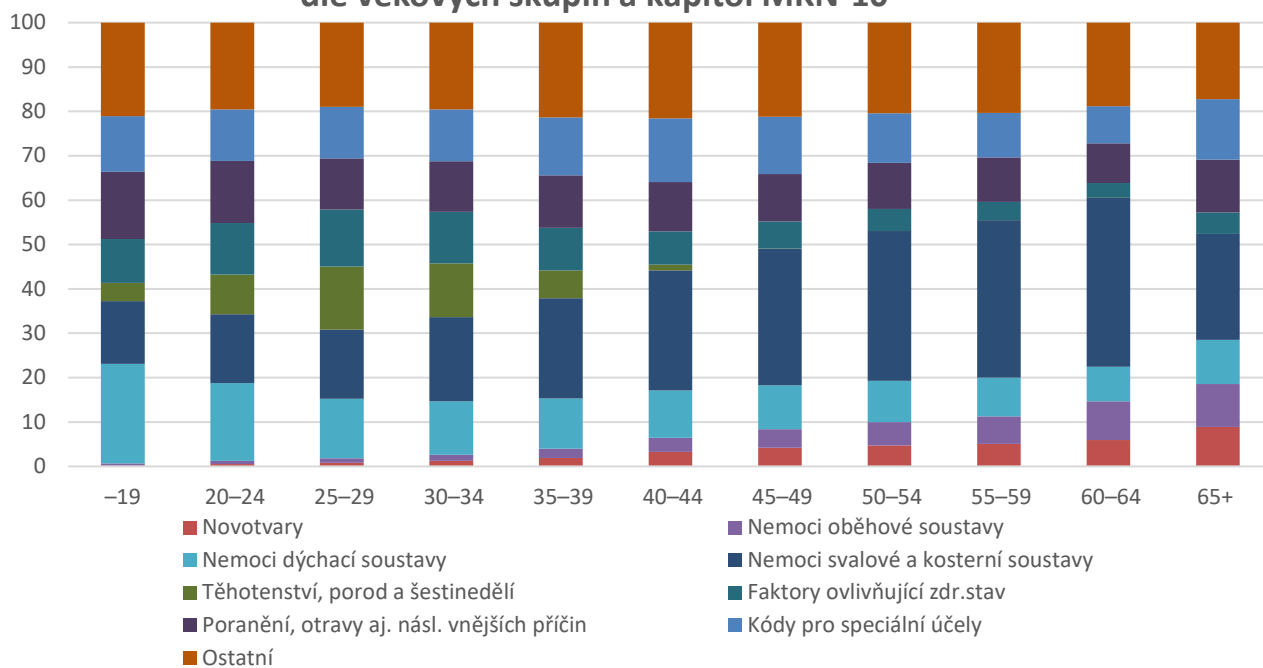
Počet případů PN v tis.

Průměrné trvání PN (dny)



■ Případy - 2019 ■ Případy - 2020 ■ Případy - 2021
—●— Dny - 2019 —●— Dny - 2020 —●— Dny - 2021

10. Struktura prostaných dnů (v %) dle věkových skupin a kapitol MKN-10



1. Průměrný počet nemocensky pojištěných osob a průměrné procento pracovní neschopnosti podle pohlaví a okresů (údaje ČSÚ)

Území, okres	Průměrný počet nemocensky pojištěných osob			Průměrné procento pracovní neschopnosti		
	muži	ženy	celkem	muži	ženy	celkem
Hlavní město Praha	612 899	644 541	1 257 441	3,429	4,342	3,897
Středočeský kraj	234 503	227 972	462 476	5,213	6,148	5,674
okres Benešov	13 724	13 663	27 387	5,868	6,759	6,312
okres Beroun	16 841	16 339	33 180	5,393	5,933	5,659
okres Kladno	26 071	30 353	56 425	5,382	5,784	5,598
okres Kolín	16 698	14 215	30 914	5,124	5,723	5,399
okres Kutná Hora	8 177	8 300	16 477	6,086	6,152	6,119
okres Mělník	13 112	12 553	25 665	5,054	5,504	5,274
okres Mladá Boleslav	42 782	27 750	70 532	5,252	6,057	5,569
okres Nymburk	11 045	14 050	25 095	5,155	5,977	5,615
okres Praha-východ	34 961	41 857	76 818	4,698	6,991	5,947
okres Praha-západ	27 042	23 797	50 840	5,055	5,769	5,389
okres Příbram	15 702	17 125	32 827	4,961	5,641	5,316
okres Rakovník	8 346	7 970	16 317	5,842	7,120	6,466
Jihočeský kraj	116 114	115 927	232 041	5,760	6,681	6,220
okres České Budějovice	49 077	48 290	97 367	4,952	5,924	5,434
okres Český Krumlov	9 105	8 787	17 891	6,098	7,230	6,654
okres Jindřichův Hradec	12 374	12 628	25 003	5,701	6,651	6,181
okres Písek	11 351	11 691	23 042	6,550	7,532	7,048
okres Prachatice	7 007	7 385	14 392	6,951	8,207	7,596
okres Strakonice	11 168	10 746	21 914	6,920	7,498	7,204
okres Tábor	16 032	16 401	32 432	6,199	6,813	6,509
Plzeňský kraj	117 043	109 770	226 814	5,729	6,737	6,217
okres Domažlice	8 450	7 972	16 422	5,922	6,206	6,060
okres Klatovy	11 713	11 928	23 641	6,402	6,948	6,677
okres Plzeň-město	56 573	51 793	108 367	4,990	5,880	5,415
okres Plzeň-jih	10 196	11 606	21 802	5,716	7,452	6,640
okres Plzeň-sever	10 326	8 848	19 174	5,988	7,119	6,510
okres Rokycany	9 307	7 378	16 685	7,380	8,388	7,826
okres Tachov	10 479	10 244	20 723	7,109	8,911	8,000
Karlovarský kraj	37 789	42 498	80 287	5,752	6,569	6,184
okres Cheb	10 855	12 183	23 038	5,525	6,523	6,053
okres Karlovy Vary	16 986	20 161	37 147	5,463	6,196	5,861

1. Průměrný počet nemocensky pojištěných osob a průměrné procento pracovní neschopnosti podle pohlaví a okresů (údaje ČSÚ)

Území, okres	Průměrný počet nemocensky pojištěných osob			Průměrné procento pracovní neschopnosti		
	muži	ženy	celkem	muži	ženy	celkem
okres Sokolov	9 948	10 154	20 102	6,493	7,363	6,933
Ústecký kraj	128 743	146 989	275 733	5,661	6,650	6,188
okres Děčín	15 760	16 071	31 831	6,083	6,569	6,329
okres Chomutov	15 794	17 117	32 911	4,781	5,887	5,356
okres Litoměřice	15 694	16 973	32 667	5,728	6,872	6,323
okres Louny	11 300	11 498	22 798	6,540	7,803	7,177
okres Most	17 952	15 554	33 506	5,170	5,719	5,425
okres Teplice	21 175	17 442	38 617	6,713	7,331	6,992
okres Ústí nad Labem	31 068	52 334	83 402	5,109	6,648	6,075
Liberecký kraj	76 288	74 579	150 867	6,036	6,880	6,453
okres Česká Lípa	14 792	14 980	29 772	7,354	8,557	7,959
okres Jablonec nad Nisou	12 722	13 265	25 987	6,068	6,452	6,264
okres Liberec	36 727	34 829	71 556	5,479	6,496	5,974
okres Semily	12 047	11 506	23 553	6,084	6,353	6,216
Královéhradecký kraj	103 919	96 858	200 777	5,607	6,367	5,974
okres Hradec Králové	37 472	36 681	74 153	4,962	5,616	5,285
okres Jičín	13 233	13 351	26 584	5,921	7,232	6,580
okres Náchod	17 823	18 546	36 369	5,845	6,853	6,359
okres Rychnov nad Kněžnou	16 459	11 004	27 463	6,004	6,699	6,283
okres Trutnov	18 932	17 276	36 208	6,095	6,559	6,317
Pardubický kraj	104 419	99 586	204 005	5,455	6,417	5,925
okres Chrudim	16 508	15 477	31 985	6,386	7,218	6,788
okres Pardubice	41 774	41 052	82 826	4,573	5,426	4,996
okres Svitavy	17 230	17 883	35 113	6,166	6,957	6,569
okres Ústí nad Orlicí	28 907	25 175	54 082	5,774	7,157	6,418
Kraj Vysočina	92 345	84 792	177 136	5,691	6,446	6,052
okres Havlíčkův Brod	14 705	15 118	29 823	5,640	6,255	5,952
okres Jihlava	25 638	21 992	47 630	5,037	5,553	5,275
okres Pelhřimov	14 375	12 646	27 021	5,527	6,599	6,028
okres Třebíč	16 598	16 302	32 900	5,621	6,257	5,936
okres Žďár nad Sázavou	21 028	18 733	39 762	6,693	7,709	7,171
Jihomoravský kraj	258 607	256 101	514 708	5,175	5,755	5,463
okres Blansko	16 421	15 155	31 576	7,288	7,199	7,245

1. Průměrný počet nemocensky pojištěných osob a průměrné procento pracovní neschopnosti podle pohlaví a okresů (údaje ČSÚ)

Území, okres	Průměrný počet nemocensky pojištěných osob			Průměrné procento pracovní neschopnosti		
	muži	ženy	celkem	muži	ženy	celkem
okres Brno-město	136 271	140 177	276 448	3,908	4,577	4,247
okres Brno-venkov	38 977	31 955	70 932	6,082	6,734	6,376
okres Břeclav	17 055	17 541	34 597	7,031	8,140	7,593
okres Hodonín	22 461	22 137	44 598	7,595	7,924	7,758
okres Vyškov	14 157	14 784	28 941	5,845	6,878	6,373
okres Znojmo	13 265	14 352	27 617	5,708	6,131	5,928
Olomoucký kraj	114 712	120 971	235 683	6,038	6,119	6,080
okres Jeseník	6 435	17 050	23 485	4,511	2,183	2,820
okres Olomouc	53 462	50 753	104 216	5,527	6,032	5,773
okres Prostějov	17 355	18 250	35 605	6,533	7,304	6,929
okres Přerov	19 702	17 218	36 920	6,613	7,206	6,890
okres Šumperk	17 758	17 699	35 458	7,007	7,880	7,443
Zlínský kraj	117 211	107 503	224 714	6,355	6,993	6,660
okres Kroměříž	14 457	16 476	30 933	6,056	6,670	6,383
okres Uherské Hradiště	26 736	24 882	51 617	7,148	7,902	7,511
okres Vsetín	26 672	25 126	51 798	6,697	7,711	7,189
okres Zlín	49 346	41 020	90 365	5,828	6,131	5,966
Moravskoslezský kraj	239 584	225 899	465 483	6,682	7,247	6,956
okres Bruntál	12 660	12 466	25 126	6,249	6,338	6,293
okres Frýdek-Místek	39 144	33 549	72 692	7,577	7,627	7,600
okres Karviná	26 759	30 344	57 103	8,348	7,723	8,016
okres Nový Jičín	35 982	33 164	69 146	6,250	7,833	7,009
okres Opava	26 780	28 130	54 910	6,675	7,480	7,087
okres Ostrava-město	98 259	88 247	186 505	6,088	6,774	6,412
Česká republika	2 354 177	2 353 988	4 708 165	5,150	5,900	5,525

2. Vývoj počtu případů PN na 100 000 nemocensky pojištěných osob podle jednotlivých kapitol MKN-10

Kapitola MKN-10	1985	1990	1995	2000	2005	2010
Některé infekční a parazitární nemoci	2 111	1 918	2 372	1 877	1 772	927
Novotvary	700	708	716	736	743	565
Nemoci krve, krvetvorných orgánů a některé poruchy mech. imunity	88	82	81	59	50	37
Nemoci endokr., výž. a přeměny látek	402	536	263	248	253	192
Poruchy duševní a poruchy chování	1 169	1 062	838	999	1 049	772
Nemoci nervové soustavy	888	847	763	716	713	487
Nemoci oka a očních adnex	1 478	1 507	1 131	715	523	204
Nemoci ucha a bradavkového výběžku	1 040	915	660	444	339	161
Nemoci oběhové soustavy	3 399	3 078	2 443	2 179	1 983	1 155
Nemoci dýchací soustavy	45 634	43 152	47 206	40 451	34 691	10 085
Nemoci trávicí soustavy	8 160	8 018	6 450	5 398	4 392	2 183
Nemoci kůže a podkožního vaziva	2 727	2 793	2 264	1 609	1 157	499
Nem. sval. a kost. soustavy a poj. tkáně	10 803	12 422	13 405	13 912	12 223	6 201
Nemoci močové a pohlavní soustavy	4 189	3 929	3 727	3 064	2 657	1 401
Těhotenství, porod a šestinedělí	1 987	1 859	798	644	680	534
Vrozené vady, deformace a chromozomální abnormality	31	32	25	37	8	12
Příznaky, znaky a abnorm. klinické a laboratorní nálezy nezařazené jinde	470	605	4 154	1 984	1 918	1 086
Poranění, otravy aj. násl. vnějších příčin	11 809	12 223	10 859	8 690	7 541	4 132
Faktory ovlivňující zdravotní stav a kontakt se zdravotnickými službami	207	154	898	667	880	1 020
Celkem	97 293	95 838	99 054	84 428	62 060	34 875

2. Vývoj počtu případů PN na 100 000 nemocensky pojištěných osob podle jednotlivých kapitol MKN-10

2015	2017	2018	2019	2020	2021	Kapitola MKN-10
1 087	1 262	1 303	1 493	1 649	1 742	Některé infekční a parazitární nemoci
547	557	559	578	568	566	Novotvary
35	39	39	41	37	37	Nemoci krve, krvetvorných orgánů a některé poruchy mech. imunity
167	168	168	171	170	170	Nemoci endokr., výž. a přeměny látek
863	943	951	993	1 053	1 122	Poruchy duševní a poruchy chování
484	539	550	582	609	663	Nemoci nervové soustavy
213	233	246	296	282	308	Nemoci oka a očních adnex
178	182	190	207	192	192	Nemoci ucha a bradavkového výběžku
980	1 012	1 008	1 069	1 027	1 029	Nemoci oběhové soustavy
12 887	13 166	14 889	14 114	14 411	13 420	Nemoci dýchací soustavy
2 359	2 573	2 517	2 789	2 601	2 800	Nemoci trávicí soustavy
531	567	591	638	603	616	Nemoci kůže a podkožního vaziva
6 095	6 855	6 886	7 453	8 302	8 082	Nem. sval. a kost. soustavy a poj. tkáně
1 372	1 449	1 446	1 569	1 511	1 547	Nemoci močové a pohlavní soustavy
815	778	732	709	686	636	Těhotenství, porod a šestinedělí
10	12	12	12	12	11	Vrozené vady, deformace a chromozomální abnormality
401	556	605	588	724	972	Příznaky, znaky a abnorm. klinické a laboratorní nálezy nezařazené jinde
3 927	4 098	4 040	4 088	3 807	4 041	Poranění, otravy aj. násl. vnějších příčin
481	568	579	627	7 016	8 153	Faktory ovlivňující zdravotní stav a kontakt se zdravotnickými službami
33 432	35 557	37 312	38 088	49 006	57 817	Celkem

3. Vývoj průměrného trvání 1 případu pracovní neschopnosti podle jednotlivých kapitol MKN-10 (ve dnech)

Kapitola MKN-10	1985	1990	1995	2000	2005	2010
Některé infekční a parazitární nemoci	16,5	17,4	19,0	18,1	19,0	20,2
Novotvary	57,4	68,2	57,8	79,0	95,7	118,9
Nemoci krve, krvetvorných orgánů a některé poruchy mech. imunity	38,8	53,8	53,2	61,0	69,5	82,2
Nemoci endokr., výž. a přeměny látek	38,1	47,9	55,7	68,9	75,1	74,3
Poruchy duševní a poruchy chování	32,1	35,9	44,2	55,0	69,0	88,1
Nemoci nervové soustavy	28,7	33,6	46,4	51,1	64,7	80,3
Nemoci oka a očních adnex	15,9	17,9	22,3	23,8	29,0	37,9
Nemoci ucha a bradavkového výběžku	14,4	15,0	20,6	23,3	25,9	28,1
Nemoci oběhové soustavy	42,0	47,4	55,6	60,0	68,4	80,8
Nemoci dýchací soustavy	9,2	10,1	15,6	16,6	16,6	16,9
Nemoci trávicí soustavy	17,1	17,3	24,9	25,2	27,1	31,1
Nemoci kůže a podkožního vaziva	15,8	16,8	23,2	25,2	28,8	33,1
Nem. sval. a kost. soustavy a poj. tkáně	22,4	24,5	38,9	42,6	51,5	67,3
Nemoci močové a pohlavní soustavy	19,8	23,3	27,7	28,3	31,7	34,0
Těhotenství, porod a šestinedělí	30,5	44,1	66,6	83,8	94,1	100,1
Vrozené vady, deformace a chromozomální abnormality	40,4	50,9	47,3	29,6	54,2	79,0
Příznaky, znaky a abnorm. klinické a laboratorní nálezy nezařazené jinde	26,3	28,6	32,9	30,7	35,6	41,8
Poranění, otravy aj. násl. vnějších příčin	23,3	24,9	34,9	38,9	44,4	52,8
Faktory ovlivňující zdravotní stav a kontakt se zdravotnickými službami	19,3	22,0	57,5	83,1	91,3	98,1
Celkem	16,7	18,7	25,7	28,4	32,6	45,9

3. Vývoj průměrného trvání 1 případu pracovní neschopnosti podle jednotlivých kapitol MKN-10 (ve dnech)

2015	2017	2018	2019	2020	2021	Kapitola MKN-10
17,8	17,4	17,5	16,7	18,2	20,9	Některé infekční a parazitární nemoci
120,9	124,3	123,1	122,8	132,8	133,9	Novotvary
82,9	80,5	87,3	79,3	92,3	92,4	Nemoci krve, krvetvorných orgánů a některé poruchy mech. imunity
74,9	74,0	71,8	73,2	78,1	82,8	Nemoci endokr., výž. a přeměny látek
90,4	84,6	85,3	83,7	91,1	98,3	Poruchy duševní a poruchy chování
81,6	82,9	81,9	81,1	84,3	83,0	Nemoci nervové soustavy
35,0	36,4	34,5	33,6	36,8	35,7	Nemoci oka a očních adnex
28,9	28,7	28,1	28,4	31,1	34,6	Nemoci ucha a bradavkového výběžku
82,7	80,9	79,5	78,7	85,5	85,2	Nemoci oběhové soustavy
15,6	15,5	15,2	15,3	17,4	19,5	Nemoci dýchací soustavy
29,3	29,1	29,4	28,5	31,6	31,1	Nemoci trávicí soustavy
33,4	33,3	33,5	32,4	35,4	36,0	Nemoci kůže a podkožního vaziva
66,9	65,6	64,6	65,5	69,4	74,5	Nem. sval. a kost. soustavy a poj. tkáně
33,3	32,6	33,2	32,3	35,3	35,6	Nemoci močové a pohlavní soustavy
107,0	104,2	102,5	99,6	103,3	105,3	Těhotenství, porod a šestinedělí
73,0	71,8	69,1	67,7	77,7	61,2	Vrozené vady, deformace a chromozomální abnormality
34,7	34,0	34,7	32,6	33,6	31,6	Příznaky, znaky a abnorm. klinické a laboratorní nálezy nezařazené jinde
51,9	52,1	51,9	53,0	56,8	57,7	Poranění, otravy aj. násl. vnějších příčin
71,6	69,8	66,6	60,9	17,2	16,5	Faktory ovlivňující zdravotní stav a kontakt se zdravotnickými službami
41,7	41,5	39,8	40,6	37,8	36,3	Celkem

4. Základní ukazatele pracovní neschopnosti podle pohlaví

Kapitola MKN-10	Počet případů			Počet prostananých dnů		
	muži	ženy	celkem	muži	ženy	celkem
Některé infekč. a parazit. nemoci	42 179	39 826	82 005	736 848	740 394	1 477 242
Novotvary	9 766	16 896	26 662	1 337 070	2 096 510	3 433 580
Nemoci krve, krvetvorných org. a někt.poruchy mech.imunity	632	1 130	1 762	63 049	95 012	158 061
Nemoci endokrinní, výživy a přeměny látek	3 597	4 396	7 993	295 698	314 010	609 708
Poruchy duševní a por. chování	18 902	33 938	52 840	1 695 106	3 317 063	5 012 169
Nemoci nervové soustavy	12 716	18 501	31 217	1 049 819	1 452 996	2 502 815
Nemoci oka a očních adnex	7 412	7 091	14 503	252 868	228 877	481 745
Nem. ucha a bradav. výběžku	4 337	4 690	9 027	132 437	139 756	272 193
Nemoci oběhové soustavy	27 820	20 625	48 445	2 562 087	1 432 188	3 994 275
Nemoci dýchací soustavy	297 846	334 000	631 846	4 607 746	5 252 389	9 860 135
Nemoci trávicí soustavy	71 438	60 385	131 823	2 037 381	1 679 514	3 716 895
Nem. kůže a podkožního vaziva	16 822	12 168	28 990	559 065	407 893	966 958
Nem. svalové a kosterní soustavy a pojivové tkáně	196 673	183 849	380 522	12 528 321	14 187 369	26 715 690
Nem. močové a pohlavní soust.	16 215	56 601	72 816	586 491	1 829 259	2 415 750
Těhotenství, porod a šestinedělí	x	29 922	29 922	x	3 069 198	3 069 198
Vrozené vady, deformace a chromozomální abnormality	229	301	530	15 207	18 433	33 640
Příznaky, znaky a abnorm. klin. a lab. nálezy nezařazené jinde	20 517	25 264	45 781	588 069	766 781	1 354 850
Poranění, otr. aj. násl. vněj. příč.	120 723	69 555	190 278	6 278 354	3 904 765	10 183 119
Faktory ovlivňující zdrav. stav a kontakt se zdrav. službami	185 570	198 299	383 869	2 588 909	4 006 206	6 595 115
Kódy pro speciální účely	266 596	279 964	546 560	5 277 650	5 673 077	10 950 727
Celkem	1 322 244	1 399 861	2 722 105	43 223 613	50 641 156	93 864 769

4. Základní ukazatele pracovní neschopnosti podle pohlaví

Počet případů na 100 000 nem. pojištěných osob			Průměrné trvání 1 případu ve dnech			Průměrný denní stav práce neschopných ¹⁾			Kapitola MKN-10
muži	ženy	celkem	muži	ženy	celkem	muži	ženy	celkem	
1 792	1 692	1 742	17,5	18,6	18,0	86	86	86	Některé infekč. a parazit. nemoci
415	718	566	136,9	124,1	128,8	156	244	200	Novotvary
27	48	37	99,8	84,1	89,7	7	11	9	Nemoci krve, krvetvorných org. a někt.poruchy mech.imunity
153	187	170	82,2	71,4	76,3	34	37	35	Nemoci endokrinní, výživy a přeměny látek
803	1 442	1 122	89,7	97,7	94,9	197	386	292	Poruchy duševní a por. chování
540	786	663	82,6	78,5	80,2	122	169	146	Nemoci nervové soustavy
315	301	308	34,1	32,3	33,2	29	27	28	Nemoci oka a očních adnex
184	199	192	30,5	29,8	30,2	15	16	16	Nem. ucha a bradav. výběžku
1 182	876	1 029	92,1	69,4	82,4	298	167	232	Nemoci oběhové soustavy
12 652	14 189	13 420	15,5	15,7	15,6	536	611	574	Nemoci dýchací soustavy
3 035	2 565	2 800	28,5	27,8	28,2	237	195	216	Nemoci trávicí soustavy
715	517	616	33,2	33,5	33,4	65	47	56	Nem. kůže a podkožního vaziva
8 354	7 810	8 082	63,7	77,2	70,2	1 458	1 651	1 555	Nem. svalové a kosterní soustavy a pojivové tkáně
689	2 404	1 547	36,2	32,3	33,2	68	213	141	Nem. močové a pohlavní soust.
x	1 271	636	x	102,6	102,6	x	357	179	Těhotenství, porod a šestinedělí
10	13	11	66,4	61,2	63,5	2	2	2	Vrozené vady, deformace a chromozomální abnormality
872	1 073	972	28,7	30,4	29,6	68	89	79	Příznaky, znaky a abnorm. klin. a lab. nálezy nezařazené jinde
5 128	2 955	4 041	52,0	56,1	53,5	731	454	593	Poranění, otr. aj. násl. vněj. příč.
7 883	8 424	8 153	14,0	20,2	17,2	301	466	384	Faktory ovlivňující zdrav. stav a kontakt se zdrav. službami
11 324	11 893	11 609	19,8	20,3	20,0	614	660	637	Kódy pro speciální účely
56 166	59 468	57 817	32,7	36,2	34,5	5 030	5 894	5 462	Celkem

¹⁾ Na 100 000 nemocensky pojištěných osob

5. Počet případů pracovní neschopnosti podle měsíce ukončení PN a jednotlivých kapitol MKN-10

Kód	Kapitola MKN-10	Počet případů (měsíc ukončení pracovní neschopnosti)				
		leden	únor	březen	duben	květen
010	Některé infekční a parazitární nemoci	7 408	6 859	7 453	5 161	5 253
020	Novotvary	1 966	1 873	2 104	2 018	2 482
030	Nemoci krve, krvetvorných orgánů a některé poruchy mech. imunity	146	114	147	145	188
040	Nemoci endokr., výž. a přeměny látek	619	564	641	668	705
050	Poruchy duševní a poruchy chování	4 294	3 901	4 375	4 455	5 347
060	Nemoci nervové soustavy	2 413	2 418	2 596	2 793	3 207
070	Nemoci oka a očních adnex	975	1 080	1 194	1 156	1 424
080	Nemoci ucha a bradavkového výběžku	637	634	663	587	644
090	Nemoci oběhové soustavy	3 797	3 702	4 062	4 084	4 544
100	Nemoci dýchací soustavy	50 274	48 562	48 705	25 613	23 620
110	Nemoci trávicí soustavy	8 622	8 836	9 270	9 216	10 996
120	Nemoci kůže a podkožního vaziva	1 871	2 113	2 266	2 175	2 650
130	Nem. sval. a kost. soustavy a poj. tkáně	31 679	31 206	33 674	31 815	35 966
140	Nemoci močové a pohlavní soustavy	5 334	5 604	5 482	5 124	6 130
150	Těhotenství, porod a šestinedělí	2 671	2 378	2 565	2 319	2 579
170	Vrozené vady, deformace a chromozomální abnormality	27	31	33	29	60
180	Příznaky, znaky a abnorm. klinické a laboratorní nálezy nezařazené jinde	3 012	3 069	3 318	3 393	4 130
190	Poranění, otravy aj. násl. vnějších příčin	13 651	13 545	14 193	13 752	16 330
210	Faktory ovlivňující zdravotní stav a kontakt se zdravotnickými službami	67 932	63 934	92 735	42 428	19 167
220	Kódy pro speciální účely	72 693	58 952	102 197	63 958	25 086
Celkem		280 131	259 505	337 877	221 081	170 781

**5. Počet případů pracovní neschopnosti podle měsíce ukončení PN
a jednotlivých kapitol MKN-10**

Počet případů (měsíc ukončení pracovní neschopnosti)							Celkem	Kód
červen	červenec	srpen	září	říjen	listopad	prosinec		
5 717	5 491	6 600	7 907	8 172	7 992	7 992	82 005	010
2 702	2 184	2 108	2 134	2 397	2 432	2 262	26 662	020
185	145	145	128	148	128	143	1 762	030
809	650	604	653	762	698	620	7 993	040
5 269	4 011	4 334	4 151	4 445	4 118	4 140	52 840	050
3 113	2 391	2 398	2 327	2 515	2 500	2 546	31 217	060
1 443	1 003	945	1 153	1 428	1 383	1 319	14 503	070
771	750	695	763	1 039	1 012	832	9 027	080
4 882	3 635	3 527	3 601	4 352	4 200	4 059	48 445	090
35 238	26 366	25 721	57 085	98 355	102 953	89 354	631 846	100
12 434	10 550	11 136	12 666	13 240	12 665	12 192	131 823	110
3 079	2 743	2 484	2 475	2 552	2 349	2 233	28 990	120
35 675	28 425	28 753	28 830	32 259	30 046	32 194	380 522	130
6 793	5 396	5 294	6 352	7 506	7 104	6 697	72 816	140
2 840	2 450	2 431	2 371	2 399	2 463	2 468	29 934	150
74	47	30	45	60	52	42	530	170
5 199	4 319	3 786	3 612	3 818	3 977	4 148	45 781	180
19 148	17 577	17 115	17 000	18 206	15 769	13 992	190 278	190
7 781	4 584	4 011	4 937	8 479	32 465	35 416	383 869	210
6 752	2 416	2 269	2 844	7 671	65 578	136 144	546 560	220
160 478	125 787	124 823	161 290	220 420	300 624	359 308	2 722 105	Celkem

6. Počet případů PN na 100 000 nemocensky pojištěných osob podle věkových skupin a skupin diagnóz

Skupiny diagnóz		Věková skupina				
		-19	20-24	25-29	30-34	
010	01	Průjem - diarrhoea a gastroenteritida inf. původu	4 123	2 724	1 300	821
010	02	Jiné střevní infekční nemoci	1 435	792	403	270
010	03	TBC dýchacího ústrojí	5,5	2	2	3
010	04	Jiná TBC	-	-	1	-
010	05	Některé zoonotické bakteriální nemoci	-	1	1	2
010	06	Spála	-	-	0	0
010	07	Jiné bakteriální nemoci	33	34	25	29
010	08	Syfilis	6	6	4	4
010	09	Gonokoková infekce	-	2	2	0
010	10	Ostat. infekce přenáš. převážně sexuálním způsobem	22	30	15	6
010	11	Jiné nemoci spirochétové, chlamyd., rickettsií	44	48	36	28
010	12	Virová encefalitida	-	5	4	5
010	13	Ostatní virové infekce centrální nervové soustavy	-	3	3	2
010	14	Virové horeč. a vir. hemorag. horeč. přenáš. členovci	-	6	1	0
010	15	Plané neštovice, spalničky a zarděnky	44	23	19	15
010	16	Pásový opar	94	115	91	81
010	17	Ost. virové infekce charakteriz. postiž. kůže a sliznice	171	72	44	32
010	18	Virová hepatitida	11	4	2	4
010	19	Onemocnění virem lidské imunodeficiency - HIV	6	1	0	1
010	20	Epidemický zánět průdušnic	6	4	4	3
010	21	Infekční mononukleóza	127	58	25	11
010	22	Jiné virové nemoci	1 706	953	564	412
010	23	Mykózy	28	16	9	6
010	24	Protozoární nemoci	6	1	1	1
010	25	Helmintózy	-	2	1	1
010	26	Zavšivení, akarióza a jiná napadení	127	37	15	8
010	27	Následky infekčních a parazitárních nemocí	370	230	178	148
010		I. Některé infekční a parazitární nemoci	8 363	5 166	2 751	1 896
020	01	Zhoubné novotvary (ZN) rtu, dutiny ústní a hltanu	-	1	0	1
020	02	ZN žaludku	-	2	0	1
020	03	ZN tlustého střeva	-	1	2	2
020	04	ZN rektosigm. sp., rekta, řiti, řitního kanálu	-	-	0	1
020	05	Ostatní ZN trávicího ústrojí	-	1	0	2
020	06	ZN hrtanu	-	-	0	-
020	07	ZN průdušnice, průdušky a plíce	-	1	0	1
020	08	Ostatní ZN dýchací soustavy	-	1	-	0

6. Počet případů PN na 100 000 nemocensky pojištěných osob podle věkových skupin a skupin diagnóz

Věková skupina							Celkem	Skupiny diagnóz	
35-39	40-44	45-49	50-54	55-59	60-64	65+			
573	441	374	391	372	290	147	641	01	010
207	149	135	138	146	127	54	215	02	010
1	1	1	2	1	1	1	2	03	010
0	1	-	-	-	-	1	0	04	010
2	3	3	5	8	8	5	4	05	010
0	-	0	-	0	-	-	0	06	010
37	50	71	98	130	155	100	69	07	010
2	1	1	1	1	0	-	2	08	010
0	0	-	-	0	-	-	0	09	010
4	3	3	3	2	2	-	5	10	010
34	37	46	47	47	49	12	40	11	010
5	5	4	5	7	6	3	5	12	010
1	2	2	2	1	1	-	2	13	010
1	1	0	1	1	1	-	1	14	010
12	5	4	3	2	2	2	8	15	010
75	74	103	143	187	187	136	113	16	010
25	22	24	27	26	19	10	29	17	010
4	3	3	4	6	4	2	4	18	010
1	1	1	0	1	0	1	1	19	010
2	2	2	1	2	3	2	2	20	010
8	3	4	2	3	1	-	9	21	010
337	321	326	348	352	273	149	386	22	010
5	5	6	4	7	9	5	6	23	010
0	0	1	0	1	1	-	0	24	010
1	0	1	0	0	0	-	1	25	010
9	7	7	5	6	2	2	9	26	010
165	169	198	216	227	203	105	188	27	010
1 512	1 306	1 319	1 445	1 535	1 346	735	1 742		010
2	3	8	15	26	31	30	10	01	020
1	2	4	7	10	20	17	5	02	020
2	6	10	21	29	56	60	14	03	020
2	7	11	21	34	49	43	14	04	020
2	5	10	19	38	65	64	15	05	020
-	0	2	3	5	8	7	2	06	020
1	2	5	15	27	53	67	11	07	020
1	1	1	2	3	3	3	1	08	020

6. Počet případů PN na 100 000 nemocensky pojištěných osob podle věkových skupin a skupin diagnóz

Skupiny diagnóz	Věková skupina			
	-19	20-24	25-29	30-34
020 09 ZN kostí a kloubní chrupavky	-	2	1	1
020 10 Zhoubný melanom kůže	6	2	3	4
020 11 Jiné ZN kůže	-	2	2	2
020 12 ZN prsu	-	1	5	17
020 13 ZN děložního hrdla	-	-	3	6
020 14 Ostatní ZN ženských pohlavních orgánů	-	2	2	3
020 15 ZN prostaty	-	-	-	-
020 16 Ostatní ZN mužských pohlavních orgánů	-	9	12	10
020 17 Leukémie	-	3	1	2
020 18 Ostatní zhoubné novotvary	6	19	23	26
020 19 Novotvary in situ	6	3	3	4
020 20 Nezhoubné novotvary	116	177	148	140
020 21 Novotvary nejistého a neznámého chování	6	24	22	20
020 II. Novotvary	138	246	229	243
030 01 Anémie z nedostatku železa	17	13	8	9
030 02 Ostatní anémie	6	8	8	4
030 03 Vady koagulace, purpura aj. n. krve a krvetvor. org.	17	6	9	7
030 04 Některé poruchy mechanismu imunity	-	2	2	4
030 III. Nemoci krve, krvetvorných orgánů a ... imunity	39	27	28	24
040 01 Poruchy štítné žlázy	17	44	36	39
040 02 Diabetes mellitus závislý na inzulinu	39	41	24	20
040 03 Ostatní diabetes mellitus	28	14	14	16
040 04 Podvýživa	-	-	0	1
040 05 Obezita	6	11	13	13
040 06 Poruchy metabolismu lipoproteinů a jiné lipidémie	-	1	1	1
040 07 Ostatní nem. endokrinní, výživy a přeměny látek	11	23	19	16
040 IV. Nemoci endokrinní, výživy a přeměny látek	99	134	107	106
050 01 Poruchy duševní, por. chování způsob. užív. alkoholu	39	16	30	51
050 02 Por. duševní, por. chov. zp. užív. jiných psychoakt. látek	127	74	57	56
050 03 Schizofrenie, por. schizotypální a poruchy s bludy	55	81	94	101
050 04 Afektivní poruchy	320	290	203	183
050 05 Neurotické, stresové a somatoformní poruchy	1 071	1 058	714	612
050 06 Mentální retardace	33	6	7	6
050 07 Poruchy psychického výv. a chov., emocí - z děts., dosp.	22	17	9	5
050 08 Ostatní duševní poruchy a poruchy chování	166	128	73	58
050 V. Poruchy duševní a poruchy chování	1 833	1 670	1 187	1 073

6. Počet případů PN na 100 000 nemocensky pojištěných osob podle věkových skupin a skupin diagnóz

Věková skupina							Celkem	Skupiny diagnóz	
35-39	40-44	45-49	50-54	55-59	60-64	65+			
0	1	1	2	2	3	1	1	09	020
3	7	7	16	18	17	14	9	10	020
2	7	6	16	23	34	30	10	11	020
33	71	110	130	129	134	114	77	12	020
9	10	8	9	6	6	5	7	13	020
5	7	14	28	43	46	35	17	14	020
-	-	5	26	62	157	151	25	15	020
9	5	5	5	5	4	2	7	16	020
4	6	5	7	14	21	17	7	17	020
30	42	63	86	132	193	207	69	18	020
5	6	10	7	8	10	10	7	19	020
156	241	336	309	224	175	111	223	20	020
24	27	38	44	59	74	56	36	21	020
290	457	659	787	899	1 160	1 046	566		020
13	16	23	20	15	12	14	15	01	030
6	9	11	11	10	12	21	9	02	030
7	6	6	8	11	8	5	7	03	030
7	5	7	7	7	7	2	6	04	030
32	37	48	46	42	40	42	37		030
43	57	79	82	80	62	36	60	01	040
18	13	19	21	27	35	12	21	02	040
28	31	53	80	112	148	60	54	03	040
-	0	1	1	0	0	-	0	04	040
12	18	18	15	9	5	2	13	05	040
2	2	2	3	4	4	1	2	06	040
12	16	18	25	26	25	19	19	07	040
115	138	190	227	258	278	129	170		040
67	72	68	69	60	45	12	57	01	050
32	21	10	6	7	5	-	25	02	050
102	78	65	54	41	23	6	70	03	050
193	214	265	291	342	290	71	244	04	050
590	622	682	732	758	636	196	673	05	050
3	2	3	2	2	1	-	3	06	050
3	3	5	3	5	4	-	5	07	050
38	37	38	32	34	31	14	45	08	050
1 028	1 049	1 136	1 189	1 248	1 034	299	1 122		050

6. Počet případů PN na 100 000 nemocensky pojištěných osob podle věkových skupin a skupin diagnóz

Skupiny diagnóz		Věková skupina				
		-19	20-24	25-29	30-34	
060	01	Zánětlivé nemoci centrální nervové soustavy (CNS)	6	4	5	3
060	02	Parkinsonova nemoc	-	-	-	-
060	03	Demyelinizující nemoci CNS	11	37	46	50
060	04	Epilepsie	127	89	56	51
060	05	Migréna a jiné syndromy bolesti hlavy	607	573	294	204
060	06	Myasthenia gravis a jiné myopatie	11	4	3	3
060	07	Mozková obrna a jiné syndromy ochrnutí	6	4	7	9
060	08	Ostatní nemoci nervové soustavy	221	265	216	216
060		VI. Nemoci nervové soustavy	988	976	627	537
070	01	Záněty očního víčka a onemocnění spojivky	392	279	159	110
070	02	Glaukom	-	3	3	5
070	03	Slepota a slabozrakost	-	2	1	1
070	04	Ostatní nemoci oka a očních adnex	149	187	145	112
070		VII. Nemoci oka a očních adnex	541	471	308	228
080	01	Zánět střed. ucha, brad. výb., zán. aj. on. Eustach. trub.	282	149	85	67
080	02	Jiná onem. středního ucha a bradavkového výběžku	-	15	6	7
080	03	Nedoslýchavost, ztráta sluchu	11	14	6	14
080	04	Ostatní nemoci ucha	270	234	136	113
080		VIII. Nemoci ucha a bradavkového výběžku	563	413	233	201
090	01	Akutní revmatická horečka	-	2	0	0
090	02	Chronické revmatické choroby srdeční	-	3	1	1
090	03	Esenciální (primární) hypertenze	171	132	102	122
090	04	Jiná hypertenzní onemocnění	17	6	9	10
090	05	Akutní a pokračující infarkt myokardu	-	-	2	5
090	06	Ostatní ischemické nemoci srdeční	11	7	8	10
090	07	Plicní embolie	6	15	14	14
090	08	Jiné formy srdečních onemocnění	55	79	51	48
090	09	Cévní nemoci mozku	-	9	9	16
090	10	Ateroskleróza	-	1	1	2
090	11	Jiné nemoci tepen, tepének, vlásečnic	6	8	6	7
090	12	Zánět žil, trombóza vrátnice a jiná žilní embolie	50	53	45	58
090	13	Žilní městky dolních končetin	44	47	69	84
090	14	Hemoroidy	-	2	1	1
090	15	Jiné nemoci žil, mizních cév a mizních uzlin NJ	44	42	32	25
090	16	Jiné nemoci oběhové soustavy	50	34	14	12

6. Počet případů PN na 100 000 nemocensky pojištěných osob podle věkových skupin a skupin diagnóz

Věková skupina							Celkem	Skupiny diagnóz	
35-39	40-44	45-49	50-54	55-59	60-64	65+			
3	4	2	4	4	2	6	4	01	060
1	1	2	5	10	22	8	4	02	060
55	53	56	48	44	28	6	47	03	060
44	51	40	41	34	37	14	46	04	060
127	129	132	108	78	50	14	156	05	060
3	2	6	6	8	5	7	5	06	060
12	6	9	8	8	11	5	8	07	060
250	325	437	583	633	634	284	394	08	060
494	570	684	803	818	789	343	663		060
100	86	95	108	111	78	39	111	01	070
4	6	9	15	21	20	9	10	02	070
0	1	0	1	1	0	1	1	03	070
99	105	160	231	324	406	379	187	04	070
202	197	264	354	456	505	428	308		070
62	50	40	48	43	32	20	57	01	080
6	5	5	4	4	4	4	5	02	080
9	14	11	15	20	14	8	13	03	080
100	102	105	123	121	108	53	116	04	080
177	171	161	191	188	158	86	192		080
-	-	-	1	0	-	-	0	01	090
2	1	1	2	3	5	5	2	02	090
158	230	331	455	546	618	319	300	03	090
11	16	22	29	35	43	22	20	04	090
9	23	47	79	97	137	102	45	05	090
16	36	64	122	204	360	305	88	06	090
18	27	35	50	50	68	59	33	07	090
57	79	105	168	245	386	342	130	08	090
26	34	56	92	139	226	213	67	09	090
2	6	11	40	69	118	87	26	10	090
7	13	13	21	25	45	46	16	11	090
65	92	125	143	164	166	91	104	12	090
119	154	194	214	241	227	97	157	13	090
1	1	1	1	1	-	1	1	14	090
25	26	32	34	32	36	17	30	15	090
9	7	9	11	10	11	2	11	16	090

6. Počet případů PN na 100 000 nemocensky pojištěných osob podle věkových skupin a skupin diagnóz

Skupiny diagnóz		Věková skupina			
		-19	20-24	25-29	30-34
090	IX. Nemoci oběhové soustavy	453	438	364	415
100	01 Akutní zánět mandlí	6 337	4 079	1 801	1 176
100	02 Jiné akutní infekce horních cest dýchacích	37 901	28 311	15 652	11 400
100	03 Chřipka	3 952	2 771	1 559	1 142
100	04 Záněty plic	127	93	69	83
100	05 Jiné akutní infekce dolní části dýchacího ústrojí	3 053	1 850	1 025	882
100	06 Bronchitis, emfysema aj. chr. obstruktivní plicní nem.	138	91	54	48
100	07 Astma, astmatický stav	259	162	84	71
100	08 Ostatní nemoci dýchací soustavy	408	366	224	187
100	X. Nemoci dýchací soustavy	52 176	37 724	20 468	14 989
110	01 Nemoci ústní dutiny, slinných žláz a čelistí	988	1 165	647	394
110	02 Žaludeční a dvanáct. vřed, peptický vřed neurč. lok.	215	71	37	34
110	03 Zánět žaludku a dvanáctníku	867	450	225	143
110	04 Jiné nemoci jícnu, žaludku a dvanáctníku	7 281	5 022	2 353	1 544
110	05 Nemoci appendixu	226	191	113	81
110	06 Kýly	61	100	89	118
110	07 Neinfekční zánět tenkého a tlustého střeva	1 617	1 041	514	360
110	08 Jiné nemoci střev a nemoci pobříšnice	618	512	318	281
110	09 Alkoholické onemocnění jater	-	-	1	3
110	10 Ostatní nemoci jater	33	18	15	16
110	11 Žlučové kameny	72	86	84	103
110	12 Jiné nemoci žlučníku a žlučových cest	33	22	16	13
110	13 Akutní zánět slinivky břišní a jiné nemoci slin. břišní	17	20	26	37
110	14 Jiné nemoci trávicí soustavy	132	91	54	35
110	XI. Nemoci trávicí soustavy	12 161	8 789	4 491	3 161
120	01 Infekce kůže a podkožního vaziva	1 325	873	473	351
120	02 Dermatitis a ekzém	458	328	177	139
120	03 Psoriáza - lupénka	28	18	13	14
120	04 Ostatní nemoci kůže a podkožního vaziva	767	474	173	122
120	XII. Nemoci kůže a podkožního vaziva	2 578	1 693	836	626
130	01 Zánětlivé polyartropatie	110	106	85	97
130	02 Artrózy	210	164	113	116
130	03 Systémová onemocnění pojivové tkáně	-	11	5	10
130	04 Onemocnění krčních aj. meziobratlových plotének	293	274	202	214
130	05 Jiné dorzopatie, spondylopatie	8 898	6 808	4 625	4 364

6. Počet případů PN na 100 000 nemocensky pojištěných osob podle věkových skupin a skupin diagnóz

Věková skupina							Celkem	Skupiny diagnóz	
35-39	40-44	45-49	50-54	55-59	60-64	65+			
525	746	1 047	1 461	1 861	2 448	1 709	1 029		090
824	627	548	531	433	296	128	899	01	100
9 348	8 233	7 994	8 188	8 080	6 463	3 154	10 005	02	100
952	819	813	832	841	656	328	1 008	03	100
98	123	176	254	340	425	375	184	04	100
801	793	860	989	1 105	1 048	554	956	05	100
58	56	78	112	143	216	149	90	06	100
75	100	111	121	135	156	77	107	07	100
151	144	146	159	157	173	114	171	08	100
12 307	10 894	10 728	11 186	11 235	9 432	4 878	13 420		100
262	227	229	240	229	169	76	323	01	110
29	29	23	31	42	36	22	34	02	110
106	80	79	78	71	64	28	117	03	110
1 088	844	754	792	777	630	317	1 225	04	110
66	58	54	56	42	44	27	68	05	110
144	180	209	243	265	340	268	191	06	110
261	202	182	189	167	142	71	278	07	110
255	230	240	265	271	255	171	270	08	110
3	5	7	10	14	13	5	7	09	110
17	23	24	31	41	40	26	25	10	110
126	165	182	204	231	211	137	160	11	110
17	22	30	29	41	38	37	26	12	110
33	37	45	50	52	61	28	41	13	110
30	25	23	31	41	44	32	36	14	110
2 438	2 127	2 082	2 252	2 285	2 086	1 245	2 800		110
284	253	258	284	286	276	144	323	01	120
110	106	120	132	137	123	52	135	02	120
14	15	27	38	44	44	16	25	03	120
92	91	106	121	139	116	61	133	04	120
499	464	512	575	605	559	273	616		120
104	138	201	277	343	345	152	187	01	130
161	253	465	884	1 366	1 840	1 123	569	02	130
5	9	12	11	17	15	10	10	03	130
250	300	358	424	486	507	237	331	04	130
4 224	4 473	5 134	6 018	6 599	6 781	2 545	5 183	05	130

6. Počet případů PN na 100 000 nemocensky pojištěných osob podle věkových skupin a skupin diagnóz

Skupiny diagnóz	Věková skupina			
	-19	20-24	25-29	30-34
130 06 Onemocnění měkké tkáně	1 706	1 311	781	749
130 07 Ostatní nemoci svalové a kosterní soustavy	994	904	574	477
130 XIII. Nem.svalové a kosterní soustavy a poj. tkáně	12 210	9 578	6 385	6 027
140 01 Akutní a rychle postupující nefritický syndrom	-	-	0	0
140 02 Jiné nemoci glomerulů	17	11	7	5
140 03 Tubulo - intersticiální nemoci ledvin	171	121	62	50
140 04 Selhání ledvin	11	7	6	8
140 05 Kameny v močovém ústrojí	105	121	111	108
140 06 Zánět močového měchýře	2 352	1 619	748	469
140 07 Jiné nemoci ledvin, močovodů a močové soustavy	734	479	198	140
140 08 Zbytnění prostaty	11	2	1	1
140 09 Jiné nemoci mužských pohlavních orgánů	166	130	90	68
140 10 Nemoci prsu	33	34	23	19
140 11 Zánět vejcovodů a vaječníků	105	63	33	26
140 12 Jiná zánětlivá onem. ženských pánevních orgánů	166	116	67	52
140 13 Nezánětlivá onem. ženského pohlavního ústrojí	519	519	667	644
140 14 Onem. močové a pohl. soustavy po výkonech, NJ	6	4	6	5
140 XIV. Nemoci močové a pohlavní soustavy	4 394	3 225	2 019	1 597
150 01 Mimoděložní těhotenství	17	32	59	48
150 02 Samovolný potrat	39	52	68	50
150 03 Lékařský potrat	22	37	24	23
150 04 Ostatní těhotenství končící potratem	44	91	149	124
150 05 Edém, proteinurie a hypertenzní onemocnění	6	10	12	15
150 06 Jiná onem. matky převáž. v souvislosti s těhotenstvím	574	1 170	1 477	1 116
150 07 Péče o matku ve vztahu k plodu	99	299	421	352
150 08 Komplikace porodu	22	85	108	84
150 09 Spontánní porod jediného dítěte	22	25	23	15
150 10 Ostatní porody	-	13	16	14
150 11 Komplikace spojené převážně s šestinedělím	11	26	28	20
150 XV. Těhotenství, porod a šestinedělí	856	1 842	2 385	1 860
170 XVII. Vrozené vady, deformace a chrom. abnorm.	44	23	18	13
180 XVIII. Příznaky, znaky a ... nálezy nezařazené jinde	5 371	2 712	1 339	958
190 01 Zlomenina kostí lebky a obličeje	121	80	49	37
190 02 Zlomenina krku, hrudníku a páneve	77	84	73	80
190 03 Zlomenina kosti stehenní	6	8	9	8

6. Počet případů PN na 100 000 nemocensky pojištěných osob podle věkových skupin a skupin diagnóz

Věková skupina							Celkem	Skupiny diagnóz	
35-39	40-44	45-49	50-54	55-59	60-64	65+			
814	935	1 189	1 479	1 472	1 289	462	1 083	06	130
496	574	741	981	1 045	960	402	719	07	130
6 054	6 680	8 100	10 074	11 329	11 737	4 930	8 082		130
2	1	1	1	1	1	-	1	01	140
6	4	5	6	6	8	2	6	02	140
37	43	49	54	58	57	36	53	03	140
6	9	12	16	20	23	22	12	04	140
106	119	133	150	154	170	95	128	05	140
395	398	432	486	515	441	276	524	06	140
125	143	189	196	198	182	128	184	07	140
2	2	7	18	51	101	118	19	08	140
49	45	53	66	80	120	78	69	09	140
27	29	34	22	23	10	4	25	10	140
26	22	19	16	9	3	-	22	11	140
43	46	42	28	17	10	5	42	12	140
582	404	466	429	287	182	103	457	13	140
5	6	6	5	4	2	2	5	14	140
1 409	1 271	1 446	1 493	1 424	1 311	869	1 547		140
29	7	1	-	-	-	-	17	01	150
36	16	2	-	-	-	-	21	02	150
14	9	1	-	-	-	-	9	03	150
79	34	4	1	0	0	-	46	04	150
8	4	1	-	0	0	-	5	05	150
516	104	9	1	0	0	-	379	06	150
165	34	3	-	-	-	-	113	07	150
37	9	0	0	-	-	-	28	08	150
9	2	-	-	-	-	-	6	09	150
10	3	0	-	-	-	-	5	10	150
10	2	1	-	-	0	-	7	11	150
912	222	23	1	1	1	-	636		150
11	8	9	10	9	10	7	11		170
804	764	792	872	916	853	485	972		180
29	25	20	22	22	20	11	29	01	190
86	92	111	154	184	213	151	118	02	190
5	9	9	16	28	41	77	15	03	190

6. Počet případů PN na 100 000 nemocensky pojištěných osob podle věkových skupin a skupin diagnóz

Skupiny diagnóz	Věková skupina			
	-19	20-24	25-29	30-34
190 04 Zlomenina jiných částí končetin	1 535	1 215	750	656
190 05 Zlomeniny postihující více částí těla	-	1	1	-
190 06 Vymknutí, podvrtnutí a natažení kloubů, vazů	4 057	2 900	1 492	1 117
190 07 Poranění oka a očnice	94	60	47	53
190 08 Nitrolební poranění	282	163	81	60
190 09 Poranění jiných vnitřních orgánů	17	16	7	5
190 10 Drtivé poranění, traumatické amputace	44	26	17	14
190 11 Jiná poranění určitých, NS a více částí těla	8 700	5 089	2 419	1 811
190 12 Účinky cizího tělesa vniklého přiroz. otvorem těla	110	64	38	30
190 13 Popáleniny a poleptání	359	237	113	85
190 14 Otrava léky, léčivý, návykovými a biolog. látkami	-	7	2	2
190 15 Toxické účinky látek ze zdrojů převáž. mimo lékař.	28	12	7	4
190 16 Syndromy týrání	-	-	0	-
190 17 Omrzliny a jiné NS účinky vnějších příčin	232	206	103	69
190 18 Některé časné kompl. úrazů a kompl. zdr. péče NJ	166	108	61	48
190 19 Následky poranění, otravy aj. násl. vněj. příčin	11	22	10	9
190 XIX. Poranění, otravy a ...následky vnějších příčin	15 837	10 297	5 278	4 089
210 01 Celková prohlídka, vyš. osob bez obtíží n. uved. dg.	193	83	50	35
210 02 Vyšetření a návštěva pro administrativní účely	28	57	34	28
210 03 Jiná pozorování, prohlídky a vyšetření	270	98	79	55
210 04 Osoby s potenciálně ohrož. zdravím ... přenos. nem.	16 108	13 062	7 948	6 830
210 05 Osoby se zdravot. sl. - okol. související s reprodukcí	320	771	930	722
210 06 Osoby se zdravot. sl. - urč. výkonů a zdravotní péče	121	99	78	64
210 07 Jiné faktory ovlivňující zdravotní stav	83	89	211	436
210 08 Pacient s transplantovaným orgánem a tkání	-	2	2	2
210 09 Pacient se srdečním a cév. implantátem a transpl.	-	-	0	-
210 XXI. Faktory ovl. zdravot. stav a kont. se zdravot. sl.	17 123	14 261	9 332	8 172
220 01 SARS	-	1	1	1
220 02 Bakt.původ. rezist.na antibio.	-	1	-	-
220 03 Nouzové použití kódu	177	124	86	73
220 04 COVID-19	15 876	14 849	11 116	9 908
220 05 Ost. kódy pro speciální účely	3 831	1 994	1 158	914
220 XXII. Kódy pro speciální účely	19 883	16 968	12 361	10 897
Celkem	133 412	101 380	60 825	47 307

6. Počet případů PN na 100 000 nemocensky pojištěných osob podle věkových skupin a skupin diagnóz

Věková skupina							Celkem	Skupiny diagnóz	
35-39	40-44	45-49	50-54	55-59	60-64	65+			
622	579	630	759	910	875	650	725	04	190
1	1	1	1	1	1	1	1	05	190
926	829	871	904	846	722	366	1 028	06	190
39	29	25	26	26	19	8	33	07	190
48	44	51	53	65	68	65	62	08	190
6	6	6	5	4	11	4	6	09	190
14	16	18	22	20	22	8	18	10	190
1 559	1 376	1 456	1 563	1 608	1 534	809	1 776	11	190
25	19	18	18	19	17	5	24	12	190
77	68	73	70	72	61	34	83	13	190
1	1	1	1	2	0	-	1	14	190
5	3	3	4	3	2	2	4	15	190
-	0	0	0	-	-	-	0	16	190
54	45	42	43	44	38	18	59	17	190
38	32	40	45	48	44	32	46	18	190
10	10	11	13	14	12	8	11	19	190
3 545	3 182	3 384	3 719	3 916	3 701	2 247	4 041		190
27	22	22	24	21	17	21	29	01	210
25	24	32	29	30	29	16	29	02	210
59	50	63	59	65	46	29	61	03	210
6 882	7 410	7 700	7 615	7 119	5 874	3 043	7 428	04	210
369	87	12	2	1	0	2	252	05	210
66	77	81	89	89	77	68	79	06	210
545	348	185	125	163	211	221	270	07	210
1	3	3	4	6	6	3	3	08	210
1	1	1	1	1	2	2	1	09	210
7 974	8 021	8 100	7 946	7 494	6 262	3 405	8 153		210
2	1	1	1	1	2	1	1	01	220
-	-	0	-	-	0	-	0	02	220
73	75	70	70	76	62	45	75	03	220
10 308	11 039	10 992	10 718	10 507	9 417	5 674	10 662	04	220
788	774	773	769	722	615	355	860	05	220
11 170	11 888	11 836	11 557	11 306	10 097	6 075	11 597		220
41 272	40 131	45 090	48 529	50 667	49 266	27 585	49 006		Celkem

7. Průměrné trvání 1 případu pracovní neschopnosti (ve dnech) podle věkových skupin a skupin diagnóz

Skupiny diagnóz	Věková skupina			
	-19	20-24	25-29	30-34
010 01 Průjem - diarrhoea a gastroenteritida inf. původu	7,6	7,5	7,8	7,8
010 02 Jiné střevní infekční nemoci	8,4	9,4	8,7	9,6
010 03 TBC dýchacího ústrojí	84,0	137,8	122,9	168,6
010 04 Jiná TBC	-	-	125,0	-
010 05 Některé zoonotické bakteriální nemoci	-	246,0	12,5	19,9
010 06 Spála	-	-	14,5	9,0
010 07 Jiné bakteriální nemoci	14,5	18,2	26,7	32,9
010 08 Syfilis	11,0	16,7	33,1	21,6
010 09 Gonokoková infekce	-	26,3	15,7	5,0
010 10 Ostat. infekce přenáš. převážně sexuálním způsobem	7,0	15,4	14,0	20,2
010 11 Jiné nemoci spirochétové, chlamyd., rickettsií	22,3	25,1	43,4	46,4
010 12 Virová encefalitida	-	69,1	57,2	91,1
010 13 Ostatní virové infekce centrální nervové soustavy	-	55,2	90,2	93,5
010 14 Virové horeč. a vir. hemorag. horeč. přenáš. členovci	-	7,5	6,5	5,0
010 15 Plané neštovice, spalničky a zarděnky	14,5	13,9	15,7	14,0
010 16 Pásový opar	16,4	12,5	15,3	16,6
010 17 Ost. virové infekce charakteriz. postiž. kůže a sliznice	16,0	14,0	15,0	20,6
010 18 Virová hepatitida	42,0	49,1	46,8	103,8
010 19 Onemocnění virem lidské imunodeficiency - HIV	12,0	93,5	363,0	84,6
010 20 Epidemický zánět průšnic	12,0	8,4	10,1	13,1
010 21 Infekční mononukleóza	35,5	35,0	35,8	59,3
010 22 Jiné virové nemoci	10,0	10,9	10,8	11,5
010 23 Mykózy	7,2	32,0	27,4	29,6
010 24 Protozoární nemoci	9,0	24,0	68,7	32,5
010 25 Helmintózy	-	11,8	12,2	32,1
010 26 Zavšivení, akarióza a jiná napadení	11,7	14,9	12,4	15,2
010 27 Následky infekčních a parazitárních nemocí	16,1	16,6	19,6	21,4
010 I. Některé infekční a parazitární nemoci	9,6	10,0	11,1	12,9
020 01 Zhoubné novotvary (ZN) rtu, dutiny ústní a hltanu	-	9,0	388,0	88,2
020 02 ZN žaludku	-	14,3	100,0	281,3
020 03 ZN tlustého střeva	-	32,0	160,0	118,7
020 04 ZN rektosigm. sp., rekta, řiti, řitního kanálu	-	-	26,0	282,2
020 05 Ostatní ZN trávicího ústrojí	-	7,0	23,0	158,7
020 06 ZN hrtanu	-	-	579,0	-
020 07 ZN průdušnice, průdušky a plíce	-	52,0	28,0	354,3
020 08 Ostatní ZN dýchací soustavy	-	313,0	-	150,5

**7. Průměrné trvání 1 případu pracovní neschopnosti (ve dnech)
podle věkových skupin a skupin diagnóz**

Věková skupina							Celkem	Skupiny diagnóz	
35–39	40–44	45–49	50–54	55–59	60–64	65+			
8,7	9,8	10,7	11,1	12,4	14,1	13,6	9,1	01	010
10,6	11,5	13,3	14,8	15,9	19,2	15,5	11,4	02	010
249,1	196,1	143,9	137,4	269,3	239,5	66,0	173,9	03	010
304,0	220,4	-	-	-	-	25,0	187,3	04	010
58,0	90,1	41,8	52,3	42,9	28,8	76,6	49,9	05	010
17,5	-	8,0	-	67,0	-	-	24,9	06	010
35,1	36,7	36,1	44,3	48,0	51,2	47,5	41,7	07	010
10,5	75,3	33,8	13,7	43,7	17,0	-	26,4	08	010
15,0	3,0	-	-	5,0	-	-	14,8	09	010
30,8	29,2	24,9	22,8	51,4	17,6	-	21,0	10	010
42,3	54,0	59,0	68,2	74,2	84,6	46,7	57,7	11	010
129,8	134,2	169,5	115,4	155,5	219,2	99,0	131,7	12	010
189,0	78,3	96,9	96,0	126,9	30,7	-	97,9	13	010
7,5	32,8	9,0	10,3	3,7	97,0	-	20,2	14	010
15,1	19,1	36,1	32,1	16,8	27,9	15,5	17,8	15	010
19,3	19,6	22,9	22,7	28,3	28,3	29,3	22,5	16	010
17,3	19,5	20,5	19,8	32,5	22,2	16,4	19,7	17	010
112,0	130,5	67,6	72,5	75,6	104,7	72,7	87,3	18	010
100,8	31,2	77,3	247,5	28,9	6,0	16,0	77,9	19	010
14,8	19,3	13,1	21,4	15,6	38,6	13,0	16,4	20	010
42,1	48,6	51,9	62,9	83,7	63,3	-	43,9	21	010
13,6	14,8	16,4	19,0	23,3	26,9	22,3	15,5	22	010
32,8	38,1	28,3	51,2	53,0	43,5	25,2	35,9	23	010
17,5	52,0	34,5	12,0	74,0	245,0	-	60,5	24	010
9,7	7,5	115,4	14,0	28,0	4,0	-	33,7	25	010
14,8	23,8	20,1	18,3	37,7	16,6	18,3	18,1	26	010
23,5	29,0	31,1	38,2	42,4	53,1	47,0	31,6	27	010
15,3	18,5	21,0	24,1	28,7	34,0	29,5	18,0		010
220,9	217,6	248,0	234,6	208,5	260,5	177,5	225,3	01	020
282,3	252,1	223,6	220,7	265,8	229,5	145,1	226,5	02	020
198,9	189,2	223,9	234,7	247,7	226,0	115,6	213,3	03	020
239,1	232,4	257,5	244,3	241,6	265,0	161,7	241,2	04	020
184,9	218,5	225,1	192,8	212,8	212,6	132,6	200,0	05	020
-	379,7	280,4	263,8	271,5	213,8	216,3	258,2	06	020
302,7	229,8	246,7	214,0	232,0	231,3	100,3	208,1	07	020
426,7	333,5	286,6	234,2	198,3	178,9	102,3	233,6	08	020

7. Průměrné trvání 1 případu pracovní neschopnosti (ve dnech) podle věkových skupin a skupin diagnóz

Skupiny diagnóz		Věková skupina				
		-19	20-24	25-29	30-34	
020	09	ZN kostí a kloubní chrupavky	-	205,3	168,7	291,8
020	10	Zhoubný melanom kůže	17,0	135,8	43,2	66,2
020	11	Jiné ZN kůže	-	55,0	28,4	154,5
020	12	ZN prsu	-	4,0	175,6	216,7
020	13	ZN děložního hrdla	-	-	128,9	127,6
020	14	Ostatní ZN ženských pohlavních orgánů	-	51,0	60,5	114,2
020	15	ZN prostaty	-	-	-	-
020	16	Ostatní ZN mužských pohlavních orgánů	-	138,9	144,0	109,7
020	17	Leukémie	-	403,8	471,8	295,6
020	18	Ostatní zhoubné novotvary	26,0	150,4	142,3	123,4
020	19	Novotvary in situ	4,0	41,7	59,3	40,7
020	20	Nezhoubné novotvary	42,0	28,7	34,5	43,8
020	21	Novotvary nejistého a neznámého chování	24,0	70,4	61,7	72,2
020		II. Novotvary	38,1	53,5	63,4	80,9
030	01	Anémie z nedostatku železa	28,3	20,8	40,1	46,8
030	02	Ostatní anémie	197,0	51,9	43,7	57,2
030	03	Vady koagulace, purpura aj. n. krve a krvetvor. org.	19,0	73,4	90,6	83,5
030	04	Některé poruchy mechanismu imunity	-	120,3	94,6	131,0
030		III. Nemoci krve, krvetvorných orgánů a ... imunity	48,4	45,7	62,5	71,9
040	01	Poruchy štítné žlázy	20,0	71,1	45,9	63,7
040	02	Diabetes mellitus závislý na inzulinu	28,4	41,0	37,0	71,4
040	03	Ostatní diabetes mellitus	8,4	61,3	50,1	70,3
040	04	Podvýživa	-	-	2,0	81,0
040	05	Obezita	22,0	63,7	69,4	49,9
040	06	Poruchy metabolismu lipoproteinů a jiné lipidémie	-	7,0	75,3	23,3
040	07	Ostatní nem.endokrinní, výživy a přeměny látek	12,0	46,3	32,2	36,6
040		IV. Nemoci endokrinní, výživy a přeměny látek	19,3	55,5	44,8	60,2
050	01	Poruchy duševní, por. chování způsob. užív. alkoholu	24,1	68,4	72,2	68,0
050	02	Por. duševní, por. chov. zp. užív. jiných psychoakt. látek	52,4	72,3	72,9	75,2
050	03	Schizofrenie, por. schizotypální a poruchy s bludy	69,7	112,0	99,6	89,4
050	04	Afektivní poruchy	52,6	63,8	69,8	86,0
050	05	Neurotické, stresové a somatoformní poruchy	36,9	53,1	60,8	71,5
050	06	Mentální retardace	80,8	119,0	137,6	89,9
050	07	Poruchy psychického výv. a chov., emocií - z děts., dosp.	48,5	71,4	56,5	46,6
050	08	Ostatní duševní poruchy a poruchy chování	76,6	80,2	81,2	95,6
050		V. Poruchy duševní a poruchy chování	45,9	61,4	68,0	77,0

**7. Průměrné trvání 1 případu pracovní neschopnosti (ve dnech)
podle věkových skupin a skupin diagnóz**

Věková skupina							Celkem	Skupiny diagnóz	
35–39	40–44	45–49	50–54	55–59	60–64	65+			
180,0	259,7	308,8	243,3	219,0	242,2	121,0	240,0	09	020
52,4	79,2	126,0	113,3	126,4	105,4	109,9	106,1	10	020
55,0	62,3	60,4	55,8	55,8	70,3	43,8	60,6	11	020
229,0	229,9	211,7	226,4	224,9	196,6	121,6	215,3	12	020
132,3	160,7	206,9	228,4	252,2	178,5	193,3	182,2	13	020
227,8	155,6	195,2	188,6	214,9	181,2	108,6	187,2	14	020
-	-	114,4	133,6	149,0	186,9	90,7	150,5	15	020
178,0	181,7	156,3	135,4	197,3	185,3	15,0	154,1	16	020
209,8	237,3	303,5	262,3	243,5	255,6	222,8	257,4	17	020
148,2	162,7	159,0	164,2	178,9	176,8	98,5	159,8	18	020
70,1	53,4	71,0	115,3	71,6	174,3	109,8	82,2	19	020
42,9	53,5	61,1	69,0	61,1	74,3	50,8	56,3	20	020
64,2	87,1	97,1	101,4	131,2	136,1	68,8	99,7	21	020
96,4	111,9	120,3	139,5	159,4	174,1	104,2	128,8		020
59,2	76,3	69,8	78,6	95,6	101,3	34,3	69,8	01	030
69,7	54,1	78,2	61,9	128,6	96,1	87,7	75,7	02	030
79,6	106,5	93,1	105,9	123,8	178,2	126,0	104,0	03	030
87,9	166,1	131,5	219,7	159,6	183,6	21,0	149,9	04	030
71,3	88,5	84,0	100,9	120,9	130,6	71,0	89,7		030
70,4	69,3	71,6	74,7	80,6	94,0	43,6	72,0	01	040
66,3	76,4	80,6	93,6	113,5	130,8	61,9	80,7	02	040
63,0	68,8	84,1	86,5	100,0	129,1	96,4	91,8	03	040
-	43,5	119,3	176,6	71,0	381,0	-	126,1	04	040
51,1	64,4	63,8	69,0	81,4	67,4	62,5	63,6	05	040
60,4	35,3	30,6	56,7	58,9	29,0	5,0	45,1	06	040
50,4	49,6	50,1	56,6	70,6	59,3	75,7	52,6	07	040
63,7	66,5	72,8	78,3	91,0	113,2	74,6	76,3		040
77,0	83,4	87,9	88,9	90,2	97,5	54,6	83,2	01	050
87,2	93,2	96,2	109,2	73,6	132,8	-	81,2	02	050
90,8	93,4	104,8	96,0	112,4	130,3	64,6	97,8	03	050
95,9	111,8	116,0	126,1	144,6	177,0	76,0	114,9	04	050
83,9	83,9	88,5	96,4	113,7	147,6	56,1	87,8	05	050
98,6	57,5	105,7	181,5	126,1	256,7	-	111,4	06	050
94,7	70,8	94,0	78,4	78,6	148,9	-	76,2	07	050
97,1	116,2	103,9	120,5	179,5	209,1	198,4	110,3	08	050
87,1	91,5	96,5	104,0	122,4	155,1	67,4	94,9		050

7. Průměrné trvání 1 případu pracovní neschopnosti (ve dnech) podle věkových skupin a skupin diagnóz

Skupiny diagnóz		Věková skupina				
		-19	20-24	25-29	30-34	
060	01	Zánětlivé nemoci centrální nervové soustavy (CNS)	12,0	32,4	100,0	62,2
060	02	Parkinsonova nemoc	-	-	-	-
060	03	Demyelinizující nemoci CNS	179,5	87,4	71,9	85,9
060	04	Epilepsie	32,1	40,8	57,7	74,0
060	05	Migréna a jiné syndromy bolesti hlavy	15,6	13,6	17,4	16,8
060	06	Myasthenia gravis a jiné myopatie	43,5	72,0	144,3	88,8
060	07	Mozková obrna a jiné syndromy ochrnutí	49,0	118,1	48,7	38,6
060	08	Ostatní nemoci nervové soustavy	45,7	56,8	62,7	71,5
060		VI. Nemoci nervové soustavy	26,7	31,3	42,3	51,7
070	01	Záněty očního víčka a onemocnění spojivky	9,3	11,3	11,5	11,8
070	02	Glaukom	-	9,8	31,4	32,3
070	03	Slepota a slabozrakost	-	16,3	98,5	6,7
070	04	Ostatní nemoci oka a očních adnex	11,9	21,7	24,3	27,7
070		VII. Nemoci oka a očních adnex	10,0	15,4	18,2	20,1
080	01	Zánět střed. ucha, brad. výb., zán. aj. on. Eustach. trub.	10,3	15,5	13,5	19,8
080	02	Jiná onem. středního ucha a bradavkového výběžku	-	41,9	28,6	23,8
080	03	Nedoslýchavost, ztráta sluchu	16,0	16,8	38,6	37,9
080	04	Ostatní nemoci ucha	12,7	14,5	14,3	21,3
080		VIII. Nemoci ucha a bradavkového výběžku	11,6	15,9	15,1	22,0
090	01	Akutní revmatická horečka	-	19,0	7,0	10,0
090	02	Chronické revmatické choroby srdeční	-	13,8	13,7	14,0
090	03	Esenciální (primární) hypertenze	17,2	32,7	35,4	35,8
090	04	Jiná hypertenzní onemocnění	46,0	42,8	36,0	39,8
090	05	Akutní a pokračující infarkt myokardu	-	-	70,1	129,8
090	06	Ostatní ischemické nemoci srdeční	5,0	69,3	62,1	48,7
090	07	Plicní embolie	19,0	68,4	79,9	86,8
090	08	Jiné formy srdečních onemocnění	42,4	51,9	59,3	60,7
090	09	Cévní nemoci mozku	-	116,4	97,4	123,0
090	10	Ateroskleróza	-	12,0	166,4	77,3
090	11	Jiné nemoci tepen, tepének, vlásečnic	107,0	76,6	49,0	77,8
090	12	Zánět žil, trombóza vrátnice a jiná žilní embolie	43,7	31,4	44,3	52,7
090	13	Žilní městky dolních končetin	21,8	36,6	40,8	42,3
090	14	Hemoroidy	-	20,7	31,3	8,0
090	15	Jiné nemoci žil, mizních cév a mizních uzlin NJ	34,3	24,4	35,8	29,3
090	16	Jiné nemoci oběhové soustavy	6,4	20,7	16,4	31,5
090		IX. Nemoci oběhové soustavy	26,0	38,8	44,8	49,3

**7. Průměrné trvání 1 případu pracovní neschopnosti (ve dnech)
podle věkových skupin a skupin diagnóz**

Věková skupina							Celkem	Skupiny diagnóz	
35–39	40–44	45–49	50–54	55–59	60–64	65+			
69,8	135,9	202,3	110,6	194,9	128,3	143,3	122,7	01	060
97,7	152,8	129,1	120,1	132,2	165,8	79,0	138,5	02	060
94,3	84,7	100,6	119,6	89,6	106,3	113,1	94,0	03	060
83,2	66,6	89,7	90,6	104,4	138,3	65,9	78,6	04	060
28,6	28,7	31,6	35,8	43,5	56,2	28,9	25,0	05	060
67,2	103,9	130,2	124,4	119,1	151,0	71,0	113,8	06	060
72,1	82,2	106,3	95,7	117,8	170,6	104,2	90,4	07	060
93,9	95,6	98,5	103,5	112,6	128,3	67,8	99,0	08	060
75,4	77,2	86,1	95,0	105,2	125,2	69,1	80,2		060
13,9	15,8	16,9	18,3	24,2	29,2	28,8	16,2	01	070
69,7	87,2	33,4	54,4	62,0	63,9	36,7	55,1	02	070
14,0	102,3	55,5	93,3	69,3	87,0	127,0	69,1	03	070
31,1	34,4	44,2	47,9	51,4	57,2	32,4	42,1	04	070
23,4	28,1	34,0	39,3	45,3	53,2	32,3	33,2		070
24,5	26,4	25,8	27,9	35,7	46,0	30,1	23,7	01	080
44,8	42,1	32,3	37,0	51,1	64,2	38,0	38,2	02	080
31,8	37,1	37,9	57,0	48,5	50,9	27,0	41,5	03	080
27,3	28,4	34,7	42,4	48,6	58,3	34,9	31,7	04	080
27,1	28,9	32,7	39,8	45,7	55,3	33,1	30,2		080
-	-	-	86,0	190,0	-	-	58,0	01	090
38,1	74,7	95,6	122,3	191,5	92,2	81,1	90,7	02	090
45,9	49,5	53,1	54,0	59,2	79,3	46,9	55,0	03	090
61,0	51,4	72,8	84,8	68,9	108,8	53,2	71,0	04	090
100,2	122,8	136,5	160,7	153,6	179,7	105,3	149,7	05	090
84,4	81,5	96,5	103,4	124,0	141,8	65,7	110,8	06	090
72,9	87,5	100,0	114,3	112,3	155,1	77,4	105,2	07	090
74,9	77,2	91,4	94,2	111,7	125,9	67,1	94,9	08	090
132,4	142,5	167,7	176,3	184,0	198,8	97,5	167,1	09	090
161,5	99,9	150,7	126,2	142,6	156,5	71,4	135,2	10	090
163,3	134,0	133,7	112,1	134,0	156,2	114,8	127,7	11	090
57,6	62,7	65,1	66,5	74,5	93,9	55,0	66,4	12	090
46,2	51,2	52,4	59,4	67,7	83,1	45,6	56,8	13	090
25,0	18,1	36,5	31,8	32,0	-	49,0	26,9	14	090
35,3	41,7	68,1	55,3	55,7	85,4	50,2	49,8	15	090
37,2	38,0	43,0	57,9	62,2	104,5	14,3	41,6	16	090
59,3	65,3	75,2	83,9	95,7	121,9	68,8	82,4		090

7. Průměrné trvání 1 případu pracovní neschopnosti (ve dnech) podle věkových skupin a skupin diagnóz

Skupiny diagnóz		Věková skupina			
		-19	20-24	25-29	30-34
100	01 Akutní zánět mandlí	11,5	11,9	11,5	12,4
100	02 Jiné akutní infekce horních cest dýchacích	10,6	10,3	10,6	11,5
100	03 Chřipka	10,6	10,7	10,9	12,1
100	04 Záněty plic	17,0	29,5	30,0	35,5
100	05 Jiné akutní infekce dolní části dýchacího ústrojí	12,5	13,3	14,9	16,7
100	06 Bronchitis, emfysema aj. chr. obstruktivní plicní nem.	21,0	17,5	24,5	27,3
100	07 Astma, astmatický stav	27,5	32,9	34,1	52,9
100	08 Ostatní nemoci dýchací soustavy	20,4	20,9	21,5	23,6
100	X. Nemoci dýchací soustavy	11,0	10,9	11,2	12,4
110	01 Nemoci ústní dutiny, slinných žláz a čelistí	8,0	8,5	9,4	12,0
110	02 Žaludeční a dvanáct. vřed, peptický vřed neurč. lok.	9,1	25,2	30,4	32,6
110	03 Zánět žaludku a dvanáctníku	9,8	13,5	13,0	15,8
110	04 Jiné nemoci jícnu, žaludku a dvanáctníku	9,5	10,2	11,8	13,2
110	05 Nemoci appendixu	33,4	33,5	33,5	31,9
110	06 Kýly	28,3	50,0	49,1	49,2
110	07 Neinfekční zánět tenkého a tlustého střeva	11,5	15,0	22,7	24,4
110	08 Jiné nemoci střev a nemoci pobříšnice	11,1	16,5	20,9	23,8
110	09 Alkoholické onemocnění jater	-	-	94,0	117,0
110	10 Ostatní nemoci jater	41,2	31,4	53,7	58,2
110	11 Žlučové kameny	38,0	29,8	35,5	34,6
110	12 Jiné nemoci žlučníku a žlučových cest	24,3	21,4	27,0	41,9
110	13 Akutní zánět slinivky břišní a jiné nemoci slin. břišní	22,0	28,8	32,9	61,2
110	14 Jiné nemoci trávicí soustavy	11,5	15,5	20,6	22,1
110	XI. Nemoci trávicí soustavy	10,6	12,5	15,7	19,2
120	01 Infekce kůže a podkožního vaziva	19,5	18,2	21,0	22,6
120	02 Dermatitis a ekzém	17,3	24,1	29,0	28,1
120	03 Psoriáza - lupénka	100,8	60,2	51,5	64,0
120	04 Ostatní nemoci kůže a podkožního vaziva	15,2	20,7	20,2	26,4
120	XII. Nemoci kůže a podkožního vaziva	18,7	20,5	23,0	25,5
130	01 Zánětlivé polyartropatie	40,7	46,2	41,3	45,1
130	02 Artrózy	24,6	51,3	58,7	76,3
130	03 Systémová onemocnění pojivové tkáně	-	118,9	50,3	98,8
130	04 Onemocnění krčních aj. meziobratlových plotének	39,6	41,8	53,3	64,3
130	05 Jiné dorzopatie, spondylopatie	29,5	35,6	39,4	46,0
130	06 Onemocnění měkké tkáně	26,7	37,8	41,9	49,6
130	07 Ostatní nemoci svalové a kosterní soustavy	34,1	52,1	53,6	58,2

**7. Průměrné trvání 1 případu pracovní neschopnosti (ve dnech)
podle věkových skupin a skupin diagnóz**

Věková skupina							Celkem	Skupiny diagnóz	
35–39	40–44	45–49	50–54	55–59	60–64	65+			
13,0	14,2	16,1	17,2	17,9	20,3	20,4	13,6	01	100
12,6	13,6	14,8	16,1	17,8	20,5	18,2	13,5	02	100
13,0	14,7	16,5	18,5	19,7	25,6	22,0	14,7	03	100
38,7	48,8	55,0	55,5	61,5	73,0	56,0	54,9	04	100
17,8	19,0	21,4	23,3	25,8	30,9	26,2	20,4	05	100
30,0	37,8	54,1	53,6	70,4	92,1	53,9	54,2	06	100
49,4	60,8	66,7	74,5	80,2	85,2	54,2	63,0	07	100
28,6	30,8	41,6	50,3	53,5	67,8	57,1	36,5	08	100
13,7	15,3	17,4	19,4	22,0	27,9	24,9	15,6		100
13,1	13,8	14,4	15,0	18,8	18,9	18,4	12,6	01	110
33,7	47,3	53,0	74,2	65,1	85,9	67,8	48,8	02	110
20,5	21,1	26,1	28,3	38,7	51,1	32,0	20,8	03	110
17,0	20,0	23,6	25,3	31,5	38,9	31,3	17,7	04	110
39,1	37,2	44,4	55,3	52,6	62,8	47,6	40,7	05	110
56,8	59,6	64,2	66,2	74,0	78,2	50,0	63,7	06	110
27,8	36,0	33,6	36,5	44,8	52,1	34,6	28,3	07	110
32,1	38,7	41,9	42,8	53,4	62,7	38,8	36,4	08	110
64,6	142,5	115,1	104,3	146,8	180,7	90,3	128,7	09	110
78,9	89,5	102,9	98,2	132,4	146,7	72,6	99,1	10	110
39,6	45,0	44,6	46,3	53,1	60,9	39,6	45,6	11	110
50,5	47,8	52,0	47,5	69,6	80,4	46,9	53,1	12	110
55,6	74,9	79,3	81,0	101,8	99,9	51,9	75,8	13	110
32,6	38,8	52,2	42,6	58,7	65,3	39,1	37,5	14	110
25,2	31,6	35,6	38,2	47,5	57,4	39,9	28,2		110
25,1	27,5	30,7	34,4	40,9	51,2	41,3	28,6	01	120
38,8	39,4	37,7	41,1	47,9	56,3	41,6	36,9	02	120
84,9	83,0	77,3	73,4	66,4	84,2	46,4	73,2	03	120
28,9	32,2	40,4	42,8	52,3	58,9	39,4	34,0	04	120
30,5	32,9	36,9	40,3	46,9	56,6	41,2	33,4		120
50,5	51,8	61,9	66,9	67,8	88,9	33,2	62,3	01	130
75,8	87,1	98,3	109,4	127,6	145,7	75,2	113,0	02	130
167,9	103,3	108,2	131,2	101,9	226,7	49,7	118,7	03	130
77,1	92,9	102,4	106,9	113,4	140,5	65,3	96,5	04	130
52,3	58,7	66,1	71,5	82,2	103,8	55,8	63,9	05	130
56,5	65,9	75,0	79,2	83,4	99,3	47,0	69,4	06	130
60,8	67,2	73,4	79,3	85,5	99,1	55,9	72,6	07	130

7. Průměrné trvání 1 případu pracovní neschopnosti (ve dnech) podle věkových skupin a skupin diagnóz

Skupiny diagnóz		Věková skupina			
		-19	20-24	25-29	30-34
130	XIII. Nem.svalové a kosterní soustavy a poj. tkáně	29,7	38,1	41,8	48,7
140	01 Akutní a rychle postupující nefritický syndrom	-	-	4,5	49,5
140	02 Jiné nemoci glomerulů	23,0	42,2	65,7	26,7
140	03 Tubulo - intersticiální nemoci ledvin	19,6	23,6	21,3	26,0
140	04 Selhání ledvin	11,5	42,7	75,1	108,3
140	05 Kameny v močovém ústrojí	32,2	23,5	31,6	27,4
140	06 Zánět močového měchýře	14,3	13,4	14,0	16,9
140	07 Jiné nemoci ledvin, močodů a močové soustavy	12,6	14,6	15,9	23,0
140	08 Zbytnění prostaty	33,5	16,7	86,5	35,4
140	09 Jiné nemoci mužských pohlavních orgánů	20,4	21,4	25,9	24,7
140	10 Nemoci prsu	38,0	26,9	26,2	35,3
140	11 Zánět vejcovodů a vaječníků	71,6	31,4	34,0	35,3
140	12 Jiná zánětlivá onem. ženských pánevních orgánů	17,9	28,6	32,8	30,0
140	13 Nezánětlivá onem. ženského pohlavního ústrojí	30,5	34,7	42,3	44,7
140	14 Onem. močové a pohl. soustavy po výkonech, NJ	37,0	90,6	38,2	48,8
140	XIV. Nemoci močové a pohlavní soustavy	18,6	19,4	26,8	31,5
150	01 Mimoděložní těhotenství	115,7	34,9	30,1	32,1
150	02 Samovolný potrat	15,7	30,7	28,8	28,1
150	03 Lékařský potrat	104,0	21,6	27,0	28,9
150	04 Ostatní těhotenství končící potratem	16,0	34,1	30,4	33,6
150	05 Edém, proteinurie a hypertenzní onemocnění	79,0	103,0	113,2	113,6
150	06 Jiná onem. matky převáž. v souvislosti s těhotenstvím	130,0	122,8	112,2	111,2
150	07 Péče o matku ve vztahu k plodu	148,5	130,6	112,3	110,2
150	08 Komplikace porodu	153,8	126,6	106,0	106,1
150	09 Spontánní porod jediného dítěte	209,5	170,0	154,7	126,8
150	10 Ostatní porody	-	125,7	128,5	125,2
150	11 Komplikace spojené převážně s šestinedělím	166,0	135,2	130,7	128,0
150	XV. Těhotenství, porod a šestinedělí	123,0	114,4	102,3	100,7
170	XVII. Vrozené vady, deformace a chrom. abnorm.	26,8	47,2	41,9	37,4
180	XVIII. Příznaky, znaky a ... nálezy nezařazené jinde	13,0	15,4	19,2	22,9
190	01 Zlomenina kostí lebky a obličeje	22,7	29,9	34,7	35,5
190	02 Zlomenina krku, hrudníku a pánve	42,2	94,7	78,9	85,2
190	03 Zlomenina kosti stehenní	381,0	185,9	138,1	234,7
190	04 Zlomenina jiných částí končetin	52,8	59,2	64,7	70,2
190	05 Zlomeniny postihující více částí těla	-	449,0	69,3	-

**7. Průměrné trvání 1 případu pracovní neschopnosti (ve dnech)
podle věkových skupin a skupin diagnóz**

Věková skupina							Celkem	Skupiny diagnóz	
35–39	40–44	45–49	50–54	55–59	60–64	65+			
55,3	63,0	71,5	78,2	89,1	110,8	59,2	70,2		130
56,9	101,9	31,2	41,0	106,9	46,5	-	62,9	01	140
86,8	94,8	70,3	86,3	129,6	113,5	14,3	79,7	02	140
27,5	34,0	30,6	40,3	46,5	50,0	34,8	33,1	03	140
112,3	112,7	117,7	152,9	159,2	124,7	127,2	127,0	04	140
32,8	34,7	38,5	42,3	47,7	46,8	38,0	37,7	05	140
17,2	20,4	21,8	21,6	25,1	34,6	23,8	19,6	06	140
24,9	27,7	33,4	36,5	35,2	41,1	41,0	28,4	07	140
16,0	40,7	62,5	50,6	73,0	78,0	47,2	65,4	08	140
28,2	29,2	37,7	42,3	45,8	52,9	41,8	35,2	09	140
37,9	44,3	55,0	58,9	63,3	111,8	135,4	48,3	10	140
30,2	45,5	30,1	50,7	58,7	60,9	-	38,2	11	140
39,3	33,8	43,5	44,6	62,4	70,0	51,3	37,3	12	140
46,4	41,2	41,6	41,0	46,0	53,0	44,8	43,0	13	140
40,2	42,4	77,3	62,5	56,0	33,2	37,0	53,7	14	140
33,9	32,5	35,0	36,2	40,7	48,3	38,9	33,2		140
31,2	29,2	29,6	-	-	-	-	31,6	01	150
34,4	34,4	25,4	-	-	-	-	30,5	02	150
20,6	20,5	6,9	-	-	-	-	24,8	03	150
33,8	26,6	20,2	27,7	54,0	59,0	-	31,7	04	150
106,9	143,5	58,7	-	13,5	14,0	-	112,1	05	150
116,4	114,7	120,8	6,0	85,0	39,0	-	114,2	06	150
116,3	125,4	86,0	-	-	-	-	115,0	07	150
111,7	120,4	103,3	614,0	-	-	-	110,8	08	150
125,3	130,6	-	-	-	-	-	145,0	09	150
115,6	94,8	97,0	-	-	-	-	121,4	10	150
134,7	113,8	152,0	-	-	84,0	-	131,0	11	150
101,8	91,2	75,8	90,1	50,8	49,0	-	102,5		150
78,6	65,6	80,8	64,9	104,0	70,4	37,9	63,5		170
26,3	30,9	32,6	36,4	43,5	55,5	41,0	29,6		180
41,7	52,1	44,7	44,6	57,4	42,5	36,2	41,4	01	190
81,2	76,6	85,2	89,0	96,3	95,2	83,8	87,3	02	190
198,4	175,2	190,7	201,7	195,7	225,5	125,1	188,4	03	190
80,2	86,0	93,0	100,0	107,8	112,2	85,4	87,6	04	190
183,3	274,8	243,3	101,3	271,4	210,3	318,0	201,9	05	190

7. Průměrné trvání 1 případu pracovní neschopnosti (ve dnech) podle věkových skupin a skupin diagnóz

Skupiny diagnóz	Věková skupina			
	-19	20-24	25-29	30-34
190 06 Vymknutí, podvrtnutí a natažení kloubů, vazů	25,7	36,1	42,5	46,3
190 07 Poranění oka a očnice	11,5	15,0	15,6	15,3
190 08 Nitrolební poranění	17,5	28,5	30,2	46,0
190 09 Poranění jiných vnitřních orgánů	10,7	60,0	88,4	69,1
190 10 Drtivé poranění, traumatické amputace	66,3	71,5	84,5	80,7
190 11 Jiná poranění určitých, NS a více částí těla	20,1	24,4	27,9	32,6
190 12 Účinky cizího tělesa vniklého přiroz. otvorem těla	7,1	8,3	9,6	12,1
190 13 Popáleniny a poleptání	17,7	18,7	20,3	25,8
190 14 Otrava léky, léčivy, návykovými a biolog. látkami	-	56,1	36,6	48,0
190 15 Toxické účinky látek ze zdrojů převáž. mimo lékař.	8,4	8,9	17,2	10,0
190 16 Syndromy týrání	-	-	5,0	-
190 17 Omrzliny a jiné NS účinky vnějších příčin	10,4	6,4	8,6	6,7
190 18 Některé časné kompl. úrazů a kompl. zdr. péče NJ	7,6	5,9	7,5	8,2
190 19 Následky poranění, otravy aj. násl. vněj. příčin	63,0	51,7	60,1	72,6
190 XIX. Poranění, otravy a ...následky vnějších příčin	24,5	32,0	37,5	43,0
210 01 Celková prohlídka, vyš. osob bez obtíží n. uved. dg.	9,5	21,3	34,9	49,2
210 02 Vyšetření a návštěva pro administrativní účely	11,8	14,4	21,8	15,7
210 03 Jiná pozorování, prohlídky a vyšetření	15,7	15,1	23,4	28,2
210 04 Osoby s potenciálně ohrož. zdravím ... přenos. nem.	12,1	12,2	12,0	12,2
210 05 Osoby se zdravot. sl. - okol. související s reprodukcí	146,3	132,8	121,0	117,1
210 06 Osoby se zdravot. sl. - urč. výkonů a zdravotní péče	37,0	41,0	50,0	38,1
210 07 Jiné faktory ovlivňující zdravotní stav	9,5	28,7	12,9	11,5
210 08 Pacient s transplantovaným orgánem a tkání	-	120,0	54,9	73,9
210 09 Pacient se srdečním a cév. implantátem a transpl.	-	-	12,0	-
210 XXI. Faktory ovl. zdravot. stav a kont. se zdravot. sl.	14,8	19,1	23,5	21,9
220 01 SARS	-	14,0	34,8	19,7
220 02 Bakt.původ. rezist.na antibio.	-	26,0	-	-
220 03 Nouzové použití kódu	14,3	13,6	15,9	14,4
220 04 COVID-19	17,1	16,7	16,4	16,9
220 05 Ost. kódy pro speciální účely	12,3	12,0	12,3	12,6
220 XXII. Kódy pro speciální účely	16,2	16,1	16,0	16,5
Celkem	16,4	20,1	24,1	27,0

**7. Průměrné trvání 1 případu pracovní neschopnosti (ve dnech)
podle věkových skupin a skupin diagnóz**

Věková skupina							Celkem	Skupiny diagnóz	
35–39	40–44	45–49	50–54	55–59	60–64	65+			
53,0	56,8	60,8	62,9	69,1	80,4	52,8	53,7	06	190
18,9	19,6	19,8	25,0	26,9	42,1	38,5	19,9	07	190
57,6	50,1	58,1	65,8	87,4	89,3	66,3	55,4	08	190
81,5	98,3	86,2	88,8	73,2	140,0	46,0	86,7	09	190
113,5	96,8	95,0	111,0	131,5	101,3	86,5	100,7	10	190
36,9	41,9	46,4	50,2	53,7	64,2	47,0	40,1	11	190
10,6	10,7	11,8	8,6	10,1	10,6	7,7	10,2	12	190
27,2	24,4	30,4	35,8	45,9	45,9	37,5	28,8	13	190
17,6	45,6	84,7	26,8	102,8	4,0	-	52,8	14	190
16,2	16,2	18,0	20,0	21,0	106,5	37,7	18,7	15	190
-	2,5	7,0	5,0	-	-	-	4,5	16	190
8,2	10,8	13,0	16,0	13,9	17,1	16,9	10,3	17	190
15,0	19,2	26,4	25,9	39,9	53,3	71,2	21,9	18	190
84,8	90,5	77,7	82,5	91,1	167,1	95,8	84,7	19	190
49,5	54,5	59,7	65,1	72,6	82,2	64,9	53,5		190
37,4	36,6	40,5	39,3	41,4	58,1	31,8	37,3	01	210
16,7	19,4	22,4	17,4	20,7	26,9	24,0	19,5	02	210
30,5	34,1	39,9	35,4	48,1	40,4	25,9	33,3	03	210
12,4	12,7	13,0	13,4	13,6	14,4	14,7	12,9	04	210
118,6	114,3	79,9	33,8	33,3	13,0	18,7	120,3	05	210
54,5	49,0	49,4	52,9	67,6	78,8	40,4	52,7	06	210
12,3	15,8	23,9	41,8	55,8	61,7	39,7	22,0	07	210
40,9	143,0	237,0	118,3	103,9	139,3	220,8	132,9	08	210
111,0	128,6	94,0	121,3	51,3	221,3	88,7	119,6	09	210
17,9	14,5	14,2	14,6	15,6	17,4	17,4	17,2		210
18,3	15,2	20,0	13,8	23,5	81,2	146,0	29,8	01	220
-	-	10,0	-	-	15,0	-	15,3	02	220
16,7	19,8	19,3	23,3	24,1	30,7	18,9	19,4	03	220
17,6	19,0	20,8	23,0	25,6	28,6	27,7	20,4	04	220
13,7	14,8	16,4	17,9	20,1	21,2	21,2	15,3	05	220
17,4	18,7	20,5	22,7	25,3	28,2	27,2	20,0		220
28,8	30,9	35,8	41,4	49,1	63,2	41,7	34,5	Celkem	

**8. Počet případů PN na 100 000 nemocensky pojištěných osob
podle jednotlivých kapitol MKN-10 a krajů (sídla zaměstnavatele)**

Kód	Kapitola MKN-10	Kraj					
		PHA	STC	JHC	PLZ	KAR	UST
010	Některé infekční a parazitární nemoci	643	1 801	2 412	2 469	2 566	2 361
020	Novotvary	333	521	680	668	1 244	640
030	Nemoci krve, krvetvorných orgánů a některé poruchy mech. imunity	19	41	37	43	65	50
040	Nemoci endokrin., výž. a přeměny látek	85	172	209	209	223	233
050	Poruchy duševní a poruchy chování	650	1 016	1 333	1 384	1 539	1 375
060	Nemoci nervové soustavy	272	720	812	721	970	841
070	Nemoci oka a očních adnex	167	256	322	397	387	357
080	Nemoci ucha a bradavkového výběžku	92	211	229	213	311	209
090	Nemoci oběhové soustavy	403	1 192	1 267	1 414	1 586	1 420
100	Nemoci dýchací soustavy	5 873	14 745	15 205	17 404	18 538	18 320
110	Nemoci trávicí soustavy	1 279	3 177	2 904	3 436	3 631	3 973
120	Nemoci kůže a podkožního vaziva	192	814	753	811	917	895
130	Nem. sval. a kost. soustavy a poj. tkáně	2 258	8 288	10 916	10 159	12 736	11 454
140	Nemoci močové a pohlavní soustavy	768	1 672	1 939	2 094	2 504	2 126
150	Těhotenství, porod a šestinedělí	348	555	621	788	678	668
170	Vrozené vady, deformace a chromozomální abnormality	8	7	18	15	12	12
180	Příznaky, znaky a abnorm. klinické a laboratorní nálezy nezařazené jinde	361	792	1 566	1 747	1 126	1 600
190	Poranění, otravy aj. násl. vnějších příčin	1 253	4 048	6 229	5 641	5 830	5 382
210	Faktory ovlivňující zdravotní stav a kontakt se zdravotnickými službami	3 095	9 188	10 636	10 573	11 921	11 335
220	Kódy pro speciální účely	4 924	12 089	15 250	15 565	14 239	13 124
Celkem		23 071	61 398	73 472	75 926	81 280	76 533

**8. Počet případů PN na 100 000 nemocensky pojištěných osob
podle jednotlivých kapitol MKN-10 a krajů (sídla zaměstnavatele)**

Kraj								ČR ¹⁾	Kód
LIB	HRA	PAR	VYS	JHM	OLO	ZLI	MSK		
3 970	2 389	2 503	1 747	1 863	1 672	1 533	1 920	1 742	010
654	759	556	649	577	698	704	631	566	020
55	33	32	47	36	49	52	51	37	030
240	182	172	199	159	269	207	195	170	040
1 716	1 370	1 360	1 353	1 033	1 596	1 163	1 291	1 122	050
978	994	778	946	677	769	726	835	663	060
402	435	318	330	305	416	428	387	308	070
253	261	203	185	220	241	230	242	192	080
1 575	1 289	1 084	1 337	999	1 253	1 226	1 216	1 029	090
21 165	18 389	16 347	16 126	13 620	17 033	14 524	14 770	13 420	100
4 140	3 850	3 260	2 731	3 216	3 445	2 782	3 199	2 800	110
925	806	745	898	597	793	787	648	616	120
12 587	10 892	9 784	9 965	8 037	11 372	10 723	10 638	8 082	130
2 366	2 384	1 601	1 789	1 534	1 861	1 595	1 474	1 547	140
821	845	746	786	744	1 037	768	688	636	150
15	13	13	15	14	13	11	10	11	170
1 791	1 545	1 266	1 234	879	922	975	1 021	972	180
5 816	5 440	5 348	5 891	4 073	5 265	5 268	4 637	4 041	190
12 734	12 829	12 026	10 692	6 747	9 506	9 081	9 301	8 153	210
14 656	14 241	14 385	14 299	12 212	16 582	13 821	14 359	11 609	220
86 953	79 062	72 656	71 371	57 611	74 951	66 687	67 608	57 817	Celkem

¹⁾ Včetně sídla zaměstnavatele mimo území ČR

**9. Průměrné trvání 1 případu pracovní neschopnosti (ve dnech)
podle jednotlivých kapitol MKN-10 a krajů (sídla zaměstnavatele)**

Kód	Kapitola MKN-10	Kraj					
		PHA	STC	JHC	PLZ	KAR	UST
010	Některé infekční a parazitární nemoci	16,2	16,3	19,8	17,1	17,2	14,7
020	Novotvary	110,1	128,8	139,1	124,4	87,2	124,3
030	Nemoci krve, krvetvorných orgánů a některé poruchy mech. imunity	70,4	81,0	88,1	97,3	85,4	73,4
040	Nemoci endokrin., výž. a přeměny látek	54,9	78,6	87,5	80,3	75,3	75,2
050	Poruchy duševní a poruchy chování	96,8	94,9	106,8	98,0	106,8	94,4
060	Nemoci nervové soustavy	55,7	78,7	81,5	77,2	71,0	81,8
070	Nemoci oka a očních adnex	29,9	31,2	35,2	32,7	31,4	36,7
080	Nemoci ucha a bradavkového výběžku	24,3	27,8	28,5	31,2	29,0	24,9
090	Nemoci oběhové soustavy	68,2	79,1	84,2	79,9	87,7	81,6
100	Nemoci dýchací soustavy	13,0	14,8	15,2	16,2	15,9	14,5
110	Nemoci trávicí soustavy	22,7	26,3	33,5	27,7	27,3	24,5
120	Nemoci kůže a podkožního vaziva	26,2	25,2	35,2	35,7	32,4	34,3
130	Nem. sval. a kost. soustavy a poj. tkáně	60,1	63,1	67,4	65,6	65,3	67,3
140	Nemoci močové a pohlavní soustavy	26,6	32,0	33,5	30,3	28,4	33,4
150	Těhotenství, porod a šestinedělí	83,2	100,7	106,4	104,5	98,4	101,9
170	Vrozené vady, deformace a chromozomální abnormality	38,9	102,6	46,6	52,5	36,8	58,7
180	Příznaky, znaky a abnorm. klinické a laboratorní nálezy nezařazené jinde	22,9	26,9	27,7	27,6	27,6	27,3
190	Poranění, otravy aj. násl. vnějších příčin	48,6	51,5	54,0	51,6	49,0	51,2
210	Faktory ovlivňující zdravotní stav a kontakt se zdravotnickými službami	17,4	16,4	20,0	18,6	19,8	17,8
220	Kódy pro speciální účely	17,9	19,7	20,2	21,2	21,4	19,9
Celkem		29,2	31,8	35,7	33,7	34,7	33,4

**9. Průměrné trvání 1 případu pracovní neschopnosti (ve dnech)
podle jednotlivých kapitol MKN-10 a krajů (sídla zaměstnavatele)**

Kraj								ČR ¹⁾	Kód
LIB	HRA	PAR	VYS	JHM	OLO	ZLI	MSK		
15,3	18,9	17,1	19,4	19,9	20,5	22,5	19,9	18,0	010
130,1	128,4	134,5	135,5	141,3	138,0	140,2	140,5	128,8	020
94,6	124,5	77,9	77,0	102,6	93,0	100,1	101,5	89,7	030
83,8	69,6	73,8	78,6	81,7	66,0	80,5	90,9	76,3	040
85,7	90,1	93,7	97,4	100,9	85,3	88,1	89,9	94,9	050
88,0	74,0	90,1	90,6	78,3	77,6	90,1	95,6	80,2	060
27,0	33,5	30,6	38,4	32,7	34,5	33,9	36,8	33,2	070
31,8	29,7	27,9	31,7	30,2	31,0	35,6	36,7	30,2	080
75,3	77,6	77,2	87,1	89,7	84,3	94,6	91,3	82,4	090
14,7	15,2	14,7	16,8	16,0	15,9	18,8	18,5	15,6	100
25,7	26,0	26,1	34,0	27,9	30,6	36,7	33,9	28,2	110
34,4	31,7	33,4	36,6	34,7	31,4	40,5	40,5	33,4	120
64,5	65,9	67,0	72,9	75,1	72,5	82,0	81,6	70,2	130
34,0	32,6	30,7	36,7	36,7	36,3	38,2	38,1	33,2	140
106,6	110,7	109,5	109,7	99,7	113,5	105,9	110,3	102,5	150
120,2	90,9	52,3	32,4	96,0	68,2	35,8	62,4	63,5	170
28,4	29,9	26,1	32,7	31,3	31,3	37,3	38,4	29,6	180
51,2	50,8	51,0	52,3	55,5	54,1	57,5	61,8	53,5	190
17,6	16,9	15,4	18,0	16,7	14,2	17,6	16,5	17,2	210
20,3	20,3	19,8	21,4	20,0	19,6	20,9	20,8	20,0	220
32,7	32,9	32,3	36,7	36,0	35,6	40,2	39,5	34,5	Celkem

¹⁾ Včetně sídla zaměstnavatele mimo území ČR

**10. Počet případů PN na 100 000 nemocensky pojištěných osob
podle jednotlivých kapitol MKN-10 a hlavních tříd
klasifikace zaměstnání (CZ-ISCO)**

Kód	Kapitola MKN-10	Hlavní třída CZ-ISCO			
		řídící pracovníci	specialisté	techničtí a odborní prac.	úředníci
010	Některé infekční a parazitární nemoci
020	Novotvary
030	Nemoci krve, krvetvorných orgánů a některé poruchy mech. imunity
040	Nemoci endokrin., výž. a přeměny látek
050	Poruchy duševní a poruchy chování
060	Nemoci nervové soustavy
070	Nemoci oka a očních adnex
080	Nemoci ucha a bradavkového výběžku
090	Nemoci oběhové soustavy
100	Nemoci dýchací soustavy
110	Nemoci trávicí soustavy
120	Nemoci kůže a podkožního vaziva
130	Nem. sval. a kost. soustavy a poj. tkáně
140	Nemoci močové a pohlavní soustavy
150	Těhotenství, porod a šestinedělí
170	Vrozené vady, deformace a chromozomální abnormality
180	Příznaky, znaky a abnorm. klinické a laboratorní nálezy nezařazené jinde
190	Poranění, otravy aj. násl. vnějších příčin
210	Faktory ovlivňující zdravotní stav a kontakt se zdravotnickými službami
Celkem	

**10. Počet případů PN na 100 000 nemocensky pojištěných osob
podle jednotlivých kapitol MKN-10 a hlavních tříd
klasifikace zaměstnání (CZ-ISCO)**

Hlavní třída CZ-ISCO					Celkem	Kód
služby, prodej	kval. prac. v zem., les., ryb	řemeslníci, opraváři	obsluha strojů	pomoc. a nequal. prac.		
.	1 649	010
.	568	020
.	37	030
.	170	040
.	1 053	050
.	609	060
.	282	070
.	192	080
.	1 027	090
.	14 411	100
.	2 601	110
.	603	120
.	8 302	130
.	1 511	140
.	686	150
.	12	170
.	724	180
.	3 807	190
.	7 016	210
.	49 006	Celkem

**11. Průměrné trvání 1 případu pracovní neschopnosti (ve dnech)
podle jednotlivých kapitol MKN-10 a hlavních tříd
klasifikace zaměstnání (CZ-ISCO)**

Kód	Kapitola MKN-10	Hlavní třída CZ-ISCO			
		řídící pracovníci	specialisté	techničtí a odborní prac.	úředníci
010	Některé infekční a parazitární nemoci
020	Novotvary
030	Nemoci krve, krvetvorných orgánů a některé poruchy mech. imunity
040	Nemoci endokrin., výž. a přeměny látek
050	Poruchy duševní a poruchy chování
060	Nemoci nervové soustavy
070	Nemoci oka a očních adnex
080	Nemoci ucha a bradavkového výběžku
090	Nemoci oběhové soustavy
100	Nemoci dýchací soustavy
110	Nemoci trávicí soustavy
120	Nemoci kůže a podkožního vaziva
130	Nem. sval. a kost. soustavy a poj. tkáně
140	Nemoci močové a pohlavní soustavy
150	Těhotenství, porod a šestinedělí
170	Vrozené vady, deformace a chromozomální abnormality
180	Příznaky, znaky a abnorm. klinické a laboratorní nálezy nezařazené jinde
190	Poranění, otravy aj. násl. vnějších příčin
210	Faktory ovlivňující zdravotní stav a kontakt se zdravotnickými službami
Celkem	

**11. Průměrné trvání 1 případu pracovní neschopnosti (ve dnech)
podle jednotlivých kapitol MKN-10 a hlavních tříd
klasifikace zaměstnání (CZ-ISCO)**

Hlavní třída CZ-ISCO						Celkem	Kód
služby, prodej	kval. prac. v zem., les., ryb	řemeslníci, opraváři	obsluha strojů	pomoc. a nekval. prac.	neudáno		
.	18,2	010
.	132,8	020
.	92,3	030
.	78,1	040
.	91,1	050
.	84,3	060
.	36,8	070
.	31,1	080
.	85,5	090
.	17,4	100
.	31,6	110
.	35,4	120
.	69,4	130
.	35,3	140
.	103,3	150
.	77,7	170
.	33,6	180
.	56,8	190
.	17,2	210
.	37,8	Celkem

12. Rozložení počtu případů pracovní neschopnosti podle délky trvání pracovní neschopnosti (Dekrementní řád)

Dny a intervaly délky trvání PN	Počty případů PN	Počty případů trvajících T dnů ze 100 000 případů PN	Počty případů trvajících T dnů a déle ze 100 000 případů PN	Počty prostonaných dnů připadající na případy trvajících T dnů a déle ze 100 000 dnů	Podíl případů PN s prozatím. trváním T dnů nebo delším z denního stavu 100 000 případů
t	Celkem	$L_t - L_{t+1}$	L_t	C_t	S_t
1	30 577	1 123	100 000	100 000	100 000
2	50 621	1 860	98 877	99 967	97 039
3	67 312	2 473	97 017	99 857	94 112
4	75 995	2 791	94 544	99 637	91 239
5	135 734	4 987	91 753	99 306	88 440
6	67 438	2 477	86 766	98 568	85 724
7	106 414	3 910	84 289	98 128	83 155
8	130 860	4 807	80 379	97 318	80 659
9	96 301	3 538	75 572	96 179	78 279
10	113 177	4 157	72 034	95 236	76 042
11	106 670	3 919	67 877	94 006	73 909
12	147 155	5 406	63 958	92 729	71 899
13	71 871	2 640	58 552	90 809	70 006
14	145 993	5 363	55 912	89 792	68 272
15–21	563 780	20 712	50 549	87 569	66 617
22–28	195 078	7 166	29 837	76 531	57 980
29–35	108 540	3 987	22 671	71 227	52 433
36–42	66 928	2 459	18 684	67 450	48 088
43–49	51 618	1 896	16 225	64 610	44 434
50–56	42 041	1 545	14 329	62 028	41 240
57–63	34 127	1 253	12 784	59 604	38 408
64–70	26 659	980	11 531	57 378	35 869
71–77	22 864	840	10 551	55 434	33 567
78–84	20 761	762	9 711	53 593	31 455
85–91	18 880	694	8 949	51 766	29 510
92–105	29 206	1 073	8 255	49 958	27 717
106–119	23 339	857	7 182	46 829	24 501
120–147	34 501	1 268	6 325	43 974	21 689
148–182	33 312	1 223	5 057	38 962	16 953
183–210	20 740	762	3 834	32 988	12 328
211–238	12 735	468	3 072	28 554	9 454
239–273	11 971	440	2 604	25 444	7 094
274–301	7 813	287	2 164	22 109	4 617
302–329	7 544	277	1 877	19 666	2 938
330–364	10 855	399	1 600	17 078	1 493
365+	32 695	1 201	1 201	12 979	36

13. Počet případů pracovní neschopnosti podle pohlaví a intervalu délky trvání pracovní neschopnosti (ve dnech)

Dny a intervaly délky trvání PN ve dnech	Počet případů					
	muži		ženy		celkem	
	absol.	v %	absol.	v %	absol.	v %
1	14 997	1,1	15 580	1,1	30 577	1,1
2	24 572	1,9	26 049	1,9	50 621	1,9
3	32 323	2,4	34 989	2,5	67 312	2,5
4	37 606	2,8	38 389	2,7	75 995	2,8
5	65 566	5,0	70 168	5,0	135 734	5,0
6	33 256	2,5	34 182	2,4	67 438	2,5
7	52 219	3,9	54 195	3,9	106 414	3,9
8	63 301	4,8	67 559	4,8	130 860	4,8
9	46 858	3,5	49 443	3,5	96 301	3,5
10	55 111	4,2	58 066	4,1	113 177	4,2
11	53 816	4,1	52 854	3,8	106 670	3,9
12	73 570	5,6	73 585	5,3	147 155	5,4
13	36 414	2,8	35 457	2,5	71 871	2,6
14	74 158	5,6	71 835	5,1	145 993	5,4
15	79 653	6,0	76 769	5,5	156 422	5,7
16	46 218	3,5	44 312	3,2	90 530	3,3
17	38 872	2,9	37 949	2,7	76 821	2,8
18	33 040	2,5	31 940	2,3	64 980	2,4
19	38 427	2,9	39 389	2,8	77 816	2,9
20	20 720	1,6	20 359	1,5	41 079	1,5
21	27 293	2,1	28 839	2,1	56 132	2,1
22–28	92 368	7,0	102 710	7,3	195 078	7,2
29–35	50 902	3,8	57 638	4,1	108 540	4,0
36–42	31 688	2,4	35 240	2,5	66 928	2,5
43–49	24 479	1,9	27 139	1,9	51 618	1,9
50–56	19 878	1,5	22 163	1,6	42 041	1,5
57–63	16 011	1,2	18 116	1,3	34 127	1,3
64–70	12 619	1,0	14 040	1,0	26 659	1,0
71–77	10 731	0,8	12 133	0,9	22 864	0,8
78–84	9 601	0,7	11 160	0,8	20 761	0,8
85–91	8 857	0,7	10 023	0,7	18 880	0,7
92–182	51 956	3,9	68 402	4,9	120 358	4,4
183+	45 164	3,4	59 189	4,2	104 353	3,8
Celkem	1 322 244	100,0	1 399 861	100,0	2 722 105	100,0

**14. Počet případů pracovní neschopnosti podle skupin diagnóz
a intervalu délky trvání pracovní neschopnosti (ve dnech)**

Skupiny diagnóz	Interval délky trvání PN (ve dnech)		
	1	2-7	8-14
010 01 Průjem - diarrhoea a gastroenteritida inf. původu	1 332	17 939	7 682
010 02 Jiné střevní infekční nemoci	384	5 299	2 762
010 03 TBC dýchacího ústrojí	3	3	2
010 04 Jiná TBC	-	1	-
010 05 Některé zoonotické bakteriální nemoci	-	17	44
010 06 Spála	-	1	3
010 07 Jiné bakteriální nemoci	14	248	903
010 08 Syfilis	-	16	28
010 09 Gonokoková infekce	-	6	3
010 10 Ostat. infekce přenášené převážně sexuálním způsobem	3	63	79
010 11 Jiné nemoci spirochétové, chlamyd., rickettsií	6	197	345
010 12 Virová encefalitida	-	8	11
010 13 Ostatní virové infekce centrální nervové soustavy	-	5	8
010 14 Virové horeč. a vir. hemorag. horeč. přenášené členovci	1	23	12
010 15 Plané neštovice, spalničky a zarděnky	3	35	156
010 16 Pásový opar	20	723	1 964
010 17 Ost. virové infekce charakteriz. postižením kůže a sliznice	10	330	539
010 18 Virová hepatitida	2	11	15
010 19 Onemocnění virem lidské imunodeficiency - HIV	-	4	9
010 20 Epidemický zánět průdušnic	-	17	46
010 21 Infekční mononukleóza	3	16	60
010 22 Jiné virové nemoci	274	5 143	7 021
010 23 Mykózy	2	47	81
010 24 Protozoární nemoci	-	2	4
010 25 Helmintózy	1	10	8
010 26 Zavšivení, akarióza a jiná napadení	6	124	174
010 27 Následky infekčních a parazitárních nemocí	36	574	2 428
010 I. Některé infekční a parazitární nemoci	2 100	30 862	24 387
020 01 Zhoubné novotvary (ZN) rtu, dutiny ústní a hltanu	1	18	29
020 02 ZN žaludku	1	3	9
020 03 ZN tlustého střeva	2	24	20
020 04 ZN rektosigm. sp., rekta, řiti, řitního kanálu	-	12	22
020 05 Ostatní ZN trávicího ústrojí	3	27	34
020 06 ZN hrtanu	-	1	4
020 07 ZN průdušnice, průdušky a plíce	-	20	21
020 08 Ostatní ZN dýchací soustavy	-	2	2

14. Počet případů pracovní neschopnosti podle skupin diagnóz a intervalu délky trvání pracovní neschopnosti (ve dnech)

Interval délky trvání PN (ve dnech)					Celkem	Skupiny diagnóz	
15-21	22-28	29-91	92-182	183+			
1 693	596	762	101	74	30 179	01	010
787	324	477	59	37	10 129	02	010
1	1	11	20	32	73	03	010
-	1	1	5	4	12	04	010
29	22	39	10	10	171	05	010
2	1	2	-	-	9	06	010
667	337	800	166	131	3 266	07	010
19	3	10	1	2	79	08	010
1	2	3	-	-	15	09	010
41	12	47	6	2	253	10	010
369	217	471	115	165	1 885	11	010
17	10	72	59	56	233	12	010
3	3	38	8	11	76	13	010
4	1	1	1	1	44	14	010
124	37	20	1	2	378	15	010
1 137	541	796	84	41	5 306	16	010
215	84	149	24	12	1 363	17	010
15	15	61	31	26	176	18	010
6	2	5	4	6	36	19	010
23	8	8	-	1	103	20	010
69	59	190	23	12	432	21	010
3 243	1 074	1 175	167	75	18 172	22	010
40	31	81	12	8	302	23	010
-	3	10	2	2	23	24	010
4	2	2	2	1	30	25	010
51	20	45	3	4	427	26	010
2 636	941	1 627	416	175	8 833	27	010
11 196	4 347	6 903	1 320	890	82 005		010
18	16	62	64	251	459	01	020
3	11	33	41	129	230	02	020
18	23	154	96	336	673	03	020
20	36	114	87	368	659	04	020
20	26	155	121	336	722	05	020
-	2	17	11	61	96	06	020
16	13	112	88	261	531	07	020
1	5	12	7	30	59	08	020

14. Počet případů pracovní neschopnosti podle skupin diagnóz a intervalu délky trvání pracovní neschopnosti (ve dnech)

Skupiny diagnóz	Interval délky trvání PN (ve dnech)		
	1	2-7	8-14
020 09 ZN kosti a kloubní chrupavky	-	-	4
020 10 Zhoubný melanom kůže	2	36	41
020 11 Jiné ZN kůže	2	37	88
020 12 ZN prsu	19	101	162
020 13 ZN děložního hrdla	-	9	13
020 14 Ostatní ZN ženských pohlavních orgánů	4	24	22
020 15 ZN prostaty	3	15	43
020 16 Ostatní ZN mužských pohlavních orgánů	1	15	22
020 17 Leukémie	-	7	16
020 18 Ostatní zhoubné novotvary	14	140	259
020 19 Novotvary in situ	3	19	34
020 20 Nezhoubné novotvary	68	1 003	1 574
020 21 Novotvary nejistého a neznámého chování	11	146	189
020 II. Novotvary	134	1 659	2 608
030 01 Anémie z nedostatku železa	9	91	104
030 02 Ostatní anémie	1	44	66
030 03 Vady koagulace, purpura aj. n. krve a krvetvor. org.	3	32	47
030 04 Některé poruchy mechanismu imunity	3	23	23
030 III. Nemoci krve, krvetvorných orgánů a ... imunity	16	190	240
040 01 Poruchy štítné žlázy	17	137	251
040 02 Diabetes mellitus závislý na inzulínu	13	171	137
040 03 Ostatní diabetes mellitus	21	219	293
040 04 Podvýživa	-	3	1
040 05 Obezita	1	29	55
040 06 Poruchy metabolismu lipoproteinů a jiné lipidémie	6	19	28
040 07 Ostatní nem. endokrinní, výživy a přeměny látek	14	160	163
040 IV. Nemoci endokrinní, výživy a přeměny látek	72	738	928
050 01 Poruchy duševní, por. chování způsob. uživ. alkoholu	12	328	278
050 02 Por. duševní, por. chov. zp. uživ. jiných psychoakt. látek	8	153	144
050 03 Schizofrenie, por. schizotypální a poruchy s bludy	10	185	310
050 04 Afektivní poruchy	79	725	1 150
050 05 Neurotické, stresové a somatoformní poruchy	275	3 155	4 428
050 06 Mentální retardace	1	10	23
050 07 Poruchy psychického výv. a chov., emocí - z děts., dosp.	-	30	30
050 08 Ostatní duševní poruchy a poruchy chování	23	197	221
050 V. Poruchy duševní a poruchy chování	408	4 783	6 584

**14. Počet případů pracovní neschopnosti podle skupin diagnóz
a intervalu délky trvání pracovní neschopnosti (ve dnech)**

Interval délky trvání PN (ve dnech)					Celkem	Skupiny diagnóz	
15-21	22-28	29-91	92-182	183+			
1	6	7	11	32	61	09	020
52	34	124	47	79	415	10	020
98	45	129	28	43	470	11	020
160	443	530	365	1 832	3 612	12	020
11	19	88	64	131	335	13	020
34	54	197	121	328	784	14	020
43	83	409	231	335	1 162	15	020
21	15	72	63	102	311	16	020
9	8	43	34	201	318	17	020
234	252	785	416	1 140	3 240	18	020
27	28	134	33	40	318	19	020
1 394	868	4 109	890	591	10 497	20	020
185	120	549	198	312	1 710	21	020
2 365	2 107	7 835	3 016	6 938	26 662		020
63	59	246	81	70	723	01	030
37	43	138	60	48	437	02	030
25	19	99	47	70	342	03	030
13	15	62	41	80	260	04	030
138	136	545	229	268	1 762		030
265	313	1 226	351	257	2 817	01	040
107	77	251	115	135	1 006	02	040
232	192	852	319	397	2 525	03	040
2	-	4	3	4	17	04	040
68	65	306	61	39	624	05	040
12	5	16	7	6	99	06	040
97	101	250	50	70	905	07	040
783	753	2 905	906	908	7 993		040
177	119	787	689	303	2 693	01	050
112	73	340	215	142	1 187	02	050
289	259	1 140	557	555	3 305	03	050
969	884	3 390	1 653	2 615	11 465	04	050
3 369	2 566	8 937	3 893	5 054	31 677	05	050
8	14	47	21	37	161	06	050
29	18	67	32	27	233	07	050
175	158	639	280	426	2 119	08	050
5 128	4 091	15 347	7 340	9 159	52 840		050

14. Počet případů pracovní neschopnosti podle skupin diagnóz a intervalu délky trvání pracovní neschopnosti (ve dnech)

Skupiny diagnóz		Interval délky trvání PN (ve dnech)		
		1	2-7	8-14
060	01 Zánětlivé nemoci centrální nervové soustavy (CNS)	-	5	11
060	02 Parkinsonova nemoc	-	12	7
060	03 Demyelinizující nemoci CNS	16	219	270
060	04 Epilepsie	100	401	313
060	05 Migréna a jiné syndromy bolesti hlavy	1 123	3 135	1 128
060	06 Myasthenia gravis a jiné myopatie	1	7	23
060	07 Mozková obrna a jiné syndromy ochrnutí	2	17	27
060	08 Ostatní nemoci nervové soustavy	92	1 183	1 496
060	VI. Nemoci nervové soustavy	1 334	4 979	3 275
070	01 Záněty očního víčka a onemocnění spojivky	87	1 924	1 730
070	02 Glaukom	3	111	57
070	03 Slepota a slabozrakost	-	5	11
070	04 Ostatní nemoci oka a očních adnex	56	1 223	1 974
070	VII. Nemoci oka a očních adnex	146	3 263	3 772
080	01 Zánět střed. ucha, brad. výb., zán. aj. on. Eustach. trub.	23	547	1 042
080	02 Jiná onem. středního ucha a bradavkového výběžku	-	31	45
080	03 Nedoslýchavost, ztráta sluchu	-	95	160
080	04 Ostatní nemoci ucha	51	1 337	1 788
080	VIII. Nemoci ucha a bradavkového výběžku	74	2 010	3 035
090	01 Akutní revmatická horečka	-	3	2
090	02 Chronické revmatické choroby srdeční	-	7	14
090	03 Esenciální (primární) hypertenze	195	1 999	2 815
090	04 Jiná hypertenzní onemocnění	7	115	184
090	05 Akutní a pokračující infarkt myokardu	4	69	63
090	06 Ostatní ischemické nemoci srdeční	27	457	487
090	07 Plicní embolie	6	59	132
090	08 Jiné formy srdečních onemocnění	55	771	866
090	09 Cévní nemoci mozku	5	155	171
090	10 Ateroskleróza	5	71	92
090	11 Jiné nemoci tepen, tepének, vlásečnic	3	38	63
090	12 Zánět žil, trombóza vrátnice a jiná žilní embolie	21	344	761
090	13 Žilní městky dolních končetin	41	644	1 108
090	14 Hemoroidy	-	6	11
090	15 Jiné nemoci žil, mizních cév a mizních uzlin NJ	18	215	306
090	16 Jiné nemoci oběhové soustavy	28	157	121
090	IX. Nemoci oběhové soustavy	415	5 110	7 196

**14. Počet případů pracovní neschopnosti podle skupin diagnóz
a intervalu délky trvání pracovní neschopnosti (ve dnech)**

Interval délky trvání PN (ve dnech)					Celkem	Skupiny diagnóz	
15-21	22-28	29-91	92-182	183+			
7	8	66	32	36	165	01	060
11	38	35	27	53	183	02	060
187	130	800	214	395	2 231	03	060
184	119	493	220	314	2 144	04	060
472	262	740	250	227	7 337	05	060
16	12	86	26	45	216	06	060
15	31	200	26	65	383	07	060
1 491	1 426	6 539	3 331	3 000	18 558	08	060
2 383	2 026	8 959	4 126	4 135	31 217		060
651	286	460	49	36	5 223	01	070
54	39	126	28	31	449	02	070
2	1	3	4	3	29	03	070
1 268	848	2 648	432	353	8 802	04	070
1 975	1 174	3 237	513	423	14 503		070
454	202	309	62	43	2 682	01	080
49	26	84	10	9	254	02	080
103	59	132	29	29	607	03	080
720	345	862	191	190	5 484	04	080
1 326	632	1 387	292	271	9 027		080
-	-	1	2	1	9	01	090
21	7	15	12	15	91	02	090
1 823	1 257	3 811	1 204	1 022	14 126	03	090
137	65	249	89	108	954	04	090
72	67	645	523	666	2 109	05	090
340	237	1 084	619	900	4 151	06	090
103	98	556	310	284	1 548	07	090
575	406	1 579	792	1 087	6 131	08	090
155	109	859	563	1 130	3 147	09	090
92	60	367	194	327	1 208	10	090
57	39	217	152	182	751	11	090
608	473	1 641	602	424	4 874	12	090
983	667	2 876	571	479	7 369	13	090
5	4	8	3	-	37	14	090
190	120	381	107	88	1 425	15	090
45	29	79	25	31	515	16	090
5 206	3 638	14 368	5 768	6 744	48 445		090

14. Počet případů pracovní neschopnosti podle skupin diagnóz a intervalu délky trvání pracovní neschopnosti (ve dnech)

Skupiny diagnóz	Interval délky trvání PN (ve dnech)		
	1	2-7	8-14
100 01 Akutní zánět mandlí	219	9 358	22 820
100 02 Jiné akutní infekce horních cest dýchacích	5 639	153 131	196 303
100 03 Chřipka	740	16 103	17 984
100 04 Záněty plic	18	314	1 121
100 05 Jiné akutní infekce dolní části dýchacího ústrojí	178	7 699	18 795
100 06 Bronchitis, emfysema aj. chr. obstruktivní plicní nem.	19	482	1 146
100 07 Astma, astmatický stav	43	552	999
100 08 Ostatní nemoci dýchací soustavy	78	1 362	2 180
100 X. Nemoci dýchací soustavy	6 934	189 001	261 348
110 01 Nemoci ústní dutiny, slinných žláz a čelistí	381	6 508	5 627
110 02 Žaludeční a dvanáct.vřed, peptický vřed neurč. lok.	37	335	310
110 03 Zánět žaludku a dvanáctníku	294	2 443	1 325
110 04 Jiné nemoci jícnu, žaludku a dvanáctníku	4 264	27 363	12 900
110 05 Nemoci appendixu	6	189	450
110 06 Kýly	41	394	849
110 07 Neinfekční zánět tenkého a tlustého střeva	488	5 978	3 099
110 08 Jiné nemoci střev a nemoci pobříšnice	300	3 304	2 944
110 09 Alkoholické onemocnění jater	1	12	26
110 10 Ostatní nemoci jater	8	93	147
110 11 Žlučové kameny	42	602	1 108
110 12 Jiné nemoci žlučníku a žlučových cest	4	161	258
110 13 Akutní zánět slinivky břišní a jiné nemoci slin. břišní	3	167	309
110 14 Jiné nemoci trávicí soustavy	48	560	361
110 XI. Nemoci trávicí soustavy	5 917	48 109	29 713
120 01 Infekce kůže a podkožního vaziva	136	3 097	5 101
120 02 Dermatitis a ekzém	73	1 287	1 653
120 03 Psoriáza - lupénka	3	66	107
120 04 Ostatní nemoci kůže a podkožního vaziva	57	1 223	1 809
120 XII. Nemoci kůže a podkožního vaziva	269	5 673	8 670
130 01 Zánětlivé polyartropatie	39	1 141	1 872
130 02 Artrózy	87	1 298	2 594
130 03 Systémová onemocnění pojivové tkáně	-	53	64
130 04 Onemocnění krčních aj. meziobratlových plotének	83	1 213	2 144
130 05 Jiné dorzopatie, spondylopatie	1 695	29 927	48 226
130 06 Onemocnění měkké tkáně	286	4 308	7 991
130 07 Ostatní nemoci svalové a kosterní soustavy	222	3 130	5 029

14. Počet případů pracovní neschopnosti podle skupin diagnóz a intervalu délky trvání pracovní neschopnosti (ve dnech)

Interval délky trvání PN (ve dnech)					Celkem	Skupiny diagnóz	
15–21	22–28	29–91	92–182	183+			
6 107	1 777	1 766	162	130	42 339	01	100
68 137	21 224	22 375	2 670	1 570	471 049	02	100
7 094	2 289	2 638	371	250	47 469	03	100
1 231	1 361	3 269	916	433	8 663	04	100
9 227	3 479	4 567	629	437	45 011	05	100
643	366	935	263	361	4 215	06	100
641	458	1 411	428	500	5 032	07	100
1 357	906	1 569	318	298	8 068	08	100
94 437	31 860	38 530	5 757	3 979	631 846		100
1 358	453	680	124	70	15 201	01	110
175	104	402	129	100	1 592	02	110
445	239	527	124	116	5 513	03	110
4 341	2 099	4 702	1 160	846	57 675	04	110
453	378	1 535	138	60	3 209	05	110
812	662	4 745	984	529	9 016	06	110
950	544	1 114	370	539	13 082	07	110
1 566	950	2 520	602	526	12 712	08	110
20	14	96	54	84	307	09	110
116	92	350	152	218	1 176	10	110
965	847	3 253	468	249	7 534	11	110
142	113	348	106	75	1 207	12	110
235	162	586	211	236	1 909	13	110
173	93	283	90	82	1 690	14	110
11 751	6 750	21 141	4 712	3 730	131 823		110
2 467	1 192	2 393	466	365	15 217	01	120
965	610	1 185	336	267	6 376	02	120
86	90	584	91	131	1 158	03	120
1 043	550	1 111	219	227	6 239	04	120
4 561	2 442	5 273	1 112	990	28 990		120
1 001	650	2 536	720	836	8 795	01	130
2 278	2 850	7 756	4 337	5 590	26 790	02	130
35	29	139	51	117	488	03	130
1 542	1 476	4 382	2 072	2 691	15 603	04	130
31 468	19 966	65 116	24 462	23 162	244 022	05	130
6 793	4 613	16 283	5 714	5 001	50 989	06	130
3 926	2 698	11 179	4 200	3 451	33 835	07	130

**14. Počet případů pracovní neschopnosti podle skupin diagnóz
a intervalu délky trvání pracovní neschopnosti (ve dnech)**

Skupiny diagnóz		Interval délky trvání PN (ve dnech)		
		1	2-7	8-14
130	XIII. Nem. svalové a kosterní soustavy a poj. tkáně	2 412	41 070	67 920
140	01 Akutní a rychle postupující nefritický syndrom	-	6	8
140	02 Jiné nemoci glomerulů	2	52	63
140	03 Tubulo - intersticiální nemoci ledvin	9	315	817
140	04 Selhání ledvin	7	50	70
140	05 Kameny v močovém ústrojí	39	1 173	1 527
140	06 Zánět močového měchýře	273	6 625	9 720
140	07 Jiné nemoci ledvin, močovodů a močové soustavy	64	1 886	2 913
140	08 Zbytnění prostaty	7	123	125
140	09 Jiné nemoci mužských pohlavních orgánů	22	370	722
140	10 Nemoci prsu	10	115	220
140	11 Zánět vejcovodů a vaječníků	1	98	290
140	12 Jiná zánětlivá onem. ženských pánevních orgánů	11	285	556
140	13 Nezáánětlivá onem. ženského pohlavního ústrojí	330	3 696	3 748
140	14 Onem. močové a pohl. soustavy po výkonech, NJ	2	19	33
140	XIV. Nemoci močové a pohlavní soustavy	777	14 813	20 812
150	01 Mimoděložní těhotenství	2	65	144
150	02 Samovolný potrat	5	194	247
150	03 Lékařský potrat	16	147	111
150	04 Ostatní těhotenství končící potratem	34	475	495
150	05 Edém, proteinurie a hypertenzní onemocnění	1	13	15
150	06 Jiná onem. matky převáž. v souvislosti s těhotenstvím	40	540	868
150	07 Péče o matku ve vztahu k plodu	8	92	159
150	08 Komplikace porodu	5	38	46
150	09 Spontánní porod jediného dítěte	1	10	5
150	10 Ostatní porody	2	12	9
150	11 Komplikace spojené převážně s šestinedělím	-	14	13
150	XV. Těhotenství, porod a šestinedělí	114	1 600	2 112
170	XVII. Vrozené vady, deformace a chrom. abnorm.	5	63	98
180	XVIII. Příznaky, znaky a ... nálezy nezařazené jinde	2 198	15 046	10 331
190	01 Zlomenina kostí lebky a obličeje	6	158	275
190	02 Zlomenina krku, hrudníku a páneve	16	114	313
190	03 Zlomenina kosti stehenní	3	9	13
190	04 Zlomenina jiných částí končetin	81	844	1 791
190	05 Zlomeniny postihující více částí těla	-	-	-

**14. Počet případů pracovní neschopnosti podle skupin diagnóz
a intervalu délky trvání pracovní neschopnosti (ve dnech)**

Interval délky trvání PN (ve dnech)					Celkem	Skupiny diagnóz	
15-21	22-28	29-91	92-182	183+			
47 043	32 282	107 391	41 556	40 848	380 522		130
11	3	5	5	5	43	01	140
28	16	49	22	38	270	02	140
478	241	453	119	72	2 504	03	140
47	39	127	75	149	564	04	140
876	488	1 355	376	200	6 034	05	140
3 531	1 488	2 297	444	273	24 651	06	140
1 161	612	1 547	293	183	8 659	07	140
110	89	291	88	82	915	08	140
639	418	866	138	81	3 256	09	140
206	113	374	69	58	1 165	10	140
165	105	266	54	34	1 013	11	140
354	192	404	101	75	1 978	12	140
3 408	2 105	5 887	1 274	1 084	21 532	13	140
26	22	97	21	12	232	14	140
11 040	5 931	14 018	3 079	2 346	72 816		140
124	129	286	17	11	778	01	150
139	83	255	41	15	979	02	150
39	24	85	14	10	446	03	150
319	159	518	109	45	2 154	04	150
8	8	58	77	49	229	05	150
792	652	4 694	6 724	3 551	17 861	06	150
196	212	1 662	1 900	1 083	5 312	07	150
52	62	399	449	262	1 313	08	150
8	3	89	77	91	284	09	150
7	8	58	90	52	238	10	150
9	10	89	116	89	340	11	150
1 693	1 350	8 193	9 614	5 258	29 934		150
74	45	152	51	42	530		170
5 045	2 761	7 146	1 837	1 417	45 781		180
224	153	440	78	42	1 376	01	190
461	463	2 628	885	671	5 551	02	190
14	16	145	225	289	714	03	190
1 987	2 158	16 980	6 688	3 626	34 155	04	190
-	2	13	6	16	37	05	190

14. Počet případů pracovní neschopnosti podle skupin diagnóz a intervalu délky trvání pracovní neschopnosti (ve dnech)

Skupiny diagnóz	Interval délky trvání PN (ve dnech)		
	1	2–7	8–14
190 06 Vymknutí, podvrtnutí a natažení kloubů, vazů	149	3 587	8 108
190 07 Poranění oka a očnice	11	591	534
190 08 Nitrolební poranění	20	411	633
190 09 Poranění jiných vnitřních orgánů	-	8	21
190 10 Drtivé poranění, traumatické amputace	-	19	34
190 11 Jiná poranění určitých, NS a více částí těla	411	9 631	20 523
190 12 Účinky cizího tělesa vniklého přiroz. otvorem těla	17	559	396
190 13 Popáleniny a poleptání	21	575	1 057
190 14 Otrava léky, léčivy, návykovými a biolog. látkami	1	20	12
190 15 Toxické účinky látek ze zdrojů převáž. mimo lékař.	12	92	52
190 16 Syndromy týrání	1	5	-
190 17 Omrzliny a jiné NS účinky vnějších příčin	242	1 679	509
190 18 Některé časné kompl. úrazů a kompl. zdr. péče NJ	231	1 329	209
190 19 Následky poranění, otravy aj. násl. vněj. příčin	15	61	51
190 XIX. Poranění, otravy a ...následky vnějších příčin	1 237	19 692	34 531
005 01 Celková prohlídka, vyš. osob bez obtíží n. uved. dg.	62	383	292
210 02 Vyšetření a návštěva pro administrativní účely	15	310	564
210 03 Jiná pozorování, prohlídky a vyšetření	67	690	677
210 04 Osoby s potenciálně ohrož. zdravím ... přenos. nem.	3 662	75 189	160 396
210 05 Osoby se zdravot. sl. - okol. související s reprodukcí	33	284	405
210 06 Osoby se zdravot. sl. - urč. výkonů a zdravotní péče	40	417	548
210 07 Jiné faktory ovlivňující zdravotní stav	236	6 115	1 767
210 08 Pacient s transplantovaným orgánem a tkání	-	23	15
210 09 Pacient se srdečním a cév. implantátem a transpl.	1	1	5
210 XXI. Faktory ovl. zdravot. stav a kont. se zdravot. sl.	4 116	83 412	164 669
220 01 SARS	-	3	12
220 02 Bakt.původ. rezist.na antibio.	-	1	-
220 03 Nouzové použití kódu	33	406	1 145
220 04 COVID-19	963	19 575	142 342
220 05 Ost. kódy pro speciální účely	547	9 115	14 954
220 XXII. Kódy pro speciální účely	1 543	29 100	158 453
Celkem	30 577	503 514	812 027

**14. Počet případů pracovní neschopnosti podle skupin diagnóz
a intervalu délky trvání pracovní neschopnosti (ve dnech)**

Interval délky trvání PN (ve dnech)					Celkem	Skupiny diagnóz	
15-21	22-28	29-91	92-182	183+			
7 354	5 425	16 733	4 341	2 694	48 391	06	190
173	62	137	30	25	1 563	07	190
393	248	789	220	209	2 923	08	190
29	22	118	61	33	292	09	190
38	51	408	175	108	833	10	190
15 015	8 768	21 525	4 770	2 987	83 630	11	190
94	27	26	6	3	1 128	12	190
770	444	874	112	64	3 917	13	190
1	5	14	3	6	62	14	190
10	11	19	4	4	204	15	190
-	-	-	-	-	6	16	190
142	64	118	29	8	2 791	17	190
85	46	144	58	67	2 169	18	190
45	31	195	75	63	536	19	190
26 835	17 996	61 306	17 766	10 915	190 278		190
172	111	212	77	75	1 384	01	210
294	58	104	24	15	1 384	02	210
422	211	589	144	77	2 877	03	210
84 939	16 075	8 814	531	135	349 741	04	210
368	383	3 193	4 711	2 486	11 863	05	210
605	359	1 214	312	210	3 705	06	210
1 058	780	2 302	230	242	12 730	07	210
10	10	30	22	41	151	08	210
4	5	3	4	11	34	09	210
87 872	17 992	16 461	6 055	3 292	383 869		210
20	6	6	1	1	49	01	220
2	1	-	-	-	4	02	220
1 261	300	326	39	19	3 529	03	220
230 396	53 621	48 499	4 939	1 643	501 978	04	220
10 604	2 645	2 229	276	98	40 468	05	220
242 283	56 573	51 060	5 255	1 761	546 028		220
563 780	195 078	392 418	120 358	104 353	2 722 105		Celkem

15.1 Rozložení počtu práce neschopných osob podle celkového počtu PN, pohlaví a věkových skupin - absolutně

Počet PN	Věková skupina					
	-19	20-24	25-29	30-34	35-39	40-44
Muži						
1	6 693	40 806	61 711	68 613	69 013	81 099
2	2 178	17 556	22 378	22 397	21 140	23 183
3	827	7 489	8 592	7 699	6 556	6 509
4	370	3 296	3 342	2 994	2 310	2 056
5	118	1 556	1 354	1 165	856	657
6	57	673	634	431	356	261
7	23	292	288	215	142	91
8	11	143	126	94	57	56
9+	12	155	160	95	68	45
Celkem PN	16 322	128 324	160 994	160 421	148 897	161 721
Celkem osob	10 289	71 966	98 585	103 703	100 498	113 957
Počet PN/os	1,6	1,8	1,6	1,5	1,5	1,4
Ženy						
1	4 696	35 400	56 814	57 093	67 637	94 428
2	1 577	14 090	18 896	17 590	21 099	30 546
3	591	5 863	6 331	5 415	6 162	8 574
4	265	2 521	2 440	2 142	2 092	2 884
5	119	1 045	894	657	662	805
6	46	513	410	326	297	391
7	22	208	178	108	96	99
8	16	128	98	81	53	72
9+	10	101	90	65	56	58
Celkem PN	11 946	103 227	133 548	124 462	143 567	201 065
Celkem osob	7 342	59 869	86 151	83 477	98 154	137 857
Počet PN/os	1,6	1,7	1,6	1,5	1,5	1,5

15.1 Rozložení počtu práce neschopných osob podle celkového počtu PN, pohlaví a věkových skupin - absolutně

Věková skupina					Celkem	Počet PN
45-49	50-54	55-59	60-64	65+		
Muži						
88 059	71 882	71 537	49 461	12 791	621 665	1
24 386	20 509	19 582	12 449	2 904	188 662	2
6 431	5 030	4 770	2 708	569	57 180	3
1 767	1 358	1 242	723	155	19 613	4
542	384	310	132	40	7 114	5
196	134	111	64	13	2 930	6
63	52	31	12	4	1 213	7
30	21	21	5	1	565	8
28	16	18	4	-	601	9+
168 057	136 905	132 762	86 601	21 240	1 322 244	Celkem PN
121 502	99 386	97 622	65 558	16 477	899 543	Celkem osob
1,4	1,4	1,4	1,3	1,3	1,5	Počet PN/os
Ženy						
109 522	88 446	85 543	37 038	10 072	646 689	1
36 665	30 074	27 933	9 582	2 419	210 471	2
9 950	8 104	7 121	2 087	507	60 705	3
3 158	2 516	2 086	633	148	20 885	4
842	608	493	101	35	6 261	5
411	282	208	55	18	2 957	6
102	63	56	13	3	948	7
60	58	47	14	4	631	8
43	25	29	6	1	484	9+
233 693	188 921	175 939	66 125	17 368	1 399 861	Celkem PN
160 753	130 176	123 516	49 529	13 207	950 031	Celkem osob
1,5	1,5	1,4	1,3	1,3	1,5	Počet PN/os

15.2 Rozložení počtu práce neschopných osob podle celkového počtu PN, pohlaví a věkových skupin - na 100 000 nemocensky pojištěných osob

Počet PN	Věková skupina					
	-19	20-24	25-29	30-34	35-39	40-44
Muži						
1	76 924	36 865	26 959	24 337	23 285	23 537
2	25 032	15 861	9 776	7 944	7 133	6 728
3	9 505	6 766	3 753	2 731	2 212	1 889
4	4 253	2 978	1 460	1 062	779	597
5	1 356	1 406	591	413	289	191
6	655	608	277	153	120	76
7	264	264	126	76	48	26
8	126	129	55	33	19	16
9+	138	140	70	34	23	13
Celkem PN	187 593	115 931	70 331	56 902	50 237	46 935
Celkem osob	118 254	65 016	43 067	36 784	33 908	33 073
Ženy						
1	49 878	40 533	30 456	26 447	25 011	25 065
2	16 750	16 133	10 129	8 148	7 802	8 108
3	6 277	6 713	3 394	2 508	2 279	2 276
4	2 815	2 887	1 308	992	774	766
5	1 264	1 197	479	304	245	214
6	489	587	220	151	110	104
7	234	238	95	50	35	26
8	170	147	53	38	20	19
9+	106	116	48	30	21	15
Celkem PN	126 883	118 194	71 589	57 655	53 089	53 371
Celkem osob	77 982	68 550	46 182	38 669	36 296	36 593

15.2 Rozložení počtu práce neschopných osob podle celkového počtu PN, pohlaví a věkových skupin - na 100 000 nemocensky pojištěných osob

Věková skupina					Celkem	Počet PN
45-49	50-54	55-59	60-64	65+		
Muži						
24 977	27 055	29 417	32 733	18 156	26 407	1
6 917	7 719	8 052	8 239	4 122	8 014	2
1 824	1 893	1 961	1 792	808	2 429	3
501	511	511	478	220	833	4
154	145	127	87	57	302	5
56	50	46	42	18	124	6
18	20	13	8	6	52	7
9	8	9	3	1	24	8
8	6	7	3	-	26	9+
47 667	51 528	54 593	57 312	30 148	56 166	Celkem PN
34 462	37 406	40 143	43 386	23 387	38 211	Celkem osob
Ženy						
26 653	28 235	29 520	28 003	16 395	27 472	1
8 923	9 601	9 639	7 245	3 938	8 941	2
2 421	2 587	2 457	1 578	825	2 579	3
769	803	720	479	241	887	4
205	194	170	76	57	266	5
100	90	72	42	29	126	6
25	20	19	10	5	40	7
15	19	16	11	7	27	8
10	8	10	5	2	21	9+
56 870	60 309	60 715	49 995	28 271	59 468	Celkem PN
39 120	41 556	42 624	37 447	21 498	40 358	Celkem osob

16. Rozložení počtu případů podle dne začátku pracovní neschopnosti a intervalu délky trvání PN (ve dnech)

Den v týdnu	Interval délky trvání (ve dnech)				
	1-3	4-7	8-14	15-21	22-28
Pondělí	46 737	161 872	316 866	206 243	68 516
Úterý	22 960	75 888	137 380	92 823	32 509
Středa	39 670	52 140	129 491	87 197	30 254
Čtvrtek	21 343	47 679	101 097	74 361	26 234
Pátek	11 912	33 180	93 814	77 517	26 460
Sobota	2 752	7 885	19 214	14 236	5 147
Neděle	3 136	6 937	14 165	11 403	5 958
Celkem	148 510	385 581	812 027	563 780	195 078

17. Rozložení počtu případů PN podle dne ukončení pracovní neschopnosti a intervalu délky trvání PN (ve dnech)

Den v týdnu	Interval délky trvání (ve dnech)				
	1-3	4-7	8-14	15-21	22-28
Pondělí	10 658	69 691	129 213	97 292	27 833
Úterý	22 218	37 814	100 464	83 144	24 276
Středa	36 521	22 424	94 222	69 161	21 379
Čtvrtek	21 574	28 872	70 921	50 037	14 245
Pátek	48 864	136 986	250 381	146 286	52 504
Sobota	2 682	8 552	23 489	12 058	3 720
Neděle	5 993	81 242	143 337	105 802	51 121
Celkem	148 510	385 581	812 027	563 780	195 078

**16. Rozložení počtu případů podle dne začátku pracovní neschopnosti
a intervalu délky trvání PN (ve dnech)**

Interval délky trvání (ve dnech)			Celkem	Den v týdnu
29–91	92–182	183+		
135 190	39 472	34 115	1 009 011	Pondělí
67 381	21 802	19 241	469 984	Úterý
63 481	18 776	16 779	437 788	Středa
52 510	17 323	14 649	355 196	Čtvrtek
48 736	15 046	13 136	319 801	Pátek
11 873	3 891	3 356	68 354	Sobota
13 247	4 048	3 077	61 971	Neděle
392 418	120 358	104 353	2 722 105	Celkem

**17. Rozložení počtu případů PN podle dne ukončení pracovní neschopnosti
a intervalu délky trvání PN (ve dnech)**

Interval délky trvání (ve dnech)			Celkem	Den v týdnu
29–91	92–182	183+		
50 905	17 471	14 057	417 120	Pondělí
47 336	15 146	15 745	346 143	Úterý
48 338	16 715	16 714	325 474	Středa
28 492	10 338	11 752	236 231	Čtvrtek
98 918	25 324	20 334	779 597	Pátek
10 645	4 600	6 021	71 767	Sobota
107 784	30 764	19 730	545 773	Neděle
392 418	120 358	104 353	2 722 105	Celkem

18. Počet případů pracovní neschopnosti podle intervalu délky trvání PN (ve dnech), pohlaví a věkových skupin

Věková skupina	Interval délky trvání pracovní neschopnosti (ve dnech)								Celkem
	1	2-7	8-14	15-21	22-28	29-91	92-182	183+	
Muži									
-19	378	4 884	5 796	3 080	837	1 134	147	66	16 322
20-24	2 787	36 901	44 303	24 406	6 621	10 318	1 928	1 060	128 324
25-29	3 026	42 972	54 590	32 712	8 632	14 113	3 130	1 819	160 994
30-34	2 480	38 258	53 938	34 272	9 132	16 182	3 754	2 405	160 421
35-39	1 811	30 310	48 675	33 584	9 676	17 373	4 362	3 106	148 897
40-44	1 438	26 890	50 737	38 309	11 625	22 323	5 973	4 426	161 721
45-49	1 089	23 824	49 918	39 568	13 304	26 658	7 623	6 073	168 057
50-54	878	17 066	38 067	30 639	11 460	24 751	7 337	6 707	136 905
55-59	647	14 441	33 653	27 767	11 599	27 018	8 707	8 930	132 762
60-64	359	7 922	18 839	15 940	7 518	18 961	7 269	9 793	86 601
65+	104	2 074	4 712	3 946	1 964	5 935	1 726	779	21 240
Celkem	14 997	245 542	403 228	284 223	92 368	184 766	51 956	45 164	1 322 244
Ženy									
-19	292	3 490	4 169	2 098	625	930	203	139	11 946
20-24	2 320	29 675	33 861	17 942	4 924	8 723	3 512	2 270	103 227
25-29	2 770	35 340	40 622	22 862	6 583	13 795	7 156	4 420	133 548
30-34	1 918	27 946	37 106	23 216	7 061	15 108	7 416	4 691	124 462
35-39	1 775	29 316	43 700	30 236	9 310	17 768	6 639	4 823	143 567
40-44	1 954	36 969	61 631	44 392	14 937	27 223	7 515	6 444	201 065
45-49	1 765	36 897	68 780	50 611	19 169	37 144	10 037	9 290	233 693
50-54	1 246	26 435	52 704	38 748	16 362	34 169	9 863	9 394	188 921
55-59	1 053	22 176	45 885	34 006	16 023	34 734	10 483	11 579	175 939
60-64	377	7 645	16 108	12 126	6 013	13 633	4 500	5 723	66 125
65+	110	2 083	4 233	3 320	1 703	4 425	1 078	416	17 368
Celkem	15 580	257 972	408 799	279 557	102 710	207 652	68 402	59 189	1 399 861
Celkem									
-19	670	8 374	9 965	5 178	1 462	2 064	350	205	28 268
20-24	5 107	66 576	78 164	42 348	11 545	19 041	5 440	3 330	231 551
25-29	5 796	78 312	95 212	55 574	15 215	27 908	10 286	6 239	294 542
30-34	4 398	66 204	91 044	57 488	16 193	31 290	11 170	7 096	284 883
35-39	3 586	59 626	92 375	63 820	18 986	35 141	11 001	7 929	292 464
40-44	3 392	63 859	112 368	82 701	26 562	49 546	13 488	10 870	362 786
45-49	2 854	60 721	118 698	90 179	32 473	63 802	17 660	15 363	401 750
50-54	2 124	43 501	90 771	69 387	27 822	58 920	17 200	16 101	325 826
55-59	1 700	36 617	79 538	61 773	27 622	61 752	19 190	20 509	308 701
60-64	736	15 567	34 947	28 066	13 531	32 594	11 769	15 516	152 726
65+	214	4 157	8 945	7 266	3 667	10 360	2 804	1 195	38 608
Celkem	30 577	503 514	812 027	563 780	195 078	392 418	120 358	104 353	2 722 105

Seznam skupin diagnóz a k nim odpovídající diagnózy podle MKN-10

Kód skupiny	Název kapitoly / diagnózy	Kód diagnózy (MKN-10)
010 01	Průjem - diarrhoea a gastroenteritida předpokládaného infekčního původu	A09
010 02	Jiné střevní infekční nemoci	A00–A08
010 03	TBC dýchacího ústrojí bakteriologicky a histologicky ověřená i neověřená	A15–A16
010 04	Jiná TBC	A17–A19
010 05	Některé zoonotické bakteriální nemoci	A20–A28
010 06	Spála	A38
010 07	Jiné bakteriální nemoci vyjma spály	A30–A37, A39–A49
010 08	Syfilis	A50–A53
010 09	Gonokoková infekce	A54
010 10	Ostatní infekce přenášené převážně sexuálním způsobem	A55–A64
010 11	Jiné nemoci spirochétové, jiné nemoci způsobené chlamydiemi a rickettsií	A65–A79
010 12	Virová encefalitida	A83–A86
010 13	Ostatní virové infekce centrální nervové soustavy (CNS)	A80–A82, A87–A89
010 14	Virové horečky a virové hemoragické horečky přenášené členovci	A90–A99
010 15	Varicella - plané neštovice, spalničky - morbilli, zarděnky - rubeola	B01, B05, B06
010 16	Herpes zoster - pásový opar	B02
010 17	Ostatní virové infekce charakterizované poškozením kůže a sliznice	B00, B03–B04 B07–B09
010 18	Virová hepatitida	B15–B19
010 19	Onemocnění virem lidské imunodeficiency (HIV)	B20–B24
010 20	Epidemický zánět příušnic - parotitis epidemica	B26
010 21	Infekční mononukleóza	B27
010 22	Jiné virové nemoci vyjma parotitis a infekční mononukleózy	B25, B30–B34
010 23	Mykózy	B35–B49
010 24	Protozoární nemoci	B50–B64
010 25	Helmintózy - hlístové nemoci	B65–B83
010 26	Zavšivení, akarióza a jiná napadení	B85–B89
010 27	Následky infekčních parazitárních nemocí; bakteriální, virová a jiná infekční agens, jiné a neurč. infekční nemoci	B90–B99
010	I. Některé infekční a parazitární nemoci	A00–B99

Seznam skupin diagnóz a k nim odpovídající diagnózy podle MKN-10

Kód skupiny	Název kapitoly / diagnózy	Kód diagnózy (MKN-10)
020 00	Zhoubné novotvary (ZN)	C00–C97
020 01	ZN rtu, dutiny ústní a hltanu	C00–C14
020 02	ZN žaludku	C16
020 03	ZN tlustého střeva	C18
020 04	ZN konečníku, rektosigmoideálního spojení, řiti a řitního kanálu	C19–C21
020 05	Ostatní ZN trávicího ústrojí	C15,C17,C22–C26
020 06	ZN hrtanu	C32
020 07	ZN trachey, bronchu a plice - průdušnice, průdušky a plice	C33–C34
020 08	Ostatní ZN dýchací soustavy a nitrohrudních orgánů	C30,C31,C37–C39
020 09	ZN kosti a kloubní chrupavky	C40–C41
020 10	Zhoubný melanom kůže	C43
020 11	Jiné ZN kůže	C44
020 12	ZN prsu	C50
020 13	ZN hrdla děložního - cervicis uteri	C53
020 14	Ostatní ZN ženských pohlavních orgánů	C51–C52,C54–C58
020 15	ZN prostaty	C61
020 16	Ostatní ZN mužských pohlavních orgánů	C60,C62–C63
020 17	Leukémie	C91–C95
020 18	Ostatní zhoubné novotvary	C64–C90,C45–C49 C96,C97
020 19	Novotvary in situ	D00–D09
020 20	Nezhoubné novotvary	D10–D36
020 21	Novotvary nejistého a neznámého chování	D37–D48
020	II. Novotvary	C00–D48
030 01	Anémie z nedostatku železa	D50
030 02	Ostatní anémie	D51–D64
030 03	Vady koagulace, purpura a jiné krvácivé stavy, a jiné nemoci krve a krevtovorných orgánů	D65–D69,D70–D77
030 04	Některé poruchy mechanismu imunity	D80–D89
030	III. Nemoci krve, krevtovorných orgánů a některé poruchy týkající se mechanismu imunity	D50–D89

Seznam skupin diagnóz a k nim odpovídající diagnózy podle MKN-10

Kód skupiny	Název kapitoly / diagnózy	Kód diagnózy (MKN-10)
040 01	Poruchy štítné žlázy	E00–E07
040 02	Diabetes mellitus závislý na inzulínu	E10
040 03	Ostatní diabetes mellitus	E11–E14
040 04	Podvýživa - malnutrice	E40–E46
040 05	Obezita - otylost	E66
040 06	Poruchy metabolismu lipoproteinů a jiné lipidémie	E78
040 07	Ostatní nemoci endokrinní, výživy a přeměny látek	E15–E16,E20–E34,E35, E50–E65,E67–E77 E79–E89,E90
040	IV. Nemoci endokrinní, výživy a přeměny látek	E00–E90
050 01	Poruchy duševní a poruchy chování způsobené užíváním alkoholu	F10
050 02	Poruchy duševní a poruchy chování způsobené užíváním jiných psychoaktivních látek	F11–F19
050 03	Schizofrenie, poruchy schizotypální a poruchy s bludy	F20–F29
050 04	Afektivní poruchy	F30–F39
050 05	Neurotické, stresové a somatoformní poruchy	F40–F48
050 06	Mentální retardace	F70–F79
050 07	Poruchy psychického vývoje a poruchy chování a emocí se začátkem obvykle v dětství a dospívání	F80–F98
050 08	Ostatní duševní poruchy a poruchy chování	F00–F01,F02,F03–F09 F50–F69,F99
050	V. Poruchy duševní a poruchy chování	F00–F99
060 01	Zánětlivé nemoci CNS	G00–G09
060 02	Parkinsonova nemoc	G20
060 03	Demyelinizující nemoci CNS	G35–G37
060 04	Epilepsie	G40–G44
060 05	Migréna a jiné syndromy bolesti hlavy	G43–G44
060 06	Myasthenia gravis, primární poruchy svalů a jiné myopatie	G70–G72
060 07	Mozková obrna a jiné syndromy ochrnutí	G80–G83
060 08	Ostatní nemoci nervové soustavy	G10–G13,G21–G32 G45–G64,G73 G90–G99
060	VI. Nemoci nervové soustavy	G00–G99

Seznam skupin diagnóz a k nim odpovídající diagnózy podle MKN-10

Kód skupiny	Název kapitoly / diagnózy	Kód diagnózy (MKN-10)
070	01 Záněty očního víčka a onemocnění spojivky	H00–H01,H10–H13
070	02 Glaukom	H40–H42
070	03 Slepota a slabozrakost	H54
070	04 Ostatní nemoci oka a očních adnex	H02–H06,H15–H36 H43–H53,H55–H59
070	VII. Nemoci oka a očních adnex	H00–H59
080	01 Zánět středního ucha, bradavkového výběžku, zánět a jiná onemocnění Eustachovy trubice	H65–H70
080	02 Jiná onemocnění středního ucha a bradavkového výběžku	H71–H75
080	03 Nedoslýchavost, ztráta sluchu	H90–H91
080	04 Ostatní nemoci ucha	H60–H62,H80–H83 H92–H95
080	VIII. Nemoci ucha a bradavkového výběžku	H60–H95
090	01 Akutní revmatická horečka	I00–I02
090	02 Chronické revmatické choroby srdeční	I05–I09
090	03 Esenciální (primární) hypertenze	I10
090	04 Jiné hypertenzní nemoci	I11–I15
090	05 Akutní a pokračující infarkt myokardu	I21,I22
090	06 Ostatní ischemické nemoci srdeční	I20,I23–I25
090	07 Plicní embolie	I26
090	08 Jiné formy srdečních onemocnění	I30–I52
090	09 Cévní nemoci mozku	I60–I69
090	10 Ateroskleróza	I70
090	11 Jiné nemoci tepen, tepének a vlásečnic	I71–I79
090	12 Zánět žil, trombóza vrátnice a jiná žilní embolie a trombóza	I80–I82
090	13 Žilní městky - varices - dolních končetin	I83
090	14 Hemoroidy	I84
090	15 Jiné nemoci žil, mizních cév a mizních uzlin nezařazené jinde (NJ)	I85–I89
090	16 Jiné nemoci oběhové soustavy	I27–I28,I95–I99
090	IX. Nemoci oběhové soustavy	I00–I99

Seznam skupin diagnóz a k nim odpovídající diagnózy podle MKN-10

Kód skupiny	Název kapitoly / diagnózy	Kód diagnózy (MKN-10)
100 01	Akutní zánět mandlí - tonsillitis acuta	J03
100 02	Jiné akutní infekce horních cest dýchacích	J00–J02, J04–J06
100 03	Chřipka	J10–J11
100 04	Záněty plic	J12–J18
100 05	Jiné akutní infekce dolní části dýchacího ústrojí	J20–J22
100 06	Chronické nemoci dolní části dýchacího ústrojí vyjma astmatu a bronchiektazie	J40–J44
100 07	Astma a astmatický stav	J45–J46
100 08	Jiné nemoci dýchací soustavy	J30–J39, J47, J60–J99
100	X. Nemoci dýchací soustavy	J00–J99
110 01	Nemoci ústní dutiny, slinných žláz a čelistí	K00–K14
110 02	Žaludeční, dvanáctníkový vřed, peptický vřed neurčené lokalizace	K25–K27
110 03	Zánět žaludku a dvanáctníku	K29
110 04	Jiné nemoci jícnu, žaludku a dvanáctníku	K20–K23, K28, K30–K31
110 05	Nemoci appendixu - červovitého přívěsku	K35–K38
110 06	Kýly	K40–K46
110 07	Neinfekční zánět tenkého a tlustého střeva - enteritida a kolitida	K50–K52
110 08	Jiné nemoci střev a nemoci pobříšnice	K55–K67
110 09	Alkoholické onemocnění jater	K70
110 10	Ostatní nemoci jater	K71–K77
110 11	Žlučové kameny	K80
110 12	Jiné nemoci žlučníku a žlučových cest	K81–K83
110 13	Akutní zánět slinivky břišní a jiné nemoci slinivky břišní	K85–K86
110 14	Jiné nemoci trávicí soustavy	K87, K90–K93
110	XI. Nemoci trávicí soustavy	K00–K93
120 01	Infekce kůže a podkožního vaziva	L00–L08
120 02	Dermatitis a ekzém	L20–L27, L30
120 03	Psoriáza - lupénka	L40
120 04	Ostatní nemoci kůže a podkožního vaziva	L10–L14, L28–L29 L41–L44, L45, L50–L53 L54, L55–L60, L62, L63–L85, L86, L87–L98, L99
120	XII. Nemoci kůže a podkožního vaziva	L00–L99

Seznam skupin diagnóz a k nim odpovídající diagnózy podle MKN-10

Kód skupiny	Název kapitoly / diagnózy	Kód diagnózy (MKN-10)
130 01	Zánětlivé polyartropatie	M05–M14
130 02	Artrózy	M15–M19
130 03	Systémová onemocnění pojivové tkáně	M30–M36
130 04	Onemocnění krčních a jiných meziobratlových plotének	M50–M51
130 05	Deformující a jiné dorzopatie vyjma onemocnění meziobratlových plotének, spondylopatie	M40–M49, M53–M54
130 06	Onemocnění měkké tkáně	M60–M79
130 07	Ostatní nemoci svalové a kosterní soustavy	M00–M03, M20–M25 M80–M81, M82 M83–M89, M90 M91–M99
130	XIII. Nemoci svalové a kosterní soustavy a pojivové tkáně	M00–M99
140 01	Akutní a rychle postupující nefritický syndrom	N00–N01
140 02	Jiné nemoci glomerulů	N02–N08
140 03	Tubulo-intersticiální nemoci ledvin	N10–N16
140 04	Selhání ledvin	N17–N19
140 05	Urolitiáza - kameny v močovém ústrojí	N20–N23
140 06	Zánět močového měchýře - cystitis	N30
140 07	Jiné nemoci ledvin, močovodů a močové soustavy	N25–N29, N31–N39
140 08	Zbytnění prostaty - hyperplasia prostatica	N40
140 09	Jiné nemoci mužských pohlavních orgánů	N41–N50, N51
140 10	Nemoci prsu	N60–N64
140 11	Zánět vejcovodů a vaječníků - salpingitis a oophoritis	N70
140 12	Jiná zánětlivá onemocnění ženských pánevních orgánů	N71–N77
140 13	Nezánětlivá onemocnění ženského pohlavního ústrojí	N80–N98
140 14	Onemocnění močové a pohlavní soustavy po výkonech, nezařazené jinde	N99
140	XIV. Nemoci močové a pohlavní soustavy	N00–N99

Seznam skupin diagnóz a k nim odpovídající diagnózy podle MKN-10

Kód skupiny	Název kapitoly / diagnózy	Kód diagnózy (MKN-10)
150 01	Mimoděložní těhotenství	O00
150 02	Samovolný potrat	O03
150 03	Lékařský potrat	O04
150 04	Ostatní těhotenství končící potratem	O01,O02,O05–O08
150 05	Edém, proteinurie a hypertenzní onemocnění (pozdní gestóza) v těhotenství, při porodu a v šestinedělí	O10–O16
150 06	Jiná onemocnění matky převážně v souvislosti s těhotenstvím	O20–O29
150 07	Péče o matku ve vztahu k plodu, amniové dutině a možným porodním problémům	O30–O48
150 08	Komplikace porodu	O60–O75
150 09	Spontánní porod jediného dítěte	O80
150 10	Ostatní porody	O81–O84
150 11	Komplikace spojené převážně s šestinedělím a jiné porodnické stavy, nezařazené jinde	O85–O99
150	XV. Těhotenství, porod a šestinedělí	O00–O99
160 01	Postižení plodu a novorozence onemocněním matky a komplikacemi těhotenství a porodu	P00–P04
160 02	Poruchy spojené s délkou těhotenství a s růstem plodu	P05–P08
160 03	Poranění za porodu	P10–P15
160 04	Nitroděložní hypoxie a porodní asfyxie	P20–P21
160 05	Jiné respirační a kardiovaskulární poruchy specifické pro perinatální období	P22–P29
160 06	Infekce specifické pro perinatální období	P35–P39
160 07	Krvácivé stavy a hematologické poruchy plodu a novorozence	P50–P61
160 08	Některé jiné poruchy a stavy vzniklé v perinatálním období	P70–P96
160	XVI. Některé stavy vzniklé v perinatálním období	P00–P96

Seznam skupin diagnóz a k nim odpovídající diagnózy podle MKN-10

Kód skupiny	Název kapitoly / diagnózy	Kód diagnózy (MKN-10)
170 01	Spina bifida - rozštěp páteře	Q05
170 02	Vrozené vady nervové soustavy - vyjma rozštěpu páteře	Q00–Q04,Q06–Q07
170 03	Vrozené vady oběhové soustavy	Q20–Q28
170 04	Rozštěp patra a rozštěp rtu	Q35–Q37
170 05	Vrozené chybění, atrezie a stenóza tenkého střeva	Q41
170 06	Jiné vrozené vady trávicí soustavy vyjma vrozeného chybění, atrezie a stenózy tenkého střeva	Q38–Q40,Q42–Q45
170 07	Nesestouplé varle	Q53
170 08	Vrozené vady pohlavních orgánů, vyjma nesestouplé varle, a močové soustavy	Q50–Q52,Q54–Q64
170 09	Vrozené deformity kyčle	Q65
170 10	Vrozené deformity nohou	Q66
170 11	Jiné vrozené vady a deformace svalové a kosterní soustavy	Q67–Q79
170 12	Jiné vrozené vady	Q10–Q18,Q30–Q34 Q80–Q89
170 13	Abnormality chromozomů, nezařazené jinde	Q90–Q99
170	XVII. Vrozené vady, deformace a chromozomální abnormality	Q00–Q99
180 01	Lokalizované příznaky a znaky	R00–R49
180 02	Stáří - senilita	R54
180 03	Celkové příznaky a znaky vyjma stáří - senilita	R50–R53,R55–R69
180 04	Abnormální nálezy při vyšetření krve, moči a jiných tělesných tekutin, látek a tkání, při diagnostických zobrazovacích a při funkčních vyšetřeních - bez diagnózy	R70–R94
180 05	Syndrom náhlé smrti dítěte (kojence)	R95
180 06	Nepřesně určené a neznámé příčiny smrti vyjma syndromu náhlé smrti dítěte	R96–R99
180	XVIII. Příznaky, znaky a abnormální klinické a laboratorní nálezy nezařazené jinde	R00-R99
190 01	Zlomenina kostí lebky a obličeje	S02
190 02	Zlomenina krku, žebra (žeber), hrudní kosti, páteře a pánve	S12,S22,S32,T08
190 03	Zlomenina kosti stehenní - fractura femoris	S72
190 04	Zlomenina jiných částí končetin	S42,S52,S62,S82 S92,T10,T12

Seznam skupin diagnóz a k nim odpovídající diagnózy podle MKN-10

Kód skupiny	Název kapitoly / diagnózy	Kód diagnózy (MKN-10)
190 05	Zlomeniny postihující více částí těla	T02
190 06	Vymknutí, podvrtnutí a natažení kloubů a vazů	S03,S13,S23,S33 S43,S53,S63,S73 S83,S93,T03
190 07	Poranění oka a očnice	S05
190 08	Nitrolební poranění	S06
190 09	Poranění jiných vnitřních orgánů	S26–S27,S36–S37
190 10	Drtivé poranění, traumatické amputace	S07–S08,S17–S18 S28,S38,S47–S48 S57–S58,S67–S68 S77–S78,S87–S88 S97–S98,T04–T05
190 11	Jiná poranění určitých, nespecifikovaných (NS) a více částí těla	S00–S01,S04 S09–S11,S14–S16 S19–S21,S24–S25 S29–S31,S34–S35 S39–S41,S44–S46 S49–S51,S54–S56 S59–S61,S64–S66 S69–S71,S74–S76 S79–S81,S84–S86 S89–S91,S94–S96 S99,T00–T01 T06–T07,T09,T11 T13–T14
190 12	Účinky cizího tělesa vniklého přirozeným otvorem těla	T15–T19
190 13	Popáleniny a poleptání	T20–T32
190 14	Otrava léky, léčivy, návykovými a biologickými látkami	T36–T50
190 15	Toxické účinky látek ze zdrojů převážně mimo lékařství	T51–T65
190 16	Syndromy týrání	T74
190 17	Omrzliny a jiné neurčené účinky vnějších příčin vyjma syndromu týrání	T33–T35,T66–T73 T75–T78
190 18	Některé časné komplikace úrazů a komplikace zdravotní péče nezařazené jinde	T79–T88
190 19	Následky poranění, otravy a jiných následků vnějších příčin	T90–T98
190	XIX. Poranění, otravy a některé jiné následky vnějších příčin	S00–T98

Seznam skupin diagnóz a k nim odpovídající diagnózy podle MKN-10

Kód skupiny	Název kapitoly / diagnózy	Kód diagnózy (MKN-10)
200 01	Dopravní nehody	V01–V99
200 02	Pády	W00–W19
200 03	Vystavení neživotným mechanickým silám	W20–W49
200 04	Náhodné (u)tonutí a potopení	W65–W74
200 05	Vystavení životným mechanickým silám	W50–W64
200 06	Kontakt s jedovatými živočichy a rostlinami	X20–X29
200 07	Vystavení elektrickému proudu, ozáření, extrémní okolní teplotě a tlaku vzduchu, kouři, ohni, dýmu a plamenům a kontakt s horkem a horkými látkami	W85–X19
200 08	Úmyslné sebepoškození	X60–X84
200 09	Napadení (útok)	X85–Y09
200 10	Komplikace zdravotní péče	Y40–Y84
200 11	Ostatní vnější příčiny nemocnosti a úmrtnosti	W75–W84, X30–X59 Y10–Y36, Y85–Y98
200	XX. Vnější příčiny nemocnosti a úmrtnosti	V01–Y98
210 01	Celková prohlídka a jiné speciální prohlídky a vyšetření osob bez obtíží nebo uvedené diagnózy	Z00–Z01
210 02	Vyšetření a návštěva pro administrativní účely	Z02
210 03	Ostatní prohlídky a vyšetření	Z03–Z13
210 04	Osoby s potenciálně ohroženým zdravím ve vztahu k přenosným nemocem	Z20–Z29
210 05	Osoby, které se setkaly se zdravotnickými službami za okolností souvisejících s reprodukcí	Z30–Z39
210 06	Osoby, které se setkaly se zdravotnickými službami za účelem určitých výkonů a zdravotní péče	Z40–Z54
210 07	Jiné faktory ovlivňující zdravotní stav	Z55–Z93, Z96–Z99
210 08	Pacient s transplantovaným orgánem a tkání	Z94
210 09	Pacient se srdečním a cévním implantátem a transplantátem	Z95
210	XXI. Faktory ovlivňující zdravotní stav a kontakt se zdravotnickými službami	Z00–Z99
220 01	SARS	U04
220 02	Bakt.původ. rezist.na antibio.	U80–U89
220 03	Nouzové použití kódu	U06, U070 U073–U079
220 04	COVID–19	U071, U072, U08–U12

Seznam kapitol MKN-10*List of chapters of ICD-10*

Kód <i>Code</i>	Název <i>Name of chapter</i>
010	Některé infekční a parazitární nemoci <i>Certain infectious and parasitic diseases</i>
020	Novotvary <i>Neoplasms</i>
030	Nemoci krve, krvetvorných orgánů a některé poruchy týkající se mechanismu imunity <i>Diseases of the blood, blood-forming organs and cert.disorders inv.immune mech.</i>
040	Nemoci endokrinní, výživy a přeměny látek <i>Endocrine, nutritional and metabolic diseases</i>
050	Poruchy duševní a poruchy chování <i>Mental and behavioural disorders</i>
060	Nemoci nervové soustavy <i>Diseases of the nervous system</i>
070	Nemoci oka a očních adnex <i>Diseases of the eye and adnexa</i>
080	Nemoci ucha a bradavkového výběžku <i>Diseases of the ear and mastoid process</i>
090	Nemoci oběhové soustavy <i>Diseases of the circulatory system</i>
100	Nemoci dýchací soustavy <i>Diseases of the respiratory system</i>
110	Nemoci trávicí soustavy <i>Diseases of the digestive system</i>
120	Nemoci kůže a podkožního vaziva <i>Diseases of the skin and subcutaneous tissue</i>
130	Nemoci svalové a kosterní soustavy a pojivové tkáně <i>Diseases of the musculoskeletal system and connective tissue</i>
140	Nemoci močové a pohlavní soustavy <i>Diseases of the genitourinary system</i>
150	Těhotenství, porod a šestinedělí <i>Pregnancy, childbirth and the puerperium</i>
160	Některé stavy vzniklé v perinatálním období <i>Certain conditions originating in the perinatal period</i>
170	Vrozené vady, deformace a chromosomální abnormality <i>Congenital malformations, deformation and chromosomal abnormalities</i>

Seznam kapitol MKN-10

List of chapters of ICD-10

Kód Code	Název Name of chapter
180	Příznaky, znaky a abnormální klinické a laboratorní nálezy nezařazené jinde <i>Symptoms, signs and abnormal clinical and laboratory findings, not elsewhere classified</i>
190	Poranění, otravy a některé jiné následky vnějších příčin <i>Injury, poisoning and certain other consequences of external causes</i>
200	Vnější příčiny nemocnosti a úmrtnosti <i>External causes of morbidity and mortality</i>
210	Faktory ovlivňující zdravotní stav a kontakt se zdravotnickými službami <i>Factors influencing health status and contact with health services</i>
220	Kódy pro speciální účely <i>Codes for special purposes</i>

Hlavní třídy klasifikace zaměstnání (CZ-ISCO)

Major Groups of Classification of Occupations (ISCO)

1	Zákonodárci a řídící pracovníci
1	<i>Managers</i>
2	Specialisté
2	<i>Professionals</i>
3	Techničtí a odborní pracovníci
3	<i>Technicians and associate professionals</i>
4	Úředníci
4	<i>Clerical support workers</i>
5	Pracovníci ve službách a prodeji
5	<i>Service and sales workers</i>
6	Kvalifikovaní pracovníci v zemědělství, lesnictví a rybářství
6	<i>Skilled agricultural, forestry and fishery workers</i>
7	Řemeslníci a opraváři
7	<i>Craft and related trades workers</i>
8	Obsluha strojů a zařízení, montéři
8	<i>Plant and machine operators, and assemblers</i>
9	Pomocní a nekvalifikovaní pracovníci
9	<i>Elementary occupations</i>
0	Zaměstnanci v ozbrojených silách
0	<i>Armed forces occupations</i>

Seznam zkratk názvů krajů a okresů

List of abbreviations of regions

PHA	Hl. m. Praha	DC	Děčín	BK	Blansko
BN	Benešov	CV	Chomutov	BM	Brno-město
BE	Beroun	LT	Litoměřice	BO	Brno-venkov
KD	Kladno	LN	Louny	BV	Břeclav
KO	Kolín	MO	Most	HO	Hodonín
KH	Kutná Hora	TP	Teplice	VY	Vyškov
ME	Mělník	UL	Ústí nad Labem	ZN	Znojmo
MB	Mladá Boleslav	UST	Ústecký kraj	JHM	Jihomoravský kraj
NB	Nymburk	CL	Česká Lípa	JE	Jeseník
PH	Praha-východ	JN	Jablonec nad Nisou	OL	Olomouc
Pz	Praha-západ	LI	Liberec	PV	Prostějov
PB	Příbram	SM	Semily	PR	Přerov
RA	Rakovník	LIB	Liberecký kraj	SU	Šumperk
STC	Středočeský kraj	HK	Hradec Králové	OLO	Olomoucký kraj
CB	České Budějovice	JC	Jičín	KM	Kroměříž
CK	Český Krumlov	NA	Náchod	UH	Uherské Hradiště
JH	Jindřichův Hradec	RK	Rychnov nad Kněžnou	VS	Vsetín
PI	Písek	TU	Trutnov	ZL	Zlín
PT	Prachatice	HRA	Královéhradecký kraj	ZLI	Zlínský kraj
ST	Strakonice	CR	Chrudim	BR	Bruntál
TA	Tábor	PU	Pardubice	FM	Frydek-Místek
JHC	Jihočeský kraj	SY	Svitavy	KI	Karviná
DO	Domažlice	UO	Ústí nad Orlicí	NJ	Nový Jičín
KT	Klatovy	PAR	Pardubický kraj	OP	Opava
PM	Plzeň-město	HB	Havlíčkův Brod	OT	Ostrava-město
PJ	Plzeň-jih	Jl	Jihlava	MSK	Moravskoslezský kraj
PS	Plzeň-sever	PE	Pelhřimov		
RO	Rokycany	TR	Třebíč		
TC	Tachov	ZR	Žďár nad Sázavou		
PLZ	Plzeňský kraj	VYS	Kraj Vysočina		
CH	Cheb				
KV	Karlovy Vary				
SO	Sokolov				
KAR	Karlovarský kraj				

Přehled termínů použitých v publikaci

List of terms used in publication

absolutně	<i>absolute number</i>
celkem	<i>total</i>
denní stav	<i>daily number</i>
diagnóza, diagnózy	<i>diagnosis, diagnoses</i>
muži	<i>males</i>
nemoc, nemoci	<i>disease, diseases</i>
okres	<i>district</i>
osoba	<i>person</i>
počet, počty	<i>number, numbers</i>
podíl	<i>proportion</i>
podle	<i>by</i>
pojištěnci	<i>insured persons</i>
pracovní neschopnost	<i>incapacity for work</i>
procento	<i>percentage</i>
prostonané dny	<i>number of days of incapacity for work</i>
průměrný	<i>average</i>
případ	<i>case</i>
rozložení	<i>distribution</i>
seznam	<i>list</i>
skupina, skupiny	<i>group, groups</i>
stav	<i>status</i>
struktura	<i>structure</i>
trvání	<i>duration</i>
ukončené případy	<i>terminated cases</i>
území	<i>territory</i>
v letech	<i>in years</i>
ve dnech	<i>by days</i>
věk	<i>age</i>
vývoj	<i>trend</i>
základní ukazatele	<i>basic indices</i>
ženy	<i>females</i>