

ZDRAVOTNICTVÍ ČR:  
PERSONÁLNÍ KAPACITY  
a ODMĚŇOVÁNÍ  
2022





## Obsah

---

Obsah.....	3
Zkratky .....	4
Úvod .....	5
1. Metodické postupy.....	11
2. Počty pracovníků ve zdravotnictví .....	14
2.1 Sledované statistické ukazatele .....	14
2.2 Metodické postupy při zpracování sledovaných ukazatelů.....	15
2.3 Celkové úvazky pracovníků ve zdravotnictví.....	16
2.4 Úvazky zdravotnických pracovníků v jednotlivých segmentech.....	18
2.5 Úvazky vybraných pracovníků.....	19
2.5.1 Úvazky lékařů.....	19
2.5.2 Úvazky všeobecných sester a porodních asistentek .....	20
3. Odměňování ve zdravotnictví .....	22
3.1 Sledované statistické ukazatele .....	22
3.2 Metodické postupy při zpracování sledovaných ukazatelů.....	22
3.3 Odměňování pracovníků ve zdravotnictví.....	23
3.4 Odměňování pracovníků v jednotlivých segmentech .....	26
3.4.1 Odměňování u poskytovatelů akutní péče.....	26
3.4.2 Odměňování u poskytovatelů ostatní lůžkové péče .....	27
3.4.3 Odměňování u poskytovatelů nelůžkové péče .....	27
3.5 Odměňování vybraných pracovníků .....	28
3.5.1 Odměňování lékařů.....	29
3.5.2 Odměňování všeobecných sester a porodních asistentek.....	31

## Zkratky

ČSÚ	Český statistický úřad
DRZAR	Druh zařízení (číselník druhů zařízení ÚZIS)
IČO	Identifikační číslo osoby (poskytovatele zdravotních služeb)
IPVZ	Institut postgraduálního vzdělávání ve zdravotnictví
JOP	Jiní odborní pracovníci nelékaři s odbornou způsobilostí
LDN	Léčebna pro dlouhodobě nemocné
MZ	Ministerstvo zdravotnictví
NCONZO	Národní centrum ošetrovatelství a nelékařských zdravotnických oborů
NRPZS	Národní registr poskytovatelů zdravotních služeb
PL	Praktický lékař
PZS	Poskytovatel zdravotních služeb
TRN	Tuberkulóza a respirační nemoci
ÚZIS	Ústav zdravotnických informací a statistiky
ZJ	Zpravodajská jednotka
ZPBD	Zdravotničtí pracovníci nelékaři s odbornou způsobilostí
ZPSZ	Zdravotničtí pracovníci nelékaři s odbornou a specializovanou způsobilostí
ZPOD	Zdravotničtí pracovníci nelékaři pod odborným dohledem nebo přímým vedením
ZZ	Zdravotnické zařízení

## Úvod

Součástí Národního zdravotnického informačního systému jsou i data z Programu statistických zjišťování sbíraná podle zákona č. 89/1995, o státní statistické službě, ve znění pozdějších předpisů. V rámci statistických zjišťování MZ jsou sbírány informace od poskytovatelů zdravotních služeb o počtu pracovníků a jejich odměňování. Program statistických zjišťování na rok 2022 byl zveřejněn ve Sbírce zákonů ČR, v částce 182, formou vyhlášky č. 404/2021 Sb. ze dne 8. listopadu 2021. V Příloze 2 této vyhlášky je obsažen seznam statistických zjišťování prováděných ministerstvem.

Tento dokument představuje údaje o personálních kapacitách v českém zdravotnictví za rok 2022 a dále podává přehled o mzdách a platech za rok 2022.

Zpráva vychází ze zpracovaných dat z následujících statistických výkazů:

- E (MZ) 2-01 Roční výkaz o složkách platu, personálním a provozním vybavení poskytovatele zdravotních služeb
- E (MZ) 3-01 Roční výkaz o složkách mezd, personálním a provozním vybavení poskytovatele zdravotních služeb
- E (MZ) 4-01 Roční výkaz o zaměstnavatelích, evidenčním počtu zaměstnanců, smluvních pracovnících a odměňování.

Dále byly údaje o personálních kapacitách doplněny o PZS všeobecný praktický lékař, praktický lékař pro děti a dorost (pediatr) a praktický gynekolog z Národního registru hrazených zdravotních služeb.

## A. Statistické výkazy

Personální kapacity poskytovatelů zdravotních služeb a jejich odměňování jsou sledovány ve statistických výkazech:

- ▶ **E 2-01 Roční výkaz o složkách platu, personálním a provozním vybavení poskytovatele zdravotních služeb**
  - **Charakteristika zjišťovaných ukazatelů:** Přehled o složení platu podle jednotlivých kategorií zaměstnanců a ostatní platby za provedenou práci. Evidenční počet zaměstnanců (fyzické, přepočtené) a počty smluvních pracovníků podle kategorií. V přílohách výkazu jsou uvedeny počty pracovníků dle typu a oboru péče.
  - **Okruh zpravodajských jednotek, které mají zpravodajskou povinnost:** Všechny organizační složky státu a příspěvkové organizace lůžkové péče (bez lánů a ozdravoven), které uplatňují pro odměňování svých zaměstnanců platné předpisy o platu.
- ▶ **E 3-01 Roční výkaz o složkách mezd, personálním a provozním vybavení poskytovatele zdravotních služeb**
  - **Charakteristika zjišťovaných ukazatelů:** Přehled o vyplacených mzdách podle jednotlivých kategorií zaměstnanců a ostatní platby za provedenou práci. Evidenční počet zaměstnanců (fyzické, přepočtené) a počty smluvních pracovníků podle kategorií. V přílohách výkazu jsou uvedeny počty pracovníků dle typu a oboru péče.
  - **Okruh zpravodajských jednotek, které mají zpravodajskou povinnost:** Všichni poskytovatelé zdravotních lůžkových služeb (bez lánů a ozdravoven), kteří uplatňují pro odměňování svých zaměstnanců platné předpisy o mzdě.
- ▶ **E 4-01 Roční výkaz o zaměstnavatelích, evidenčním počtu zaměstnanců, smluvních pracovnících a odměňování**
  - **Charakteristika zjišťovaných ukazatelů:** Zaměstnavatelé a evidenční počet zaměstnanců (fyzické osoby, z toho ženy, přepočtené počty) a počty smluvních pracovníků (přepočtené počty)

v podrobném členění podle kategorií pracovníků. Přehled o vyplacených mzdách podle jednotlivých kategorií zaměstnanců. V příloze výkazu je uveden rozpis pracovníků ve zdravotnictví poskytující ambulanci péči v oborovém členění.

- **Okruh zpravodajských jednotek, které mají zpravodajskou povinnost:** Výkaz vyplňují všichni poskytovatelé zdravotních nelůžkových služeb včetně lázní a ozdravoven.

## B. Výsledné hodnocení sběru statistických výkazů

Metodika stanovení okruhu zpravodajských jednotek byla do roku 2015 u jednotlivých statistických výkazů rozdílná. Zpracování výkazů bylo povinné pouze pro všechna lůžková zařízení, a to jak u výkazů týkajících se počtu pracovníků, tak i jejich odměňování. Oproti tomu u nelůžkových poskytovatelů byla povinnost zpracovat pouze výkaz týkající se počtu pracovníků, v případě odměňování byly zpravodajské jednotky vybírány kvótně. Výsledné přehledy o odměňování byly tak u poskytovatelů nelůžkové péče počítány pouze pro rok 2015 na vybrané kohortě PZS. Pro rok 2016 a dále již byla zavedena povinnost pro všechny PZS předkládat údaje o počtech pracovníků a jejich odměňování.

V rámci hodnocení sběru statistických výkazů je dále nutné upozornit na skutečnost, že zpravodajské jednotky jsou vybírány dle aktuálního stavu PZS v Národním registru poskytovatelů zdravotních služeb v době generování výkazů pro jednotlivé poskytovatele, bez ohledu na to, zda aktuálně poskytují zdravotní služby. Pro stanovení zpravodajské jednotky je rozhodující, zda PZS disponuje potřebným oprávněním k poskytování zdravotních služeb. Zpravodajská jednotka je generována pouze ve vazbě na IČO PZS.

V tabulce č. 1 je uveden souhrnný přehled o počtu předepsaných zpravodajských jednotek (bez detašovaných pracovišť) podle typu výkazu a návratnost vyplněných výkazů za rok 2022. Od roku 2018 jsou z okruhu zpravodajských jednotek vyřazeny poskytovatelé zdravotních služeb všeobecný praktický lékař, praktický lékař pro děti a dorost (pediatr) a praktický gynekolog. Údaje o personálních kapacitách za tyto druhy zařízení jsou převzaty z Národního registru hrazených zdravotních služeb.

**Tab. 1** Počty zpravodajských jednotek a návratnost výkazů 2022

Druh výkazu	Počet zpravodajských jednotek	Počet odevzdaných výkazů	Návratnost v %
<b>LŮŽKOVÁ ZAŘÍZENÍ E (MZ) 2-01</b>	108	108	100 %
<b>LŮŽKOVÁ ZAŘÍZENÍ E (MZ) 3-01</b>	214	208	97 %
<b>NELŮŽKOVÁ ZAŘÍZENÍ E (MZ) 4-01</b>	24 238	18 526	76 %
<b>CELKEM</b>	<b>24 560</b>	<b>18 842</b>	<b>77 %</b>

V tabulkách č. 2 až 3 jsou uvedeny počty příslušných výkazů dle druhu poskytovatele zdravotních služeb, kteří odevzdali příslušný výkaz za rok 2022.

Tab. 2 Počty lůžkových zdravotnických zařízení dle druhu, která odevzdala výkaz

Druh PZS	E201	E301	CELKEM
Fakultní nemocnice	12	-	12
Nemocnice	37	91	128
Specializovaná nemocnice	3	13	16
Psychiatrická nemocnice	2	-	2
Nemocnice následné péče	8	35	43
Léčebna pro dlouhodobě nemocné (LDN)	11	27	38
Léčebna tuberkul. a respir. nemoci (TRN)	4	2	6
Psychiatrická léčebna	14	4	18
Rehabilitační ústav	6	11	17
Ostatní odborné léčebné ústavy	2	-	2
Dětská psychiatrická léčebna	3	-	3
Ostatní dětské odborné léčebné ústavy	5	3	8
Hospic	1	16	17
Další lůžkové zařízení	-	6	6
<b>CELKEM</b>	<b>108</b>	<b>208</b>	<b>316</b>

Tab. 3 Počty nelůžkových zdravotnických zařízení dle druhu, která odevzdala výkaz

Druh PZS	E401	Druh PZS	E401
Lázeňská léčebna	76	Kojenecký ústav s dětským domovem	23
Dětská ozdravovna	4	Dětské centrum	2
Sdružení ambulantních zařízení	1	Dětský stacionář	18
Sdružené ambulantní zařízení - velké	75	Stacionář	4
Sdružené ambulantní zařízení - malé	168	Psychoterapeutický stacionář	5
Centrum asistované reprodukce	31	Krizové centrum	3
Zdravotnické středisko	61	Centrum duševního zdraví	25
Zařízení závodní preventivní péče	42	Záchytná stanice	7
Samostatná ordinace PL - stomatologa	4 247	Zdravotnická dopravní služba	120
Samostatná ordinace lékaře specialisty	6 078	Zdravotnická záchraná služba	14
Samostatné zařízení psychologa	409	Další zařízení záchrané služby	1
Samostatné zařízení logopeda	320	Přeprava pacientů neodkladné péče	24
Domácí zdravotní péče	436	Ostatní zvláštní zdravotnická zařízení	9
Samostatné zařízení fyzioterapeuta	1 337	Sdružení lékáren	1
Zdravotní péče v ústavech sociální p.	488	Lékárna	2 121

Druh PZS	E401	Druh PZS	E401
Samostatné zařízení nelékaře - jiné	476	Výdejna zdravotnických prostředků	135
Samostatná stomatologická laboratoř	1 027	Oční optika	363
Samostatná odborná laboratoř	128	Státní ústav pro kontrolu léčiv	1
Odběrová místnost	15	Státní zdravotní ústav	1
Odběr krevní plazmy	38	Krajská hygienická stanice	13
Centrum očkování COVID	1	Zdravotní ústav	6
Samostatná transfuzní stanice	2	Další zařízení hygienické služby	1
Zařízení LPS	9	NCONZO	1
Hemodialyzační středisko	57	Ostatní organizace MZ	2
Zařízení pro léčbu drog. závislostí	21	Ostatní zdravotnická zařízení	13
Ostatní ambulantní zařízení	66	CELKEM	18 526

V tabulce č. 4 jsou uvedeny počty předepsaných výkazů (P) a počty vrácených výkazů od zpravodajských jednotek (O) dle zřizovatelů jednotlivých PZS v roce 2022. Návratnost výkazů je vypočtena jako podíl vrácených výkazů k předepsaným.

**Tab. 4** Struktura zpravodajských jednotek dle zřizovatelů

Výkaz	MZ	Kraj	Obec, město	Fyzická osoba	Církev	Jiná právnická osoba	Ostatní centrální orgány	CELKEM
E201 P	39	45	18	0	0	0	6	108
E201 O	39	45	18	0	0	0	6	108
NÁVRATNOST	100 %	100 %	100 %	0	0	0	100 %	100 %
E301 P	1	53	13	0	10	137	0	214
E301 O	1	53	13	0	10	131	0	208
NÁVRATNOST	100 %	100 %	100 %	0	100 %	96%	0	97%
E401 P	44	322	237	11 230	118	12 230	57	24 238
E401 O	38	292	226	7 880	102	9 936	52	18 526
NÁVRATNOST	86%	91%	95%	70%	86%	81%	91%	76%
CELKEM P	84	420	268	11 230	128	12 367	63	24 560
CELKEM O	78	390	257	7 880	112	10 067	58	18 842
NÁVRATNOST	93%	93%	96%	70%	88%	81%	92%	77%

## C. Členění výsledných sledovaných ukazatelů

Pro hodnocení statistických šetření jsou výsledky členěny do 4 kategorií dle poskytovaných zdravotních služeb, a to:

- zdravotnictví celkem
- poskytovatelé akutní lůžkové péče
- poskytovatelé ostatní lůžkové péče (následná a dlouhodobá péče)
- poskytovatelé nelůžkové péče



V tabulce č. 5 je uveden interní číselník ÚZIS ČR, podle kterého jsou poskytovatelé zdravotních služeb evidováni v Národním registru poskytovatelů zdravotních služeb, včetně uvedení segmentu poskytovaných zdravotních služeb.

**Tab. 5** Číselník ÚZIS ČR poskytovatelů zdravotních služeb

<b>Kód</b>	<b>Poskytované zdravotní služby</b>	<b>Název druhu ZZ</b>
101	Akutní lůžkové péče	Fakultní nemocnice
102	Akutní lůžkové péče	Nemocnice
103	Akutní lůžkové péče	Specializovaná nemocnice
104	Akutní lůžkové péče	Psychiatrická nemocnice
105	Následné a dlouhodobé péče	Nemocnice následné péče
110	Následné a dlouhodobé péče	Léčebna pro dlouhodobě nemocné (LDN)
111	Následné a dlouhodobé péče	Léčebna tuberkul. a respir. nemocí (TRN)
112	Následné a dlouhodobé péče	Psychiatrická léčebna
113	Následné a dlouhodobé péče	Rehabilitační ústav
119	Následné a dlouhodobé péče	Ostatní odborné léčebné ústavy
122	Následné a dlouhodobé péče	Dětská psychiatrická léčebna
129	Následné a dlouhodobé péče	Ostatní dětské odborné léčebné ústavy
130	Nelůžkové péče	Lázeňská léčebna
141	Nelůžkové péče	Ozdravovna
180	Následné a dlouhodobé péče	Hospic
190	Následné a dlouhodobé péče	Další lůžkové zařízení
300	Nelůžkové péče	Sdružení ambulantních zařízení
301	Nelůžkové péče	Sdružené ambulantní zařízení – velké
302	Nelůžkové péče	Sdružené ambulantní zařízení – malé
305	Nelůžkové péče	Centrum asistované reprodukce
310	Nelůžkové péče	Zdravotnické středisko
312	Nelůžkové péče	Zařízení závodní preventivní péče
320	Nelůžkové péče	Sam. ordinace všeobecného praktického lékaře
321	Nelůžkové péče	Sam. ordinace praktického lékaře pro děti a dorost
322	Nelůžkové péče	Sam. ordinace PL – zubního lékaře
323	Nelůžkové péče	Sam. ordinace PL – gynekologa
324	Nelůžkové péče	Sam. ordinace lékaře specialisty
340	Nelůžkové péče	Samostatné zařízení psychologa
341	Nelůžkové péče	Samostatné zařízení logopeda
350	Nelůžkové péče	Domácí zdravotní péče
351	Nelůžkové péče	Samostatné zařízení fyzioterapeuta
354	Nelůžkové péče	Zdravotní péče v ústavech sociální péče
359	Nelůžkové péče	Samostatné zařízení nelékaře – jiné
360	Nelůžkové péče	Samostatná zubní laboratoř
361	Nelůžkové péče	Samostatná odborná laboratoř
362	Nelůžkové péče	Odběrová místnost
363	Nelůžkové péče	Odběr krevní plazmy
368	Nelůžkové péče	Centrum očkování COVID
370	Nelůžkové péče	Samostatná transfuzní stanice
380	Nelůžkové péče	Zařízení LPS
389	Nelůžkové péče	Koroner

<b>Kód</b>	<b>Poskytované zdravotní služby</b>	<b>Název druhu ZZ</b>
390	Nelůžkové péče	Hemodialyzační středisko
398	Nelůžkové péče	Zařízení pro léčbu závislostí
399	Nelůžkové péče	Ostatní ambulantní zařízení
420	Nelůžkové péče	Dětský domov pro děti do 3 let
430	Nelůžkové péče	Dětské centrum
431	Nelůžkové péče	Dětský stacionář
460	Nelůžkové péče	Stacionář
461	Nelůžkové péče	Psychoterapeutický stacionář
465	Nelůžkové péče	Krizové centrum
466	Nelůžkové péče	Centrum duševního zdraví
476	Nelůžkové péče	Záchytná stanice
480	Nelůžkové péče	Zdravotnická dopravní služba
481	Nelůžkové péče	Zdravotnická záchranná služba
484	Nelůžkové péče	Další zařízení záchranné služby
485	Nelůžkové péče	Přeprava pacientů neodkladné péče
499	Nelůžkové péče	Ostatní zvláštní zdravotnická zařízení
501	Nelůžkové péče	Sdružení lékáren
510	Nelůžkové péče	Lékárna
521	Nelůžkové péče	Výdejna zdravotnických prostředků
523	Nelůžkové péče	Oční optika
530	Nelůžkové péče	Státní ústav pro kontrolu léčiv
600	Nelůžkové péče	Státní zdravotní ústav
601	Nelůžkové péče	Krajská hygienická stanice
605	Nelůžkové péče	Zdravotní ústav
609	Nelůžkové péče	Další zařízení hygienické služby
831	Nelůžkové péče	IPVZ
832	Nelůžkové péče	NCONZO
900	Nelůžkové péče	Ostatní organizace MZ
950	Nelůžkové péče	Ostatní zdravotnická zařízení

## 1. Metodické postupy

Statistická zjišťování jsou prováděna za poskytovatele zdravotních služeb, tzn. že některé profese nemusí být v tomto dokumentu plně podchyceny. Příkladem jsou např. lékaři, kteří svou činnost vykonávají nejenom u poskytovatelů zdravotních služeb, ale i jako revizní lékaři u zdravotních pojišťoven, popř. v rámci lékařské posudkové služby u České správy sociálního zabezpečení.

V rámci personálních kapacit poskytovatelů zdravotních služeb jsou hodnoty sledovány nejen v souhrnu za celé zdravotnictví, ale i dle jednotlivých druhů poskytovatelů. Toto členění vychází z charakteru poskytovaných zdravotních služeb, viz tabulka č. 5 v oddíle C. Členění dat dle poskytovaných zdravotních služeb vychází především z rozdílných požadavků na personální vybavení zdravotnických pracovišť dle vyhlášky č. 99/2012 Sb. o požadavcích na minimální personální zabezpečení zdravotních služeb. Cílem byla snaha zamezit zkreslování vývoje a aktuálního stavu personálních kapacit v jednotlivých segmentech zdravotních služeb, které jsou rozdílné provozem, tj. především provozní dobou, technickým vybavením a také způsobem úhrad z veřejného zdravotního pojištění. Zároveň jsou do statistického zjišťování zahrnuti poskytovatelé zdravotních služeb bez ohledu, zda mají smlouvy se zdravotními pojišťovnami. Jediným kritériem pro stanovení zpravodajské jednotky je oprávnění k poskytování zdravotních služeb dle zákona č. 372/2011 Sb., o zdravotních službách a podmínkách jejich poskytování (zákon o zdravotních službách), ve znění pozdějších předpisů, popř. se jedná o zpravodajskou jednotku přímo řízenou Ministerstvem zdravotnictví. Souhrnný přehled členění PZS je uveden v tabulce č. 6.

**Tab. 6** Členění poskytovatelů zdravotních služeb

Základní členění	Poskytovatelé zdravotních služeb
<b>Akutní péče</b>	Fakultní nemocnice, ostatní nemocnice poskytující akutní péči, specializované nemocnice, psychiatrické nemocnice
<b>Ostatní lůžková péče</b>	Nemocnice následné péče, Léčebna pro dlouhodobě nemocné (LDN), Léčebna tuberkul. a respir. nemocí (TRN), Psychiatrická léčebna, Rehabilitační ústav, Ostatní odborné léčebné ústavy, Dětská léčebna TRN, Dětská psychiatrická léčebna, Ostatní dětské odborné léčebné ústavy, Hospic, Další lůžkové zařízení
<b>Nelůžková péče</b>	Lázeňská léčebna, Ozdravovna, Sdružení ambulantních zařízení, Sdružené ambulantní zařízení velké a malé, Centrum asistované reprodukce, Zdravotnické středisko, Zařízení závodní preventivní péče, Sam. ordinace všeobecného praktického lékaře, Sam. ordinace praktického lékaře pro děti a dorost, Samostatná ordinace PL- zubního lékaře, Sam. ordinace PL – gynekologa, Samostatná ordinace lékaře specialisty, Samostatné zařízení psychologa, Samostatné zařízení logopeda, Domácí zdravotní péče, Samostatné zařízení fyzioterapeuta, Zdravotní péče v ústavech sociální p., Samostatné zařízení nelékaře – jiné, Samostatná zubní laboratoř, Samostatná odborná laboratoř, Odběrová místnost, Odběr krevní plazmy, Centrum očkování COVID, Samostatná transfuzní stanice, Zařízení LPS, Koroner, Hemodialyzační středisko, Zařízení pro léčbu závislostí, Ostatní ambulantní zařízení, Dětský domov pro děti do 3 let, Dětské centrum, Dětský stacionář, Stacionář, Psychoterapeutický stacionář, Krizové centrum, Centrum duševního zdraví, Záchytná stanice, Zdravotnická dopravní služba, Zdravotnická záchranná služba, Další zařízení záchranné služby, Přeprava pacientů neodkladné péče, Ostatní zvláštní zdravotnická zařízení, Sdružení lékáren, Lékárna, Výdejna zdravotnických prostředků, Oční optika, Státní ústav pro kontrolu léčiv, Státní zdravotní ústav, Krajská hygienická stanice, Zdravotní ústav, Další zařízení hygienické služby, IPVZ, NCONZO, Ostatní organizace MZ, Ostatní zdravotnická zařízení

Personální kapacity, pokud není uvedeno jinak, jsou agregovány do skupin, resp. kategorií pracovníků, vycházející ze zákona č. 95/2004 Sb., o podmínkách získávání a uznávání odborné způsobilosti a specializované způsobilosti k výkonu zdravotnického povolání lékaře, zubního lékaře a farmaceuta, ve znění pozdějších předpisů (dále také jen zákon č. 95/2004 Sb.) a zákona č. 96/2004 Sb., o podmínkách získávání a uznávání způsobilosti k výkonu nelékařských zdravotnických povolání a k výkonu činností souvisejících s poskytováním zdravotní péče a o změně některých souvisejících zákonů (zákon o nelékařských zdravotnických povoláních), ve znění pozdějších předpisů (dále také jen zákon č. 96/2004 Sb.) .

Přehled členění zdravotnických pracovníků do jednotlivých kategorií je uveden v tabulce č. 7.

**Tab. 7** Kategorie zdravotnických pracovníků

Zkratka	Kategorie	Povolání
-	<b>Lékaři</b>	Lékař s odbornou způsobilostí pod odborným dohledem; s odbornou způsobilostí bez odborného dohledu; se specializovanou způsobilostí
-	<b>Zubní lékaři</b>	Zubní lékař s odbornou způsobilostí pod odborným dohledem; se specializovanou způsobilostí bez odborného dohledu
-	<b>Farmaceuti</b>	Farmaceut s odbornou způsobilostí bez dohledu; se specializovanou způsobilostí
-	<b>Všeobecné sestry a porodní asistentky</b>	Všeobecná sestra § 5, dětská sestra § 5a, porodní asistentka § 6
<b>Ostatní ZPBD</b>	<b>Ostatní nelékaři s odbornou způsobilostí</b>	Ergoterapeut § 7, radiologický asistent § 8, zdravotní laborant § 9, zdravotně sociální pracovník § 10, optometrista § 11, ortoptista § 12, asistent ochrany a podpory veřejného zdraví § 13, ortotik-protetik § 14, nutriční terapeut § 15, zubní technik § 16, dentální hygienistka § 17, zdravotnický záchranář § 18, farmaceutický asistent § 19, biomedicínský technik § 20, radiologický technik § 21, adiktolog § 21a, praktická sestra § 21b, behaviorální analytik § 21c
<b>ZPSZ</b>	<b>Nelékaři s odbornou a specializ. způsobilostí</b>	Psycholog ve zdravotnictví § 22, logoped ve zdravotnictví § 23, zrakový terapeut § 23a, fyzioterapeut § 24, radiologický fyzik § 25, odb. prac. v laborat. metodách a v přípravě léčivých přípravků § 26, biomedicínský inženýr § 27, odborný pracovník v ochraně a podpoře veřejného zdraví § 28
<b>ZPOD</b>	<b>Nelékaři pod odborným dohledem</b>	Asistent behaviorálního analytika § 29, behaviorální technik § 29a, laboratorní asistent § 30, ortoticko-protetický technik § 31, nutriční asistent § 32, asistent zubního technika § 33, řidič ZZS § 35, ošetřovatel § 36, masér ve zdravotnictví, nevidomý a slabozraký masér § 37, zubní instrumentářka § 39, řidič zdravotnické dopravní služby § 40, autoptický laborant § 41, sanitář § 42
<b>JOP</b>	<b>Jiní odborní pracovníci</b>	Psycholog, logoped, oftalmoped, abs. stud. oboru mat.-fyz. zaměření, abs. stud. oboru přírod. zaměření, abs. stud. oboru elektro zaměření, sociální pracovník, pedagogické zaměření, pracovní terapeut – vše § 43

Dále jsou personální kapacity sledovány dle územních jednotek ČR. Členění vychází z Klasifikace územních statistických jednotek (CZ-NUTS)<sup>1</sup> vydávané ČSÚ – viz tabulka č. 8.

<sup>1</sup> [https://www.czso.cz/csu/czso/klasifikace\\_uzemnich\\_statistickych\\_jednotek\\_-cz\\_nuts-\\_2011](https://www.czso.cz/csu/czso/klasifikace_uzemnich_statistickych_jednotek_-cz_nuts-_2011)

**Tab. 8** Klasifikace územních statistických jednotek

Kód	Územní jednotka	Kód	Územní jednotka
<b>CZ010</b>	Hlavní město Praha	<b>CZ052</b>	Královéhradecký kraj
<b>CZ020</b>	Středočeský kraj	<b>CZ053</b>	Pardubický kraj
<b>CZ031</b>	Jihočeský kraj	<b>CZ063</b>	Kraj Vysočina
<b>CZ032</b>	Plzeňský kraj	<b>CZ064</b>	Jihomoravský kraj
<b>CZ041</b>	Karlovarský kraj	<b>CZ071</b>	Olomoucký kraj
<b>CZ042</b>	Ústecký kraj	<b>CZ072</b>	Zlínský kraj
<b>CZ051</b>	Liberecký kraj	<b>CZ080</b>	Moravskoslezský kraj

Ke komplexnímu hodnocení personálních kapacit a jejich odměňování jsou výsledky statistických zjišťování členěny také podle zřizovatele jednotlivých poskytovatelů zdravotních služeb. Pod zřizovateli Kraj, popř. Obec, město jsou zařazeni všichni PZS řízené kraji a městy bez ohledu na typ organizace, tzn. jak příspěvkové organizace, tak obchodní společnosti. Přehled zřizovatelů PZS v roce 2022 poskytuje tabulka č. 9.

**Tab. 9** Zřizovatelé poskytovatelů zdravotních služeb

Kód	Zřizovatel
<b>1</b>	Ministerstvo zdravotnictví
<b>2</b>	Kraj
<b>4</b>	Obec, město
<b>5</b>	Fyzická osoba
<b>7</b>	Církevní organizace
<b>8</b>	Jiná právnická osoba
<b>9</b>	Ostatní centrální orgány (ministerstva obrany, spravedlnosti, vnitra)

V rámci metodických postupů je nutné uvést i problematiku sledování počtu PZS v jednotlivých kapitolách dokumentu. Počty PZS jsou sledovány na několika úrovních, a to z pohledu:

- identifikačního čísla osoby (IČO) dle zákona č. 111/2009 Sb., o základních registrech, ve znění pozdějších předpisů,
- zdravotnických zařízení, kde zdravotnickým zařízením se dle zákona č. 372/2011 Sb., o zdravotních službách a podmínkách jejich poskytování (zákon o zdravotních službách), ve znění pozdějších předpisů, rozumí prostory určené pro poskytování zdravotních služeb. V tomto případě u jednoho PZS může být v evidenci NRPZS několik ZZ, a to s ohledem na adresu místa poskytování zdravotních služeb.

Počty PZS se však dají dále členit až na úroveň druhu poskytované zdravotní služby, které jsou evidovány v NRPZS jako oddělení, popř. pracoviště jednotlivých PZS. Toto členění však není v tomto dokumentu využito.

**V publikaci jsou veškeré hodnoty v souhrnných přehledech zaokrouhlovány na celá čísla. Při zaokrouhlování může docházet k dílčím nepřesnostem v prezentacích, kdy individuální hodnoty nebudou rovny výsledným součtům, odchylka by však měla vždy být zanedbatelná s ohledem na danou hodnotu.**

## 2. Počty pracovníků ve zdravotnictví

---

Obsah této kapitoly vychází z výkazů E (MZ) 2-01, E (MZ) 3-01, E (MZ) 4-01. Bohužel se však již od roku 2014, zavedením elektronického sběru, nedaří zajistit 100 % návratnost výkazů. Z tohoto důvodu se přistoupilo k modelaci předpokládaného počtu pracovníků ve zdravotnictví.

### 2.1 Sledované statistické ukazatele

Statistické ukazatele týkající se počtu pracovníků vycházejí z průměrných ročních přepočtených počtů pracovníků v evidenčním stavu a smluvních pracovníků. Dále bude souhrnně uváděno jako **úvazky pracovníků**.

**Přepočtené počty (úvazky) pracovníků v evidenčním stavu** – do tohoto počtu se zahrnují:

- zaměstnanci skutečně přítomní v práci a ti, kteří nepracovali v důsledku prostoje, stávky, výluky
- zaměstnanci na pracovních cestách, na placené dovolené na zotavenou, zaměstnanci, kterým bylo poskytnuto neplacené volno nejvýše do 4 týdnů apod.
- zaměstnanci, kteří se měli dostavit do práce, ale z jakéhokoliv důvodu nepřišli (pro nemoc bez ohledu na délku jejího trvání, v souvislosti s plněním státních a veřejných povinností, ze závažných důvodů osobních, protože měli volný den nebo se nedostavili do práce bez omluvy)
- zaměstnanci, kteří jsou na vojenském cvičení nebo výjimečném vojenském cvičení
- zaměstnanci dočasně přidělení k výkonu práce u jiného zaměstnavatele, jestliže stálý zaměstnavatel jim uhradil mzdu a tato mzda mu nebyla refundována
- zaměstnanci, kteří dostali studijní volno za účelem zvýšení své kvalifikace
- práce na dálku, práce doma
- zaměstnanci přijatí na zkušební dobu
- společníci, pokud mají uzavřenou smlouvu se svou společností a dostávají příjem ze závislé činnosti
- žáci, studenti pracující na brigádách, pracující na veřejně prospěšných pracích

**Počet osob přepočtených na úvazky** se vypočte podle počtu hodin, po které je pracoviště za týden provozováno, a počtu osob zajišťující příslušnou zdravotní péči:

Počet ordinačních hodin týdně x počet zaměstnanců / týdenní pracovní doba pro dané pracoviště

**Smluvní pracovníci přepočtený počet (úvazek)** jsou ti pracovníci, kteří pracují u poskytovatele zdravotních služeb a nepatří do evidenčního počtu zaměstnanců ani do počtu zaměstnavatelů vykazující jednotky, tzn. že pracují:

- na dohody o pracích konaných mimo pracovní poměr, placeno z ostatních osobních nákladů (OON):
  - na základě dohod o provedení práce (zákon č. 262/2006 Sb., § 75). Rozsah práce, na který se dohoda o provedení práce uzavírá, nesmí být větší než 300 hodin v kalendářním roce
  - na základě dohod o pracovní činnosti (zákon č. 262/2006 Sb., § 76).
- na smlouvu o dílo (dle zákona č. 89/2012 Sb., občanský zákoník, ve znění pozdějších předpisů). Svou činnost si nevykazují na své IČO, činnost tohoto pracovníka si vykazuje daný poskytovatel zdravotních služeb.
- jako pomáhající rodinní příslušníci (zákon č. 262/2006 Sb., § 318).

- jako fyzické osoby dočasně přidělené k výkonu práce prostřednictvím zprostředkovatelských agentur práce.

Činnost těchto pracovníků si vykazují daný poskytovatel zdravotních služeb. Jejich týdenní úvazek odpracovaných hodin se vypočítává z počtu hodin, které odpracovali ve zpravodajské jednotce či z provozních hodin ambulantního zařízení.

Počet přepočtených osob na úvazek se vypočte podle počtu hodin, po které je pracoviště za týden provozováno a počtu osob zajišťující příslušnou zdravotní péči.

**Zdravotnické povolání** je souhrn činností a znalostí při výkonu povolání lékaře, zubního lékaře a farmaceuta a zároveň zahrnuje aktivity při poskytování ošetrovatelské péče, péče v porodní asistenci, preventivní péče, diagnostické péče, léčebné péče, léčebně rehabilitační péče, neodkladné péče, anesteziologicko-resuscitační péče, posudkové péče a dispenzární péče.

**Zdravotnický pracovník** je fyzická osoba, která vykonává zdravotnické povolání podle zákona č. 95/2004 Sb., ve znění pozdějších předpisů, a zákona 96/2004 Sb., ve znění pozdějších předpisů.

**Jiný odborný pracovník (JOP)** je fyzická osoba provádějící činnosti, které nejsou poskytováním zdravotní péče, ale s poskytováním této péče přímo souvisejí. Tyto činnosti, související s poskytováním zdravotní péče, jsou stanovené v zákoně 96/2004 Sb., ve znění pozdějších předpisů.

**Kategorie pracovníků** jsou určeny zákonem č. 95/2004 Sb. a zákonem č. 96/2004 Sb., ve znění pozdějších předpisů.

## 2.2 Metodické postupy při zpracování sledovaných ukazatelů

Celkové počty pracovníků v této kapitole vychází jednak ze zpracování vyplněných a předaných výkazů od poskytovatelů v řádném termínu, dále z důvodu neúplné odevzdanosti bylo přistoupeno k modelaci personálních kapacit, tak jako v předchozích letech. Od roku 2018 byly z okruhu zpravodajských jednotek vyřazeny poskytovatelé zdravotních služeb všeobecný praktický lékař, praktický lékař pro děti a dorost (pediatr) a praktický lékař – gynekolog. Údaje o personálních kapacitách za tyto druhy zařízení byly převzaty z Národního registru hrazených zdravotních služeb. V prezentaci o počtu pracovníků nejsou zahrnuty údaje za ústavy sociální péče poskytující zdravotní péči, jelikož u tohoto druhu zařízení není k dispozici delší vývojová řada.

### Změna v počtu ZZ v roce 2022

Okruh zpravodajských jednotek není neměnný, a tak i v roce 2022 došlo k zavedení nových PZS nebo naopak k ukončení činnosti, popř. k přeřazení poskytovatele do jiného druhu péče či k sloučení PZS apod.

V Národním registru poskytovatelů zdravotních služeb jsou průběžně doplňovány informace z krajských úřadů o oprávněních k poskytování zdravotních služeb PZS, a to dle daného oboru, popř. formy poskytované péče. V roce 2022 byly u některých PZS zaznamenány následující změny:

#### a) ZZ akutní lůžkové péče

V rámci akutní lůžkové péče došlo k oddělení jednoho subjektu od původního poskytovatele. Od roku 2022 začal fungovat tento poskytovatel jako začleněné zařízení.

## b) ZZ ostatní lůžkové péče

Do této formy péče přibýlo 1 nové zařízení, současně došlo ke sloučení dvou poskytovatelů v jeden celek.

## 2.3 Celkové úvazky pracovníků ve zdravotnictví

Tabulka č. 10 uvádí srovnání přepočteného počtu zdravotnických pracovníků (úvazky) za jednotlivé kategorie pracovníků. V přehledu jsou vyčísleny úvazky za všechny segmenty péče poskytovatelů zdravotních služeb.

Z výsledků je patrný nárůst v úvazcích oproti roku 2021 ve výši 1 450 úvazků za všechny kategorie zdravotnických pracovníků, tj. nárůst o 1 %.

**Tab. 10** Porovnání celkových úvazků dle kategorií pracovníků ve zdravotnictví

Kategorie	2018	2019	2020	2021	2022	Rozdíl 22-21	Rozdíl v %
Lékaři	42 488	43 164	43 475	44 717	44 602	-115	100%
Zubní lékaři	7 621	7 631	7 585	7 531	7 386	-144	98%
Farmaceuti	6 525	6 450	6 728	6 582	6 628	46	101%
Všeobecné sestry a porodní asistentky	82 328	82 582	82 576	82 838	82 883	44	100%
Ostatní ZPBD	30 036	30 435	31 431	33 142	33 880	738	102%
ZPSZ	12 630	12 834	13 523	13 967	14 247	280	102%
ZPOD	32 671	33 057	33 621	34 538	35 258	720	102%
JOP	2 658	2 688	2 627	2 640	2 521	-119	95%
<b>Celkem</b>	<b>216 956</b>	<b>218 842</b>	<b>221 567</b>	<b>225 956</b>	<b>227 406</b>	<b>1 450</b>	<b>101%</b>

V tabulce č. 11 jsou detailně vyčísleny úvazky pracovníků ve zdravotnictví v roce 2022 v členění podle jednotlivých povolání.

**Tab. 11** Celkový počet úvazků pracovníků ve zdravotnictví dle jednotlivých povolání v roce 2022

Kategorie	Povolání	2022
<b>Lékaři</b>	Lékař § 4	<b>44 602</b>
<b>Zubní lékaři</b>	Zubní lékař § 7	<b>7 386</b>
<b>Farmaceuti</b>	Farmaceut § 10	<b>6 628</b>
<b>Všeobecné sestry a porodní asistentky</b>	Všeobecná sestra § 5	75 028
	Dětská sestra § 5a	4 051
	Porodní asistentka § 6	3 803
<b>Všeobecné sestry a porodní asistentky Celkem</b>		<b>82 883</b>
<b>Ostatní ZPBD</b>	Ergoterapeut § 7	599
	Radiologický asistent § 8	3 425
	Zdravotní laborant § 9	6 751
	Zdravotně-sociální pracovník § 10	682
	Optometrista § 11	826



Kategorie	Povolání	2022
	Ortoptista § 12	63
	Asistent ochrany a podpory veřejného zdraví § 13	558
	Ortotik-protetik § 14	137
	Nutriční terapeut § 15	800
	Zubní technik § 16	2 633
	Dentální hygienistka § 17	1 498
	Zdravotnický záchranář § 18	4 075
	Farmaceutický asistent § 19	4 723
	Biomedicínský technik § 20	131
	Radiologický technik § 21	39
	Adiktolog § 21a	116
	Praktická sestra § 21b	6 824
	Behaviorální analytik § 21c	0
<b>Ostatní ZPBD Celkem</b>		<b>33 880</b>
<b>ZPSZ</b>	Psycholog ve zdravotnictví § 22	1 190
	Logoped ve zdravotnictví § 23	559
	Zrakový terapeut § 23a	9
	Fyzioterapeut § 24	8 513
	Radiologický fyzik § 25	158
	Odborný pracovník v laboratorních metodách a v přípravě léčivých přípravků § 26	2 758
	Biomedicínský inženýr § 27	341
	Odborný pracovník v ochraně a podpoře veřejného zdraví § 28	718
<b>ZPSZ Celkem</b>		<b>14 247</b>
	Asistent behaviorálního analytika § 29	0
	Behaviorální technik § 29a	3
	Laboratorní asistent § 30	414
	Ortoticko-protetický technik § 31	102
	Nutriční asistent § 32	36
	Asistent zubního technika § 33	96
	Řidič ZZS § 35	2 330
	Ošetřovatel § 36	4 581
	Masér ve zdravotnictví, nevidomý a slabozraký masér § 37	1 157
	Zubní instrumentářka § 39	2 699
	Řidič zdravotnické dopravní služby § 40	2 520
	Autoptický laborant § 41	39
	Sanitář § 42	21 280
<b>ZPOD Celkem</b>		<b>35 258</b>
<b>JOP</b>	Abs. stud. oboru elektro zaměření § 43	40
	Abs. stud. oboru mat.-fyz. zaměření § 43	76
	Abs. stud. oboru přírod. zaměření § 43	598
	Logoped § 43	141
	Oftalmoped § 43	1
	Pedagogické zaměření § 43	21
	Pracovní terapeut § 43	108
	Psycholog § 43	332
	Sociální pracovník § 43	1 205
<b>JOP Celkem</b>		<b>2 521</b>
<b>Celkový součet</b>		<b>227 406</b>

## 2.4 Úvazky zdravotnických pracovníků v jednotlivých segmentech

Porovnání úvazků dle kategorií zdravotnických pracovníků u poskytovatelů akutní lůžkové péče je uveden v tabulce č. 12. Oproti roku 2021 došlo ve sledovaném roce k nárůstu celkových úvazků o 1 951, tj. o 2 %. Z tabulky je patrné zvýšení zejména v kategorii Ostatní ZPBD, za kterým konkrétně stojí meziroční navýšení úvazků praktických sester.

**Tab. 12** Porovnání úvazků pracovníků v akutní péči

Kategorie	2018	2019	2020	2021	2022	Rozdíl 22-21	Rozdíl v %
Lékaři	21 488	21 968	22 182	22 663	23 153	490	102%
Zubní lékaři	237	240	252	247	253	7	103%
Farmaceuti	919	966	1 028	1 033	1 062	28	103%
Všeobecné sestry a porodní asistentky	47 940	48 164	48 329	48 787	49 021	235	100%
Ostatní ZPBD	13 375	13 801	14 540	15 573	16 278	705	105%
ZPSZ	4 344	4 450	4 587	4 735	4 870	135	103%
ZPOD	17 983	18 424	19 619	20 462	20 873	411	102%
JOP	728	697	769	806	747	-60	93%
<b>Celkem</b>	<b>107 014</b>	<b>108 712</b>	<b>111 306</b>	<b>114 306</b>	<b>116 257</b>	<b>1 951</b>	<b>102%</b>

Porovnání úvazků dle kategorií zdravotnických pracovníků u poskytovatelů ostatní lůžkové péče je uveden v tabulce č. 13. V meziročním srovnání došlo v roce 2022 k nárůstu celkových úvazků o 192, tj. o 1 %. Nejvyšší meziroční zvýšení počtu úvazků bylo zaznamenáno u kategorie ZPOD vlivem nárůstu počtu úvazků sanitářů.

**Tab. 13** Porovnání úvazků pracovníků v ostatní lůžkové péči

Kategorie	2018	2019	2020	2021	2022	Rozdíl 22-21	Rozdíl v %
Lékaři	1 471	1 489	1 310	1 339	1 330	-9	99%
Zubní lékaři	6	5	5	5	6	1	115%
Farmaceuti	31	32	30	29	30	1	103%
Všeobecné sestry a porodní asistentky	6 063	6 057	5 556	5 606	5 521	-85	98%
Ostatní ZPBD	1 149	1 194	1 162	1 332	1 377	45	103%
ZPSZ	1 051	1 080	1 017	1 019	1 028	9	101%
ZPOD	4 361	4 414	4 124	4 265	4 498	232	105%
JOP	280	274	220	249	248	-2	99%
<b>Celkem</b>	<b>14 412</b>	<b>14 545</b>	<b>13 424</b>	<b>13 845</b>	<b>14 038</b>	<b>192</b>	<b>101%</b>

Porovnání úvazků dle kategorií zdravotnických pracovníků u poskytovatelů nelůžkové péče je uveden v tabulce č. 14. V roce 2022 se počet úvazků oproti roku 2021 souhrnně snížil o 1 % (o 693 úvazků).

**Tab. 14** Porovnání úvazků pracovníků v nelůžkové péči

Kategorie	2018	2019	2020	2021	2022	Rozdíl 22-21	Rozdíl v %
Lékaři	19 529	19 708	19 983	20 715	20 119	-596	97%
Zubní lékaři	7 378	7 386	7 328	7 279	7 127	-152	98%
Farmaceuti	5 575	5 452	5 670	5 519	5 536	17	100%
Všeobecné sestry a porodní asistentky	28 325	28 361	28 691	28 446	28 340	-106	100%
Ostatní ZPBD	15 512	15 439	15 729	16 237	16 225	-12	100%
ZPSZ	7 235	7 303	7 919	8 213	8 349	136	102%
ZPOD	10 327	10 219	9 879	9 811	9 888	77	101%
JOP	1 650	1 717	1 638	1 585	1 527	-58	96%
<b>Celkem</b>	<b>95 531</b>	<b>95 585</b>	<b>96 837</b>	<b>97 805</b>	<b>97 112</b>	<b>-693</b>	<b>99%</b>

## 2.5 Úvazky vybraných pracovníků

### 2.5.1 Úvazky lékařů

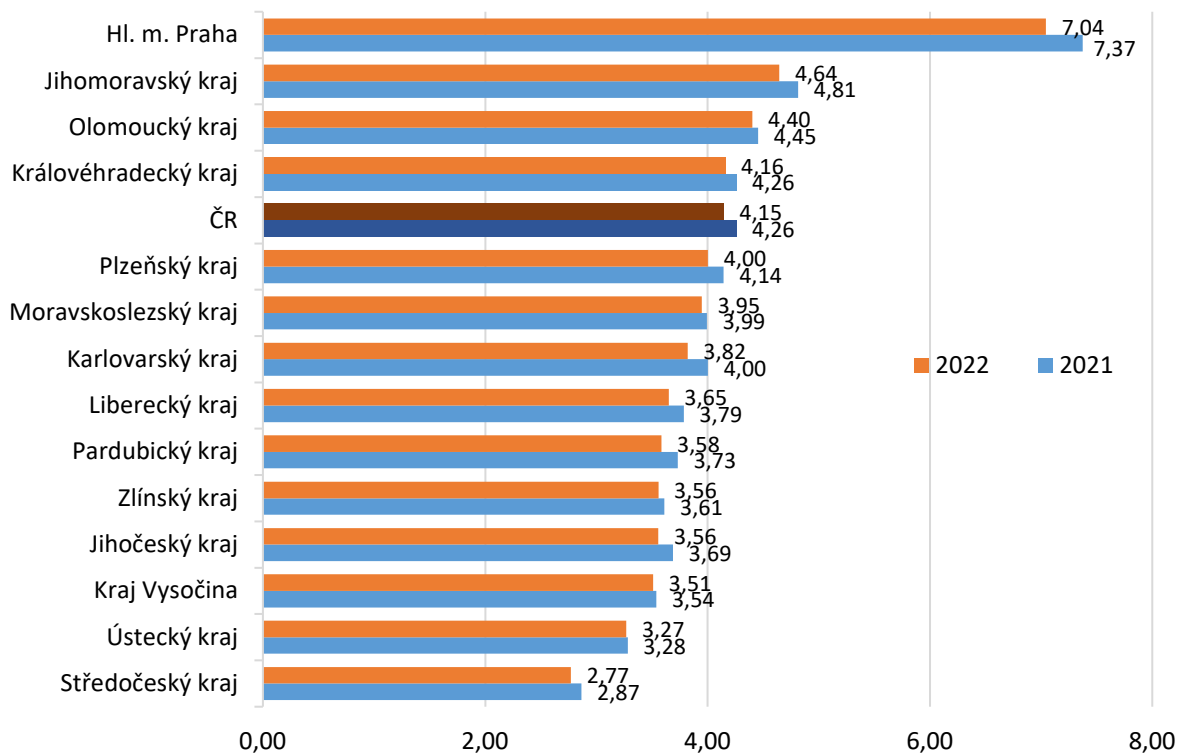
Přehled úvazků lékařů (bez zubních lékařů) v letech 2018 až 2022 v členění podle krajů je uveden v tabulce č. 15. Údaje se týkají všech PZS (s výjimkou ústavů sociální péče s poskytovanou zdravotní péčí, jak již bylo dříve zmíněno).

**Tab. 15** Přehled úvazků lékařů včetně smluvních za všechny segmenty péče podle krajů

Kraj	2018	2019	2020	2021	2022
	absolutně				
Hl. m. Praha	8 746	8 889	8 972	9 344	9 427
Středočeský kraj	3 647	3 854	3 817	3 955	3 956
Jihočeský kraj	2 255	2 247	2 313	2 348	2 310
Plzeňský kraj	2 278	2 295	2 315	2 392	2 395
Karlovarský kraj	1 166	1 161	1 122	1 136	1 114
Ústecký kraj	2 668	2 666	2 637	2 623	2 647
Liberecký kraj	1 452	1 506	1 549	1 655	1 631
Královéhradecký kraj	2 173	2 221	2 231	2 312	2 300
Pardubický kraj	1 814	1 857	1 874	1 918	1 885
Kraj Vysočina	1 714	1 754	1 791	1 782	1 799
Jihomoravský kraj	5 348	5 475	5 549	5 692	5 616
Olomoucký kraj	2 712	2 690	2 711	2 778	2 773
Zlínský kraj	1 957	1 960	1 974	2 070	2 061
Moravskoslezský kraj	4 557	4 590	4 621	4 714	4 689
<b>ČR</b>	<b>42 488</b>	<b>43 164</b>	<b>43 475</b>	<b>44 717</b>	<b>44 602</b>

V grafu č. 1 jsou uvedené počty úvazků lékařů na 1 000 obyvatel dle jednotlivých krajů ČR. Úvazky jsou vyčísleny za všechny segmenty zdravotních služeb PZS. Jednotlivé kraje jsou seřazeny od nejvyššího počtu úvazků k nejnižšímu v letech 2021 a 2022. Nejvyšší počet úvazků lékařů byl v Hlavním městě Praha a naopak nejnižší ve Středočeském kraji.

**Graf 1** Počet úvazků lékařů na 1 000 obyvatel v rámci krajů ČR ve všech segmentech péče v roce 2021 a 2022



### 2.5.2 Úvazky všeobecných sester a porodních asistentek

Přehled úvazků všeobecných sester a porodních asistentek v letech 2018 až 2022 v členění podle krajů je uveden v tabulce č. 16. Údaje se týkají všech PZS (s výjimkou ústavů sociální péče s poskytovanou zdravotní péčí, jak již bylo dříve zmíněno).

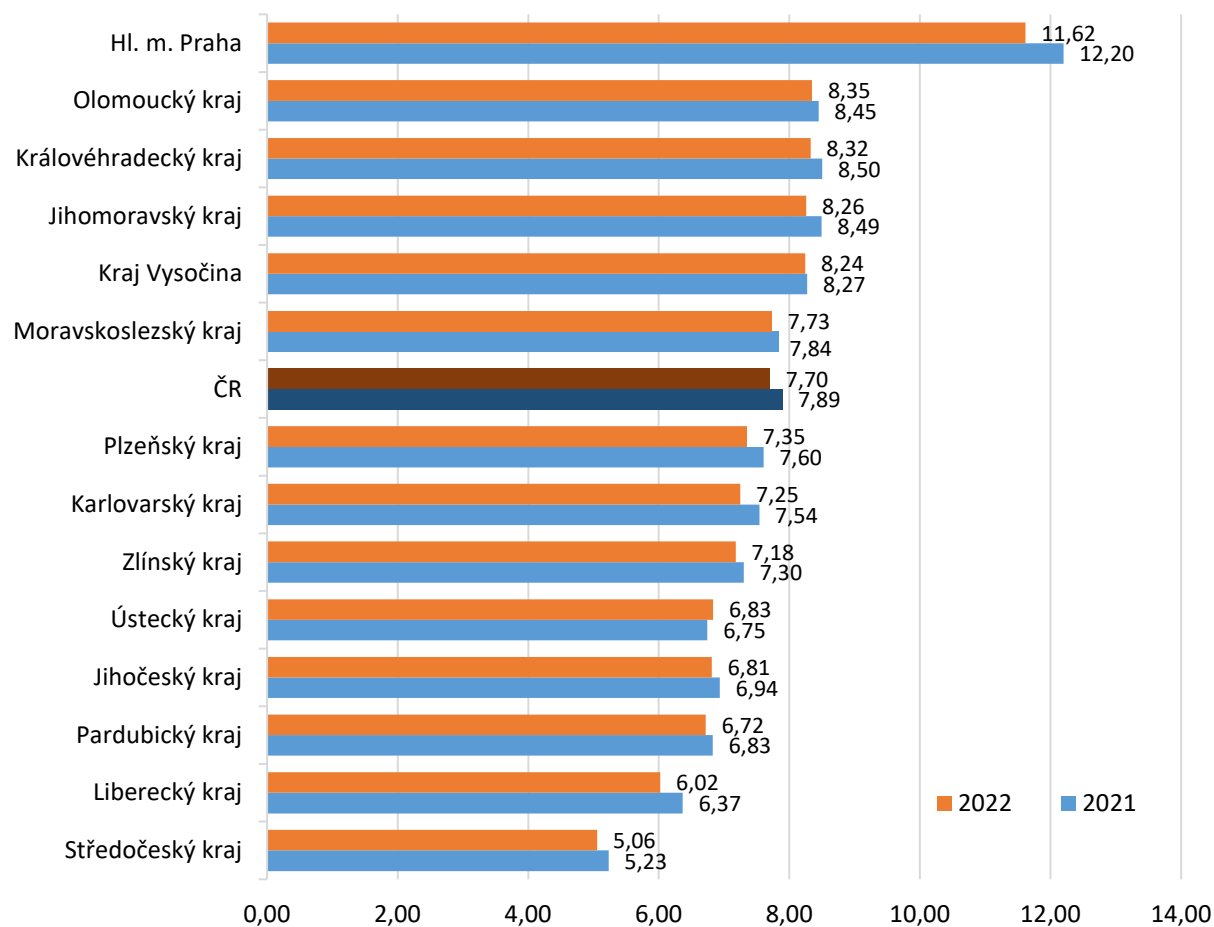
**Tab. 16** Přehled úvazků všeobecných sester a porodních asistentek včetně smluvních za všechny segmenty péče podle krajů

Kraj	2018	2019	2020	2021	2022
	absolutně				
Hl. m. Praha	14 855	14 887	15 013	15 462	15 548
Středočeský kraj	7 215	7 309	7 221	7 220	7 221
Jihočeský kraj	4 419	4 379	4 447	4 413	4 425
Plzeňský kraj	4 443	4 387	4 393	4 389	4 398
Karlovarský kraj	2 242	2 252	2 179	2 139	2 113
Ústecký kraj	5 650	5 704	5 658	5 393	5 536
Liberecký kraj	2 806	2 750	2 768	2 783	2 692

Kraj	2018	2019	2020	2021	2022
	absolutně				
Královéhradecký kraj	4 536	4 590	4 605	4 616	4 601
Pardubický kraj	3 413	3 461	3 569	3 509	3 534
Kraj Vysočina	4 158	4 162	4 180	4 168	4 227
Jihomoravský kraj	9 987	10 092	10 049	10 043	9 988
Olomoucký kraj	5 289	5 272	5 280	5 269	5 258
Zlínský kraj	4 117	4 142	4 058	4 184	4 158
Moravskoslezský kraj	9 197	9 194	9 158	9 250	9 185
<b>ČR</b>	<b>82 328</b>	<b>82 582</b>	<b>82 576</b>	<b>82 838</b>	<b>82 883</b>

V grafu č. 2 jsou uvedené počty úvazků všeobecných sester a porodních asistentek na 1 000 obyvatel dle jednotlivých krajů ČR. Úvazky jsou vyčísleny za všechny segmenty zdravotních služeb PZS. Jednotlivé kraje jsou seřazeny od nejvyššího počtu úvazků k nejnižšímu v letech 2021 a 2022, nejvyšší počet úvazků všeobecných sester a porodních asistentek byl v Hlavním městě Praha a nejnižší ve Středočeském kraji.

**Graf 2** Počet úvazků všeobecných sester a porodních asistentek na 1 000 obyvatel v rámci krajů ČR ve všech segmentech péče v roce 2021 a 2022



### 3. Odměňování ve zdravotnictví

---

Obsah této kapitoly vychází z výkazů E 2-01 Roční výkaz o složkách platu, personálním a provozním vybavení poskytovatele zdravotních služeb, E 3-01 Roční výkaz o složkách mezd, personálním a provozním vybavení poskytovatele zdravotních služeb a E (MZ) 4-01 Roční výkaz o zaměstnavatelích, evidenčním počtu zaměstnanců, smluvních pracovnících a odměňování.

Výkazy o odměňování vyplňují **všichni** poskytovatelé lůžkové péče, všichni poskytovatelé lázeňské léčebně rehabilitační péče, kteří uplatňují pro odměňování svých zaměstnanců platné předpisy o mzdě nebo platu a **všichni** poskytovatelé nelůžkové péče.

#### 3.1 Sledované statistické ukazatele

##### Statistické ukazatele týkající se odměňování pracovníků:

**Plat** – poskytovaný zaměstnavatelem zaměstnancům (vedeným v evidenčním počtu) za práci. Ve statistickém výkaznictví se do platů zahrnují základní platy, příplatky a doplatky k platu, odměny, náhrady platu, odměny za pracovní pohotovost a jiné složky platu. Platem se odměňuje ve státních organizacích.

**Mzda** – poskytovaná zaměstnavatelem zaměstnancům (vedeným v evidenčním počtu) za práci. Ve statistickém výkaznictví se do mezd zahrnují základní mzdy, příplatky a doplatky ke mzdě, odměny, náhrady mezd, odměny za pracovní pohotovost a jiné složky mzdy. Mzda se uplatňuje v nestátním sektoru.

**Průměrná hrubá měsíční mzda/plat** představuje podíl mezd/platu bez ostatních osobních nákladů připadající na jednoho zaměstnance evidenčního počtu za měsíc. Do mezd/platů se zahrnují základní mzdy a platy, příplatky a doplatky ke mzdě nebo platu, odměny, náhrady mezd a platů, odměny za pracovní pohotovost a jiné složky mzdy nebo platu, které byly v daném období zaměstnancům zúčtovány k výplatě.

Výpočet průměrné hrubé mzdy/platu ve statistickém zjišťování:

Mzdy/platy v Kč (celkové finanční prostředky na odměňování)

Průměrný přepočtený evidenční počet zaměstnanců (úvazky)

#### 3.2 Metodické postupy při zpracování sledovaných ukazatelů

Údaje ohledně odměňování vycházejí:

1. z průměrného přepočteného evidenčního počtu zaměstnanců (úvazek)
2. z celkových finančních prostředků na odměňování podle předpisů o platu a mzdě

Od roku 2016 se změnilo spektrum zpravodajských jednotek. Do roku 2015 byly zpravodajskými jednotkami:

- všechny organizační složky státu a příspěvkové organizace – právní subjekty, jejichž hlavním předmětem činnosti je poskytování zdravotní péče bez ohledu na jejich zřizovatele, které uplatňují pro odměňování svých zaměstnanců platné předpisy o platu

- vybraní nestátní poskytovatelé zdravotních služeb ambulantní péče zřízení fyzickou či právnickou osobou, kteří uplatňují pro odměňování svých zaměstnanců platné předpisy o mzdě. Vybíralo se konkrétní IČO systematickým výběrem s náhodným počátkem
- všichni nestátní poskytovatelé zdravotních služeb ústavní péče zřízení fyzickou či právnickou osobou a všechny lázeňské organizace bez ohledu na jejich zřizovatele, které uplatňují pro odměňování svých zaměstnanců platné předpisy o mzdě

Od roku 2016 je okruh ZJ následující:

- všechny organizační složky státu a příspěvkové organizace – právní subjekty, jejichž hlavním předmětem činnosti je poskytování zdravotních služeb bez ohledu na jejich zřizovatele, které uplatňují pro odměňování svých zaměstnanců platné předpisy o platu
- všichni nestátní poskytovatelé zdravotních služeb ústavní péče zřízení fyzickou či právnickou osobou a všechny lázeňské organizace bez ohledu na jejich zřizovatele
- všichni poskytovatelé zdravotních služeb poskytující jinou než lůžkovou formu péče bez ohledu na jejich zřizovatele

### 3.3 Odměňování pracovníků ve zdravotnictví

Odměňování pracovníků je obecně ovlivněno právní formou poskytovatele zdravotních služeb. PZS, kteří jsou příspěvkovými organizacemi, se řídí nařízením vlády č. 341/2017 Sb., ve znění pozdějších předpisů, které definuje společné jednotné principy odměňování. Úprava platových poměrů má přísně regulační charakter.

Oproti tomu PZS, kteří mají jinou právní formu než příspěvková organizace, jsou řazeni mezi nestátní zdravotnická zařízení a odměňování zaměstnanců těchto ZZ není regulováno.

Z důvodu rozdílného způsobu odměňování u PZS je vyčíslení průměrných mezd a platů v úhrnu pouze v tabulce č. 17, v ostatních přehledech, týkajících se odměňování pracovníků, jsou u PZS uváděny z důvodu objektivního hodnocení výsledné průměrné hodnoty za plat a mzdu samostatně.

Ve zpracovaných výsledcích ohledně odměňování pracovníků nejsou zahrnuty údaje za poskytovatele primární péče, jelikož ve sledovaných obdobích odevzdané statistické výkazy od těchto zařízení neobsahovaly validní údaje a dále od roku 2018 byla zrušena vykazovací povinnost pro příslušný statistický výkaz poskytovatelům zdravotních služeb typu všeobecný praktický lékař, praktický lékař pro děti a dorost a praktický lékař – gynekolog.

V tabulce č. 17 je uveden úhrnný vývoj průměrných platů a mezd z odevzdaných výkazů zpravodajských jednotek bez ohledu na druh PZS, tzn. za všechny segmenty zdravotních služeb.

Vývoj v oblasti odměňování byl ovlivněn poskytnutím mimořádných odměn zdravotnickým pracovníkům v roce 2021 za jejich pracovní zvládnutí epidemie COVID-19. Souhrnně za všechny kategorie pracovníků PZS došlo v roce 2022 k poklesu v odměňování o 2 235 Kč, tj. snížení o 4 % oproti roku 2021.

**Tab. 17** Vývoj odměňování pracovníků ve zdravotnictví

Kategorie pracovníka	Rok 2018	Rok 2019	Rok 2020	Rok 2021	Rok 2022	Rozdíl 22-21	Index 22/21
Lékaři a zubní lékaři	76 599	81 266	90 228	99 933	99 203	-730	99%
Farmaceuti	43 057	48 570	49 713	56 173	55 621	-551	99%
Všeobecné sestry a porodní asistentky	37 719	42 612	49 770	55 773	52 263	-3 510	94%
Ostatní nelékaři s odbornou způsobilostí	33 240	36 861	42 627	47 908	45 154	-2 753	94%
Nelékaři s odbornou a specializovanou způsobilostí	34 415	37 408	42 233	46 327	45 206	-1 121	98%
Nelékaři pod odborným dohledem	23 611	26 169	32 277	36 741	32 356	-4 386	88%
Jiní odborní pracovníci	32 011	34 015	37 917	41 202	39 151	-2 051	95%
Technicko-hospodářští pracovníci	34 991	37 551	41 219	43 179	43 138	-40	100%
Dělníci a provozní pracovníci	20 309	21 748	25 435	26 859	28 479	1 621	106%
<b>Průměrná hrubá mzda/plat</b>	<b>37 346</b>	<b>41 031</b>	<b>46 907</b>	<b>51 935</b>	<b>49 700</b>	<b>-2 235</b>	<b>96%</b>



V tabulce č. 18 jsou průměrné odměny ve zdravotnictví rozděleny dle způsobu odměňování, tj. zda pracovníci dostávají plat nebo mzdu. Z výsledků za celé zdravotnictví je patrný meziroční pokles platů i mezd, kdy platy se v průměru snížily o 2 655 Kč, tj. o 5 % a mzdy o 1 618 Kč, tj. o 3 %.

**Tabulka č. 18** Meziroční porovnání průměrných mezd a platů ve zdravotnictví v roce 2021 a 2022

Kategorie pracovníka	2021		2022		Meziroční rozdíl 22-21		Meziroční index 22/21	
	Plat	Mzda	Plat	Mzda	Plat	Mzda	Plat	Mzda
Lékaři a zubní lékaři	103 739	95 100	102 494	95 109	-1 245	9	99%	100%
Farmaceuti	66 941	54 815	66 022	54 312	-919	-504	99%	99%
Všeobecné sestry a porodní asistentky	59 917	50 551	56 587	46 847	-3 330	-3 704	94%	93%
Ostatní nelékaři s odbornou způsobilostí	54 391	41 986	50 561	40 273	-3 830	-1 714	93%	96%
Nelékaři s odbornou a specializovanou způsobilostí	52 054	41 242	49 807	41 668	-2 247	425	96%	101%
Nelékaři pod odborným dohledem	40 714	32 241	36 023	28 401	-4 691	-3 839	88%	88%
Jiní odborní pracovníci	42 343	37 159	39 640	37 657	-2 704	498	94%	101%
Technicko-hospodářští pracovníci	45 193	40 256	44 814	40 869	-379	613	99%	102%
Dělníci a provozní pracovníci	28 768	24 933	28 476	28 483	-292	3 550	99%	114%
<b>Průměrná hrubá mzda/plat</b>	<b>56 180</b>	<b>47 190</b>	<b>53 525</b>	<b>45 572</b>	<b>-2 655</b>	<b>-1 618</b>	<b>95%</b>	<b>97%</b>

THP včetně pedagogických pracovníků

### 3.4 Odměňování pracovníků v jednotlivých segmentech

Jedním z důležitých faktorů, který může ovlivňovat výši průměrných platů a mezd, je provozní doba jednotlivých pracovišť. PZS poskytující akutní péči a ostatní lůžkovou péči budou mít větší podíl pracovišť s nepřetržitým provozem, který ve svém důsledku generuje vyšší nároky na odměňování zaměstnanců, minimálně v podobě příplatku za noční práce a práce o sobotách, nedělích a ve svátcích.

Proto jsou v tomto bodě odměny pracovníků rozděleny dle sledovaných segmentů, ve kterých PZS poskytují zdravotní služby.

#### 3.4.1 Odměňování u poskytovatelů akutní péče

V tabulce č. 19 je uveden vývoj průměrných platů a mezd u poskytovatelů akutní péče. V tomto segmentu se celkově průměrné platy za všechny kategorie pracovníků snížily v roce 2022 oproti roku 2021 o 5 %, tj. o 3 110 Kč, a celkové průměrné mzdy se rovněž snížily, a to o 6 %, tj. o 3 287 Kč.

**Tabulka č. 19** Vývoj průměrných mezd a platů u poskytovatelů akutní péče

Kategorie pracovníka	2021		2022		Meziroční rozdíl 22-21		Meziroční index 22/21	
	Plat	Mzda	Plat	Mzda	Plat	Mzda	Plat	Mzda
Lékaři a zubní lékaři	103 636	99 966	102 121	98 641	-1 515	-1 325	99%	99%
Farmaceuti	67 101	67 633	66 187	64 032	-915	-3 600	99%	95%
Všeobecné sestry a porodní asistentky	61 662	54 137	57 644	49 573	-4 018	-4 564	93%	92%
Ostatní nelékaři s odbornou způsobilostí	53 210	48 136	49 034	43 534	-4 176	-4 602	92%	90%
Nelékaři s odbornou a specializovanou způsobilostí	53 917	46 280	51 660	44 120	-2 257	-2 160	96%	95%
Nelékaři pod odborným dohledem	38 458	33 664	33 248	29 083	-5 209	-4 581	86%	86%
Jiní odborní pracovníci	44 655	45 769	43 312	43 893	-1 343	-1 877	97%	96%
Technicko-hospodářští pracovníci	44 465	41 077	44 289	41 327	-177	249	100%	101%
Dělníci a provozní pracovníci	29 119	24 992	28 613	24 605	-506	-387	98%	98%
<b>Průměrná hrubá mzda/plat</b>	<b>59 725</b>	<b>52 185</b>	<b>56 615</b>	<b>48 898</b>	<b>-3 110</b>	<b>-3 287</b>	<b>95%</b>	<b>94%</b>

THP včetně pedagogických pracovníků

### 3.4.2 Odměňování u poskytovatelů ostatní lůžkové péče

V tabulce č. 20 je uveden vývoj průměrných platů a mezd u poskytovatelů ostatní lůžkové péče. V tomto segmentu se celkové průměrné platy za všechny kategorie pracovníků snížily v roce 2022 oproti roku 2021 o 3 %, tj. o 1 387 Kč, a celkové průměrné mzdy poklesly o 8 %, tj. o 3 359 Kč.

**Tabulka č. 20** Vývoj průměrných mezd a platů u poskytovatelů ostatní lůžkové péče

Kategorie pracovníka	2021		2022		Meziroční rozdíl 22-21		Meziroční index 22/21	
	Plat	Mzda	Plat	Mzda	Plat	Mzda	Plat	Mzda
Lékaři a zubní lékaři	98 850	97 816	103 460	94 238	4 610	-3 578	105%	96%
Farmaceuti	62 371	59 010	61 533	53 027	-838	-5 983	99%	90%
Všeobecné sestry a porodní asistentky	58 720	45 790	56 958	45 063	-1 762	-728	97%	98%
Ostatní nelékaři s odbornou způsobilostí	45 477	39 510	43 868	36 649	-1 609	-2 861	96%	93%
Nelékaři s odbornou a specializovanou způsobilostí	48 215	41 044	47 994	37 727	-222	-3 318	100%	92%
Nelékaři pod odborným dohledem	36 403	33 256	33 091	27 767	-3 312	-5 489	91%	83%
Jiní odborní pracovníci	39 758	32 560	38 092	33 098	-1 666	538	96%	102%
Technicko-hospodářští pracovníci	45 983	46 340	45 326	43 505	-656	-2 835	99%	94%
Dělníci a provozní pracovníci	26 492	24 576	26 871	25 022	378	445	101%	102%
<b>Průměrná hrubá mzda/plat</b>	<b>47 110</b>	<b>42 077</b>	<b>45 723</b>	<b>38 718</b>	<b>-1 387</b>	<b>-3 359</b>	<b>97%</b>	<b>92%</b>

THP včetně pedagogických pracovníků

### 3.4.3 Odměňování u poskytovatelů nelůžkové péče

V tabulce č. 21 je uveden vývoj průměrných platů a mezd u poskytovatelů nelůžkové péče. V tomto segmentu péče se celkově průměrné platy za všechny kategorie pracovníků snížily v roce 2022 oproti

roku 2021 o 4 %, tj. o 2 150 Kč, naopak celkové průměrné mzdy se meziročně zvýšily o 4 %, tj. o 1 482 Kč.

**Tabulka č. 21** Vývoj průměrných mezd a platů u poskytovatelů nelůžkové péče

Kategorie pracovníka	2021		2022		Meziroční rozdíl 22-21		Meziroční index 22/21	
	Plat	Mzda	Plat	Mzda	Plat	Mzda	Plat	Mzda
Lékaři a zubní lékaři	107 452	76 718	105 975	82 275	-1 478	5 557	99%	107%
Farmaceuti	59 970	53 759	60 259	53 498	288	-261	100%	100%
Všeobecné sestry a porodní asistentky	52 828	40 612	51 616	38 966	-1 212	-1 646	98%	96%
Ostatní nelékaři s odbornou způsobilostí	58 129	36 531	54 737	37 377	-3 392	847	94%	102%
Nelékaři s odbornou a specializovanou způsobilostí	50 412	38 239	46 171	40 734	-4 241	2 495	92%	107%
Nelékaři pod odborným dohledem	48 805	27 947	44 714	26 969	-4 090	-978	92%	97%
Jiní odborní pracovníci	41 911	33 476	38 744	35 628	-3 167	2 152	92%	106%
Technicko-hospodářští pracovníci	47 050	38 443	46 269	40 007	-781	1 564	98%	104%
Dělníci a provozní pracovníci	29 377	24 932	29 044	34 382	-333	9 450	99%	138%
<b>Průměrná hrubá mzda/plat</b>	<b>49 824</b>	<b>39 989</b>	<b>47 674</b>	<b>41 471</b>	<b>-2 150</b>	<b>1 482</b>	<b>96%</b>	<b>104%</b>

THP včetně pedagogických pracovníků

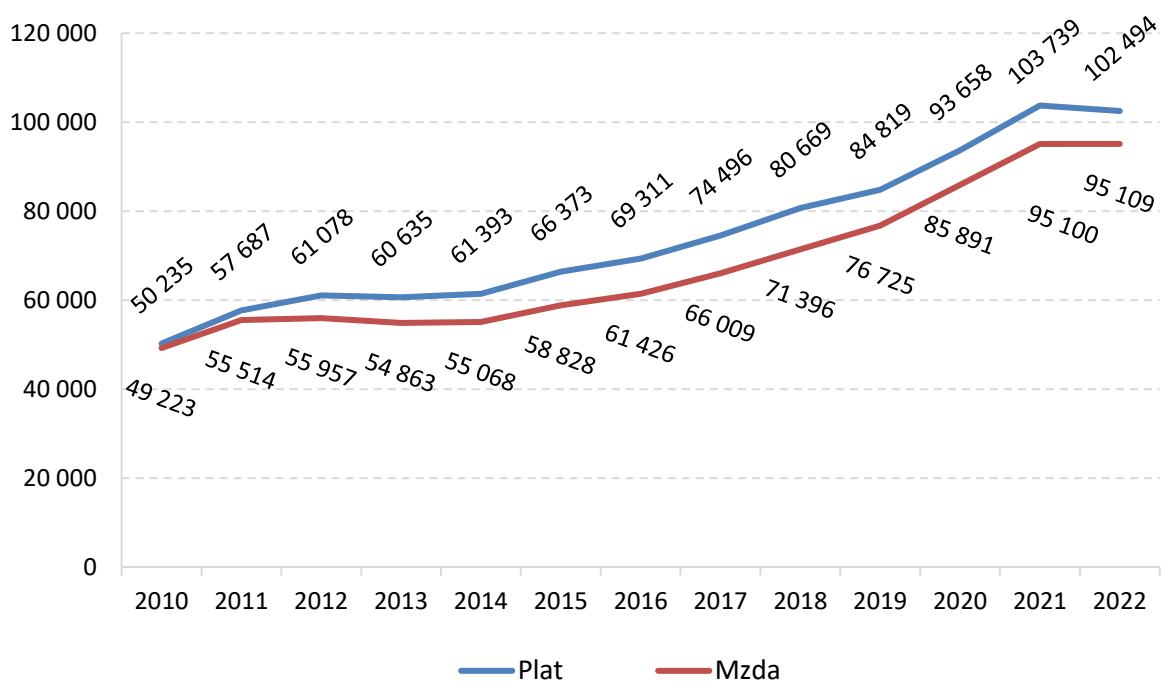
### 3.5 Odměňování vybraných pracovníků

V rámci analýz o odměňování pracovníků ve zdravotnictví byly podrobně sledovány kategorie Lékaři a zubní lékaři a Všeobecné sestry a porodní asistentky.

### 3.5.1 Odměňování lékařů

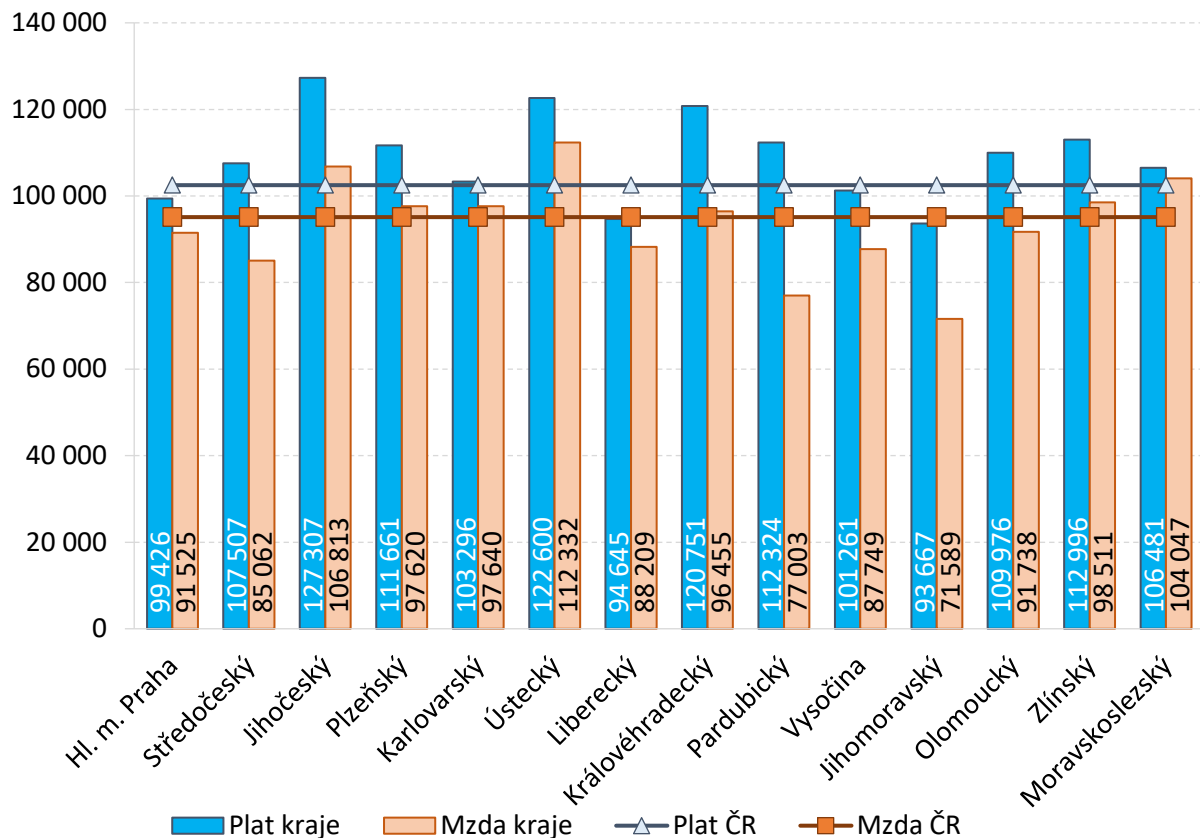
Vývoj v odměňování lékařů a zubních lékařů je uveden v grafu č. 3. Obsahuje vyčíslení průměrných platů a mezd od roku 2010. Údaje jsou za všechny PZS bez rozlišení segmentů péče.

**Graf 3** Vývoj průměrných platů a mezd lékařů a zubních lékařů ve zdravotnictví



V grafu č. 4 je uvedeno odměňování lékařů a zubních lékařů formou průměrných platů a mezd dle jednotlivých krajů v roce 2022 v porovnání s průměrem za ČR. Údaje jsou za všechny PZS bez rozlišení segmentů péče.

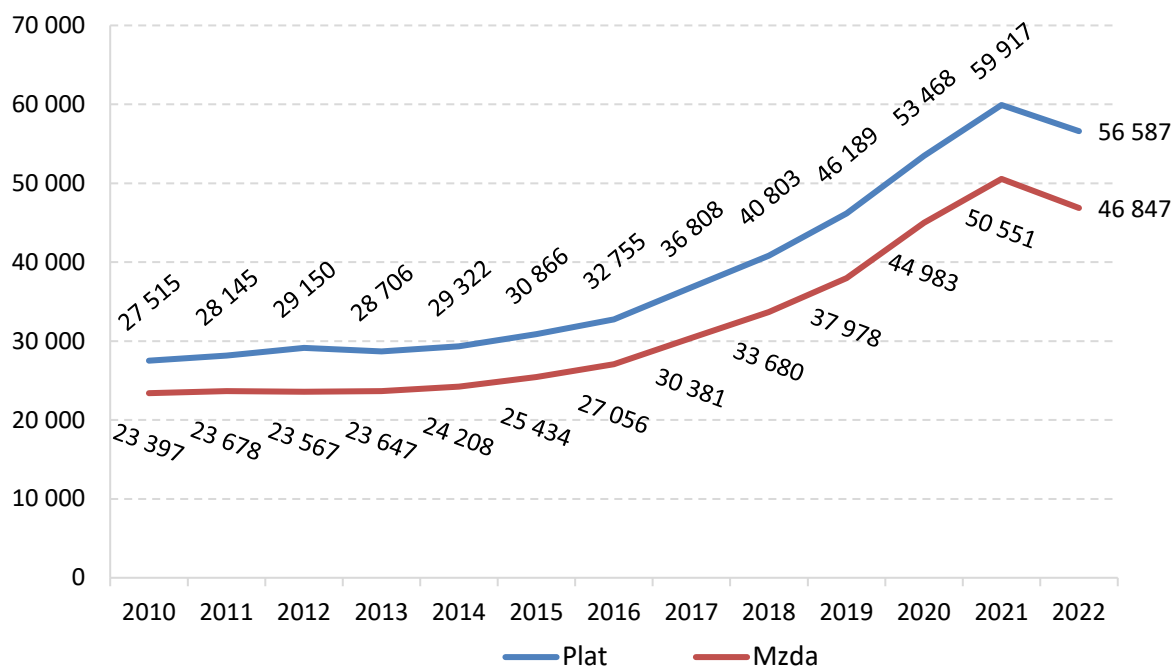
**Graf 4** Odměňování lékařů a zubních lékařů dle krajů a průměr ČR ve zdravotnictví v roce 2022



### 3.5.2 Odměňování všeobecných sester a porodních asistentek

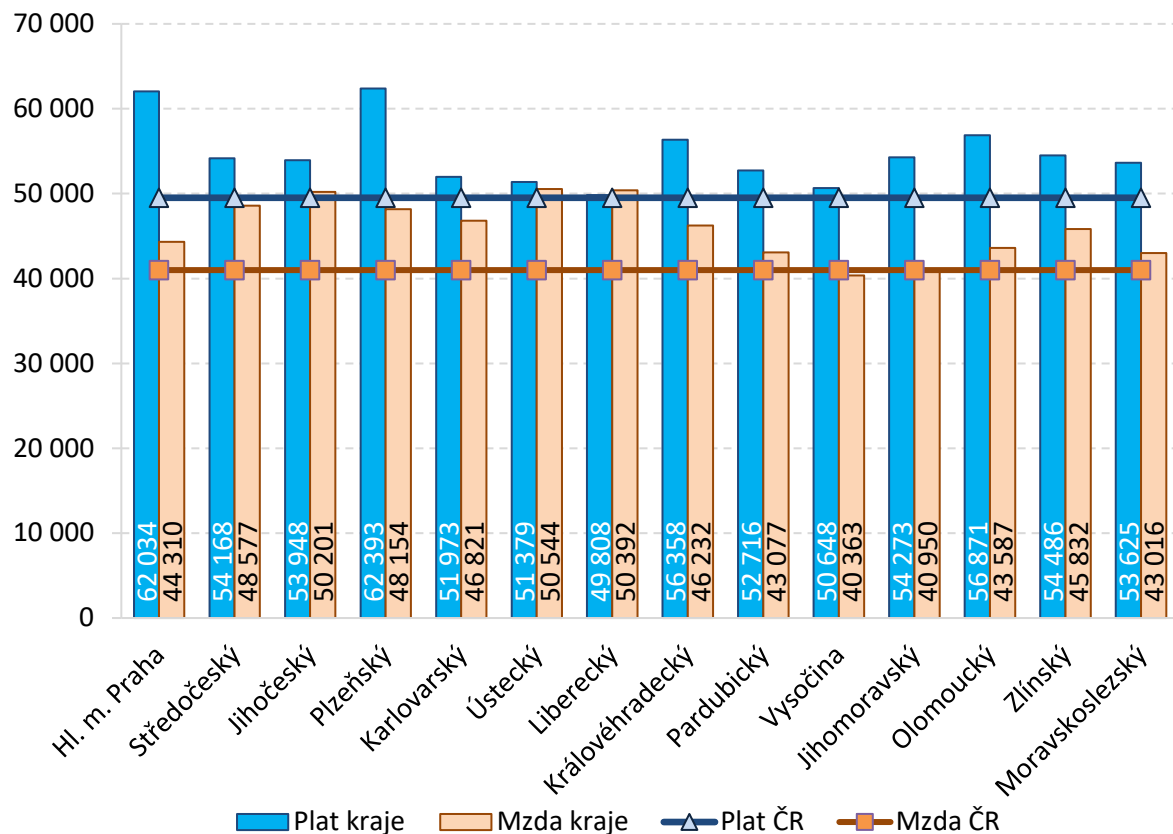
Vývoj v odměňování všeobecných sester a porodních asistentek je uveden v grafu č. 5. Obsahuje vyčíslení průměrných platů a mezd od roku 2010. Údaje jsou za všechny PZS bez rozlišení segmentů péče.

**Graf 5** Vývoj průměrných platů a mezd všeobecných sester a porodních asistentek ve zdravotnictví



V grafu č. 6 je představeno odměňování všeobecných sester a porodních asistentek formou průměrných platů a mezd podle jednotlivých krajů v roce 2022 v porovnání s průměrem za ČR. Údaje jsou za všechny PZS bez rozlišení segmentů péče.

**Graf 6** Odměňování všeobecných sester a porodních asistentek dle krajů a průměr ČR ve zdravotnictví v roce 2022



### 3.5.3 Odměňování zdravotnických pracovníků: vývoj v čase s korekcí na mimořádné odměny v průběhu epidemie COVID-19

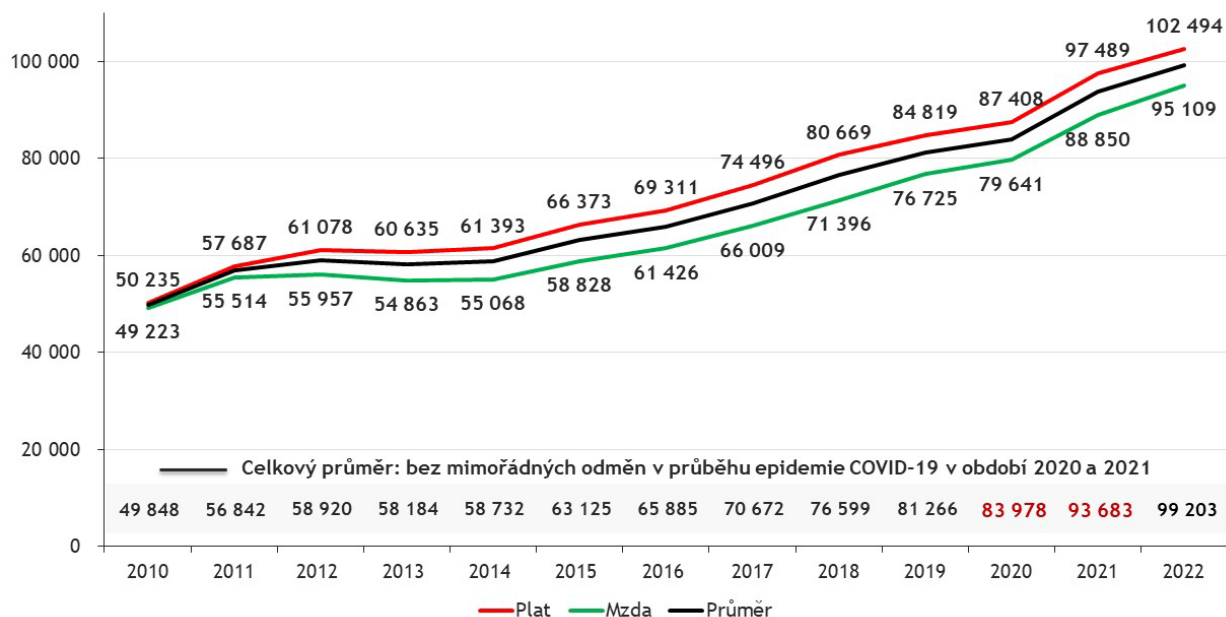
Časový vývoj odměn (mezd i platů) byl v roce 2020 a 2021 zkreslen mimořádnými odměnami z důvodu služeb při řešení zdravotních dopadů epidemie COVID-19: viz např. [Ministerstvo zajistilo odměny zdravotníkům za jejich pracovní nasazení v době epidemie covid-19 – Ministerstvo zdravotnictví \(mzcr.cz\)](https://mzcr.cz).

- Poskytovatelé lůžkové péče dostali finanční prostředky na odměny pro své zaměstnance ze státního rozpočtu přes dotační program nebo příspěvek Ministerstva zdravotnictví.
- Zdravotníci pracovníci tak mohli díky mimořádné odměně získat až 75 tisíc korun, u nezdravotnických pracovníků byla pak maximální výše odměny 30 tisíc korun.

Z těchto důvodů byla pro toto období provedena korekce a mimořádné odměny byly odečteny od celkového průměrného vývoje. Výsledné hodnoty znázorňují následující grafy 7 – 8.



**Graf 7** Vývoj průměrných platů a mezd lékařů a zubních lékařů ve zdravotnictví s korekcí na mimořádné odměny během epidemie COVID-19: CELKEM všechny segmenty péče



**Graf 8** Vývoj průměrných platů a mezd všeobecných sester a porodních asistentek ve zdravotnictví s korekcí na mimořádné odměny během epidemie COVID-19: CELKEM všechny segmenty péče

