

Praha 13. 03. 2009

3

Ošetrovatelská následná péče v České republice v roce 2008

Nursing after-care in the Czech Republic in 2008

Souhrn

Koncem roku 2008 bylo v České republice 14 479 lůžek následné ošetrovatelské péče, z toho 6 756 v nemocnicích, 7 194 v léčebnách pro dlouhodobě nemocné, 366 v hospicích a 163 v ostatních odborných léčebných ústavech. V relaci na tisíc obyvatel starších 65 let připadá necelých 9,6 lůžek následné ošetrovatelské péče. Regionální distribuce lůžek ústavní péče je krajně nerovnoměrná.

Summary

By the end of 2008 there were 14 479 beds for nursing after-care in the Czech Republic, of that 6 756 beds in hospitals, 7 194 beds in institutes for long-term patients, 366 beds in hospices and 163 beds in other specialized therapeutic institutes. The total number represents 9.6 nursing after-care beds per 1 000 persons 65 years old and older. Distribution of these beds by regions is not uniform.

V březnu 2008 publikoval EUROSTAT svoji prognózu ve variantě baseline, která stejně jako všechny ostatní prognózy publikované v posledních letech pro Českou republiku předpokládá do roku 2050 dvojnásobný nárůst podílu nejstarší složky obyvatelstva. Zatímco v roce 2007 činil podíl osob starších 65 let na celkovém počtu obyvatelstva 14,6 %, v roce 2030 by měl podle EUROSTATu přesáhnout 23 %, v roce 2050 dokonce 31 %. Z těchto údajů je patrné, že podle EUROSTATu by česká populace měla stárnout sice pomaleji než se předpokládalo v minulých letech (např. ČSÚ ve své prognóze počítá s 23 % osob nad 65 let již v roce 2020), nicméně dle obou prognóz je v roce 2050 velmi pravděpodobný téměř třetinový podíl seniorů na celkovém počtu obyvatelstva. Se zvyšujícím se podílem seniorů se stále více diskutovaným tématem stává potřeba zajištění dostatečného počtu lůžek ošetrovatelské následné péče pro přestárlé, chronicky nemocné a nesoběstačné osoby.

V České republice bylo koncem roku 2008 v zařízeních ústavní péče celkem 14 479 lůžek následné a ošetrovatelské péče. Z toho 6 756 v nemocnicích, 7 194 v léčebnách pro dlouhodobě nemocné, 366 v hospicích (lůžka paliativní péče) a 163 v ostatních odborných léčebných ústavech. Oproti roku 2007 došlo k nárůstu počtu lůžek ošetrovatelské následné péče o 181 lůžek, tedy o necelé 1,3 %. K výraznému nárůstu počtu lůžek došlo v nemocnicích následné péče (o 183), což bylo způsobeno zejména změnou druhu zařízení u Městské nemocnice Slavičín (dříve nemocnice akutní péče, nyní nemocnice následné péče) a zřízením oddělení ošetrovatelské péče v Oblastní nemocnici Příbram, a. s. V důsledku vzniku nového hospice ve Středočeském kraji došlo v roce 2008 k téměř desetiprocentnímu nárůstu lůžek paliativní péče. O 33 lůžek poklesl lůžkový fond léčebe pro dlouhodobě nemocné.

Již řadu let je z hlediska poměru lůžek ošetrovatelské následné péče k celkovému počtu nemocničních lůžek nejlepší situace v kraji Karlovarském, kde na 100 nemocničních lůžek

připadá přes 40 lůžek ošetrovatelské následné péče a na Vysočině (necelých 32 lůžek následné péče na 100 nemocničních lůžek). Naopak nejhorší situace je v kraji Jihomoravském, kde na 100 nemocničních lůžek připadá necelých 17 lůžek následné péče. Lze ale předpokládat, že potřeby ošetrovatelské následné péče v tomto regionu budou oproti průměru celé republiky nižší vzhledem k většímu zajišťování péče o staré osoby v domácnostech. Nijak příznivá situace není ani v Hl. m. Praze, kde v relaci na 100 nemocničních lůžek připadá 18,1 lůžek následné péče, a to i přesto, že je zde v rámci republiky nejstarší populace, tedy největší zastoupení osob ve věku 65 let a více (o více než jeden procentní bod vyšší než průměr republiky).

Stejně jako v předchozím roce, i v roce 2008 připadalo v České republice na 1 000 obyvatel starších 65 let 9,6 lůžka ošetrovatelské následné péče. Nejlepší situace z hlediska tohoto ukazatele je rovněž v Karlovarském kraji (16,4 lůžek na 1 000 obyvatel 65+). Nejhorší situace je v kraji Jihomoravském, kde na 1 000 seniorů připadá pouze 7,7 ošetrovatelských lůžek. Následuje kraj Moravskoslezský (8,0), Olomoucký (8,2) a Liberecký (8,3).

Vzhledem ke stárnutí populace jsou lůžka ošetrovatelské následné péče poměrně hojně využívána. Ukazatel „využití lůžek v %“ se u nemocnic následné péče i LDN blíží 90 %, u hospiců je o něco nižší (78,7 %). V roce 2008 se u ošetrovatelských následných lůžek projevil nepatrný pokles využití oproti předchozímu roku. Nejvíce využívána jsou lůžka pro dlouhodobě a chronicky nemocné pacienty v léčebnách pro dlouhodobě nemocné (88,3 %), kde je také v porovnání s ostatními zařízeními vykazována nejdelší průměrná ošetrovací doba (o více než 20 dnů delší než v nemocnicích následné péče). Nejdelší průměrná ošetrovací doba v léčebnách pro dlouhodobě nemocné je v Hl. městě Praze, kde dosahuje téměř 118 dnů, jen o necelých 12 dní kratší je průměrná ošetrovací doba v Karlovarském kraji (106,1 dne). Nejdelší průměrná ošetrovací doba na lůžkách ošetrovatelské péče v nemocnicích byla vykázána v krajích Středočeském (61,3 dne) a Královehradeckém (54,6 dne). Nutno ovšem říci, že se celkově průměrná ošetrovací doba ve všech zařízeních poskytujících ošetrovatelskou následnou péči zkrátila zhruba o 2 dny.

Zajímavé je také pozorovat regionální rozdíly z hlediska druhu zařízení. Zatímco například v Pardubickém a Ústeckém kraji připadá na 1 000 seniorů největší počet nemocničních lůžek ošetrovatelské péče, podíl lůžek připadajících na seniory v léčebnách pro dlouhodobě nemocné je v porovnání s jinými kraji poměrně nízký. Naopak Moravskoslezský kraj a kraj Vysočina v relaci na 1 000 obyvatel ve věku 65 let a více vykazují největší počty lůžek v LDN, ale podíl lůžek následné ošetrovatelské péče v nemocnicích je poměrně nízký. Lůžka paliativní péče (hospice) dlouhodobě zcela chybí v Karlovarském, Pardubickém, Libereckém kraji a na Vysočině.

V roce 2008 připadalo v České republice v relaci na 1 000 obyvatel starších 65 let 57,6 hospitalizovaných na lůžkách ošetrovatelské následné péče (celkem v nemocnicích, LDN i hospicích). Celkový počet hospitalizovaných na lůžkách ošetrovatelské následné péče se zvýšil z 85 164 na 87 089. Nejvyšší počet hospitalizovaných na lůžkách ošetrovatelské péče v relaci na 1 000 obyvatel starších 65 let byl v roce 2008 vykázána v krajích Zlínském (81,7), Ústeckém (77,4) a Jihočeském (67,7).

ÚZIS ČR od roku 2007 sleduje podle zákona č. 108/2006 Sb. také počty klientů a objem poskytnuté péče na lůžkách sociální a pobytové služby, která však nejsou započítávána do lůžkového fondu. V roce 2008 došlo k nárůstu počtu lůžek sociální pobytové služby z 611 na 959, což představuje 57 % nárůst. Počet klientů vzrostl z 1 340 na 2 365 (tedy o více než 76 %) a objem poskytnuté péče se téměř zdvojnásobil. Lze předpokládat, že se část klientů ošetrovatelské následné péče přesunula na služby sociální a pobytové.

Závěr:

Mění se věková skladba obyvatelstva v České republice signalizuje zvyšující se potřebu lůžek následné ošetrovatelské péče. I přes meziroční nárůst počtu těchto lůžek se jejich současný stav nejeví jako dostatečný. Dlouhodobým problémem zůstává zajištění financování těchto zařízení, včetně úhrad ze strany pacientů a rodinných příslušníků.

Vypracovala: Mgr. Romana Malečková

Tab. č. 1: Využití lůžek následné ošetrovatelské péče (v %), průměrná ošetrovací doba v jednotlivých krajích

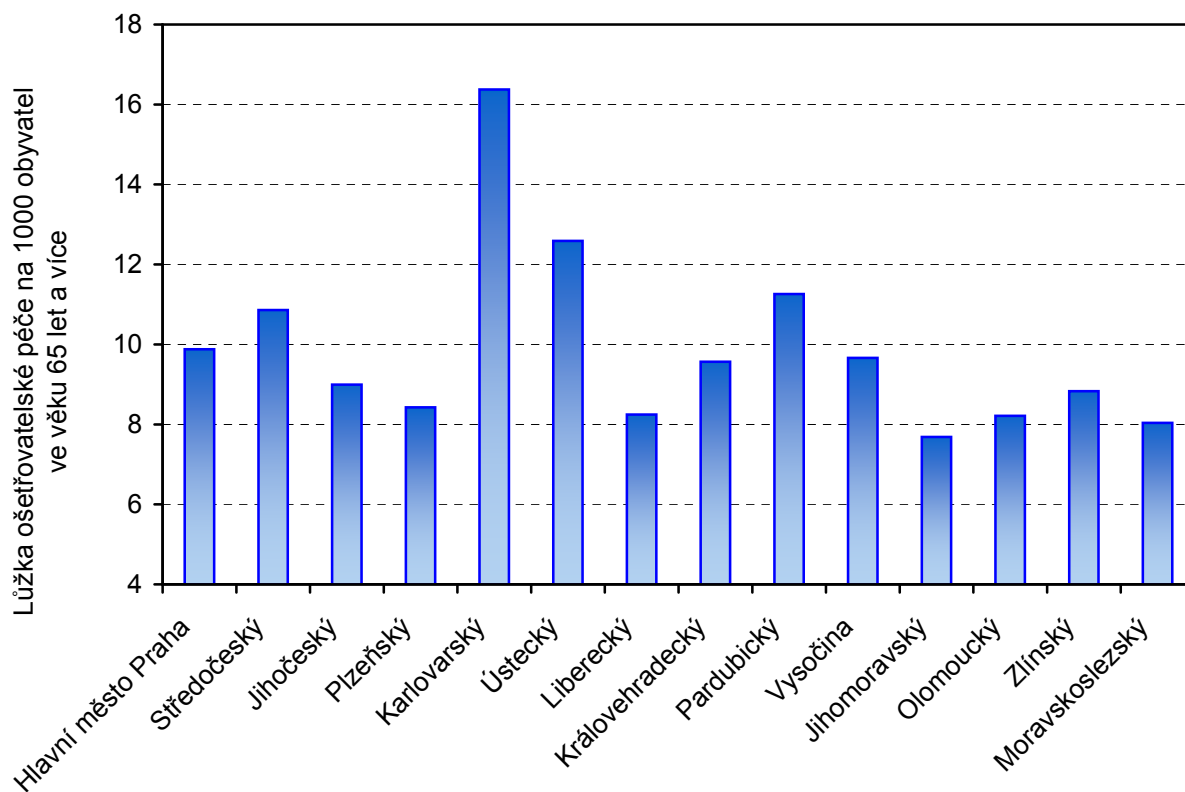
Kraj	Využití lůžek následné a ošetrovatelské péče (v %)		
	nemocnice	LDN	hospice
Hlavní město Praha	83,1	89,3	93,6
Středočeský	93,3	89,7	63,2
Jihočeský	84,7	77,6	67,4
Plzeňský	81,2	95,5	71,2
Karlovarský	95,2	87,9	-
Ústecký	87,3	85,7	83,5
Liberecký	90,9	96,9	-
Královehradecký	80,8	84,7	80,7
Pardubický	86,5	82,8	-
Vysočina	81,0	87,1	-
Jihomoravský	91,0	91,0	86,9
Olomoucký	98,8	92,4	77,6
Zlínský	85,6	89,4	79,6
Moravskoslezský	73,2	88,6	70,6
Česká republika	87,0	88,3	78,7

Kraj	Průměrná ošetrovací doba		
	nemocnice	LDN	hospice
Hlavní město Praha	32,6	117,9	54,7
Středočeský	61,3	73,8	52,6
Jihočeský	36,9	40,3	44,8
Plzeňský	38,7	90,8	27,1
Karlovarský	53,2	106,1	-
Ústecký	44,9	69,4	37,3
Liberecký	44,7	49,6	-
Královehradecký	54,6	68,5	23,8
Pardubický	48,6	52,8	-
Vysočina	33,7	62,3	-
Jihomoravský	45,6	46,1	33,4
Olomoucký	48,9	42,3	29,7
Zlínský	24,5	39,2	67,2
Moravskoslezský	37,8	56,6	38,1
Česká republika	42,3	63,0	36,9

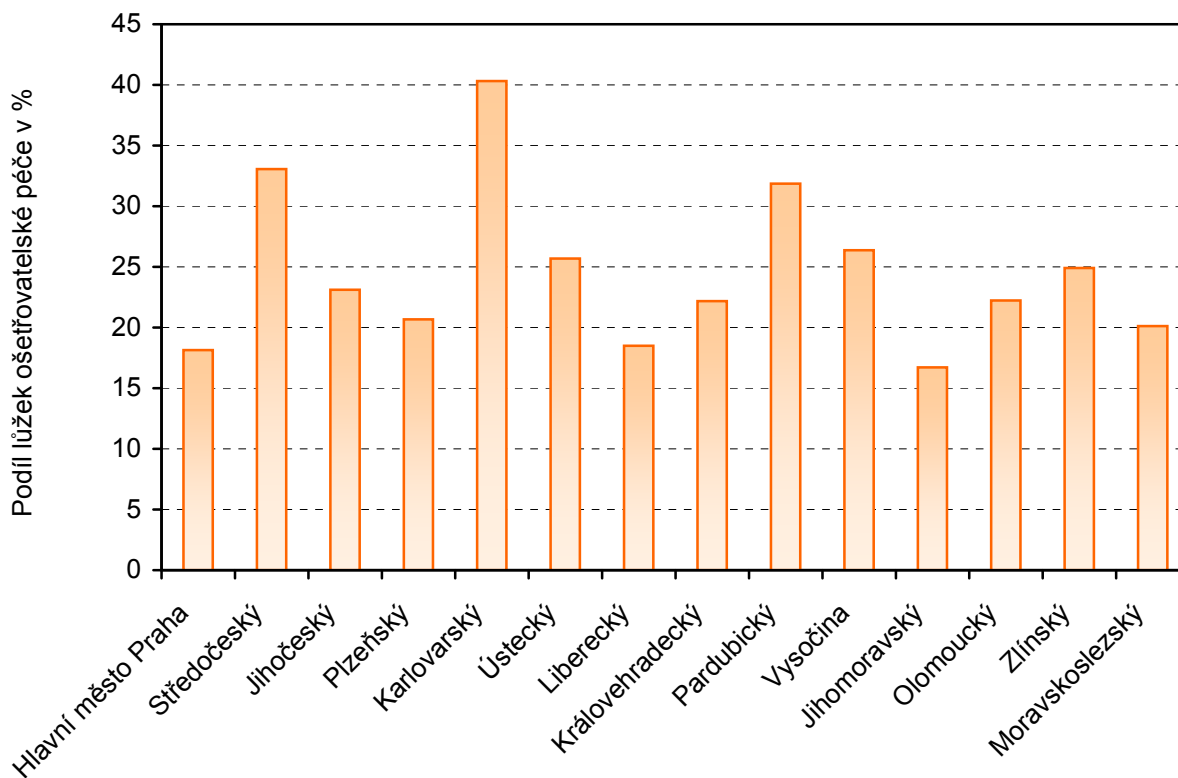
Tab. č. 2: Lůžka ošetrovatelské následné péče k 31. 12. 2008 - podle druhu zařízení

Území, kraj	Nemocnice celkem	v tom			Léčebny pro dlouhodobě nemocné	Hospice	Ostatní odborné léčebné ústavy	Celkem
		fakultní nemocnice	ostatní nemocnice akutní péče	nemocnice následné péče				
Lůžka ošetrovatelská - absolutně								
Hl.m.Praha	838	54	347	437	1 009	25	-	1 872
Středočeský	915	-	531	384	884	45	-	1 844
Jihočeský	380	-	300	80	415	30	-	825
Plzeňský	302	-	202	100	380	28	-	710
Karlovarský	219	-	219	-	453	-	-	672
Ústecký	843	-	247	596	477	41	-	1 361
Liberecký	426	-	426	-	59	-	-	485
Královéhradecký	318	18	300	-	458	30	-	806
Pardubický	578	-	248	330	186	-	90	854
Vysočina	233	-	233	-	505	-	-	738
Jihomoravský	904	200	540	164	363	65	-	1 332
Olomoucký	132	-	80	52	542	30	73	777
Zlínský	328	-	123	205	419	42	-	789
Moravskoslezský	340	-	340	-	1 044	30	-	1 414
Česká republika	6 756	272	4 136	2 348	7 194	366	163	14 479
Lůžka ošetrovatelská na 1 000 obyvatel ve věku 65 let a více								
Hl.m.Praha	4,42	0,28	1,83	2,31	5,32	0,13	-	9,88
Středočeský	5,39	-	3,13	2,26	5,21	0,26	-	10,86
Jihočeský	4,14	-	3,27	0,87	4,52	0,33	-	8,99
Plzeňský	3,58	-	2,40	1,19	4,51	0,33	-	8,43
Karlovarský	5,34	-	5,34	-	11,04	-	-	16,38
Ústecký	7,80	-	2,29	5,51	4,41	0,38	-	12,59
Liberecký	7,24	-	7,24	-	1,00	0,00	-	8,25
Královéhradecký	3,78	0,21	3,56	-	5,44	0,36	-	9,57
Pardubický	7,62	-	3,27	4,35	2,45	-	1,19	11,26
Vysočina	3,05	-	3,05	-	6,61	-	-	9,66
Jihomoravský	5,22	1,15	3,12	0,95	2,09	0,38	-	7,68
Olomoucký	1,40	-	0,85	0,55	5,73	0,32	0,77	8,21
Zlínský	3,67	-	1,38	2,29	4,69	0,47	-	8,83
Moravskoslezský	1,93	-	1,93	-	5,94	0,17	-	8,04
Česká republika	4,47	0,18	2,73	1,55	4,76	0,24	0,11	9,57

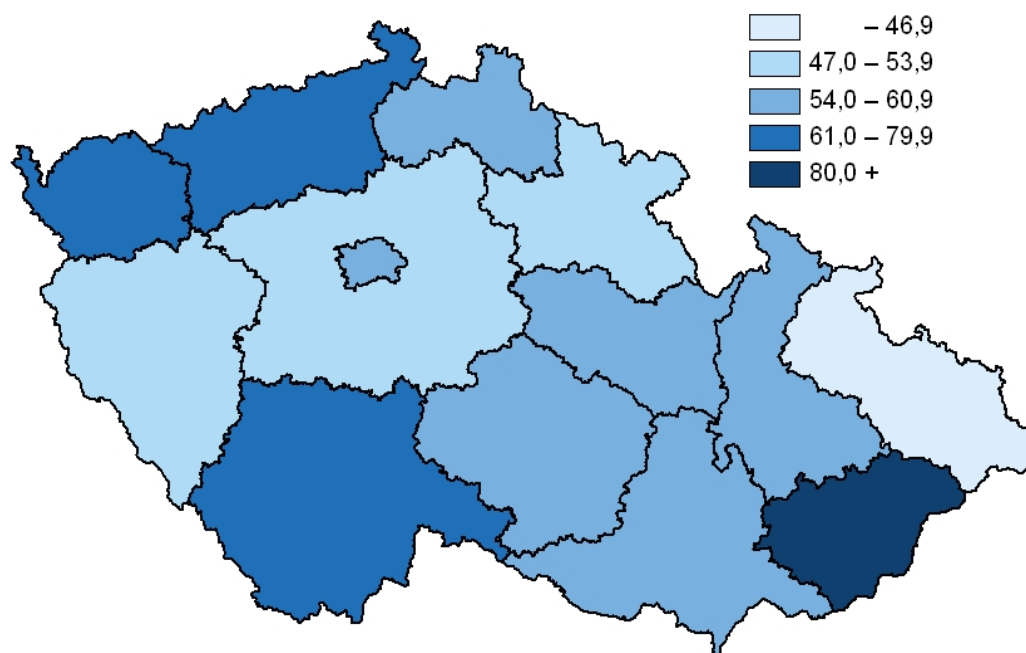
**Lůžka následné ošetrovatelské péče na 1 000 obyvatel
ve věku 65 let a více v jednotlivých krajích, rok 2008**



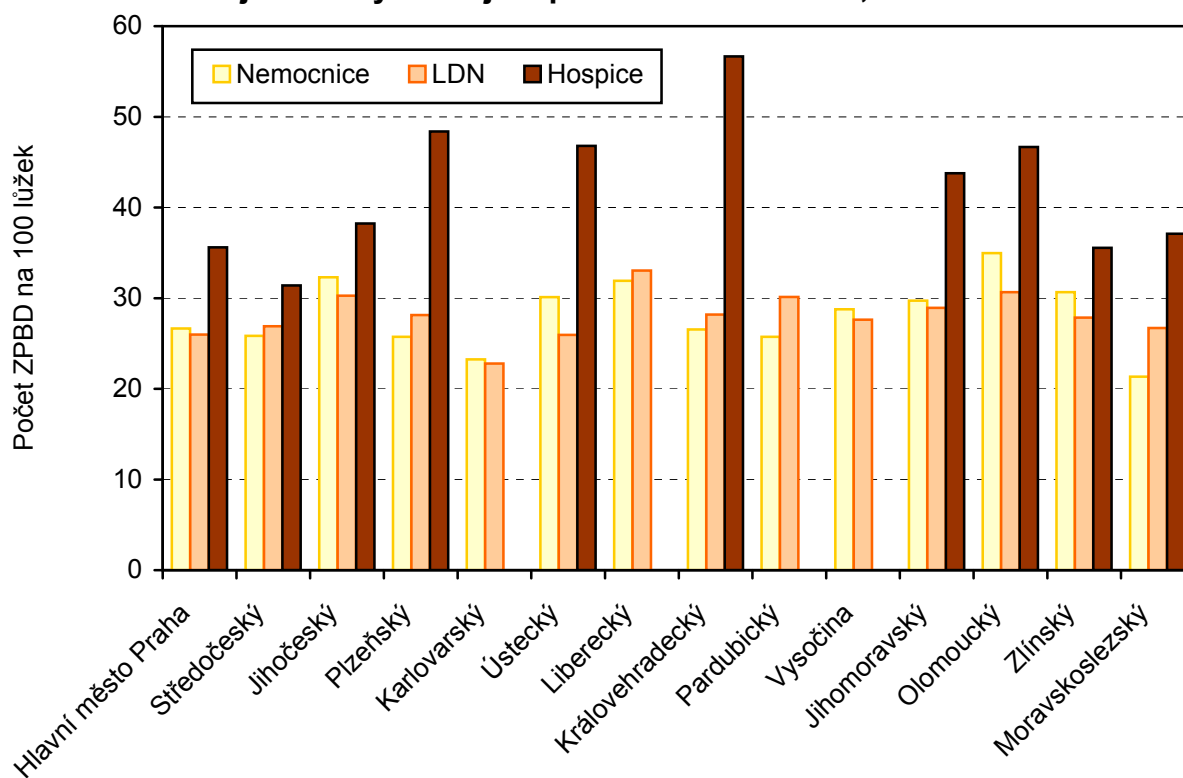
**Podíl lůžek ošetrovatelské péče na celkovém počtu
nemocničních lůžek v jednotlivých krajích, rok 2008**



Hospitalizovaní na 1 000 obyvatel ve věku 65 let a více, rok 2008



Počet ZPBD na 100 lůžek následné ošetrovatelské péče v jednotlivých krajích podle druhu zařízení, rok 2008



Tab. č. 3: Sociální pobytové služby v ČR v roce 2007

Kraj	Počet zařízení	Počet lůžek	Počet klientů	Počet ošetřovacích dnů
Hlavní město Praha	5	68	221	16 437
Středočeský	5	67	98	8 008
Jihočeský	3	19	20	876
Plzeňský	7	54	153	15 596
Karlovarský	3	57	48	7 737
Ústecký	4	61	114	17 533
Liberecký	3	9	15	1 770
Královehradecký	1	14	14	5 110
Pardubický	-	-	-	-
Vysočina	4	20	99	7 866
Jihomoravský	5	26	59	2 398
Olomoucký	2	56	128	17 390
Zlínský	2	34	85	7 758
Moravskoslezský	5	126	286	27 371
Česká republika	49	611	1 340	135 850

Tab. č. 4: Sociální pobytové služby v ČR v roce 2008

Kraj	Počet zařízení	Počet lůžek	Počet klientů	Počet ošetřovacích dnů
Hlavní město Praha	9	99	283	29 986
Středočeský	7	92	154	13 239
Jihočeský	6	61	94	4 802
Plzeňský	9	104	483	39 382
Karlovarský	4	81	82	18 245
Ústecký	7	84	155	22 545
Liberecký	3	9	33	3 086
Královehradecký	1	14	14	2 576
Pardubický	5	74	123	15 481
Vysočina	4	56	153	22 960
Jihomoravský	5	25	89	9 314
Olomoucký	2	56	129	18 495
Zlínský	2	54	122	14 179
Moravskoslezský	8	150	451	47 330
Česká republika	72	959	2 365	261 620