



Praha 12. 3. 2007

# 4

## Nemocnice v České republice v roce 2006 *Hospitals in the Czech Republic in 2006*

### Souhrn

Koncem roku bylo v České republice evidováno 191 nemocnic s 64 174 lůžky (z toho 2 176 lůžek pro novorozence, 6 702 lůžek ošetrovatelských). V roce 2006 klesl lůžkový fond nemocnic o 1,3 %, personální zajištění lůžek se dlouhodobě výrazněji nemění. Každé nemocniční lůžko bylo v letošním roce v průměru využíváno pacienty 266,4 dní z roku, což je výrazně pod úrovní loňského roku (272,3 dní). Průměrná ošetrovací doba se v nemocnicích zkrátila jen o 0,1 dne.

### Summary

*By the end of the year there were 191 hospitals in the CR, with 64 174 beds (of that 2 176 newborns' cots and 6 702 nursing care beds). The hospital bed fund diminished in 2006 by 1.3 %. The numbers of personnel in bed care do not markedly change in long terms. The average bed occupancy in 2006 was 266.4 days, markedly below the in the level of the preceding year (272.3 days). The average length of stay diminished by only 0.1 day.*

V České republice bylo koncem roku evidováno 191 nemocnic s 64 174 lůžky (3,4 % lůžek novorozeneckých, 10,4 % ošetrovatelských a 86,2 % lůžek akutní péče). Lůžkový fond fakultních nemocnic (11 zařízení, 16 231 lůžek) představuje více než 25 % z celkového počtu lůžek, nemocnice následné péče (27 zařízení, 2 408 lůžek) necelé 4 %.

Změny v průběhu roku 2006:

1) Ve sledovaném roce ukončila činnost jako samostatná zařízení:

- Vojenská nemocnice Plzeň - od 1. 1. 2006 se sloučila s Fakultní nemocnicí Plzeň
- Nemocnice Broumov - od 1. 1. 2006 se sloučila s nemocnicí Náchod
- Bakešova chirurgická nemocnice Brno - ukončila činnost k 30.6. 2006 a její prostory využívá Masarykův ústav, pro své nové chirurgické oddělení
- Nemocnice Vítkov - od 30. 6. 2006 se sloučila s nemocnicí Nový Jičín

2) Pokračoval převod nemocnic na obchodní společnosti:

V Karlovarském kraji vznikla k 1. 7. 2006 nová společnost Karlovarská krajská nemocnice a.s. (zkratka: KKN a.s.) fúzí *Nemocnice Karlovy Vary a.s.*, s *Nemocnicí Sokolov spol. s.r.o.* a s *Nemocnicí Cheb spol. s.r.o.* Jediným akcionářem společnosti je Karlovarský kraj.

Nemocnice Boskovice a.s. v Jihomoravském kraji (dosavadním provozovatelem byla akciová společnost IN Boskovice, zabývající se převážně nezdravotnickou činností) pokračuje v činnosti jako s.r.o., kde jediným společníkem je město.

K 1. 1. 2006 byla ve Zlínském kraji provedena transformace dalších tří nemocnic na obchodní společnosti, jejichž jediným akcionářem je kraj - Kroměřížská nemocnice a.s., Uherskohradištská nemocnice a.s., Krajská nemocnice T. Bati a.s.

V současné době existuje 34 nemocnic - obchodních společností se 100 % podílem veřejného majetku, které byly do konce roku 2002 státní, od 1. ledna 2003 byly v souladu se zákonem č. 290/2002 Sb. převedeny jako nestátní příspěvkové organizace do kompetence krajů a v průběhu dalších let byly převedeny na obchodní společnosti, jejichž jediným akcionářem (společníkem) je kraj (město). Tato zařízení mají celkem 11 868 lůžek (18,5 % lůžkového fondu nemocnic).

Rozdělíme-li současných 191 nemocnic do skupin podle zřizovatele je:

- 19 zařízení přímo řízeno Ministerstvem zdravotnictví (28 % všech nemocničních lůžek),
- 47 zařízení je spravováno krajem (příspěvková zařízení - 32 % všech lůžek),
- 22 zařízení má za zřizovatele město, nebo obec (7 % všech lůžek)
- 98 zařízení je privátních - zřizovatel fyzická, nebo právnická osoba (31 % všech lůžek). *Do toho počtu je ale zahrnuto 34 nemocnic - obchodních společností se 100 % podílem veřejného (krajského, nebo obecního) majetku. Tato zařízení se podílejí na privátním lůžkovém fondu téměř 60 %.*
- Nemocnice mimo rezort zdravotnictví (obrana, spravedlnost - 5 zařízení) mají dohromady 1 453 lůžek, které představují jen 2,3 % všech nemocničních lůžek.

Rozdělíme-li nemocnice ČR podle velikosti lůžkového fondu, pak:

- do skupiny nemocnic s méně než 50 lůžky spadá 21 (převážně privátních) zařízení,
- více než 1 000 lůžek má 12 nemocnic (z toho 10 fakultních).

V průběhu roku 2006 klesl počet nemocničních lůžek celkem o 848, z toho lůžka akutní péče o 815 lůžek. Pokles novorozeneckých lůžek se v důsledku rostoucí porodnosti v posledních dvou letech zastavil, ani lůžková kapacita následné ošetrovatelské péče se bohužel téměř nemění.

V členění podle oborů se úbytek akutních lůžek týkal především interních a chirurgických oborů, v menší míře i očních a kožních oddělení (modernější léčebné metody a v důsledku toho nárůst jednodenních chirurgií, výrazně modernější přístrojové vybavení nemocnic).

Nemocnice	2005	2006	Rozdíl (+ / -)
Lůžka akutní péče (bez lůžek novoroz.)	56 111	55 296	-815
Lůžka novorozenecká	2 173	2 176	3
Lůžka následné péče	6 738	6 702	-36
Celkem	65 022	64 174	-848

Personální zajištění nemocničních lůžek se dlouhodobě nemění. Na 1 lékaře u lůžka připadá při jedné směně v průměru 24 obsazených lůžek, na 1 sestru u lůžka 7 obsazených lůžek denně.

Využití celkové lůžkové kapacity nemocnic proti předešlému roku pokleslo téměř o 6 dní na 266,4 dne, průměrná doba pobytu pacienta na lůžku se zkrátila o 0,1 dne na 7,9 dne. Výrazný pokles využití zaznamenala lůžka akutní (-7,2 dne), využití lůžek novorozeneckých v důsledku vyššího počtu narozených dětí o více než 8 dní vzrostlo, Využití ošetřovatelských lůžek se dlouhodobě nemění, udržuje se na 320 dnech z roku. Prodloužení ošetřovací doby zaznamenala jen lůžka ošetřovatelská (+0,9 dne).

Lůžka	Využití lůžek ve dnech maximální lůž. kapacity		Využití lůžek v % skutečné lůž. kapacity		Průměrná ošetřovací doba	
	2005	2006	2005	2006	2005	2006
Lůžka akutní péče (bez lůžek novoroz.)	266,7	259,5	77,7	76,0	7,2	7,1
Lůžka novorozenecká	271,0	279,4	75,7	78,6	5,6	5,5
Lůžka následné péče	319,8	319,4	90,4	90,3	43,5	44,4
Celkem	272,3	266,4	79,0	77,6	8,0	7,9

V členění podle zřizovatele odpovídá v roce 2006 nejvyšší využití lůžek v % (využití skutečné lůžkové kapacity) nemocnicím spravovaným městem nebo obcí (80,4 %), která vykazují 16 % podíl ošetřovatelských lůžek a nemocnicím přímo řízeným MZ (79,3 %), které poskytují specializovanou a úzce specializovanou péči nejtěžším pacientům. Městská a obecní zařízení vykazují i nejvyšší využití maximální lůžkové kapacity (283,2 dnů z roku), zařízení přímo řízená MZ jsou s v větším odstupem na druhém místě (263,7 dní). Nemocnicím přímo řízeným MZ odpovídá nejvyšší vyřazení lůžek z provozu - téměř 9 % jejich celkové lůžkové kapacity (průměrně denně téměř 1 600 lůžek mimo provoz z technických, nebo personálních důvodů).

Podle velikosti lůžkového fondu odpovídá dlouhodobě nejvyšší využití lůžek ve dnech maximální lůžkové kapacity i v % skutečné lůžkové kapacity malým nemocnicím s méně než 100 lůžek (291,6 dní z roku). Tato zařízení mají téměř polovinu lůžek vyčleněných pro ošetřovatelskou péči, o kterou rok od roku zájem vzrůstá.

Měřeno počtem ošetřovacích dnů je zhruba 27 % nemocniční lůžkové péče poskytováno v zařízeních přímo řízených MZ, 33 % v krajských nemocnicích, 8 % v nemocnicích měst nebo obcí a 30 % v privátních zařízeních. Tomu odpovídá i objem lůžkového fondu v těchto skupinách a zhruba ve stejném poměru jsou rozděleny i počty hospitalizovaných pacientů (viz. následující tabulka).

Zřizovatel	Podíl lůžek v %	Hospitalizovaní			Ošetřovací dny		
		absolutně	podíl v %	na 10 000 obyv.	absolutně	podíl v %	na 10 000 obyv.
MZ	27,7	601 615	27,5%	586,2	4 698 823	27,4%	4 578,2
Kraj	31,9	736 729	33,7%	717,8	5 574 923	32,5%	5 431,8
Město, obec	7,1	147 285	6,7%	143,5	1 294 213	7,6%	1 261,0
Fyz. osoba, církev, jiná právnická osoba	31,0	663 769	30,4%	646,7	5 221 177	30,5%	5 087,2
Ostatní centrální orgány	2,3	34 390	1,6%	33,5	351 732	2,1%	342,7
Celkem	100,0	2 183 788	100,0%	2 127,7	17 140 868	100,0%	16 700,9

Počet hospitalizovaných v akutní nemocniční péči poslední dva roky klesá, v uplynulém roce klesl i počet pacientů na lůžkách následné ošetrovatelské péče. Také objem poskytované akutní lůžkové péče plynule klesá a zpomalil se i nárůst ošetrovacích dnů na lůžkách následné péče.

Činnost lůžek akutní péče (vč. lůžek novorozeneckých)	Hospitalizovaní	Ošetrovací dny
2003	2 149 311	16 216 708
2004	2 185 781	15 939 574
2005	2 184 743	15 566 748
2006	2 144 936	14 997 986

Činnost lůžek následné péče	Hospitalizovaní	Ošetrovací dny
2003	40 891	1 811 136
2004	47 278	2 080 463
2005	49 177	2 141 077
2006	48 209	2 142 882

Příčinou jsou nejen omezené finanční prostředky v důsledku nárůstu cen služeb, ale i rychle se rozvíjející léčebné postupy zkracující dobu pobytu pacienta na akutním lůžku a rozšiřující se síť zařízení domácí zdravotní péče. Její rozložení však není vyvážené, výrazně četnější jsou agentury DZP ve velkých městech, než na venkově se zhoršující se dopravní dostupností.

V příštích letech bude i zajímavé sledovat, jak se na objemu poskytované ošetrovatelské lůžkové péče projeví nový zákon o sociálních službách (zákona č. 108/2006 Sb.)

## Závěr

Také v roce 2006 pokračoval pokles hospitalizací na akutních nemocničních lůžkách a výrazně (téměř o 4 %) klesl i objem akutní nemocniční lůžkové péče (vyjádřeno počtem spotřebovaných ošetrovacích dnů). V důsledku toho kleslo o více než 7 dní i využití akutních lůžek. Ošetrovací doba na akutních lůžkách se téměř nezměnila (-0,1 dne).

Mírný pokles využití zaznamenala také lůžka ošetrovatelská (-0,4 dne). Průměrná doba pobytu pacientů na ošetrovatelských lůžkách se však téměř o 1 den prodloužila.

Již druhým rokem výrazně vzrostlo využití novorozeneckých lůžek ve dnech maximální kapacity (+8,4 dne) i v % skutečné lůžkové kapacity (+2,9 %). Je to důsledek zvýšené porodnosti u silných ročníků narozených v polovině 70. let minulého století. Z tohoto důvodu také poslední 3 roky neklesá lůžková kapacita novorozeneckých úseků.

Vypracovala: Mgr. Jana Tvrdá

## Lůžkový fond nemocnic ČR v roce 2006

Rezorty celkem

Obor	Lékaři	Lůžka	Hospitali- zovaní	Využití lůžek	Ošetř. doba
Interní	1 498,49	11 626	423 726	281,5	7,7
Kardiologický	175,41	806	48 485	275,0	4,6
Revmatologie	11,03	103	1 729	298,2	17,8
Diabetologický	19,10	56	1 888	307,9	9,1
Gastroenterologický	33,95	164	7 371	289,6	6,4
Klinické farmakologie	5,10	27	1 182	304,6	7,0
Geriatrický	33,97	393	6 999	287,5	18,9
Infekční	143,28	1 621	43 447	193,1	7,2
Tbc a respiračních nem.	188,54	1 576	38 392	255,3	10,7
Nervový	472,44	3 206	110 552	280,5	8,2
Psychiatrický	132,06	1 420	18 916	279,0	20,9
Nemoci z povolání	4,54	30	635	187,4	8,9
Dětský vč. novoroz.	614,23	4 961	265 576	243,4	4,5
Ženský vč. novoroz.	767,21	5 929	309 915	242,6	4,6
Samost. novoroz.úseky	117,62	817	37 174	308,8	6,8
Chirurgický <sup>1)</sup>	1 345,85	9 541	393 313	261,5	6,4
Neurochirurgický	168,63	667	26 807	290,7	7,1
Plastické chirurgie	48,47	309	13 117	219,8	5,2
Kardiochirurgický	229,10	642	16 241	245,5	9,7
Traumatologický	131,82	699	32 924	291,5	6,2
AR	646,94	836	31 651	279,3	7,3
Ortopedický	442,53	2 761	112 365	266,5	6,6
Urologický	252,66	1 683	81 809	252,2	5,2
Ušní, nosní, krční	278,78	1 716	89 157	226,5	4,4
Foniatrický	2,30	20	629	271,8	8,6
Oční	212,89	1 214	68 527	185,2	3,3
Stomatologický	35,92	215	8 557	200,8	5,0
Kožní	112,67	986	21 632	256,3	11,8
Klinické onkologie	70,75	350	15 761	296,0	6,5
Radiační onkologie	96,82	1 122	22 020	233,9	11,9
Nefrologický	25,30	106	4 789	280,7	6,2
Klinické hematologie	51,21	180	4 671	258,5	10,0
Protetický	0,50	30	229	128,1	16,8
Rehabilitační	127,88	1 449	26 950	291,4	15,7
Nukleární medicíny	12,80	114	2 961	224,9	8,4
Léčba popálenin	31,72	153	2 628	246,7	14,4
Intenzivní péče	86,22	274	19 282	282,5	3,7
Pracovní lékařství	2,30	18	496	240,8	8,7
Následné ošetř. péče <sup>2)</sup>	264,98	6 354	41 556	320,0	48,8
<b>Celkem</b>	<b>8 896,01</b>	<b>64 174</b>	<b>2 183 788</b>	<b>266,4</b>	<b>7,9</b>

<sup>1)</sup> chirurgie: včetně hrudní chirurgie, cévní chir., dět. chir.

<sup>2)</sup> včetně sociální hospitalizace

## Využití lůžkového fondu nemocnic v České republice v roce 2006

Rezorty celkem

### a) podle velikosti lůžkového fondu

Zařízení s počtem lůžek	Počet zařízení	Využití lůžek ve dnech	Využití lůžek v %	Průměrná ošetřovací doba	Prostoj lůžka schopného provozu	Lůžka celkem	z toho lůžka násl. a oš. péče	% lůž. násl. a oš. péče z celku
do 99	42	291,6	82,1	12,3	2,7	2 088	961	46,0
100 - 199	51	283,8	79,8	11,0	2,8	7 460	2 766	37,1
200 - 299	26	273,5	77,8	7,7	2,2	6 180	659	10,7
300 - 499	34	266,5	76,8	7,1	2,1	13 381	875	6,5
500 - 699	17	258,5	75,1	7,0	2,3	9 608	639	6,7
700 - 999	9	268,4	78,2	7,9	2,2	7 698	633	8,2
1 000 +	12	257,1	77,8	7,7	2,2	17 759	169	1,0
<b>Celkem</b>	<b>191</b>	<b>266,4</b>	<b>77,6</b>	<b>7,9</b>	<b>2,3</b>	<b>64 174</b>	<b>6 702</b>	<b>10,4</b>

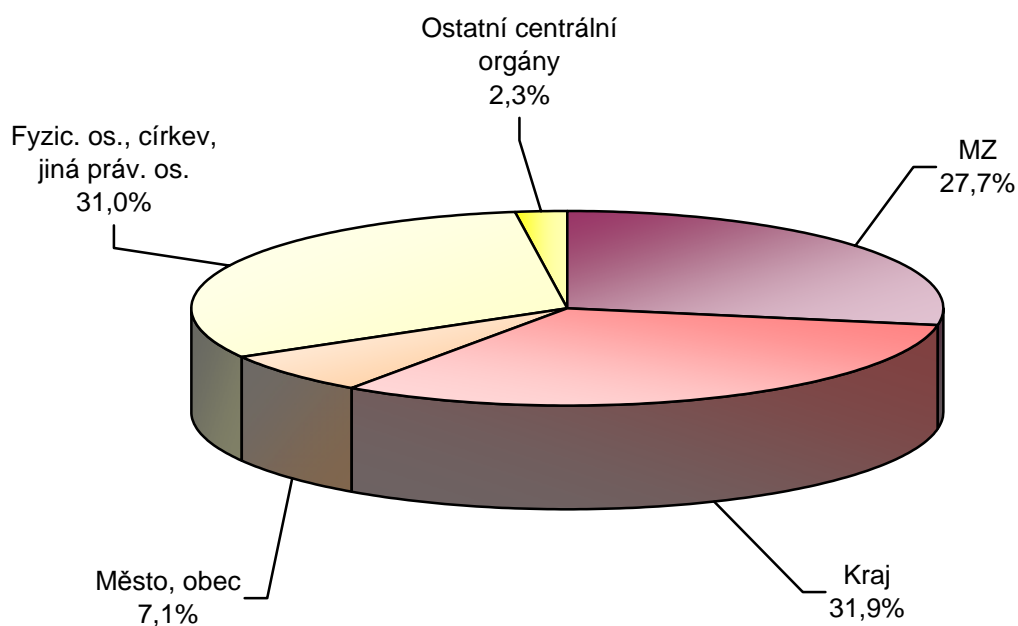
### b) podle zřizovatele

Zřizovatel	Počet zařízení	Využití lůžek ve dnech	Využití lůžek v %	Průměrná ošetřovací doba	Prostoj lůžka schopného provozu	Lůžka celkem	z toho lůžka násl. a oš. péče	% lůž. násl. a oš. péče z celku
MZ	19	263,7	79,3	7,8	2,0	17 790	254	1,4
Kraj	47	270,8	78,1	7,6	2,1	20 484	2 298	11,2
Město, obec	22	283,2	80,4	8,8	2,1	4 574	723	15,8
Fyzic. os., církev, jiná práv. os.	98	262,3	75,6	7,9	2,6	19 873	3 365	16,9
<b>Rezort zdravotnictví</b>	<b>186</b>	<b>267,0</b>	<b>77,8</b>	<b>7,8</b>	<b>2,2</b>	<b>62 721</b>	<b>6 640</b>	<b>10,6</b>
Ostatní centrální orgány	5	242,1	69,6	10,2	4,5	1 453	62	4,3
<b>Rezorty celkem</b>	<b>191</b>	<b>266,4</b>	<b>77,6</b>	<b>7,9</b>	<b>2,3</b>	<b>64 174</b>	<b>6 702</b>	<b>10,4</b>

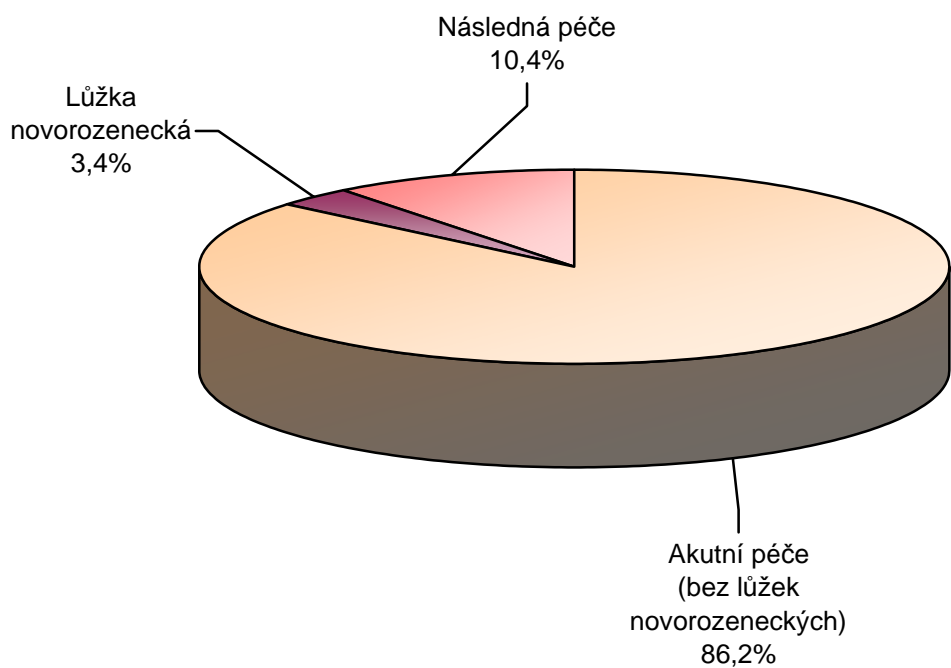
### c) podle druhu poskytované péče

Druh péče	Počet lůžek	Využití lůžek ve dnech	Využití lůžek v %	Průměrná ošetřovací doba	Prostoj lůžka schopného provozu
Akutní péče (bez lůžek novorozeneckých)	55 296	259,5	76,0	7,1	2,2
Lůžka novorozenecká	2 176	279,4	78,6	5,5	1,5
Následná péče	6 702	319,4	90,3	44,4	4,8
<b>Celkem</b>	<b>64 174</b>	<b>266,4</b>	<b>77,6</b>	<b>7,9</b>	<b>2,3</b>

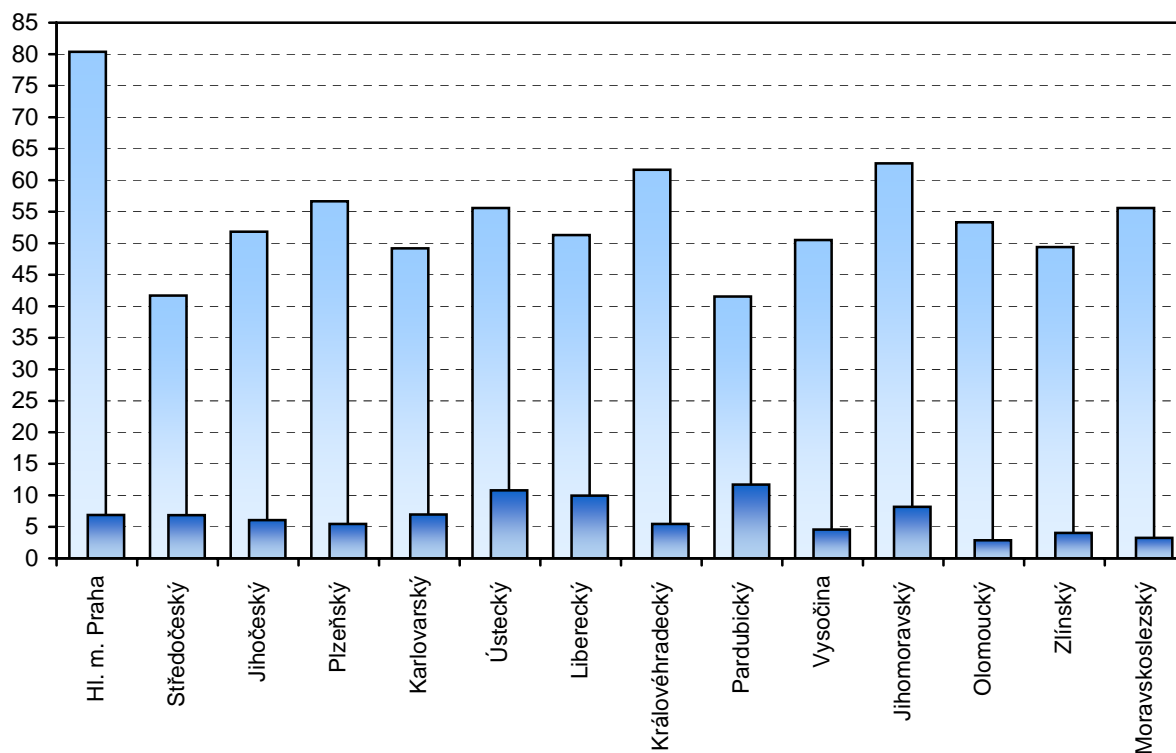
### Rozložení nemocničních lůžek podle zřizovatele v roce 2006



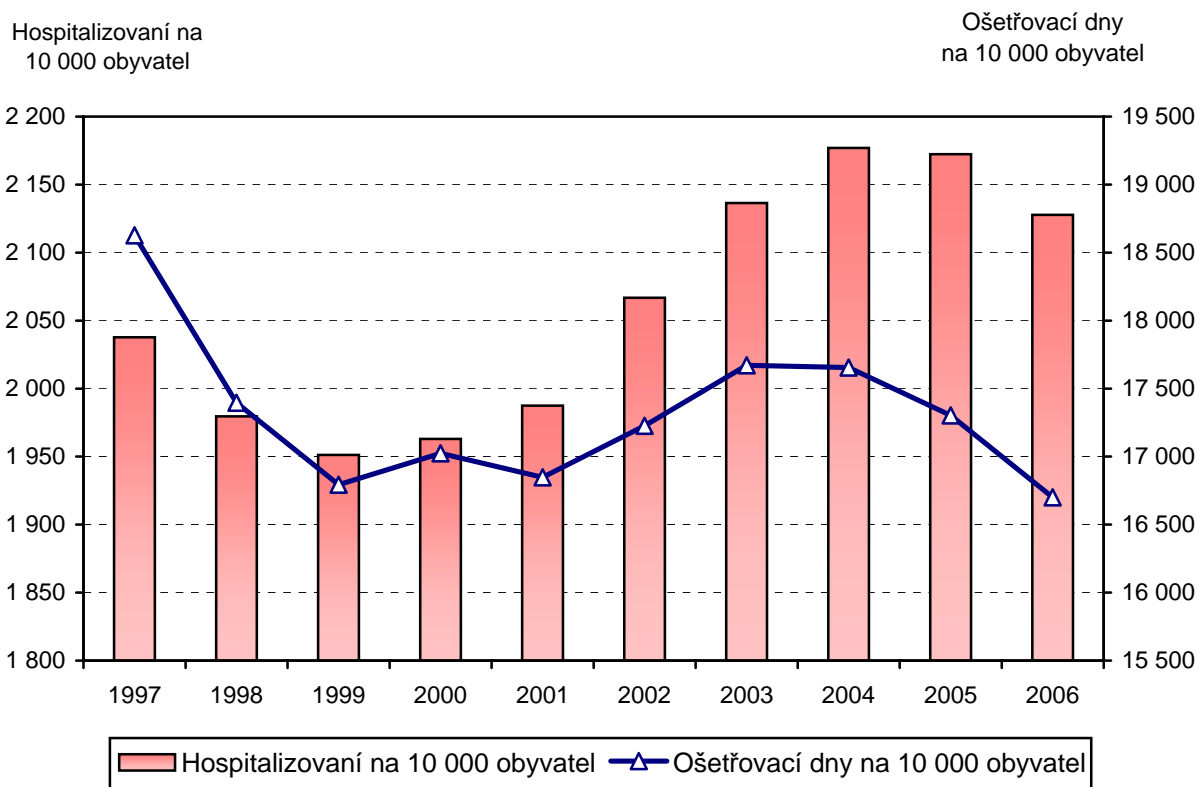
### Rozložení nemocničních lůžek podle druhu poskytované péče v roce 2006



### Nemocnice lůžka akutní a následné péče (na 10 000 obyvatel) - rok 2006



### Vývoj počtu hospitalizovaných a objemu poskytované nemocniční péče v letech 1997 - 2006

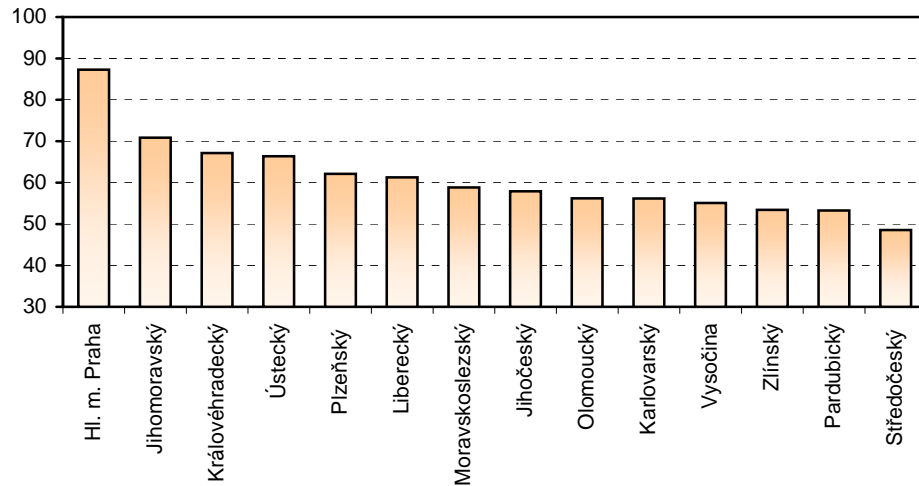




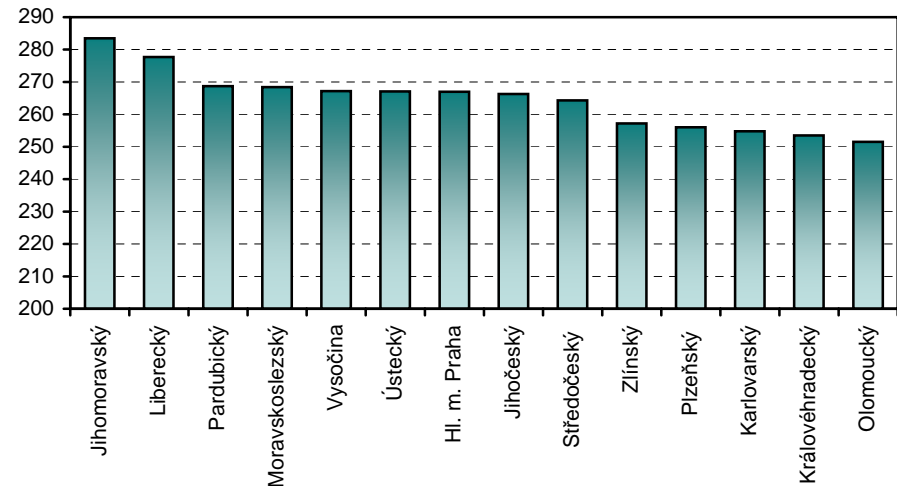
## Lůžkový fond nemocnic České republiky a jeho využití v roce 2006

*Rezorty celkem*

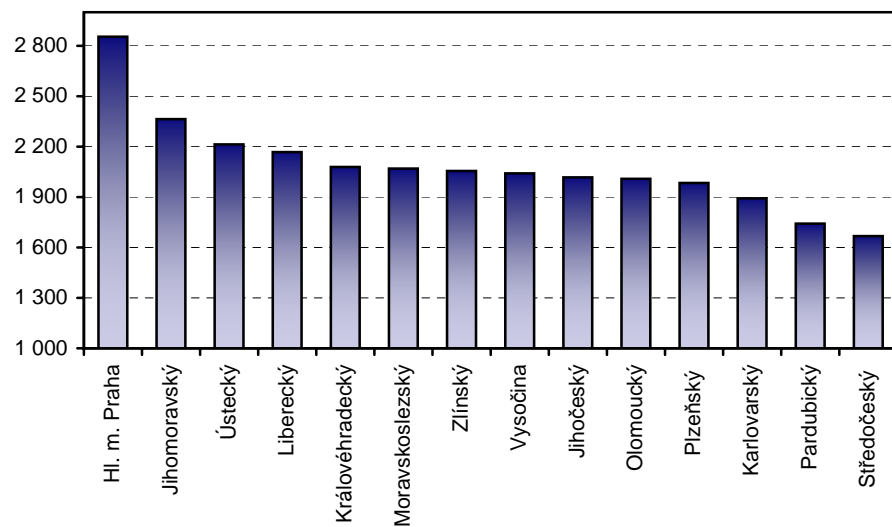
**Lůžka na 10 000 obyvatel**



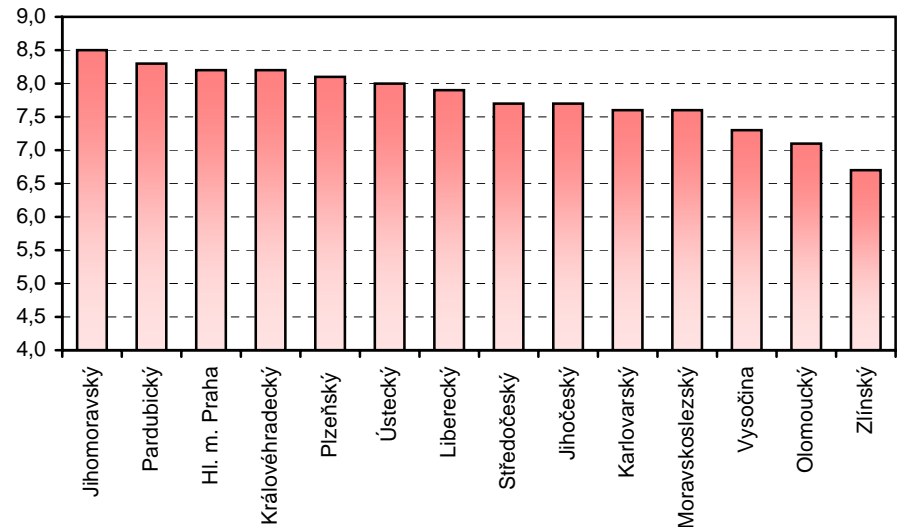
**Využití lůžek ve dnech**



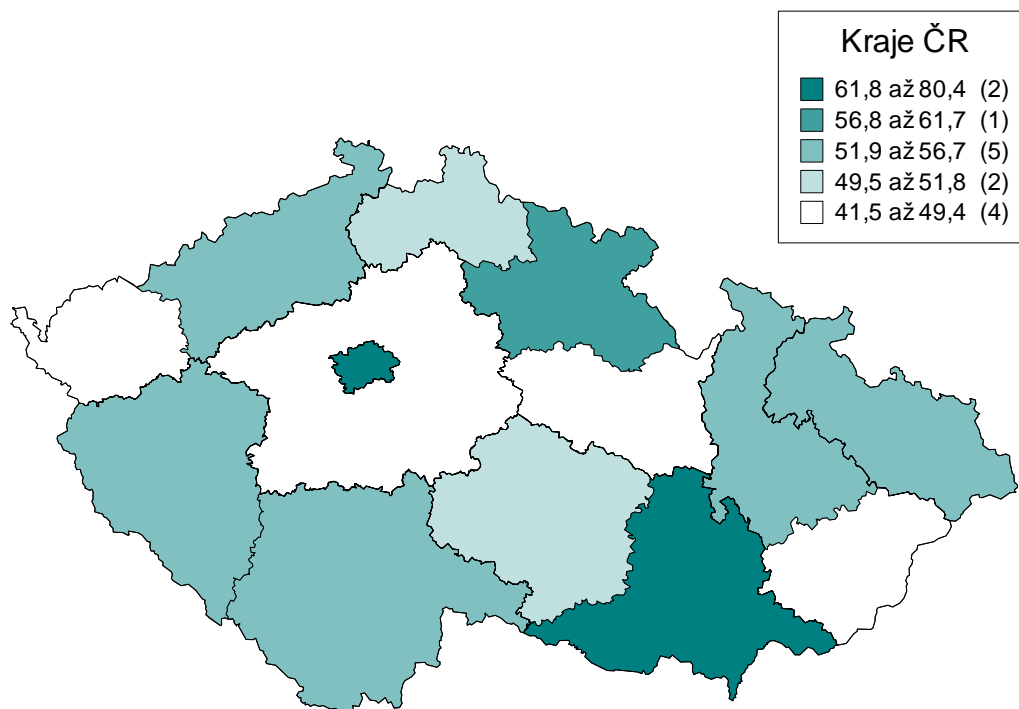
**Hospitalizovaní na 10 000 obyvatel**



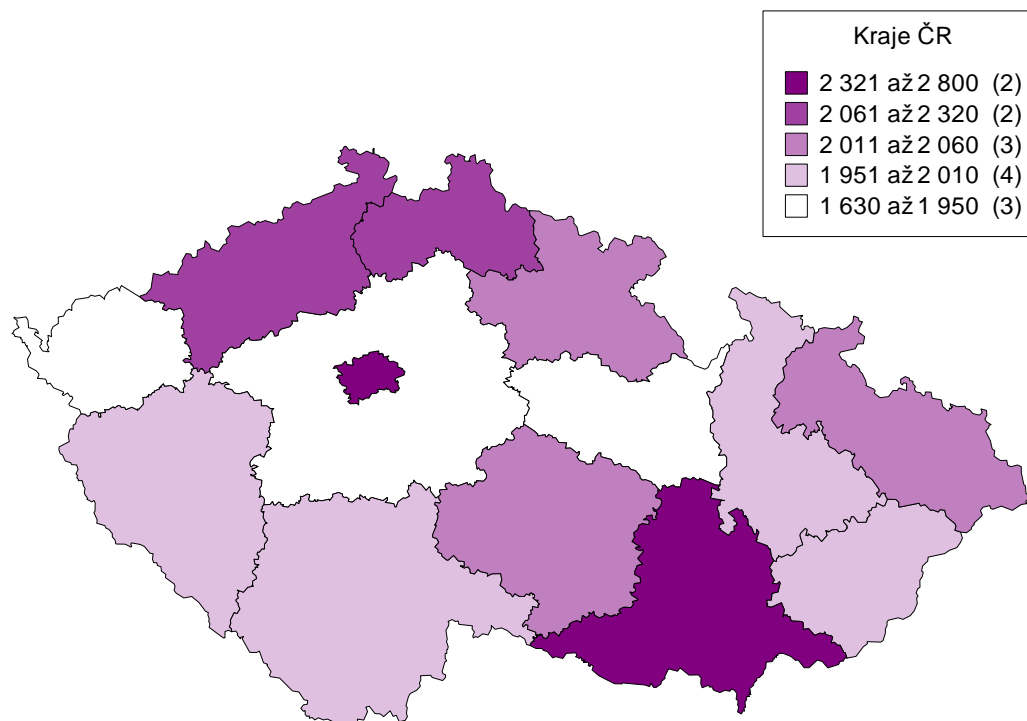
**Průměrná ošetrovací doba**



### Akutní lůžka v nemocnicích na 10 000 obyvatel k 31. 12. 2006



### Hospitalizovaní na akutních lůžkách v nemocnicích na 10 000 obyvatel k 31. 12. 2006



## Nemocnice v České republice k 31. 12. 2006

