



Praha 25. 3. 2008

12

Ošetrovatelská následná péče v České republice v roce 2007

Nursing after-care in the Czech Republic in 2007

Souhrn

Koncem roku 2007 bylo v České republice 14 298 lůžek následné ošetrovatelské péče, z toho 6 573 v nemocnicích, 7 227 v léčebnách pro dlouhodobě nemocné, 335 v hospicích a 163 v ostatních odborných léčebných ústavech. V relaci na tisíc obyvatel starších 65 let připadá 9.6 lůžek následné ošetrovatelské péče. Regionální distribuce lůžek ústavní péče je krajně nerovnoměrná.

Summary

By the end of 2007 there were 14 298 beds for nursing after-care in the Czech Republic, of that 6 573 beds in hospitals, 7 227 beds in institutes for long-term patients, 335 beds in hospices and 163 beds in other specialized therapeutic institutes. The total number represents 9.6 nursing after-care beds per 1 000 persons 65 years old and older. Distribution of these beds by regions is not uniform.

V roce 2006 činil podle projekce Českého statistického úřadu podíl osob starších 65 let 14,5 %. V roce 2020 by však tato složka obyvatelstva měla tvořit téměř 23 %, v roce 2050 dokonce přes 31 %. Vzhledem k tomu, že demografické stárnutí české populace je neodvratitelným procesem, hovoří se stále častěji o zajištění dostatečného množství lůžek ošetrovatelské následné péče pro přestárlé, chronicky nemocné a nesoběstačné osoby.

V České republice bylo koncem roku 2007 v zařízeních ústavní péče celkem 14 298 lůžek následné a ošetrovatelské péče. Z toho 6 573 v nemocnicích, 7 227 v léčebnách pro dlouhodobě nemocné, 335 v hospicích (lůžka paliativní péče) a 163 v ostatních odborných léčebných ústavech. Oproti roku 2006 došlo tedy k poklesu počtu lůžek ošetrovatelské následné péče o 299 lůžek, tedy o 2 %.

V současné době je z hlediska poměru lůžek ošetrovatelské následné péče k akutním nejlepší situace v kraji Karlovarském, kde na 100 nemocničních lůžek připadá téměř 37 lůžek ošetrovatelské následné péče a na Vysočině (necelých 32 lůžek následné péče na 100 nemocničních lůžek). Naopak nejhorší situace je v kraji Jihomoravském, kde na 100 nemocničních lůžek připadá necelých 17 lůžek následné péče. Nijak příznivá situace není ani v Hl. m. Praze, kde v relaci na 100 nemocničních lůžek připadá 18,63 lůžek následné péče, a to i přesto, že je zde v rámci republiky nejstarší populace (největší zastoupení osob ve věku 65 let a více, téměř 16 %).

V České republice připadá na 1 000 obyvatel starších 65 let 9,6 lůžka ošetrovatelské následné péče. Nejlepší situace z hlediska tohoto ukazatele je rovněž v Karlovarském kraji (15,35 lůžek na 1000 obyvatel 65+). Nejhorší situace je v kraji Olomouckém, kde na 1 000 seniorů připadá pouze 7,48 ošetrovatelských lůžek. Následuje kraj Jihomoravský (7,83), Zlínský (7,98) a Liberecký (8,44).

Vzhledem ke stárnutí populace jsou lůžka ošetrovatelské následné péče poměrně hojně využívána, a tak není divu, že ukazatel „využití lůžek v %“ výrazně převyšuje 90 %. Z hlediska tohoto ukazatele jsou nejvíce využívána lůžka v léčebnách pro dlouhodobě nemocné (90,7 %). Také průměrná doba hospitalizace je v LDN výrazně delší (o 20 dnů) než na odděleních ošetrovatelské péče nemocnic, která slouží spíše jako lůžka doléčovací, nikoliv pro pacienty dlouhodobě a chronicky nemocné. Nejdelší průměrná ošetrovací doba je v Karlovarském kraji, kde v léčebnách pro dlouhodobě nemocné dosahuje téměř 138 dnů, jen o málo nižší je v Hl. městě Praze (132,2 dne). Hranici 100 dnů překračuje průměrná ošetrovací doba také v Plzeňském kraji. Nejdelší průměrná ošetrovací doba na lůžkách ošetrovatelské péče v nemocnicích byla vykázána v krajích Středočeském (65,5 dne) a Královehradeckém (63,6 dne).

Z toho důvodu je zajímavé pozorovat také regionální rozdíly z hlediska druhu zařízení. Zatímco v Ústeckém a Pardubickém kraji připadá na 1 000 seniorů největší počet nemocničních lůžek ošetrovatelské péče, podíl lůžek v léčebnách pro dlouhodobě nemocné je v porovnání s jinými kraji poměrně nízký. Naopak Moravskoslezský kraj a kraj Vysočina v relaci na 1 000 obyvatel ve věku 65 let a více vykazují největší počty lůžek v LDN, ale podíl lůžek následné ošetrovatelské péče v nemocnicích je poměrně nízký. Lůžka paliativní péče (hospice) zcela chybí v Karlovarském, Pardubickém, Libereckém kraji a na Vysočině.

V roce 2007 připadalo v České republice v relaci na 1000 obyvatel starších 65 let 57,44 hospitalizovaných na lůžkách ošetrovatelské následné péče (celkem v nemocnicích, LDN i hospicích). Celkový počet hospitalizovaných na lůžkách ošetrovatelské následné péče se snížil zhruba o 2000 z 87 211 na 85 164. Nejvyšší počet hospitalizovaných na lůžkách ošetrovatelské péče v relaci na 1000 obyvatel starších 65 let byl v roce 2007 vykázán v krajích Ústeckém (77,8), Zlínském (74,7) a Jihočeském (69,4).

Závěr:

Mění se věková skladba obyvatelstva v České republice signalizuje zvyšující se potřebu lůžek následné ošetrovatelské péče. Jejich současný stav se jeví jako nedostatečný. I přes všechny tyto okolnosti došlo oproti roku 2006 k poklesu počtu lůžek ošetrovatelské následné péče. Lze však předpokládat, že došlo k nárůstu kapacit v penzionech či domech pro seniory. V posledních letech také dochází k rozvoji služeb domácí zdravotní péče, jejíž distribuce je však značně nerovnoměrná. Dlouhodobým problémem zůstává zajištění financování těchto zařízení, včetně úhrad ze strany pacientů a rodinných příslušníků.

Vypracovala: Mgr. Romana Malečková

Tab. č. 1: Využití lůžek následné ošetrovatelské péče (v %), průměrná ošetrovací doba v jednotlivých krajích

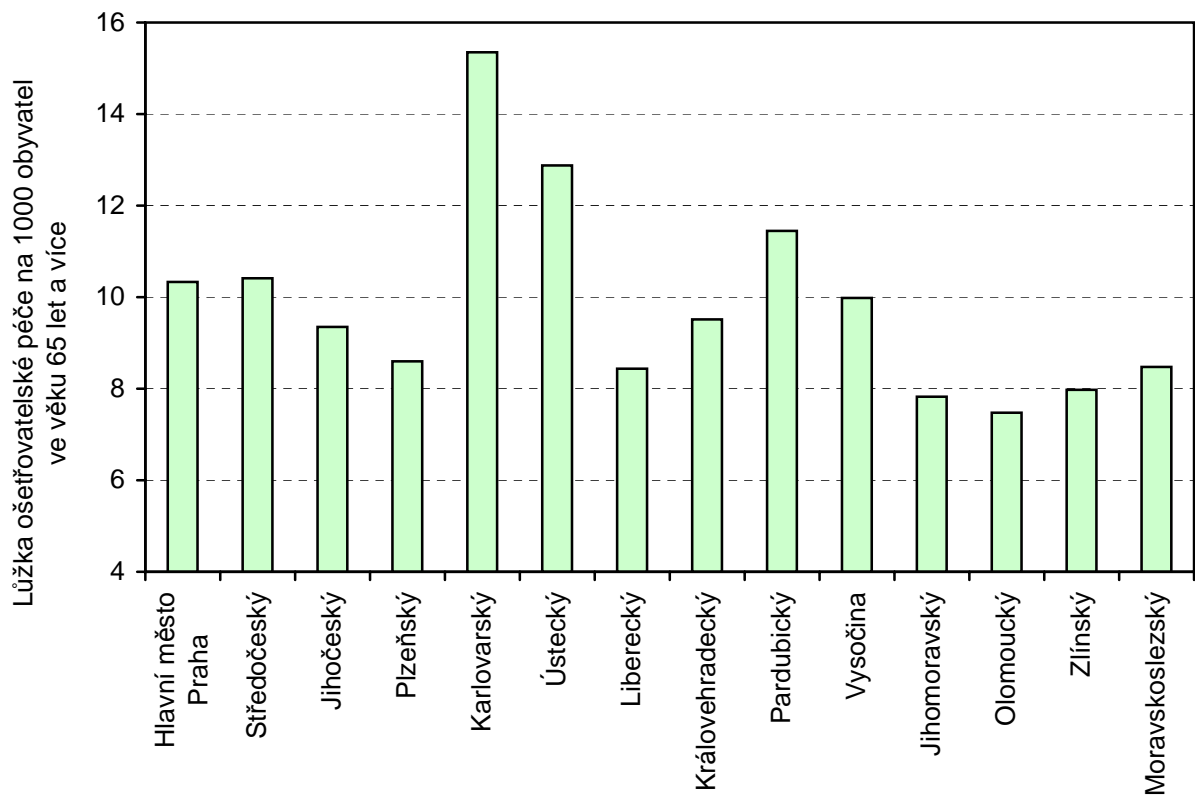
Kraj	Využití lůžek následné a ošetrovatelské péče (v %)		
	nemocnice	LDN	hospice
Hlavní město Praha	85,1	90,9	92,9
Středočeský	94,0	92,6	100,0
Jihočeský	90,9	84,2	55,1
Plzeňský	87,1	98,4	74,0
Karlovarský	97,1	96,1	-
Ústecký	88,8	86,9	81,6
Liberecký	94,2	97,4	-
Královehradecký	87,2	89,3	80,6
Pardubický	87,4	84,4	-
Vysočina	87,7	84,1	-
Jihomoravský	89,1	92,6	88,1
Olomoucký	91,1	93,0	82,2
Zlínský	93,2	93,3	80,1
Moravskoslezský	86,6	90,0	46,5
Česká republika	89,6	90,7	80,4

Kraj	Průměrná ošetrovací doba		
	nemocnice	LDN	hospice
Hlavní město Praha	41,3	132,2	45,7
Středočeský	65,5	72,1	91,2
Jihočeský	37,7	44,5	38,4
Plzeňský	40,4	101,8	31,3
Karlovarský	52,9	137,9	-
Ústecký	46,4	72,1	34,4
Liberecký	50,2	48,8	-
Královehradecký	63,6	68,8	22,2
Pardubický	47,5	56,4	-
Vysočina	39,0	59,1	-
Jihomoravský	44,1	48,7	34,1
Olomoucký	40,7	43,4	29,5
Zlínský	26,4	40,8	50,2
Moravskoslezský	35,5	57,5	29,6
Česká republika	44,9	64,9	35,3

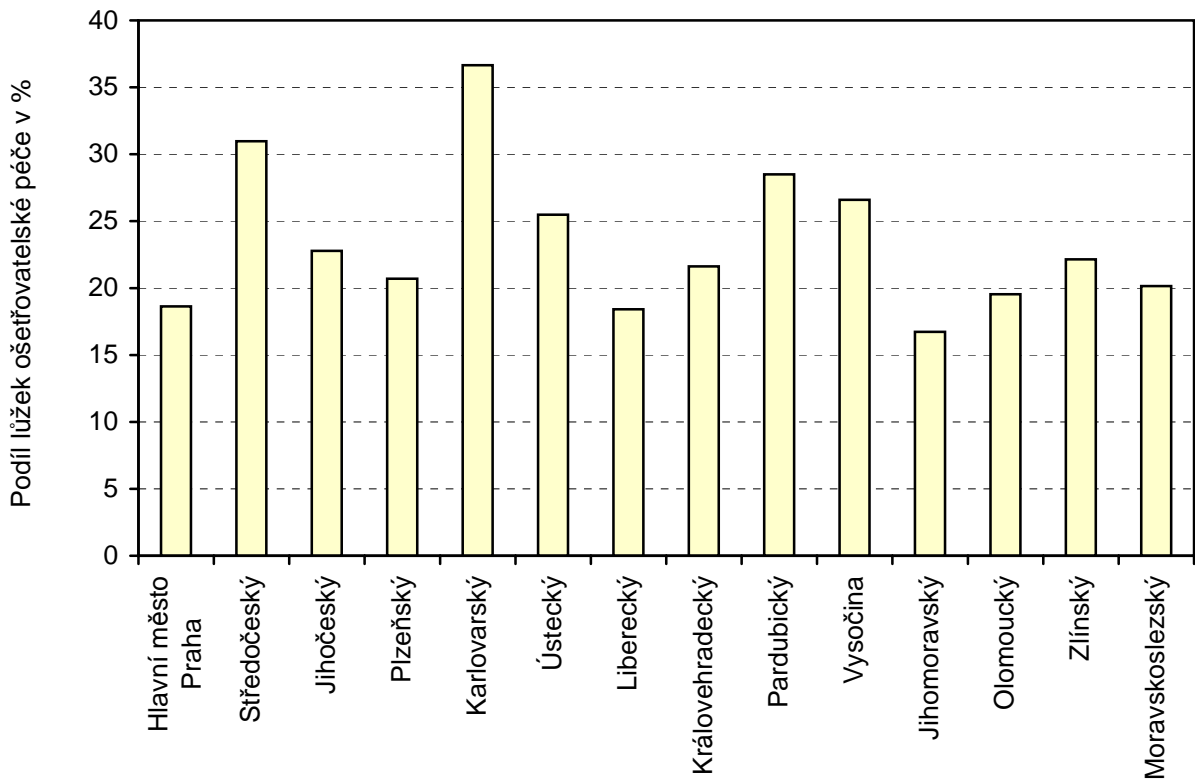
Tab. č. 2: Lůžka ošetrovatelské následné péče k 31. 12. 2007 - podle druhu zařízení

Území, kraj	Nemocnice celkem	v tom			Léčebny pro dlouhodobě nemocné	Hospice	Ostatní odborné léčebné ústavy	Celkem
		fakultní nemocnice	ostatní nemocnice akutní péče	nemocnice následné péče				
Lůžka ošetrovatelská - absolutně								
Hl.m.Praha	790	54	285	451	1 109	25		1 924
Středočeský	832	-	448	384	884	15		1 731
Jihočeský	381	-	301	80	421	30		832
Plzeňský	302	-	202	100	380	28		710
Karlovarský	222	-	222	-	393	-		615
Ústecký	843	-	247	596	477	41		1 361
Liberecký	426	-	426	-	59	-		485
Královéhradecký	300	-	300	-	458	30		788
Pardubický	578	-	248	330	186	-	90	854
Vysočina	233	-	233	-	515	-		748
Jihomoravský	904	200	540	164	363	64		1 331
Olomoucký	144		80	64	519	30	73	766
Zlínský	238		83	155	419	42		699
Moravskoslezský	380		380	-	1 044	30		1 454
ČR	6 573	254	3 995	2 324	7 227	335	163	14 298
Lůžka ošetrovatelská na 1 000 obyvatel ve věku 65 let a více								
Hl.m.Praha	4,24	0,29	1,53	2,42	5,96	0,13	0,00	10,33
Středočeský	5,01	0,00	2,70	2,31	5,32	0,09	0,00	10,41
Jihočeský	4,24	0,00	3,35	0,89	4,69	0,33	0,00	9,26
Plzeňský	3,66	0,00	2,45	1,21	4,60	0,34	0,00	8,60
Karlovarský	5,54	0,00	5,54	0,00	9,81	0,00	0,00	15,35
Ústecký	7,98	0,00	2,34	5,64	4,51	0,39	0,00	12,88
Liberecký	7,41	0,00	7,41	0,00	1,03	0,00	0,00	8,44
Královéhradecký	3,62	0,00	3,62	0,00	5,53	0,36	0,00	9,51
Pardubický	7,75	0,00	3,32	4,42	2,49	0,00	1,21	11,45
Vysočina	3,11	0,00	3,11	0,00	6,87	0,00	0,00	9,98
Jihomoravský	5,32	1,18	3,18	0,96	2,13	0,38	0,00	7,83
Olomoucký	1,55	0,00	0,86	0,69	5,60	0,32	0,79	8,26
Zlínský	2,72	0,00	0,95	1,77	4,78	0,48	0,00	7,98
Moravskoslezský	2,22	0,00	2,22	0,00	6,09	0,17	0,00	8,48
ČR	4,43	0,17	2,69	1,57	4,88	0,23	0,11	9,64

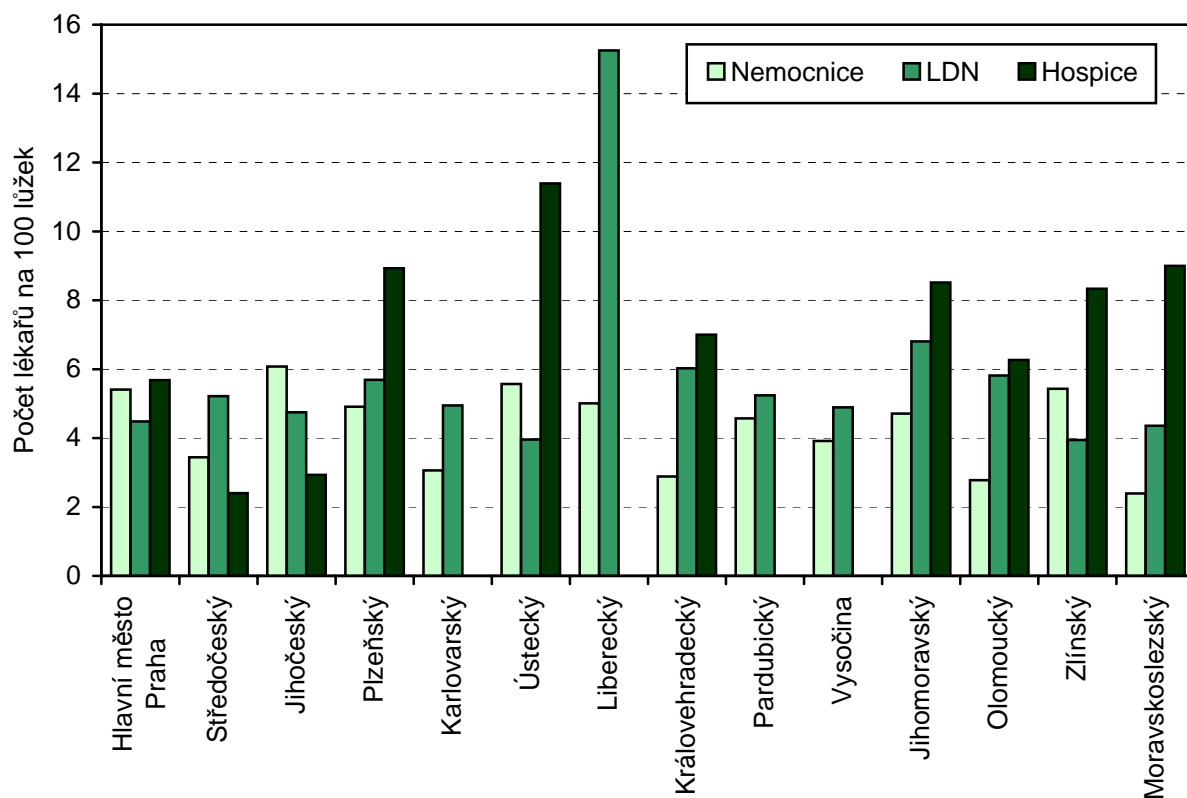
**Lůžka následné ošetrovatelské péče na 1000 obyvatel
ve věku 65 let a více v jednotlivých krajích, rok 2007**



**Podíl lůžek ošetrovatelské péče na celkovém počtu
nemocničních lůžek v jednotlivých krajích, rok 2007**



**Počet lékařů na 100 lůžek následné ošetrovatelské péče
v jednotlivých krajích podle druhu zařízení, rok 2007**



**Počet ZPBD na 100 lůžek následné ošetrovatelské péče
v jednotlivých krajích podle druhu zařízení, rok 2007**

