



Praha 11. 5. 2010

13

Činnost kojeneckých ústavů a dětských domovů pro děti do tří let a dalších zařízení pro děti v roce 2009

*Activity of institutes for infants and homes for children up to 3 years of age
and other institutions for children in 2009*

Souhrn

Ke konci roku 2009 bylo v ČR 34 kojeneckých ústavů a dětských domovů pro děti do 3 let, jejichž kapacita byla ke stejnému datu 1 818 míst a bylo v nich umístěno 1 391 dětí. V průběhu roku bylo přijato 1 966 dětí, nejčastěji ze sociálních důvodů. Propuštěno bylo během roku 2 022 dětí, 55 % do vlastní rodiny. Více než čtvrtina propuštěných dětí strávila v ústavu více než rok.

Summary

By the end of 2009 in the CR there were 34 institutes for infants and homes for children up to 3 years. Capacity of these institutes on the even date was 1 818 places and there were placed 1 391 children. During the year 1 966 children were admitted, mostly for social reasons. 2 022 children were discharged, 55 % into their own family. More than fourth of discharged children spent in institute more than one year.

Kojenecké ústavy a dětské domovy pro děti do tří let

V České republice bylo ke konci roku 2009 celkem 34 kojeneckých ústavů a dětských domovů pro děti do tří let. Na počátku roku 2009 vzniklo ve Strakonických Dětské centrum Jihočeského kraje. Tím i Jihočeský kraj, který do té doby jediný z krajů ČR neměl žádný kojenecký ústav, získal zařízení tohoto typu.

Celkový počet pracovníků zajišťujících činnost kojeneckých ústavů se oproti předchozímu roku téměř nezměnil. Během roku 2009 pracovalo v kojeneckých ústavech 37,6 lékařů, 845,42 zdravotnických pracovníků nelékařů s odbornou způsobilostí bez odborného dohledu (pracovníci ZPBD), 32,83 fyzioterapeutů a 100,57 ostatních odborných pracovníků. Jedná se o průměrné roční přepočtené počty pracovníků (úvazků).

Přes vznik nového kojeneckého ústavu s kapacitou 20 míst došlo v roce 2009 k poklesu celkového počtu míst na 1 818 (z původních 1 871). Počet míst se snížil v kojeneckých ústavech a dětských domovech pro děti do tří let v Karlovarském, Ústeckém, Zlínském a Moravskoslezském kraji. Počet ošetřovacích dnů a nově přijatých dětí se však oproti předchozímu roku snížil pouze o jedno procento.

Ke konci roku 2009 bylo v kojeneckých ústavech a dětských domovech pro děti do tří let umístěno 1 391 dětí, z nichž jiné než české státní občanství měla 4 %. Stejně jako v předchozích letech byla více než polovina dětí umístěna v kojeneckých ústavech ze sociálních důvodů, necelá čtvrtina ze zdravotně sociálních důvodů, kdy děti kvůli svému postižení nevyrostají v rodině, ačkoli nevyžadují trvalou a dlouhodobou ošetrovatelskou péči, a ostatní děti ze zdravotních důvodů na straně dítěte nebo rodiče.

Přijato do kojeneckých ústavů a dětských domovů pro děti do tří let během roku 2009 bylo 1 966 dětí. Příliš se nemění zastoupení dětí podle důvodu přijetí. Ze zdravotních důvodů jich bylo přijato 33 %, z důvodů zdravotně sociálních 18 % a ze sociálních důvodů 48 %. Mezi přijatými dětmi bylo 57 dětí týraných a 311 dětí se speciálními potřebami (dříve byly tyto děti označovány jako handicapované). Děti romské národnosti byla mezi přijatými zhruba pětina. Tento podíl se však velmi liší mezi jednotlivými okresy a zejména jednotlivými zařízeními, nejvyšší je v kojeneckých ústavech v Mostě, Teplicích a Olomouci. Přijato bylo také 277 matek (popřípadě jiných průvodců dítěte), z nichž desetina byla před porodem. Pro matky a jiné průvodce dítěte je v kojeneckých ústavech evidováno 71 míst.

V průběhu roku 2009 bylo z kojeneckých ústavů propuštěno 2 022 dětí. Z nich 87 % bylo propuštěno do rodinného prostředí (55 % do vlastní rodiny, 21 % bylo osvojeno a 11 % bylo propuštěno do jiné formy náhradní rodinné péče). Do dětského domova pro starší děti (resort ministerstva školství) přešlo 8 % propuštěných dětí, 2 % byly předány do ústavu sociální péče a 3 % dětí byla propuštěna jinam (klokánky, atp.). Nejdelší dobu v kojeneckých ústavech a dětských domovech pro děti do tří let strávily (z důvodů dodržení legislativních předpisů) děti propouštěné do osvojení, jejichž rodiče byli zbaveni rodičovských práv či projevíli nezáměr, a děti propouštěné do jiné formy náhradní rodinné péče (především pěstounská péče). Také téměř všechny děti propouštěné do ústavu sociální péče strávily v kojeneckém ústavu minimálně rok. Naopak u dětí propuštěných do vlastní rodiny nebo do osvojení se souhlasem rodičů byl pobyt v kojeneckém ústavu mnohem kratší.

Dětské stacionáře

V ČR bylo ke konci roku 2009 evidováno celkem 31 dětských stacionářů. Jedná se o zařízení provádějící diagnostickou, léčebnou a rehabilitační péči u dětí, jejichž zdravotní stav vyžaduje pravidelnou specializovanou péči bez nutnosti hospitalizace. Často jsou tato zařízení specializována na rehabilitace či alergologii. Dětské stacionáře jsou ve všech krajích kromě Hl. m. Prahy a Jihočeského kraje. Během roku zde byla poskytnuta péče 1 944 pacientům, z nichž 848 bylo nově přijato. Celková kapacita dětských stacionářů ke konci roku 2009 byla 1 047 míst.

Jesle

Strmý pokles počtu těchto zařízení pro zdravé děti se po roce 2000 zpomalil a posledních několik let se mění jen mírně. Stejně jako v předchozím roce bylo v roce 2009 v České republice 46 jeslí. Tato zařízení zcela chybí v Karlovarském a Libereckém kraji. Ke konci roku 2009 byla celková kapacita jeslí 1 419 míst, během roku bylo přijato 2 074 dětí, což je asi o 8 % více než v předchozím roce. Je to dáno mimo jiné i tím, že neustále přibývá dětí přijímaných pouze na několik dní v měsíci, jejichž matky pobírají rodičovský příspěvek a zároveň pracují. Podmínkou zachování rodičovského příspěvku je osobní celodenní péče o dítě, která může být doplněna umístěním dítěte do předškolního zařízení na maximálně 5 kalendářních dnů v měsíci. O děti v jeslích během roku pečovalo 199,10 zdravotnických pracovníků nelékařů s odbornou způsobilostí bez odborného dohledu. Jedná se o průměrné roční přepočtené počty pracovníků (úvazků).

Vypracovala: Mgr. Helena Chodounská

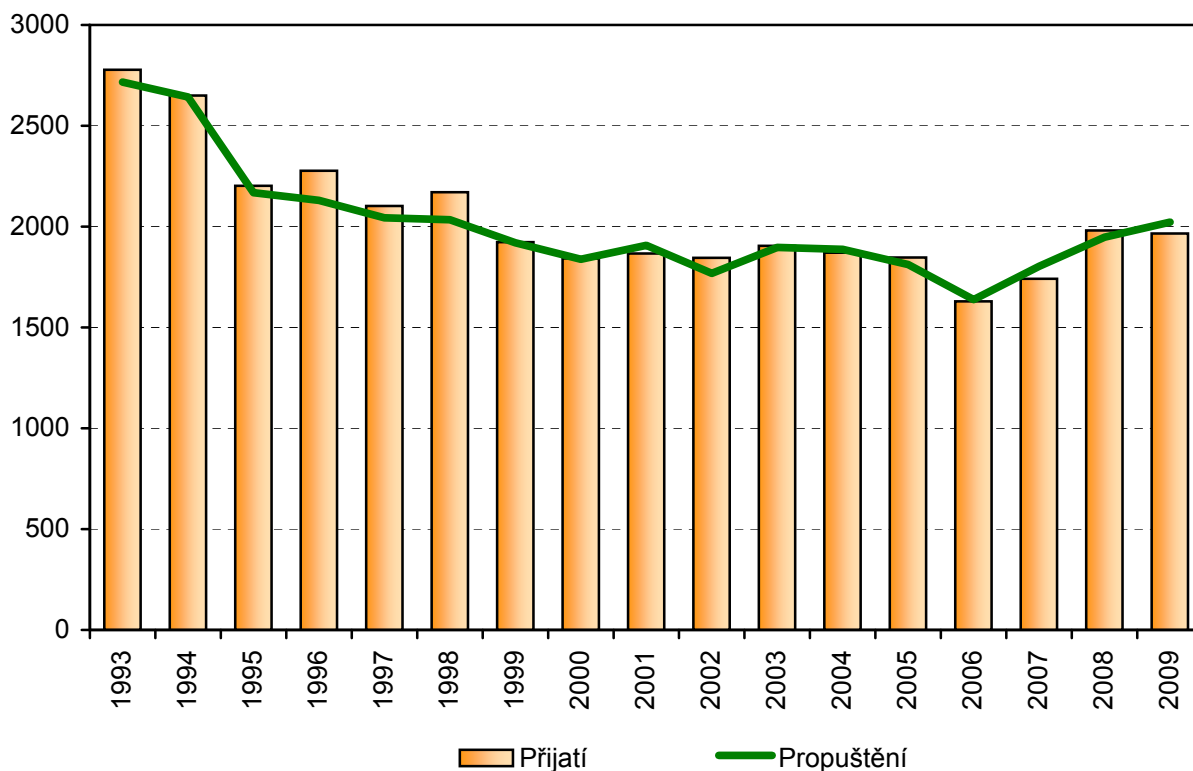
Kojenecké ústavy a dětské domovy - počet přijatých dětí, rok 2009

Území, kraj	Počet dětí přijatých během roku			Z celkového počtu přijatých dětí			
	celkem	v tom			se speciálními potřebami	romských	týraných
		ze zdravotních důvodů	ze sociálně-zdravotních důvodů	ze sociálních důvodů			
Hl. m. Praha	194	34	112	48	71	22	4
Středočeský	194	39	58	97	20	40	3
Jihočeský	31	-	-	31	-	-	2
Plzeňský	97	36	19	42	17	18	3
Karlovarský	108	4	9	95	3	40	1
Ústecký	134	9	2	123	12	68	2
Liberecký	55	29	19	7	21	20	2
Královéhradecký	37	1	3	33	4	6	1
Pardubický	118	45	30	43	18	5	9
Vysočina	101	51	11	39	16	25	5
Jihomoravský	200	104	3	93	66	52	3
Olomoucký	352	216	26	110	8	32	2
Zlínský	63	14	30	19	30	10	4
Moravskoslezský	282	67	37	178	25	63	16
ČR	1 966	649	359	958	311	401	57

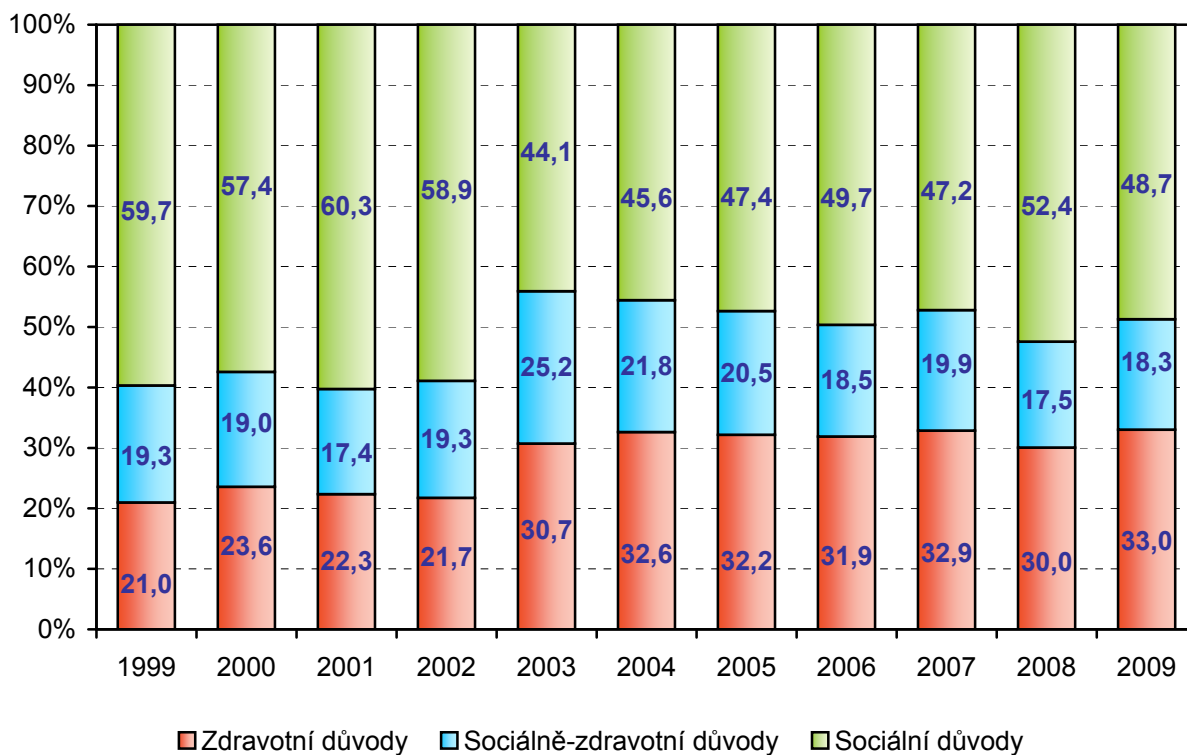
Kojenecké ústavy a dětské domovy - počet propuštěných dětí, rok 2009

Území, kraj	Počet propuštěných dětí během roku									Z celkového počtu propuštěných			Zemřelí
	celkem	v tom								se speciálními potřebami	romských	týraných	
		do vlastní rodiny	do adopce			do jiné formy náhradní rod. péče	do dětského domova pro děti starší 3 let (resort školství)	do ústavu sociální péče	jinam				
		pro nezájem	se souhlasem rodičů	na základě zbavení rodič. práv									
Hl. m. Praha	187	93	14	39	5	7	25	1	3	62	23	1	1
Středočeský	206	82	18	39	6	25	20	9	7	14	38	3	-
Jihočeský	33	11	8	9	-	2	3	-	-	-	2	-	-
Plzeňský	102	37	9	14	-	20	14	4	4	12	25	2	4
Karlovarský	121	60	12	19	1	15	5	7	2	11	35	-	-
Ústecký	152	32	37	36	3	14	22	3	5	4	64	3	2
Liberecký	61	18	10	18	-	6	6	1	2	7	22	2	1
Královéhradecký	29	8	3	7	-	7	3	1	-	1	6	-	-
Pardubický	104	57	3	12	1	22	-	7	2	14	6	3	1
Vysočina	92	53	4	16	-	11	4	2	2	17	27	4	-
Jihomoravský	201	120	12	23	-	16	23	3	4	63	50	1	3
Olomoucký	352	302	-	7	3	9	24	2	5	3	26	-	1
Zlínský	75	59	1	3	2	5	5	-	-	45	8	1	-
Moravskoslezský	307	170	6	24	9	57	10	4	27	24	65	17	2
ČR	2 022	1 102	137	266	30	216	164	44	63	277	397	37	15

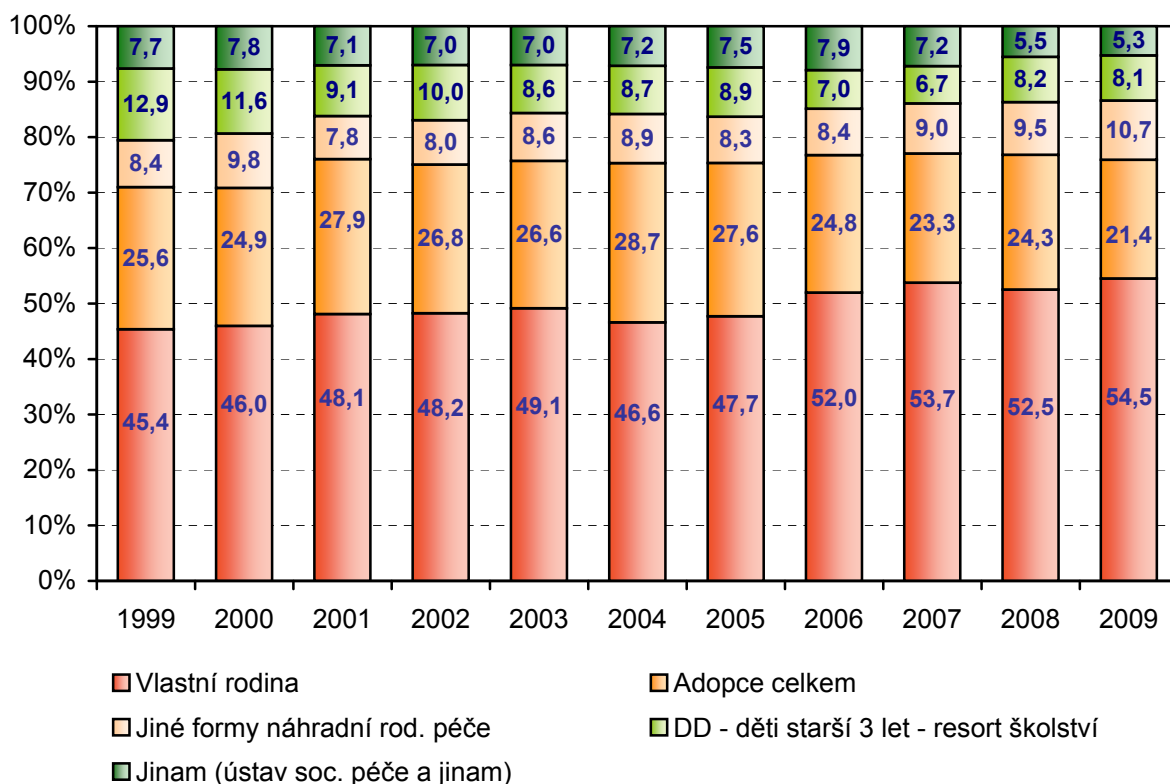
Vývoj počtu dětí přijatých a propuštěných do kojeneckých ústavů a dětských domovů pro děti do 3 let



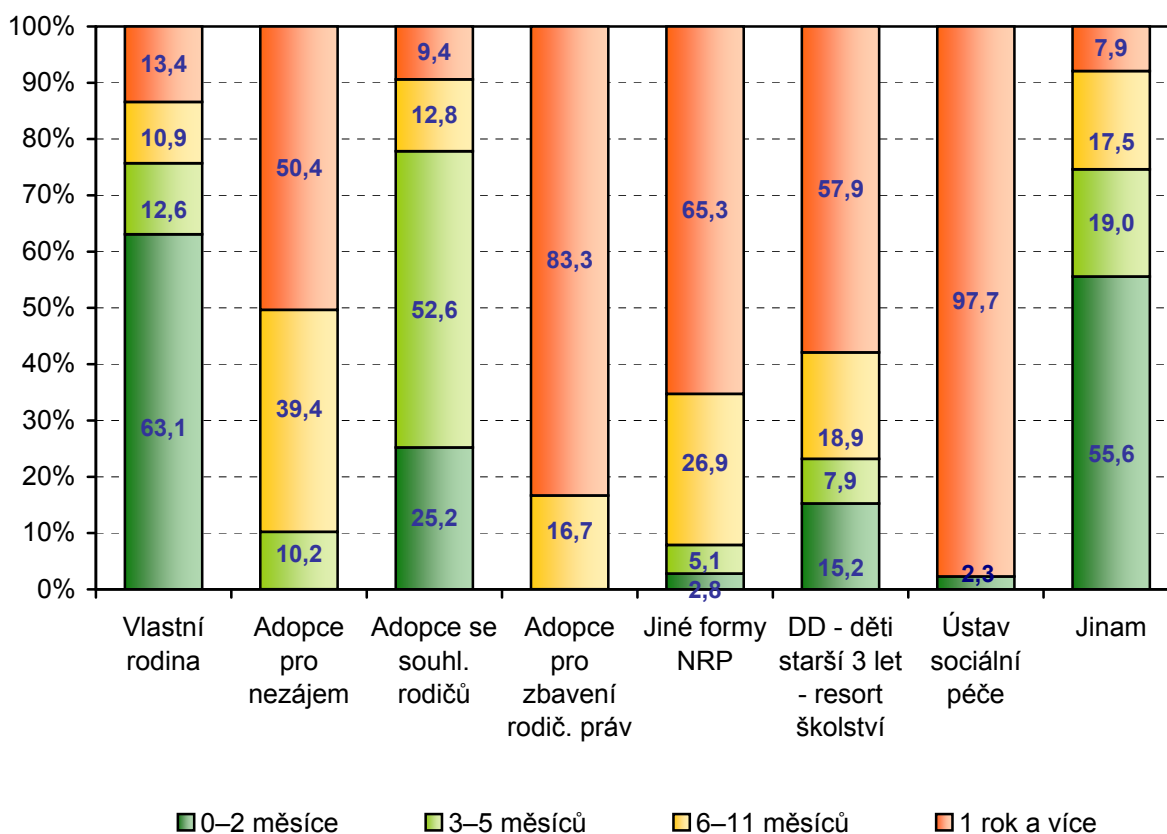
Vývoj struktury dětí přijatých do kojeneckých ústavů a dětských domovů pro děti do 3 let, dle důvodu přijetí



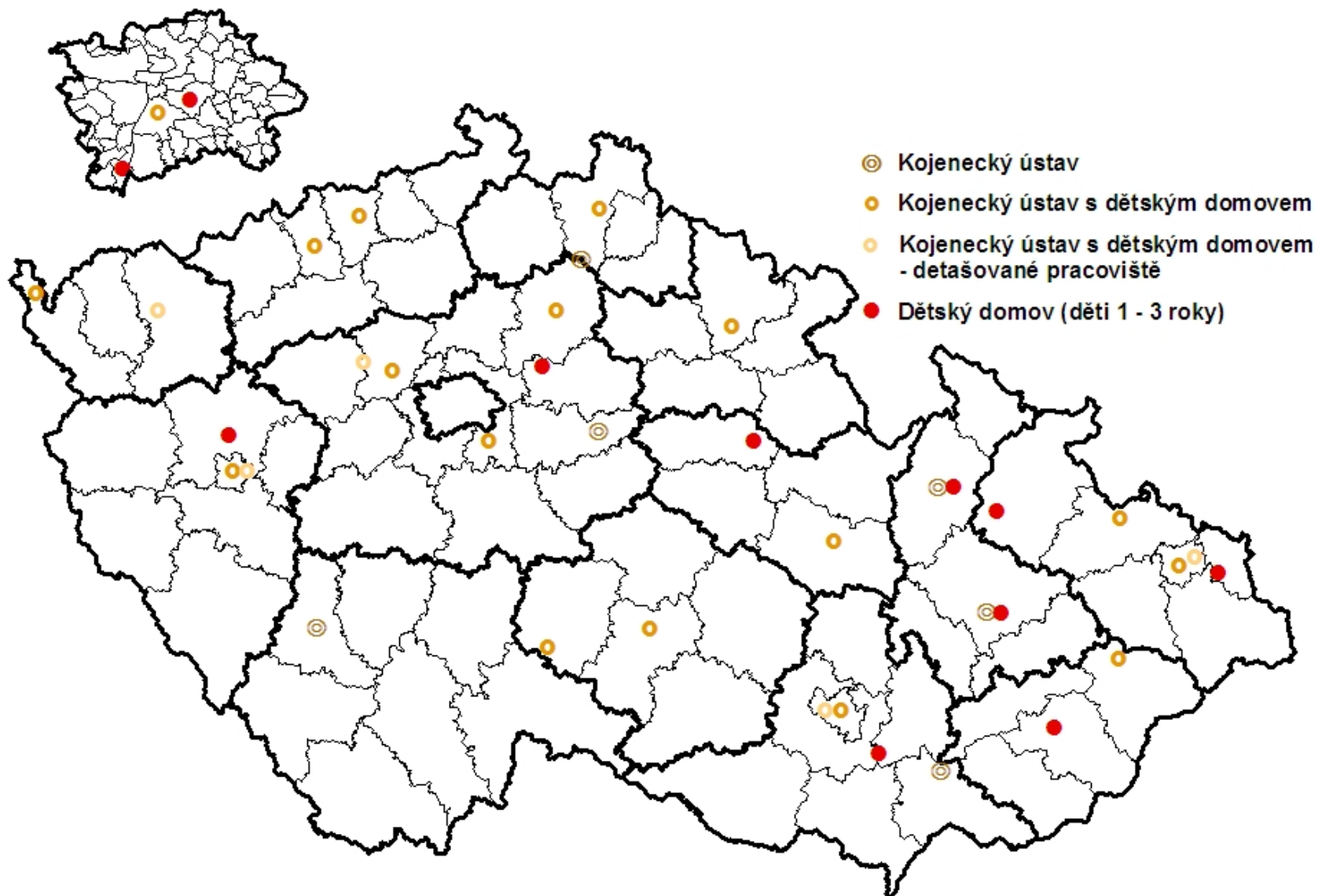
Vývoj struktury dětí propuštěných z kojeneckých ústavů a dětských domovů (DD) pro děti do 3 let, dle umístění



Struktura dětí propuštěných z kojeneckých ústavů a DD pro děti do 3 let, dle délky pobytu v zařízení



Rozmístění kojeneckých ústavů a dětských domovů pro děti do 3 let v ČR v roce 2009



Rozmístění dalších dětských zařízení v ČR v roce 2009

