



Praha 23.4.2003

22

Péče o nemocné cukrovkou v České republice v letech 1993 - 2002

Výchozím zdrojem dat pro tuto aktuální informaci je „Roční výkaz o činnosti zdravotnických zařízení pro obor diabetologie“ (A(MZ)1-01). Výkaz vyplňuje samostatně každá diabetologická ordinace, vč. ambulantních částí nemocnic, ve státních i nestátních zdravotnických zařízeních. Od roku 1995 výkaz zároveň vyplňuje ordinace praktického lékaře pro dospělé. Praktičtí lékaři vykazují pouze ty diabetiky, které aktivně léčí. Do roku 1999 včetně byla data uváděná pouze za rezort zdravotnictví, od roku 2000 souhrnně za rezorty zdravotnictví, obrany, vnitra, spravedlnosti a dopravy.

Diabetes mellitus, úplavice cukrová, lidově cukrovka představuje skupinu chronických onemocnění, která mají různý mechanismus vzniku a projevují se poruchou metabolismu cukrů, tuků a bílkovin. Jejich společným rysem je zvýšená hladina krevního cukru (glykémie). Tato onemocnění vznikají v důsledku nedostatečného účinku inzulínu, a to buď v důsledku jeho chybění (takzvaný diabetes mellitus I. typu), nebo jeho zhoršeným působením (diabetes mellitus II. typu). V důsledku těchto poruch metabolismu dochází k rozvinutí pro diabetes charakteristických pozdních komplikací. Jde o postižení cév, očí, nervového systému, ledvin a dolních končetin. V současné době představují diabetici v České republice 6,5 % obyvatelstva, v roce 1993 to bylo 4,8 % obyvatelstva. Dlouhodobě je vyšší výskyt cukrovky u žen než u mužů, při čemž ženy tvoří 55 % z celkového počtu léčených diabetiků.

Za posledních deset let se zvýšil počet diabetologických ordinací o 62, počet lékařů se za toto období zvýšil o 74,2 a počet SZP o 37,3 (měřeno pracovními úvazky). V roce 1993 na jeden úvazek lékaře v diabetologické ordinaci připadalo celkově 2347 léčících se diabetiků. V následujících třech letech došlo ke zvýšení této relace až na 2691 diabetiků (v roce 1996). Následně došlo k poklesu a v roce 2002 relace odpovídá roku 1993.

Dále pro informaci uvádíme, že se počet středních zdravotnických pracovníků vztahený na jedno lékařské místo během posledního desetiletí postupně snižoval z 1,50 v roce 1993 na současných 1,24. Z hlediska počtu lékařských míst na jednu diabetickou ordinaci došlo v porovnání s rokem 1993 k nárůstu z 0,56 na současných 0,65.

Z přiložené tabulky „Vývoj počtu léčených diabetiků“ je zřejmé, že se počet léčených diabetiků průběžně zvyšuje. Zatímco v roce 1993 bylo léčeno 493 995 diabetiků, v roce 2002 již to bylo o 173 140 osob více, což představuje nárůst o 35 %. V přepočtu na 100 000 mužů připadalo v roce 2002 6141 diabetiků v roce 1993 tato relace činila 4382 diabetiků. U žen na stejný přepočet bylo v roce 2002 6931 diabetiček a v roce 1993 tato relace činila 5156.

Z druhé části stejné tabulky je patrný plynulý pokles podílů léčících se jen dietou, ale oproti tomu se zvyšuje podíl léčících se inzulínem. Podíl pacientů, kteří byli léčeni pouze dietou klesl z 41 % v roce 1993 na 36 % v roce 2002. Podíl léčených pacientů inzulínem včetně kombinované léčby s PAD (perorálními antidiabetiky) se zvýšil ze 17 % v roce 1993 na 20 % v roce 2002.

Z grafického znázornění diabetických komplikací je patrné, že každým rokem přibývá léčených osob s diabetickou retinopatií a nefropatií. Pouze u osob léčících se na diabetickou nohu byl zaznamenán pokles.

Diabetická retinopatie (DR) představuje jednu z nejzávažnějších mikrovaskulárních komplikací cukrovky. Necelá 22 % nemocných diabetickou retinopatií má proliferativní formy DR, která je čtvrtou nejčastější příčinou slepoty. Slepota jsou postižena necelá 3 % nemocných z DR. Diabetickou retinopatií (poškozením očí) trpělo v roce 1993 47 437 léčených osob, ve srovnání s rokem 2002 se jejich počet zvýšil na 78 494, tj. o 65 %. Proliferativní formou DR v roce 1993 trpělo 9073 nemocných, během 10 let se počet zvýšil o 87 %. Slepota bylo postiženo v roce 1993 1321 nemocných, po 10 letech bylo registrováno už 2222 nemocných.

Diabetickou nefropatií (poškozením ledvin) trpělo v roce 1993 26 207 léčených osob, ve srovnání s rokem 2002 se jejich počet zvýšil o 30 279, tj. o 115 %. K největšímu nárůstu během posledního desetiletí došlo u osob trpících renální insuficiencí (selháním ledvin), a to až o 227 % z 5121 v roce 1993 na 16 730 v roce 2002.

Další sledovanou diabetickou komplikací je diabetická noha. Počet léčených osob se během 10 let snížil, z 40 444 na 38 166. Pouze v roce 1994 a 1998 byl zaznamenán nárůst o 6 % proti roku 1993. Závažným následkem této komplikace je amputace, která postihla v roce 2002 6743 léčených osob. Ve srovnání s rokem 1993 se jejich počet zvýšil o 2558, tj. o 61 %.

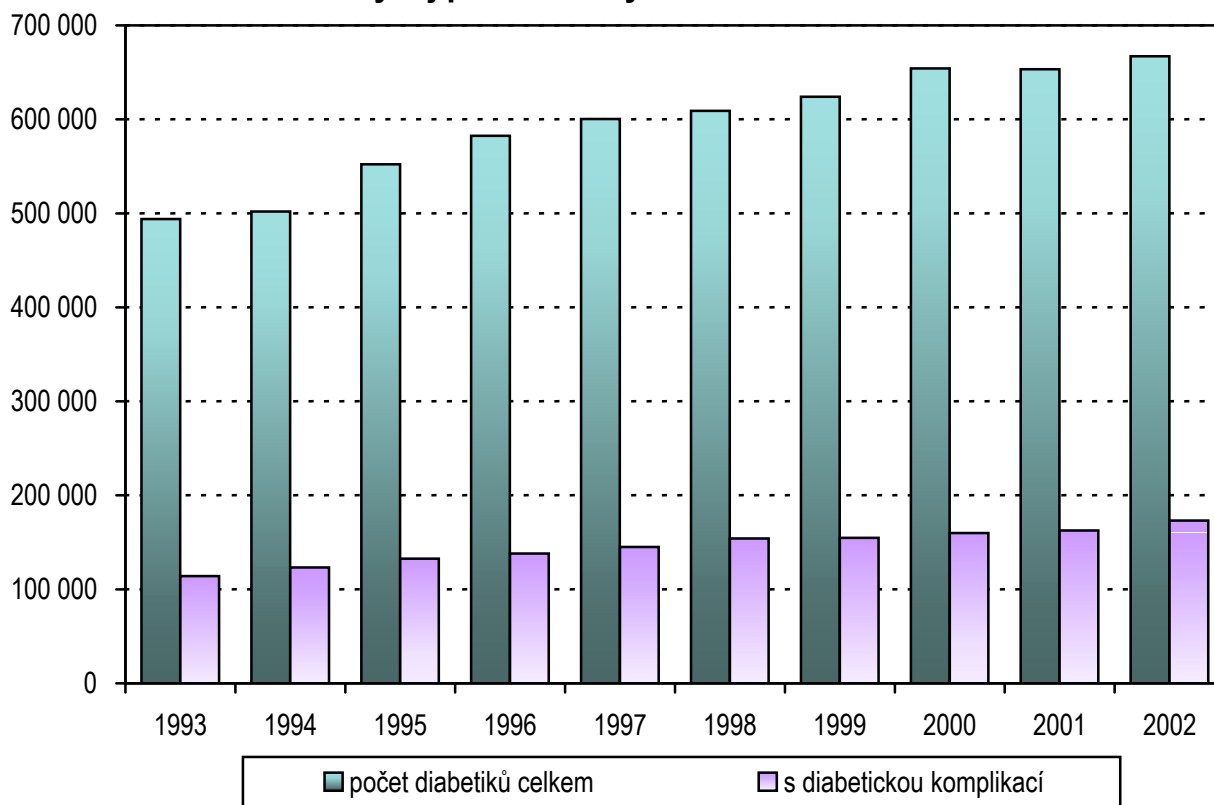
Vypracovala: Barbara Dadiková

Vývoj počtu léčených diabetiků *)

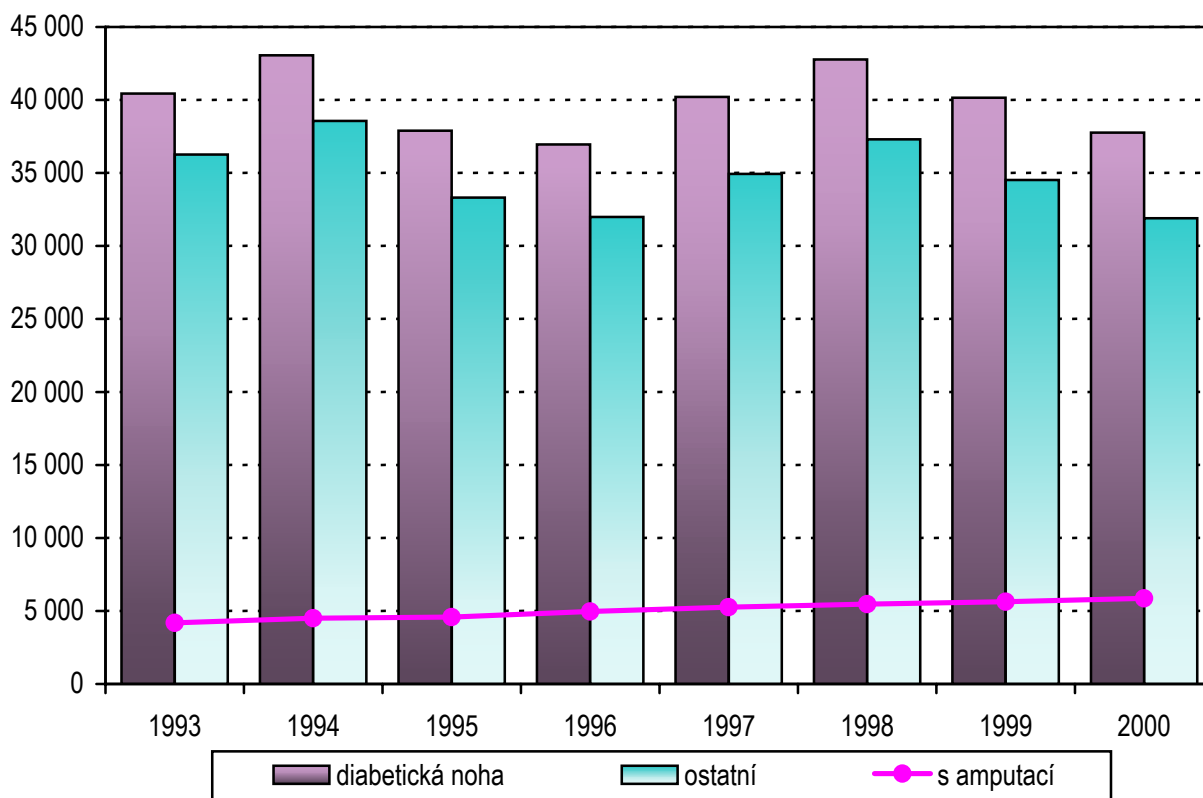
Rok	Léčení diabetici						
	muži	ženy	celkem	v tom			
				jen dietou	PAD	inzulínem	inzulínem + PAD
	absolutně						
1993	219 944	274 051	493 995	202 589	207 644	72 477	11 285
1994	222 847	279 098	501 945	202 225	210 342	77 113	12 265
1995	243 481	308 755	552 236	224 566	230 948	81 947	14 775
1996	258 145	324 281	582 426	234 294	243 414	87 729	16 989
1997	266 035	334 271	600 306	239 836	250 366	91 620	18 484
1998	271 450	337 580	609 030	240 155	251 990	94 819	22 066
1999	278 698	345 388	624 086	242 097	260 785	95 603	25 601
2000	296 419	357 745	654 164	248 660	277 303	98 966	29 235
2001	297 501	355 917	653 418	241 558	280 202	98 448	33 210
2002	304 400	362 735	667 135	240 022	287 415	102 297	37 401
	na 100 000 obyvatel			v % z celkového počtu			
1993	4 382,0	5 156,5	4 780,3	41,0	42,0	14,7	2,3
1994	4 438,8	5 253,4	4 857,6	40,3	41,9	15,4	2,4
1995	4 853,6	5 820,3	5 350,4	40,7	41,8	14,8	2,7
1996	5 150,5	6 121,9	5 649,6	40,2	41,8	15,1	2,9
1997	5 311,4	6 318,5	5 828,7	40,0	41,7	15,3	3,1
1998	5 423,1	6 388,5	5 918,9	39,4	41,4	15,6	3,6
1999	5 572,8	6 545,1	6 072,0	38,8	41,8	15,3	4,1
2000	5 932,3	6 788,6	6 371,8	38,0	42,4	15,1	4,5
2001	5 943,5	6 761,1	6 362,6	37,0	42,9	15,1	5,1
2002	6 141,7	6 931,9	6 547,5	36,0	43,1	15,3	5,6

*) do roku 1994 pouze diabetici léčení v diabetologických poradnách, od roku 1995 včetně diabetiků léčených u praktických lékařů pro dospělé;
do roku 1999 údaje za zařízení rezortu zdravotnictví, od roku 2000 včetně mimorezortních zařízení

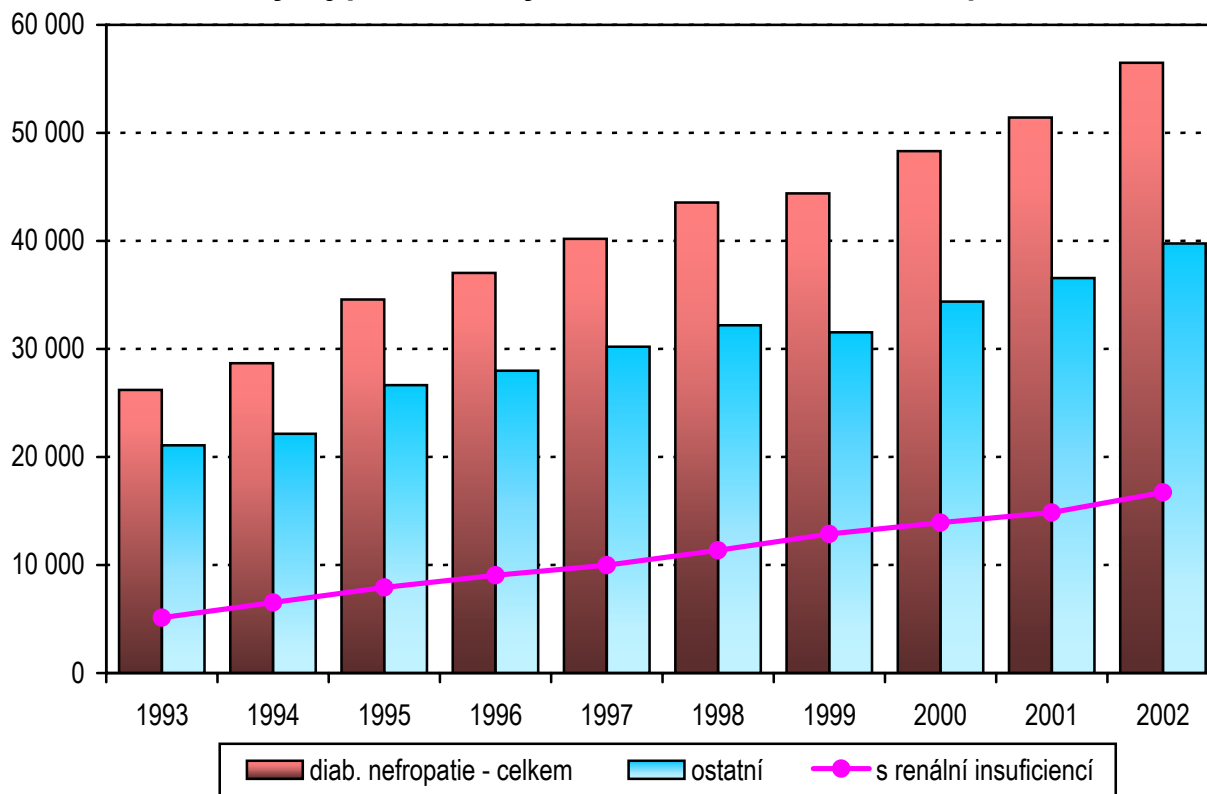
Vývoj počtů léčených diabetiků k 31.12.



Vývoj počtů léčených osob s diabetickou nohou



Vývoj počtů léčených osob s diabetickou nefropatií



Vývoj počtů léčených osob s diabetickou retinopatií

