

Praha 29. 6. 2007

25

Činnost oboru gynekologie a péče o ženy v roce 2006

Activity of branch of gynaecology and medical care of women in 2006

Souhrn

Průměrný počet lékařů gynekologů na 10 000 žen zůstává v roce 2006 stabilní (2,9). Zatímco celkový počet ošetření na 1 lékaře mírně poklesl, počet registrovaných pacientek připadající na 1 lékaře se nepatrně zvýšil. Přes polovinu žen ve věku 15 až 49 let užívá hormonální nebo nitroděložní antikoncepci. Zvyšuje se absolutní i relativní počet pacientek s nově zjištěným karcinomem. V roce 2006 bylo v ČR evidováno 104 729 porodů a 191 068 gynekologických operací.

Summary

The average number of physicians gynaecologists per 10 000 women in 2006 remained stable (2,9). While the total number of examinations per 1 physician slightly declined, the number of registered patients per 1 physician slightly increased. Over one half of women aged 15 to 49 years used hormonal or IUD contraception. The absolute and relative numbers of patients with newly diagnosed carcinoma increased. In 2006 there were 104 729 deliveries and 191 068 gynaecological surgeries recorded in the CR.

Činnost oboru gynekologie v ambulantní péči

V gynekologických ambulantních ordinacích pracovalo v roce 2006 v České republice 1 528 lékařů a 1 910 zdravotnických pracovníků nelékařů s odbornou způsobilostí bez odborného dohledu. Počet lékařů i zdravotnických pracovníků nelékařů proti předchozímu roku mírně vzrostl. Z celkového počtu lékařů jich 82 % pracovalo jako praktický lékař gynekolog a 18 % v ordinacích odborné gynekologie. U počtu lékařů i nelékařů se jedná o přepočtené počty včetně smluvních pracovníků.

Průměrný počet lékařů na 10 000 žen zůstává stejný jako v roce 2005, tedy 2,9. Nejnižší je v krajích Pardubickém (2,16) a na Vysočině (2,30), nejvyšší, nebereme-li v úvahu Prahu, v Olomouckém (3,23) a Jihomoravském (3,00) kraji. V Praze je mezi ambulantními gynekology zdaleka nejvyšší podíl odborných gynekologů (28 %), jsou zde specializovaná pracoviště, a to spolu s dalším způsobuje výjimečnou pozici Prahy mezi ostatními kraji, jak v počtu lékařů na 10 000 žen (4,99), tak i v dalších ukazatelích.

Celkové počty ošetření i registrovaných pacientek se oproti roku 2005 o něco zvýšily, zhruba 11 milionů 390 tisíc ošetření a 4 miliony 544 tisíc registrovaných. Nejvíce ošetření na jedno lékařské místo bylo evidováno u lékařů v Libereckém kraji (9 595), nejvíce registrovaných pacientek na jedno lékařské místo bylo evidováno v kraji Pardubickém (3 917 pacientek). Nejméně ošetření i registrovaných pacientek na jedno lékařské místo bylo evidováno u lékařů v Praze (6 482 ošetření a 2 098 registrovaných pacientek). Průměrné hodnoty pro celou ČR byly 7 455 ošetření a 2 974 registrovaných pacientek na jedno lékařské místo. Počet ošetření - vyšetření připadající na jednu registrovanou

pacientku. Na jednu registrovanou pacientku připadalo v roce 2006 v České republice 2,5 ošetření - vyšetření, tedy nepatrně méně než v roce 2005, kdy to bylo 2,6 ošetření - vyšetření. Stejně jako v předchozím roce, nejvíce ošetření na jednu registrovanou pacientku připadalo v Praze (3,1), naopak nejméně v kraji Zlínském (2,1).

V roce 2006 pokračoval nárůst počtu a podílu žen fertilního věku (15 až 49 let) užívajících lékařem řízenou hormonální nebo nitroděložní antikoncepci. Celkem to bylo již 54,3 % těchto žen. Nejrozšířenější je užívání těchto forem antikoncepce mezi ženami v Praze (72,6 %) a Olomouckém kraji (63,4 %), nejméně v kraji Plzeňském (45,6 %) a Středočeském (45,9 %). U těchto typů antikoncepce vysoce převažuje antikoncepce hormonální nad nitroděložní. Nejvyšší je tato převaha v Praze a Jihomoravském kraji (okolo 90 % lékařem řízené antikoncepce tvoří antikoncepce hormonální), nejslabší na Vysočině, ve Zlínském a Moravskoslezském kraji (hormonální antikoncepce představuje méně okolo 83 % lékařem řízené antikoncepce).

Počet návštěv porodních asistentek se oproti roku 2005 snížil. Zvyklost návštěv porodních asistentek se kraj od kraje velmi liší. V Olomouckém kraji provedly porodní asistentky na tisíc žen fertilního věku kolem 18 návštěv, v Moravskoslezském kraji a na Vysočině více než 10 návštěv na tisíc žen. Naopak v Praze, Pardubickém, Zlínském a Karlovarském kraji jsou návštěvy porodních asistentek pouze výjimečné a na tisíc žen fertilního věku připadá méně než dvě návštěvy.

Od roku 2005 se zvýšil počet prekanceróz děložního hrdla (na 31 374 prvně zjištěných případů), a to jak dysplazií nižšího stupně (nárůst o zhruba 8 %), tak dysplazií vyššího stupně (nárůst o 12 %). Dysplazie vyššího stupně tvoří více než pětinu všech prekanceróz děložního hrdla. Na 10 000 žen bylo v roce 2006 nově zjištěno 60 prekanceróz děložního hrdla. Nepatrně se snížil počet prvně zjištěných karcinomů in situ. V roce 2006 se nepatrně snížil počet nově zjištěných karcinomů ovarií. Počet nově zjištěných karcinomů ostatních gynekologických lokalizací (hrdla děložního, těla děložního, ovarií, prsu a ostatních) dlouhodobě plynule narůstá, nejčastěji se jedná o karcinomy děložního těla.

Činnost ženských oddělení nemocnic

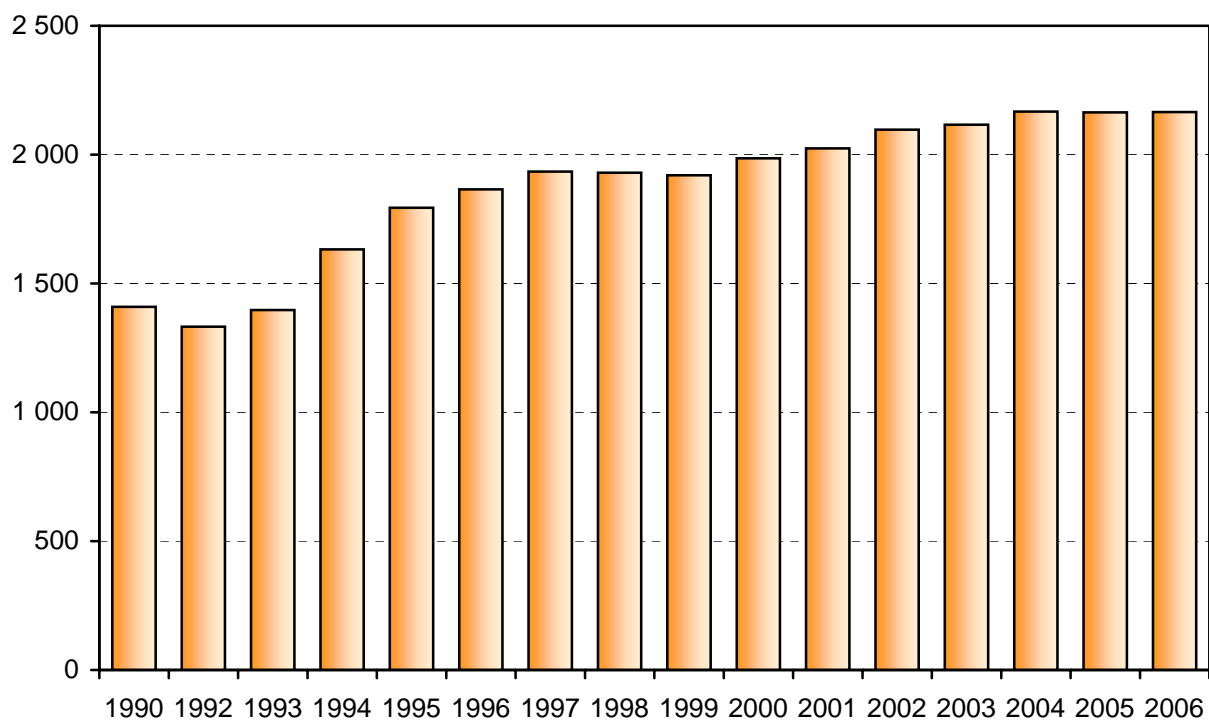
Na ženských odděleních nemocnic bylo v roce 2006 evidováno 104 731 porodů. Počet porodů na 1000 žen fertilního věku vzrostl na 41,6 (v roce 2005 to bylo 40,1). Nejvíce porodů na 1000 žen ve věku 15 až 49 let s trvalým bydlištěm v daném kraji bylo obdobně jako v předchozím roce v Praze (55,8), Královéhradeckém (44,1) a Libereckém kraji (43,7), nejméně ve Středočeském (34,1), Karlovarském (37,4) a Pardubickém (38,0) kraji. Rozložení četnosti porodů podle krajů je dáno také rozmístěním fakultních nemocnic a perinatologických center. V souvislosti s těhotenstvím, potratem, porodem a šestinedělím bylo v roce 2006 vykázáno celkem 11 mateřských úmrtí.

Oproti roku 2005 se zvýšil počet gynekologických operací (191,1 tisíc v roce 2006 versus 187,5 v roce 2005), což představuje v přepočtu 36,3 operovaných na tisíc žen. Nejvyšší byl tento ukazatel opět v krajích, ve kterých jsou velké fakultní nemocnice a specializovaná pracoviště (v Praze a Plzeňském kraji), nejnižší v krajích Vysočina a Olomouckém. Započítávají se i ženy operované ambulantně a potraty. V souvislosti s gynekologickým onemocněním zemřelo na ženských odděleních 248 žen, z toho 52 operovaných.

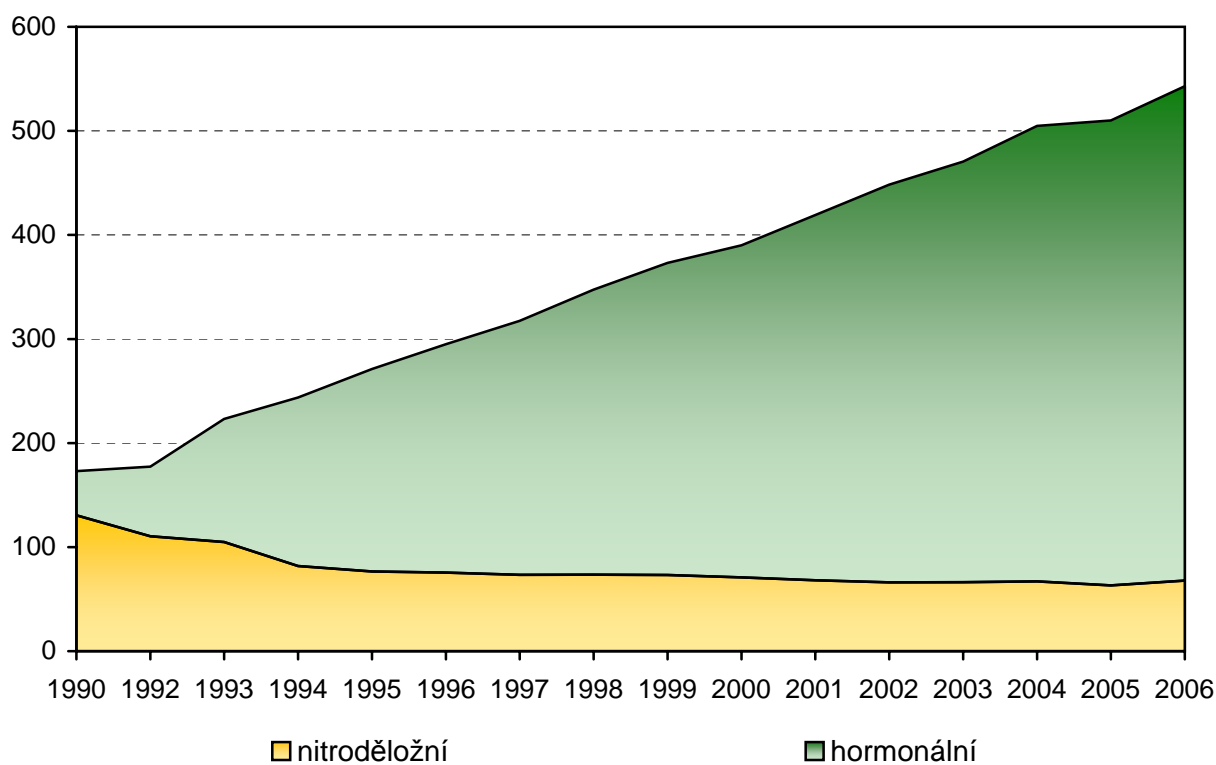
Zdrojem dat pro tuto aktuální informaci byl roční statistický výkaz A (MZ) 1-01, který je součástí programu statistických zjišťování Ministerstva zdravotnictví a který vyplňují všechny ambulantní gynekologické ordinace včetně ambulantních částí nemocnic a dále roční výkaz L (MZ) 3-01 o činnosti ženských oddělení nemocnic.

Vypracovala: Mgr. Jana Wiesnerová

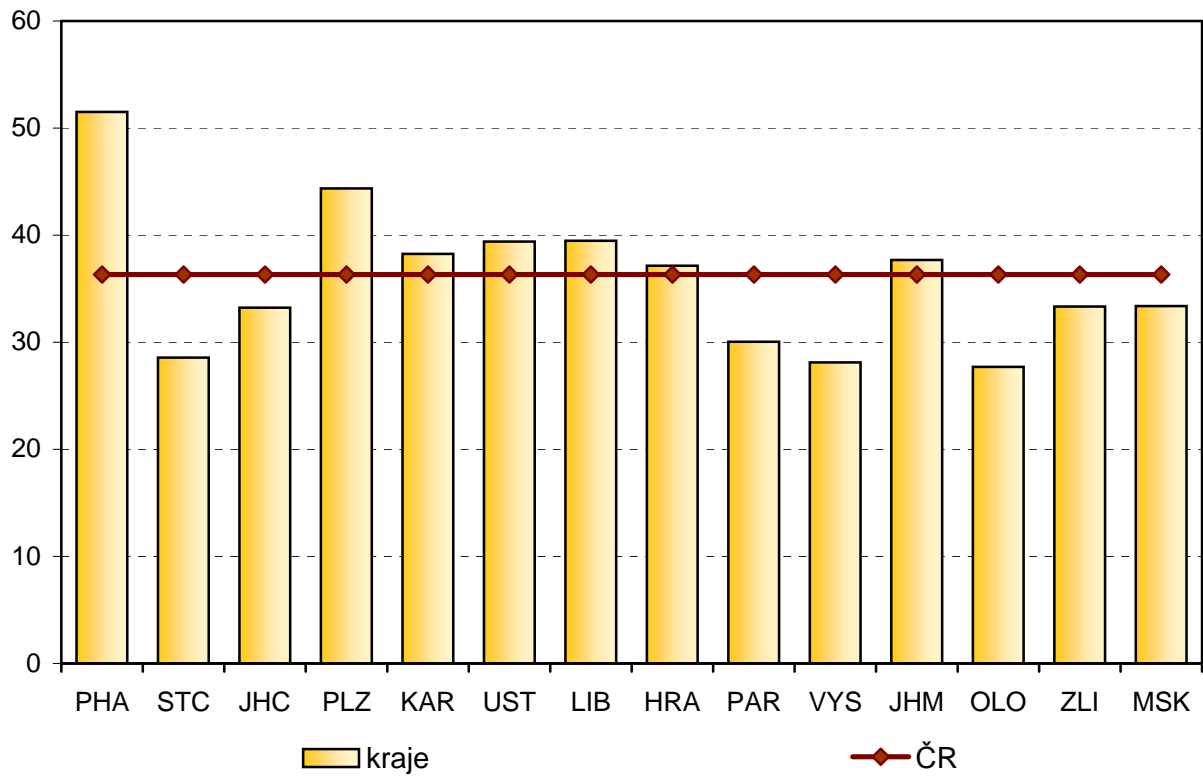
**Vývoj počtu gynekologických ošetření - vyšetření
na 1 000 žen v letech 1990 - 2006**



**Vývoj užívání antikoncepce na 1 000 žen fertilního věku
v letech 1990 - 2006**



Počet operovaných žen na 1 000 žen v roce 2006



Počet porodů na 1 000 žen fertilního věku v roce 2006

