



# Aktuální informace

Ústavu zdravotnických informací a statistiky  
České republiky

Praha 2. 9. 2002

# 41

## Nemocnice v České republice v 1. pololetí 2002

### *Rezorty celkem*

K 30. 6. 2002 existovalo v České republice 203 nemocnic s celkem 66 784 lůžky.

### *Zařízení, která nově zahájila činnost:*

- ANESAN s.r.o., Český Brod (anestesiologicko-resuscitační péče).
- BIALBI s.r.o., Litoměřice (psychiatrická péče) - lůžka vyčleněna z Městské nemocnice Litoměřice.

### *Zařízení, která ukončila činnost:*

- Pneumologická klinika I. LF UK ukončila činnost jako samostatné zařízení a pokračuje v činnosti jako součást nemocnice Na Homolce.

### *Zařízení, která změnila druh zařízení:*

- Sanatorium MUDr. Jaroslava Bílka, Trutnov - ukončilo činnost jako nemocnice akutní péče (gynekologie, chirurgie, následná péče) a pokračuje v činnosti jako léčebna dlouhodobě nemocných.
- Nemocnice Polička ukončila koncem roku 2001 akutní lůžkovou péči. Zachována zůstala jen její ambulantní část, která se nyní spojila s LDN Polička a pokračuje v činnosti jako nemocnice následné péče.
- Nemocnice následné péče Městec Králové otevřela v průběhu 1. pololetí interní, chirurgické a AR oddělení a zařadila se opět mezi nemocnice akutní péče (i když její hlavní činností zůstává péče ošetrovatelská).

### *Zařízení, která změnila zřizovatele:*

- Městská nemocnice Sedlčany (dříve zřiz. město, obec) pokračuje v činnosti jako MEDITERRA Sedlčany s.r.o. (zřiz. jiná právnická osoba).
- Nemocnice České Budějovice (dříve zřizovatel MZ) byla převedena do kompetence kraje.

Z 203 nemocnic v České republice náleželo 196 zařízení (64 867 lůžek) rezortu zdravotnictví, 7 zařízení (1 917 lůžek) bylo mimorezortních (doprava, obrana, spravedlnost).

Rozdělení nemocnic do skupin podle zřizovatele bylo k 30.6. 2002 následující:

Rezort zdravotnictví	Zřizovatel	Počet zařízení	Počet lůžek
	MZ	19	17 922
	OÚ	82	32 021
	kraj, město, obec	31	8 140
	fyz., práv. osoba	64	6 784
Ostatní rezorty	ost. centrální orgány	7	1 917

V důsledku převedení nemocnice České Budějovice do kompetence kraje klesla lůžková kapacita přímo řízených zařízení téměř o 8 %.

Z celkem 66 784 nemocničních lůžek bylo k 30.6. 2002 vyčleněno pro následnou a ošetrovatelskou péči 5 019, pro novorozence 2 271. Pro akutní péči (bez lůžek novorozeneckých) bylo určeno 59 494 lůžek. Ve srovnání s koncem roku 2001 ubylo v nemocnicích 160 lůžek akutních a 23 lůžek novorozeneckých. Počet lůžek následné a ošetrovatelské péče za stejné období vzrostl o 149.

Nemocnice - lůžka	Rok 2001	1.pol. 2002	Rozdíl (+/-)
akutní péče - bez novoroz. lůžek	59 654	59 494	-160
novorozenecká lůžka	2 294	2 271	-23
následná a ošetrovatelská péče	4 870	5 019	+149
rezorty celkem	66 818	66 784	-34

V lůžkových částech nemocnic pracovalo koncem pololetí 8 418,29 lékařů a 36 572,72 středních zdravotnických pracovníků, z toho 32 166,79 u lůžka pacienta. Na 1 úvazek lékaře připadalo v průměru 5,9 obsazených lůžek, na 1 úvazek SZP u lůžka 1,6 obsazených lůžek (bez ohledu na třisměnný provoz, pracovní neschopnost, dovolené, případně účast na školících kurzech). Lze předpokládat, že tak jako v dřívějších letech, bude úbytek SZP z první poloviny roku vykompenzován nástupem absolventů středních zdravotnických škol v druhé polovině roku.

Akutní péče	Hospitalizovaní	Letalita (‰)	Využití lůžek	Prům. oš. doba
1. pol. 2001	1 040 836	25,3	131,6	7,9
1.pol. 2002	1 079 654	24,7	133,9	7,7
rozdíl (+/-)	+38 818	-0,6	+2,3	-0,2

Následná péče	Hospitalizovaní	Letalita (‰)	Využití lůžek	Prům. oš. doba
1. pol. 2001	17 768	181,9	153,4	42,7
1.pol. 2002	18 529	178,2	156,3	41,6
rozdíl (+/-)	+761	-3,7	+2,9	-1,1

Nemocnice celkem	Hospitalizovaní	Letalita (‰)	Využití lůžek	Prům. oš. doba
1. pol. 2001	1 054 355	28,0	133,2	8,5
1.pol. 2002	1 092 881	27,3	135,6	8,3
rozdíl (+/-)	+38 526	-0,7	+2,4	-0,2

Přesto, že nemocniční lůžkový fond v ČR plynule klesá, bylo v 1. pololetí letošního roku hospitalizováno v nemocnicích téměř o 4 % více případů, než ve stejném období loňského roku. Také využití nemocničních lůžek bylo v letošním pololetí o 2,4 dne vyšší, než v loňském. Nemocniční lůžka vykázala kratší ošetrovací dobu a mírný pokles letality.

Vyšší počet hospitalizovaných, nižší letalitu a ošetrovací dobu a nárůst využití lůžek zaznamenala jak lůžka akutní péče, tak lůžka následné péče.

V členění podle zřizovatele odpovídá nejvyšší využití lůžek privátním nemocnicím (zřizovatel fyzická nebo právnická osoba), které však mají téměř 25 % lůžek vyčleněno pro následnou a ošetrovatelskou péči.

Nemocnice přímo řízené MZ a nemocnice spravované krajem, městem nebo obcí vykázaly využití lůžek jen o 1 den nižší, než nemocnice privátní i když podíl lůžek vyčleněných pro následnou péči na celkovém lůžkovém fondu mají výrazně menší. Využití skutečné lůžkové kapacity (po odečtení lůžek vyřazených z provozu) měly tyto dvě skupiny nemocnic dokonce vyšší, než zařízení privátní.

Nejhorší využití lůžek a současně nejkratší ošetrovací dobu vykázaly v 1. pololetí 2002 nemocnice spravované okresními úřady. Tyto nemocnice se dlouhodobě potýkají s nejvýraznějšími ekonomickými problémy a mají tudíž tendenci k regulaci objemu poskytované lůžkové péče.

Závěrem lze shrnout, že využití lůžkového fondu nemocnic se jeví v 1. pololetí letošního roku mírně příznivější, než ve stejném období loňského roku. Úhrnná lůžková kapacita nemocnic stagnuje, ale pokračuje přelévání lůžek mezi akutním lůžkovým fondem a lůžkovým fondem vyčleněným pro péči následnou. Výrazný vliv na objem poskytované lůžkové péče má finanční situace nemocnic. Špatná finanční situace se odráží ve snižování objemu poskytované lůžkové péče. Nižší využití lůžek nelze tudíž jednoznačně chápat jako ukazatel svědčící o nadbytečnosti lůžkového fondu.

Vypracovala: Mgr. Jana Tvrdá

## Lůžkový fond nemocnic v ČR v 1.pololetí 2002

rezorty celkem

Obor	Lékaři	Lůžka	Hospitali- zovaní	Využití lůžek	Ošetř. doba
Interní	1 563,46	13 131	221 453	145,1	8,6
Kardiologie	80,85	454	13 202	135,7	4,7
Revmatologie	7,35	91	844	166,3	17,9
Diabetologie	8,02	28	487	166,1	9,6
Gastroenterologie	26,24	125	2 266	133,4	7,4
Klinická farmakologie	3,60	26	571	161,7	7,4
Geriatrický	34,72	589	3 090	154,2	29,4
Infekční	135,92	1 724	21 061	92,1	7,6
Alergologický	5,15	33	371	120,2	10,7
Tbc a respiračních nem.	176,97	1 808	20 107	138,9	12,5
Nervový	452,81	3 372	50 982	142,3	9,4
Psychiatrický	139,79	1 553	9 480	142,3	23,3
Nemoci z povolání	6,65	68	1 148	114,1	6,8
Dětský, vč. novoroz.	646,13	5 704	128 863	115,0	5,1
Ženský, vč. novoroz.	771,56	6 722	153 556	120,5	5,3
Samost. novoroz. úseky	92,99	744	14 730	140,4	7,1
Chirurgický <sup>1)</sup>	1 353,33	10 413	212 873	138,6	6,8
Neurochirurgický	128,16	653	11 785	141,9	7,9
Plastická chirurgie	43,53	303	7 150	123,2	5,2
Kardiochirurgický	199,87	550	7 881	127,1	8,7
Traumatologický	102,21	645	13 500	140,7	6,7
AR	570,50	716	12 336	130,7	7,5
Ortopedický	399,29	2 780	53 052	143,6	7,5
Urologický	245,46	1 748	38 320	136,4	6,2
Ušní, nosní, krční	271,15	1 931	51 576	126,0	4,7
Foniatrický	4,10	44	439	157,1	15,7
Oční	221,51	1 406	38 689	109,0	4,0
Stomatologický	34,96	230	4 777	127,8	6,2
Kožní	142,17	1 269	13 064	136,8	13,4
Klinická onkologie	48,55	290	5 957	135,8	6,6
Radioterapeutický	104,39	1 185	13 388	134,0	11,9
Nefrologie	13,55	77	1 410	160,2	8,8
Klinická hematologie	36,63	180	2 127	132,6	11,2
Protetický	0,70	30	163	109,6	20,2
Rehabilitační	97,12	1 218	10 472	150,9	17,4
Nukleární medicíny	12,90	123	1 602	120,6	9,3
Léčba popálenin	26,15	148	1 231	128,7	15,8
Intenzivní péče	48,21	164	5 618	127,0	3,8
Následná ošetř. péče <sup>2)</sup>	161,64	4 509	15 802	159,5	44,9
<b>CELKEM</b>	<b>8 418,29</b>	<b>66 784</b>	<b>1 092 881</b>	<b>135,6</b>	<b>8,3</b>

<sup>1)</sup> chirurgie: včetně hrudní chirurgie

<sup>2)</sup> včetně sociální hospitalizace

## Využití lůžkového fondu nemocnic v České republice v 1.pololetí 2002:

### podle velikosti lůžkového fondu

rezorty celkem

Zařízení s počtem lůžek	Počet zařízení	Využití lůžek ve dnech	Využití lůžek v %	Průměrná ošetř. doba	Prostoj lůžka schopného provozu	Lůžka celkem	z toho lůžka násl. a oš. péče	% lůž. násl. a oš. péče z celku
do 99	52	149,5	83,0	11,8	2,4	2597	1 018	39,2
100 - 199	51	139,9	78,8	9,5	2,6	7535	1 803	23,9
200 - 299	28	135,7	77,1	8,1	2,4	6733	434	6,4
300 - 499	31	133,6	75,8	7,3	2,3	12136	460	3,8
500 - 699	19	131,5	74,9	7,8	2,6	10931	617	5,6
700 - 999	9	137,4	78,3	9,0	2,5	7673	419	5,5
1 000 +	13	134,9	80,0	8,3	2,1	19179	268	1,4

### podle zřizovatele

Zřizovatel	Počet zařízení	Využití lůžek ve dnech	Využití lůžek v %	Průměrná ošetřovací doba	Prostoj lůžka schopného provozu	Lůžka celkem	z toho lůžka násl. a oš. péče	% lůž. násl. a oš. péče z celku
MZ	19	137,8	81,4	8,5	1,9	17 922	320	1,8
Okresní úřad	82	133,7	76,0	7,9	2,5	32 021	2 112	6,6
Kraj, město, obec	31	137,6	78,9	8,7	2,3	8 140	936	11,5
Fyzic. os., církev, jiná práv. os.	64	138,9	78,6	9,1	2,5	6 784	1 630	24,0
<b>Rezort zdravotnictví</b>	196	135,9	78,1	8,3	2,3	64 867	4 998	7,7
<b>Ostatní rezorty</b>	7	126,0	71,0	9,8	4,0	1 917	21	
<b>Rezorty celkem</b>	203	135,6	77,9	8,3	2,4	66 784	5 019	7,5

### podle druhu poskytované péče

rezorty celkem

Druh péče	Počet lůžek	Využití lůžek ve dnech	Využití lůžek v %	Průměrná ošetřovací doba	Prostoj lůžka schopného provozu
<b>Akutní péče</b> (bez lůžek novorozeneckých)	59 494	134,3	77,4	7,8	2,3
<b>Lůžka novorozenecká</b>	2 271	124,1	69,6	5,7	2,5
<b>Následná péče</b>	5 019	156,3	87,0	41,6	6,2

## Lůžkový fond nemocnic a jeho využití

(rezorty celkem k 30.6.2002)

Kraj	Počet zařízení	Lékaři (lůžková část)		SZP u lůžka		Lůžka		Hospitalizovaní			Využití lůžek ve dnech	Průměrná oš. doba
		absolutně	na 10 000 obyvatel	absolutně	na 10 000 obyvatel	absolutně	na 10 000 obyvatel	absolutně	na 10 000 obyvatel	na 1 SZP u lůžka		
Hl. m. Praha	25	1 526,61	13,19	5 700,32	49,25	10 540	91,07	163 862	1 415,86	28,75	135,8	8,7
Středočeský	25	700,30	6,24	2 513,85	22,39	5 775	51,44	97 796	871,05	38,90	130,6	7,7
Jihočeský	10	476,26	7,63	1 862,10	29,83	3 873	62,03	65 444	1 048,22	35,15	133,7	7,9
Plzeňský	12	461,11	8,40	1 778,23	32,38	3 758	68,42	57 657	1 049,80	32,42	133,3	8,8
Karlovarský	5	186,31	6,14	733,21	24,15	1 669	54,97	29 795	981,30	40,64	140,2	7,8
Ústecký	20	609,53	7,44	2 546,29	31,08	5 887	71,86	91 819	1 120,84	36,06	132,3	8,5
Liberecký	10	335,09	7,84	1 219,94	28,55	2 524	59,08	43 193	1 011,01	35,41	136,8	8,0
Královéhradecký	14	424,44	7,74	1 899,67	34,63	3 949	71,98	60 346	1 099,99	31,77	132,2	8,8
Pardubický	10	294,46	5,81	1 166,14	23,00	2 542	50,14	44 150	870,78	37,86	133,7	7,7
Vysočina	7	322,79	6,23	1 388,71	26,81	3 005	58,02	51 716	998,51	37,24	143,6	8,3
Jihomoravský	24	1 161,49	10,34	4 279,81	38,10	8 207	73,06	135 314	1 204,53	31,62	145,9	8,9
Olomoucký	10	580,63	9,11	1 903,62	29,86	3 851	60,40	64 658	1 014,09	33,97	131,7	7,8
Zlínský	11	360,20	6,07	1 451,58	24,47	3 388	57,11	57 297	965,76	39,47	128,1	7,5
Moravskoslezský	20	979,07	7,74	3 723,32	29,44	7 816	61,81	129 837	1 026,78	34,87	135,7	8,2
ČR	203	8 418,29	8,26	32 166,79	31,55	66 784	65,50	1 092 884	1 071,88	33,98	135,6	8,3

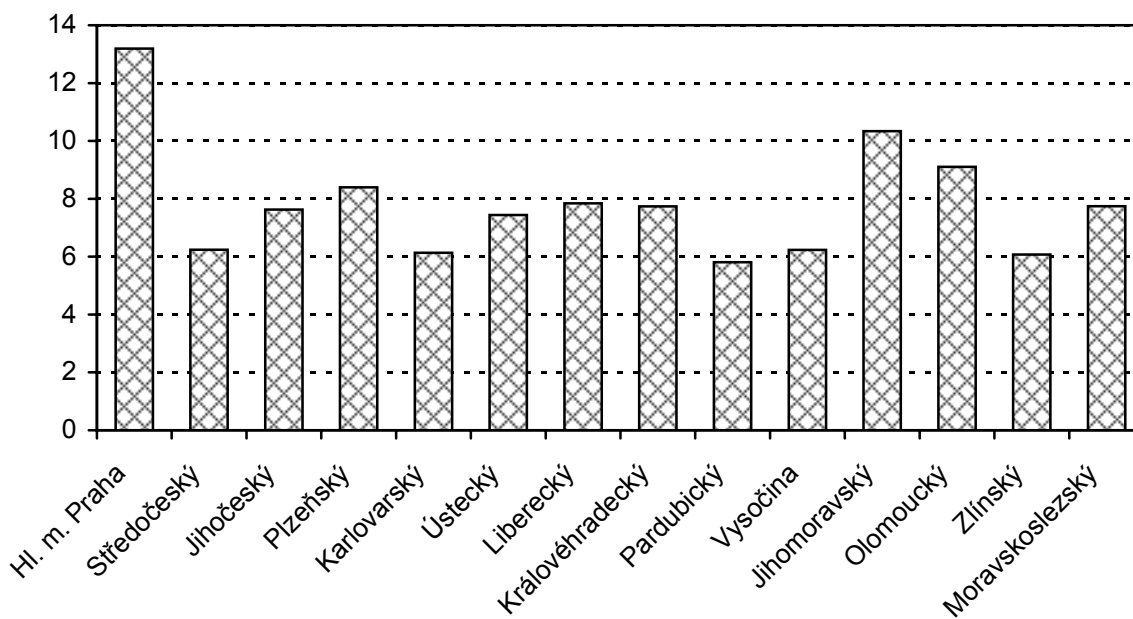
## Lůžkový fond nemocnic a jeho využití

(rezorty celkem k 30.6.2002)

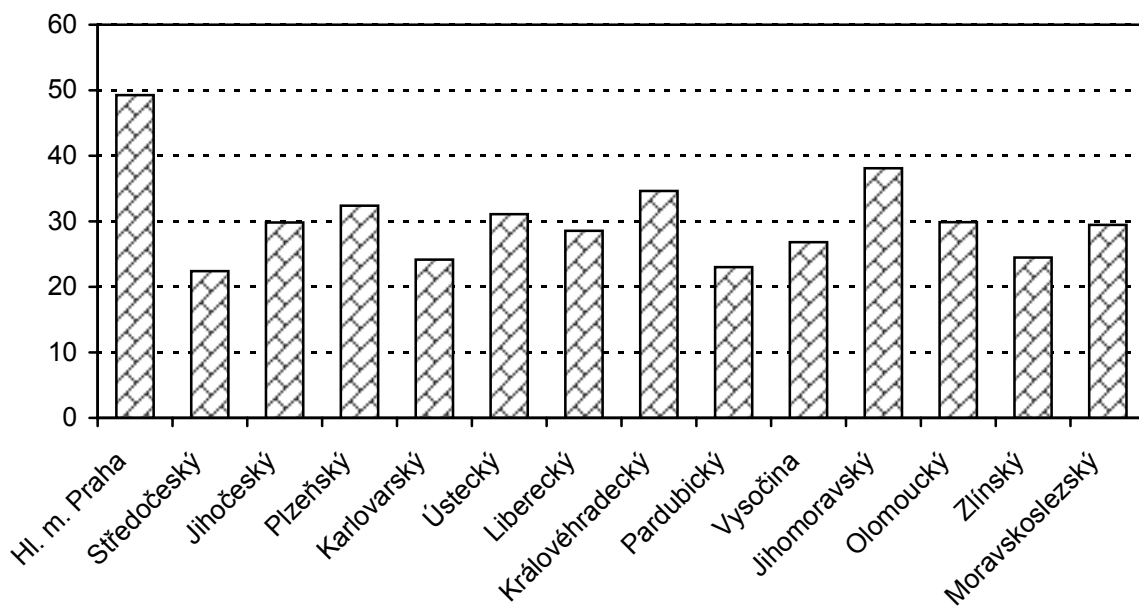
Kraj	Lůžka				Využití lůžek		Prům. oš. doba na lůžkách	
	akutní péče *)	% z celku	následné péče	% z celku	akutní péče *)	následné péče	akutní péče *)	následné péče
Hl. m. Praha	9 963	94,5	577	5,5	133,9	170,3	8,2	63,5
Středočeský	5 169	89,5	606	10,5	127,5	157,2	6,8	66,9
Jihočeský	3 538	91,4	335	8,6	132,8	143,6	7,3	26,3
Plzeňský	3 495	93,0	263	7,0	130,9	166,3	8,1	52,0
Karlovarský	1 514	90,7	155	9,3	137,1	171,7	7,0	62,2
Ústecký	5 200	88,3	687	11,7	130,2	148,3	7,6	38,2
Liberecký	2 245	88,9	279	11,1	132,9	168,4	7,1	24,3
Královéhradecký	3 680	93,2	269	6,8	131,0	150,1	8,1	49,4
Pardubický	2 322	91,3	220	8,7	131,5	156,8	7,0	56,0
Vysočina	2 836	94,4	169	5,6	143,6	144,4	7,9	27,8
Jihomoravský	7 504	91,4	703	8,6	144,8	156,9	8,2	37,6
Olomoucký	3 702	96,1	149	3,9	131,4	139,3	7,6	55,4
Zlínský	3 117	92,0	271	8,0	125,8	156,4	6,9	36,7
Moravskoslezský	7 480	95,7	336	4,3	135,0	149,8	7,8	35,8
ČR	61 765	92,5	5 019	7,5	133,9	156,3	7,7	41,6

\*) vč. novorozeneckých úseků

### Lékaři (přepočtený počet) na 10 000 obyvatel

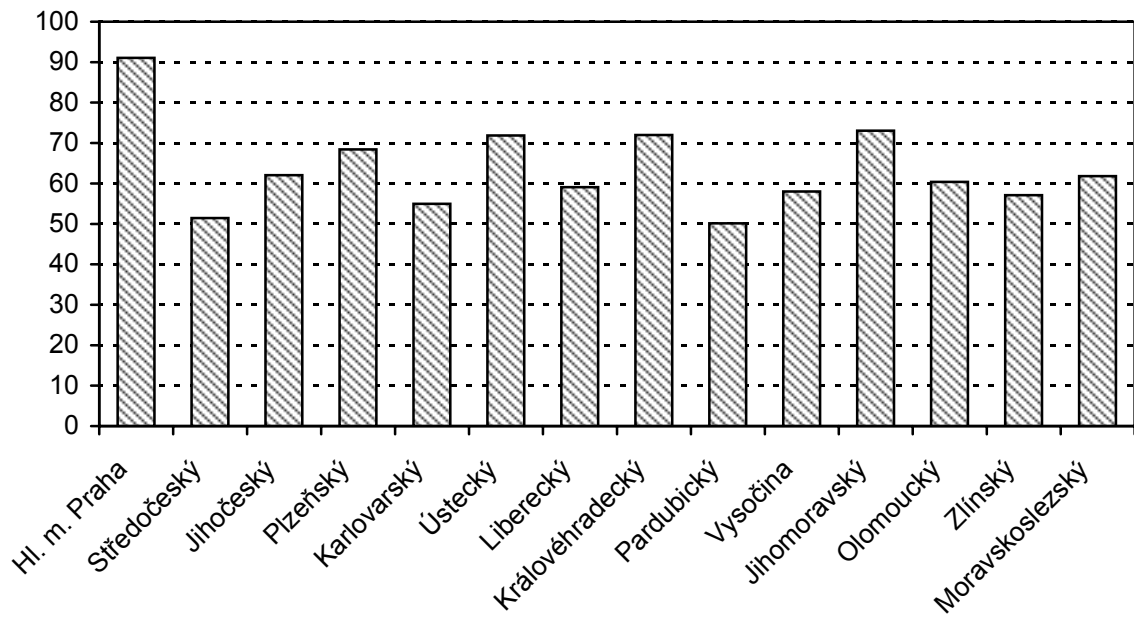


### Střední zdravotničtí pracovníci u lůžka (přepočtený počet) na 10 000 obyvatel

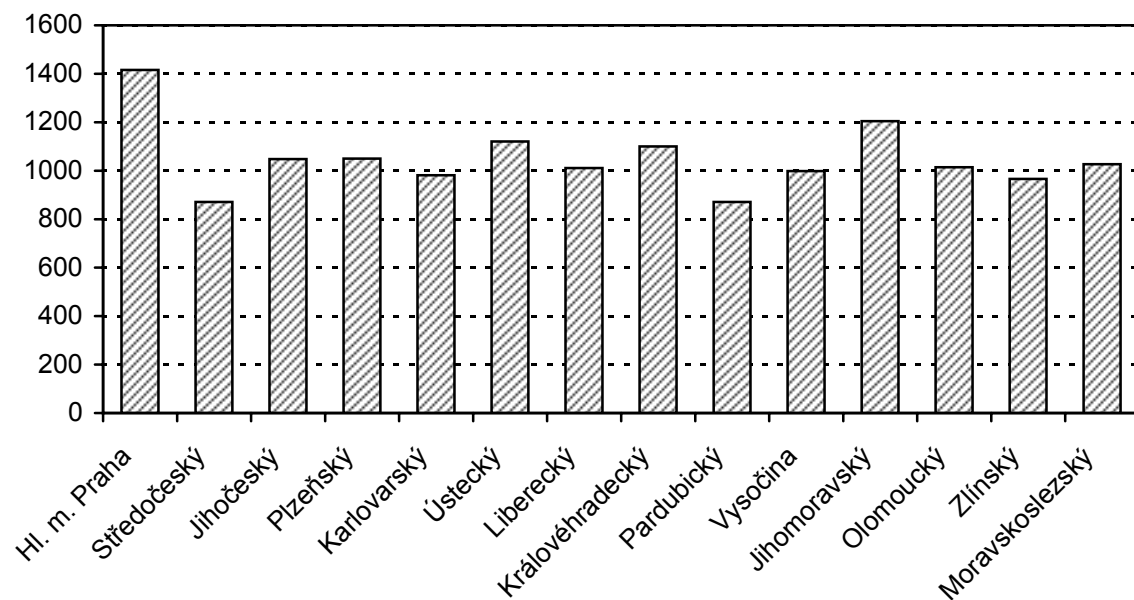




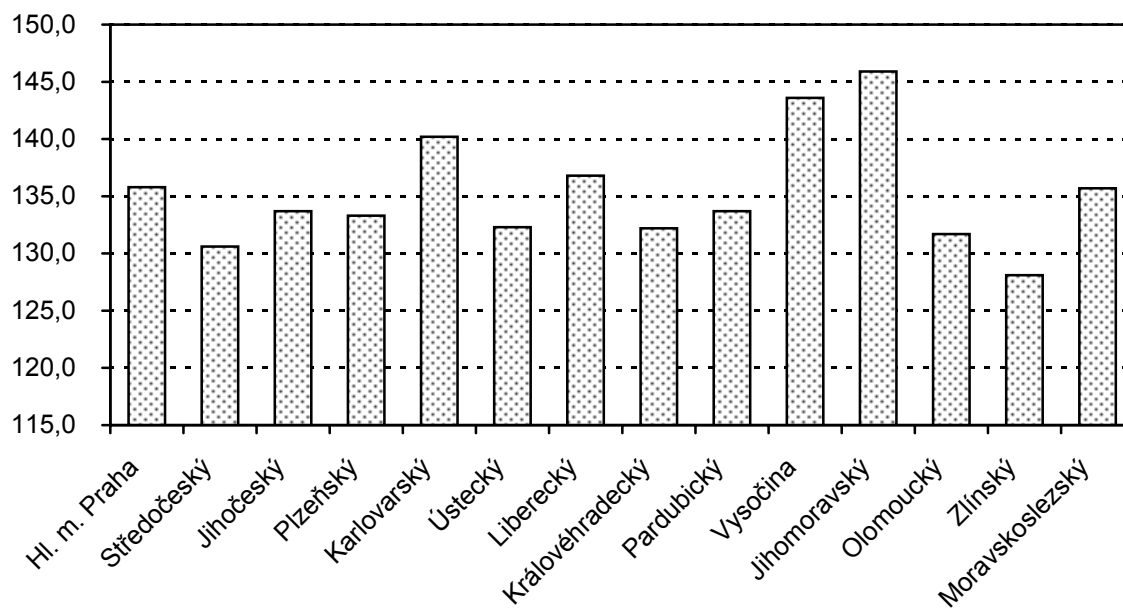
### Lůžka na 10 000 obyvatel



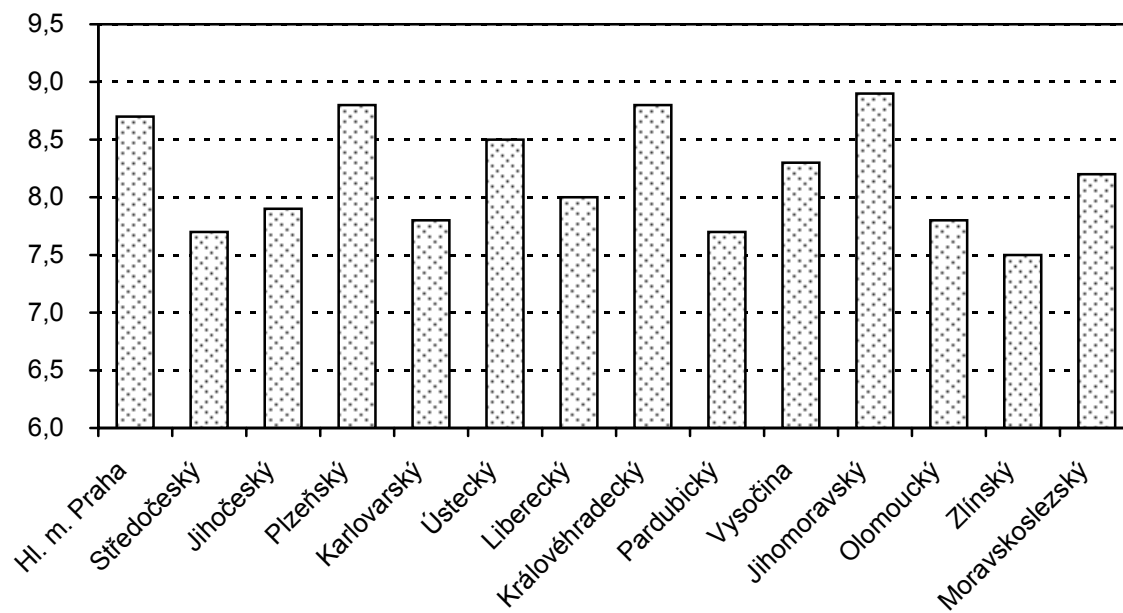
### Hospitalizovaní na 10 000 obyvatel



### Využití lůžek ve dnech



### Průměrná ošetrovací doba



### Sít' nemocnic k 30.6.2002 - všechny rezorty

