

Praha 17. 12. 2008

# 45

## Zpráva o novorozenci 2007

*Report on newborn 2007*

### Souhrn

V roce 2007 se v České republice živě narodilo 114 632 dětí, hrubá míra porodnosti byla 11,1. Porodní váha většiny narozených dětí byla mezi 3 a 4 kilogramy. Pokračuje nárůst počtu dětí s porodní hmotností do 2 500 gramů. Více než polovina dětí se narodila v 39. nebo 40. týdnu těhotenství. Děti propouštěné domů byly nejčastěji hospitalizovány 4 nebo 5 dnů.

### Summary

*In 2007 there were 114 632 children live born in the Czech Republic, the crude birth rate was 11.1. The birth weight of most of born children was between 3 and 4 kilograms. There is continuous trend of increasing number of children with birth weight less than 2500 grams. More than half of children were born in 39<sup>th</sup> or 40<sup>th</sup> week of gestation. Children discharged home were most frequently hospitalised 4 or 5 days.*

Počet živě narozených dětí se v posledních letech neustále zvyšuje a v roce 2007 dosáhl hodnoty 114 632. Hrubá míra porodnosti (živorodnost) dosáhla hodnoty 11,1 živě narozených na tisíc obyvatel. Přesto je toto zvýšení oproti minimu v roce 1999 (8,7) jen velmi nepatrné v porovnání s maximálními hodnotami hrubé míry porodnosti v polovině 70tých let (více než 19 živě narozených na 1 000 obyvatel). Stejně jako v minulém roce i letos převýšil počet narozených dětí počet zemřelých osob. To znamená, že po dvanácti letech přirozeného úbytku dochází k přírůstku obyvatelstva přirozenou měnou.

Nejvyšší živorodnost byla evidována v krajích Ústeckém a Středočeském, nejméně dětí na 1 000 obyvatel se narodilo ve Zlínském kraji.

Více než dvě třetiny dětí (67 %) při narození vážily 3 až 4 kilogramy. Týká se to chlapců i dívek, ačkoli porodní hmotnost dívek je v průměru nižší než porodní hmotnost chlapců, modus porodní hmotnosti u obou pohlaví zůstává v tomto rozmezí.

Ve sledovaném roce se 8 690 (7,6 %) dětí narodilo s nízkou porodní hmotností (pod 2 500 g), více dívek (8,1 %) než chlapců (6,8 %). Pokračuje tedy trend zvyšování počtu dětí narozených s nízkou porodní hmotností. Příčinou je komplex mnoha jevů. Narůstá počet dětí narozených po umělém oplodnění, počet dětí narozených z vícečetných porodů, zvyšuje se průměrný věk matek při porodu a tím i podíl žen rodících ve věku nad 35 let, zvyšuje se tedy počet žen, které mají k předčasnému porodu vyšší sklony. Také medicína je již na takové úrovni, že se často podaří zachránit děti narozené ve 26. týdnu těhotenství nebo i dříve.

Téměř 85 % novorozenců se narodilo ve stanoveném termínu porodu (rozmezí dva týdny před a dva týdny po daném dni), více než polovina živě narozených dětí (55 %) se

narodila přímo v 39. nebo 40. týdnu těhotenství. Do začátku 37. týdne těhotenství se narodilo 8,0 % ze všech živě narozených, z nich většina po 29. týdnu.

V perinatologických centrech, což jsou zdravotnická zařízení vybavená oddělením JIP nebo ARO (zpravidla Fakultní nemocnice nebo velké regionální nemocnice) a poskytující specializovanou a vysoce specializovanou péči o vysoce rizikové patologické novorozence, se v roce 2007 narodila zhruba třetina všech novorozenců (32,5 %). V intermediárních centrech, zdravotnických zařízeních vybavených oddělením pro patologické novorozence mírně až středně nezralé, se narodilo 17,2 % dětí. V ostatních zdravotnických zařízeních (než jsou perinatologická či intermediární centra) se narodila zbývající polovina dětí. Celkem 312 dětí se narodilo mimo zdravotnické zařízení (doma, cestou,...), neevduje se ale, zda při porodu doma se narodily plánovaně či neplánovaně.

Nejčastější doba hospitalizace u dětí propouštěných domů byla 4 nebo 5 dnů (60,3 % dětí). Do týdne po narození bylo domů propuštěno 89,3 % novorozenců. Pouze necelé 1 % novorozenců nebylo do tří měsíců po narození propuštěno domů. Jedná se o děti, které byly přeloženy do dalšího zařízení, do kojeneckých ústavů nebo jejich hospitalizace pokračovala i po dovršení tří měsíců. Přímo v nemocnici zemřelo 205 dětí.

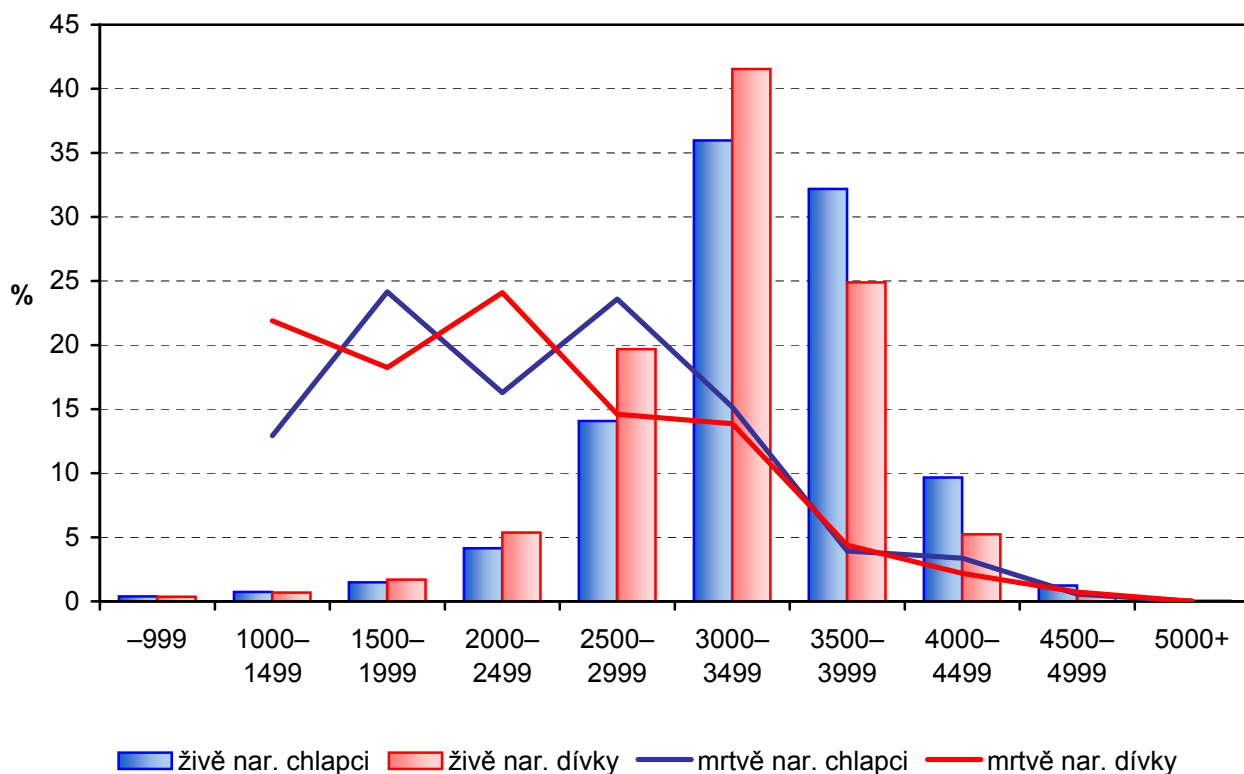
Zdrojem dat pro tuto aktuální informaci byla statistika narozených Českého statistického ústavu (ČSÚ) a Národní registr novorozenců vedený v Ústavu zdravotnických informací a statistiky České republiky (ÚZIS ČR). Tyto dvě evidence se liší prvotními formuláři i metodikou sběru dat. ČSÚ sbírá data o narozených dětech matek, které mají na území ČR trvalé bydliště (a to bez ohledu na státní občanství), včetně dětí, které se narodily na území jiného státu, a dětech cizinek s „dlouhodobým pobytem“ či přiznaným azylem na území ČR. Naproti tomu ÚZIS ČR eviduje v Národním registru novorozenců všechny děti narozené na území ČR bez ohledu na občanství či délku a formu pobytu jejich matek. Počty narozených ze statistiky ČSÚ a ÚZIS ČR se tedy liší, rozdíly jsou ale minimální. V roce 2007 bylo ve statistice ČSÚ evidováno celkem o 100 narozených dětí méně (v tom o 152 méně živě narozených a o 52 mrtvě narozených více).

Údaje o počtu, pohlaví, vitalitě a hmotnosti narozených v této aktuální informaci jsou čerpány ze statistiky narozených ČSÚ. Informace o gestačním stáří, typu zdravotnického zařízení, hospitalizaci novorozenců a jejich zdravotním stavu jsou získané z Národního registru novorozenců ÚZIS ČR, který obsahuje podrobnější a více medicínsky zaměřená data.

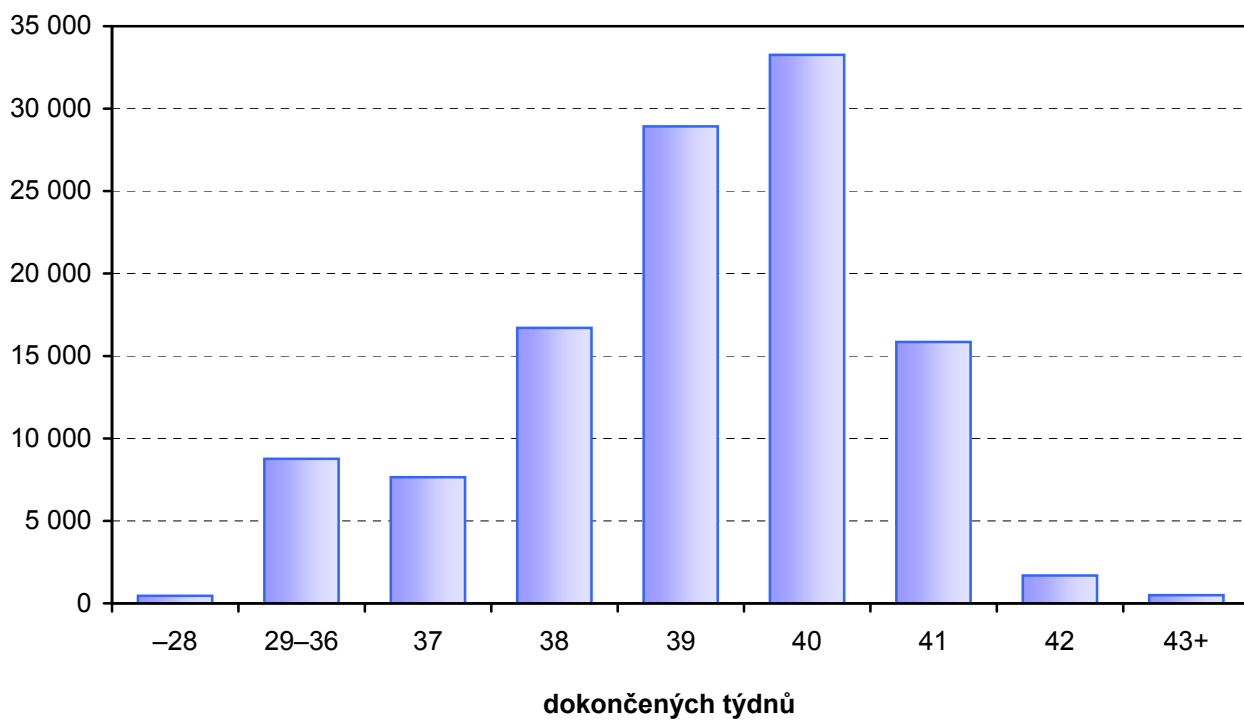
ČSÚ			ÚZIS ČR			Rozdíl ÚZIS ČR a ČSÚ (ÚZIS ČR – ČSÚ)		
počet narozených			počet narozených			počet narozených		
celkem	živě	mrtvě	celkem	živě	mrtvě	celkem	živě	mrtvě
114 947	114 632	315	115 047	114 784	263	100	152	-52

Vypracovala: Mgr. Jana Wiesnerová

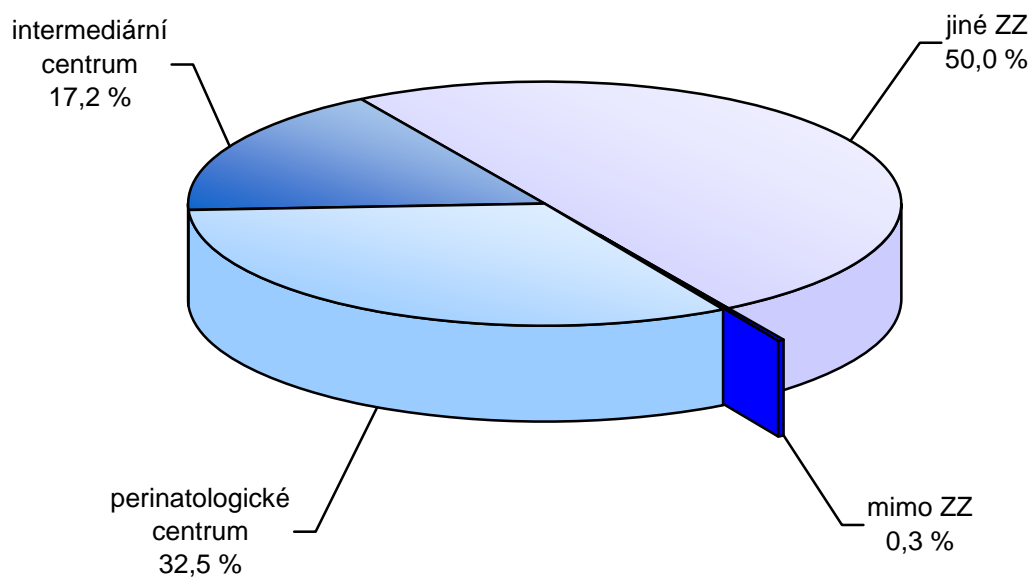
### Rozložení počtu živě a mrtvě narozených podle porodní hmotnosti (v %)



### Počet živě narozených podle gestačního stáří (v týdnech)



## Živě narození podle druhu zdravotnického zařízení (ZZ)



## Živě narození propuštění domů podle délky hospitalizace

