

Praha 1. 9. 2010

# 52

## **Péče o pacienty s diagnózami F50.0–F50.9 - poruchy přijímání potravy v psychiatrických lůžkových zařízeních ČR**

### ***Health care about patients with diagnoses F50.0–F50.9 - eating disorders in psychiatric bed establishments in Czech Republic***

#### **Souhrn**

V roce 2009 bylo celkem hospitalizováno 382 případů se základními diagnózami F50.0–F50.9 (poruchy přijímání potravy) v psychiatrických léčebnách a psychiatrických odděleních nemocnic, o 23 % méně než v roce 2004.

#### **Summary**

*Altogether there were 382 cases of hospitalizations with this main diagnoses F50.0–F50.9 (eating disorders) in psychiatric institutes and hospital psychiatric wards in the year 2009, decreased about 23 % since year 2004.*

Poruchy příjmu potravy (diagnózy F50.0–F50.9) tvoří okruh onemocnění, kam patří mentální anorexie (odmítání jídla), bulimie (záchvaty přejídání a zvracení) a také přejídání spojené s jinými psychickými poruchami, například se stresem. U těchto onemocnění (zkráceně ppp) jsou typické obavy z tloušťky, manipulace s jídlem, sloužící ke snížení hmotnosti a zkreslené vnímání vlastního těla. Jde o psychická onemocnění. To znamená, že chování spojené s anorexií či bulimií není od určitého stádia nemocný člověk schopen ovládat, a tedy se i sám bez pomoci druhých nemoci zbavit. Nemoc bývá doprovázena ztrátou zájmu o kontakt s vrstevníky (především u anorexie), nesoustředěností a nálado-  
vostí. Středem zájmu se stává jídlo a vlastní postava.

V této aktuální informaci byly použity údaje z Národního registru hospitalizovaných podle trvalého bydliště pacienta. Za jeden případ hospitalizace se považuje každé ukončení hospitalizace na jednom oddělení v nemocnici nebo v psychiatrické léčebně, ať již hospitalizace skončila propuštěním nebo úmrtím pacienta, či jeho přeložením na jiné oddělení zdravotnického zařízení. Jeden pacient může být během sledovaného období hospitalizován vícekrát a tím se počet hospitalizovaných osob a hospitalizací liší. V této informaci jsou uváděna data za případy hospitalizace.

V roce 2009 bylo v psychiatrických lůžkových zařízeních (psychiatrické léčebny pro děti i dospělé a psychiatrická oddělení nemocnic) hospitalizováno celkem 382 pacientů. Téměř 55 % pacientů bylo léčeno s diagnózou F50.0 - mentální anorexie, více než 26 % s diagnózou F50.2 - mentální bulimie a 11 % s diagnózou F50.1 - atypická mentální anorexie. Ostatní ze sledovaných diagnóz tvořily cca 8 % z celkového počtu pacientů s poruchami příjmu potravy.

Během sledovaného období vzrostl podíl hospitalizací pacientů s diagnózou F50.0 (mentální anorexie) z 53 % v roce 2004 na 58 % v roce 2008, v roce 2009 došlo ke snížení podílu na 55 %. Poklesl podíl hospitalizací s diagnózou F50.2 (mentální bulimie) z 33 % v roce 2004 na 23 % v roce 2008, v roce 2009 narostl jejich podíl na 26 %.

Celkový počet hospitalizací s diagnózami F50.0–F50.9 měl během sledovaného období kolísavý průběh. Po téměř 12% poklesu v roce 2005 proti roku 2004 (z 495 na 437 hospitalizací) se jejich počet pohyboval mezi 400 až 420 hospitalizacemi ročně a meziroční poklesy nebo nárůsty nepřesáhly v průměru 10 %. V roce 2009 došlo k meziročnímu snížení počtu hospitalizací o 9 % (z 419 na 382 hospitalizací).

Na diagnózu F50 byly častěji ošetřovány ženy. Muži se ve sledovaném období podíleli na celkovém počtu hospitalizací v průměru pouze cca 5 %.

Během sledovaného období průměrná ošetrovací doba nejdříve v roce 2005 vzrostla o 1,8 dne (z 34,2 dnů v roce 2004 na 36 dnů), pak se postupně snižovala až na 31,6 dne v roce 2008. V roce 2009 byla při léčení poruch přijímání potravy průměrná ošetrovací doba 35,7 dne (o více než 4 dny více než v roce 2008). Nejdelší průměrnou ošetrovací dobu v roce 2009 vyžadovala léčba mentální anorexie (dg. F50.0; 40,4 dne). Více než měsíc vyžadovala léčba atypické mentální bulimie (dg. F50.3; 31,7 dne), mentální bulimie (dg. F50.2; 31,6 dne) a nespecifikovaných poruch přijímání jídla (dg. F50.9; 31,2 dne).

Z hlediska regionálního srovnání míry prevalence mělo v roce 2009 nejvíce pacientů s poruchou příjmu potravy trvalé bydliště v kraji Jihomoravském (téměř 6 pacientů na 100 tisíc obyvatel), Královéhradeckém (5 pacientů) a Hl. m. Praze (více než 4 pacienti). Nad celorepublikovým průměrem, který činil 3,6 pacientů na 100 tisíc obyvatel, byl ještě kraj Ústecký, Pardubický (oba 4,1 pacientů) a Olomoucký (3,7 pacientů). Nejnižší byla míra prevalence v Jihočeském (1,7 pacientů), Libereckém (2,3 pacientů) a Plzeňském kraji (2,5 pacientů). Ve sledovaném období dochází v krajích k výkyvům počtů hospitalizací s poruchami přijímání potravy, ale podíly jednotlivých krajů byly ve sledovaném období přibližně stejné.

V roce 2009 tvořili dětští pacienti ve věku do 15 let více než 14 % z celkového počtu hospitalizací s diagnózami F50.0–F50.9. Ve věku 15–19 let bylo hospitalizováno 34 % pacientů. U pacientů nad 19 let bylo zaznamenáno nejvíce hospitalizací ve věkových skupinách 20–24 let a 25–29 let, a to třetina z celkového počtu těchto hospitalizací. K největšímu úbytku hospitalizací v roce 2009 proti roku 2004 došlo u věkové skupiny 25–29 let (o 39 %, tj. o 35 pacientů) a u věkové skupiny 10–14 let, a to o 38 % (o 32 pacientů). K největšímu nárůstu došlo u věkových skupin s menší četností výskytu, a to u pacientů ve věku 35–39 let (více než dvakrát více pacientů, tj. nárůst o 6 pacientů) a ve věku 30–35 let (o 40 % více pacientů, tj. nárůst o 11 pacientů).

V členění podle zaměstnání a rodinného stavu bylo ve sledovaných letech nejvíce hospitalizací (cca 80 %) ve skupině „nepracující, dítě, studující“ a více než 87 % z počtu pacientů bylo svobodných, což odpovídá věkové struktuře pacientů léčených s poruchami příjmu potravy (F50.0–F50.9).

V roce 2009 byla u většiny pacientů po propuštění z psychiatrického lůžkového zařízení nutná další ambulantní péče, a to buď trvalá (téměř 29 % hospitalizací) nebo dočasná (u 45 % hospitalizací). U více než pětiny hospitalizací byla nutná další ústavní léčba.

## **Závěr**

Typickým pacientem s poruchou příjmu potravy je svobodná, studující (popřípadě nepracující) dívka ve věku 15–19 let.

Vypracovala: Ing. Blanka Nechanská

### Počty hospitalizací s jednotlivými diagnózami F50.0–F50.9 v psychiatrických lůžkových zařízeních podle pohlaví

Kód diagnózy	2004			2005			2006			2007			2008			2009		
	muži	ženy	celkem	muži	ženy	celkem	muži	ženy	celkem	muži	ženy	celkem	muži	ženy	celkem	muži	ženy	celkem
F50.0	19	244	<b>263</b>	7	248	<b>255</b>	14	217	<b>231</b>	3	253	<b>256</b>	8	234	<b>242</b>	12	197	<b>209</b>
F50.1	3	37	<b>40</b>	5	25	<b>30</b>	4	25	<b>29</b>	4	45	<b>49</b>	4	34	<b>38</b>	3	39	<b>42</b>
F50.2	5	159	<b>164</b>	2	127	<b>129</b>	2	96	<b>98</b>	5	101	<b>106</b>	1	97	<b>98</b>	-	100	<b>100</b>
F50.3	1	12	<b>13</b>	-	5	<b>5</b>	-	12	<b>12</b>	-	10	<b>10</b>	2	10	<b>12</b>	3	7	<b>10</b>
F50.4	-	2	<b>2</b>	-	4	<b>4</b>	-	4	<b>4</b>	-	3	<b>3</b>	1	7	<b>8</b>	1	3	<b>4</b>
F50.5	-	-	<b>-</b>	-	2	<b>2</b>	-	1	<b>1</b>	-	3	<b>3</b>	-	2	<b>2</b>	-	3	<b>3</b>
F50.8	1	7	<b>8</b>	1	6	<b>7</b>	3	9	<b>12</b>	4	4	<b>8</b>	1	11	<b>12</b>	1	7	<b>8</b>
F50.9	-	5	<b>5</b>	1	4	<b>5</b>	-	5	<b>5</b>	1	3	<b>4</b>	-	7	<b>7</b>	1	5	<b>6</b>
<b>Celkem</b>	<b>29</b>	<b>466</b>	<b>495</b>	<b>16</b>	<b>421</b>	<b>437</b>	<b>23</b>	<b>369</b>	<b>392</b>	<b>17</b>	<b>422</b>	<b>439</b>	<b>17</b>	<b>402</b>	<b>419</b>	<b>21</b>	<b>361</b>	<b>382</b>

### Počty hospitalizací s diagnózami F50.0–F50.9 v psychiatrických lůžkových zařízeních podle pohlaví a kraje bydliště

Kraj	2004			2005			2006			2007			2008			2009		
	muži	ženy	celkem	muži	ženy	celkem	muži	ženy	celkem	muži	ženy	celkem	muži	ženy	celkem	muži	ženy	celkem
Hl. m. Praha	3	54	<b>57</b>	3	39	<b>42</b>	2	41	<b>43</b>	2	44	<b>46</b>	3	51	<b>54</b>	2	51	<b>53</b>
Středočeský	2	47	<b>49</b>	2	56	<b>58</b>	1	23	<b>24</b>	3	32	<b>35</b>	2	31	<b>33</b>	4	31	<b>35</b>
Jihočeský	-	22	<b>22</b>	1	24	<b>25</b>	-	30	<b>30</b>	-	21	<b>21</b>	-	16	<b>16</b>	3	8	<b>11</b>
Plzeňský	5	27	<b>32</b>	2	25	<b>27</b>	-	15	<b>15</b>	2	15	<b>17</b>	-	13	<b>13</b>	-	14	<b>14</b>
Karlovarský	1	10	<b>11</b>	-	7	<b>7</b>	-	9	<b>9</b>	-	17	<b>17</b>	-	12	<b>12</b>	-	10	<b>10</b>
Ústecký	-	38	<b>38</b>	-	46	<b>46</b>	-	20	<b>20</b>	-	29	<b>29</b>	2	20	<b>22</b>	-	34	<b>34</b>
Liberecký	3	25	<b>28</b>	2	10	<b>12</b>	1	10	<b>11</b>	-	15	<b>15</b>	-	12	<b>12</b>	-	10	<b>10</b>
Královéhradecký	-	28	<b>28</b>	-	38	<b>38</b>	-	25	<b>25</b>	-	36	<b>36</b>	1	26	<b>27</b>	1	27	<b>28</b>
Pardubický	1	27	<b>28</b>	1	17	<b>18</b>	3	13	<b>16</b>	2	23	<b>25</b>	-	11	<b>11</b>	1	20	<b>21</b>
Vysočina	2	22	<b>24</b>	1	17	<b>18</b>	5	24	<b>29</b>	3	21	<b>24</b>	1	28	<b>29</b>	3	13	<b>16</b>
Jihomoravský	4	76	<b>80</b>	2	66	<b>68</b>	6	56	<b>62</b>	5	74	<b>79</b>	2	75	<b>77</b>	4	63	<b>67</b>
Olomoucký	-	25	<b>25</b>	-	14	<b>14</b>	2	28	<b>30</b>	-	26	<b>26</b>	-	39	<b>39</b>	1	23	<b>24</b>
Zlínský	3	26	<b>29</b>	-	22	<b>22</b>	2	31	<b>33</b>	-	29	<b>29</b>	5	29	<b>34</b>	-	21	<b>21</b>
Moravskoslezský	5	39	<b>44</b>	2	38	<b>40</b>	1	44	<b>45</b>	-	38	<b>38</b>	1	37	<b>38</b>	2	33	<b>35</b>
<b>Bydliště v ČR</b>	<b>29</b>	<b>466</b>	<b>495</b>	<b>16</b>	<b>419</b>	<b>435</b>	<b>23</b>	<b>369</b>	<b>392</b>	<b>17</b>	<b>420</b>	<b>437</b>	<b>17</b>	<b>400</b>	<b>417</b>	<b>21</b>	<b>358</b>	<b>379</b>
bezdomovci	-	-	<b>-</b>	-	-	<b>-</b>	-	-	<b>-</b>	-	-	<b>-</b>	-	-	<b>-</b>	-	-	<b>-</b>
cizinci	-	-	<b>-</b>	-	2	<b>2</b>	-	-	<b>-</b>	-	2	<b>2</b>	-	2	<b>2</b>	-	3	<b>3</b>
<b>Hospitalizovaní v ČR celkem</b>	<b>29</b>	<b>466</b>	<b>495</b>	<b>16</b>	<b>421</b>	<b>437</b>	<b>23</b>	<b>369</b>	<b>392</b>	<b>17</b>	<b>422</b>	<b>439</b>	<b>17</b>	<b>402</b>	<b>419</b>	<b>21</b>	<b>361</b>	<b>382</b>

**Průměrná ošetrovací doba hospitalizací s diagnózami F50.0–F50.9 v psychiatrických lůžkových zařízeních podle pohlaví a jednotlivých diagnóz**

Kód dg.	2004			2005			2006			2007			2008			2009		
	muži	ženy	celkem	muži	ženy	celkem	muži	ženy	celkem	muži	ženy	celkem	muži	ženy	celkem	muži	ženy	celkem
F50.0	33,8	39,2	<b>38,8</b>	42,0	40,7	<b>40,7</b>	35,4	34,5	<b>34,6</b>	12,3	35,1	<b>34,8</b>	37,9	34,1	<b>34,2</b>	35,8	40,6	<b>40,4</b>
F50.1	16,3	27,1	<b>26,3</b>	16,4	31,0	<b>28,5</b>	19,3	27,8	<b>26,6</b>	38,8	29,5	<b>30,3</b>	23,5	32,0	<b>31,1</b>	16,0	30,2	<b>29,2</b>
F50.2	34,8	30,0	<b>30,1</b>	74,0	29,5	<b>30,2</b>	37,5	37,5	<b>37,5</b>	38,2	29,8	<b>30,2</b>	22,0	28,8	<b>28,7</b>	-	31,6	<b>31,6</b>
F50.3	18,0	34,3	<b>33,0</b>	-	29,8	<b>29,8</b>	-	26,3	<b>26,3</b>	-	19,4	<b>19,4</b>	15,5	30,9	<b>28,3</b>	6,7	42,4	<b>31,7</b>
F50.4	-	20,0	<b>20,0</b>	-	28,5	<b>28,5</b>	-	25,8	<b>25,8</b>	-	34,7	<b>34,7</b>	15,0	21,3	<b>20,5</b>	41,0	13,7	<b>20,5</b>
F50.5	-	-	<b>-</b>	-	48,5	<b>48,5</b>	-	60,0	<b>60,0</b>	-	38,0	<b>38,0</b>	-	16,5	<b>16,5</b>	-	22,7	<b>22,7</b>
F50.8	24,0	19,7	<b>20,3</b>	39,0	25,3	<b>27,3</b>	16,7	34,1	<b>29,8</b>	21,3	25,8	<b>23,5</b>	25,0	20,0	<b>20,4</b>	49,0	16,0	<b>20,1</b>
F50.9	-	21,2	<b>21,2</b>	8,0	3,8	<b>4,6</b>	-	33,2	<b>33,2</b>	24,0	39,7	<b>35,8</b>	-	24,3	<b>24,3</b>	12,0	35,0	<b>31,2</b>
<b>Celkem</b>	<b>31,3</b>	<b>34,4</b>	<b>34,2</b>	<b>35,7</b>	<b>36,0</b>	<b>36,0</b>	<b>30,3</b>	<b>34,5</b>	<b>34,3</b>	<b>28,9</b>	<b>32,8</b>	<b>32,7</b>	<b>28,8</b>	<b>31,7</b>	<b>31,6</b>	<b>28,5</b>	<b>36,1</b>	<b>35,7</b>

**Počty hospitalizací s diagnózami F50.0–F50.9 v psychiatrických lůžkových zařízeních podle pohlaví a věkových skupin**

Věková skupina	2004			2005			2006			2007			2008			2009		
	muži	ženy	celkem	muži	ženy	celkem	muži	ženy	celkem	muži	ženy	celkem	muži	ženy	celkem	muži	ženy	celkem
5–9	-	3	<b>3</b>	-	-	<b>-</b>	-	-	<b>-</b>	-	2	<b>2</b>	1	1	<b>2</b>	-	1	<b>1</b>
10–14	7	78	<b>85</b>	1	68	<b>69</b>	5	47	<b>52</b>	5	84	<b>89</b>	6	62	<b>68</b>	2	51	<b>53</b>
15–19	10	152	<b>162</b>	5	150	<b>155</b>	5	127	<b>132</b>	1	129	<b>130</b>	6	145	<b>151</b>	5	125	<b>130</b>
20–24	7	93	<b>100</b>	2	105	<b>107</b>	3	81	<b>84</b>	-	87	<b>87</b>	-	81	<b>81</b>	6	65	<b>71</b>
25–29	2	88	<b>90</b>	5	53	<b>58</b>	5	62	<b>67</b>	3	63	<b>66</b>	2	54	<b>56</b>	3	52	<b>55</b>
30–34	-	28	<b>28</b>	-	26	<b>26</b>	1	32	<b>33</b>	3	23	<b>26</b>	1	29	<b>30</b>	2	37	<b>39</b>
35–39	-	5	<b>5</b>	2	6	<b>8</b>	-	5	<b>5</b>	-	19	<b>19</b>	1	14	<b>15</b>	1	10	<b>11</b>
40–44	-	9	<b>9</b>	-	7	<b>7</b>	1	6	<b>7</b>	2	4	<b>6</b>	-	4	<b>4</b>	1	8	<b>9</b>
45–49	2	4	<b>6</b>	-	2	<b>2</b>	-	8	<b>8</b>	-	5	<b>5</b>	-	9	<b>9</b>	-	7	<b>7</b>
50–54	-	3	<b>3</b>	-	1	<b>1</b>	1	-	<b>1</b>	1	2	<b>3</b>	-	2	<b>2</b>	1	1	<b>2</b>
55–59	-	1	<b>1</b>	-	-	<b>-</b>	-	1	<b>1</b>	-	2	<b>2</b>	-	-	<b>-</b>	-	-	<b>-</b>
60–64	-	2	<b>2</b>	-	2	<b>2</b>	2	-	<b>2</b>	2	2	<b>4</b>	-	1	<b>1</b>	-	2	<b>2</b>
65–69	-	-	<b>-</b>	-	-	<b>-</b>	-	-	<b>-</b>	-	-	<b>-</b>	-	-	<b>-</b>	-	2	<b>2</b>
70+	1	-	<b>1</b>	1	1	<b>2</b>	-	-	<b>-</b>	-	-	<b>-</b>	-	-	<b>-</b>	-	-	<b>-</b>
<b>Celkem</b>	<b>29</b>	<b>466</b>	<b>495</b>	<b>16</b>	<b>421</b>	<b>437</b>	<b>23</b>	<b>369</b>	<b>392</b>	<b>17</b>	<b>422</b>	<b>439</b>	<b>17</b>	<b>402</b>	<b>419</b>	<b>21</b>	<b>361</b>	<b>382</b>

### Počty hospitalizací s diagnózami F50.0–F50.9 v psychiatrických lůžkových zařízeních podle pohlaví a zaměstnání

Zaměstnání	2004			2005			2006			2007			2008			2009		
	muži	ženy	celkem	muži	ženy	celkem	muži	ženy	celkem	muži	ženy	celkem	muži	ženy	celkem	muži	ženy	celkem
kvalif. dělník v zemědělství, lesnictví a v příb. oborech	-	-	-	-	1	1	-	-	-	-	1	1	-	-	-	-	1	1
nepracující, dítě, studující	25	350	375	14	347	361	20	292	312	12	338	350	15	326	341	18	286	304
nižší admin. pracovník	-	25	25	-	18	18	-	17	17	-	24	24	-	23	23	-	21	21
obsluha strojů a zařízení	1	5	6	-	-	-	1	1	2	1	1	2	-	-	-	-	-	-
pomocný a nekvalifikovaný pracovník	-	7	7	1	5	6	1	2	3	-	2	2	-	2	2	-	2	2
provozní prac. ve službách	1	36	37	1	21	22	-	25	25	2	21	23	-	19	19	-	26	26
řemeslník a kvalifik. dělník	2	10	12	-	4	4	1	11	12	1	13	14	-	5	5	-	8	8
technický, zdravotnický, pedagogický pracovník a pracovník v příb. oborech	-	22	22	-	16	16	-	19	19	-	12	12	-	16	16	2	9	11
vědecký a odborný duševní pracovník	-	2	2	-	2	2	-	2	2	1	6	7	2	3	5	1	4	5
vedoucí a řídicí pracovník	-	9	8	-	7	7	-	-	-	-	4	4	-	8	8	-	4	4
<b>Celkem</b>	<b>29</b>	<b>466</b>	<b>495</b>	<b>16</b>	<b>421</b>	<b>437</b>	<b>23</b>	<b>369</b>	<b>392</b>	<b>17</b>	<b>422</b>	<b>439</b>	<b>17</b>	<b>402</b>	<b>419</b>	<b>21</b>	<b>361</b>	<b>382</b>

### Počty hospitalizací s diagnózami F50.0–F50.9 v psychiatrických lůžkových zařízeních podle pohlaví a rodinného stavu

Rodinný stav	2004			2005			2006			2007			2008			2009		
	muži	ženy	celkem	muži	ženy	celkem	muži	ženy	celkem	muži	ženy	celkem	muži	ženy	celkem	muži	ženy	celkem
svobodný/á	24	409	433	12	369	381	18	315	333	11	354	365	16	355	371	19	314	333
ženatý, vdaná	3	34	37	2	29	31	4	43	47	2	53	55	1	28	29	-	27	27
rozvedený/á	1	18	19	1	18	19	-	9	9	2	10	12	-	17	17	2	16	18
ovdovělý/á	-	1	1	-	1	1	-	1	1	2	-	2	-	-	-	-	2	2
druh, družka	-	-	-	-	-	-	-	-	-	-	-	-	-	-	-	-	-	-
nezjištěn	1	4	5	1	4	5	1	1	2	-	5	5	-	2	2	-	2	2
<b>Celkem</b>	<b>29</b>	<b>466</b>	<b>495</b>	<b>16</b>	<b>421</b>	<b>437</b>	<b>23</b>	<b>369</b>	<b>392</b>	<b>17</b>	<b>422</b>	<b>439</b>	<b>17</b>	<b>402</b>	<b>419</b>	<b>21</b>	<b>361</b>	<b>382</b>

**Počty hospitalizací v psychiatrických lůžkových zařízeních podle kraje  
bydliště a jednotlivých diagnóz v roce 2009**

Kraj	F50.0	F50.1	F50.2	F50.3	F50.4	F50.5	F50.8	F50.9	Celkem
Hl. m. Praha	28	4	17	2	-	-	2	-	53
Středočeský	21	4	7	-	-	-	1	2	35
Jihočeský	8	1	1	-	-	-	-	1	11
Plzeňský	8	1	3	2	-	-	-	-	14
Karlovarský	6	2	1	-	-	1	-	-	10
Ústecký	17	4	10	-	1	-	2	-	34
Liberecký	7	-	2	-	-	1	-	-	10
Královéhradecký	12	5	9	1	-	-	1	-	28
Pardubický	16	3	1	-	-	-	-	1	21
Vysočina	8	-	4	-	2	-	2	-	16
Jihomoravský	33	6	22	3	1	1	-	1	67
Olomoucký	13	3	7	1	-	-	-	-	24
Zlínský	9	4	8	-	-	-	-	-	21
Moravskoslezský	22	5	6	1	-	-	-	1	35
<b>Bydliště v ČR</b>	<b>208</b>	<b>42</b>	<b>98</b>	<b>10</b>	<b>4</b>	<b>3</b>	<b>8</b>	<b>6</b>	<b>379</b>
cizinci	1	-	2	-	-	-	-	-	3
<b>Hospitalizovaní v ČR celkem</b>	<b>209</b>	<b>42</b>	<b>100</b>	<b>10</b>	<b>4</b>	<b>3</b>	<b>8</b>	<b>6</b>	<b>382</b>

**Počty hospitalizací v psychiatrických lůžkových zařízeních podle pohlaví,  
věkových skupin a jednotlivých diagnóz v roce 2009**

Věková skupina	F50.0	F50.1	F50.2	F50.3	F50.4	F50.5	F50.8	F50.9	Celkem
	muži								
5-9	-	-	-	-	-	-	-	-	-
10-14	1	-	-	1	-	-	-	-	2
15-19	4	-	-	1	-	-	-	-	5
20-24	3	2	-	1	-	-	-	-	6
25-29	2	1	-	-	-	-	-	-	3
30-34	1	-	-	-	-	-	-	1	2
35-39	1	-	-	-	-	-	-	-	1
40-44	-	-	-	-	-	-	1	-	1
45-49	-	-	-	-	-	-	-	-	-
50-54	-	-	-	-	1	-	-	-	1
<b>Celkem</b>	<b>12</b>	<b>3</b>	<b>-</b>	<b>3</b>	<b>1</b>	<b>-</b>	<b>1</b>	<b>1</b>	<b>21</b>
	ženy								
5-9	-	-	-	-	1	-	-	-	1
10-14	38	7	5	-	-	-	1	-	51
15-19	71	16	30	3	1	1	2	1	125
20-24	35	5	20	2	-	1	1	1	65
25-29	27	4	18	2	-	-	-	1	52
30-34	14	4	18	-	-	-	1	-	37
35-39	4	2	3	-	-	-	-	1	10
40-44	4	-	3	-	-	1	-	-	8
45-49	2	1	3	-	-	-	1	-	7
50-54	1	-	-	-	-	-	-	-	1
55-59	-	-	-	-	-	-	-	-	-
60-64	-	-	-	-	-	-	1	1	2
65-69	1	-	-	-	1	-	-	-	2
<b>Celkem</b>	<b>197</b>	<b>39</b>	<b>100</b>	<b>7</b>	<b>3</b>	<b>3</b>	<b>7</b>	<b>5</b>	<b>361</b>

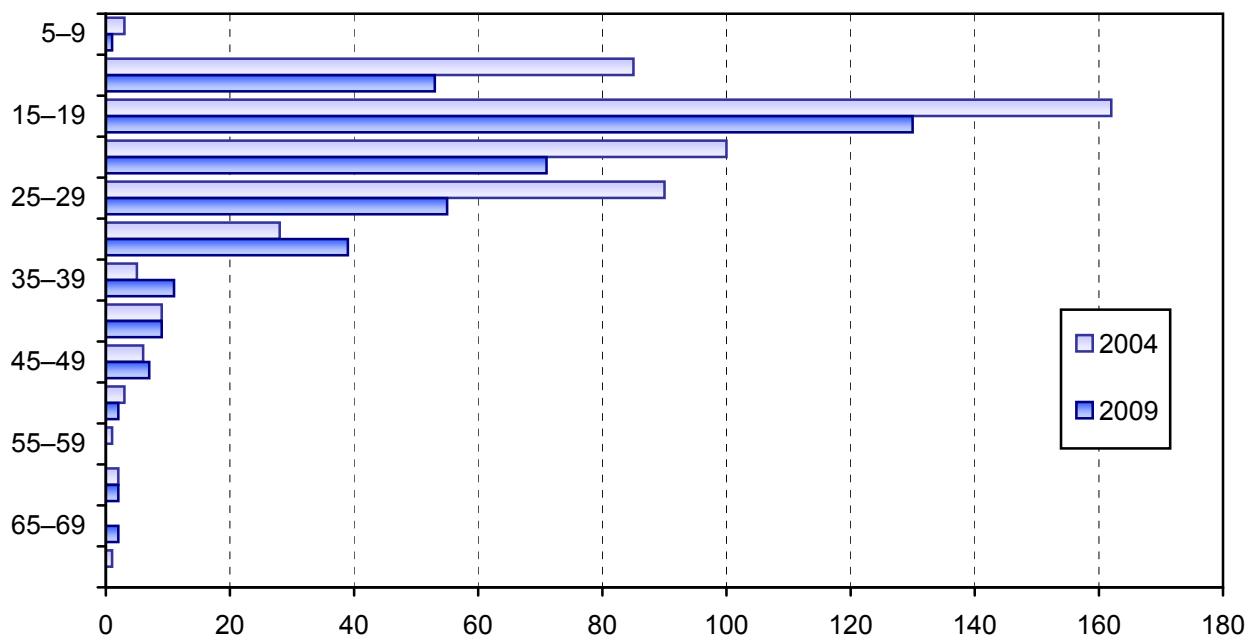
**Počty hospitalizací v psychiatrických lůžkových zařízeních podle potřeby další péče po propuštění a jednotlivých diagnóz v roce 2009**

Potřeba další péče po propuštění	F50.0	F50.1	F50.2	F50.3	F50.4	F50.5	F50.8	F50.9	<b>Celkem</b>
žádná	9	-	3	-	-	-	-	-	<b>12</b>
dočasná ambulantní	77	23	47	5	1	3	5	2	<b>163</b>
trvalá ambulantní	53	7	36	1	2	-	1	3	<b>103</b>
ústavní léčba	56	9	13	1	-	-	1	-	<b>80</b>
ústav.sociál.služba	-	-	-	-	-	-	-	-	-
ošetřovatelská péče	1	-	-	-	-	-	-	-	<b>1</b>
lázeňská péče	1	-	1	-	-	-	-	-	<b>2</b>
<b>Celkem</b>	<b>197</b>	<b>39</b>	<b>100</b>	<b>7</b>	<b>3</b>	<b>3</b>	<b>7</b>	<b>5</b>	<b>361</b>

**Přehled použitých diagnóz MKN-10**

Kód diagnózy	Název diagnózy
F50.0	Mentální anorexie
F50.1	Atypická mentální anorexie
F50.2	Mentální bulimie
F50.3	Atypická mentální bulimie
F50.4	Přejídání spojené s psychologickými poruchami
F50.5	Zvracení spojené s jinými psychologickými poruchami
F50.8	Jiné poruchy přijímání jídla
F50.9	Porucha přijímání jídla, NS

### Porovnání počtu hospitalizací s diagnózami F50.0–F50.9 podle věkových skupin v roce 2004 a 2009



### Porovnání míry prevalence hospitalizací s diagnózami F50.0–F50.9 podle kraje bydliště v roce 2004 a 2009

