



Praha 10. 9. 2010

**54**

## **Výskyt pohlavních nemocí u injekčních uživatelů drog v ČR v letech 2000–2009**

*Incidence of venereal diseases among injecting drug users in the Czech Republic in 2000–2009*

### **Souhrn**

Tato aktuální informace přináší základní údaje o povinně hlášených pohlavních nemocech z Národního registru pohlavních nemocí v letech 2000–2009 z hlediska injekčních uživatelů drog, kteří během sledovaného období tvořili 5,2 % nahlášených případů syfilisu a 1,3 % nahlášených případů kapavky.

### **Summary**

*This Topical Information brings basic data on venereal diseases compulsorily notified to the National Registry of Venereal Diseases in 2000–2009 by injecting drug users, who were 5.2 % of reported cases of syphilis and 1.3 % of reported cases of gonorrhoea during the reference period.*

V této aktuální informaci byly použity údaje z Národního registru pohlavních nemocí (NRPN). Povinné hlášení se vyplňuje za všechny osoby, u kterých se zjistilo onemocnění pohlavní nemocí (vč. reinfekce), úmrtí na pohlavní nemoc a podezření z onemocnění nebo nákazy pohlavní nemocí na území ČR, včetně případů zjištěných u cizinců a bezdomovců. Povinnému hlášení podléhají tyto pohlavní nemoci - vrozená syfilis (dg. A50), časná syfilis (dg. A51), pozdní syfilis (dg. A52), jiná a neurčená syfilis (dg. A53), gonokoková infekce - kapavka (dg. A54), lymphogranuloma venereum - chlamydiový (dg. A55) a chancroid - ulcus molle (dg. A57). Ostatní infekce přenosné pohlavním stykem, které nejsou předmětem hlášení do NRPN, sledují jiné informační systémy orgánů ochrany veřejného zdraví. NRPN zaznamenává tato onemocnění pouze v kombinaci s některou z výše jmenovaných pohlavních nemocí. Spolu s demografickými a socioekonomickými informacemi o nakažených osobách se sbírají informace o možných zdrojích a cestách přenosu infekce včetně faktorů rizikového chování, jako jsou např. rizikový sexuální styk či injekční užívání drog.

Zpravodajskou jednotkou je každé zdravotnické pracoviště bez ohledu na zřizovatele (zpravidla dermatovenerologické), které onemocnění diagnostikovalo. Jednotlivá hlášení jsou vkládána do NRPN prostřednictvím Krajských hygienických stanic (KHS). Zpracovatelem je Koordináční středisko pro resortní zdravotnické informační systémy (KSRZIS). Centrální pracoviště ÚZIS dostává anonymizovaná data za uplynulý rok k dalšímu zpracování.

K přenosu syfilisu dochází téměř výhradně pohlavním stykem. Pouze cca 5 % případů je infikováno jinou, než pohlavní cestou. Mezi ně patří přenos z matky na dítě (vrozená syfilis). V naprosto ojedinělých případech může být syfilis přenesena také prostřednictvím infikovaných předmětů nebo v důsledku velice blízkého kontaktu s nakaženou osobou.

U kapavky je původcem onemocnění bakterie - gonokok, který je velmi citlivý na zevní prostředí a mimo lidský organismus velmi rychle hyne. Infekce se přenáší téměř vždy pohlavní cestou. Nepřímý přenos infikovanými předměty je vzhledem k vysoké citlivosti gonokoka na zevní prostředí vzácný. Novorozenci a malé děti mohou onemocnění získat asexuální cestou od infikovaných matek.

### **Vývoj celkového počtu hlášených onemocnění syfilis a kapavkou v letech 2000–2009**

V roce 2001 došlo k výraznému meziročnímu nárůstu celkového výskytu onemocnění syfilis (o 42 %; z 967 případů v roce 2000 na 1 376 případů), který byl dán nárůstem především pozdních a jiných forem syfilis. Až do roku 2006 počty případů klesaly, a to na 502 případů (pokles o téměř dvě třetiny proti roku 2001), v roce 2007 dochází opět významnému meziročnímu nárůstu případů syfilis (o 64 % proti roku 2006) a až do roku 2009 vzrostly počty těchto případů o další pětinu (na 997 případů).

Až do roku 2003 rostl celkový počet hlášení onemocnění kapavkou (z 888 případů v roce 2000 na 1 030 případů), během následujících dvou let klesl počet těchto případů o 17 % (na 859 případů v roce 2005) a v letech 2006 a 2007 opět případy kapavky rostly až na maximum za sledované období (o třetinu; na 1 149 případů v roce 2007). Do roku 2009 opět výskyt kapavky klesl, a to o 37 % (na 724 případů).

### **Vývoj počtu hlášených onemocnění syfilis a kapavkou u injekčních uživatelů drog (IUD) v letech 2000–2009**

Výskyt onemocnění syfilis u IUD také na počátku sledovaného období rostl (o více než čtvrtinu; z 49 případů v roce 2000 na 62 případů v roce 2001) a následně klesl v roce 2002 o více než 60 % (na 24 případů), v následujících dvou letech počet případů syfilis opět roste (o dvě třetiny na 40 případů v roce 2004). Od roku 2006, kdy bylo za sledované období nahlášeno nejméně případů syfilis u IUD (tj. 20 případů), už počet onemocnění pouze rostl. V roce 2009 bylo nahlášeno 103 případů syfilis u IUD, 5krát víc než v roce 2006.

Případy kapavky u IUD na počátku sledovaného období rostly (ze 14 případů v roce 2000 na 23 v roce 2002), v roce 2003 klesly na 11 případů a až do roku 2009 se pohybovaly mezi 7 až 13 případy kapavky u IUD ročně.

### **Podíl IUD na celkovém počtu hlášených onemocnění syfilis a kapavkou z hlediska vybraných ukazatelů**

Podíl IUD na celkovém počtu hlášených onemocnění syfilis byl ve sledovaném období v průměru 5,2 %. Během let 2000–2002 klesl jejich podíl na polovinu (z 5,1 % v roce 2000 na 2,5 % v roce 2002), do roku 2004 opět stoupl (na 5,8 %) a do roku 2006 se snížil podíl IUD o téměř 2 procentní body (na 4 %). Až do roku 2009 jejich podíl pouze rostl, nejvíce v roce 2009, kdy bylo více než 10 % případů syfilis nahlášeno právě u injekčních uživatelů drog.

V letech 2000–2009 byl podíl IUD u nahlášených případů kapavky podstatně nižší než u syfilis, a to v průměru 4krát (1,3 %). Na začátku sledovaného období vzrostl jejich podíl o více než polovinu (z 1,6 % v roce 2000 na 2,5 % v roce 2002). Právě v roce 2002 byl podíl IUD u syfilis a kapavky stejný (2,5 %), ale už v roce 2003 klesl podíl IUD u případů kapavky na 1,1 % a až do roku 2009 se tento podíl pohyboval v intervalu 0,8–1,2 %.

Z hlediska podrobnější struktury onemocnění syfilis v letech 2000–2009 zaujímal časné stádium (dg. A51) více než 42 % případů tohoto onemocnění, u IUD to byly více než dvě třetiny případů. Syfilis v pozdním stádiu (dg. A52) byla diagnostikována v dalších 15 % z celkového počtu případů, u IUD to bylo pouze necelých 9 % případů syfilis.

Vrozená syfilis (dg. A50) byla zaznamenána pouze u necelého 1 % celkového počtu případů, u IUD byl za celé sledované období nahlášen pouze 1 případ. U kapavky se v 88 % jednalo o akutní formu, u IUD bylo jako akutních diagnostikováno 81 % případů.

Hlášená pohlavní onemocnění se celkově vyznačují výrazně vyšším výskytem mužů oproti ženám, a to v průměru za sledované období o 29 % u syfilis a 2,3násobně u kapavky. U IUD byl počet žen u onemocnění syfilis vyšší než počet mužů (o 14 %), u kapavky už bylo o 37 % více mužů než žen.

Za sledované období byl u syfilis větší podíl IUD nahlášen u žen, a to 6,4 % z celkového počtu hlášených případů žen, zatímco podíl u mužů byl o více než 2 procentní body nižší. Z hlediska jednotlivých typů syfilis byl více než 8 % podíl IUD u časně syfilis (6,4 % u mužů, 11,4 u žen), 2,9 % u pozdní syfilis a 3,1 % u jiné a neurčené syfilis.

Během let 2000–2009 byl také u případů onemocnění kapavkou podíl žen u IUD na celkovém počtu nahlášených případů vyšší než podíl mužů, a to 1,8 %, resp. 1,1 %. Na akutní formě kapavky se podíleli IUD 1,2 % a na chronické formě 2,1 %.

Ve sledovaném období byla téměř polovina z celkového počtu případů pohlavních onemocnění evidována u osob ve věku 20–29 let (cca 48 % u mužů i žen), téměř čtvrtina u osob ve věku 30–39 let (28 % z mužů, 18 % u žen). Přibližně stejný podíl měly osoby ve věkových skupinách 15–19, 40–49 a starší 50 let, a to cca 9 % u každé z nich.

U IUD je výskyt posunut do mladších věkových skupin. Téměř stejný byl podíl pouze u IUD ve věku 30–39 let (téměř 30 % mužů a necelých 16 % u žen). Větší podíl než u všech hlášení měly osoby ve věku 20–29 let, a to více než 59 % (56 % u mužů, 62 % u žen) a osoby ve věku 15–19 let (téměř 15 %). Nízký byl podíl osob ve věku 40–49 let (3,2 %) a téměř zanedbatelný byl podíl osob nad 50 let (0,7 %).

Z celkového počtu hlášení bylo 57 % případů onemocnění registrováno u osob svobodných, téměř pětina u osob v manželství a necelých 11 % u rozvedených osob. U IUD byl větší podíl osob svobodných, a to více než tři čtvrtiny případů pohlavních nemocí u těchto osob (78 %). Daleko nižší podíl IUD byl u rozvedených a u osob v manželství (9,3 %, resp. 8,8 %).

Z hlediska vzdělání bylo z celkového počtu hlášených pohlavních nemocí zaznamenáno 53 % případů u osob se středoškolským vzděláním, více než čtvrtina se základním vzděláním a necelých 8 % s vysokoškolským vzděláním. U IUD byl nejvyšší podíl osob se základním vzděláním, a to téměř 60 %, pouze necelých 34 % u osob se středoškolským vzděláním a velmi nízký podíl vysokoškolsky vzdělaných osob (0,5 %).

Z hlediska ekonomické aktivity bylo více než 37 % případů z celkového počtu hlášených pohlavních nemocí u osob zaměstnaných, pouze pětina u osob nezaměstnaných, více než 8 % u dětí a studentů a necelých 7 % u důchodců. U IUD byla většina případů zaznamenána u nezaměstnaných (72 %), pouze 9 % u zaměstnaných osob a necelá 4 % u dětí a studentů.

Téměř 71 % z celkového počtu případů pohlavních onemocnění mělo heterosexuální orientaci, s homosexuálním zaměřením to bylo necelých 10 % a s bisexuálním zaměřením necelá 4 %. U IUD byl vyšší podíl osob s heterosexuálním zaměřením, a to více než 83 % (86 % u mužů, 81 % u žen) a podíl osob s bisexuálním zaměřením (6 %). Homosexuální zaměření bylo nahlášeno pouze u přibližně 2 % případů IUD.

Více než 69 % z celkového počtu nahlášených případů bylo u osob české národnosti, 24 % bylo zaznamenáno u cizinců a necelých 7 % u osob romské národnosti. U IUD byl stejný podíl osob české národnosti jako u celkového počtu hlášení, ale podstatně vyšší podíl byl u osob romské národnosti, a to více než čtvrtina z hlášení u IUD. Pouze 6 % hlášení připadlo na cizince.

Zdroj nákazy byl znám u 24 % z celkového počtu hlášených případů a u 30 % případů nahlášených u IUD.

### **Sexuálně rizikové chování u hlášených případů pohlavních nemocí**

Během sledovaného období byl z celkového počtu případů pohlavních nemocí nejčastěji evidován sexuálně rizikový náhodný styk, a to u 38 % hlášení (48 % u mužů a 22 % u žen). Promiskuita byla zaznamenána u více než 7 % všech případů (8 % u mužů a 7 % u žen) a prostituce u 3,5 % případů (0,5 % u mužů a 9 % u žen). Téměř u poloviny žen a u třetiny mužů nebylo sexuální chování zjištěno.

U případů IUD byl také jako nejčtenější sexuální chování uveden náhodný styk, a to u 35 % hlášení onemocnění u těchto osob (42 % u mužů a 29 % u žen). Významně vyšší než u celkového počtu hlášení byl ale podíl IUD s uvedenou promiskuitou (19 % celkem, 20 % u mužů a 17 % u žen). Zejména u žen byl vysoký podíl prostituce, a to 24 %, u mužů to byla pouhá 4 %. Své sexuální chování nevedla více než čtvrtina mužů a pětina žen z počtu IUD.

Prostituce byla zaznamenána u téměř 17 % případů IUD, promiskuita u necelých 23 % a náhodný styk u více než 42 % evidovaných případů u IUD. Injekční užívání drog bylo za sledované období zjištěno u téměř 15 % případů uvádějících prostituci, u 9 % u případů s promiskuitou a u více než 3 % případů uvádějících náhodný styk.

### **Závěr**

U všech hlášených onemocnění syfilis a kapavkou byl ve sledovaném období typickým pacientem svobodný, zaměstnaný muž s heterosexuálním zaměřením ve věku 20–29 let se středoškolským vzděláním a zaznamenaným náhodným stykem jako rizikovým sexuálním chováním.

U injekčních uživatelů drog měly o málo vyšší podíl svobodné, nezaměstnané ženy s heterosexuálním zaměřením ve věku 20–29 let se základním vzděláním a s přibližně stejným zastoupením prostituce a náhodného styku jako sexuálním chováním.

Vzhledem k epidemiologickým charakteristikám syfilis a kapavky je pravděpodobnost jejich přenosu cestou injekční aplikace drog téměř nulová. Hlavní cestou přenosu je pohlavní styk a hlavním rizikovým faktorem (rizikové) sexuální chování. U injekčních uživatelů drog byl kromě náhodného styku zjištěn také vysoký podíl promiskuity a prostituce, a to zejména u žen.

Vypracovala: Ing. Blanka Nechanská

## Hlášená onemocnění syfilis a kapavkou celkem a u injekčních uživatelů drog (IUD) podle pohlaví v letech 2000–2009

Diagnóza	2000				2001				2002				2003				2004			
	počet případů celkem		z toho IUD		počet případů celkem		z toho IUD		počet případů celkem		z toho IUD		počet případů celkem		z toho IUD		počet případů celkem		z toho IUD	
	muži	ženy	muži	ženy	muži	ženy	muži	ženy	muži	ženy	muži	ženy	muži	ženy	muži	ženy	muži	ženy	muži	ženy
<b>Syfilis (dg. A50–A53)</b>	<b>535</b>	<b>432</b>	<b>24</b>	<b>25</b>	<b>794</b>	<b>582</b>	<b>28</b>	<b>34</b>	<b>496</b>	<b>480</b>	<b>9</b>	<b>15</b>	<b>400</b>	<b>449</b>	<b>12</b>	<b>14</b>	<b>350</b>	<b>334</b>	<b>24</b>	<b>16</b>
vrozená (dg. A50)	9	2	-	1	10	3	-	-	4	3	-	-	6	5	-	-	4	6	-	-
časná (dg. A51)	263	209	18	15	205	200	20	25	153	151	2	7	115	117	6	8	133	92	14	9
pozdní (dg. A52)	63	64	2	3	100	83	2	3	70	84	3	2	41	91	2	1	44	74	4	1
jiná a neurčená (dg. A53)	200	157	4	6	479	296	6	6	269	242	4	6	238	236	4	5	169	162	6	6
<b>Kapavka (dg. A54)</b>	<b>603</b>	<b>285</b>	<b>7</b>	<b>7</b>	<b>627</b>	<b>253</b>	<b>10</b>	<b>8</b>	<b>634</b>	<b>277</b>	<b>14</b>	<b>9</b>	<b>686</b>	<b>344</b>	<b>7</b>	<b>4</b>	<b>609</b>	<b>338</b>	<b>3</b>	<b>5</b>
z toho akutní	539	204	7	5	566	180	9	6	580	182	14	5	629	271	4	3	578	270	2	4
chronická	64	81	-	2	61	73	1	2	54	95	-	4	57	73	3	1	31	68	1	1
<b>Celkem</b>	<b>1 138</b>	<b>717</b>	<b>31</b>	<b>32</b>	<b>1 421</b>	<b>835</b>	<b>38</b>	<b>42</b>	<b>1 130</b>	<b>757</b>	<b>23</b>	<b>24</b>	<b>1 086</b>	<b>793</b>	<b>19</b>	<b>18</b>	<b>959</b>	<b>672</b>	<b>27</b>	<b>21</b>

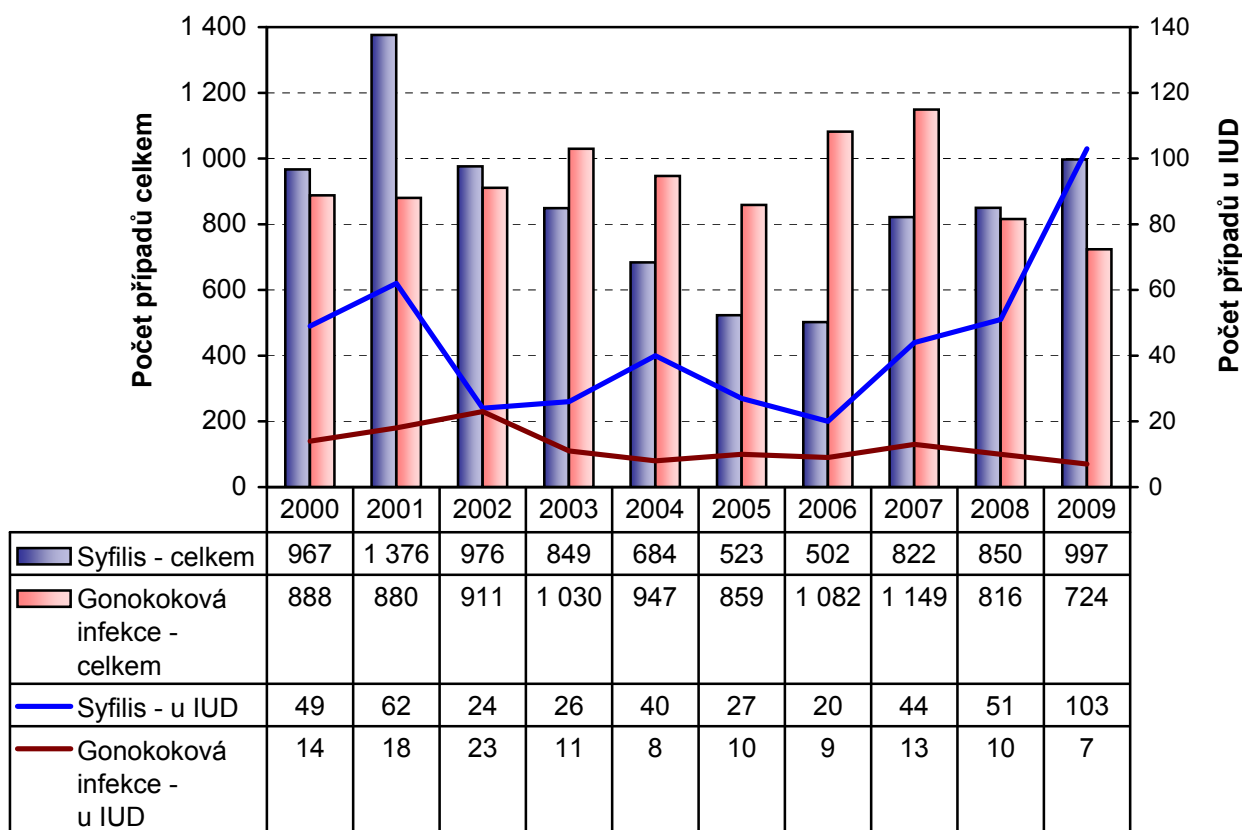
Diagnóza	2005				2006				2007				2008				2009			
	počet případů celkem		z toho IUD		počet případů celkem		z toho IUD		počet případů celkem		z toho IUD		počet případů celkem		z toho IUD		počet případů celkem		z toho IUD	
	muži	ženy	muži	ženy	muži	ženy	muži	ženy	muži	ženy	muži	ženy	muži <sup>1</sup>	ženy	muži	ženy	muži	ženy	muži	ženy
<b>Syfilis (dg. A50–A53)</b>	<b>277</b>	<b>246</b>	<b>13</b>	<b>14</b>	<b>278</b>	<b>224</b>	<b>9</b>	<b>11</b>	<b>489</b>	<b>333</b>	<b>22</b>	<b>22</b>	<b>551</b>	<b>299</b>	<b>26</b>	<b>25</b>	<b>652</b>	<b>345</b>	<b>42</b>	<b>61</b>
vrozená (dg. A50)	1	2	-	-	2	4	-	-	4	2	-	-	1	1	-	-	-	1	-	-
časná (dg. A51)	105	56	8	9	127	50	7	1	294	119	13	12	405	108	23	15	495	200	36	48
pozdní (dg. A52)	59	69	1	-	55	68	1	-	46	72	3	3	49	79	1	1	40	44	2	3
jiná a neurčená (dg. A53)	112	119	4	5	94	102	1	10	145	140	6	7	96	111	2	9	117	100	4	10
<b>Kapavka (dg. A54)</b>	<b>598</b>	<b>261</b>	<b>8</b>	<b>2</b>	<b>766</b>	<b>316</b>	<b>5</b>	<b>4</b>	<b>807</b>	<b>342</b>	<b>8</b>	<b>5</b>	<b>606</b>	<b>210</b>	<b>6</b>	<b>4</b>	<b>526</b>	<b>198</b>	<b>3</b>	<b>4</b>
z toho akutní	553	212	8	1	704	259	4	1	747	269	8	3	573	177	6	4	498	157	3	2
chronická	45	49	-	1	62	57	1	3	60	73	-	2	33	33	-	-	28	41	-	2
<b>Celkem</b>	<b>875</b>	<b>507</b>	<b>21</b>	<b>16</b>	<b>1 044</b>	<b>540</b>	<b>14</b>	<b>15</b>	<b>1 296</b>	<b>675</b>	<b>30</b>	<b>27</b>	<b>1 158</b>	<b>509</b>	<b>32</b>	<b>29</b>	<b>1 178</b>	<b>543</b>	<b>45</b>	<b>65</b>

<sup>1</sup> V roce 2008 byl nahlášen jeden případ dg. A55 - lymphogranuloma venereum (chlamydiový) u mužů

## Hlášená onemocnění syfilis a kapavkou celkem a u injekčních uživatelů drog (IUD) podle pohlaví v letech 2000–2009

Diagnóza	počet případů			z toho IUD		
	muži	ženy	celkem	muži	ženy	celkem
<b>Syfilis (dg. A50–A53)</b>	<b>4 822</b>	<b>3 724</b>	<b>8 546</b>	<b>209</b>	<b>237</b>	<b>446</b>
vrozená (dg. A50)	41	29	70	-	1	1
časná (dg. A51)	2 295	1 302	3 597	147	149	296
pozdní (dg. A52)	567	728	1 295	21	17	38
jiná a neurčená (dg. A53)	1 919	1 665	3 584	41	70	111
<b>Kapavka (dg. A54)</b>	<b>6 462</b>	<b>2 824</b>	<b>9 286</b>	<b>71</b>	<b>52</b>	<b>123</b>
z toho akutní	5 967	2 181	8 148	65	34	99
chronická	495	643	1 138	6	18	24
<b>Celkem</b>	<b>11 285</b>	<b>6 548</b>	<b>17 833</b>	<b>280</b>	<b>289</b>	<b>569</b>

### Hlášená onemocnění syfilis a kapavkou v letech 2000–2009



**Hlášená onemocnění syfilis a kapavkou u injekčních uživatelů drog podle pohlaví a věkových skupin v letech 2000–2009**

Rok	Věková skupina						Celkem
	0–14	15–19	20–29	30–39	40–49	50+	
<b>muži</b>							
syfilis (dg. A50–A53)							
2000	-	2	18	4	-	-	<b>24</b>
2001	-	3	15	9	1	-	<b>28</b>
2002	-	1	6	2	-	-	<b>9</b>
2003	-	1	5	5	1	-	<b>12</b>
2004	-	2	11	9	2	-	<b>24</b>
2005	-	1	5	5	2	-	<b>13</b>
2006	-	-	6	3	-	-	<b>9</b>
2007	-	-	15	6	1	-	<b>22</b>
2008	-	4	12	7	2	1	<b>26</b>
2009	-	1	18	17	4	2	<b>42</b>
<b>Celkem</b>	-	<b>15</b>	<b>111</b>	<b>67</b>	<b>13</b>	<b>3</b>	<b>209</b>
kapavka (dg. A54)							
2000	-	2	4	1	-	-	<b>7</b>
2001	-	1	6	3	-	-	<b>10</b>
2002	-	3	8	3	-	-	<b>14</b>
2003	-	1	4	2	-	-	<b>7</b>
2004	-	-	2	1	-	-	<b>3</b>
2005	-	1	7	-	-	-	<b>8</b>
2006	-	-	4	1	-	-	<b>5</b>
2007	-	1	7	-	-	-	<b>8</b>
2008	-	-	4	2	-	-	<b>6</b>
2009	-	-	-	2	1	-	<b>3</b>
<b>Celkem</b>	-	<b>9</b>	<b>46</b>	<b>15</b>	<b>1</b>	-	<b>71</b>

**Hlášená onemocnění syfilis a kapavkou u injekčních uživatelů drog podle pohlaví a věkových skupin v letech 2000–2009**

Rok	Věková skupina						Celkem
	0–14	15–19	20–29	30–39	40–49	50+	
<b>ženy</b>							
syfilis (dg. A50–A53)							
2000	-	6	19	-	-	-	<b>25</b>
2001	-	7	25	2	-	-	<b>34</b>
2002	-	2	12	1	-	-	<b>15</b>
2003	-	3	8	2	1	-	<b>14</b>
2004	-	3	11	2	-	-	<b>16</b>
2005	-	2	8	4	-	-	<b>14</b>
2006	-	1	8	1	-	1	<b>11</b>
2007	-	1	14	7	-	-	<b>22</b>
2008	-	3	15	7	-	-	<b>25</b>
2009	-	8	36	14	3	-	<b>61</b>
<b>Celkem</b>	-	<b>36</b>	<b>156</b>	<b>40</b>	<b>4</b>	<b>1</b>	<b>237</b>
kapavka (dg. A54)							
2000	-	3	3	1	-	-	<b>7</b>
2001	1	5	2	-	-	-	<b>8</b>
2002	-	5	3	1	-	-	<b>9</b>
2003	-	1	3	-	-	-	<b>4</b>
2004	-	2	2	1	-	-	<b>5</b>
2005	-	1	1	-	-	-	<b>2</b>
2006	-	1	3	-	-	-	<b>4</b>
2007	-	1	3	1	-	-	<b>5</b>
2008	-	2	2	-	-	-	<b>4</b>
2009	-	1	2	1	-	-	<b>4</b>
<b>Celkem</b>	<b>1</b>	<b>22</b>	<b>24</b>	<b>5</b>	-	-	<b>52</b>



**Hlášená onemocnění syfilis a kapavkou u injekčních uživatelů drog podle pohlaví a věkových skupin v letech 2000–2009**

Rok	Věková skupina						Celkem
	0–14	15–19	20–29	30–39	40–49	50+	
<b>muži a ženy</b>							
syfilis (dg. A50–A53)							
2000	-	8	37	4	-	-	<b>49</b>
2001	-	10	40	11	1	-	<b>62</b>
2002	-	3	18	3	-	-	<b>24</b>
2003	-	4	13	7	2	-	<b>26</b>
2004	-	5	22	11	2	-	<b>40</b>
2005	-	3	13	9	2	-	<b>27</b>
2006	-	1	14	4	-	1	<b>20</b>
2007	-	1	29	13	1	-	<b>44</b>
2008	-	7	27	14	2	1	<b>51</b>
2009	-	9	54	31	7	2	<b>103</b>
<b>Celkem</b>	-	<b>51</b>	<b>267</b>	<b>107</b>	<b>17</b>	<b>4</b>	<b>446</b>
kapavka (dg. A54)							
2000	-	5	7	2	-	-	<b>14</b>
2001	1	6	8	3	-	-	<b>18</b>
2002	-	8	11	4	-	-	<b>23</b>
2003	-	2	7	2	-	-	<b>11</b>
2004	-	2	4	2	-	-	<b>8</b>
2005	-	2	8	-	-	-	<b>10</b>
2006	-	1	7	1	-	-	<b>9</b>
2007	-	2	10	1	-	-	<b>13</b>
2008	-	2	6	2	-	-	<b>10</b>
2009	-	1	2	3	1	-	<b>7</b>
<b>Celkem</b>	<b>1</b>	<b>31</b>	<b>70</b>	<b>20</b>	<b>1</b>	-	<b>123</b>
celkem							
2000	-	13	44	6	-	-	<b>63</b>
2001	1	16	48	14	1	-	<b>80</b>
2002	-	11	29	7	-	-	<b>47</b>
2003	-	6	20	9	2	-	<b>37</b>
2004	-	7	26	13	2	-	<b>48</b>
2005	-	5	21	9	2	-	<b>37</b>
2006	-	2	21	5	-	1	<b>29</b>
2007	-	3	39	14	1	-	<b>57</b>
2008	-	9	33	16	2	1	<b>61</b>
2009	-	10	56	34	8	2	<b>110</b>
<b>Celkem</b>	<b>1</b>	<b>82</b>	<b>337</b>	<b>127</b>	<b>18</b>	<b>4</b>	<b>569</b>

## Hlášená onemocnění syfilis a kapavkou u injekčních uživatelů drog podle rodinného stavu v letech 2000–2009

Rok	Stav						Celkem
	nezjištěn	svobodný/á	ženatý/vdaná	rozvedený/á	ovdovělý/á	druh/družka	
	syfilis (dg. A50–A53)						
2000	4	37	6	2	-	-	49
2001	-	51	5	6	-	-	62
2002	1	21	1	1	-	-	24
2003	2	16	5	3	-	-	26
2004	3	29	2	6	-	-	40
2005	-	19	3	3	-	2	27
2006	-	15	4	1	-	-	20
2007	1	36	5	2	-	-	44
2008	-	44	4	2	-	1	51
2009	2	71	8	19	-	3	103
<b>Celkem</b>	<b>13</b>	<b>339</b>	<b>43</b>	<b>45</b>	<b>-</b>	<b>6</b>	<b>446</b>
	kapavka (dg. A54)						
2000	-	12	-	2	-	-	14
2001	1	13	3	1	-	-	18
2002	2	20	-	1	-	-	23
2003	-	11	-	-	-	-	11
2004	-	7	-	1	-	-	8
2005	-	9	1	-	-	-	10
2006	-	7	-	2	-	-	9
2007	-	12	1	-	-	-	13
2008	-	9	1	-	-	-	10
2009	-	5	1	1	-	-	7
<b>Celkem</b>	<b>3</b>	<b>105</b>	<b>7</b>	<b>8</b>	<b>-</b>	<b>-</b>	<b>123</b>

**Hlášená onemocnění syfilis a kapavkou u injekčních uživatelů drog podle vzdělání v letech 2000–2009**

Rok	Vzdělání				Celkem
	základní	střední	vysokoškolské	nezjištěno	
syfilis (dg. A50–A53)					
2000	34	12	-	3	49
2001	32	25	-	5	62
2002	16	8	-	-	24
2003	21	2	1	2	26
2004	27	11	-	2	40
2005	17	9	-	1	27
2006	12	6	1	1	20
2007	24	18	-	2	44
2008	32	17	-	2	51
2009	60	39	1	3	103
<b>Celkem</b>	<b>275</b>	<b>147</b>	<b>3</b>	<b>21</b>	<b>446</b>
kapavka (dg. A54)					
2000	8	6	-	-	14
2001	11	5	-	2	18
2002	10	9	-	4	23
2003	7	3	-	1	11
2004	4	3	-	1	8
2005	5	4	-	1	10
2006	6	3	-	-	9
2007	7	6	-	-	13
2008	4	6	-	-	10
2009	4	1	-	2	7
<b>Celkem</b>	<b>66</b>	<b>46</b>	<b>-</b>	<b>11</b>	<b>123</b>

## Hlášená onemocnění syfilis a kapavkou u injekčních uživatelů drog podle ekonomické aktivity v letech 2000–2009

Rok	Ekonomická aktivita								Celkem
	děti, žáci, studenti	v domácnosti	přísluš. MV, MO	ostatní zaměstn.	důchodci	nezaměstnaní	jiná	nezjištěna	
	syfilis (dg. A50–A53)								
2000	1	1	-	4	-	34	2	7	<b>49</b>
2001	1	2	1	2	1	40	3	12	<b>62</b>
2002	1	1	-	5	-	13	3	1	<b>24</b>
2003	-	1	-	-	-	17	5	3	<b>26</b>
2004	1	-	-	3	1	31	1	3	<b>40</b>
2005	-	1	-	1	-	24	1	-	<b>27</b>
2006	1	1	-	2	1	15	-	-	<b>20</b>
2007	-	-	-	3	-	36	4	1	<b>44</b>
2008	2	2	-	5	4	33	3	2	<b>51</b>
2009	1	-	-	8	2	87	5	-	<b>103</b>
<b>Celkem</b>	<b>8</b>	<b>9</b>	<b>1</b>	<b>33</b>	<b>9</b>	<b>330</b>	<b>27</b>	<b>29</b>	<b>446</b>
	kapavka (dg. A54)								
2000	1	-	-	1	-	10	1	1	<b>14</b>
2001	2	-	-	5	2	9	-	-	<b>18</b>
2002	5	-	1	3	-	11	2	1	<b>23</b>
2003	-	-	-	2	-	8	1	-	<b>11</b>
2004	1	-	-	-	-	6	-	1	<b>8</b>
2005	1	-	-	1	-	8	-	-	<b>10</b>
2006	1	-	-	1	-	6	1	-	<b>9</b>
2007	2	-	-	5	-	6	-	-	<b>13</b>
2008	-	-	-	-	-	8	1	1	<b>10</b>
2009	-	-	-	-	-	6	-	1	<b>7</b>
<b>Celkem</b>	<b>13</b>	<b>-</b>	<b>1</b>	<b>18</b>	<b>2</b>	<b>78</b>	<b>6</b>	<b>5</b>	<b>123</b>

**Hlášená onemocnění syfilis a kapavkou u injekčních uživatelů drog podle etnika a znalosti zdroje nákazy v letech 2000–2009**

Rok	Etnikum				Zdroj		
	Čech	Rom	cizinec	celkem	znám	neznám	celkem
syfilis (dg. A50–A53)							
2000	40	7	2	<b>49</b>	21	28	<b>49</b>
2001	40	18	4	<b>62</b>	20	42	<b>62</b>
2002	12	10	2	<b>24</b>	10	14	<b>24</b>
2003	19	5	2	<b>26</b>	7	19	<b>26</b>
2004	25	10	5	<b>40</b>	15	25	<b>40</b>
2005	16	9	2	<b>27</b>	8	19	<b>27</b>
2006	9	9	2	<b>20</b>	3	17	<b>20</b>
2007	26	17	1	<b>44</b>	12	32	<b>44</b>
2008	35	14	2	<b>51</b>	20	31	<b>51</b>
2009	73	22	8	<b>103</b>	23	80	<b>103</b>
<b>Celkem</b>	<b>295</b>	<b>121</b>	<b>30</b>	<b>446</b>	<b>139</b>	<b>307</b>	<b>446</b>
kapavka (dg. A54)							
2000	10	4	-	<b>14</b>	4	10	<b>14</b>
2001	14	4	-	<b>18</b>	7	11	<b>18</b>
2002	17	5	1	<b>23</b>	6	17	<b>23</b>
2003	9	2	-	<b>11</b>	2	9	<b>11</b>
2004	5	3	-	<b>8</b>	2	6	<b>8</b>
2005	9	1	-	<b>10</b>	3	7	<b>10</b>
2006	8	1	-	<b>9</b>	2	7	<b>9</b>
2007	11	1	1	<b>13</b>	2	11	<b>13</b>
2008	7	2	1	<b>10</b>	4	6	<b>10</b>
2009	6		1	<b>7</b>	1	6	<b>7</b>
<b>Celkem</b>	<b>96</b>	<b>23</b>	<b>4</b>	<b>123</b>	<b>33</b>	<b>90</b>	<b>123</b>

## Hlášená onemocnění syfilis a kapavkou u injekčních uživatelů drog podle pohlaví, sexuálního zaměření a chování v letech 2000–2009

Rok	Sexuální zaměření					Sexuální chování <sup>1</sup>				
	hetero- sexuál	homo- sexuál	bisexuál	jiné, nezjištěno	celkem	prostituce	promis- kuita	náhodný styk	jiné	nezjištěno
<b>muži</b>										
syfilis (dg. A50–A53)										
2000	19	2	-	3	<b>24</b>	1	5	11	-	9
2001	22	-	-	6	<b>28</b>	-	9	11	-	12
2002	7	1	1	-	<b>9</b>	-	2	4	1	3
2003	10	-	-	2	<b>12</b>	1	4	4	-	5
2004	22	1	-	1	<b>24</b>	1	3	10	1	11
2005	13	-	-	-	<b>13</b>	-	3	7	1	5
2006	8	1	-	-	<b>9</b>	-	1	6	-	2
2007	20	1	-	1	<b>22</b>	1	3	11	2	8
2008	23	2	1	-	<b>26</b>	3	11	13	1	7
2009	36	1	4	1	<b>42</b>	4	10	27	12	8
<b>Celkem</b>	<b>180</b>	<b>9</b>	<b>6</b>	<b>14</b>	<b>209</b>	<b>11</b>	<b>51</b>	<b>104</b>	<b>18</b>	<b>70</b>
kapavka (dg. A54)										
2000	6	-	-	1	<b>7</b>	-	4	4	-	-
2001	8	-	1	1	<b>10</b>	1	1	1	1	6
2002	13	1	-	-	<b>14</b>	-	5	7	1	2
2003	6	-	1	-	<b>7</b>	-	2	4	-	1
2004	3	-	-	-	<b>3</b>	-	-	2	-	1
2005	6	-	-	2	<b>8</b>	-	-	5	-	3
2006	3	-	1	1	<b>5</b>	-	1	3	1	2
2007	8	-	-	-	<b>8</b>	-	3	4	2	-
2008	5	-	-	1	<b>6</b>	1	1	3	2	1
2009	3	-	-	-	<b>3</b>	-	-	2	2	-
<b>Celkem</b>	<b>61</b>	<b>1</b>	<b>3</b>	<b>6</b>	<b>71</b>	<b>2</b>	<b>17</b>	<b>35</b>	<b>9</b>	<b>16</b>

## Hlášená onemocnění syfilis a kapavkou u injekčních uživatelů drog podle pohlaví, sexuálního zaměření a chování v letech 2000–2009

Rok	Sexuální zaměření					Sexuální chování <sup>1</sup>				
	hetero- sexuál	homo- sexuál	bisexuál	jiné, nezjištěno	celkem	prostituce	promis- kuita	náhodný styk	jiné	nezjištěno
<b>ženy</b>										
syfilis (dg. A50–A53)										
2000	20	1	1	3	<b>25</b>	10	5	6	-	7
2001	25	-	2	7	<b>34</b>	15	5	5	1	12
2002	12	-	1	2	<b>15</b>	7	3	-	2	4
2003	9	-	1	4	<b>14</b>	6	5	3	-	4
2004	14	-	1	1	<b>16</b>	2	5	4	-	7
2005	11	1	-	2	<b>14</b>	4	2	6	-	4
2006	11	-	-	-	<b>11</b>	3	2	9	-	-
2007	20	-	1	1	<b>22</b>	5	4	9	4	6
2008	24	-	-	1	<b>25</b>	7	3	9	2	8
2009	54	1	5	1	<b>61</b>	13	11	29	15	11
<b>Celkem</b>	<b>200</b>	<b>3</b>	<b>12</b>	<b>22</b>	<b>237</b>	<b>72</b>	<b>45</b>	<b>80</b>	<b>24</b>	<b>63</b>
kapavka (dg. A54)										
2000	4	-	2	1	<b>7</b>	1	1	3	-	2
2001	6	-	2	-	<b>8</b>	-	1	5	-	3
2002	5	-	2	2	<b>9</b>	4	3	2	-	2
2003	3	-	1	-	<b>4</b>	2	-	2	1	-
2004	5	-	-	-	<b>5</b>	2	2	3	-	1
2005	2	-	-	-	<b>2</b>	-	-	1	1	-
2006	2	-	-	2	<b>4</b>	1	2	2	-	-
2007	2	-	3	-	<b>5</b>	1	2	1	-	1
2008	3	-	1	-	<b>4</b>	-	2	2	1	-
2009	1	-	2	1	<b>4</b>	-	2	1	3	1
<b>Celkem</b>	<b>33</b>	<b>-</b>	<b>13</b>	<b>6</b>	<b>52</b>	<b>11</b>	<b>15</b>	<b>22</b>	<b>6</b>	<b>10</b>

## Hlášená onemocnění syfilis a kapavkou u injekčních uživatelů drog podle pohlaví, sexuálního zaměření a chování v letech 2000–2009

Rok	Sexuální zaměření					Sexuální chování <sup>1</sup>				
	hetero- sexuál	homo- sexuál	bisexuál	jiné, nezjištěno	celkem	prostituce	promis- kuita	náhodný styk	jiné	nezjištěno
<b>muži a ženy</b>										
syfilis (dg. A50–A53)										
2000	39	3	1	6	<b>49</b>	11	10	17	-	16
2001	47	-	2	13	<b>62</b>	15	14	16	1	24
2002	19	1	2	2	<b>24</b>	7	5	4	3	7
2003	19	-	1	6	<b>26</b>	7	9	7	-	9
2004	36	1	1	2	<b>40</b>	3	8	14	1	18
2005	24	1	-	2	<b>27</b>	4	5	13	1	9
2006	19	1	-	-	<b>20</b>	3	3	15	-	2
2007	40	1	1	2	<b>44</b>	6	7	20	6	14
2008	47	2	1	1	<b>51</b>	10	14	22	3	15
2009	90	2	9	2	<b>103</b>	17	21	56	27	19
<b>Celkem</b>	<b>380</b>	<b>12</b>	<b>18</b>	<b>36</b>	<b>446</b>	<b>83</b>	<b>96</b>	<b>184</b>	<b>42</b>	<b>133</b>
kapavka (dg. A54)										
2000	10	-	2	2	<b>14</b>	1	5	7	-	2
2001	14	-	3	1	<b>18</b>	1	2	6	1	9
2002	18	1	2	2	<b>23</b>	4	8	9	1	4
2003	9	-	2	-	<b>11</b>	2	2	6	1	1
2004	8	-	-	-	<b>8</b>	2	2	5	-	2
2005	8	-	-	2	<b>10</b>	-	-	6	1	3
2006	5	-	1	3	<b>9</b>	1	3	5	1	2
2007	10	-	3	-	<b>13</b>	1	5	5	2	1
2008	8	-	1	1	<b>10</b>	1	3	5	3	1
2009	4	-	2	1	<b>7</b>	-	2	3	5	1
<b>Celkem</b>	<b>94</b>	<b>1</b>	<b>16</b>	<b>12</b>	<b>123</b>	<b>13</b>	<b>32</b>	<b>57</b>	<b>15</b>	<b>26</b>
celkem										
2000	49	3	3	8	<b>63</b>	12	15	24	-	18
2001	61	-	5	14	<b>80</b>	16	16	22	2	33
2002	37	2	4	4	<b>47</b>	11	13	13	4	11
2003	28	-	3	6	<b>37</b>	9	11	13	1	10
2004	44	1	1	2	<b>48</b>	5	10	19	1	20
2005	32	1	-	4	<b>37</b>	4	5	19	2	12
2006	24	1	1	3	<b>29</b>	4	6	20	1	4
2007	50	1	4	2	<b>57</b>	7	12	25	8	15
2008	55	2	2	2	<b>61</b>	11	17	27	6	16
2009	94	2	11	3	<b>110</b>	17	23	59	32	20
<b>Celkem</b>	<b>474</b>	<b>13</b>	<b>34</b>	<b>48</b>	<b>569</b>	<b>96</b>	<b>128</b>	<b>241</b>	<b>57</b>	<b>159</b>

<sup>1</sup> Může být zvolena i kombinace možností sexuálního chování



## Hlášená onemocnění syfilis a kapavkou celkem podle pohlaví a sexuálního chování v letech 2000–2009

Rok	Sexuální chování <sup>1</sup>				
	prostituce	promiskuita	náhodný styk	jiné	nezjištěno
	<b>muži</b>				
	syfilis (dg. A50–A53)				
2000	7	48	207	16	278
2001	4	41	298	17	440
2002	3	43	115	18	330
2003	1	28	91	16	276
2004	1	34	107	13	206
2005	-	12	79	25	176
2006	-	21	116	38	132
2007	5	52	216	90	184
2008	5	97	311	116	125
2009	7	67	394	148	153
<b>Celkem</b>	<b>33</b>	<b>443</b>	<b>1 934</b>	<b>497</b>	<b>2 300</b>
	kapavka (dg. A54)				
2000	2	54	304	28	230
2001	5	63	305	48	225
2002	1	51	379	34	197
2003	7	58	388	60	211
2004	5	40	352	50	184
2005	-	32	362	95	152
2006	3	60	487	124	148
2007	3	54	512	143	161
2008	2	33	410	94	106
2009	-	40	353	94	90
<b>Celkem</b>	<b>28</b>	<b>485</b>	<b>3 852</b>	<b>770</b>	<b>1 704</b>

## Hlášená onemocnění syfilis a kapavkou celkem podle pohlaví a sexuálního chování v letech 2000–2009

Rok	Sexuální chování <sup>1</sup>				
	prostituce	promiskuita	náhodný styk	jiné	nezjištěno
	<b>ženy</b>				
	syfilis (dg. A50–A53)				
2000	114	38	63	20	219
2001	60	30	136	36	334
2002	74	31	49	30	309
2003	53	23	67	22	304
2004	21	18	47	25	230
2005	10	13	37	26	169
2006	11	7	44	27	145
2007	27	25	51	75	179
2008	18	12	72	58	160
2009	28	24	108	98	127
<b>Celkem</b>	<b>416</b>	<b>221</b>	<b>674</b>	<b>417</b>	<b>2 176</b>
	kapavka (dg. A54)				
2000	19	26	82	35	131
2001	11	11	67	30	138
2002	15	39	72	40	129
2003	37	32	93	58	159
2004	33	32	81	103	118
2005	13	18	61	76	108
2006	20	17	92	101	103
2007	15	38	117	123	92
2008	7	23	70	79	62
2009	9	13	82	68	50
<b>Celkem</b>	<b>179</b>	<b>249</b>	<b>817</b>	<b>713</b>	<b>1 090</b>

## Hlášená onemocnění syfilis a kapavkou celkem podle pohlaví a sexuálního chování v letech 2000–2009

Rok	Sexuální chování <sup>1</sup>				
	prostituce	promiskuita	náhodný styk	jiné	nezjištěno
<b>muži a ženy</b>					
syfilis (dg. A50–A53)					
2000	121	86	270	36	497
2001	64	71	434	53	774
2002	77	74	164	48	639
2003	54	51	158	38	580
2004	22	52	154	38	436
2005	10	25	116	51	345
2006	11	28	160	65	277
2007	32	77	267	165	363
2008	23	109	383	174	285
2009	35	91	502	246	280
<b>Celkem</b>	<b>449</b>	<b>664</b>	<b>2 608</b>	<b>914</b>	<b>4 476</b>
kapavka (dg. A54)					
2000	21	80	386	63	361
2001	16	74	372	78	363
2002	16	90	451	74	326
2003	44	90	481	118	370
2004	38	72	433	153	302
2005	13	50	423	171	260
2006	23	77	579	225	251
2007	18	92	629	266	253
2008	9	56	480	173	168
2009	9	53	435	162	140
<b>Celkem</b>	<b>207</b>	<b>734</b>	<b>4 669</b>	<b>1 483</b>	<b>2 794</b>
celkem					
2000	142	166	656	99	858
2001	80	145	806	131	1 137
2002	93	164	615	122	965
2003	98	141	639	156	950
2004	60	124	587	191	738
2005	23	75	539	222	605
2006	34	105	739	290	528
2007	50	169	896	431	616
2008	32	165	863	347	453
2009	44	144	937	408	420
<b>Celkem</b>	<b>656</b>	<b>1 398</b>	<b>7 277</b>	<b>2 397</b>	<b>7 270</b>

<sup>1</sup> Může být zvolena i kombinace možností sexuálního chování

**Porovnání sexuálního chování a injekčního užívání drog u hlášených onemocnění syfilis a kapavkou v letech 2000–2009**

Rok	Podíl (%)					
	injekčního užívání drog u			prostituce	promiskuity	náhodného styku
	prostituce	promiskuity	náhodného styku	u injekčních uživatelů drog		
	syfilis (dg. A50–A53)					
2000	9,1	11,6	6,3	22,4	20,4	34,7
2001	23,4	19,7	3,7	24,2	22,6	25,8
2002	9,1	6,8	2,4	29,2	20,8	16,7
2003	13,0	17,6	4,4	26,9	34,6	26,9
2004	13,6	15,4	9,1	7,5	20,0	35,0
2005	40,0	20,0	11,2	14,8	18,5	48,1
2006	27,3	10,7	9,4	15,0	15,0	75,0
2007	18,8	9,1	7,5	13,6	15,9	45,5
2008	43,5	12,8	5,7	19,6	27,5	43,1
2009	48,6	23,1	11,2	16,5	20,4	54,4
<b>Celkem</b>	<b>18,5</b>	<b>14,5</b>	<b>7,1</b>	<b>18,6</b>	<b>21,5</b>	<b>41,3</b>
	kapavka (dg. A54)					
2000	4,8	6,3	1,8	7,1	35,7	50,0
2001	6,3	2,7	1,6	5,6	11,1	33,3
2002	25,0	8,9	2,0	17,4	34,8	39,1
2003	4,5	2,2	1,2	18,2	18,2	54,5
2004	5,3	2,8	1,2	25,0	25,0	62,5
2005	0,0	0,0	1,4	0,0	0,0	60,0
2006	4,3	3,9	0,9	11,1	33,3	55,6
2007	5,6	5,4	0,8	7,7	38,5	38,5
2008	11,1	5,4	1,0	10,0	30,0	50,0
2009	0,0	3,8	0,7	0,0	28,6	42,9
<b>Celkem</b>	<b>6,3</b>	<b>4,4</b>	<b>1,2</b>	<b>10,6</b>	<b>26,0</b>	<b>46,3</b>
	celkem					
2000	8,5	9,0	3,7	19,0	23,8	38,1
2001	20,0	11,0	2,7	20,0	20,0	27,5
2002	11,8	7,9	2,1	23,4	27,7	27,7
2003	9,2	7,8	2,0	24,3	29,7	35,1
2004	8,3	8,1	3,2	10,4	20,8	39,6
2005	17,4	6,7	3,5	10,8	13,5	51,4
2006	11,8	5,7	2,7	13,8	20,7	69,0
2007	14,0	7,1	2,8	12,3	21,1	43,9
2008	34,4	10,3	3,1	18,0	27,9	44,3
2009	38,6	16,0	6,3	15,5	20,9	53,6
<b>Celkem</b>	<b>14,6</b>	<b>9,2</b>	<b>3,3</b>	<b>16,9</b>	<b>22,5</b>	<b>42,4</b>