



Praha 16. 11. 2011

59

Zpráva o novorozenci 2010

Report on newborn 2010

Souhrn

V roce 2010 se v České republice živě narodilo 117 153 dětí, hrubá míra porodnosti byla 11,1 živě narozených na tisíc obyvatel. Dvě třetiny narozených dětí měly porodní hmotnost mezi 3 a 4 kilogramy. Více než polovina dětí se narodila ve 40. nebo 41. týdnu těhotenství. Délka pobytu v nemocnici byla u novorozenců propouštěných domů nejčastěji do 4 dnů.

Summary

In 2010 there were 117 153 children live born in the Czech Republic, the crude birth rate was 11.1 live births per thousand inhabitants. Two thirds of born children have had the birth weight between 3 and 4 kilograms. More than half of children were born in 40th or 41th week of gestation. Length of stay in hospital of newborns discharged home was most frequently up to 4 days.

Zdrojem dat pro tuto aktuální informaci byla statistika narozených Českého statistického úřadu (ČSÚ) a Národní registr novorozenců vedený v Ústavu zdravotnických informací a statistiky České republiky (ÚZIS ČR). Údaje o počtu, pohlaví, vitalitě a hmotnosti narozených jsou čerpány ze statistiky narozených (ČSÚ). Informace o gestačním stáří, typu zdravotnického zařízení, hospitalizaci novorozenců a jejich zdravotním stavu jsou získané z Národního registru novorozenců ÚZIS ČR, který obsahuje podrobnější a více medicínsky zaměřená data. Tyto dvě evidence se liší prvotními formuláři i metodikou sběru dat. ČSÚ sbírá data o narozených dětech matek, které mají na území ČR trvalé bydliště (a to bez ohledu na státní občanství), včetně dětí, které se narodily na území jiného státu, a dětí cizinek s „dlouhodobým pobytem“ či přiznaným azylem na území ČR. Naproti tomu v Národním registru novorozenců jsou evidovány všechny děti narozené na území ČR bez ohledu na občanství či délku a formu pobytu jejich matek. Počty narozených ze statistiky ČSÚ a ÚZIS ČR se tedy mírně liší.

Počet živě narozených dětí, který v České republice od roku 2000 stoupal, se v posledních dvou letech mírně snižuje. V roce 2010 se živě narodilo 117 153 dětí, tedy o 1 195 méně než v roce 2009 a o 2 417 méně než v roce 2008. Přirozený přírůstek ovšem nadále zůstává kladný (počet živě narozených přesahuje počet zemřelých). Hrubá míra porodnosti se snížila na 11,1 živě narozených dětí na tisíc obyvatel středního stavu.

Nejvyšší hrubá míra porodnosti byla evidována ve Středočeském kraji a v Hlavním městě Praze, nejméně dětí na tisíc obyvatel se narodilo ve Zlínském kraji a na Vysočině.

Dvě třetiny živě narozených dětí se rodí s porodní hmotností 3 až 4 kg. Nejčastěji váží právě narozené děti 3 až 3,5 kg. Tento interval porodní hmotnosti je nejběžnější u chlapců

i dívek, ale v průměru mají novorozené dívky porodní hmotnost nižší než chlapci. Dívka s porodní hmotností do 3 kg se rodí stejně, jako těch vážících 3,5 kg a více, zatímco chlapců s hmotností nad 3,5 kg je téměř dvojnásobek než těch, kteří při narození vážili méně než 3 kg.

V roce 2010 se 7,7 % živě narozených dětí narodilo s nízkou porodní hmotností (pod 2 500 g). Větší podíl dětí s nízkou porodní hmotností je vždy pozorován u dívek (8,5 %) než u chlapců (6,9 %). Tento podíl narůstá postupně již několik let. Ještě v roce 2000 se s nízkou porodní hmotností narodilo méně než 6 % dětí. Tento jev je způsoben více faktory. Narůstá počet dětí narozených po umělém oplodnění, počet dětí narozených z vícečetných porodů a zvyšuje se průměrný věk matek při porodu. Stále větší podíl žen má tedy rizikové předpoklady k předčasnému porodu. Také lékařská věda, postupy a přístroje jsou na takové úrovni, že se leckdy podaří zachránit děti narozené ve 26. týdnu těhotenství nebo i dříve. Zvyšuje se podíl matek jiné než české národnosti a např. osoby asijského původu jsou v průměru menšího vzrůstu a jejich děti se rodí s nižší průměrnou porodní hmotností.

Více než čtyři pětiny živě narozených dětí se narodily ve stanoveném termínu porodu, tedy v rozmezí dvou týdnů před nebo po vypočteném datu. U více než poloviny narozených se datum porodu od předpokládaného data lišilo o méně než sedm dní. Předčasně, tedy do začátku 38. týdne těhotenství, se narodilo 8 % živě narozených dětí, jedno procento (1 196 dětí) se narodilo do začátku 33. týdne těhotenství.

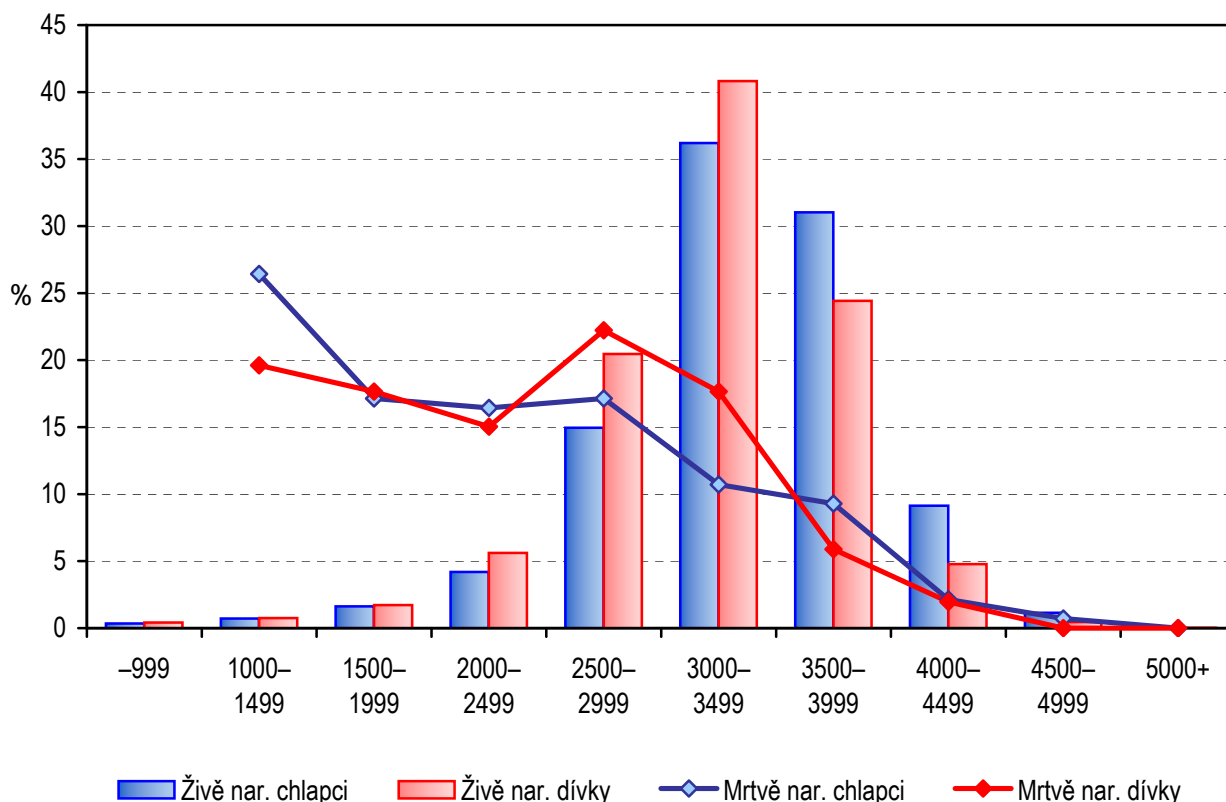
Stejně jako v předchozím roce se i v roce 2010 narodila třetina všech novorozenců v perinatologických centrech, což jsou zdravotnická zařízení vybavená oddělením JIP nebo ARO, poskytující specializovanou a vysoce specializovanou péči o vysoce rizikové patologické novorozence (zpravidla ve fakultních nemocnicích nebo velkých regionálních nemocnicích). V intermediárních centrech, zdravotnických zařízeních vybavených oddělením pro patologické novorozence mírně až středně nezralé, se narodilo 18 % dětí. V ostatních zdravotnických zařízeních se narodila zbývající necelá polovina dětí (48 %). Jak již bylo psáno výše, s nízkou porodní hmotností (do 2 500 g) se celkem živě narodilo 7,7 % dětí. Polovina z těchto dětí přišla na svět v perinatologických centrech a 20 % v intermediárních centrech. Mimo zdravotnické zařízení se narodilo 388 dětí. U porodů mimo zdravotnické zařízení se neeviduje, kde k němu došlo (doma, cestou do porodnice,...), a zda byl porod mimo zdravotnické zařízení plánovaný či neplánovaný. Počet narozených mimo zdravotnická zařízení se v posledních třech letech setrvale pohybuje okolo čtyř set.

Do týdne po narození bylo domů propuštěno necelých 90 % dětí. Tento podíl zůstává již několik let stabilní. Dlouhodobě nejčastější délka hospitalizace u dětí propouštěných domů jsou 4 dny. Takto dlouhá hospitalizace se týká 40 % novorozenců propouštěných domů. V posledních letech neustále roste podíl novorozenců hospitalizovaných pouze 3 či méně dnů (19 % oproti 3 % v roce 2002) a naopak se snižuje dříve vyšší podíl novorozenců s délkou hospitalizace 5 dnů (18 % oproti 31 % v roce 2002). Průměrná délka pobytu v porodnici se tak u novorozenců propouštěných domů zkracuje.

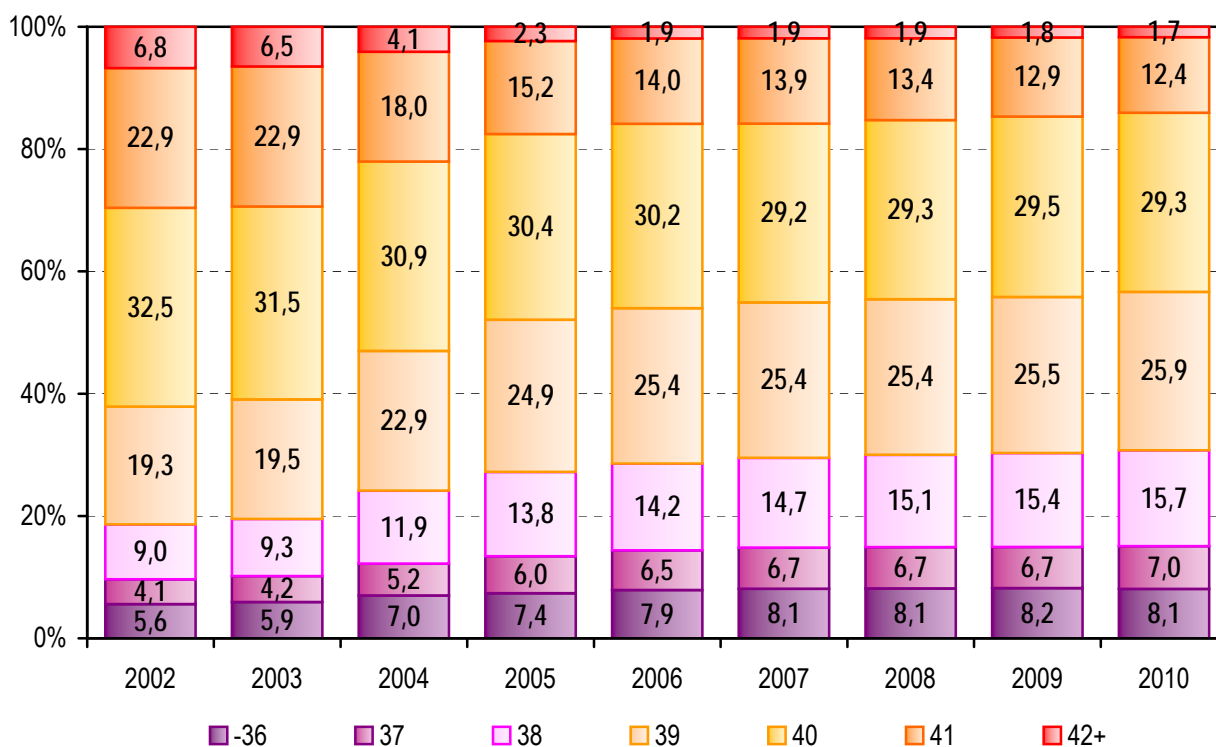
Domů bylo propuštěno 99 % novorozenců, do kojeneckých ústavů bylo přeloženo 320 dětí a 307 dětí bylo přeloženo do jiných léčebných zařízení. Nepřetržitě hospitalizovaných déle než tři měsíce od narození bylo 240 dětí a během hospitalizace zemřelo 174 novorozenců.

Vypracovala: Mgr. Helena Chodounská

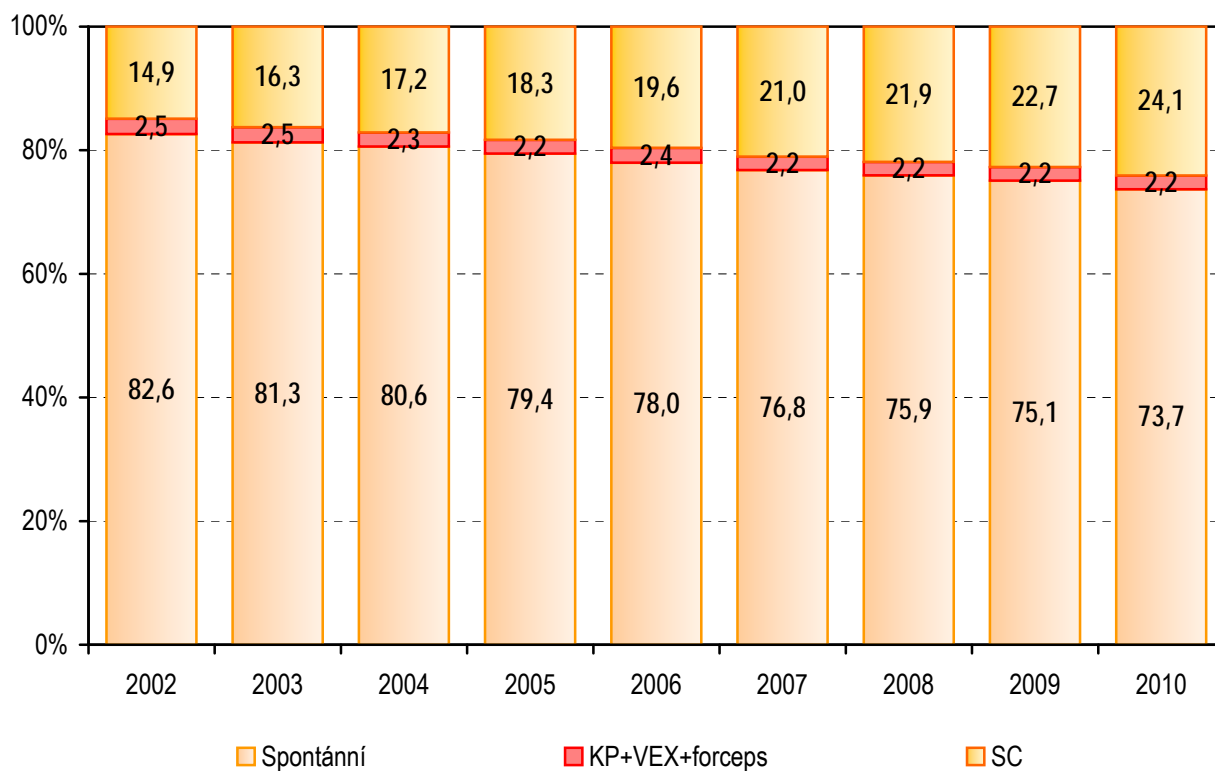
Rozložení počtu živě a mrtvě narozených podle porodní hmotnosti (v %)



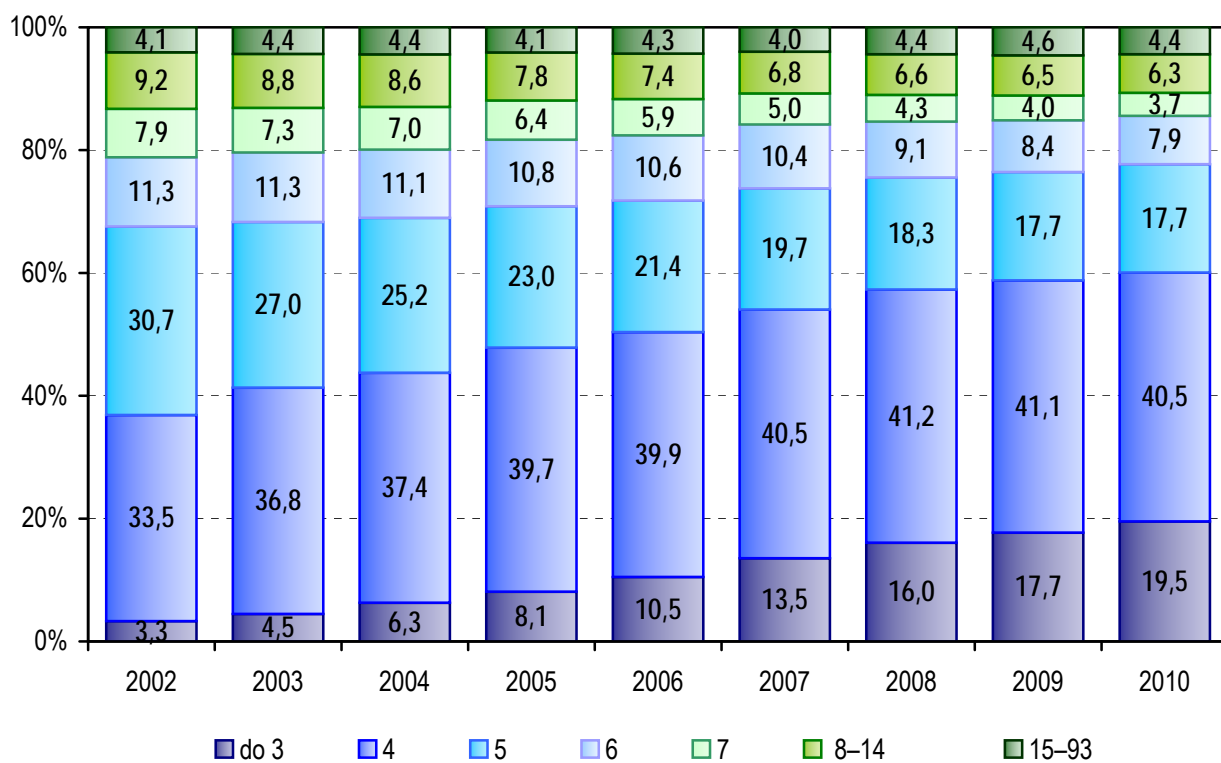
Vývoj podílu živě narozených dle gestačního stáří, v dokončených týdnech



Vývoj podílu živě narozených dle způsobu porodu



Živě narození propuštění domů dle délky hospitalizace, ve dnech



Počet porodů v jednotlivých porodnicích ČR v roce 2010

