



# Aktuální informace

Ústavu zdravotnických informací a statistiky  
České republiky

Praha 12. 12. 2012

# 60

## Zpráva o rodičce 2011

### *Report on mother at childbirth 2011*

#### Souhrn

Úhrnná plodnost žen v České republice se snížila, v roce 2011 připadlo na jednu ženu během jejího reprodukčního období 1,43 dítěte, zatímco v předchozích třech letech to bylo 1,49. Těžiště plodnosti se přesouvá do vyšších věkových skupin, ženy ve věku 30 až 34 let měly letos vyšší specifickou plodnost než ženy ve věku 25 až 29 let. Necelá polovina matek byly prvorodičky. Nadále pokračuje nárůst podílu porodů císařským řezem (23,8 %). Většina matek netrpěla v těhotenství závažnějšími komplikacemi.

#### Summary

*Total fertility rate in the CR stagnates decreased, in 2011 it was 1.43 child per one woman during her reproduction period it was 1,49 in the last three years. The focus of fertility is moving to higher age groups, women in age from 30 to 34 years have had higher age specific fertility as women in age from 25 to 29 years. Less than half of mothers were primiparas. Grow proportions of Caesarean section deliveries (23,8 %) continuous yet. The major part of mothers did not suffer major complications in pregnancy.*

Zdrojová data pro tuto aktuální informaci získáváme z Českého statistického úřadu (ČSÚ) a Národního registru rodiček, který je veden v Ústavu zdravotnických informací a statistiky České republiky (ÚZIS ČR). Hlášení podléhají všechny rodičky včetně cizinek bez ohledu na typ pobytu, jejichž porod či poporodní ošetření proběhly na území České republiky.

V roce 2011 celková úroveň úhrnné plodnosti poklesla na hodnotu 1,43. Po stabilizaci v posledních třech letech se jedná o další pokles. Ukazatel úhrnné plodnosti udává, jaký průměrný počet živě narozených dětí by připadl na jednu ženu během jejího reprodukčního období (15–49 let) za předpokladu, že by specifické plodnosti podle věku zůstaly trvale na nezměněné úrovni daného kalendářního roku. Jde o ukazatel často používaný jak v mezinárodních srovnáních, tak i pro znázornění časového vývoje.

Nejvyšší specifickou plodnost (počet živě narozených dětí ženám v daném věku na tisíc žen v této věkové skupině) měly ženy ve věku 30–34 let. Tím se Česká republika zařadila mezi mnoho zemí západní Evropy, kde je tato věková skupina žen skupinou s nejvyšší plodností. Také plodnost žen ve věkových skupinách od 35 let se mírně zvyšuje. Až do roku 1997 byla skupinou s nejvyšší plodností věková skupina žen ve věku 20 až 24 let. Právě u této věkové skupiny došlo k nejprudšímu poklesu plodnosti, který pokračuje i v současné době.

Matkám starším 35 let se v roce 2011 v České republice narodilo 18,5 tisíc dětí z celkového počtu 108,7 tisíce živě narozených dětí (tj. 17 %). V Evropském kontextu je

ovšem tento podíl stále poměrně nízký. V Nizozemsku, Irsku, Finsku, Španělsku a Švýcarsku se rodí okolo 20 % dětí matkám nad 35 let.

Pro 48 % žen, které rodily v roce 2011, se jednalo o jejich první porod, 36 % matek rodilo podruhé a u 16 % rodiček to byl jejich třetí či další porod.

Absolutní počet dětí narozených v manželství se od konce sedmdesátých let až do roku 2003 snižoval. Poté následoval mírný pětiletý nárůst ovšem už od roku 2008 se opět rodí vdaným ženám méně a méně dětí. Naopak počty dětí narozených mimo manželství nepřestaly od konce sedmdesátých let stoupat a tento nárůst se v posledních letech ještě zrychlil. V roce 2011 přesáhl podíl dětí narozených mimo manželství hranici 41 %. V absolutním počtu se mimo manželství narodilo 45,6 tisíc dětí.

Stejně tak již mnoho let narůstá podíl porodů císařským řezem (per SC). V národním registru rodiček bylo v roce 2011 evidováno 25,3 tisíc porodů per SC, tedy téměř 24 % z celkového počtu porodů. V porovnání s některými zeměmi západní a jižní Evropy není ovšem tento podíl nijak extrémní. Spolu s rostoucím průměrným věkem rodiček, stále větším počtem rodiček po umělém oplodnění a stoupajícími počty vícečetných těhotenství narůstá také podíl rizikových či ohrožených těhotenství, u kterých by vedení porodu vaginální cestou nebylo bezpečné.

U 16 % rodiček byla během těhotenství nutná hospitalizace. Pro tři čtvrtiny těchto rodiček hospitalizovaných během těhotenství trval jejich pobyt v nemocnici maximálně týden. Déle než čtyři týdny bylo hospitalizováno pouze 7 % z rodiček hospitalizovaných v těhotenství.

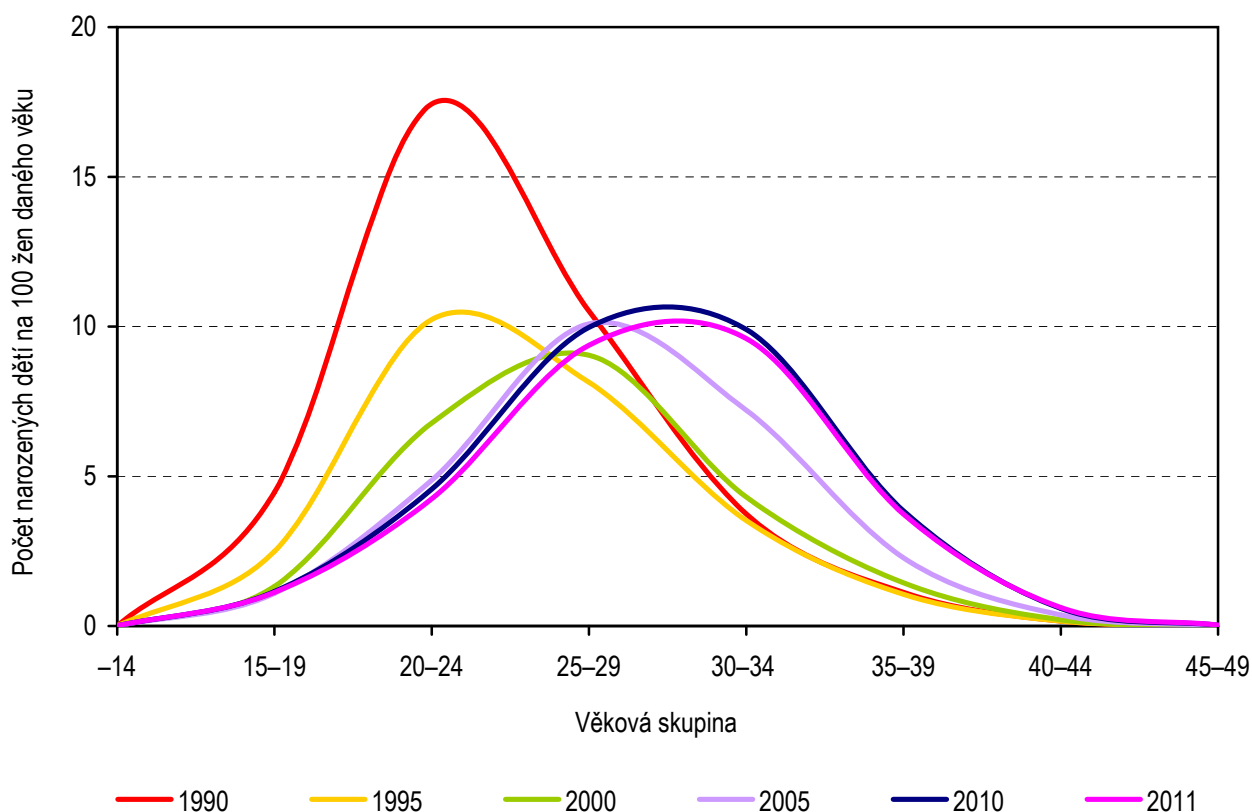
Většina rodiček (86 %) netrpěla v těhotenství žádnou závažnější komplikací. Nejčastější těhotenskými komplikacemi byly gestační hypertenze (u 2,0 % rodiček) a hrozící předčasný porod (u 1,8 % rodiček). Z porodních komplikací byla nejčastější epiziotomie (nástřih hráze), která byla provedena u 35 % rodiček. Někteří porodníci ovšem tento výkon ani za komplikaci porodu nepovažují. U 17 % rodiček došlo k porodním poraněním hráze nebo čípku a u 4 % ke krevní ztrátě větší než 500 ml. U necelé poloviny (47 %) rodiček nebyly evidovány žádné porodní komplikace. Podíl rodiček bez porodních komplikací stoupá spolu s věkem (a pravděpodobně také s počtem předchozích porodů).

V roce 2011 byly většině rodiček (89 %) podány během porodu léky. Tento podíl se v posledních letech příliš nemění. Nejčastěji jsou užívána uterotonika (léky k posílení činnosti děložního svalstva), z nichž je nejužívanější hormon oxytocin. Jedinou skupinou léků, jejichž užívání každoročně narůstá, jsou antibiotika. Ta byla v roce 2001 podána 14 % rodiček a v roce 2011 už téměř 36 % rodiček. Nárůst užívání antibiotik při porodu je pravděpodobně dán také nárůstem podílu porodů císařským řezem.

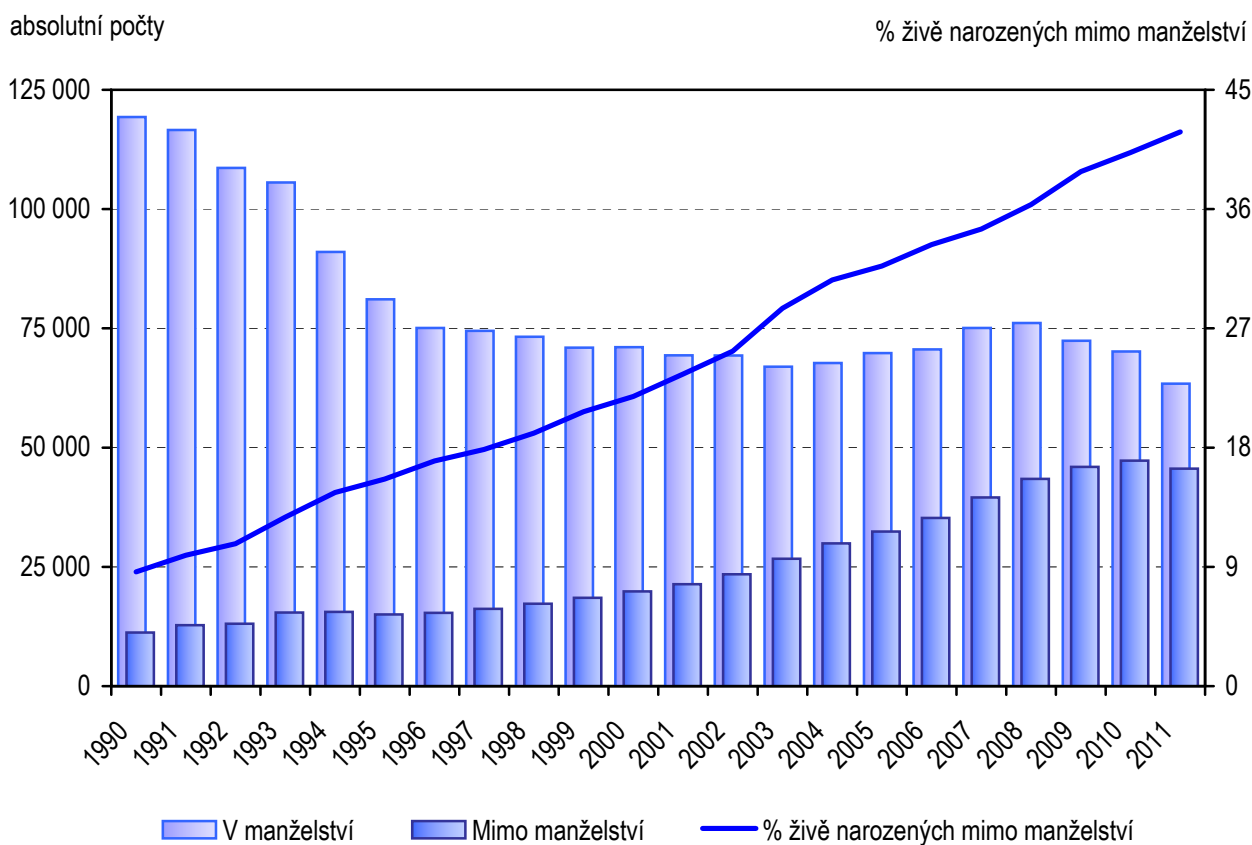
Většina rodiček, více než 89 %, porodila do 12ti hodin po odtoku plodové vody. Dalších téměř 7 % porodilo do 24 hodin. Do 48 hodin po odtoku plodové vody porodila 3 % žen. Více než 48 hodin rodilo necelé jedno procento žen.

Vypracovala: Mgr. Radka Kremerová

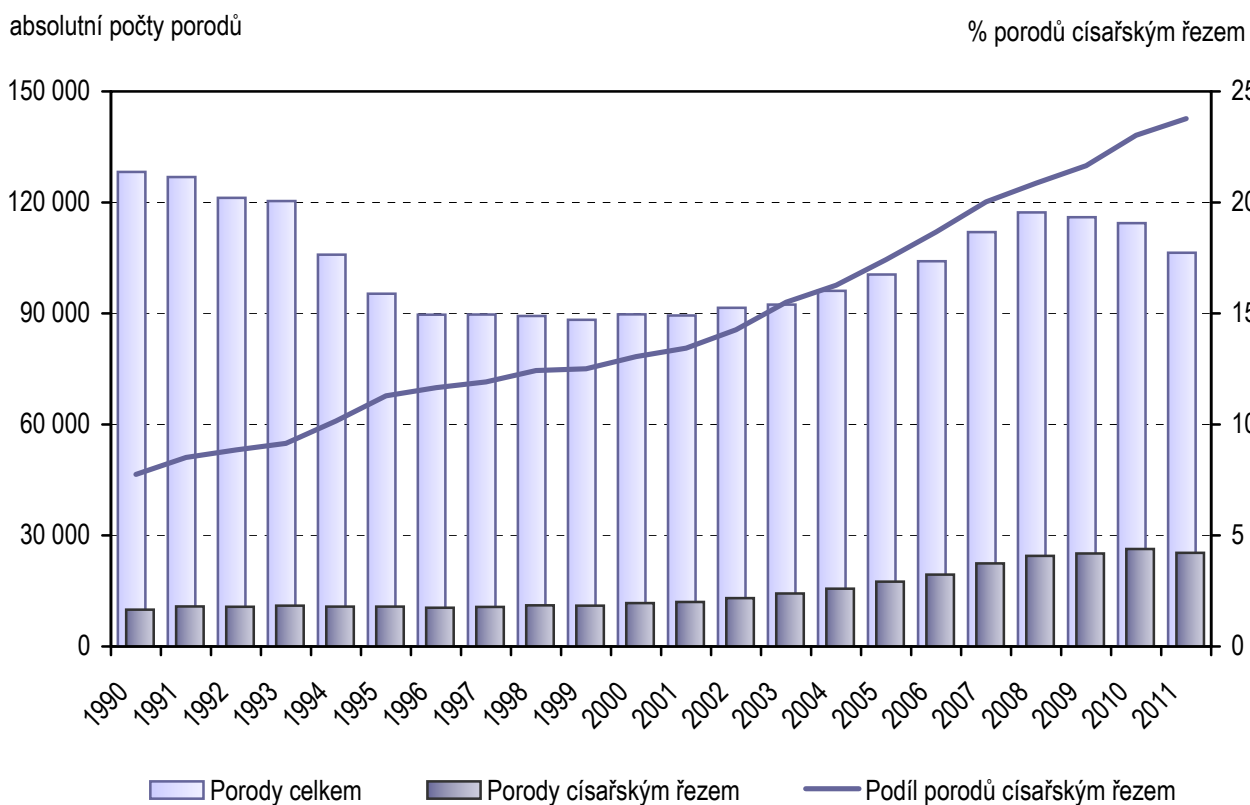
### Vývoj specifických plodností podle věku



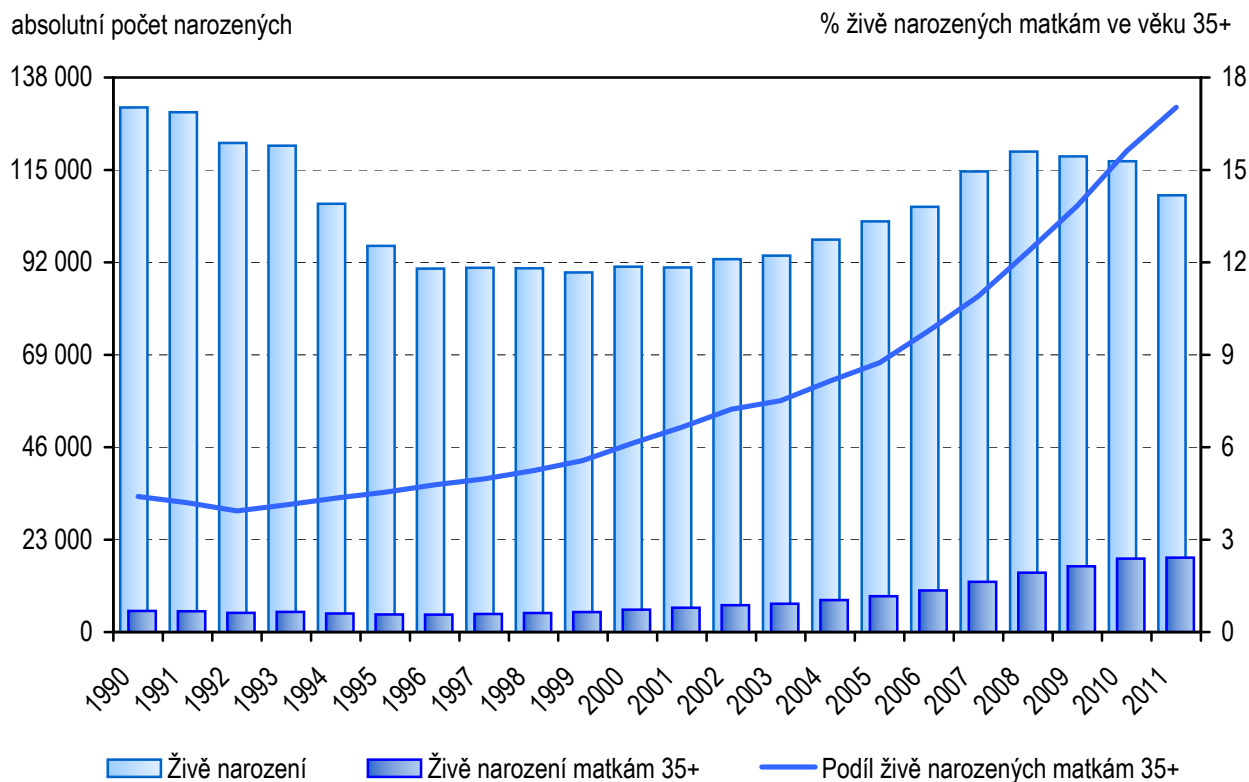
### Vývoj počtu živě narozených dětí podle legitimacy



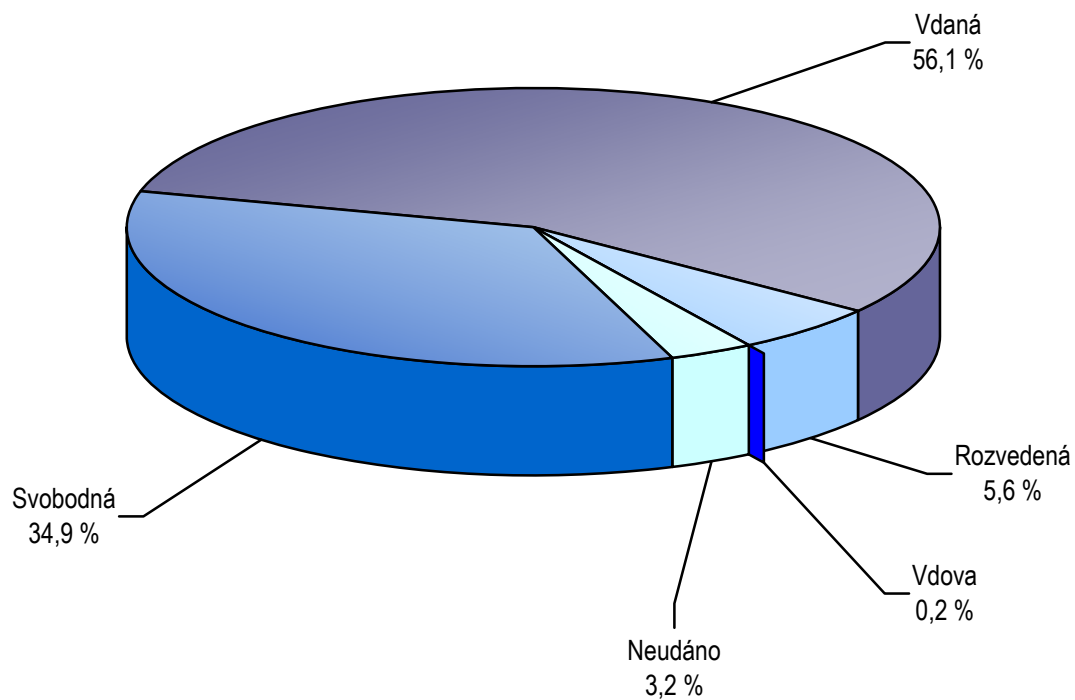
## Vývoj počtu porodů, porodů císařským řezem a podílu porodů císařským řezem



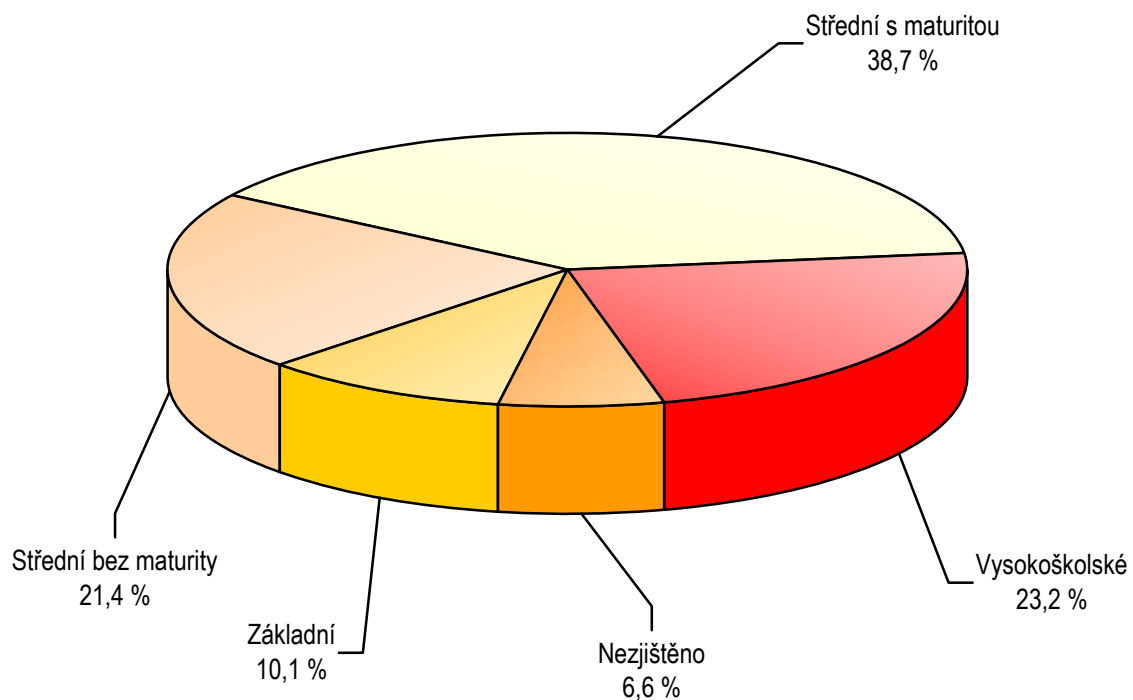
## Vývoj počtu živě narozených, živě narozených matek ve věku 35+ a podílu živě narozených matek ve věku 35+



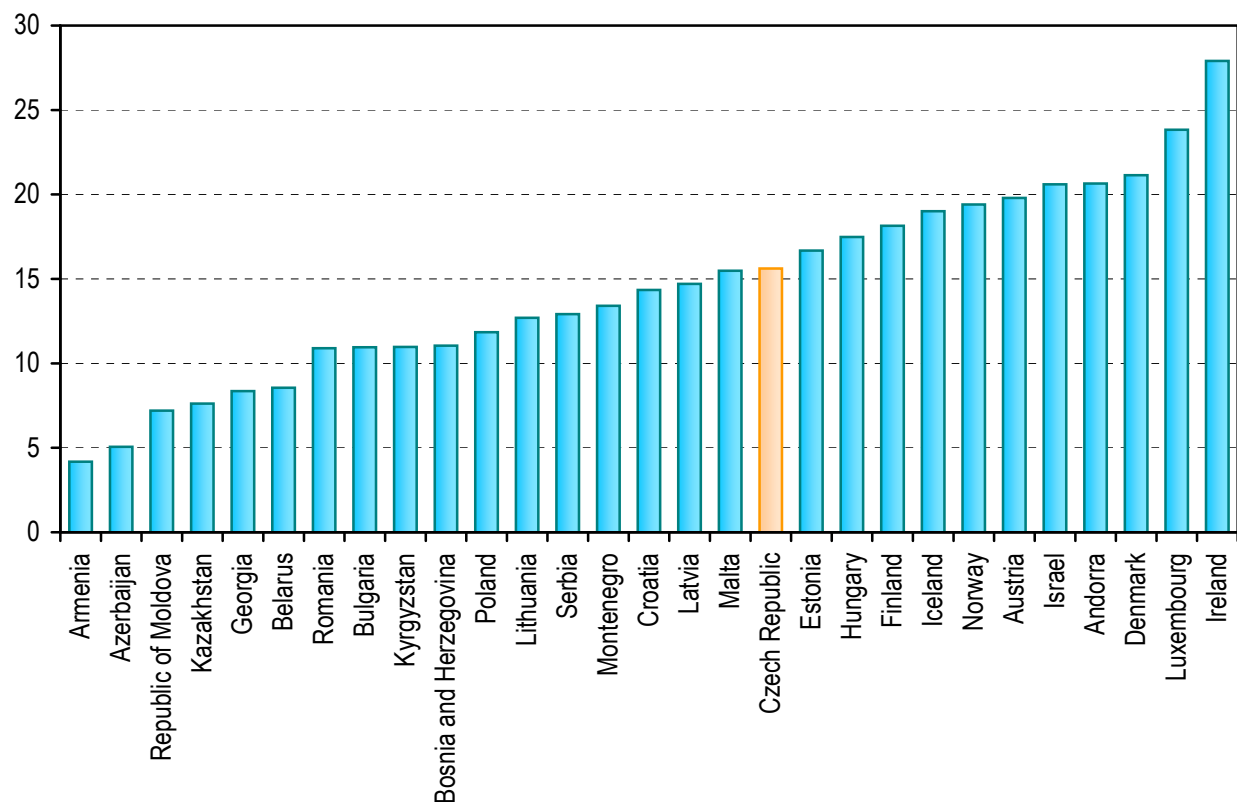
### Struktura rodiček podle rodinného stavu, rok 2011



### Struktura rodiček podle vzdělání, rok 2011



**Podíl (v %) živě narozených matek ve věku 35+  
dle databáze HFA, rok 2010**



**Počet porodů císařským řezem na 1 000 živě narozených  
dle databáze HFA, rok 2010**

