

ZDRAVOTNICTVÍ ČR:
Stručný přehled činnosti
oboru rehabilitační a
fyzikální medicína (FBLR) za
období **2007–2015**
NZIS REPORT č. K/22 (09/2016)



Stručný přehled činnosti oboru rehabilitační a fyzikální medicína (FBLR) za období 2007–2015

Datový zdroj: výkaz A (MZ) 1-01: rehabilitační a fyzikální medicína (FBLR) (A052)

Sběr dat v souladu se zákonem č. 89/1995 Sb., o státní statistické službě, ve znění pozdějších předpisů.

Zpravodajské jednotky: Výkaz vyplňuje samostatně každé oddělení (pracoviště) oboru rehabilitační a fyzikální medicíny, u všech poskytovatelů zdravotnických služeb – zpravodajských jednotek (dále ZJ) bez ohledu na jejich zřizovatele, které poskytuje rehabilitační péči hospitalizovaným i ambulantním pacientům. Sběr dat probíhá v ročních intervalech (vždy pro období 1. 1. – 31. 12.).

Shrnutí

V roce 2015 vyplnilo výkaz A052 celkem 1 652 (78,6 %) zpravodajských jednotek (Obrázek 1). Kompletní hlášení poskytly fakultní nemocnice, nemocnice následné péče a ostatní ambulantní zařízení, nejméně vyplňují samostatné zařízení nelékaře rehabilitační a samostatné ordinace lékaře specialisty (Obrázek 2). Nejvyšší vyplněnost je v Kraji Vysočina, naopak nejnižší je v Plzeňském kraji (Obrázek 3). Rozmístění hlásících zpravodajských jednotek v jednotlivých okresech ČR je vizualizováno na Obrázku 4. Cca 53 % z nich tvoří samostatné zařízení nelékaře rehabilitační, 24 % samostatné ordinace lékaře specialisty, 9 % jsou nemocnice, ostatních zdravotnických zařízení je asi 14 %. Vzhledem k počtu pacientů přijatých k léčbě jsou stejně tak nejdůležitější samostatné zařízení nelékaře rehabilitační, samostatné ordinace lékaře specialisty a nemocnice (Obrázek 5).

Každý rok je přijato k léčbě v oboru rehabilitační a fyzikální medicíny v průměru 2 300 235 pacientů. V roce 2015 bylo ošetřeno 2 434 348 (231 na 1 000 osob v populaci) pacientů, z toho 1 954 755 (80,3 %) pacientů bylo přijato ambulantně ve zdravotnickém zařízení, 7 197 (0,3 %) pacientů bylo ošetřeno doma, u 85 081 (3,5 %) osob byla nutná hospitalizace na lůžkovém rehabilitačním oddělení a 387 315 (15,9 %) pacientů bylo hospitalizováno na jiném nemocničním oddělení (Obrázek 6).

Doplňující údaje sumarizující veškeré proměnné výkazu v časových řadách a pro poslední rok sběru i v regionálním srovnání jsou k dispozici v přílohách a to jak ve formě absolutních počtů, tak jako standardizované ukazatele. Příloha dále obsahuje prezentaci s obrázky, formulář ve formátu pdf a pokyny pro jeho vyplňování.

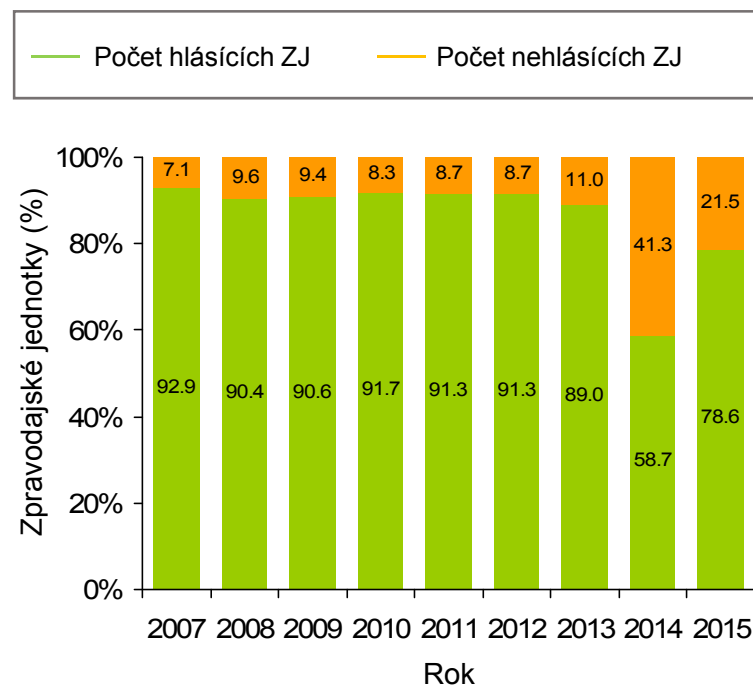
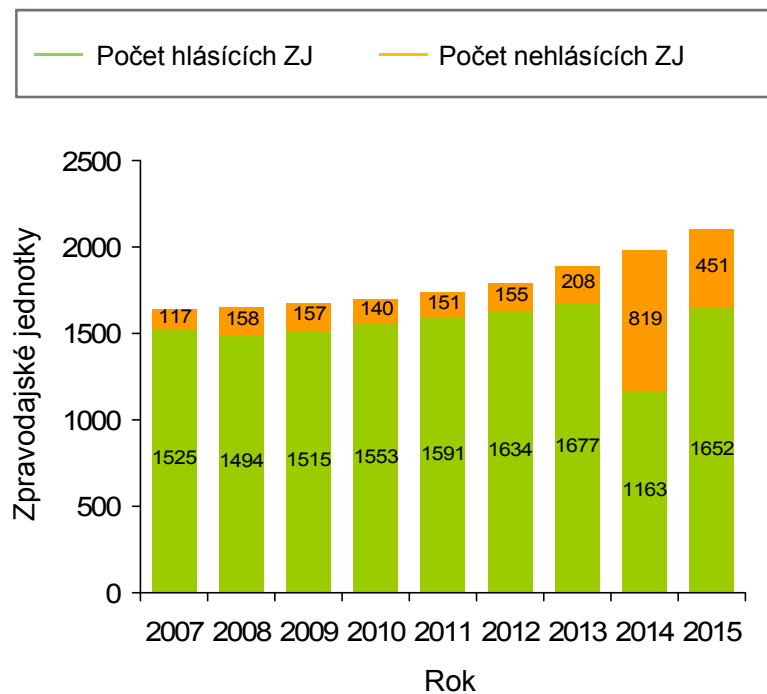
NÁRODNÍ ZDRAVOTNICKÝ INFORMAČNÍ SYSTÉM – AMBULANTNÍ PÉČE

ZDRAVOTNICTVÍ ČR:
Stručný přehled činnosti oboru:
rehabilitační a fyzikální
medicíny (FBLR)
2007-2015

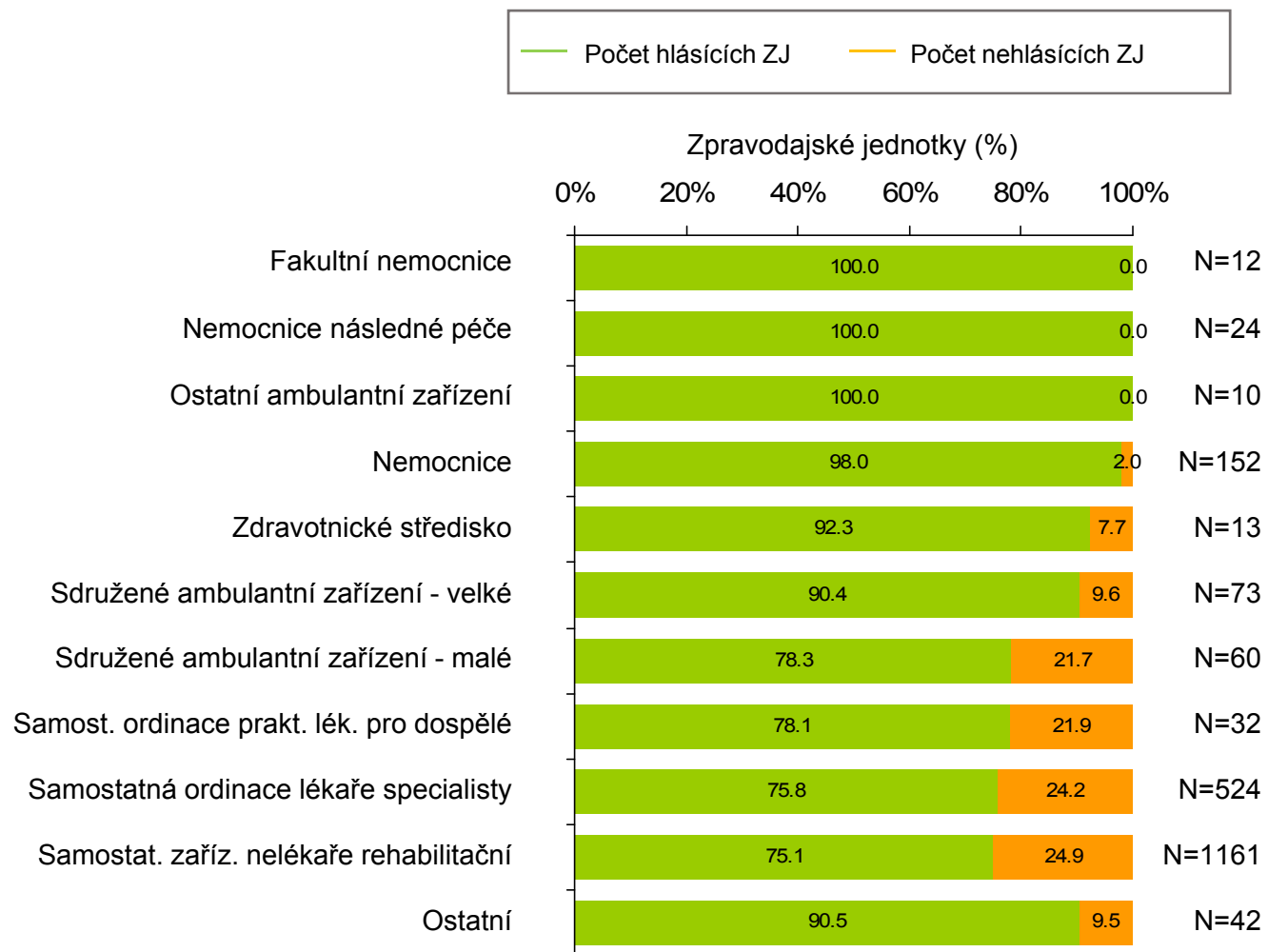
NZIS REPORT č. K/22 (09/2016)



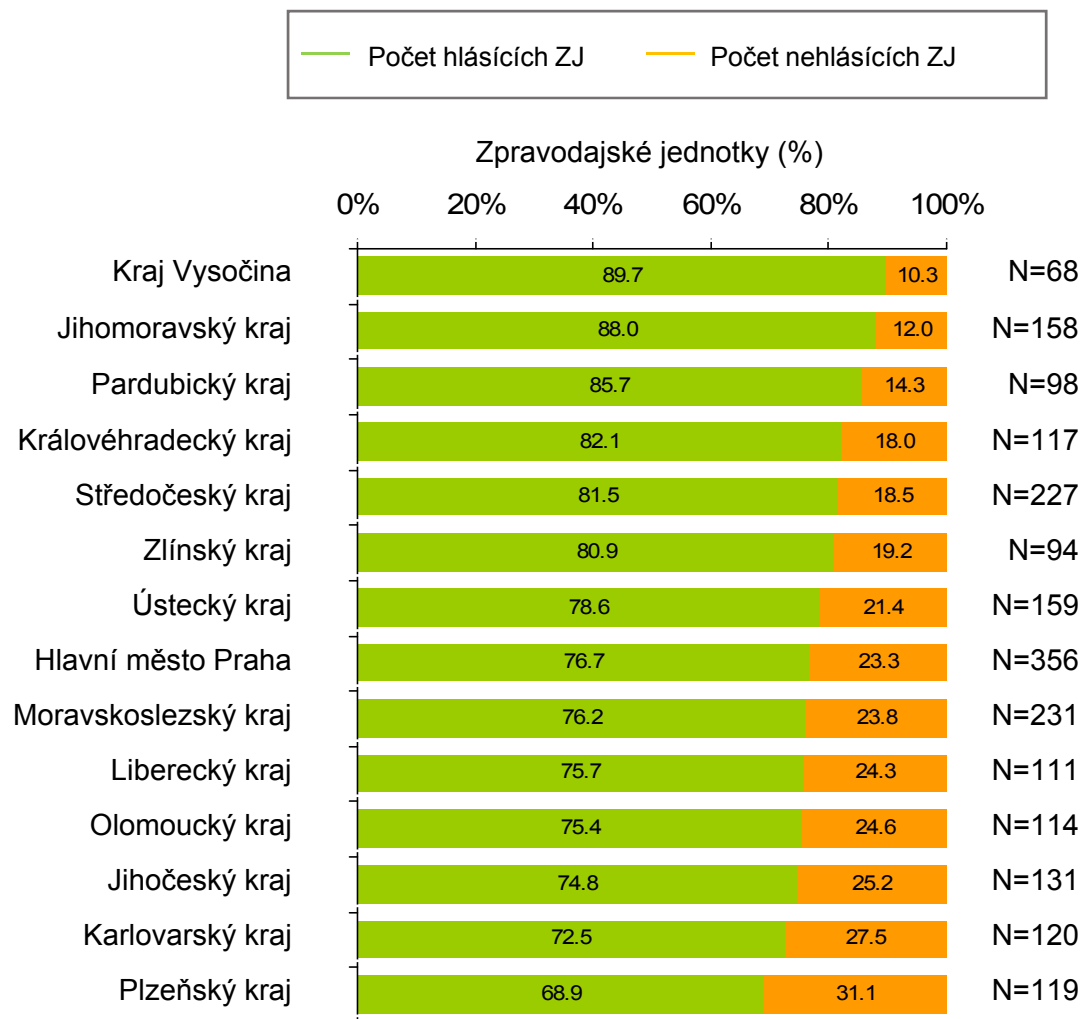
Obrázek 1. Vyplněnost výkazů v letech 2007-2015



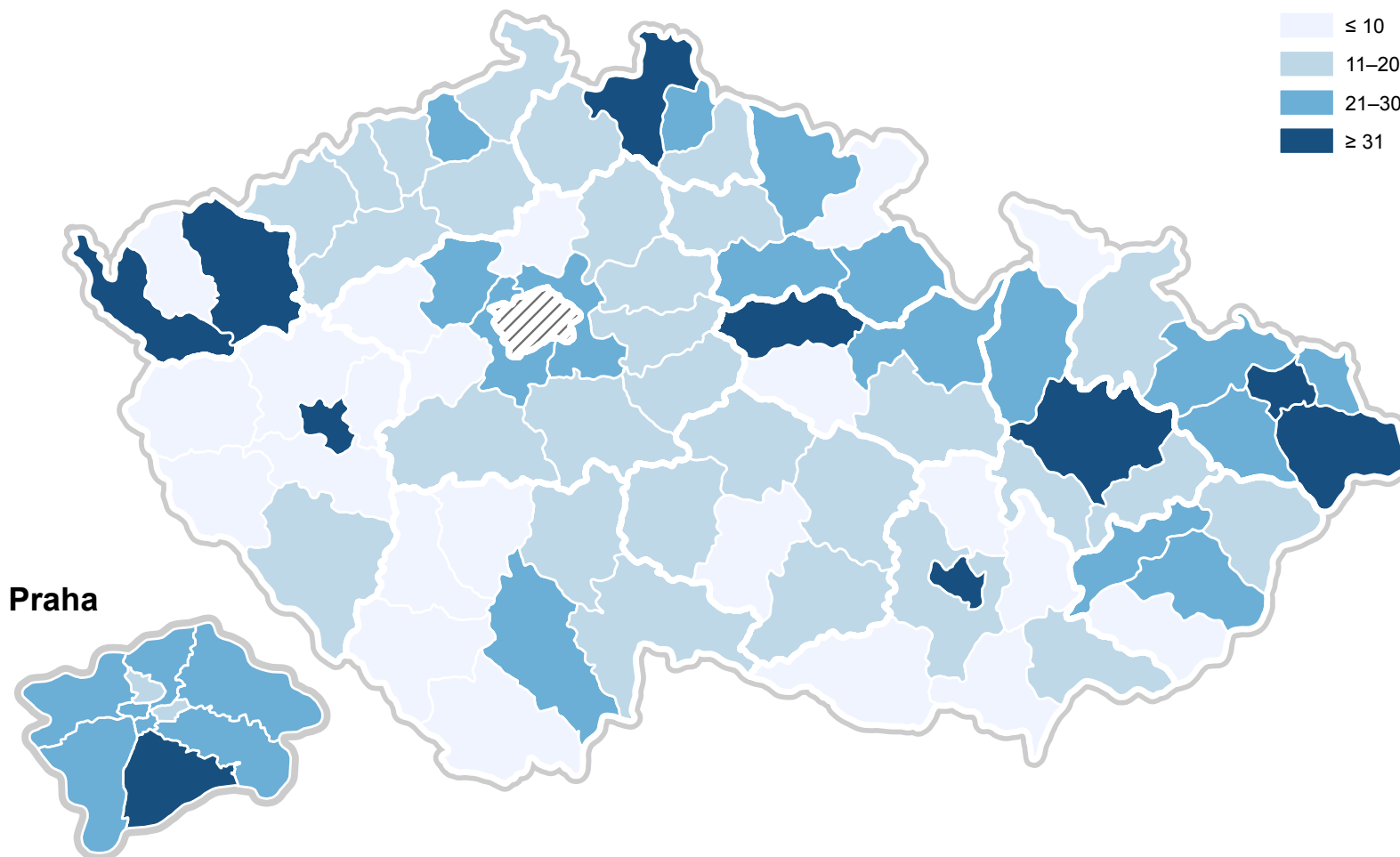
Obrázek 2. Vyplněnost výkazů za rok 2015 podle druhu zdravotnického zařízení



Obrázek 3. Vyplněnost výkazů za rok 2015 v jednotlivých regionech

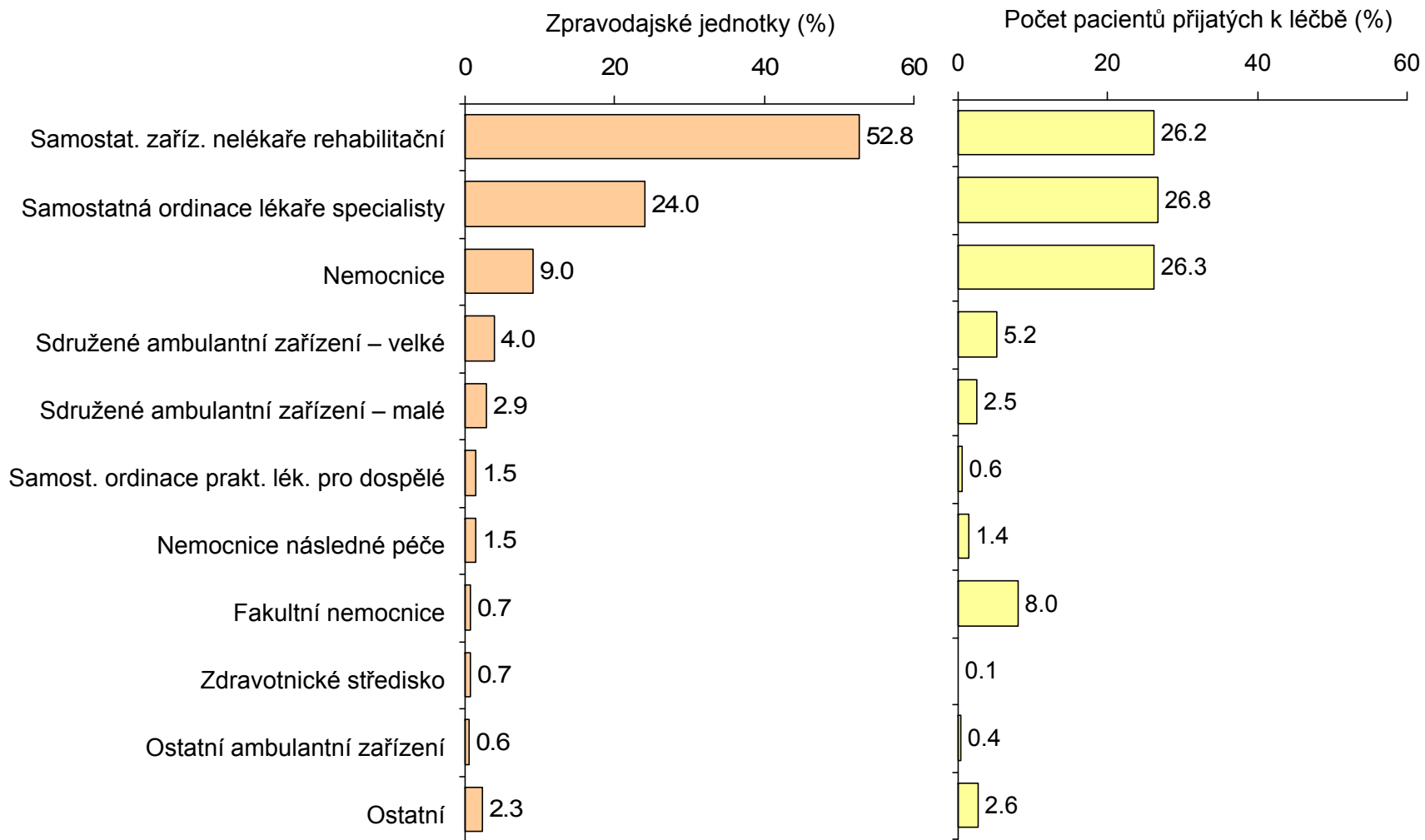


Obrázek 4. Počty hlásících zpravodajských jednotek v okresech ČR

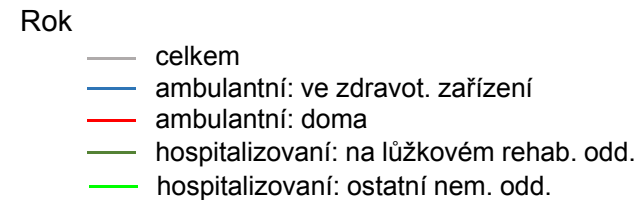
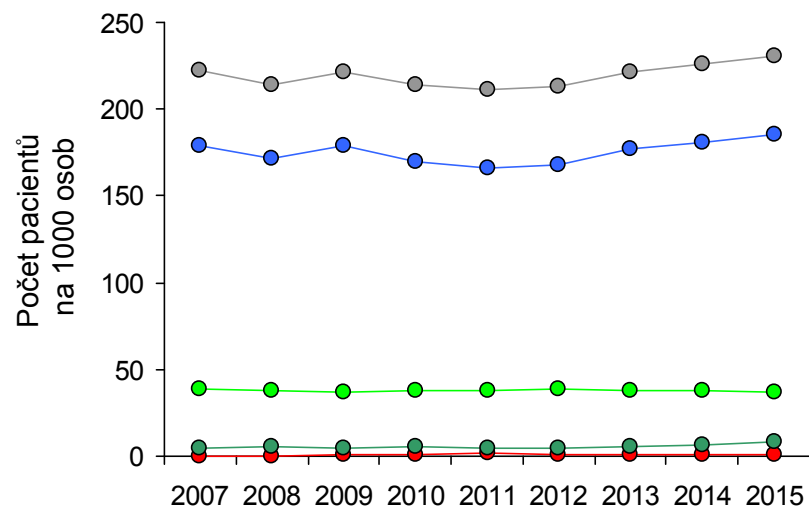
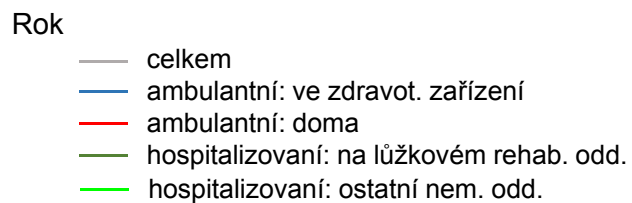
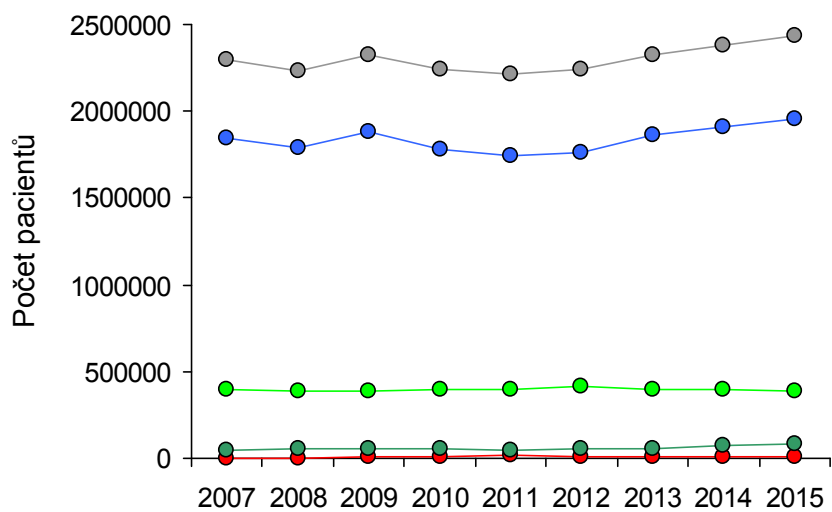


Obrázek 5. Zpravodajské jednotky – druh zdravotnického zařízení

N = 1652 hlásících zpravodajských jednotek v roce 2015



Obrázek 6. Počet pacientů přijatých k léčbě



NÁRODNÍ ZDRAVOTNICKÝ INFORMAČNÍ SYSTÉM – AMBULANTNÍ PÉČE
 ZDRAVOTNICTVÍ ČR: Stručný přehled činnosti oboru rehabilitační a fyzikální medicína za období 2007–2015
 NZIS REPORT č. K/22 (09/2016)

Příloha č. 1. Absolutní počty pacientů oboru rehabilitační a fyzikální medicína v časovém trendu

	2007	2008	2009	2010	2011	2012	2013	2014	2015
I. Pracovníci ve zdravotnictví									
Fyzické osoby (počet k 31.12.): lékaři	830	819	845	872	899	905	905	956	1 006
Fyzické osoby (počet k 31.12.): fyzioterapeuti	5 455	5 429	5 720	5 859	6 068	6 270	6 467	6 496	6 524
Fyzické osoby (počet k 31.12.): ZPBD	975	1 016	1 062	956	970	974	986	1 362	1 738
Fyzické osoby (počet k 31.12.): ZPBD: všeobecné sestry	672	676	746	677	659	651	668	741	813
Fyzické osoby (počet k 31.12.): ZPBD: ergoterapeuti	231	227	245	212	229	251	220	239	257
Fyzické osoby (počet k 31.12.): ostatní odborní pracovníci	460	446	451	469	457	433	544	555	566
Přepočtené počty (úvazek k 31.12.): lékaři	233	231	241	251	254	251	245	240	235
Přepočtené počty (úvazek k 31.12.): fyzioterapeuti	2 962	2 668	2 829	2 863	2 797	2 821	2 713	2 272	1 831
Přepočtené počty (úvazek k 31.12.): ZPBD	524	559	582	509	520	504	519	564	609
Přepočtené počty (úvazek k 31.12.): ZPBD: všeobecné sestry	405	395	436	405	409	397	397	387	376
Přepočtené počty (úvazek k 31.12.): ZPBD: ergoterapeuti	117	132	165	117	123	135	136	129	121
Přepočtené počty (úvazek k 31.12.): ostatní odborní pracovníci	291	300	286	299	293	293	325	328	331
Smluvní pracovníci (úvazek k 31.12.): lékaři	8	8	5	7	8	7	10	32	54
Smluvní pracovníci (úvazek k 31.12.): fyzioterapeuti	15	9	21	26	106	24	60	174	287
Smluvní pracovníci (úvazek k 31.12.): ZPBD	2	2	0	4	0	3	7	37	67
Smluvní pracovníci (úvazek k 31.12.): ZPBD: všeobecné sestry	1	1	1	3	0	3	7	12	17
Smluvní pracovníci (úvazek k 31.12.): ZPBD: ergoterapeuti	0	0	0	0	0	0	0	1	2
Smluvní pracovníci (úvazek k 31.12.): ostatní odborní pracovníci	0	4	6	12	10	3	23	37	51
Průměrný roční přepočtený počet pracov. celkem (včetně smluvních): lékaři		224	233	237	255	228	244	292	340
Průměrný roční přepočtený počet pracov. celkem (včetně smluvních): fyzioterapeuti		2 278	2 444	2 461	2 372	2 563	2 439	4 939	7 439
Průměrný roční přepočtený počet pracov. celkem (včetně smluvních): ZPBD		464	507	480	489	445	452	699	945

Příloha č. 1. Absolutní počty pacientů oboru rehabilitační a fyzikální medicína v časovém trendu

	2007	2008	2009	2010	2011	2012	2013	2014	2015
Průměrný roční přepočtený počet pracov. celkem (včetně smluvních): ZPBD: všeobecné sestry		362	396	383	385	376	363	350	337
Průměrný roční přepočtený počet pracov. celkem (včetně smluvních): ZPBD: ergoterapeuti		110	152	97	101	105	106	98	89
Průměrný roční přepočtený počet pracov. celkem (včetně smluvních): ostatní odborní pracovníci		286	277	306	291	252	327	442	556

II. Činnost

Lékařem: počet vyšetření	1 640 282	1 448 287	1 443 351	1 425 704	1 452 553	1 468 053	1 487 707	1 497 833	1 507 958
Lékařem: počet výkonů celkem	2 231 808	2 114 234	2 274 768	2 316 797	2 301 765	2 275 890	2 399 974	2 171 878	1 943 781
Lékařem: počet výkonů: LTV	158 549	135 457	153 954	153 832	139 987	146 731	209 810	234 620	259 429
Lékařem: počet výkonů: FT	92 107	43 006	45 584	56 804	62 058	74 490	86 542	100 089	113 636
Lékařem: počet výkonů: ERGO	3 302	423	3 606	2 909	20 019	9 369	17 008	9 933	2 857
Lékařem: počet výkonů: ostatní	1 977 850	1 935 348	2 071 624	2 103 252	2 079 701	2 045 300	2 086 614	1 827 237	1 567 859
Psychologem, logopedem, soc. prac.: počet vyšetření	15 268	17 925	17 347	17 871	24 316	22 505	18 244	20 659	23 074
Psychologem, logopedem, soc. prac.: počet výkonů celkem	46 080	101 883	113 202	66 805	61 763	69 211	56 321	38 298	20 275
Fyzioterapeutem, ergoterapeutem: počet vyšetření	1 507 650	1 586 701	1 637 790	1 525 116	1 723 014	1 745 246	2 017 909	2 685 447	3 352 985
Fyzioterapeutem, ergoterapeutem: počet výkonů celkem	44 385 958	42 906 486	43 869 994	44 542 654	44 932 536	46 103 998	46 789 267	45 026 792	43 264 316
Fyzioterapeutem, ergoterapeutem: počet výkonů: LTV	23 302 593	22 365 035	22 404 981	22 518 623	22 618 767	23 086 476	22 930 467	21 907 568	20 884 668
Fyzioterapeutem, ergoterapeutem: počet výkonů: FT	17 636 937	17 016 663	16 970 949	17 079 798	17 075 157	17 129 854	17 233 798	16 440 006	15 646 213
Fyzioterapeutem, ergoterapeutem: počet výkonů: ERGO	753 721	601 094	744 347	662 975	675 928	680 858	850 553	827 225	803 896
Fyzioterapeutem, ergoterapeutem: počet výkonů: ostatní	2 692 707	2 923 694	3 749 717	4 281 258	4 562 684	5 206 810	5 774 449	5 851 994	5 929 539

III. Indikace léčebné rehabilitace (dělení diagnóz podle MKN 10)

Nemoci infekční a parazitární: počet pacientů nově přijatých k léčbě	3 237	3 758	4 294	4 609	4 583	4 995	4 720	4 844	4 967
Nemoci infekční a parazitární: počet pacientů nově přijatých k léčbě: muži	1 518	1 903	2 151	2 274	2 180	2 328	2 143	2 217	2 290
Nemoci infekční a parazitární: počet pacientů nově přijatých k léčbě: ženy	1 719	1 855	2 143	2 335	2 403	2 667	2 577	2 627	2 677
Novotvary: počet pacientů nově přijatých k léčbě	31 170	34 374	33 391	34 671	35 828	38 526	38 759	39 176	39 592
Novotvary: počet pacientů nově přijatých k léčbě: muži	12 388	14 085	14 560	14 954	15 518	16 868	16 550	17 051	17 551

Příloha č. 1. Absolutní počty pacientů oboru rehabilitační a fyzikální medicína v časovém trendu

	2007	2008	2009	2010	2011	2012	2013	2014	2015
Novotvary: počet pacientů nově přijatých k léčbě: ženy	18 782	20 289	18 831	19 717	20 310	21 658	22 209	22 125	22 041
Nemoci endokrinní: počet pacientů nově přijatých k léčbě	9 392	9 486	10 531	10 306	11 229	10 350	11 167	10 817	10 467
Nemoci endokrinní: počet pacientů nově přijatých k léčbě: muži	3 693	3 956	4 406	4 276	4 639	4 386	4 683	4 536	4 389
Nemoci endokrinní: počet pacientů nově přijatých k léčbě: ženy	5 699	5 540	6 125	6 030	6 590	5 964	6 484	6 281	6 078
Poruchy duševní a poruchy chování: počet pacientů nově přijatých k léčbě	14 830	10 533	12 331	11 546	12 157	14 532	14 692	15 729	16 766
Poruchy duševní a poruchy chování: počet pacientů nově přijatých k léčbě: muži	7 306	5 618	6 118	5 595	5 895	6 926	6 809	7 502	8 195
Poruchy duševní a poruchy chování: počet pacientů nově přijatých k léčbě: ženy	7 524	4 915	6 213	5 951	6 262	7 606	7 883	8 227	8 571
Nemoci nervové soustavy: počet pacientů nově přijatých k léčbě	167 642	168 649	170 032	162 904	164 131	158 794	154 616	177 494	200 372
Nemoci nervové soustavy: počet pacientů nově přijatých k léčbě: muži	72 722	74 143	71 727	70 228	72 408	68 349	67 239	80 604	93 968
Nemoci nervové soustavy: počet pacientů nově přijatých k léčbě: ženy	94 920	94 506	98 305	92 676	91 723	90 445	87 377	96 891	106 404
Nemoci oběhové soustavy: počet pacientů nově přijatých k léčbě	105 835	105 442	104 773	105 008	106 236	106 453	104 690	99 565	94 439
Nemoci oběhové soustavy: počet pacientů nově přijatých k léčbě: muži	51 651	52 019	51 007	51 733	53 263	53 231	51 575	48 640	45 704
Nemoci oběhové soustavy: počet pacientů nově přijatých k léčbě: ženy	54 184	53 423	53 766	53 275	52 973	53 222	53 115	50 925	48 735
Nemoci dýchací soustavy: počet pacientů nově přijatých k léčbě	34 674	32 967	33 875	32 729	37 160	32 089	33 885	34 110	34 335
Nemoci dýchací soustavy: počet pacientů nově přijatých k léčbě: muži	17 197	16 211	16 954	16 583	19 118	16 515	17 367	18 123	18 879
Nemoci dýchací soustavy: počet pacientů nově přijatých k léčbě: ženy	17 477	16 756	16 921	16 146	18 042	15 574	16 518	15 987	15 456
Nemoci trávicí soustavy: počet pacientů nově přijatých k léčbě	44 348	23 981	31 774	37 867	35 417	33 534	34 739	42 974	51 209
Nemoci trávicí soustavy: počet pacientů nově přijatých k léčbě: muži	19 110	10 809	13 607	15 526	14 852	14 906	15 487	18 638	21 789
Nemoci trávicí soustavy: počet pacientů nově přijatých k léčbě: ženy	25 238	13 172	18 167	22 341	20 565	18 628	19 252	24 336	29 420
Nem. svalové a kosterní soust. a pojivové tkáně: počet pacientů nově přijatých k léčbě	1 454 901	1 436 306	1 481 977	1 401 761	1 379 436	1 408 082	1 468 107	1 482 199	1 496 291
Nem. svalové a kosterní soust. a pojivové tkáně: počet pacientů nově přijatých k léčbě: muži	589 221	581 007	588 135	560 003	549 972	559 024	580 521	594 673	608 825
Nem. svalové a kosterní soust. a pojivové tkáně: počet pacientů nově přijatých k léčbě: ženy	865 680	855 299	893 842	841 758	829 464	849 058	887 586	887 526	887 466
Nemoci močové a pohlavní soustavy: počet pacientů nově přijatých k léčbě	19 957	18 400	19 419	23 932	22 728	19 880	22 049	23 003	23 956
Nemoci močové a pohlavní soustavy: počet pacientů nově přijatých k léčbě: muži	7 685	5 528	6 673	8 088	8 116	7 320	7 401	8 848	10 294

Příloha č. 1. Absolutní počty pacientů oboru rehabilitační a fyzikální medicína v časovém trendu

	2007	2008	2009	2010	2011	2012	2013	2014	2015
Nemoci močové a pohlavní soustavy: počet pacientů nově přijatých k léčbě: ženy	12 272	12 872	12 746	15 844	14 612	12 560	14 648	14 155	13 662
Těhotenství, porod a šestinedělí, stavy vzniklé v perinatálním období: počet pacientů nově přijatých k léčbě	41 547	42 411	41 273	40 607	40 240	39 838	39 409	38 754	38 099
Těhotenství, porod a šestinedělí, stavy vzniklé v perinatálním období: počet pacientů nově přijatých k léčbě: muži	2 959	4 118	3 776	3 925	3 930	5 206	5 405	5 450	5 494
Těhotenství, porod a šestinedělí, stavy vzniklé v perinatálním období: počet pacientů nově přijatých k léčbě: ženy	38 588	38 293	37 497	36 682	36 310	34 632	34 004	33 305	32 605
Poranění, otravy: počet pacientů nově přijatých k léčbě	290 457	280 026	305 787	297 126	279 504	278 324	291 127	284 880	278 632
Poranění, otravy: počet pacientů nově přijatých k léčbě: muži	152 033	143 881	151 507	145 277	143 387	143 676	149 736	145 245	140 754
Poranění, otravy: počet pacientů nově přijatých k léčbě: ženy	138 424	136 145	154 280	151 849	136 117	134 648	141 391	139 635	137 878
Ostatní neuvedené skupiny nemocí: počet pacientů nově přijatých k léčbě	79 392	69 760	74 525	83 092	84 822	94 930	110 820	128 022	145 223
Ostatní neuvedené skupiny nemocí: počet pacientů nově přijatých k léčbě: muži	36 506	30 787	32 836	38 105	38 136	42 260	48 837	57 929	67 020
Ostatní neuvedené skupiny nemocí: počet pacientů nově přijatých k léčbě: ženy	42 886	38 973	41 689	44 987	46 686	52 670	61 983	70 093	78 203
Celkem: počet pacientů nově přijatých k léčbě	2 297 382	2 236 103	2 323 982	2 246 158	2 213 471	2 240 327	2 328 780	2 381 564	2 434 348
Celkem: počet pacientů nově přijatých k léčbě: muži	973 989	944 065	963 457	936 567	931 414	940 995	973 753	1 009 453	1 045 152
Celkem: počet pacientů nově přijatých k léčbě: ženy	1 323 393	1 292 038	1 360 525	1 309 591	1 282 057	1 299 332	1 355 027	1 372 112	1 389 196
IV. Druh služby									
Počet pacientů přijatých k léčbě: ambulantní: ve zdravot. zařízení	1 848 923	1 789 547	1 877 502	1 782 387	1 747 807	1 766 057	1 860 087	1 907 421	1 954 755
Počet pacientů přijatých k léčbě: ambulantní: doma	2 289	1 369	8 905	11 998	16 700	9 434	12 732	9 965	7 197
Počet pacientů přijatých k léčbě: hospitalizovaní: na lůžkovém rehab. odd.	47 221	53 446	52 954	55 085	49 206	52 988	55 736	70 409	85 081
Počet pacientů přijatých k léčbě: hospitalizovaní: ostatní nem. odd.	398 949	391 741	384 621	396 688	399 758	411 848	400 225	393 770	387 315
Počet pacientů přijatých k léčbě: celkem	2 297 382	2 236 103	2 323 982	2 246 158	2 213 471	2 240 327	2 328 780	2 381 564	2 434 348

Příloha č. 2. Standardizované počty pacientů oboru rehabilitační a fyzikální medicína v časovém trendu

	2007	2008	2009	2010	2011	2012	2013	2014	2015
I. Činnost - na 1000 osob v celé populaci									
Lékařem: počet vyšetření	158,90	138,86	137,57	135,56	138,38	139,69	141,54	142,31	143,03
Lékařem: počet výkonů celkem	216,20	202,71	216,82	220,29	219,29	216,56	228,34	206,36	184,37
Lékařem: počet výkonů: LTV	15,36	12,99	14,67	14,63	13,34	13,96	19,96	22,29	24,61
Lékařem: počet výkonů: FT	8,92	4,12	4,34	5,40	5,91	7,09	8,23	9,51	10,78
Lékařem: počet výkonů: ERGO	0,32	0,04	0,34	0,28	1,91	0,89	1,62	0,94	0,27
Lékařem: počet výkonů: ostatní	191,60	185,56	197,46	199,98	198,13	194,62	198,52	173,61	148,71
Psychologem, logopedem, soc. prac.: počet vyšetření	1,48	1,72	1,65	1,70	2,32	2,14	1,74	1,96	2,19
Psychologem, logopedem, soc. prac.: počet výkonů celkem	4,46	9,77	10,79	6,35	5,88	6,59	5,36	3,64	1,92
Fyzioterapeutem, ergoterapeutem: počet vyšetření	146,05	152,13	156,11	145,01	164,15	166,07	191,99	255,15	318,03
Fyzioterapeutem, ergoterapeutem: počet výkonů celkem	4 299,84	4 113,88	4 181,48	4 235,20	4 280,65	4 386,98	4 451,58	4 278,17	4 103,63
Fyzioterapeutem, ergoterapeutem: počet výkonů: LTV	2 257,42	2 144,36	2 135,54	2 141,11	2 154,85	2 196,77	2 181,63	2 081,52	1 980,91
Fyzioterapeutem, ergoterapeutem: počet výkonů: FT	1 708,56	1 631,56	1 617,59	1 623,98	1 626,72	1 629,97	1 639,64	1 562,03	1 484,05
Fyzioterapeutem, ergoterapeutem: počet výkonů: ERGO	73,02	57,63	70,95	63,04	64,39	64,79	80,92	78,60	76,25
Fyzioterapeutem, ergoterapeutem: počet výkonů: ostatní	260,85	280,32	357,41	407,07	434,68	495,45	549,39	556,02	562,42
II. Indikace léčebné rehabilitace (dělení diagnóz podle MKN 10) - na 1000 osob v celé populaci									
Nemoci infekční a parazitární: počet pacientů nově přijatých k léčbě	0,31	0,36	0,41	0,44	0,44	0,48	0,45	0,46	0,47
Nemoci infekční a parazitární: počet pacientů nově přijatých k léčbě: muži	0,15	0,18	0,21	0,22	0,21	0,22	0,20	0,21	0,22
Nemoci infekční a parazitární: počet pacientů nově přijatých k léčbě: ženy	0,17	0,18	0,20	0,22	0,23	0,25	0,25	0,25	0,25
Novotvary: počet pacientů nově přijatých k léčbě	3,02	3,30	3,18	3,30	3,41	3,67	3,69	3,72	3,76

Příloha č. 2. Standardizované počty pacientů oboru rehabilitační a fyzikální medicína v časovém trendu

	2007	2008	2009	2010	2011	2012	2013	2014	2015
Novotvary: počet pacientů nově přijatých k léčbě: muži	1,20	1,35	1,39	1,42	1,48	1,61	1,57	1,62	1,66
Novotvary: počet pacientů nově přijatých k léčbě: ženy	1,82	1,95	1,79	1,87	1,93	2,06	2,11	2,10	2,09
Nemoci endokrinní: počet pacientů nově přijatých k léčbě	0,91	0,91	1,00	0,98	1,07	0,98	1,06	1,03	0,99
Nemoci endokrinní: počet pacientů nově přijatých k léčbě: muži	0,36	0,38	0,42	0,41	0,44	0,42	0,45	0,43	0,42
Nemoci endokrinní: počet pacientů nově přijatých k léčbě: ženy	0,55	0,53	0,58	0,57	0,63	0,57	0,62	0,60	0,58
Poruchy duševní a poruchy chování: počet pacientů nově přijatých k léčbě	1,44	1,01	1,18	1,10	1,16	1,38	1,40	1,49	1,59
Poruchy duševní a poruchy chování: počet pacientů nově přijatých k léčbě: muži	0,71	0,54	0,58	0,53	0,56	0,66	0,65	0,71	0,78
Poruchy duševní a poruchy chování: počet pacientů nově přijatých k léčbě: ženy	0,73	0,47	0,59	0,57	0,60	0,72	0,75	0,78	0,81
Nemoci nervové soustavy: počet pacientů nově přijatých k léčbě	16,24	16,17	16,21	15,49	15,64	15,11	14,71	16,86	19,01
Nemoci nervové soustavy: počet pacientů nově přijatých k léčbě: muži	7,04	7,11	6,84	6,68	6,90	6,50	6,40	7,66	8,91
Nemoci nervové soustavy: počet pacientů nově přijatých k léčbě: ženy	9,20	9,06	9,37	8,81	8,74	8,61	8,31	9,21	10,09
Nemoci oběhové soustavy: počet pacientů nově přijatých k léčbě	10,25	10,11	9,99	9,98	10,12	10,13	9,96	9,46	8,96
Nemoci oběhové soustavy: počet pacientů nově přijatých k léčbě: muži	5,00	4,99	4,86	4,92	5,07	5,07	4,91	4,62	4,34
Nemoci oběhové soustavy: počet pacientů nově přijatých k léčbě: ženy	5,25	5,12	5,12	5,07	5,05	5,06	5,05	4,84	4,62
Nemoci dýchací soustavy: počet pacientů nově přijatých k léčbě	3,36	3,16	3,23	3,11	3,54	3,05	3,22	3,24	3,26
Nemoci dýchací soustavy: počet pacientů nově přijatých k léčbě: muži	1,67	1,55	1,62	1,58	1,82	1,57	1,65	1,72	1,79
Nemoci dýchací soustavy: počet pacientů nově přijatých k léčbě: ženy	1,69	1,61	1,61	1,54	1,72	1,48	1,57	1,52	1,47
Nemoci trávicí soustavy: počet pacientů nově přijatých k léčbě	4,30	2,30	3,03	3,60	3,37	3,19	3,31	4,08	4,86
Nemoci trávicí soustavy: počet pacientů nově přijatých k léčbě: muži	1,85	1,04	1,30	1,48	1,41	1,42	1,47	1,77	2,07
Nemoci trávicí soustavy: počet pacientů nově přijatých k léčbě: ženy	2,44	1,26	1,73	2,12	1,96	1,77	1,83	2,31	2,79
Nem. svalové a kosterní soust. a pojivové tkáně: počet pacientů nově přijatých k léčbě	140,94	137,71	141,26	133,28	131,42	133,98	139,68	140,83	141,92
Nem. svalové a kosterní soust. a pojivové tkáně: počet pacientů nově přijatých k léčbě: muži	57,08	55,71	56,06	53,25	52,39	53,19	55,23	56,50	57,75
Nem. svalové a kosterní soust. a pojivové tkáně: počet pacientů nově přijatých k léčbě: ženy	83,86	82,01	85,20	80,04	79,02	80,79	84,45	84,33	84,18

Příloha č. 2. Standardizované počty pacientů oboru rehabilitační a fyzikální medicína v časovém trendu

	2007	2008	2009	2010	2011	2012	2013	2014	2015
Nemoci močové a pohlavní soustavy: počet pacientů nově přijatých k léčbě	1,93	1,76	1,85	2,28	2,17	1,89	2,10	2,19	2,27
Nemoci močové a pohlavní soustavy: počet pacientů nově přijatých k léčbě: muži	0,74	0,53	0,64	0,77	0,77	0,70	0,70	0,84	0,98
Nemoci močové a pohlavní soustavy: počet pacientů nově přijatých k léčbě: ženy	1,19	1,23	1,21	1,51	1,39	1,20	1,39	1,34	1,30
Těhotenství, porod a šestinedělí, stavy vzniklé v perinatálním období: počet pacientů nově přijatých k léčbě	4,02	4,07	3,93	3,86	3,83	3,79	3,75	3,68	3,61
Těhotenství, porod a šestinedělí, stavy vzniklé v perinatálním období: počet pacientů nově přijatých k léčbě: muži	0,29	0,39	0,36	0,37	0,37	0,50	0,51	0,52	0,52
Těhotenství, porod a šestinedělí, stavy vzniklé v perinatálním období: počet pacientů nově přijatých k léčbě: ženy	3,74	3,67	3,57	3,49	3,46	3,30	3,24	3,16	3,09
Poranění, otravy: počet pacientů nově přijatých k léčbě	28,14	26,85	29,15	28,25	26,63	26,48	27,70	27,07	26,43
Poranění, otravy: počet pacientů nově přijatých k léčbě: muži	14,73	13,80	14,44	13,81	13,66	13,67	14,25	13,80	13,35
Poranění, otravy: počet pacientů nově přijatých k léčbě: ženy	13,41	13,05	14,71	14,44	12,97	12,81	13,45	13,27	13,08
Ostatní neuvedené skupiny nemocí: počet pacientů nově přijatých k léčbě	7,69	6,69	7,10	7,90	8,08	9,03	10,54	12,16	13,77
Ostatní neuvedené skupiny nemocí: počet pacientů nově přijatých k léčbě: muži	3,54	2,95	3,13	3,62	3,63	4,02	4,65	5,50	6,36
Ostatní neuvedené skupiny nemocí: počet pacientů nově přijatých k léčbě: ženy	4,15	3,74	3,97	4,28	4,45	5,01	5,90	6,66	7,42
Celkem: počet pacientů nově přijatých k léčbě	222,56	214,40	221,51	213,57	210,87	213,18	221,56	226,28	230,90
Celkem: počet pacientů nově přijatých k léčbě: muži	94,35	90,52	91,83	89,05	88,73	89,54	92,64	95,91	99,13
Celkem: počet pacientů nově přijatých k léčbě: ženy	128,20	123,88	129,68	124,52	122,14	123,64	128,92	130,37	131,77

III. Druh služby - na 1000 osob v celé populaci

Počet pacientů přijatých k léčbě: ambulantní: ve zdravot. zařízení	179,11	171,58	178,95	169,47	166,51	168,05	176,97	181,23	185,41
Počet pacientů přijatých k léčbě: ambulantní: doma	0,22	0,13	0,85	1,14	1,59	0,90	1,21	0,95	0,68
Počet pacientů přijatých k léčbě: hospitalizovaní: na lůžkovém rehab. odd.	4,57	5,12	5,05	5,24	4,69	5,04	5,30	6,69	8,07
Počet pacientů přijatých k léčbě: hospitalizovaní: ostatní nem. odd.	38,65	37,56	36,66	37,72	38,08	39,19	38,08	37,41	36,74
Počet pacientů přijatých k léčbě: celkem	222,56	214,40	221,51	213,57	210,87	213,18	221,56	226,28	230,90

Příloha č. 3. Absolutní počty pacientů oboru rehabilitační a fyzikální medicína v regionálním srovnání v roce 2015

	Hlavní město Praha	Středočeský kraj	Jihočeský kraj	Plzeňský kraj	Karlovarský kraj	Ústecký kraj	Liberecký kraj	Královéhradecký kraj	Pardubický kraj	Kraj Vysočina	Jihomoravský kraj	Olomoucký kraj	Zlínský kraj	Moravskoslezský kraj
I. Pracovníci ve zdravotnictví														
Fyzické osoby (počet k 31.12.): lékaři	216	70	50	53	61	62	45	66	30	21	108	61	41	122
Fyzické osoby (počet k 31.12.): fyzioterapeuti	1 247	679	336	337	186	415	270	379	386	218	699	337	264	771
Fyzické osoby (počet k 31.12.): ZPBD	238	146	90	90	134	94	72	136	90	104	161	63	46	274
Fyzické osoby (počet k 31.12.): ZPBD: všeobecné sestry	86	65	38	29	81	39	31	114	30	55	82	34	23	106
Fyzické osoby (počet k 31.12.): ZPBD: ergoterapeuti	35	23	13	20	12	15	10	8	14	9	23	6	9	60
Fyzické osoby (počet k 31.12.): ostatní odborní pracovníci	57	30	15	6	161	11	10	19	19	13	67	14	52	92
Přepočtené počty (úvazek k 31.12.): lékaři	55	14	8	15	22	11	16	8	6	6	27	10	7	30
Přepočtené počty (úvazek k 31.12.): fyzioterapeuti	300	131	126	97	89	167	95	105	101	67	147	103	107	196
Přepočtené počty (úvazek k 31.12.): ZPBD	68	51	34	23	73	42	20	20	21	43	93	17	22	82
Přepočtené počty (úvazek k 31.12.): ZPBD: všeobecné sestry	42	28	19	11	51	18	12	15	11	27	63	20	9	50
Přepočtené počty (úvazek k 31.12.): ZPBD: ergoterapeuti	16	11	13	3	1	8	2	1	2	7	12	3	9	33
Přepočtené počty (úvazek k 31.12.): ostatní odborní pracovníci	23	14	12	2	88	6	5	10	12	13	40	7	42	57
Smluvní pracovníci (úvazek k 31.12.): lékaři	13	2	0	0	15	4	1	2	3	2	3	0	2	7
Smluvní pracovníci (úvazek k 31.12.): fyzioterapeuti	45	22	2	9	8	37	21	10	21	25	23	15	14	35
Smluvní pracovníci (úvazek k 31.12.): ZPBD	11	5	1	0	6	2	0	0	2	18	1	0	16	5
Smluvní pracovníci (úvazek k 31.12.): ZPBD: všeobecné sestry	4	1	1	0	4	0	0	0	1	5	0	0	0	1
Smluvní pracovníci (úvazek k 31.12.): ZPBD: ergoterapeuti	0	0	0	0	1	0	0	0	0	1	0	0	0	0
Smluvní pracovníci (úvazek k 31.12.): ostatní odborní pracovníci	8	3	1	0	14	0	1	0	0	0	13	1	0	10
Průměrný roční přepočtený počet pracov. celkem (včetně smluvních): lékaři	75	21	16	17	49	15	18	22	9	5	23	20	7	43
Průměrný roční přepočtený počet pracov. celkem (včetně smluvních): fyzioterapeuti	467	3 027	123	124	133	173	142	2 322	133	99	182	156	114	244
Průměrný roční přepočtený počet pracov. celkem (včetně smluvních): ZPBD	331	61	28	21	100	41	35	19	25	52	93	22	22	95
Průměrný roční přepočtený počet pracov. celkem (včetně smluvních): ZPBD: všeobecné sestry	52	20	19	12	60	18	14	15	11	26	19	22	10	39
Průměrný roční přepočtený počet pracov. celkem (včetně smluvních): ZPBD: ergoterapeuti	10	7	7	1	8	8	2	1	2	8	8	2	4	21
Průměrný roční přepočtený počet pracov. celkem (včetně smluvních): ostatní odborní pracovníci	247	12	8	2	111	7	6	10	3	14	31	9	40	56

Příloha č. 3. Absolutní počty pacientů oboru rehabilitační a fyzikální medicína v regionálním srovnání v roce 2015

	Hlavní město Praha	Středočeský kraj	Jihočeský kraj	Plzeňský kraj	Karlovarský kraj	Ústecký kraj	Liberecký kraj	Královéhradecký kraj	Pardubický kraj	Kraj Vysočina	Jihomoravský kraj	Olomoucký kraj	Zlínský kraj	Moravskoslezský kraj
II. Činnost														
Lékařem: počet vyšetření	215 775	96 518	88 633	86 886	83 933	99 242	57 600	111 475	55 383	54 308	159 052	103 514	68 490	227 149
Lékařem: počet výkonů celkem	402 430	133 659	73 060	53 364	114 516	136 729	106 800	130 635	48 746	85 893	219 148	140 744	85 836	212 221
Lékařem: počet výkonů: LTV	65 129	19 746	9 251	942	29 418	3 655	16 197	19 404	7 050	262	44 997	26 852	2 109	14 417
Lékařem: počet výkonů: FT	37 674	2 721	375	865	14 796	4 940	1 659	3 303	2 998	156	14 594	920	0	28 635
Lékařem: počet výkonů: ERGO	364	2 226	0	0	255	0	0	0	0	0	0	0	4	8
Lékařem: počet výkonů: ostatní	299 263	108 966	63 434	51 557	70 047	128 134	88 944	107 928	38 698	85 475	159 557	112 972	83 723	169 161
Psychologem, logopedem, soc. prac.: počet vyšetření	2 621	17 765	209	98	0	476	0	1 864	17	0	17	5	0	2
Psychologem, logopedem, soc. prac.: počet výkonů celkem	7 718	6 763	993	1 098	0	1 542	0	2 114	21	0	21	5	0	0
Fyzioterapeutem, ergoterapeutem: počet vyšetření	751 849	750 398	245 191	144 283	88 424	124 965	103 556	174 185	155 806	67 526	258 465	180 098	105 726	202 513
Fyzioterapeutem, ergoterapeutem: počet výkonů celkem	5 745 438	4 551 823	1 962 841	2 117 062	1 064 880	3 006 952	1 802 498	2 485 675	2 665 746	1 588 407	5 099 493	2 135 372	1 904 544	7 133 585
Fyzioterapeutem, ergoterapeutem: počet výkonů: LTV	2 607 851	2 209 327	889 204	1 116 134	318 563	1 345 308	1 001 711	1 117 655	1 372 055	729 157	2 698 995	1 204 554	1 011 112	3 263 042
Fyzioterapeutem, ergoterapeutem: počet výkonů: FT	1 779 836	1 646 899	678 984	741 855	388 200	1 119 941	555 544	1 061 229	961 472	666 142	1 626 239	715 384	569 914	3 134 574
Fyzioterapeutem, ergoterapeutem: počet výkonů: ERGO	84 482	119 758	23 102	18 284	9 468	74 247	67 275	24 054	37 544	23 934	125 565	12 548	59 617	124 018
Fyzioterapeutem, ergoterapeutem: počet výkonů: ostatní	1 273 269	575 839	371 551	240 789	348 649	467 456	177 968	282 737	294 675	169 174	648 694	202 886	263 901	611 951
III. Indikace léčebné rehabilitace (dělení diagnóz podle MKN 10)														
Nemoci infekční a parazitární: počet pacientů nově přijatých k léčbě	587	451	358	388	85	171	244	231	119	226	805	306	174	822
Nemoci infekční a parazitární: počet pacientů nově přijatých k léčbě: muži	259	212	168	199	35	63	126	103	55	110	390	150	73	347
Nemoci infekční a parazitární: počet pacientů nově přijatých k léčbě: ženy	328	239	190	189	50	108	118	128	64	116	415	156	101	475
Novotvary: počet pacientů nově přijatých k léčbě	14 171	2 054	1 574	2 321	807	1 198	1 645	1 266	697	905	6 443	2 968	1 425	2 118
Novotvary: počet pacientů nově přijatých k léčbě: muži	7 192	830	568	1 141	310	406	702	457	311	314	2 880	1 037	636	767
Novotvary: počet pacientů nově přijatých k léčbě: ženy	6 979	1 224	1 006	1 180	497	792	943	809	386	591	3 563	1 931	789	1 351
Nemoci endokrinní: počet pacientů nově přijatých k léčbě	1 623	1 086	550	729	844	296	531	437	569	231	1 745	617	388	821
Nemoci endokrinní: počet pacientů nově přijatých k léčbě: muži	707	449	224	317	332	123	270	197	271	94	616	305	144	340
Nemoci endokrinní: počet pacientů nově přijatých k léčbě: ženy	916	637	326	412	512	173	261	240	298	137	1 129	312	244	481
Poruchy duševní a poruchy chování: počet pacientů nově přijatých k léčbě	1 507	1 283	501	637	123	553	1 661	909	299	614	4 392	559	3 423	305
Poruchy duševní a poruchy chování: počet pacientů nově přijatých k léčbě: muži	756	562	276	299	63	232	938	424	148	298	2 061	217	1 795	126

Příloha č. 3. Absolutní počty pacientů oboru rehabilitační a fyzikální medicína v regionálním srovnání v roce 2015

	Hlavní město Praha	Středočeský kraj	Jihočeský kraj	Plzeňský kraj	Karlovarský kraj	Ústecký kraj	Liberecký kraj	Královéhradecký kraj	Pardubický kraj	Kraj Vysočina	Jihomoravský kraj	Olomoucký kraj	Zlínský kraj	Moravskoslezský kraj
Poruchy duševní a poruchy chování: počet pacientů nově přijatých k léčbě: ženy	751	721	225	338	60	321	723	485	151	316	2 331	342	1 628	179
Nemoci nervové soustavy: počet pacientů nově přijatých k léčbě	26 967	27 293	8 664	12 204	6 904	15 562	13 597	7 177	6 813	10 741	31 198	10 851	6 575	15 826
Nemoci nervové soustavy: počet pacientů nově přijatých k léčbě: muži	12 206	12 650	3 791	5 871	3 253	7 663	6 885	3 253	2 992	5 036	15 309	4 797	3 044	7 218
Nemoci nervové soustavy: počet pacientů nově přijatých k léčbě: ženy	14 761	14 643	4 873	6 333	3 651	7 899	6 712	3 924	3 821	5 705	15 889	6 054	3 531	8 608
Nemoci oběhové soustavy: počet pacientů nově přijatých k léčbě	14 227	9 912	6 596	5 744	2 652	5 998	3 677	4 759	4 808	2 918	11 829	6 634	4 852	9 833
Nemoci oběhové soustavy: počet pacientů nově přijatých k léčbě: muži	7 424	4 582	2 565	2 754	1 332	2 694	1 871	2 217	2 310	1 578	5 809	3 283	2 338	4 947
Nemoci oběhové soustavy: počet pacientů nově přijatých k léčbě: ženy	6 803	5 330	4 031	2 990	1 320	3 304	1 806	2 542	2 498	1 340	6 020	3 351	2 514	4 886
Nemoci dýchací soustavy: počet pacientů nově přijatých k léčbě	4 375	2 953	1 205	3 137	4 203	1 296	1 576	1 078	1 917	1 141	3 235	2 263	2 230	3 726
Nemoci dýchací soustavy: počet pacientů nově přijatých k léčbě: muži	2 213	1 619	614	1 775	2 561	647	824	589	1 403	606	1 588	1 132	1 253	2 055
Nemoci dýchací soustavy: počet pacientů nově přijatých k léčbě: ženy	2 162	1 334	591	1 362	1 642	649	752	489	514	535	1 647	1 131	977	1 671
Nemoci trávicí soustavy: počet pacientů nově přijatých k léčbě	26 804	2 155	719	912	6 196	840	917	621	523	446	7 477	1 637	810	1 152
Nemoci trávicí soustavy: počet pacientů nově přijatých k léčbě: muži	9 793	1 017	315	413	3 214	336	469	279	247	212	3 831	803	400	460
Nemoci trávicí soustavy: počet pacientů nově přijatých k léčbě: ženy	17 011	1 138	404	499	2 982	504	448	342	276	234	3 646	834	410	692
Nem. svalové a kosterní soust. a pojivové tkáně: počet pacientů nově přijatých k léčbě	225 325	196 387	69 588	66 373	67 621	143 920	76 419	68 814	73 727	65 611	149 037	79 208	69 812	144 449
Nem. svalové a kosterní soust. a pojivové tkáně: počet pacientů nově přijatých k léčbě: muži	91 593	83 030	29 002	27 997	27 235	56 072	29 143	27 831	27 517	27 977	58 815	33 807	28 968	59 838
Nem. svalové a kosterní soust. a pojivové tkáně: počet pacientů nově přijatých k léčbě: ženy	133 732	113 357	40 586	38 376	40 386	87 848	47 276	40 983	46 210	37 634	90 222	45 401	40 844	84 611
Nemoci močové a pohlavní soustavy: počet pacientů nově přijatých k léčbě	4 276	1 438	1 171	891	1 857	5 432	758	842	272	875	2 975	1 324	583	1 262
Nemoci močové a pohlavní soustavy: počet pacientů nově přijatých k léčbě: muži	2 146	535	278	251	988	3 205	175	225	74	217	1 140	552	163	345
Nemoci močové a pohlavní soustavy: počet pacientů nově přijatých k léčbě: ženy	2 130	903	893	640	869	2 227	583	617	198	658	1 835	772	420	917
Těhotenství, porod a šestinedělí, stavy vzniklé v perinatálním období: počet pacientů nově přijatých k léčbě	3 852	1 861	1 985	4 632	263	2 165	1 768	3 689	335	1 896	9 921	2 029	1 982	1 721
Těhotenství, porod a šestinedělí, stavy vzniklé v perinatálním období: počet pacientů nově přijatých k léčbě: muži	875	552	232	114	32	207	216	1 067	125	270	790	575	163	276
Těhotenství, porod a šestinedělí, stavy vzniklé v perinatálním období: počet pacientů nově přijatých k léčbě: ženy	2 977	1 309	1 753	4 518	231	1 958	1 552	2 622	210	1 626	9 131	1 454	1 819	1 445
Poranění, otravy: počet pacientů nově přijatých k léčbě	32 276	27 313	14 809	14 664	4 869	21 960	14 843	16 727	12 553	13 361	38 852	18 567	14 507	33 331
Poranění, otravy: počet pacientů nově přijatých k léčbě: muži	15 128	13 544	7 815	7 483	1 859	10 813	7 849	8 323	6 369	6 845	20 564	9 283	7 474	17 405
Poranění, otravy: počet pacientů nově přijatých k léčbě: ženy	17 148	13 769	6 994	7 181	3 010	11 147	6 994	8 404	6 184	6 516	18 288	9 284	7 033	15 926
Ostatní neuvedené skupiny nemocí: počet pacientů nově přijatých k léčbě	17 773	18 827	14 824	5 579	4 324	8 639	8 916	6 737	5 732	7 836	18 111	6 496	11 388	10 041
Ostatní neuvedené skupiny nemocí: počet pacientů nově přijatých k léčbě: muži	8 368	8 801	7 611	2 708	1 865	4 015	4 025	3 211	2 608	3 520	7 959	3 026	4 731	4 572

Příloha č. 3. Absolutní počty pacientů oboru rehabilitační a fyzikální medicína v regionálním srovnání v roce 2015

	Hlavní město Praha	Středočeský kraj	Jihočeský kraj	Plzeňský kraj	Karlovarský kraj	Ústecký kraj	Liberecký kraj	Královéhradecký kraj	Pardubický kraj	Kraj Vysočina	Jihomoravský kraj	Olomoucký kraj	Zlínský kraj	Moravskoslezský kraj
Ostatní neuvedené skupiny nemocí: počet pacientů nově přijatých k léčbě: ženy	9 405	10 026	7 213	2 871	2 459	4 624	4 891	3 526	3 124	4 316	10 152	3 470	6 657	5 469
Celkem: počet pacientů nově přijatých k léčbě	373 763	293 013	122 544	118 211	100 748	208 030	126 552	113 287	108 364	106 801	286 020	133 459	118 149	225 407
Celkem: počet pacientů nově přijatých k léčbě: muži	158 660	128 383	53 459	51 322	43 079	86 476	53 493	48 176	44 430	47 077	121 752	58 967	51 182	98 696
Celkem: počet pacientů nově přijatých k léčbě: ženy	215 103	164 630	69 085	66 889	57 669	121 554	73 059	65 111	63 934	59 724	164 268	74 492	66 967	126 711
IV. Druh služby														
Počet pacientů přijatých k léčbě: ambulantní: ve zdravot. zařízení	290 260	255 714	98 708	89 547	83 419	181 477	107 208	93 515	89 139	84 162	208 680	98 889	88 767	185 270
Počet pacientů přijatých k léčbě: ambulantní: doma	1 038	1 805	1 031	206	555	98	44	28	682	95	434	40	35	1 106
Počet pacientů přijatých k léčbě: hospitalizovaní: na lůžkovém rehab. odd.	11 094	8 013	1 934	5 699	9 053	3 630	6 505	2 644	11 053	5 819	7 679	1 135	3 018	7 805
Počet pacientů přijatých k léčbě: hospitalizovaní: ostatní nem. odd.	71 371	27 481	20 871	22 759	7 721	22 825	12 795	17 100	7 490	16 725	69 227	33 395	26 329	31 226
Počet pacientů přijatých k léčbě: celkem	373 763	293 013	122 544	118 211	100 748	208 030	126 552	113 287	108 364	106 801	286 020	133 459	118 149	225 407

Příloha č. 4. Standardizované počty pacientů oboru rehabilitační a fyzikální medicína v regionálním srovnání v roce 2015

	Hlavní město Praha	Středočeský kraj	Jihočeský kraj	Plzeňský kraj	Karlovarský kraj	Ústecký kraj	Liberecký kraj	Královéhradecký kraj	Pardubický kraj	Kraj Vysočina	Jihomoravský kraj	Olomoucký kraj	Zlínský kraj	Moravskoslezský kraj	
I. Činnost - na 1000 osob v daném kraji (kde je lokalizován poskytovatel zdravotních služeb)															
Lékařem: počet vyšetření	170,91	73,08	139,08	150,93	281,18	120,53	131,16	202,21	107,28	106,59	135,53	162,99	117,11	186,92	
Lékařem: počet výkonů celkem	318,75	101,20	114,64	92,70	383,63	166,06	243,20	236,97	94,42	168,58	186,74	221,61	146,77	174,64	
Lékařem: počet výkonů: LTV	51,59	14,95	14,52	1,64	98,55	4,44	36,88	35,20	13,66	0,51	38,34	42,28	3,61	11,86	
Lékařem: počet výkonů: FT	29,84	2,06	0,59	1,50	49,57	6,00	3,78	5,99	5,81	0,31	12,44	1,45	0,00	23,56	
Lékařem: počet výkonů: ERGO	0,29	1,69	0,00	0,00	0,85	0,00	0,00	0,00	0,00	0,00	0,00	0,00	0,01	0,01	
Lékařem: počet výkonů: ostatní	237,04	82,50	99,54	89,56	234,66	155,62	202,54	195,78	74,96	167,76	135,96	177,88	143,16	139,20	
Psychologem, logopedem, soc. prac.: počet vyšetření	2,08	13,45	0,33	0,17	0,00	0,58	0,00	3,38	0,03	0,00	0,01	0,01	0,00	0,00	
Psychologem, logopedem, soc. prac.: počet výkonů celkem	6,11	5,12	1,56	1,91	0,00	1,87	0,00	3,83	0,04	0,00	0,02	0,01	0,00	0,00	
Fyzioterapeutem, ergoterapeutem: počet vyšetření	595,52	568,17	384,74	250,64	296,22	151,77	235,81	315,97	301,81	132,53	220,24	283,58	180,78	166,65	
Fyzioterapeutem, ergoterapeutem: počet výkonů celkem	4 550,82	3 446,47	3 079,97	3 677,59	3 567,37	3 651,96	4 104,50	4 509,00	5 163,70	3 117,54	4 345,31	3 362,29	3 256,59	5 870,25	
Fyzioterapeutem, ergoterapeutem: počet výkonů: LTV	2 065,61	1 672,82	1 395,29	1 938,86	1 067,19	1 633,88	2 281,01	2 027,42	2 657,75	1 431,10	2 299,83	1 896,65	1 728,90	2 685,17	
Fyzioterapeutem, ergoterapeutem: počet výkonů: FT	1 409,76	1 246,97	1 065,42	1 288,69	1 300,48	1 360,17	1 265,04	1 925,06	1 862,43	1 307,42	1 385,73	1 126,42	974,50	2 579,45	
Fyzioterapeutem, ergoterapeutem: počet výkonů: ERGO	66,92	90,68	36,25	31,76	31,72	90,17	153,19	43,63	72,72	46,97	106,99	19,76	101,94	102,05	
Fyzioterapeutem, ergoterapeutem: počet výkonů: ostatní	1 008,52	436,00	583,02	418,28	1 167,98	567,73	405,25	512,88	570,80	332,03	552,76	319,46	451,25	503,58	
II. Indikace léčebné rehabilitace (dělení diagnóz podle MKN 10) - na 1000 osob v daném kraji (kde je lokalizován poskytovatel zdravotních služeb)															
Nemoci infekční a parazitární: počet pacientů nově přijatých k léčbě	0,46	0,34	0,56	0,67	0,28	0,21	0,56	0,42	0,23	0,44	0,69	0,48	0,30	0,68	
Nemoci infekční a parazitární: počet pacientů nově přijatých k léčbě: muži	0,21	0,16	0,26	0,35	0,12	0,08	0,29	0,19	0,11	0,22	0,33	0,24	0,12	0,29	
Nemoci infekční a parazitární: počet pacientů nově přijatých k léčbě: ženy	0,26	0,18	0,30	0,33	0,17	0,13	0,27	0,23	0,12	0,23	0,35	0,25	0,17	0,39	
Novotvary: počet pacientů nově přijatých k léčbě	11,22	1,56	2,47	4,03	2,70	1,45	3,75	2,30	1,35	1,78	5,49	4,67	2,44	1,74	
Novotvary: počet pacientů nově přijatých k léčbě: muži	5,70	0,63	0,89	1,98	1,04	0,49	1,60	0,83	0,60	0,62	2,45	1,63	1,09	0,63	
Novotvary: počet pacientů nově přijatých k léčbě: ženy	5,53	0,93	1,58	2,05	1,66	0,96	2,15	1,47	0,75	1,16	3,04	3,04	1,35	1,11	
Nemoci endokrinní: počet pacientů nově přijatých k léčbě	1,29	0,82	0,86	1,27	2,83	0,36	1,21	0,79	1,10	0,45	1,49	0,97	0,66	0,68	
Nemoci endokrinní: počet pacientů nově přijatých k léčbě: muži	0,56	0,34	0,35	0,55	1,11	0,15	0,61	0,36	0,52	0,18	0,52	0,48	0,25	0,28	
Nemoci endokrinní: počet pacientů nově přijatých k léčbě: ženy	0,73	0,48	0,51	0,72	1,72	0,21	0,59	0,44	0,58	0,27	0,96	0,49	0,42	0,40	
Poruchy duševní a poruchy chování: počet pacientů nově přijatých k léčbě	1,19	0,97	0,79	1,11	0,41	0,67	3,78	1,65	0,58	1,21	3,74	0,88	5,85	0,25	
Poruchy duševní a poruchy chování: počet pacientů nově přijatých k léčbě: muži	0,60	0,43	0,43	0,52	0,21	0,28	2,14	0,77	0,29	0,58	1,76	0,34	3,07	0,10	

Příloha č. 4. Standardizované počty pacientů oboru rehabilitační a fyzikální medicína v regionálním srovnání v roce 2015

	Hlavní město Praha	Středočeský kraj	Jihočeský kraj	Plzeňský kraj	Karlovarský kraj	Ústecký kraj	Liberecký kraj	Královéhradecký kraj	Parýubický kraj	Kraj Vysočina	Jihomoravský kraj	Olomoucký kraj	Zlínský kraj	Moravskoslezský kraj
Poruchy duševní a poruchy chování: počet pacientů nově přijatých k léčbě: ženy	0,59	0,55	0,35	0,59	0,20	0,39	1,65	0,88	0,29	0,62	1,99	0,54	2,78	0,15
Nemoci nervové soustavy: počet pacientů nově přijatých k léčbě	21,36	20,67	13,60	21,20	23,13	18,90	30,96	13,02	13,20	21,08	26,58	17,09	11,24	13,02
Nemoci nervové soustavy: počet pacientů nově přijatých k léčbě: muži	9,67	9,58	5,95	10,20	10,90	9,31	15,68	5,90	5,80	9,88	13,04	7,55	5,20	5,94
Nemoci nervové soustavy: počet pacientů nově přijatých k léčbě: ženy	11,69	11,09	7,65	11,00	12,23	9,59	15,28	7,12	7,40	11,20	13,54	9,53	6,04	7,08
Nemoci oběhové soustavy: počet pacientů nově přijatých k léčbě	11,27	7,50	10,35	9,98	8,88	7,28	8,37	8,63	9,31	5,73	10,08	10,45	8,30	8,09
Nemoci oběhové soustavy: počet pacientů nově přijatých k léčbě: muži	5,88	3,47	4,02	4,78	4,46	3,27	4,26	4,02	4,47	3,10	4,95	5,17	4,00	4,07
Nemoci oběhové soustavy: počet pacientů nově přijatých k léčbě: ženy	5,39	4,04	6,33	5,19	4,42	4,01	4,11	4,61	4,84	2,63	5,13	5,28	4,30	4,02
Nemoci dýchací soustavy: počet pacientů nově přijatých k léčbě	3,47	2,24	1,89	5,45	14,08	1,57	3,59	1,96	3,71	2,24	2,76	3,56	3,81	3,07
Nemoci dýchací soustavy: počet pacientů nově přijatých k léčbě: muži	1,75	1,23	0,96	3,08	8,58	0,79	1,88	1,07	2,72	1,19	1,35	1,78	2,14	1,69
Nemoci dýchací soustavy: počet pacientů nově přijatých k léčbě: ženy	1,71	1,01	0,93	2,37	5,50	0,79	1,71	0,89	1,00	1,05	1,40	1,78	1,67	1,38
Nemoci trávicí soustavy: počet pacientů nově přijatých k léčbě	21,23	1,63	1,13	1,58	20,76	1,02	2,09	1,13	1,01	0,88	6,37	2,58	1,39	0,95
Nemoci trávicí soustavy: počet pacientů nově přijatých k léčbě: muži	7,76	0,77	0,49	0,72	10,77	0,41	1,07	0,51	0,48	0,42	3,26	1,26	0,68	0,38
Nemoci trávicí soustavy: počet pacientů nově přijatých k léčbě: ženy	13,47	0,86	0,63	0,87	9,99	0,61	1,02	0,62	0,53	0,46	3,11	1,31	0,70	0,57
Nem. svalové a kosterní soust. a pojivové tkáně: počet pacientů nově přijatých k léčbě	178,47	148,70	109,19	115,30	226,53	174,79	174,01	124,83	142,81	128,77	127,00	124,72	119,37	118,87
Nem. svalové a kosterní soust. a pojivové tkáně: počet pacientů nově přijatých k léčbě: muži	72,55	62,87	45,51	48,63	91,24	68,10	66,36	50,49	53,30	54,91	50,12	53,23	49,53	49,24
Nem. svalové a kosterní soust. a pojivové tkáně: počet pacientů nově přijatých k léčbě: ženy	105,93	85,83	63,69	66,66	135,29	106,69	107,65	74,34	89,51	73,86	76,88	71,49	69,84	69,63
Nemoci močové a pohlavní soustavy: počet pacientů nově přijatých k léčbě	3,39	1,09	1,84	1,55	6,22	6,60	1,73	1,53	0,53	1,72	2,54	2,08	1,00	1,04
Nemoci močové a pohlavní soustavy: počet pacientů nově přijatých k léčbě: muži	1,70	0,41	0,44	0,44	3,31	3,89	0,40	0,41	0,14	0,43	0,97	0,87	0,28	0,28
Nemoci močové a pohlavní soustavy: počet pacientů nově přijatých k léčbě: ženy	1,69	0,68	1,40	1,11	2,91	2,70	1,33	1,12	0,38	1,29	1,56	1,22	0,72	0,75
Těhotenství, porod a šestinedělí, stavy vzniklé v perinatálním období: počet pacientů nově přijatých k léčbě	3,05	1,41	3,11	8,05	0,88	2,63	4,03	6,69	0,65	3,72	8,45	3,19	3,39	1,42
Těhotenství, porod a šestinedělí, stavy vzniklé v perinatálním období: počet pacientů nově přijatých k léčbě: muži	0,69	0,42	0,36	0,20	0,11	0,25	0,49	1,94	0,24	0,53	0,67	0,91	0,28	0,23
Těhotenství, porod a šestinedělí, stavy vzniklé v perinatálním období: počet pacientů nově přijatých k léčbě: ženy	2,36	0,99	2,75	7,85	0,77	2,38	3,53	4,76	0,41	3,19	7,78	2,29	3,11	1,19
Poranění, otravy: počet pacientů nově přijatých k léčbě	25,57	20,68	23,24	25,47	16,31	26,67	33,80	30,34	24,32	26,22	33,11	29,24	24,81	27,43
Poranění, otravy: počet pacientů nově přijatých k léčbě: muži	11,98	10,26	12,26	13,00	6,23	13,13	17,87	15,10	12,34	13,43	17,52	14,62	12,78	14,32
Poranění, otravy: počet pacientů nově přijatých k léčbě: ženy	13,58	10,43	10,97	12,47	10,08	13,54	15,93	15,24	11,98	12,79	15,58	14,62	12,03	13,11
Ostatní neuvedené skupiny nemocí: počet pacientů nově přijatých k léčbě	14,08	14,26	23,26	9,69	14,49	10,49	20,30	12,22	11,10	15,38	15,43	10,23	19,47	8,26
Ostatní neuvedené skupiny nemocí: počet pacientů nově přijatých k léčbě: muži	6,63	6,66	11,94	4,70	6,25	4,88	9,17	5,82	5,05	6,91	6,78	4,76	8,09	3,76
Ostatní neuvedené skupiny nemocí: počet pacientů nově přijatých k léčbě: ženy	7,45	7,59	11,32	4,99	8,24	5,62	11,14	6,40	6,05	8,47	8,65	5,46	11,38	4,50
Celkem: počet pacientů nově přijatých k léčbě	296,05	221,86	192,29	205,35	337,51	252,65	288,17	205,50	209,91	209,62	243,72	210,14	202,02	185,49

Příloha č. 4. Standardizované počty pacientů oboru rehabilitační a fyzikální medicína v regionálním srovnání v roce 2015

	Hlavní město Praha	Středočeský kraj	Jihočeský kraj	Plzeňský kraj	Karlovarský kraj	Ústecký kraj	Liberecký kraj	Královéhradecký kraj	Parubický kraj	Kraj Vysočina	Jihomoravský kraj	Olomoucký kraj	Zlínský kraj	Moravskoslezský kraj
Celkem: počet pacientů nově přijatých k léčbě: muži	125,67	97,21	83,88	89,15	144,32	105,03	121,81	87,39	86,06	92,40	103,75	92,85	87,52	81,22
Celkem: počet pacientů nově přijatých k léčbě: ženy	170,38	124,65	108,40	116,19	193,19	147,63	166,36	118,11	123,84	117,22	139,97	117,29	114,51	104,27
III. Druh služby - na 1000 osob v daném kraji (kde je lokalizován poskytovatel zdravotních služeb)														
Počet pacientů přijatých k léčbě: ambulantní: ve zdravot. zařízení	229,91	193,62	154,89	155,55	279,46	220,40	244,13	169,64	172,67	165,18	177,82	155,71	151,78	152,46
Počet pacientů přijatých k léčbě: ambulantní: doma	0,82	1,37	1,62	0,36	1,86	0,12	0,10	0,05	1,32	0,19	0,37	0,06	0,06	0,91
Počet pacientů přijatých k léčbě: hospitalizovaní: na lůžkovém rehab. odd.	8,79	6,07	3,03	9,90	30,33	4,41	14,81	4,80	21,41	11,42	6,54	1,79	5,16	6,42
Počet pacientů přijatých k léčbě: hospitalizovaní: ostatní nem. odd.	56,53	20,81	32,75	39,54	25,87	27,72	29,14	31,02	14,51	32,83	58,99	52,58	45,02	25,70
Počet pacientů přijatých k léčbě: celkem	296,05	221,86	192,29	205,35	337,51	252,65	288,17	205,50	209,91	209,62	243,72	210,14	202,02	185,49

Roční výkaz o činnosti poskytovatele ZS

A (MZ) 1-01

Poskytovatel (obor): *rehabilitační a fyzikální medicíny (FBLR)*

Za rok 2015

IČO	Zpravodajská jednotka (adresa):
PČZ	
Oddělení, pracoviště, kód poskytovatele	

A052

I. Pracovníci ve zdravotnictví

	Č.ř.	Lékaři	Fyzioterapeuti	ZPBD	ze sl. 3		Ostatní odborní pracovníci
					všeobecné sestry	ergoterapeuti	
a	b	1	2	3	4	5	6
Fyzické osoby (počet k 31.12.)	11						
Přepočtené počty (úvazek k 31.12.)	12						
Smluvní pracovníci (úvazek k 31.12.)	13						
Průměrný roční přepočtený počet pracov. celkem (včetně smluvních)	14						

II. Činnost

	Č.ř.	Počet vyšetření	Počet výkonů celkem	ze sl. 2 výkony			
				LTV	FT	ERGO	ostatní
a	b	1	2	3	4	5	6
Lékařem	21						
Psychologem, logopedem, soc. prac.	22						
Fyzioterapeutem, ergoterapeutem	23						

III. Indikace léčebné rehabilitace (dělení diagnóz podle MKN 10)

Diagnóza	Č.ř.	Počet pacientů nově přijatých k léčbě pro	ze sl. 1		4	5	6
			muži	ženy			
a	b	1	2	3			
nemoci infekční a parazitární	A00 - B99	41					
novotvary	C00 - D48	42					
nemoci endokrinní	E00 - E90	43					
poruchy duševní a poruchy chování	F00 - F99	44					
nemoci nervové soustavy	G00 - G99	45					
nemoci oběhové soustavy	I00 - I99	46					
nemoci dýchací soustavy	J00 - J99	47					
nemoci trávicí soustavy	K00 - K93	48					
nem. svalové a kosterní soust. a pojivové tkáně	M00 - M99	49					
nemoci močové a pohlavní soustavy	N00 - N99	50					
těhotenství, porod a šestinedělí, stavy vzniklé v perinatálním období	O00 - O99 P00 - P96	51					
poranění, otravy	S00 - T98	52					
ostatní neuvedené skupiny nemocí		53					
Celkem (součet ř. 41 až 53)		54					

IV. Druh služby

	Č.ř.	Ambulantní		Hospitalizovaní		Celkem (součet sl. 1, 2, 3, 4)	6
		ve zdravot. zařízení	doma	na lůžkovém rehab. odd.	ostatní nem. odd.		
a	b	1	2	3	4	5	6
Počet pacientů přijatých k léčbě	71						

Razítko:

Výkaz sestavil:

Telefon:

E-mail:

Datum:

Podpis vedoucího zpravodajské jednotky:

**Závazné pokyny pro vyplňování statistického formuláře
A (MZ) 1-01: Roční výkaz o činnosti poskytovatele
zdravotních služeb pro obor**

rehabilitační a fyzikální medicíny (FBLR)

Statistická zjišťování Ministerstva zdravotnictví jsou součástí Programu statistických zjišťování v České republice na rok 2015. Tento program byl zveřejněn ve Sbírce zákonů ČR, v částce 102, formou vyhlášky č. 239/2014 Sb. ze dne 6. 11. 2014, která v příloze 2 obsahuje seznam statistických zjišťování prováděných ministerstvy. Program byl sestaven v souladu se zákonem č. 89/1995 Sb., o státní statistické službě, ve znění pozdějších předpisů.

Výkazy řady A (MZ) 1-01 slouží k získání základních informací o poskytovatelích zdravotních služeb a o činnosti jednotlivých oborů z hlediska zajištění a potřeby zdravotní péče, pro zjištění vybraných údajů o zdravotním stavu obyvatelstva. Tyto informace slouží pro zpracování podkladů při stanovení zdravotní politiky státu na různých úrovních řízení a pro hodnocení objemu zdravotní péče.

Předání dat je možné pouze elektronicky prostřednictvím webové aplikace - Centrální úložiště výkazů (CÚV), která obsahuje elektronické šablony pro vyplňování a odesílání výkazů do CÚV. Pro předání dat do CÚV je nutné přihlášení do registrů rezortu zdravotnictví na základě „Žádosti o přístup do registrů NZIS“ uvedené na internetových stránkách www.uzis.cz v v horní liště označené červeně a uvedené jako REGISTRY NZIS VSTUP na adrese: <http://www.uzis.cz/registry-nzis-vstup>.

Předání dat do aplikace CÚV bude ukončeno 31.5.2016.

Zákon č. 89/1995 Sb. ukládá všem zpravodajským jednotkám povinnost poskytnout úplně, správně, pravdivě a včas požadované údaje pro všechna statistická zjišťování uvedená v Programu statistických zjišťování (viz § 2 – vymezení pojmů, § 10 – program statistických zjišťování a § 26 – správní delikty). Ochrana důvěrných statistických údajů je zaručena výše uvedeným zákonem (viz § 16 – povinnost mlčenlivosti a ochrana důvěrných statistických údajů, § 17 – poskytování důvěrných statistických údajů).

Výkaz vyplňuje samostatně každé oddělení (pracoviště) oboru rehabilitační a fyzikální medicíny, u všech poskytovatelů zdravotnických služeb – zpravodajských jednotek (dále ZJ) bez ohledu na jejich zřizovatele, které poskytuje rehabilitační péči hospitalizovaným i ambulantním pacientům.

Formuláře výkazu a pokyny pro jeho vyplňování jsou uveřejněny na internetových stránkách www.uzis.cz.

V elektronické šabloně výkazu se vyplňují žlutě a červeně podbarvené kolonky, ke kterým je vždy uvedena „informace k poli“. Šedě podbarvené kolonky se nevyplňují.

Oddíl I. Pracovníci ve zdravotnictví

V ř. 11, 12 se sleduje evidenční počet zaměstnanců a počet zaměstnavatelů vybraných kategorií pracovníků. Charakteristika jednotlivých kategorií pracovníků je určena zákonem č. 95/2004 Sb., o podmínkách získávání a uznávání odborné způsobilosti a specializované způsobilosti k výkonu zdravotnického povolání lékaře, zubního lékaře a farmaceuta, a zákonem č. 96/2004 Sb., o podmínkách získávání a uznávání způsobilosti k výkonu nelékařských zdravotnických povolání a k výkonu činností souvisejících s poskytováním zdravotní péče a o změně některých souvisejících zákonů (zákon o nelékařských zdravotnických povoláních). Vyhláška MZ ČSR č. 77/1981 Sb. byla zrušena v červnu 2004 (vyhláškou č. 393/2004 Sb.).

Vybrané kategorie pracovníků jsou uvedeny ve sl. 1 až 6 (lékaři, fyzioterapeuti, ZPBD = zdravotničtí pracovníci nelékaři s odbornou způsobilostí bez odborného dohledu, všeobecné sestry, ergoterapeuti a ostatní odborní pracovníci). Podrobnější vysvětlivky k evidenčnímu počtu zaměstnanců, k zaměstnavatelům, ke kategoriím pracovníků a tabulky pro přepočty úvazku jsou uvedeny v samostatných pokynech „METODICKÉ VYSVĚTLIVKY“, které jsou k dispozici na pracovišti ÚZIS ČR a na internetových stránkách www.uzis.cz (NZIS).

- sl. 2 Fyzioterapeuti - § 24 zákona č. 96/2004 Sb.
- sl. 3 ZPBD - zdravotničtí pracovníci nelékaři s odbornou způsobilostí bez odborného dohledu - § 5 až § 21a zákona č. 96/2004 Sb.
- sl. 4 ze sl. 3 všeobecné sestry - § 5 zákona č. 96/2004 Sb.
- sl. 5 ze sl. 3 ergoterapeuti - § 7 zákona č. 96/2004 Sb.
- sl. 6 Ostatní odborní pracovníci
Patří sem odborní pracovníci na oddělení (pracoviště, zařízení), kteří nejsou uvedeni ve sl. 1 až 5.
- ř. 11 ve sl. 1 až 6 se vyplňuje počet fyzických osob pracujících na oddělení (pracovišti) k 31.12.
- ř. 12 přepočtené počty (úvazky k 31.12.) - rovná se součtu úvazků jednotlivých zaměstnanců a zaměstnavatelů k 31.12. Přepočet a součet jednotlivých úvazků se počítá na 3 desetinná místa. Do výkazu se přepočtené počty zaokrouhlují na 2 desetinná místa.

V zařízeních, kde není pro ambulantní část lůžkového oddělení stanovena výše úvazku lékaře nebo dalšího personálu a tito docházejí z lůžkové části oddělení, se při výpočtu úvazku vychází z ordinační doby ambulantního pracoviště a počtu pracovníků, kteří obvykle současně zajišťují ambulantní péči.

To znamená:

- do počtu fyzických osob se podle požadovaných kategorií vykáží všichni, kteří zabezpečují chod daného ambulantního pracoviště a v ordinaci se střídají,

- do přepočtených počtů se úvazek vypočte podle počtu hodin, po které je ambulantní pracoviště za týden provozováno a počtu osob zajišťujících ambulantní péči.

Poznámka: Upozorňujeme však, že je třeba zachovat návaznost vykazování počtu pracovníků a úvazků na tomto výkaze a počtu vykázaných pracovníků a úvazků na výkaze

E (MZ) 2-01 Roční výkaz o složkách platu, personálním a provozním vybavení poskytovatele zdravotních služeb (s přílohami)

E (MZ) 3-01 Roční výkaz o složkách mezd, personálním a provozním vybavení poskytovatele zdravotních služeb (s přílohami)

E (MZ) 4-01 Roční výkaz o zaměstnavatelích, evidenčním počtu zaměstnanců, smluvních pracovnících a odměňování.

- ř. 13 smluvní pracovníci (úvazek k 31.12.) Do tohoto řádku patří pracovníci, kteří pracují u daného poskytovatele zdravotnických služeb, ale nepatří do evidenčního počtu zaměstnanců ani do počtu zaměstnavatelů vykazující jednotky.

Pracují tedy buď:

- na dohodu (o provedení práce nebo o pracovní činnosti - placeno z ostatních osobních nákladů (OON)),
- na smlouvu o dílo (dle občanského nebo obchodního zákoníku),
- jako spolupracující rodinný příslušník,
- fyzické osoby dočasně přidělené k výkonu práce prostřednictvím zprostředkovatelských agentur práce

- ř. 14 Průměrný roční přepočtený počet pracovníků celkem (včetně smluvních) se uvádí za vykazované období na 2 desetinná místa takto:

součet přepočteného počtu pracovníků celkem (včetně smluvních) za jednotlivé měsíce sledovaného období

$$= \frac{\text{počet měsíců sledovaného období}}$$

Oddíl II. Činnost

Zahrnuje i činnost smluvních pracovníků, kterou pro daného poskytovatele vykonávají.

sl. 1 počet klinických vyšetření prováděných

- ř. 21 lékařem
 ř. 22 psychologem, logopedem, sociálním pracovníkem (§ 10, § 22, § 23, § 43 z. č. 96/2004 Sb.)
 ř. 23 fyzioterapeutem, ergoterapeutem (§ 24 a § 7 z. č. 96/2004 Sb.)

Klinická vyšetření (komplexní, cílená, kontrolní) jsou charakterizována vyhláškou MZ (Seznam zdravotních výkonů s bodovými hodnotami).

Fyzioterapeuti a ergoterapeuti zde vykazují např. kineziologická vyšetření, speciální vyšetřovací techniky apod.

- sl. 2 počet výkonů celkem
 ř. 21, sl. 6 ostatní výkony
 Patří sem výkony (ošetření) prováděné pouze lékařem - Aku, injekce, obstřiky, manipulační léčba, atd.
 ř. 22 výkony budou uvedeny pouze ve sl. 2
 ř. 23, sl. 3, 4, 5

jde o výkony prováděné rehabilitačními pracovníky

Dnes jsou některé výkony též prováděny lékařem. Všechny rehabilitační výkony se nyní dělí do tří skupin - léčebná tělesná výchova (LTV), fyzikální terapie (FT) a ergoterapie (ERGO).

- ř. 23, sl. 6 ostatní výkony
 Patří sem výkony prováděné fyzioterapeutem nebo ergoterapeutem neuvedené v ř. 23, sl.3 až 5

Oddíl III. Indikace léčebné rehabilitace (dělení léčebných diagnóz podle MKN 10)

Sleduje se počet pacientů nově přijatých k léčbě ve sledovaném roce podle diagnóz Mezinárodní klasifikace nemocí (MKN 10).

První návštěva může být v ordinaci rehabilitačního lékaře nebo na pracovišti fyzioterapeuta.

Do indikací se zapisuje jenom hlavní diagnóza, pro kterou pacient v daném okamžiku (případě) přichází k rehabilitační léčbě.

Příklad: Stav po zlomenině stehna u diabetika: zapíše se do indikace „Poranění, otravy“, tj. dg S00–T98, řádek 52.

ř. 41 až ř. 54,

sl. 2 ze sl. 1 počet pacientů - mužů nově přijatých k léčbě

sl. 3 ze sl. 1 počet pacientů - žen nově přijatých k léčbě

ř. 53, sl. 1 ostatní neuvedené skupiny nemocí
 Patří sem všechny indikace léčebné rehabilitace označené v MKN-10 pod kódy: H00–H95, L00–L08, Q00–Q99, R00–R99.

Řádek 54, sl. 1 (tj. počet pacientů nově přijatých k léčbě) se musí rovnat ř. 71, sl. 5 ve IV. oddíle.

Oddíl IV. Druh služby

- ř. 71 eviduje se pacient, který je ve sledovaném roce poprvé přijatý s určitou diagnózou (nový případ)

Pokud ve stejném roce přijde tentýž pacient se stejnou diagnózou opět na léčbu (po ukončené předchozí léčbě), je znovu evidován (jako nový případ). Pouze pacient, jehož léčba pro danou diagnózu bezprostředně pokračuje z předchozího roku, není považován za nově přijatého, a tedy se neeviduje (tzn. pacienti dokončující léčbu z předchozího roku se nezapočítávají).

Vazby:

Oddíl I.

ř. 14 alespoň jeden sl. ≠ 0

Pokud je v některém sloupci vyplněn ř. 12 nebo 13, pak v tomtéž sloupci musí být vyplněn i ř. 14 (neplatí naopak).

Pokud ř. 12 ≠ 0, pak ř. 11 ≠ 0 ve stejném sloupci, a naopak, platí pro všechny sloupce

ř. 11 ≥ ř. 12, týká se sl. 1 až 6

Oddíl II.

ř. 21, sl. 1 ≠ 0 jen pokud ř. 14, sl. 1 ≠ 0

ř. 21, sl. 2 = ř. 21 (sl. 3 + sl. 4 + sl. 5 + sl. 6)

ř. 21, sl. 2 ≠ 0 jen pokud ř. 14, sl. 1 ≠ 0

ř. 23, sl. 1 ≠ 0 jen pokud ř. 14, sl. 2 a/nebo sl. 5 ≠ 0

ř. 23, sl. 2 ≠ 0 jen pokud ř. 14, sl. 2 a/nebo sl. 5 ≠ 0

ř. 23, sl. 2 = ř. 23 (sl. 3 + sl. 4 + sl. 5 + sl. 6)

Oddíl III.

ř. 54 = součet řádků 41 až 53

ř. 54, sl. 1 ≠ 0

sl. 1 = sl. 2 + sl. 3, týká se ř. 41 až 54

Oddíl III., IV.

ř. 54, sl. 1, Oddíl III. = ř. 71, sl. 5, Oddíl IV.

Oddíl IV.

sl. 5 = součet sloupců 1 až 4

ř. 71, sl. 5 ≠ 0