

Praha 18. 3. 2013

5

Incidence zhoubných novotvarů v ČR v roce 2010

Incidence of Malignant Neoplasms in the Czech Republic in 2010

Souhrn

Tato aktuální informace Ústavu zdravotnických informací a statistiky České republiky přináší data o nově hlášených onkologických onemocněních do Národního onkologického registru ČR (NOR). V roce 2010 bylo do NOR nahlášeno 82 606 případů zhoubných novotvarů (ZN) a novotvarů in situ, což oproti předchozímu roku představuje nárůst o 4 %. Ve stejném roce zemřelo na onkologická onemocnění 27 834 osob (tj. meziroční nárůst o 0,6 %). Po věkové standardizaci na evropskou populaci došlo proti roku 2009 k mírnému růstu incidence (o 2,4 %) a poklesu mortality (o 0,9 %). Mezi nejčtenější diagnózy ZN v roce 2010 patřily novotvary kolorekta, průdušnice, průdušek a plic, novotvary prsu u žen a prostaty u mužů. S výjimkou ZN prostaty a prsu došlo u vybraných diagnóz ZN k mírnému poklesu standardizované incidence. Evidenci zemřelých zajišťuje Český statistický úřad.

Klíčová slova: nádory, epidemiologie, incidence, mortalita, registrace

Summary

This topical information of the Institute of Health Information and Statistics of the Czech Republic provides data about cancer cases newly reported to the Czech National Cancer Registry (CNCR). The total number of 82,606 cases of malignant neoplasms (MN) and in situ neoplasms was reported to the CNCR in 2010. In comparison to the previous year, the incidence increased by 4 %. In the same year 27,834 persons died for oncological diseases (an increase by 0.6 %). After the age standardization to the European population this means a slight year increase in incidence (2.4 %) and reduction in mortality (0.9 %). The most frequent diagnoses of MN in 2010 included colorectal cancer, neoplasms of trachea, bronchus and lung, breast cancer in women and prostate cancer in men. In summary, a slight decline in standardized incidence occurred in selected cancer diagnoses (with the exception of prostate and breast cancer). The mortality statistics is supplied by the Czech Statistical Office.

Keywords: Neoplasms, Epidemiology, Incidence, Mortality, Registries

Zhoubné novotvary (ZN, podle MKN-10 kódovány jako C00–C97) a novotvary in situ (D00–D09) jsou v České republice povinně hlášeny do Národního onkologického registru ČR (NOR). Tento registr funguje od roku 1976 a umožňuje podrobné rozborry epidemiologie onkologických onemocnění na našem území. Data o úmrtnosti poskytují úmrtnostní statistiky Českého statistického úřadu.

Celkem bylo v České republice k 31. 12. 2010 evidováno v Národním onkologickém registru 1 866 750 zhoubných novotvarů a novotvarů in situ (dg. C00–C97 a D00–D09) u celkem 1 612 976 osob (Tabulka 1). Od roku 1987 jsou sledovány také novotvary nejistého a neznámého chování (dg. D37–D48), kterých bylo ke stejnému datu evidováno celkem 22 836 u 18 580 osob.

Tabulka 1: Stav Národního onkologického registru k 31. 12. 2010

Diagnóza MKN-10	Počet žijících osob	Počet novotvarů u žijících osob	Počet zemřelých osob	Počet novotvarů u již zemřelých osob	% zemřelých osob z celkového počtu hlášených v registru	% novotvarů u zemřelých osob z celkového počtu hlášených novotvarů
C00–D09	505 677	611 847	1 107 299	1 254 903	68,6%	67,2%
D37–D48	10 213	12 361	8 367	10 475	45,0%	45,9%

V roce 2010 bylo do NOR nově nahlášeno celkem 82 606 případů (podrobněji viz Tabulka 2) ZN a novotvarů in situ (dg. C00–C97 a D00–D09 dle MKN-10). Počet nově zjištěných novotvarů stoupl oproti roku 2009 o přibližně 4 %, nepatrně více u mužů než u žen, standardizovaná incidence stoupla o 2,4 %.

Tabulka 2: Incidence a úmrtnost na ZN u mužů a žen v roce 2009 a 2010

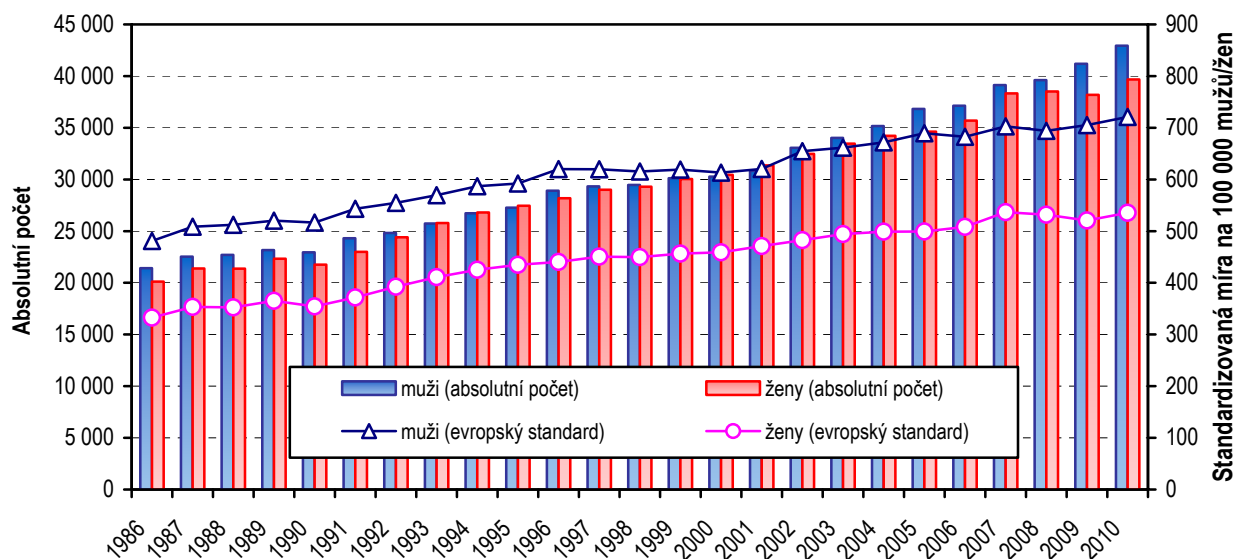
Incidence ZN a novotvary in situ dg. C00–C97 a D00–D09 dle MKN-10	2009			2010		
	muži	ženy	celkem	muži	ženy	celkem
absolutní počet	41 187	38 193	79 380	42 933	39 673	82 606
incidence na 100 000 obyv.	799,7	715,1	756,6	831,9	740,7	785,4
standardizovaná incidence na 100 000 (podle evropského standardu)	705,1	520,6	588,8	720,9	535,6	603,2
Úmrtnost na ZN dg. C00–C97 dle MKN-10	2009			2010		
	muži	ženy	celkem	muži	ženy	celkem
absolutní počet	15 498	12 182	27 680	15 667	12 167	27 834
úmrtnost na 100 000 obyv.	300,9	228,1	263,8	303,6	227,1	264,7
standardizovaná úmrtnost na 100 000 (podle evropského standardu)	265,8	148,4	197,4	263,4	147,5	195,6

Incidence zhoubných novotvarů v České republice v dlouhodobém pohledu roste (Graf 1), ovšem úmrtnost na zhoubné novotvary vykazuje trend opačný (Graf 2).

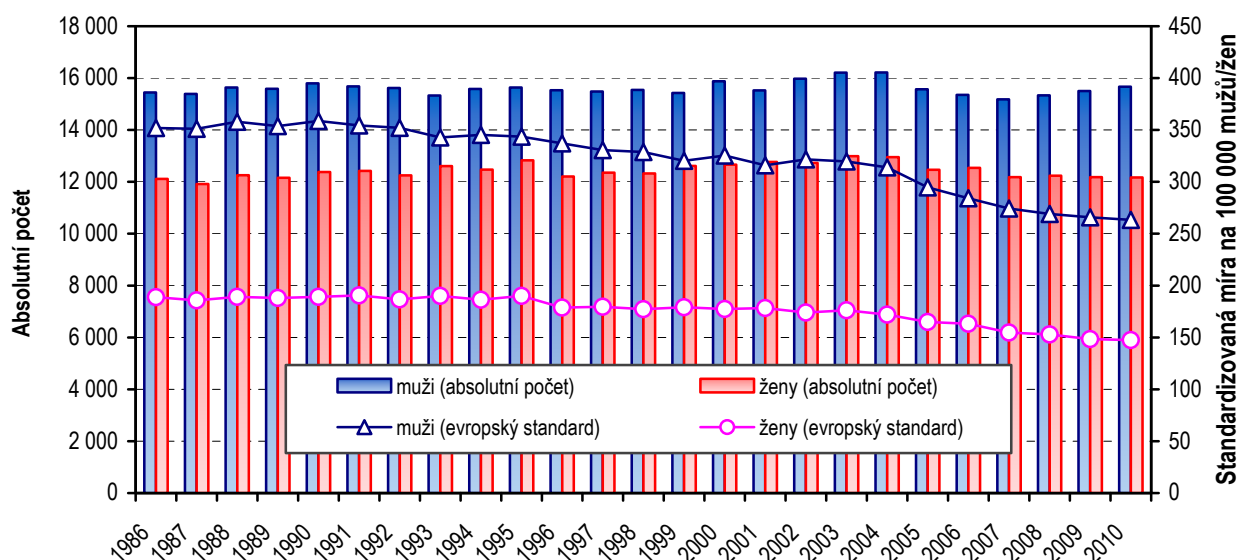
Absolutní počty zemřelých dlouhodobě stagnují. Pokles standardizované úmrtnosti, kterému předcházelo delší období stagnace, můžeme sledovat u obou pohlaví od druhé poloviny 90. let, se zvýrazněním trendu od roku 2004. Rozdíl mezi vývojem absolutní a standardizované úmrtnosti je dán stárnutím populace ČR.

Konkrétně v roce 2010 zemřelo na ZN 27 834 osob (tj. meziroční nárůst o 0,6 %). Standardizovaná úmrtnost mírně klesla. ZN jsou dlouhodobě druhou nejčastější příčinou úmrtí v ČR po kardiovaskulárních chorobách, a to u obou pohlaví. V příložené Tabulce 4 je uvedena úmrtnost na vybrané nejčastější novotvary v ČR v roce 2010.

Graf 1: Vývoj incidence ZN a novotarů in situ u mužů a žen (1986–2010)



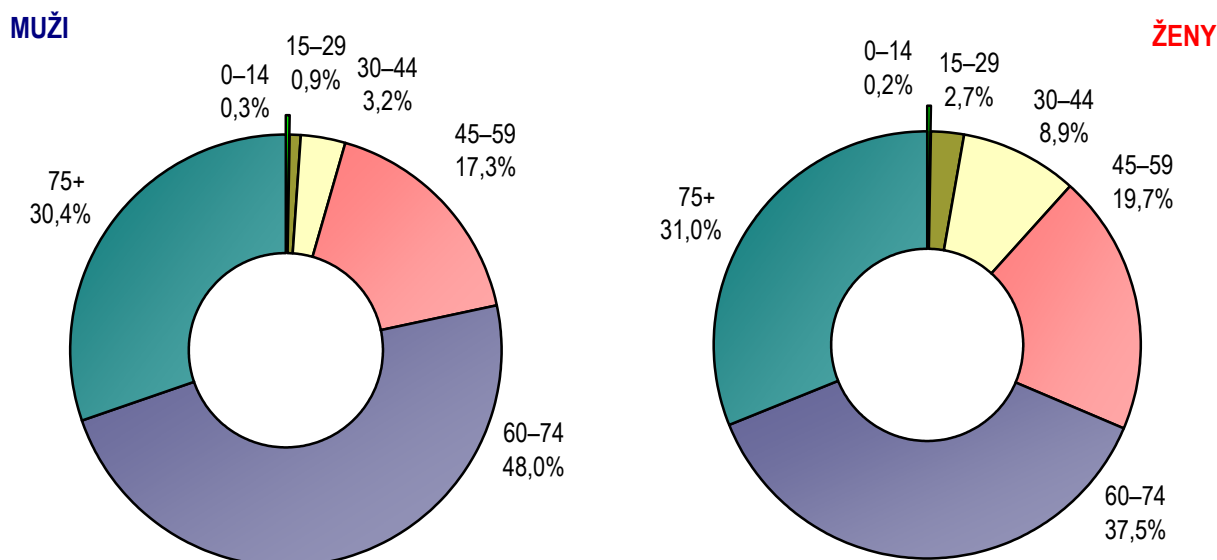
Graf 2: Vývoj úmrtnosti na ZN u mužů a žen (1986–2010)



Věkové složení osob s hlášeným ZN je dlouhodobě stabilní a je charakteristické výraznou převahou osob vyššího věku (Graf 3). Incidence podle věku je diferencovaná i podle pohlaví. Více než tři čtvrtiny ZN jsou diagnostikovány u mužů starších 60 let, u žen je zastoupení ve věkové kategorii nad 60 let nižší (68,5 %). Je to dáno tím, že některé malignity u žen (např. ZN prsu a některé gynekologické nádory) se vyskytují i v mladším věku. Ve srovnání s ostatními věkovými skupinami je výskyt ZN u dětí málo častý. Podle údajů Českého statistického úřadu zemřelo v roce 2010 na ZN 41 dětí ve věku 0–14 let.

Vzhledem k výše zmíněnému specifickému věkovému rozložení hlášených případů je při územním nebo časovém srovnání incidence vhodné použití standardizovaných měr incidence. V tomto textu a doprovodných tabulkách a grafech je použita standardizace na evropskou populaci.

Graf 3: Věková struktura nově hlášených případů zhoubných novotvarů a novotvarů in situ (dg. C00–C97 a D00–D09 dle MKN-10) u mužů a žen v roce 2010



Incidence a úmrtnost podle vybraných diagnóz ZN

V příložené Tabulce 3 je uveden počet nově zjištěných případů zhoubných novotvarů a novotvarů in situ v ČR v roce 2010 podle vybraných lokalizací v absolutních počtech a v přepočtu na 100 tisíc obyvatel daného pohlaví.

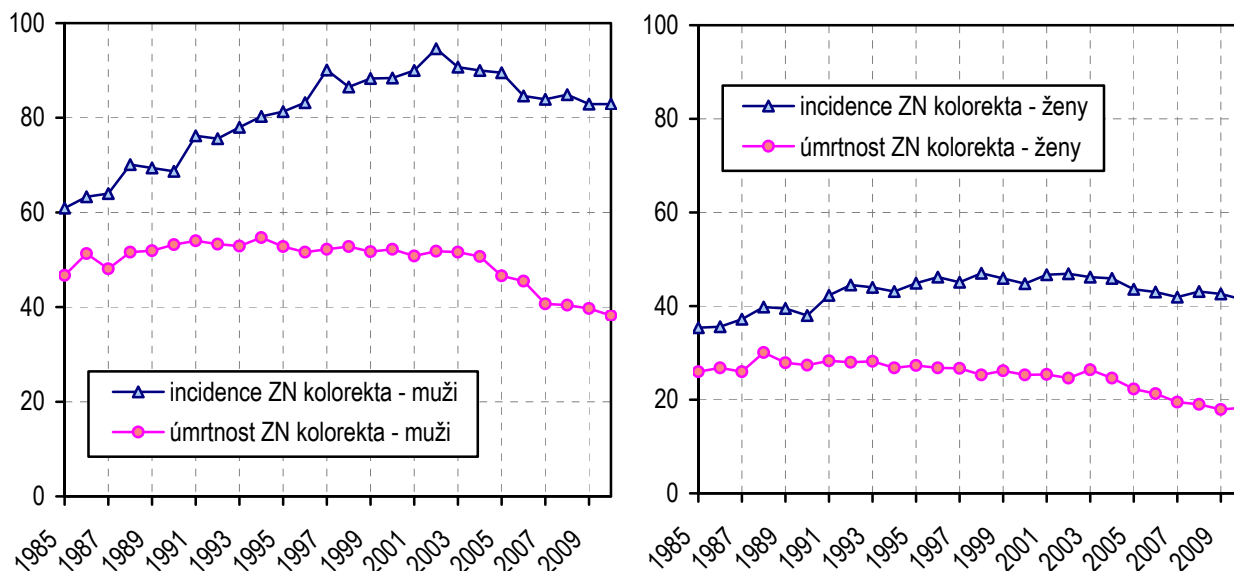
Nejčastěji diagnostikovaným onkologickým onemocněním je „jiný zhoubný novotvar kůže“ (dg. C44), přičemž pod tuto diagnózu spadají histologicky především bazaliomy a spinocelulární karcinomy. V roce 2010 bylo hlášeno celkem 20 584 těchto nádorů, což představovalo 24,9 % všech hlášených případů ZN a novotvarů in situ v daném roce. Míra incidence je dlouhodobě vyšší u mužů než u žen. Rizikovými faktory pro tyto nádory jsou také věk jedince, světlý fototyp a zejména dlouhodobá kumulativní expozice slunečnímu záření (UVB složka). Díky povaze onemocnění a obvykle včasné diagnóze je úmrtnost na tento typ ZN stabilně velmi nízká. Pro tato svá specifika je dg. C44 často z dalšího zpracování vyřazována, aby nezkrášlovala informace o jiných závažnějších onkologických onemocněních.

Mezi další nejpočetnější diagnózy ZN v roce 2010 patřily: ZN kolorekta, ZN průdušnice, průdušek a plic, ZN prsu u žen a nádory prostaty u mužů. Tyto diagnózy tvořily v roce 2010 zhruba třetinu všech nově zjištěných případů ZN a po vyloučení výše popsané dg. C44 představovaly tyto vybrané diagnózy novotvarů téměř polovinu nově zachycených případů ZN ve sledovaném roce.

Zhoubný novotvar kolorekta (dg. C18–C21) je jednou z nečastějších onkologických diagnóz v ČR. V evropském i celosvětovém srovnání se Česká republika řadí k zemím s nejvyšším výskytem i úmrtností na toto onemocnění. V roce 2010 bylo hlášeno 8 265 ZN kolorekta (o 60 případů více než v roce předchozím). Z toho bylo 4 951 případů u mužů (tj. 96 případů na 100 tisíc mužů) a 3 314 případů u žen (tj. 61,9 případů na 100 tisíc žen). U obou pohlaví je tak ZN kolorekta, po vyloučení „jiného zhoubného novotvaru kůže“ (dg. C44), druhou nejčastější onkologickou diagnózou po karcinomu prostaty u mužů a po karcinomu prsu u žen. V 58 % případů u mužů a 62 % u žen je novotvar lokalizován

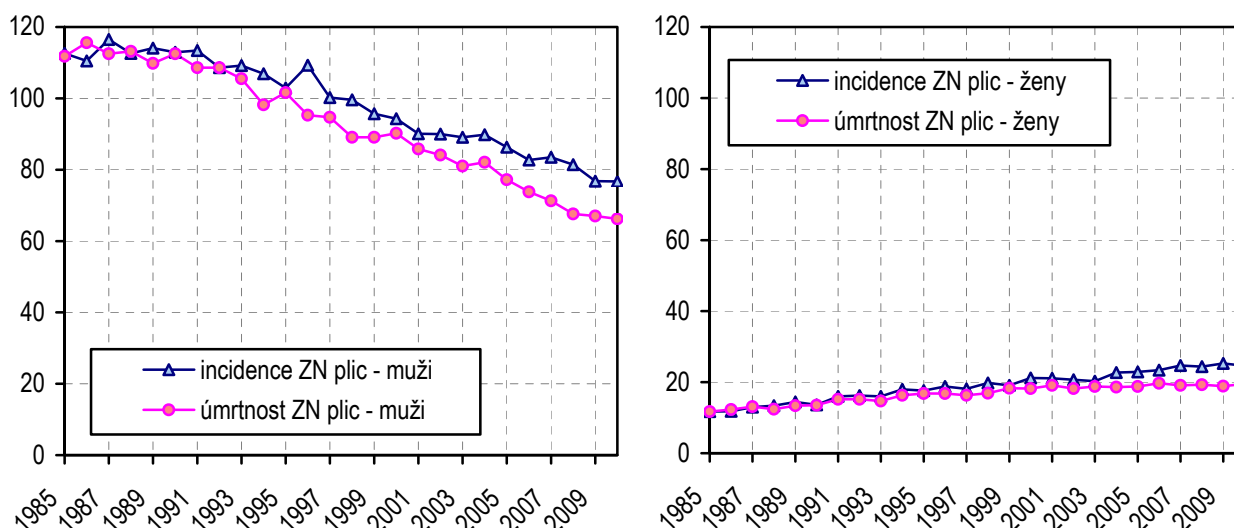
v tlustém střevě (dg. C18). Následuje konečník - rektum (dg. C20) a oblast přechodu tlustého střeva v konečník - rektosigmoidální spojení (dg. C19). Nejméně často se ZN nachází v řiti a řitním kanálu (dg. C21). Oproti roku 2009 standardizovaná míra incidence u žen poklesla, u mužů stagnovala. Standardizovaná úmrtnost mírně poklesla u mužů a mírně vzrostla u žen (Graf 4 a 5).

Graf 4, 5: Vývoj standardizované incidence a úmrtnosti na ZN kolorekta u mužů a žen



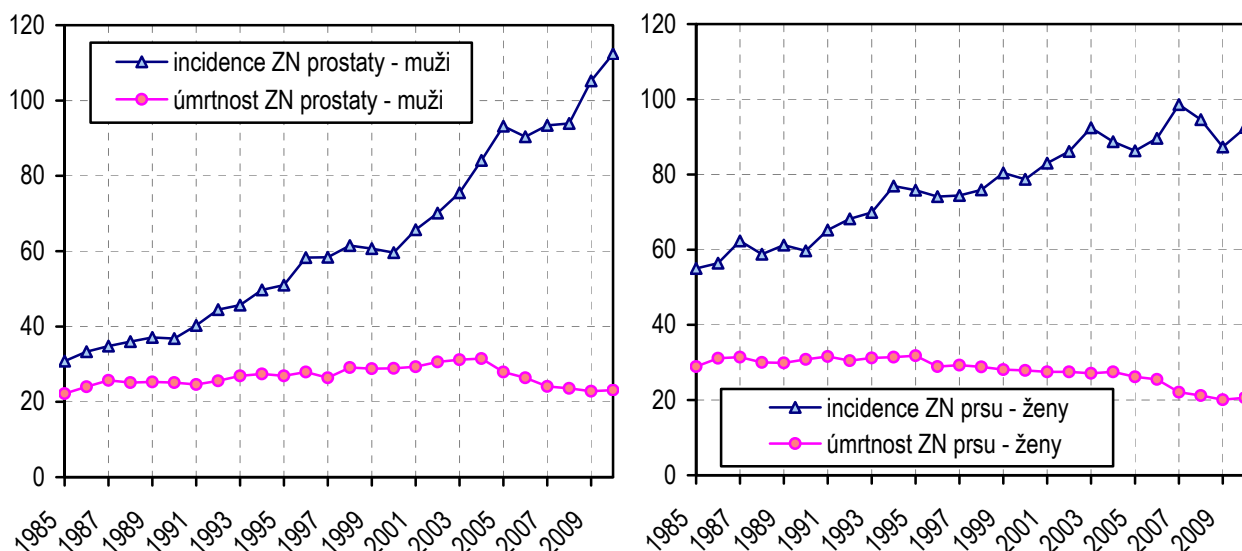
V roce 2010 bylo v ČR hlášeno celkem 6 532 případů ZN průdušnice, průdušek a plic (dg. C33–C34), což bylo zhruba o 1,5 % více než v roce 2009. I u tohoto typu nádoru převažuje výskyt u mužů (4 641 případů, tj. 89,9 případů na 100 tisíc mužů) v porovnání s výskytem u žen (1 891 případů, tj. 35,3 případů na 100 tisíc žen). Zatímco incidence u mužů v ČR dlouhodobě klesá, u žen je trend bohužel opačný, v posledních třech letech incidence u žen stagnuje. U mužů zůstává ZN plic v rámci onkologických diagnóz nejčastější příčinou smrti. Vzhledem k velmi špatné prognóze (u mužů a žen dohromady byla v roce 2010 zachycena polovina případů v klinickém stadiu IV) u obou pohlaví křivka úmrtnosti poměrně těsně sleduje křivku incidence (Graf 6 a 7).

Graf 6, 7: Vývoj standardizované incidence a úmrtnosti na ZN průdušnice, průdušky a plic u mužů a žen



Nejčastějším zhoubným nádorem mužů (s výjimkou dg. C44) je od roku 2005 ZN prostaty (dg. C61). V roce 2010 bylo hlášeno 6 771 případů ZN prostaty (tj. nárůst 10 % oproti předchozímu roku), v přepočtu na obyvatele se jednalo o 131,2 případů na 100 tisíc mužů. Rapidní nárůst incidence ZN prostaty je v ČR pozorován již od začátku 90. let, po roce 2000 nárůst akceleroval. Standardizovaná míra incidence ZN prostaty byla v roce 2010 přibližně 3krát vyšší oproti standardizované míře incidence v roce 1990. Vyšší výskyt nádorů prostaty je vysvětlován jednak stárnutím populace, především však rutinním preventivním vyšetřováním hodnot prostatického specifického antigenu (PSA). Míra standardizované úmrtnosti na ZN prostaty po roce 2004 klesla a nyní stagnuje. V roce 2010 dosáhla standardizovaná úmrtnost 23,1 zemřelých mužů na 100 tisíc mužů (Graf 8).

Graf 8, 9: Vývoj standardizované incidence a úmrtnosti na ZN prostaty u mužů a ZN prsu u žen



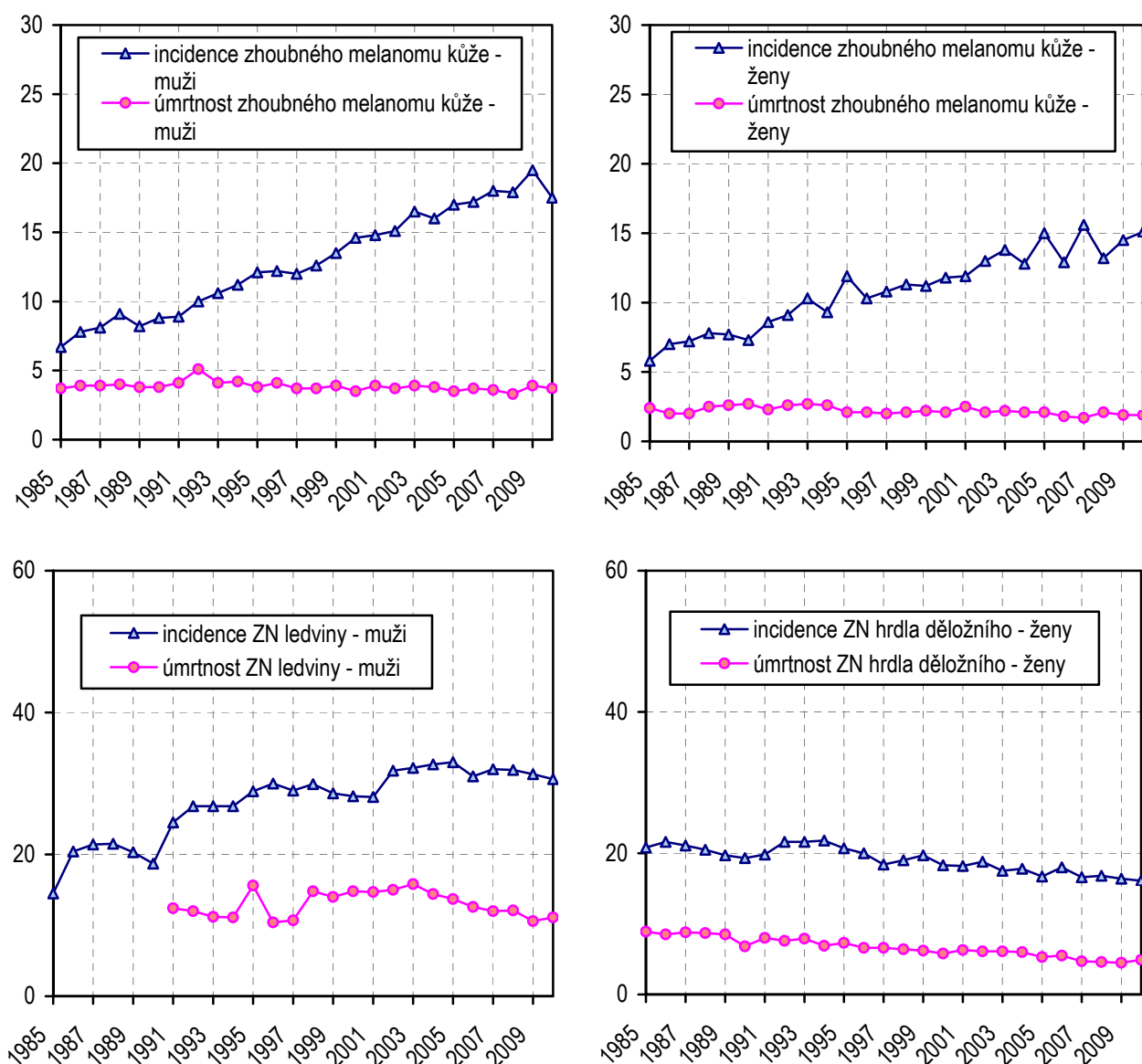
ZN prsu (dg. C50) je, s výjimkou C44, nejčtenějším ZN žen. V roce 2010 bylo zjištěno 6 498 případů (oproti předchozímu roku nárůst o 8,8 %), což v přepočtu na 100 tisíc žen představovalo 121,3 případů a zároveň téměř 18,2 % ze všech hlášených ZN a novotvarů in situ u žen. Incidence ZN prsu je v posledních letech ovlivněna zahájením celostátního screeningového programu (v září 2002), což se projevilo zatím dvěma výraznými vrcholy na incidenční křivce (Graf 9), zároveň ale nárůstem zachytu nižších stádií onemocnění. Přestože je léčba karcinomu prsu, zvláště v raných stádiích, velmi úspěšná, zůstává ZN prsu i nadále nejčastější onkologickou příčinou smrti u žen. V roce 2010 zemřelo na ZN prsu 1 655 žen, tj. o 48 žen více než před rokem.

Mezi ostatní nejčtenější ZN v roce 2010 patřily u mužů ZN ledviny (dg. C64; 1 817 případů), ZN močového měchýře (dg. C67; incidence 1 807 případů), ZN slinivky břišní (dg. C25; 1 074 případů) a zhoubný melanom kůže (dg. C43; 1 030 případů).

U žen bylo v roce 2010 diagnostikováno 1 870 případů ZN těla děložního (dg. C54), 1 107 případů ZN vaječníku (dg. C56), 994 případů ZN hrdla děložního (dg. C53) a 1 039 případů ZN ledviny (dg. C64).

Ze ZN pohlavních orgánů žen stojí za zmínku ZN hrdla děložního. V roce 2010 bylo zaznamenáno 994 případů těchto ZN (resp. 3 274 případů, pokud započítáme i 2 280 nádorů in situ). Oproti roku 2009 poklesl počet zachycených případů asi o 3 %, při započítání nádorů in situ, však došlo k celkovému nárůstu o 8,7 %. Proti nádorům děložního hrdla je možné se nechat očkovat.

Graf 10–13: Vývoj standardizované incidence a úmrtnosti na vybrané diagnózy u mužů a žen



Pozn. (Grafy 4–13): Na 100 000 evropské standardní populace

Pozn.: za roky 1985–1990 nejsou srovnatelná data úmrtnosti na ZN ledviny k dispozici

Další prezentace dat Národního onkologického registru ČR

Kromě výše uvedených údajů může Národní onkologický registr ČR poskytnout řadu dalších informací. Podrobná data jsou publikována v roční periodicitě v publikaci *Novotvary* v elektronické i tištěné formě. Více informací je k dispozici na adrese <http://www.uzis.cz/registry-nzis/nor>.

Další aktuální data z NOR jsou zveřejněna pomocí webové aplikace Data Presentation System na internetových stránkách ÚZIS ČR (viz <http://www.uzis.cz/cz/dps/uvod.html>) a na portále Epidemiologie zhoubných nádorů v ČR (viz <http://www.svod.cz/>).

Vypracoval: MUDr. Miroslav Zvolský

Tabulka 3: Počet nově zjištěných případů zhoubných novotvarů a novotvarů in situ podle diagnóz u mužů a žen v roce 2010

Diagnóza MKN-10	Muži		Ženy	
	absolutní počet	na 100 000 mužů	absolutní počet	na 100 000 žen
C00–C14 ZN Dutiny ústní, hltanu	1 005	19,5	365	6,7
C00 ZN Rtu	64	1,2	49	0,9
C01–C02 ZN Jazyka	226	4,4	74	1,4
C03–C06 ZN Dutiny ústní, ostatní	180	3,4	78	1,4
C07–C08 ZN Slinné žlázy	68	1,3	42	0,8
C09–C14 ZN Hltanu	467	9,2	122	2,2
C15–C26 ZN Trávicího ústrojí	8 588	166,4	5 996	111,9
C15 ZN Jícnu	492	9,5	101	1,9
C16 ZN Žaludku	956	18,5	634	11,8
C17 ZN Tenkého střeva	86	1,7	63	1,2
C18 ZN Tlustého střeva	2 864	55,5	2 044	38,2
C19–C21 ZN Rektosigmoidea	2 087	40,5	1 270	23,7
C22 ZN Jater	652	12,6	307	5,7
C23–C24 ZN Žlučníku a žlučových cest	344	6,7	568	10,6
C25 ZN Slinivky břišní	1 074	20,8	960	17,9
C26 ZN Jiných trávicích orgánů	33	0,6	49	0,9
C30–C39 ZN Dýchacího ústrojí a nitrohručních orgánů	5 250	101,8	2 020	37,8
C30–C31 ZN Nosu, vedlejších dutin	42	0,8	25	0,5
C32 ZN Hrtanu	484	9,4	63	1,2
C33–C34 ZN Průdušnice, průdušky, plíce	4 641	89,9	1 891	35,3
C37 ZN Brzlíku	8	0,2	7	0,1
C38 ZN Mediastina, pleury	60	1,2	25	0,5
C39 ZN Jiných nitrohručních orgánů a lokalizací	15	0,3	9	0,2
C40–C41 ZN Kostí	52	1,0	36	0,7
C43–C44 Melanom a jiné ZN kůže	11 803	228,7	10 839	202,4
C43 Zhoubný melanom kůže	1 030	20,0	1 028	19,2
C44 Jiný ZN kůže	10 773	208,7	9 811	183,2
C45–C49 ZN Mezoteliální a měkké tkáně	211	4,1	245	4,3
C45 Mezoteliom	29	0,6	20	0,4
C46–C49 ZN Měkké tkáně	182	3,5	225	3,9
C50 ZN Prsu	57	1,1	6 498	121,3
C51–C58 ZN Ženských pohlavních orgánů	x	x	4 354	81,3
C51–C52 ZN Vulvy, pochvy	x	x	271	5,0
C53 ZN Hrdla děložního	x	x	994	18,6
C54 ZN Těla děložního	x	x	1 870	34,9
C55 ZN Dělohy, NS	x	x	43	0,8
C56 ZN Vaječníku	x	x	1 107	20,7
C57 ZN Jiných ženských pohlavních orgánů	x	x	67	1,3
C58 ZN Placenty	x	x	2	0,0

Tabulka 3: Počet nově zjištěných případů zhoubných novotvarů a novotvarů in situ podle diagnóz u mužů a žen 2010 (pokračování)

Diagnóza MKN-10	Muži		Ženy	
	absolutní počet	na 100 000 mužů	absolutní počet	na 100 000 žen
C60–C63 ZN Mužských pohlavních orgánů	7 363	142,6	x	x
C60 ZN Pyje	85	1,6	x	x
C61 ZN Prostaty	6 771	131,2	x	x
C62 ZN Varlete	485	9,4	x	x
C63 ZN Jiných mužských pohlavních orgánů	22	0,4	x	x
C64–C68 ZN Močového ústrojí	3 784	73,2	1 801	33,5
C64 ZN Ledviny	1 817	35,2	1 039	19,4
C65–C68 ZN Pánvičky, močovodu, měchýře a ostatních močových orgánů	1 967	38,0	762	14,1
C69–C72 ZN Oka a centrální nervové soustavy	557	10,7	436	8,1
C69 ZN Oka	43	0,8	55	1,0
C70–C72 ZN Centrální nervové soustavy	514	9,9	381	7,1
C73–C75 ZN Štitné žlázy a jiných žláz s vnitřní sekrecí	239	4,6	791	14,9
C73 ZN Štitné žlázy	219	4,2	769	14,4
C74–C75 ZN Jiných žláz s vnitřní sekrecí	20	0,4	22	0,5
C76–C80 ZN Jiný nebo nespecifikovaný	670	13,0	652	12,1
C81–C96 ZN Mízní a krvevorné tkáně	1 775	34,5	1 533	28,7
C81 Hodgkinův lymfom	139	2,7	117	2,2
C82–C85 Non-Hodgkinův lymfom	653	12,7	679	12,7
C88 Zhoubné imunoproliferativní nemoci	13	0,3	18	0,3
C90 Mnohočetný myelom	252	4,9	240	4,5
C91–C95 Leukemie	732	14,1	544	10,1
C96 ZN Jiné mízní a krvevorné tkáně	23	0,4	26	0,5
C97 ZN Mnočetné lokalizace	0	0,0	2	0,0
C00–C97 Zhoubné nádory	41 391	801,8	35 639	665,3
D00–D09 Novotvary in situ	1 542	30,1	4 034	75,4
C00–C97, D00–D09	42 933	831,9	39 672	740,7

Tabulka 4: Zemřelí a úmrtnost na ZN u mužů a žen v roce 2010 podle vybraných diagnóz MKN-10

Diagnóza	Muži			Diagnóza	Ženy		
	absolutní počet	na 100 000 mužů	v % z celku		absolutní počet	na 100 000 žen	v % z celku
C34 ZN průdušky a plíce	3 998	77,5	25,5	C50 ZN prsu	1 655	30,9	13,6
C61 ZN prostaty	1 348	26,1	8,6	C34 ZN průdušky a plíce	1 556	29,0	12,8
C18 ZN tlustého střeva	1 271	24,6	8,1	C18 ZN tlustého střeva	987	18,4	8,1
C25 ZN slinivky břišní	971	18,8	6,2	C25 ZN slinivky břišní	910	17,0	7,5
C16 ZN žaludku	750	14,5	4,8	C56 ZN vaječníku	640	11,9	5,3
C64 ZN ledviny mimo pánevičku	660	12,8	4,2	C16 ZN žaludku	496	9,3	4,1
C20 ZN konečníku	652	12,6	4,2	C80 ZN bez určení lokalizace	398	7,4	3,3
C22 ZN jater	574	11,1	3,7	C64 ZN ledviny mimo pánevičku	393	7,3	3,2
C67 ZN močového měchýře	555	10,8	3,5	C20 ZN konečníku	373	7,0	3,1
C71 ZN mozku	430	8,3	2,7	C71 ZN mozku	351	6,6	2,9
C18–C21 ZN kolorekta	2 271	43,9	14,5	C18–C21 ZN kolorekta	1 608	30,0	13,3
C33–C34 ZN průdušnice, průdušek a plic	4 011	77,8	25,6	C33–C34 ZN průdušnice, průdušek a plic	1 561	29,1	12,8
C60–C63 ZN mužských pohlavních orgánů	1 412	27,3	9,0	C51–C58 ZN ženských pohlavních orgánů	1 619	30,2	13,2
C00–C97	15 667	303,6	100,0	C00–C97	12 167	227,1	100,0
C00–C97 bez dg. C44	15 591	302,1	99,5	C00–C97 bez dg. C44	12 109	226,1	99,5

Tabulka 5: Incidence vybraných zhoubných novotvarů podle klinických stádií - muži

Diagnóza MKN-10	Počet hlášení	Klinické stadium - v %					Vzdálené metastázy (M1) - abs. ²⁾
		I	II	III	IV	ostatní ¹⁾	
C16 ZN Žaludku	956	18,1	12,4	16,1	44,0	9,3	320
C18 ZN Tlustého střeva	2 864	22,7	26,3	21,6	23,5	5,9	557
C19–C21 ZN Rektosigmoidea	2 087	24,6	19,8	27,1	22,8	5,7	435
C25 ZN Slinivky břišní	1 074	4,8	13,9	9,6	56,1	15,5	562
C32 ZN Hrtanu	484	24,8	14,0	22,3	35,5	3,3	29
C34 ZN Průdušky, plíce	4 636	9,6	5,7	24,7	51,3	8,8	2 221
C43 Zhoubný melanom kůže	1 030	64,2	18,0	8,2	5,9	3,8	37
C44 Jiný ZN kůže	10 773	87,1	7,0	0,4	0,1	5,4	13
C61 ZN Prostaty	6 771	1,4	69,1	12,8	12,6	4,0	582
C64 ZN Ledviny	1 817	51,5	10,0	11,5	17,8	9,2	265
C67 ZN Močového měchýře	1 807	65,5	15,8	5,0	9,1	4,5	74

Tabulka 6: Incidence vybraných zhoubných novotvarů podle klinických stádií - ženy

Diagnóza MKN-10	Počet hlášení	Klinické stadium - v %					Vzdálené metastázy (M1) - abs. ²⁾
		I	II	III	IV	ostatní ¹⁾	
C16 ZN Žaludku	634	22,2	10,9	13,4	40,7	12,8	197
C18 ZN Tlustého střeva	2 044	20,3	26,0	23,3	24,8	5,6	402
C19–C21 ZN Rektosigmoidea	1 270	26,9	22,0	24,5	19,6	6,9	207
C23 ZN Žlučníku	382	11,5	17,0	3,7	53,1	14,7	163
C34 ZN Průdušky, plíce	1 887	11,7	6,0	21,8	50,6	9,9	900
C43 Zhoubný melanom kůže	1 028	67,1	16,7	7,6	2,8	5,7	21
C44 Jiný ZN kůže	9 811	86,8	5,6	0,2	0,1	7,4	10
C50 ZN Prsu	6 498	41,5	34,8	13,9	7,4	2,4	450
C53 ZN Hrdla děložního	994	46,9	11,7	21,4	11,7	8,4	78
C54 ZN Těla děložního	1 870	42,2	7,2	5,6	4,5	40,4	58
C56 ZN Vaječníku	1 107	20,1	7,0	34,9	30,9	7,0	285