



Praha 24. 7. 2013

29

**Ukončené případy pracovní neschopnosti pro nemoc a úraz
v České republice v roce 2012**

(data: Česká správa sociálního zabezpečení)

*Terminated cases of incapacity for work for disease or injury
in the Czech Republic in 2012*

(data: Czech Social Security Administration)

Souhrn

Tato aktuální informace podává přehled o ukončených případech pracovní neschopnosti pro nemoc a úraz v roce 2012 z hlediska příčin pracovní neschopnosti (diagnóz MKN-10), pohlaví a věku. Počet ukončených případů pracovní neschopnosti mírně klesl na 1,22 milionu případů. Počet případů na 100 tisíc pojištěnců výrazně klesl na hodnotu 27,3 tisíc. Průměrná doba trvání 1 případu pracovní neschopnosti oproti loňskému roku mírně vzrostla, a to o 0,4 dne na 45,1 dnů. Data jsou převzata z České správy sociálního zabezpečení (ČSSZ).

Summary

This Topical Information presents a survey of terminated cases of incapacity for work for disease or injury in 2012 classified by causes (diagnoses ICD-10), gender and age. The numbers of terminated cases of incapacity decreased to 1.22 million cases. The number of cases per 100 000 insured persons decreased to 27.3 thousands. The average duration of one case of incapacity slightly increased, by 0.4 days, to 45.1 days. Data are taken from Czech Social Security Administration.

Zdrojem dat pro Informační systém Pracovní neschopnost vedený ÚZIS ČR jsou údaje o pracovní neschopnosti poskytované Českou správou sociálního zabezpečení (ČSSZ). Tato data jsou získávána na základě tiskopisu „Rozhodnutí o dočasné pracovní neschopnosti“ vypisovaného lékařem. Statistika pracovní neschopnosti (PN) zachycuje veškerá onemocnění a úrazy, které zapříčinily alespoň jednodenní pracovní neschopnost u nemocensky pojištěných osob ukončenou v daném roce. Nezahrnuje tedy onemocnění a úrazy, u nichž pracovní neschopnost přesahovala do dalšího roku, ani ty případy, kdy nebylo vystaveno Rozhodnutí o dočasné pracovní neschopnosti.

Od roku 2009, kdy došlo ke stabilizaci v počtu ukončených případů PN po fázi prudkého snížení vyvolaného legislativními změnami v nemocenském pojištění z roku 2007, pokračuje trend pozvolného poklesu počtu případů. I v roce 2012 platila následující právní úprava ve stanovování výše dávek nemocenského:

- Po dobu prvních 21 kalendářních dnů PN zaměstnavatel poskytuje zaměstnanci náhradu mzdy nebo platu podle zákoníku práce, a to za pracovní dny od 4. pracovního dne (při karanténě od 1. dne) PN.

- Od 22. kalendářního dne do konce trvání PN je vypláceno nemocenské (dávka nemocenského pojištění). Výše nemocenského za kalendářní den činí 60 % denního vyměřovacího základu.

I v roce 2012 dochází oproti předešlému roku k mírnému poklesu počtu ukončených případů pracovní neschopnosti z 1,345 tisíc na 1,222 tisíc případů. Počet případů PN na 100 tisíc pojištěnců významně poklesl z 31 953 na 27 330, a to nejen kvůli snížení počtu případů PN, ale i díky nárůstu počtu pojištěnců o 6,2%. Zároveň se v tomto roce mírně prodloužila průměrná délka trvání jednoho případu pracovní neschopnosti ze 44,7 dnů na 45,1 dnů.

Nejčastější příčinou pracovní neschopnosti dlouhodobě zůstávají nemoci dýchací soustavy, oproti loňskému roku se jejich podíl na všech příčinách PN snížil o 2,5 procentního bodu, a to na 33 %. Průměrné trvání pracovní neschopnosti zapříčiněné nemocemi dýchací soustavy bylo 16 dní, což je nejkratší doba ze všech skupin onemocnění. V celkovém počtu prostonaných dnů v pracovní neschopnosti činil jejich podíl 11,7 %. Ze skupiny nemocí dýchací soustavy zapříčiňují pracovní neschopnost nejčastěji záněty horních a dolních cest dýchacích, akutní zánět mandlí a chřipka.

Necelých 19 % případů PN bylo způsobeno nemocemi svalové a kosterní soustavy. Tyto nemoci se vyznačují relativně dlouhou průměrnou dobou trvání jednoho případu, která v roce 2012 činila 67,7 dnů. V celkovém počtu prostonaných dnů v pracovní neschopnosti dosahují nemoci svalové a kosterní soustavy dlouhodobě prvenství a v roce 2012 jejich podíl na počtu prostonaných dnů činil 28,4 %. Z této skupiny onemocnění se na pracovní neschopnosti nejvíce podílely onemocnění zad a páteře.

Třetí nejčastější skupinou příčin PN (13,1 % z celkového počtu případů v roce 2012) byly poranění, otravy a jiné následky vnějších příčin. Pracovní neschopnost způsobená těmito okolnostmi trvala průměrně 52,7 dne. Objem dnů prostonaných v pracovní neschopnosti pro poranění a otravy činil 15 % všech prostonaných dní, čímž se potvrdil trend nastolený roku 2009, kdy poprvé předčil počet dní prostonaných pro nemoci dýchací soustavy.

Nejdelší průměrnou délku trvání jednoho případu PN měli v roce 2012 se 120 dny pojištěnci s novotvay. Na druhém místě jsou se 100 dny případy PN pro těhotenství, porod a šestinedělí a dále pak 93 dnů trvala průměrně pracovní neschopnost pro poruchy duševní a poruchy chování.

Převaha žen nad muži v nemocnosti (v počtech případů PN na 100 000 pojištěnců) se projevila především v těchto kapitolách MKN-10: faktory ovlivňující zdravotní stav a kontakt se zdravotnickými službami, nemoci močové a pohlavní soustavy a nemoci krve a krve tvorných orgánů, novotvary a poruchy duševní a poruchy chování. Ve všech těchto kapitolách tvořily ženy více než 60 % případů pracovní neschopnosti. Mezi příčiny, pro které byli v PN výrazně častěji muži než ženy, jsou poranění, otravy a jiné následky vnějších příčin (více než 2/3 případů PN připadalo na muže), nemoci oběhové soustavy a nemoci kůže a podkožního vaziva (v obou případech téměř 60 %). Výše uvedené rozložení mimo jiné souvisí se strukturou zaměstnanosti dle pohlaví, zejména se to týká poranění a následků vnějších příčin.

Co se týče věkové struktury práce neschopných, je v nejmladší věkové skupině do 19 let na tisíc pojištěnců přes 40 práce neschopných osob na den. S narůstajícím věkem se počet práce neschopných postupně snižuje až do věku 35–39 let (27 osob v PN na tisíc pojištěnců) a u vyšších věkových skupin opět narůstá až do maxima ve věku 55–59 let (50 osob v PN na tisíc pojištěnců). Oproti tomu v nejmladší věkové skupině do 19 let je nejkratší průměrné trvání jednoho případu PN (18,8 dní), zatímco nejdelší je ve věkových skupinách 55–59 a 60–64 let, a to shodně 68,9 dní.

V nejmladších věkových skupinách tvoří necelou polovinu příčin PN nemoci dýchací soustavy. Od 50 let věku jsou již častěji než nemoci dýchací soustavy důvodem pracovní neschopnosti nemoci svalové a kosterní soustavy. Ve věku od 25 do 34 let jsou u žen poměrně častým důvodem PN těhotenství, porod a šestinedělí a faktory ovlivňující zdravotní stav a kontakt se zdravotnickými službami (zejména dohled nad vysoce rizikovým těhotenstvím). Poruchy duševní a poruchy chování jsou důvodem PN nejčastěji u osob mezi 35–54 lety. S rostoucím věkem také stoupá podíl PN pro nemoci oběhové soustavy.

Z hlediska územního členění dle sídla zaměstnavatele je nejvíce případů PN na 100 tisíc pojištěnců v Karlovarském kraji (téměř 39 tisíc), následovaném krajem Libereckým (více než 37 tisíc) a Plzeňským (téměř 37 tisíc). Nejdélší průměrná doba trvání jednoho případu PN ve dnech byla ve Zlínském (55,6), Olomouckém (50,5) a Moravskoslezském (50,2) kraji. Již tradičně nejnižší počet případů PN na 100 tisíc pojištěnců a nejkratší průměrné trvání jednoho případu PN náleží Hl. městu Praze.

Zpracoval: Bc. Jan Jann

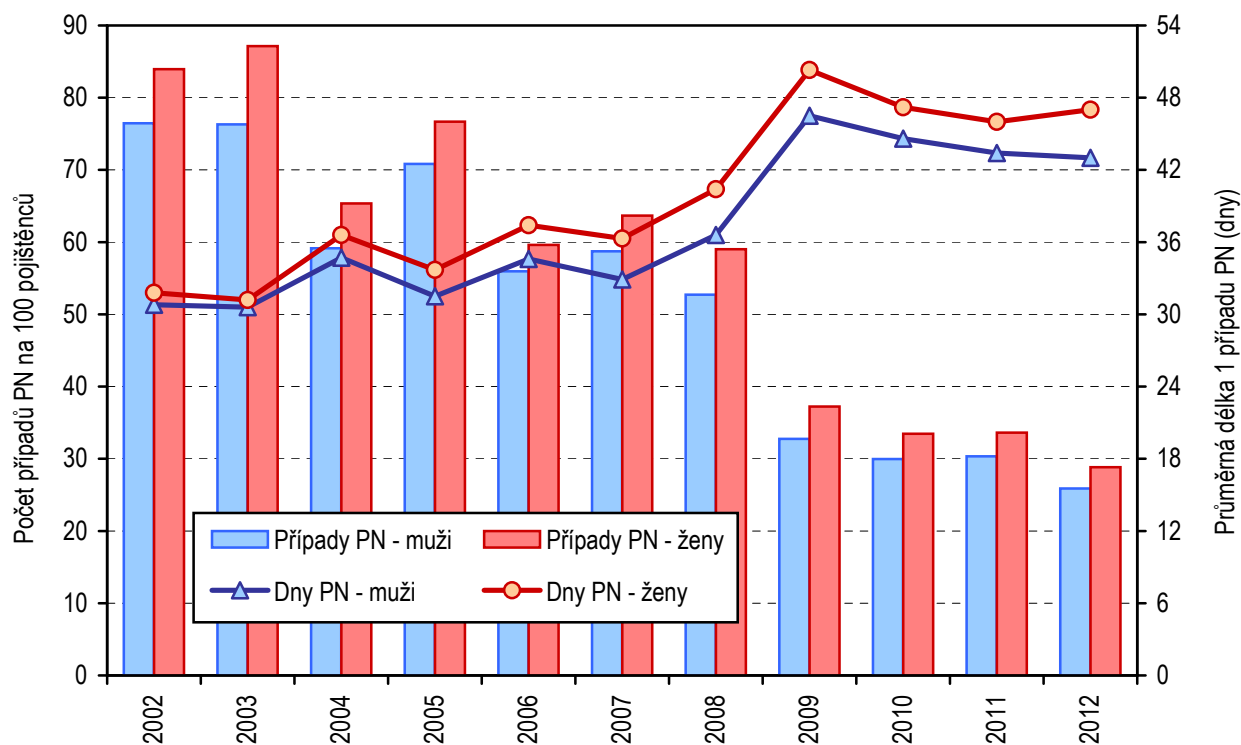
Tab.1: Základní ukazatele PN podle kapitol MKN-10 v roce 2012

Kapitola MKN-10	Počet ukončených případů PN			Počet prostonaných dnů		
	muži	ženy	celkem	muži	ženy	celkem
Některé infekč. a parazit. nemoci	19 957	17 571	37 528	374 617	345 705	720 322
Novotvary	8 165	14 824	22 989	1 130 814	1 622 752	2 753 566
Nemoci krve, krevetvorných org. a někt. poruchy mech. imunity	454	985	1 439	41 085	75 720	116 805
Nemoci endokrinní, výživy a přeměny látek	3 022	4 068	7 090	246 076	279 143	525 219
Poruchy duševní a por. chování	12 058	20 989	33 047	1 047 668	2 024 735	3 072 403
Nemoci nervové soustavy	8 192	11 021	19 213	679 030	835 737	1 514 767
Nemoci oka a očních adnex	4 170	3 882	8 052	159 860	130 703	290 563
Nem. ucha a bradav. výběžku	3 080	3 231	6 311	88 418	88 405	176 823
Nemoci oběhové soustavy	25 478	17 692	43 170	2 258 558	1 174 113	3 432 671
Nemoci dýchací soustavy	190 046	213 594	403 640	2 981 563	3 463 652	6 445 215
Nemoci trávicí soustavy	46 530	40 454	86 984	1 449 029	1 216 314	2 665 343
Nem. kůže a podkožního vaziva	11 635	8 489	20 124	376 127	277 192	653 319
Nem. svalové a kosterní soustavy a pojivové tkáně	122 582	108 893	231 475	7 858 050	7 813 550	15 671 600
Nem. močové a pohlavní soust.	11 683	43 792	55 475	430 457	1 450 218	1 880 675
Těhotenství, porod a šestinedělí	x	26 079	26 079	x	2 610 866	2 610 866
Vrozené vady, deformace a chromozomální abnormality	178	253	431	11 239	16 819	28 058
Příznaky, znaky a abnorm. klin. a lab. nálezy nezařazené jinde	11 360	14 549	25 909	484 095	638 308	1 122 403
Poranění, otr. aj. násl. vněj. příč.	108 835	51 557	160 392	5 633 424	2 818 561	8 451 985
Faktory ovlivňující zdrav. stav a kontakt se zdrav. službami	3 134	29 685	32 819	157 479	2 833 953	2 991 432
Celkem	590 559	631 608	1 222 167	25 407 589	29 716 446	55 124 035

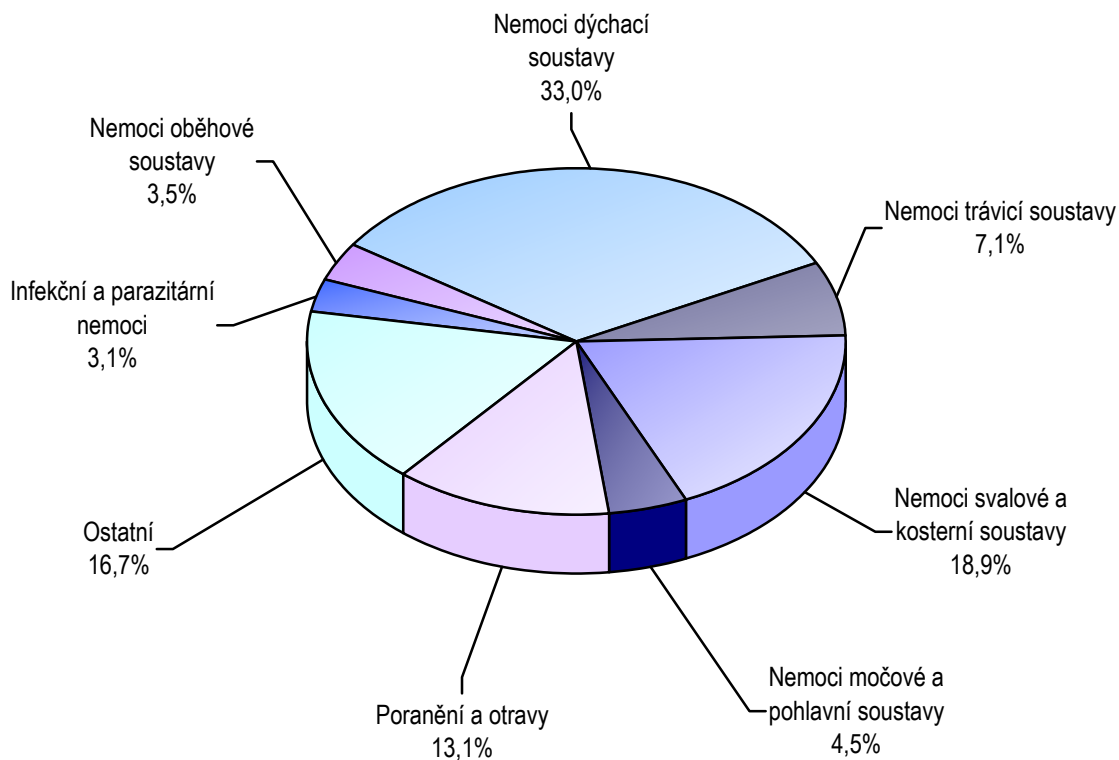
Tab.2: Základní ukazatele PN podle kapitol MKN-10 v roce 2012

Kapitola MKN-10	Počet případů PN na 100 000 pojištěnců			Průměrné trvání 1 případu PN ve dnech			Průměrný denní stav práce neschopných na 100 000 pojištěnců		
	muži	ženy	celkem	muži	ženy	celkem	muži	ženy	celkem
Některé infekč. a parazit. nemoci	875	802	839	19	20	19	45	43	44
Novotvary	358	677	514	139	110	120	135	202	168
Nemoci krve, krevetvorných org. a někt. poruchy mech.imunity	20	45	32	91	77	81	5	9	7
Nemoci endokrinní, výživy a přeměny látek	132	186	159	81	69	74	29	35	32
Poruchy duševní a por. chování	529	958	739	87	97	93	125	253	188
Nemoci nervové soustavy	359	503	430	83	76	79	81	104	93
Nemoci oka a očních adnex	183	177	180	38	34	36	19	16	18
Nem. ucha a bradav. výběžku	135	148	141	29	27	28	11	11	11
Nemoci oběhové soustavy	1 117	808	965	89	66	80	270	146	210
Nemoci dýchací soustavy	8 330	9 751	9 026	16	16	16	357	432	394
Nemoci trávicí soustavy	2 040	1 847	1 945	31	30	31	174	152	163
Nem. kůže a podkožního vaziva	510	388	450	32	33	33	45	35	40
Nem. svalové a kosterní soustavy a pojivové tkáně	5 373	4 971	5 176	64	72	68	941	975	958
Nem. močové a pohlavní soust.	512	1 999	1 241	37	33	34	52	181	115
Těhotenství, porod a šestinedělí	x	1 191	583	x	100	100	x	326	160
Vrozené vady, deformace a chromozomální abnormality	8	12	10	63	67	65	1	2	2
Příznaky, znaky a abnorm. klin. a lab. nálezy nezařazené jinde	498	664	579	43	44	43	58	80	69
Poranění, otr. aj. násl. vněj. příč.	4 770	2 354	3 587	52	55	53	675	352	516
Faktory ovlivňující zdrav. stav a kontakt se zdrav. službami	137	1 355	734	50	96	91	19	353	183
Celkem	25 886	28 834	27 330	43	47	45	3 043	3 707	3 368

Graf 1: Vývoj průměrné délky a počtu ukončených případů PN na 100 pojištěnců v letech 2002–2012



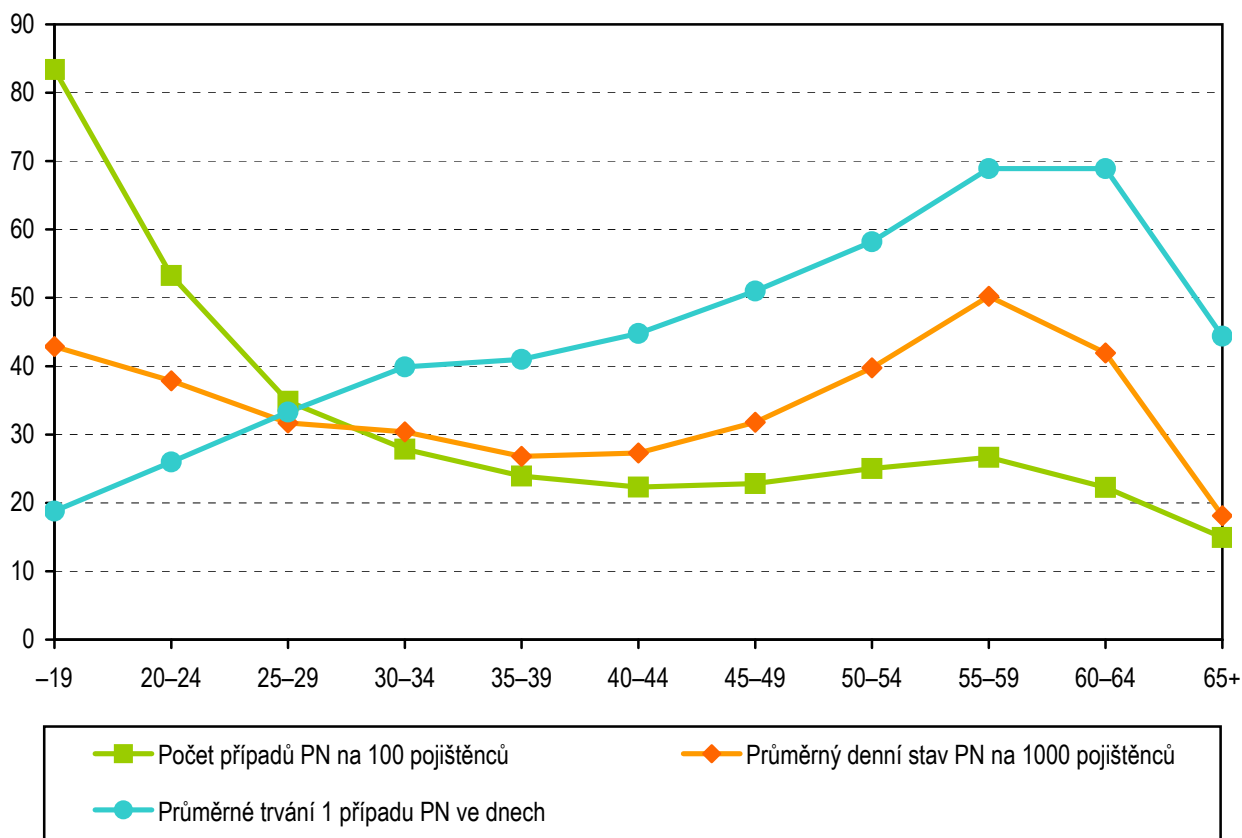
Graf 2: Struktura počtu ukončených případů PN v roce 2012 podle kapitol MKN-10



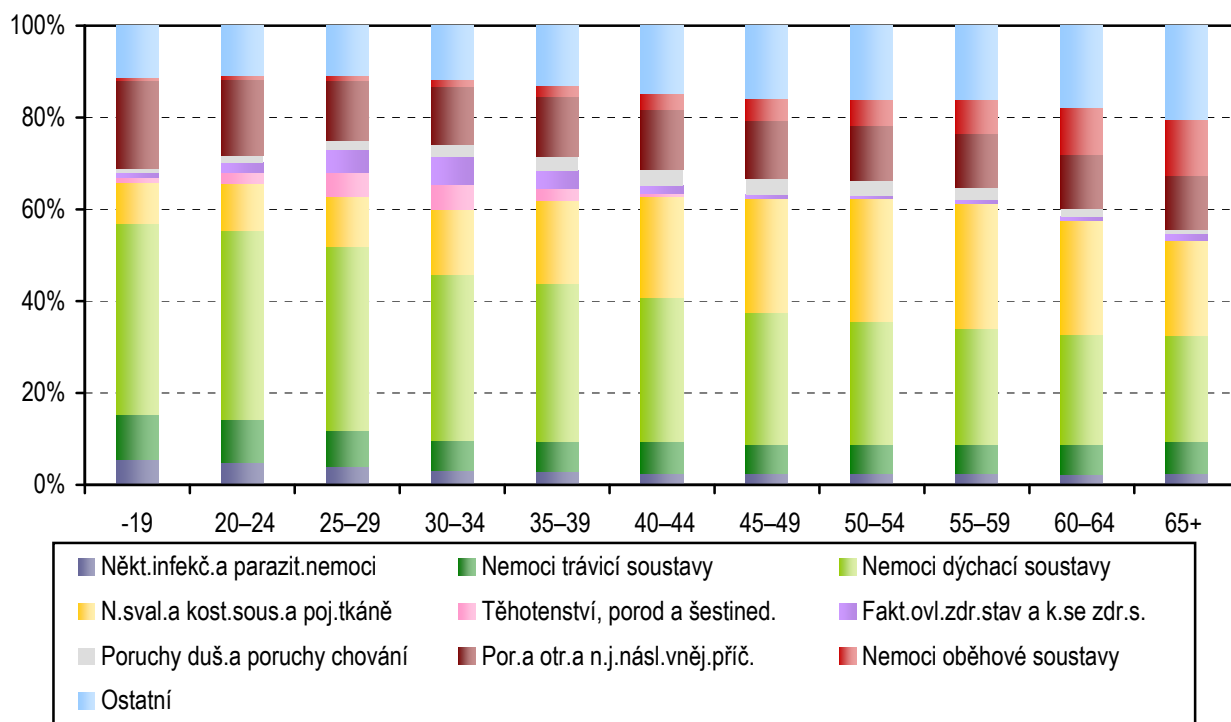
Tab.3: Základní ukazatele pracovní neschopnosti v krajích ČR v roce 2012

Kraj sídla zaměstnavatele	Počet ukončených případů PN	Počet prostonaných dnů	Počet případů PN na 100 000 pojištěnců	Průměrné trvání 1 případu PN ve dnech	Průměrný denní stav práce neschopných na 100 000 poj.
Hl. město Praha	152 227	5 350 039	13 564	35,1	1 303
Středočeský	142 706	5 866 808	34 811	41,1	3 910
Jihočeský	80 586	3 956 608	35 234	49,1	4 727
Plzeňský	81 001	3 309 948	36 961	40,9	4 127
Karlovarský	34 944	1 394 145	38 605	39,9	4 208
Ústecký	87 356	4 054 598	29 793	46,4	3 778
Liberecký	55 658	2 509 076	37 516	45,1	4 621
Královéhradecký	67 384	2 984 457	33 796	44,3	4 090
Pardubický	62 441	2 713 018	32 418	43,4	3 849
Vysočina	59 572	2 681 485	33 305	45,0	4 096
Jihomoravský	129 092	6 129 203	26 365	47,5	3 420
Olomoucký	66 567	3 433 985	31 511	51,6	4 441
Zlínský	63 738	3 544 612	29 325	55,6	4 456
Moravskoslezský	138 895	7 196 053	29 513	51,8	4 178
ČR	1 222 167	55 124 035	27 330	45,1	3 368

Graf 3: Ukazatele pracovní neschopnosti dle věku v roce 2012



Graf 4: Struktura případů PN podle věku a příčin v roce 2012



Graf 5: Průměrný denní stav práce neschopných na 100 000 pojištěnců dle příčin MKN-10 v roce 2012

